

# /// PARKSIDE®



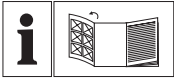
## Akku-Laubbläser PLBA 20-Li B3

DE AT CH

**Akku-Laubbläser**  
Originalbetriebsanleitung

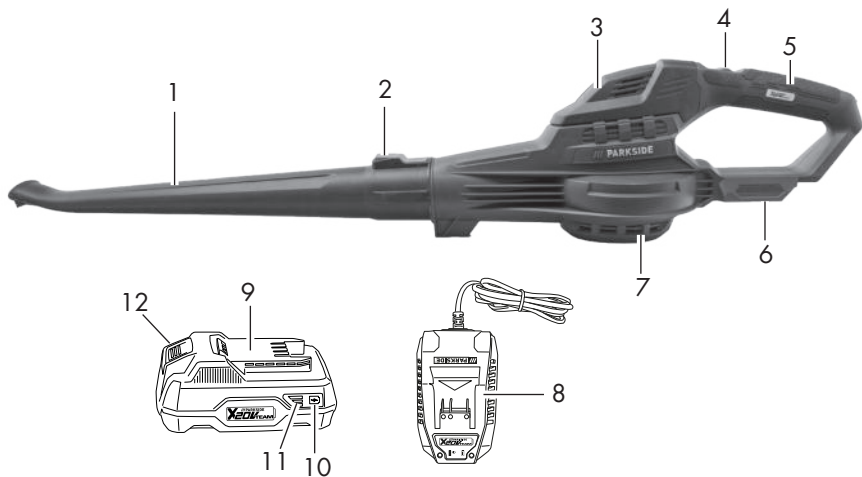
IAN 449936\_2310

DE AT

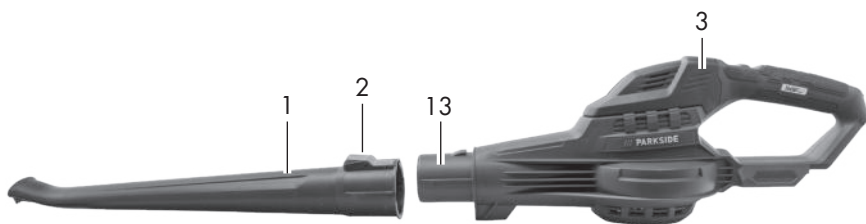


DE AT CH

Klappen Sie vor dem Lesen die Seite mit den Abbildungen aus und machen Sie sich anschließend mit allen Funktionen des Gerätes vertraut.



**A**



**B**



**C**



# Inhaltsverzeichnis

## Einleitung.....4

Bestimmungsgemäße Verwendung.....	4
Lieferumfang/Zubehör.....	5
Übersicht.....	5
Funktionsbeschreibung.....	5
Technische Daten.....	5

## Sicherheitshinweise..... 7

Bedeutung der Sicherheitshinweise.....	7
Bildzeichen und Symbole.....	8
Sicherer Betrieb Ihres Laubblägers.....	8
Restrisiken.....	14

## Vorbereitung..... 14

Bedienteile.....	14
Blasrohr montieren und demonstrieren.....	15
Ladezustand des Akkus prüfen.....	15
Akku aufladen.....	15

## Betrieb..... 15

Akku einsetzen und entnehmen.....	15
Ein- und Ausschalten.....	16
Arbeitshinweise.....	16

## Transport..... 16

### Reinigung, Wartung und

## Lagerung..... 16

Reinigung.....	17
Wartung.....	17
Lagerung.....	17
Wandmontage.....	17

## Entsorgung/Umweltschutz..... 17

Zusätzliche Entsorgungshinweise für Deutschland.....	18
---------------------------------------------------------	----

## Fehlersuche..... 18

## Service..... 19

Garantie.....	19
Reparatur-Service.....	20
Service-Center.....	20

Importeur.....21

## Ersatzteile und Zubehör..... 21

## Original-EG- Konformitätserklärung..... 22

## Explosionszeichnung..... 25

## Einleitung

Herzlichen Glückwunsch zum Kauf Ihres neuen Akku-Laubblägers (nachfolgend Gerät oder Elektrowerkzeug genannt).

Sie haben sich damit für ein hochwertiges Gerät entschieden. Dieses Gerät wurde während der Produktion auf Qualität geprüft und einer Endkontrolle unterzogen. Die Funktionsfähigkeit Ihres Gerätes ist somit sichergestellt.



Die Betriebsanleitung ist Bestandteil dieses Geräts. Sie enthält wichtige Hinweise für Sicherheit, Gebrauch und Entsorgung. Lesen Sie die Betriebsanleitung sorgfältig. Machen Sie sich mit den Bedienteilen und dem richtigen Gebrauch des Gerätes vertraut. Benutzen Sie das Gerät nur wie beschrieben und für die angegebenen Einsatzbereiche. Bewahren Sie die Betriebsanleitung gut auf und händigen Sie alle Unterlagen bei Weitergabe des Geräts an Dritte mit aus.

## Bestimmungsgemäße Verwendung

Das Gerät ist ausschließlich für folgende Verwendung bestimmt:

- Zusammenzutragen von trockenem Laub, bzw. Entfernen von schlecht zugänglichen Stellen (z. B. unter Fahrzeugen).

Das Gerät ist zum Gebrauch durch Erwachsene bestimmt. Jugendliche über 16 Jahre dürfen das Gerät nur unter Aufsicht benutzen.

Jede andere Verwendung, die in dieser Betriebsanleitung nicht ausdrücklich zugelassen wird, kann eine ernsthafte Gefahr für den Benutzer darstellen und zu Schäden am Gerät führen. Der Bediener oder Nutzer des Geräts ist für Unfälle oder Schäden an anderen Menschen oder deren Eigentum verantwortlich. Das Gerät ist für den Einsatz im Heimwerkerbereich bestimmt. Es wurde nicht für den gewerblichen Dauereinsatz konzipiert. Bei gewerblichem Einsatz erlischt die Garantie. Der Hersteller haftet nicht für Schäden, die durch bestimmungswidrige Verwendung oder falsche Bedienung verursacht wurden.

Das Gerät ist Teil der Serie **X 20 V TEAM** und kann mit Akku der **X 20 V TEAM** Serie betrieben werden. Akkus der Serie **X 20 V TEAM** dürfen nur mit Ladegeräten der Serie **X 20 V TEAM** geladen werden.

### Lieferumfang/Zubehör

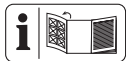
Packen Sie das Gerät aus und überprüfen Sie den Lieferumfang.

Entsorgen Sie das Verpackungsmaterial ordnungsgemäß.

- Akku-Laubbläser
- Blasrohr
- Originalbetriebsanleitung

**Akku und Ladegerät sind nicht im Lieferumfang enthalten.**

### Übersicht



Die Abbildungen des Geräts finden Sie auf der vorderen Ausklappseite.

- 1 Blasrohr
- 2 Verriegelung
- 3 Motorgehäuse
- 4 Ein-/Ausschalter
- 5 Handgriff

- 6 Akku-Halter
- 7 Lüftungsöffnungen
- 8 Ladegerät
- 9 Akku
- 10 Taste (Ladezustandsanzeige)
- 11 Ladezustandsanzeige
- 12 Akku-Entriegelung

### Abb. A

- 13 Anschlussstutzen

### Abb. C

- 14 Aufhängung

### Funktionsbeschreibung

Mit dem Gerät lässt sich Laub schnell zusammenblasen oder aus schwer zugänglichen Orten wegblasen.

Die Funktion der Bedienteile entnehmen Sie bitte den nachfolgenden Beschreibungen.

### Technische Daten

#### Akku-Laubbläser .....PLBA 20-Li B3

Bemessungsspannung $U$ .....	20 V =
Stromstärke $I$ .....	16 A
Schutzart .....	IPX0
Leerlaufdrehzahl $n$ .....	12000 min <sup>-1</sup>
Luftgeschwindigkeit .....	≤210 km/h
Akku .....	Li-Ion
Gewicht (ohne Akku) .....	≈1,4 kg
Schalldruckpegel $L_{pA}$ ..80,7 dB; $K_{pA}$ =3 dB	
Schallleistungspegel $L_{WA}$	

- gemessen ..... 82,0 dB;  $K_{WA}$ =0,21 dB
  - garantiert ..... 83 dB
- Vibration  $a_h$  ..... 3,116 m/s<sup>2</sup>;  $K$ = 1,5 m/s<sup>2</sup>
- Temperatur .....
- ≤50 °C
  - Ladevorgang ..... 4 - 40 °C
  - Betrieb ..... -20 - 50 °C
  - Lagerung ..... 0 - 45 °C

PARKSIDE Performance Smart Akku  
 Smart PAPS 204 A1/Smart PAPS 208 A1  
 – Frequenzband .....2400–2483,5 MHz  
 – Sendeleistung .....≤ 20 dBm

Lärm- und Vibrationswerte wurden entsprechend den in der Konformitätserklärung genannten Normen und Bestimmungen ermittelt.

Der angegebene Schwingungsgesamtwert und der angegebene Geräuschemissionswert sind nach einem genormten Prüfverfahren gemessen worden und können zum Vergleich eines Elektrowerkzeugs mit einem anderen verwendet werden. Der angegebene Schwingungsgesamtwert und der angegebene Geräuschemissionswert können auch zu einer vorläufigen Einschätzung der Belastung verwendet werden.

**▲ WARNUNG!** Die Schwingungs- und Geräuschemissionen können während der tatsächlichen Benutzung des Elektrowerkzeugs von dem Angabewert abweichen, abhängig von der Art und Weise, in der das Elektrowerkzeug verwendet wird. Es ist notwendig, Sicherheitsmaßnahmen zum Schutz des Bedieners festzulegen, die auf einer Abschätzung der Schwingungsbelastung während der tatsächlichen Benutzungsbedingungen beruhen (hierbei sind

alle Anteile des Betriebszyklus zu berücksichtigen, beispielsweise Zeiten, in denen das Elektrowerkzeug abgeschaltet ist, und solche, in denen es zwar eingeschaltet ist, aber ohne Belastung läuft).

### Ladezeiten

Das Gerät ist Teil der Serie **X 20 V TEAM** und kann mit Akkus der **X 20 V TEAM** Serie betrieben werden. Akkus der Serie **X 20 V TEAM** dürfen nur mit Ladegeräten der Serie **X 20 V TEAM** geladen werden.

Wir empfehlen Ihnen, dieses Gerät ausschließlich mit folgenden Akkus zu betreiben: PAP 20 B1, PAP 20 B3, Smart PAPS 204 A1, Smart PAPS 208 A1

Wir empfehlen Ihnen, diese Akkus mit folgenden Ladegeräten zu laden:

PLG 20 A3, PLG 20 A4, PLG 20 C1, PLG 20 C2, PLG 20 C3, PLG 201 A1, PDSL G 20 A1, PDSL G 20 B1, Smart PLGS 2012 A1

Technische Daten von Akku und Ladegerät: Siehe separate Anleitung.

Die Ladezeit wird u.a. durch Faktoren wie Temperatur der Umgebung und des Akkus, sowie der anliegenden Netzspannung beeinflusst und kann ggf. von den angegebenen Werten abweichen.

Ladezeit (Min.)	PAP 20 A1 PAP 20 A2 PAP 20 B1	PAP 20 A3 PAP 20 B3 Smart PAPS 204 A1	Smart PAPS 208 A1
PLG 20 A1 PLG 20 A4 PLG 20 C1	60	120	240
PLG 20 C2	45	80	165
PLG 20 A2 PLG 20 A3 PLG 20 C3 PDSLГ 20 A1 PDSLГ 20 B1	35	60	120
PLG 201 A1	135	250	500
Smart PLGS 2012 A1	35	45	50

## Sicherheitshinweise



**ACHTUNG!** Beim Gebrauch von Elektrogeräten sind zum Schutz gegen elektrischen Schlag, Verletzungs- und Brandgefahr folgende grundsätzliche Sicherheitsmaßnahmen zu beachten.

**▲ WARNUNG!** Personen- und Sachschäden durch unsachgemäßen Umgang mit dem Akku. Beachten Sie die Sicherheitshinweise und Hinweise zum Aufladen und der korrekten Verwendung in der Betriebsanleitung Ihres Akkus und Ladegeräts der

Serie **X 20 V TEAM**. Eine detaillierte Beschreibung zum Ladevorgang und weitere Informationen finden Sie in dieser separaten Bedienungsanleitung.

### Bedeutung der Sicherheitshinweise

**▲ GEFAHR!** Wenn Sie diesen Sicherheitshinweis nicht befolgen, tritt ein Unfall ein. Die Folge ist schwere Körperverletzung oder Tod.

**▲ WARNUNG!** Wenn Sie diesen Sicherheitshinweis nicht befolgen, tritt möglicherweise ein Unfall ein. Die Folge ist möglicherweise schwere Körperverletzung oder Tod.

**▲ VORSICHT!** Wenn Sie diesen Sicherheitshinweis nicht be-

folgen, tritt ein Unfall ein. Die Folge ist möglicherweise leichte oder mittelschwere Körperverletzung.

**HINWEIS!** Wenn Sie diesen Sicherheitshinweis nicht befolgen, tritt ein Unfall ein. Die Folge ist möglicherweise ein Sachschaden.

## Bildzeichen und Symbole



Das Gerät ist Teil der Serie **X 20 V TEAM** und kann mit Akkus der **X 20 V TEAM** Serie betrieben werden. Akkus der Serie **X 20 V TEAM** dürfen nur mit Ladegeräten der Serie **X 20 V TEAM** geladen werden.



Achtung!



Betriebsanleitung lesen



Augenschutz benutzen



Gehörschutz benutzen



Atemschutz benutzen



Tragen Sie Sicherheitsschuhe mit fester Sohle!



Die Benutzung des Gerätes bei Regen oder feuchter Umgebung ist verboten.



Lange Haare nicht offen tragen. Benutzen Sie ein Haarnetz.



Garantierter Schallleistungspegel  $L_{WA}$  in dB.



Entfernen Sie den Akku vor Wartungsarbeiten!



Umstehende Personen vom Gerät fernhalten



Rotierendes Flügelrad. Hände fernhalten!



Verletzungsgefahr durch weggeschleuderte Teile!



Elektrogeräte gehören nicht in den Hausmüll.



Halten Sie einen Sicherheitsabstand von mind. 5m zu Dritten ein.

## Bildzeichen in der Betriebsanleitung



Achtung!

## Sicherer Betrieb Ihres Laubbläfers

### WICHTIG!

- VOR GEBRAUCH  
AUFMERKSAM LESEN!



- FÜR IHRE UNTERLAGEN AUFBEWAHREN!



Achtung! Beim Gebrauch von Elektrogeräten sind zum Schutz gegen elektrischen Schlag, Verletzungs- und Brandgefahr folgende grundsätzliche Sicherheitsmaßnahmen zu beachten:

### Unterweisung

- Lesen Sie die Betriebsanleitung sorgfältig. Machen Sie sich mit den Bedienteilen und dem richtigen Gebrauch des Gerätes vertraut.
  - Kindern, Personen mit eingeschränkten körperlichen, sensorischen oder geistigen Fähigkeiten oder unzureichender Erfahrung und Wissen oder Personen, welche mit den Anweisungen nicht vertraut sind, darf die Verwendung der Maschine nie gestattet werden. Lokale Vorschriften können eine Altersbeschränkung für den Anwender festlegen.
  - Es ist zu beachten, dass der Benutzer selbst für Unfälle oder Gefährdungen gegenüber anderen Personen oder deren Besitz verantwortlich ist.
  - Beachten Sie den Lärmschutz und örtliche Vorschriften.
- Verwenden Sie das Gerät nicht in Lagen höher als 2000 m.

### Vorbereitung

- Betreiben Sie das Gerät niemals, wenn Kinder oder Tiere in der Nähe sind. Personen in der Nähe müssen Schutzkleidung tragen.
- Die persönlichen Schutzausrüstungen schützen Ihre eigene und die Gesundheit anderer und sichern den reibungslosen Betrieb des Gerätes. Tragen Sie geeignete Arbeitskleidung während der gesamten Einsatzzeit der Maschine:
  - festes Schuhwerk mit rutschfester Sohle
  - eine robuste, lange Hose
  - Handschuhe
  - Schutzbrille
  - Gehörschutz
  - Atemschutz, um sich vor Staub zu schützen
  - Benutzen Sie das Gerät nicht, wenn Sie barfuß gehen oder offene Sandalen tragen.
  - Tragen Sie keine lose hängenden Kleidung oder Schmuck, die am Lufteingang angesaugt werden könnten. Tragen Sie bei lan-

gem Haar eine schützende Kopfbedeckung. Halten Sie langes Haar von den Ansaugöffnungen fern.

- Achten Sie auf Personen, insbesondere Kinder, Haustiere, offene Fenster usw. Das geblasene Material kann in ihre Richtung geschleudert werden. Unterbrechen Sie die Arbeit, wenn diese sich in der Nähe aufhalten. Halten Sie einen Sicherheitsabstand von 5 m um sich herum ein.
- Machen Sie sich mit Ihrer Umgebung vertraut und achten Sie auf mögliche Gefahren, die beim Arbeiten unter Umständen überhört werden können.
- Inspizieren Sie die zu reinigende Fläche sorgfältig und beseitigen Sie alle Drähte, Steine, Dosen und sonstige Fremdkörper.
- Lösen Sie Fremdkörper vor dem Betrieb mit einem Rechen oder einem Besen.
- Betreiben Sie die Maschine in einer empfohlenen Position und nur auf einer festen, ebenen Oberfläche.
- Verwenden Sie alle Teile des Blasrohres, damit der Luftstrom nah am Boden arbeiten kann.
- Befeuchten Sie bei sehr trockenen Bedingungen die Oberfläche leicht oder verwenden Sie ein Sprühgerät, um die Staubbelastung zu verringern.
- Arbeiten Sie nicht mit einem beschädigten, unvollständigen oder ohne die Zustimmung des Herstellers umgebauten Gerät. Prüfen Sie vor dem Gebrauch den Sicherheitszustand des Gerätes, insbesondere des Schalters.
- Verwenden Sie das Gerät nur, wenn es vollständig montiert ist.
- Betreiben Sie das Gerät niemals mit fehlerhaften Schutzeinrichtungen oder -abdeckungen oder ohne Schutzeinrichtungen.
- Es ist empfohlen, die Maschine nur zu vernünftigen Zeiten zu betreiben – nicht frühmorgens oder spät abends, wenn andere gestört werden könnten.
- Betreiben Sie die Maschine nicht auf einer gepflasterten Oberfläche oder einer Schotterdecke, bei denen das ausgeworfene Material Verletzungen verursachen könnte.

- Führen Sie vor der Benutzung immer eine visuelle Inspektion durch, um festzustellen, dass das Gehäuse unbeschädigt ist. Ersetzen Sie verschlissene oder beschädigte Komponenten satzweise, um das Gleichgewicht zu bewahren. Ersetzen Sie beschädigte oder unlesbare Beschriftungen.

## **Betrieb**

- Seien Sie aufmerksam, achten Sie darauf, was Sie tun, und gehen Sie mit Vernunft an die Arbeit mit dem Gerät. Benutzen Sie das Gerät nicht, wenn Sie müde sind oder unter Einfluss von Drogen, Alkohol oder Medikamenten stehen.
- Schalten Sie das Gerät nicht ein, wenn es umgekehrt gehalten wird oder sich nicht in Arbeitsposition befindet.
- Richten Sie das Gerät während des Betriebs nicht auf Personen, insbesondere den Luftstrahl nicht auf Augen und Ohren.
- Achten Sie bei der Arbeit auf einen sicheren Stand, insbesondere an Hängen. Halten Sie das Gerät immer mit beiden Händen fest und arbeiten Sie nur mit korrekt eingestelltem Tragegurt.
- Strecken Sie den Körper nicht zu weit und achten Sie darauf, nicht das Gleichgewicht zu verlieren.
- Eine längere Benutzung des Gerätes kann zu vibrationsbedingten Durchblutungsstörungen der Hände führen. Sie können die Benutzungsdauer jedoch durch geeignete Handschuhe oder regelmäßige Pausen verlängern.
- Vermeiden Sie den Betrieb des Geräts bei schlechtem Wetter, insbesondere Blitzegefahr. Arbeiten Sie nur bei Tageslicht oder guter künstlicher Beleuchtung.
- Stoppen Sie die Maschine und entnehmen Sie den Akku. Stellen Sie sicher, dass alle beweglichen Teile vollständig ausgelaufen sind:
  - wenn Sie das Gerät nicht benutzen, es transportieren oder es unbeaufsichtigt lassen;
  - wenn Sie das Gerät kontrollieren, es reinigen oder Blockierungen entfernen;
  - wenn Sie Reinigungs- oder Wartungsarbeiten vornehmen

- men oder Zubehör auswechseln;
- nach dem Kontakt mit Fremdkörpern oder bei abnormaler Vibration.
- Benutzen Sie das Gerät nicht in geschlossenen oder schlecht belüfteten Räumen.
- Benutzen Sie das Gerät nicht in der Nähe von entzündbaren Flüssigkeiten oder Gasen. Bei Nichtbeachtung besteht Brand- oder Explosionsgefahr.
- Im Fall eines Unfalls oder einer Betriebsstörung, schalten Sie das Gerät sofort aus, entnehmen Sie den Akku und vergewissern Sie sich, dass alle beweglichen Teile vollkommen stillstehen. Dann überprüfen Sie das Gerät usw. Wenn Sie eine Frage haben, wenden Sie sich bitte an den Händler.
- Gehen Sie im Schritttempo, rennen Sie nicht.
- Stellen Sie vor dem Start der Maschine sicher, dass die Zuführung leer ist.
- Lassen Sie nicht zu, dass sich Hände, andere Körperteile oder Kleidung in der Zuführung, im Auswurfkanal oder in der Nähe bewegter Teile befinden.
- Vermeiden Sie eine abnormale Körperhaltung. Stehen Sie bei Zuführung von Material niemals auf einer höheren Ebene als der Ebene der Grundfläche der Maschine.
- Behalten Sie immer das Gleichgewicht, um jederzeit einen sicheren Stand anhängen zu haben. Gehen, nicht laufen.
- Halten Sie sich beim Betrieb der Maschine nicht in der Auswurfzone auf.
- Halten Sie die Energiequelle von Unrat und anderen Ansammlungen sauber, um eine Beschädigung dieser oder ein mögliches Feuer zu verhindern.
- Transportieren Sie die Maschine nicht, solange die Energiequelle läuft.
- Schalten Sie die Stromquelle sofort ab und warten Sie, bis die Maschine ausgelaufen ist, wenn die Maschine beginnt, ungewöhnliche Geräusche von sich zu geben oder zu vibrieren. Entnehmen Sie den Akku und unternehmen Sie die folgenden Schritte, bevor Sie die Maschine neu starten und betreiben:

- auf Beschädigungen untersuchen;
- beschädigte Teile ersetzen oder reparieren;
- auf lose Teile überprüfen und diese festziehen.
- Kippen Sie die Maschine nicht, solange die Energiequelle läuft.
- Transportieren Sie niemals das Gerät, während der Antrieb läuft.
- Schalten Sie das Gerät aus und entfernen Sie den Akku. Vergewissern Sie sich, dass alle sich bewegenden Teile zum vollständigen Stillstand gekommen sind
  - wann immer Sie das Gerät verlassen,
  - bevor Sie Zubehör wechseln,
  - bevor Sie Blockierungen entfernen oder Verstopfungen beseitigen,
  - bevor Sie das Gerät überprüfen, reinigen oder Arbeiten an ihm durchführen.
- Falls das Gerät anfängt, ungewöhnlich stark zu vibrieren, ist eine sofortige Überprüfung erforderlich, entnehmen Sie den Akku und:
  - untersuchen Sie auf lose Teile und befestigen Sie diese,
  - suchen Sie nach Beschädigungen,
  - tauschen Sie beschädigtes Zubehör. Für Reparaturen wenden Sie sich an das Service-Center.

### **Reinigung, Wartung und Lagerung**

- Lassen Sie den Motor abkühlen, bevor Sie das Gerät für längere Zeit abstellen.
- Nehmen Sie den Akku vor einer längeren Lagerung aus dem Gerät.
- Ersetzen Sie aus Sicherheitsgründen abgenutzte oder beschädigte Teile. Verwenden Sie ausschließlich Original-Ersatzteile und -Zubehör. Der Einsatz von Fremdteilen führt zum sofortigen Verlust des Garantieanspruchs.
- Das Öffnen des Gerätes ist nur von einer autorisierten Elektrofachkraft auszuführen. Wenden Sie sich für Reparaturen immer an unser Service-Center.
- Schalten Sie den Antrieb ab, entnehmen Sie den Akku und lassen Sie das Gerät abkühlen, wenn das Gerät zur Rei-

nigung, Einstellung, Lagerung oder zum Austausch eines Zubehörs angehalten ist.

- Behandeln Sie das Gerät mit Sorgfalt und halten Sie es sauber.
- Bewahren Sie das Gerät unzugänglich für Kinder auf.

### Restrisiken

Auch wenn Sie dieses Elektrowerkzeug vorschriftsmäßig bedienen, bleiben immer Restrisiken bestehen. Folgende Gefahren können im Zusammenhang mit der Bauweise und Ausführung dieses Elektrowerkzeugs auftreten:

- Augenschäden, falls kein geeigneter Augenschutz getragen wird.
- Lungenschäden, falls kein geeigneter Atemschutz getragen wird.
- Gehörschäden, falls kein geeigneter Gehörschutz getragen wird.
- Gesundheitsschäden, die aus Hand-Arm-Schwingungen resultieren, falls das Gerät über einen längeren Zeitraum verwendet wird oder nicht ordnungsgemäß geführt und gewartet wird.

**▲ WARNUNG!** Gefahr durch elektromagnetisches Feld, das während das Gerät im Betrieb ist, erzeugt wird. Das Feld kann unter bestimmten Umständen aktive oder passive medizinische Implantate beeinträchtigen. Um die Gefahr von ernsthaften oder tödlichen Verletzungen zu verringern, empfehlen wir Personen mit medizinischen Implantaten ihren Arzt und den Hersteller des medizinischen Implantats zu konsultieren, bevor das Gerät bedient wird.

### Vorbereitung

**▲ WARNUNG!** Verletzungsgefahr durch ungewollt anlaufendes Gerät. Setzen Sie den Akku erst dann in das Gerät ein, wenn das Gerät vollständig für den Einsatz vorbereitet ist. Bevor Sie das Gerät in Betrieb nehmen, müssen Sie:

- den Akku einsetzen,
- das Blasrohr montieren.

*HINWEIS!* Verletzungsgefahr! Bei Montage oder Demontage vom Blasrohr muss das Gerät ausgeschaltet sein und die beweglichen Teile stillstehen. Entnehmen Sie vor allen Arbeiten den Akku!

### Bedienteile

Lernen Sie vor dem ersten Betrieb des Geräts die Bedienteile kennen.

#### Ein-/Ausschalter (4)

- Einschalten: Nach vorne schieben
- Ausschalten: Nach hinten schieben

## Blasrohr montieren und demontieren

### Blasrohr montieren (Abb. A)

1. Schieben Sie das Blasrohr (1) auf den Anschlussstutzen (13).  
Das Blasrohr rastet ein.
2. Prüfen Sie den festen Sitz des Blasrohrs durch Ziehen.

### Blasrohr demontieren (Abb. A)

1. Drücken und halten Sie die Verriegelung (2).
2. Ziehen Sie das Blasrohr (1) vom Anschlussstutzen (13).

## Ladezustand des Akkus prüfen

LEDs	Bedeutung
------	-----------

rot, orange, grün	Akku geladen
rot, orange	Akku teilweise geladen
rot	Akku muss geladen werden

1. Drücken Sie die Taste (10) neben der Ladezustandsanzeige (11) am Akku (9).  
Die LEDs der Ladezustandsanzeige zeigen den Ladezustand des Akkus.
2. Laden Sie den Akku (9) auf, wenn nur noch die rote LED der Ladezustandsanzeige (11) leuchtet.

## Akku aufladen

Siehe auch Betriebsanleitung des Ladegeräts.

### Hinweise

- Lassen Sie einen erwärmten Akku vor dem Laden abkühlen.
- Setzen Sie den Akku nicht über längere Zeit starker Sonneneinstrahlung aus und legen Sie ihn nicht auf Heizkörpern ab (max. 50 °C).

## Akku aufladen

1. Nehmen Sie den Akku (9) aus dem Gerät.
2. Schieben Sie den Akku (9) in den Ladeschacht des Akku-Ladegerätes (8).
3. Schließen Sie das Akku-Ladegerät (8) an eine Steckdose an.
4. Nach erfolgtem Ladevorgang trennen Sie das Akku-Ladegerät (8) vom Netz.
5. Ziehen Sie den Akku (9) aus dem Akku-Ladegerät (8).

## Kontroll-LEDs auf dem Ladegerät (8)

grün	rot	Bedeutung
leuchtet	–	<ul style="list-style-type: none"> <li>• Akku ist vollständig aufgeladen</li> <li>• bereit (kein Akku eingelegt)</li> </ul>
–	leuchtet	Akku wird aufgeladen
–	blinkt	Akku ist überhitzt
blinkt	blinkt	Akku ist defekt

## Betrieb

### Akku einsetzen und entnehmen

**▲ WARNUNG!** Verletzungsgefahr durch ungewollt anlaufendes Gerät. Setzen Sie den Akku erst dann in das Gerät ein, wenn das Gerät vollständig für den Einsatz vorbereitet ist.

**HINWEIS!** Beschädigungsgefahr! Falscher Akku kann Gerät und Akku beschädigen.

### Akku einsetzen (Abb. B)

1. Schieben Sie den Akku (9) entlang der Führungsschiene in den Akku-Halter (6).  
Der Akku verriegelt hörbar.

## Akku entnehmen (Abb. B)

1. Drücken und halten Sie die Akku-Entriegelung (12) am Akku (9).
2. Ziehen Sie den Akku aus dem Akku-Halter (6).

## Ein- und Ausschalten

**▲ VORSICHT!** Achten Sie auf einen sicheren Stand und halten Sie das Gerät mit beiden Händen gut fest. Achten Sie vor dem Einschalten darauf, dass das Gerät keine Gegenstände berührt.

### Einschalten

1. Akku einsetzen (Abb. B), S. 15
2. Schieben Sie den Ein-/Ausschalter (4) nach vorne.

### Ausschalten

1. Schieben Sie den Ein-/Ausschalter (4) nach hinten.
2. Entnehmen Sie den Akku (9) aus dem Gerät, wenn Sie das Gerät unbeaufsichtigt lassen oder mit der Arbeit fertig sind.

## Arbeitshinweise

**▲ WARNUNG!** Das Gerät ist ausschließlich für folgende Verwendung bestimmt:

- Als Gebläse zum Anhäufen von dürrer Blattwerk oder zum Wegblasen aus schwer zugänglichen Stellen.

**▲ WARNUNG!** Achten Sie beim Arbeiten darauf, nicht mit dem Gerät gegen harte Gegenstände zu stoßen, die Schäden verursachen können. **Reparaturen dieser Art unterliegen nicht der Garantie.**

### Betriebsart Blasen (Abb. A)

- Ein optimales Ergebnis beim Einsatz des Gebläses erhalten Sie mit einem Abstand zum Boden von 5 - 10 cm.

- Richten Sie den Luftstrahl von sich weg. Achten Sie darauf, keine schweren Gegenstände aufzuwirbeln und so jemanden zu verletzen oder etwas zu beschädigen.
- Beginnen Sie die Arbeit mit der höchsten Blasleistung, um die herumliegenden Blätter rasch zu sammeln. Eine niedrigere Blasleistung wählen Sie, um den zuvor zusammengetragenen Laubhaufen zu verdichten.
- Lösen Sie vor dem Blasen am Boden anhaftende Blätter mit einem Besen oder Rechen.
- Halten Sie das Gerät beim Arbeiten am Handgriff (5).

## Transport

Hinweise zum Transport des Geräts:

- Schalten Sie das Gerät aus und entfernen Sie den Akku. Vergewissern Sie sich, dass alle sich bewegenden Teile zum vollständigen Stillstand gekommen sind.
- Tragen Sie das Gerät mit zwei Händen.  
Nutzen Sie dazu den Handgriff (5) und die Unterseite des Blasrohrs (1).

## Reinigung, Wartung und Lagerung

**▲ WARNUNG!** Verletzungsgefahr durch ungewollt anlaufendes Gerät. Schützen Sie sich bei Wartungs- und Reinigungsarbeiten. Schalten Sie das Gerät aus und entfernen Sie den Akku (9). Lassen Sie Instandsetzungsarbeiten und Wartungsarbeiten, die nicht in dieser Anleitung beschrieben sind, von unserem Service-Center durchführen. Verwenden Sie nur Original-Ersatzteile.



## Reinigung

**▲ WARNUNG!** Elektrischer Schlag!  
Spritzen Sie das Gerät niemals mit Wasser ab.

**HINWEIS!** Beschädigungsgefahr. Chemische Substanzen können die Kunststoffteile des Gerätes angreifen. Verwenden Sie keine Reinigungs- bzw. Lösungsmittel.

- Halten Sie Lüftungsschlitze, Motorgehäuse und Griffe des Gerätes sauber. Verwenden Sie dazu ein feuchtes Tuch oder eine Bürste.

## Wartung

- Kontrollieren Sie das Gerät vor jedem Gebrauch auf offensichtliche Mängel wie lose, abgenutzte oder beschädigte Teile.
- Überprüfen Sie Abdeckungen und Schutzeinrichtungen auf Beschädigungen und korrekten Sitz. Tauschen Sie diese gegebenenfalls aus.

## Lagerung

Lagern Sie Gerät und Zubehör stets:

- sauber
- trocken
- staubgeschützt
- außerhalb der Reichweite von Kindern

Die Lagertemperatur für den Akku und das Gerät beträgt zwischen 0 °C und 45 °C. Vermeiden Sie während der Lagerung extreme Kälte oder Hitze, damit der Akku nicht an Leistung verliert.

Nehmen Sie den Akku vor einer längeren Lagerung (z. B. Überwinterung) aus dem Gerät (separate Bedienungsanleitung für Akku und Ladegerät beachten).

- Zur Aufbewahrung können Sie das Blasrohr (1) vom Motorgehäuse (3) abnehmen (siehe *Blasrohr demontieren* (Abb. A), S. 15).

## Wandmontage

Sie können das Gerät an der Aufhängung (14) an der Wand aufhängen.

### Voraussetzungen

- Schraube oder Nagel (Kopfdurchmesser: 7 - 10 mm) (nicht mitgeliefert)
- Schraubendreher bzw. Hammer (nicht mitgeliefert)
- ggf. Dübel (nicht mitgeliefert)

### Vorgehen

**▲ WARNUNG! Verwenden Sie geeignete Suchgeräte, um verborgene Versorgungsleitungen aufzuspüren, oder ziehen Sie die örtliche Versorgungsgesellschaft hinzu.** Kontakt mit Elektroleitungen kann zu Feuer und elektrischem Schlag führen. Beschädigung einer Gasleitung kann zur Explosion führen. Eindringen in eine Wasserleitung verursacht Sachbeschädigung.

- Bringen Sie eine Schraube oder einen Nagel an der Wunschposition einer Wand an.
- Lassen Sie den Schrauben-/Nagelkopf mit Abstand (ca. 10 mm) zur Wand hervorstehen.
- (Abb. C) Hängen Sie das Gerät an die Aufhängung (14).

## Entsorgung/ Umweltschutz

Nehmen Sie den Akku aus dem Gerät und führen Sie Gerät, Akku, Zubehör und Verpackung einer umweltgerechten Wiederverwertung zu.



Elektrogeräte gehören nicht in den Hausmüll.

Das Symbol der durchgestrichenen Mülltonne bedeutet, dass dieses Elektro- bzw.

Elektronikgerät am Ende seiner Lebensdauer nicht im Hausmüll entsorgt werden darf, sondern vom Endnutzer einer getrennten Sammlung zugeführt werden muss.

**Richtlinie 2012/19/EU über Elektro- und Elektronik-Altgeräte:**

Verbraucher sind gesetzlich dazu verpflichtet, Elektro- und Elektronikgeräte am Ende ihrer Lebensdauer einer umweltgerechten Wiederverwertung zuzuführen. Auf diese Weise wird eine umwelt- und ressourcenschonende Verwertung sichergestellt.

Je nach Umsetzung in nationales Recht können Sie folgende Möglichkeiten haben:

- an einer Verkaufsstelle zurückgeben,
- an einer offiziellen Sammelstelle abgeben,
- an den Hersteller/Inverkehrbringer zurücksenden.

Nicht betroffen sind den Altgeräten beigefügte Zubehörteile und Hilfsmittel ohne Elektrobestandteile.

**Zusätzliche Entsorgungshinweise für Deutschland**

Das Gerät ist bei eingerichteten Sammelstellen, Wertstoffhöfen oder Entsorgungsbetrieben abzugeben. Zudem sind Vertreter von Elektro- und Elektronikgeräten sowie Vertreter von Lebensmitteln zur Rücknahme verpflichtet. LIDL bietet Ihnen Rückgabemöglichkeiten direkt in den Filialen und Märkten an. Rückgabe und Entsorgung sind für Sie kostenfrei.

Beim Kauf eines Neugerätes haben Sie das Recht, ein entsprechendes Altgerät unentgeltlich zurückzugeben.

Zusätzlich haben Sie die Möglichkeit, unabhängig vom Kauf eines Neugerätes, unentgeltlich (bis zu drei) Altgeräte abzugeben, die in keiner Abmessung größer als 25 cm sind.

Bitte entnehmen Sie vor der Rückgabe Batterien oder Akkumulatoren, die nicht vom Altgerät umschlossen sind, sowie Lampen, die zerstörungsfrei entnommen werden können und führen diese einer separaten Sammlung zu.

**Fehlersuche**

Die folgende Tabelle hilft Ihnen kleine Störungen zu beseitigen:

Problem	Mögliche Ursache	Maßnahme
Gerät arbeitet mit Unterbrechungen	Interner Wackelkontakt	Wenden Sie sich an das Service-Center.
	Ein-/Ausschalter (4) defekt	Wenden Sie sich an das Service-Center.

Problem	Mögliche Ursache	Maßnahme
Gerät startet nicht	Akku (9) nicht eingesetzt	Akku einsetzen (Abb. B), S. 15
	Akku (9) entladen	Akku laden (siehe separate Bedienungsanleitung für Akku und Ladegerät)
	Ein-/Ausschalter (4) defekt	Wenden Sie sich an das Service-Center.
	Motor defekt	Wenden Sie sich an das Service-Center.

## Service

### Garantie

Sehr geehrte Kundin, sehr geehrter Kunde, Sie erhalten auf dieses Produkt 3 Jahre Garantie ab Kaufdatum.

Im Falle von Mängeln dieses Produkts stehen Ihnen gegen den Verkäufer des Produkts gesetzliche Rechte zu. Diese gesetzlichen Rechte werden durch unsere im Folgenden dargestellte Garantie nicht eingeschränkt.

### Garantiebedingungen

Die Garantiefrist beginnt mit dem Kaufdatum. Bitte bewahren Sie den Original-Kassenbon gut auf. Diese Unterlage wird als Nachweis für den Kauf benötigt.

Tritt innerhalb von drei Jahren ab dem Kaufdatum dieses Produkts ein Material- oder Fabrikationsfehler auf, wird das Produkt von uns – nach unserer Wahl – für Sie kostenlos repariert oder ersetzt. Diese Garantieleistung setzt voraus, dass innerhalb der Drei-Jahres-Frist das defekte Produkt und der Kaufbeleg (Kassenbon) vorgelegt und schriftlich kurz beschrieben wird, worin der Mangel besteht und wann er aufgetreten ist.

Wenn der Defekt von unserer Garantie gedeckt ist, erhalten Sie das reparierte oder ein neues Produkt zurück. Mit Reparatur oder Austausch des Produkts beginnt kein neuer Garantiezeitraum.

### Garantiezeit und gesetzliche Mängelansprüche

Die Garantiezeit wird durch die Gewährleistung nicht verlängert. Dies gilt auch für ersetzte und reparierte Teile. Eventuell schon beim Kauf vorhandene Schäden und Mängel müssen sofort nach dem Auspacken gemeldet werden. Nach Ablauf der Garantiezeit anfallende Reparaturen sind kostenpflichtig.

### Garantieumfang

Das Produkt wurde nach strengen Qualitätsrichtlinien sorgfältig produziert und vor Anlieferung gewissenhaft geprüft.

Die Garantieleistung gilt für Material- oder Fabrikationsfehler. Diese Garantie erstreckt sich nicht auf Produktteile, die normaler Abnutzung ausgesetzt sind und daher als Verschleißteile angesehen werden können (z. B. Blasrohr) oder für Beschädigungen an zerbrechlichen Teilen (z. B. Schalter).

Diese Garantie verfällt, wenn das Produkt beschädigt, nicht sachgemäß benutzt oder

nicht gewartet wurde. Für eine sachgemäße Benutzung des Produkts sind alle in der Betriebsanleitung aufgeführten Anweisungen genau einzuhalten. Verwendungszwecke und Handlungen, von denen in der Betriebsanleitung abgeraten oder vor denen gewarnt wird, sind unbedingt zu vermeiden.

Das Produkt ist lediglich für den privaten und nicht für den gewerblichen Gebrauch bestimmt. Bei missbräuchlicher und unsachgemäßer Behandlung, Gewaltanwendung und bei Eingriffen, die nicht von unserer autorisierten Service-Niederlassung vorgenommen wurden, erlischt die Garantie.

### Abwicklung im Garantiefall

Um eine schnelle Bearbeitung Ihres Anliegens zu gewährleisten, folgen Sie bitte den folgenden Hinweisen:

- Bitte halten Sie für alle Anfragen den Kassenbon und die Artikelnummer (IAN 449936\_2310) als Nachweis für den Kauf bereit.
- Die Artikelnummer entnehmen Sie bitte dem Typenschild.
- Sollten Funktionsfehler oder sonstige Mängel auftreten, kontaktieren Sie zunächst das nachfolgend benannte Service-Center **telefonisch** oder per **E-Mail**. Sie erhalten dann weitere Informationen über die Abwicklung Ihrer Reklamation.
- Ein als defekt erfasstes Produkt können Sie, nach Rücksprache mit unserem Service-Center unter Beifügung des Kaufbelegs (Kassenbons) und der Angabe, worin der Mangel besteht und wann er aufgetreten ist, für Sie portofrei an die Ihnen mitgeteilte Service-Anschrift übersenden. Um Annahmeprobleme und Zusatzkosten zu vermeiden, benutzen Sie unbedingt nur die Adresse, die Ihnen mitgeteilt wird. Stellen Sie si-

cher, dass der Versand nicht unfrei, per Sperrgut, Express oder sonstiger Sonderfracht erfolgt. Senden Sie das Produkt bitte inkl. aller beim Kauf mitgelieferten Zubehörteile ein und sorgen Sie für eine ausreichend sichere Transportverpackung.

### Reparatur-Service

Für Reparaturen, **die nicht der Garantie unterliegen**, wenden Sie sich an das Service-Center. Dort erhalten Sie gerne einen Kostenvoranschlag.

- Wir können nur Geräte bearbeiten, die ausreichend verpackt und frankiert eingeksendet wurden.

**Hinweis:** Bitte senden Sie Ihr Gerät gereinigt und mit Hinweis auf den Defekt an die vom Service-Center genannte Adresse.

- Nicht angenommen werden unfrei eingeschickte Geräte sowie Geräte, die per Sperrgut, Express oder mit sonstiger Sonderfracht versendet wurden.
- Wir entsorgen Ihre eingesendeten, defekten Geräte kostenlos.

### Service-Center

**DE** **Service Deutschland**  
Tel.: 0800 54 35 111  
E-Mail: [grizzly@lidl.de](mailto:grizzly@lidl.de)  
**IAN 449936\_2310**

**AT** **Service Österreich**  
Tel.: 0800 447744  
E-Mail: [grizzly@lidl.at](mailto:grizzly@lidl.at)  
**IAN 449936\_2310**

## Importeur

Bitte beachten Sie, dass die folgende Anschrift keine Serviceanschrift ist. Kontaktieren Sie zunächst das oben genannte Service-Center.

Grizzly Tools GmbH & Co. KG  
 Stockstädter Str. 20  
 63762 Großostheim  
 DEUTSCHLAND  
[www.grizzlytools.de](http://www.grizzlytools.de)

## Ersatzteile und Zubehör

**Ersatzteile und Zubehör erhalten Sie unter [www.grizzlytools.shop](http://www.grizzlytools.shop).**

Sollten bei Ihrem Bestellvorgang Probleme auftreten, kontaktieren Sie uns über unseren Online-Shop. Bei weiteren Fragen wenden Sie sich an das Service-Center, S. 20.

Pos.-Nr.	Bezeichnung	Best.-Nr.
1	Blasrohr	91105339

# Original-EG-Konformitätserklärung

Produkt:

Modell: **PLBA 20-Li B3**

Seriennummer: 000001 - 120000

Der oben beschriebene Gegenstand der Erklärung erfüllt die einschlägigen Harmonisierungsrechtsvorschriften der Union:

**2006/42/EG • 2014/30/EU • 2000/14/EG & 2005/88/EG •  
2011/65/EU & (EU) 2015/863**

**Produkt mit Akku Smart PAPS 204 A1/  
Smart PAPS 208 A1: 2014/53/ EU**

Der oben beschriebene Gegenstand der Erklärung erfüllt die Vorschriften der Richtlinie 2011/65/EU des Europäischen Parlaments und des Rates vom 8. Juni 2011 zur Beschränkung der Verwendung bestimmter gefährlicher Stoffe in Elektro- und Elektronikgeräten.

Um die Konformität zu gewährleisten, wurden folgende harmonisierte Normen sowie nationale Normen und Bestimmungen angewendet:

**EN 60335-1:2012/A15:2021 • EN 50636-2-100:2014**

**EN 62233:2008 • EN ISO 12100:2010**

**EN IEC 55014-1:2021 • EN IEC 55014-2:2021**

**EN IEC 63000:2018**

**Produkt mit Akku Smart PAPS 204 A1/Smart PAPS 208 A1:  
EN 301 489-1 V2.2.3:2019 • Draft EN 301 489-17 V3.2.6:2023  
EN 300 328 V2.2.2:2019 • EN 50663:2017**

In Übereinstimmung mit der Richtlinie 2000/14/EG über Geräuschemissionen wird Folgendes bestätigt:

Schallleistungspegel  $L_{WA}$

- gemessen: 82,0 dB

- garantiert: 83 dB

Angewandtes Konformitätsbewertungsverfahren nach 2000/14/EG, Anhang V.

Die alleinige Verantwortung für die Ausstellung dieser Konformitätserklärung trägt der Hersteller:

**CE** Grizzly Tools GmbH & Co. KG  
Stockstädter Str. 20  
63762 Großostheim  
DEUTSCHLAND  
17.06.2024



Christian Frank  
Dokumentationsbevollmächtigter

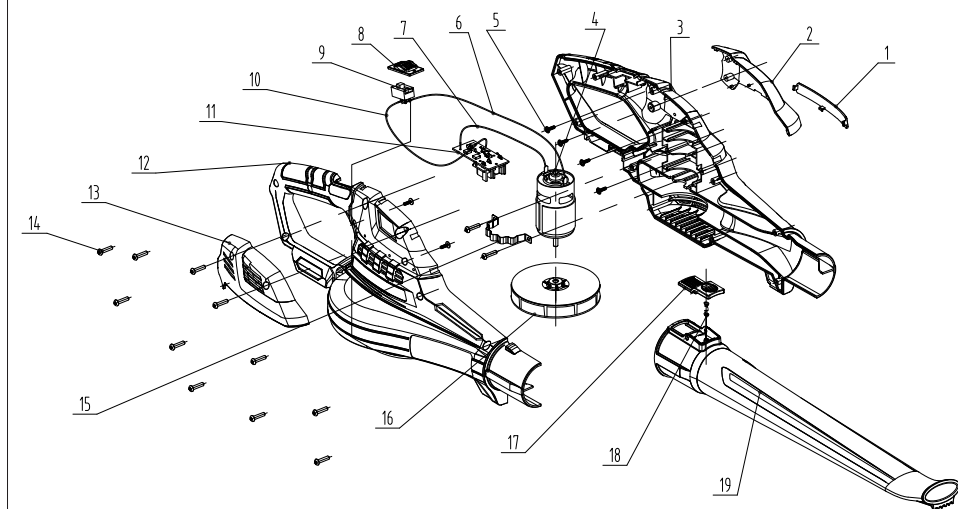






# Explosionszeichnung

## PLBA 20-Li B3



informativ

**GRIZZLY TOOLS GMBH & CO. KG**

Stockstädter Straße 20  
63762 Großostheim  
GERMANY

Stand der Informationen: 03/2024  
Ident.-No.: 72041111032024-DE/AT

---



IAN 449936\_2310

