



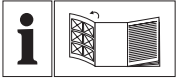
Hochdruckreiniger PHD 110 D1

DE AT

Hochdruckreiniger

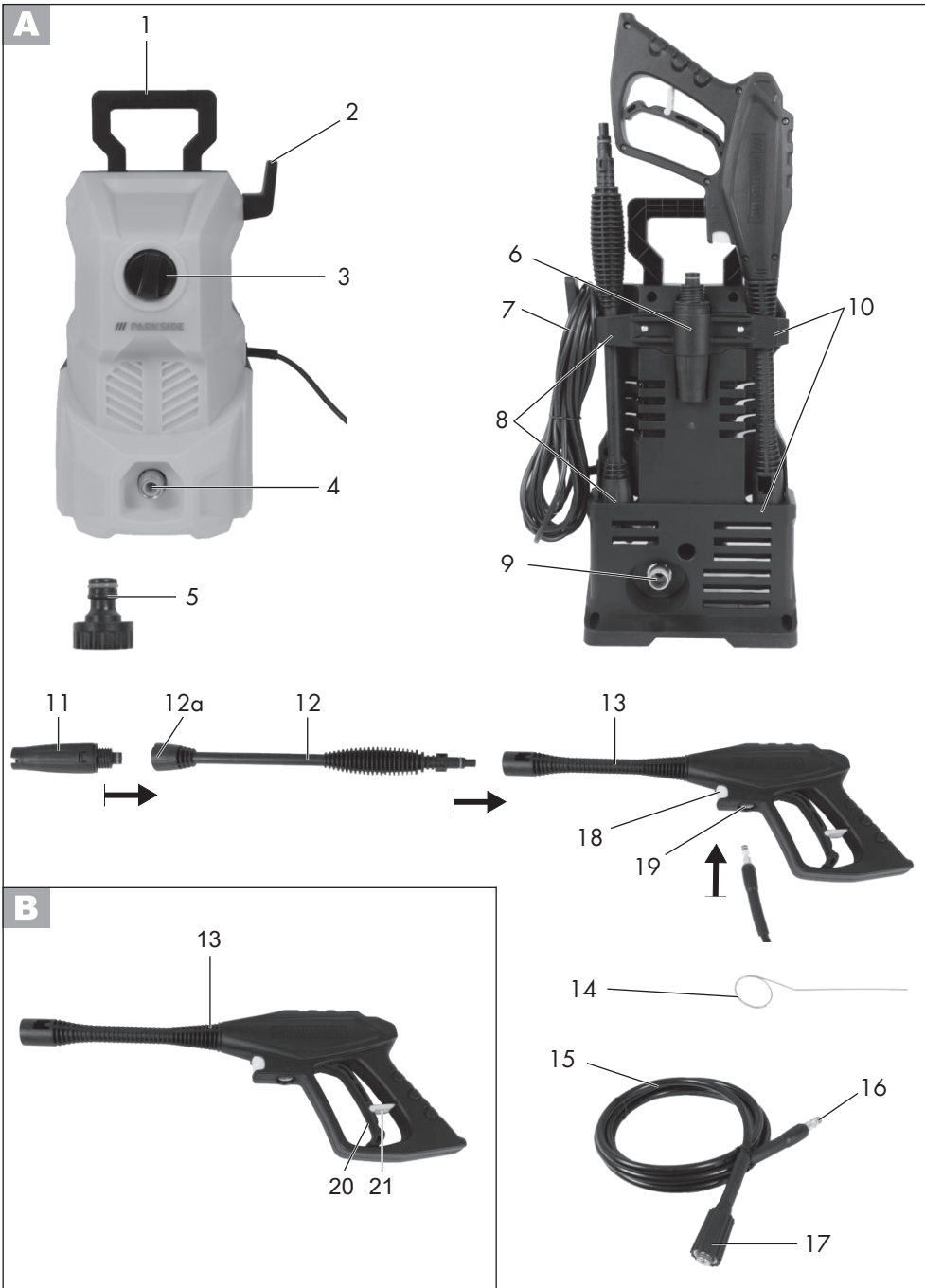
Originalbetriebsanleitung

IAN 360333_2010



DE AT

Klappen Sie vor dem Lesen die Seite mit den Abbildungen aus und machen Sie sich anschließend mit allen Funktionen des Gerätes vertraut.



Inhalt

Einleitung	4
Bestimmungsgemäße	
Verwendung	4
Allgemeine Beschreibung	5
Lieferumfang.....	5
Übersicht	5
Funktionsbeschreibung	5
Technische Daten	5
Sicherheitshinweise	6
Symbole auf dem Gerät	6
Bildzeichen in der Anleitung.....	6
Allgemeine Sicherheitshinweise	6
Inbetriebnahme	9
Aufstellen	9
Netzanschluss	10
Betrieb.....	10
Betrieb unterbrechen	11
Betrieb beenden	11
Wartung und Reinigung	11
Reinigung.....	11
Wartung	12
Lagerung	12
Entsorgung/Umweltschutz	12
Garantie	13
Reparatur-Service	14
Service-Center	14
Importeur	14
Ersatzteile/Zubehör	15
Fehlersuche	15
Original-EG-Konformitäts-	
erklärung	17
Explosionszeichnung	18/19

Einleitung

Herzlichen Glückwunsch zum Kauf Ihres neuen Gerätes. Sie haben sich damit für ein hochwertiges Produkt entschieden. Dieses Gerät wurde während der Produktion auf Qualität geprüft und einer Endkontrolle unterzogen. Die Funktionsfähigkeit Ihres Gerätes ist somit sichergestellt. Es ist nicht auszuschließen, dass sich in Einzelfällen am oder im Gerät, bzw. in Schlauchleitungen Restmengen von Wasser oder Schmierstoffen befinden. Dies ist kein Mangel oder Defekt und kein Grund zur Besorgnis.



Die Betriebsanleitung ist Bestandteil dieses Produkts. Sie enthält wichtige Hinweise für Sicherheit, Gebrauch und Entsorgung. Machen Sie sich vor der Benutzung des Produkts mit allen Bedien- und Sicherheitshinweisen vertraut. Benutzen Sie das Produkt nur wie beschrieben und für die angegebenen Einsatzbereiche. Bewahren Sie die Anleitung gut auf und händigen Sie alle Unterlagen bei Weitergabe des Produkts an Dritte mit aus.

Bestimmungsgemäße Verwendung

Verwenden Sie diesen Hochdruckreiniger ausschließlich für den Privathaushalt:

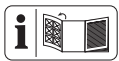
- zum Reinigen von Maschinen, Fahrzeugen, Bauwerken, Werkzeugen, Fassaden, Terrassen, Gartengeräten usw. mit Hochdruckwasserstrahl.
- mit original Zubehörteilen und Ersatzteilen.
- unter Beachtung der Herstellerangaben, des zu reinigenden Objektes.

Allgemeine Beschreibung Funktionsbeschreibung

Lieferumfang

Packen Sie das Gerät aus und überprüfen Sie den Lieferumfang:

- Hochdruckreiniger mit Netzanschlussleitung
- Spritzpistole
- Hochdruckschlauch
- Strahlrohr
- einstellbare Flachstrahldüse
- Halterung Netzanschlussleitung
- Düsenreinigungsnadel
- Originalbetriebsanleitung



Die Abbildung der wichtigsten Funktionsteile finden Sie auf der Ausklappseite.

Übersicht

- | | | |
|----------|----|----------------------------------|
| A | 1 | Transportgriff |
| | 2 | Halterung Netzanschlussleitung |
| | 3 | Ein-/Ausschalter |
| | 4 | Wasseranschluss mit Siebeinsatz |
| | 5 | Kupplung Wasseranschluss |
| | 6 | Halter für Flachstrahldüse |
| | 7 | Netzanschlussleitung |
| | 8 | Halter für Strahlrohr |
| | 9 | Hochdruckanschluss Gerät |
| | 10 | Halter für Spritzpistole |
| | 11 | einstellbare Flachstrahldüse |
| | 12 | Strahlrohr |
| | 13 | Spritzpistole |
| | 14 | Düsenreinigungsnadel |
| | 15 | Hochdruckschlauch |
| | 16 | Hochdruckanschluss Pistolenseite |
| | 17 | Hochdruckanschluss Geräteseite |
| | 18 | Entriegelungsknopf |
| | 19 | Hochdruckanschluss Pistole |
| B | 20 | Einschalthebel |
| | 21 | Sicherheitsarretierung |

Der Hochdruckreiniger reinigt mit Hochdruck-Wasserstrahl.

Die Funktion der Bedienteile entnehmen Sie bitte den nachfolgenden Beschreibungen. Beachten Sie die Sicherheitshinweise.

Technische Daten

Hochdruckreiniger PHD 110 D1

Nenneingangsspannung	U	230 V~, 50 Hz
Leistungsaufnahme P.....	1300 W	
Länge Netzanschlussleitung.....	5 m	
Gewicht (inkl. Zubehör) m.....	4,3 kg	
Schutzklasse.....	□ II	
Schutzart.....	IPX5	
Zulauftemperatur (T in max).....	40 °C	
Zulaufdruck (p in max).....	0,8 MPa (8 bar)	
Bemessungsdruck (p)	7,4 MPa (74 bar)	
Max. Bemessungsdruck	(p max).....	11 MPa (110 bar)
Fördermenge, Wasser (Q).....	4,5 l/min	
Max. Fördermenge, Wasser	(Q max).....	6,0 l/min
Schalldruckpegel	(L _{PA}).....	82 dB (A); K _{PA} =3 dB
Schallleistungspegel (L _{WA})	gemessen..	94,46 dB (A); K _{WA} = 2,24 dB
garantiert.....	97 dB (A)	
Vibration (a _v).....	≤ 2,5 m/s ²	


Die Betriebszustände während der Messung und die, für die Messung angewandten Verfahren nach EN 60335-2-79:2012.


Sicherheitshinweise


Dieser Abschnitt behandelt die grundlegenden Sicherheitsvorschriften bei der Arbeit mit dem Hochdruckreiniger.


Symbole auf dem Gerät

 Achtung!

 Machen Sie sich vor der Arbeit mit allen Bedienelementen gut vertraut, insbesondere mit Funktionen und Wirkungsweisen. Fragen Sie ggf. eine Fachkraft. Lesen und beachten Sie die zum Gerät gehörende Betriebsanleitung!

 Achtung! Ziehen Sie bei Beschädigung oder Durchschneiden der Netzanschlussleitung sofort den Stecker aus der Steckdose.


 Gerät, das nicht zum Anschluss an die Trinkwasserversorgungsanlage geeignet ist.

 Hochdruckreiniger können bei unsachgemäßem Gebrauch gefährlich sein. Der Strahl darf nicht auf Personen, Tiere, aktive elektrische Ausrüstung oder das Gerät selbst gerichtet werden.


 Betreiben Sie das Gerät nur in stehender, niemals in liegender Position.


 Garantierter Schalleistungspegel

 Elektrogeräte gehören nicht in den Hausmüll.

 Schutzklasse II

Bildzeichen in der Anleitung

 **Gefahrenzeichen (anstelle des Ausrufungszeichens kann die Gefahr erläutert sein) mit Angaben zur Verhütung von Personen- oder Sachschäden**

 Gebotszeichen (anstelle des Ausrufungszeichens kann das Gebot erläutert sein) mit Angaben zur Verhütung von Schäden

 Hinweiszeichen mit Informationen zum besseren Umgang mit dem Gerät

Allgemeine Sicherheitshinweise

- Kinder dürfen das Gerät nicht benutzen.
- Dieses Gerät kann von Personen mit verringerten physischen, sensorischen oder mentalen Fähigkeiten oder Mangel an Erfahrung und Wissen benutzt werden, wenn sie beaufsichtigt oder bezüglich des sicheren Gebrauchs des Gerätes unterwiesen wurden und die daraus resultierenden Gefahren ver-

stehen. Kinder dürfen nicht mit dem Gerät spielen.

- Das Gerät darf nicht von Kindern oder nicht unterwiesenen Personen betrieben werden.
- Benutzen Sie das Gerät nur auf einem ebenen und stabilen Untergrund.
- Der Transportgriff dient ausschließlich dem Transport des Gerätes. Das Gerät ist ortsveränderlich, aber nicht während des Betriebs zu tragen.
- Zu Ihrer Sicherheit empfiehlt es sich eine Schutzbrille, Sicherheitsschuhe und Handschuhe zu tragen und falls notwendig einen Gehörschutz.
- Bei Auftreten einer Störung oder eines Defektes während des Betriebes ist das Gerät sofort auszuschalten und der Netzstecker zu ziehen. Anschließend lesen Sie die Seite 15 der Betriebsanleitung für mögliche Ursachen einer Störung oder kontaktieren Sie unser Service-Center.

- Richten Sie den Strahl nicht auf sich selbst oder andere, um Kleidung oder Schuhwerk zu reinigen.
- Verwenden Sie das Gerät nicht, wenn sich andere Personen in Reichweite befinden, es sei denn, sie tragen Schutzkleidung.
- Benutzen Sie die Spritzpistole immer mit beiden Händen. Sie können so der Rückstoßkraft des austretenden Wasserstrahles sicher begegnen.
- Ergreifen Sie geeignete Maßnahmen, um Kinder vom laufenden Gerät fernzuhalten.
- Entsorgen Sie das Verpackungsmaterial ordnungsgemäß.
- Benutzen Sie das Gerät nicht in der Nähe von entzündbaren Flüssigkeiten oder Gasen. Bei Nichtbeachtung besteht Brand- oder Explosionsgefahr.
- Versprühen Sie keine brennbaren Flüssigkeiten. Es besteht Explosionsgefahr.
- Bewahren Sie das Gerät an einem trockenen Ort und außerhalb der Reichweite von Kindern auf.
- Stellen Sie sicher, dass in der Nähe von Lufteinlässen keine Abgasemissionen auftreten.

Arbeiten mit dem Gerät



Vorsicht! So vermeiden Sie Unfälle und Verletzungen:



Hochdruckreiniger können bei unsachgemäßen Gebrauch gefährlich sein. Der Strahl darf nicht auf Personen, Tiere, aktive elektrische Ausrüstung oder das Gerät selbst gerichtet werden.



Vorsicht! So vermeiden Sie Geräteschäden und eventuell daraus resultierende Personenschäden:

- Arbeiten Sie nicht mit einem beschädigten, unvollständigen oder ohne die Zustimmung des

Herstellers umgebauten Gerät. Lassen Sie vor Inbetriebnahme durch einen Fachmann prüfen, dass die geforderten elektrischen Schutzmaßnahmen vorhanden sind.

- Nehmen Sie das Gerät nicht in Betrieb, wenn die Netzanschlussleitung oder andere wichtige Teile wie der Hochdruckschlauch oder die Spritzpistole beschädigt sind.
- Schützen Sie das Gerät vor Frost und Trockenlaufen.
- Verwenden Sie nur Original-Zubehör und führen Sie keine Umbauten am Gerät durch.
- Das Öffnen des Gerätes ist von einer Elektrofachkraft auszuführen. Wenden Sie sich im Reparaturfall immer an unser Service-Center.
- Wasser, das durch einen Systemtrenner geflossen ist, wird als nicht trinkbar eingestuft.
- Hochdruckschläuche, Armaturen und Kupplungen sind wichtig für die Maschinensicherheit. Verwenden Sie nur vom Hersteller empfohlene Hochdruckschläuche, Armaturen und Kupplungen.
- Verwenden Sie zur Sicherstellung der Maschinensicherheit nur Original-Ersatzteile vom Hersteller oder vom Hersteller freigegebene Ersatzteile.

Elektrische Sicherheit:



Vorsicht: So vermeiden Sie Unfälle und Verletzungen durch elektrischen Schlag:

- Bei Verwendung einer Verlängerungsleitung müssen Stecker und Kupplung wasserdicht sein.



Ungeeignete Verlängerungsleitungen können gefährlich sein. Es besteht die Gefahr von Personenschäden durch elektrischen Schlag.

- Schützen Sie die elektrischen Steckverbindungen vor Nässe.
- Bei Überschwemmungsgefahr die Steckverbindungen im überflutungssicheren Bereich anbringen.
- Achten Sie darauf, dass die Netzspannung mit den Angaben des Typenschildes übereinstimmt.
- Der Netzanschluss muss von einem erfahrenen Elektriker vorgenommen werden und die Anforderungen von IEC 60364-1 erfüllen.
- Schließen Sie das Gerät nur an eine Steckdose mit Fehlerstrom-Schutzeinrichtung (RCD) mit einem Auslösestrom von nicht mehr als 30 mA an.
- Prüfen Sie vor jedem Gebrauch Gerät, Kabel und Stecker auf Beschädigungen.
- Wenn die Anschlussleitung dieses Gerätes beschädigt wird, muss sie durch den Hersteller oder seinen Kundendienst oder eine ähnlich qualifizierte Person ersetzt werden, um Gefährdungen zu vermeiden.
- Benutzen Sie das Kabel nicht, um den Stecker aus der Steckdose zu ziehen. Schützen Sie

das Kabel vor Hitze, Öl und scharfen Kanten.

- Tragen oder befestigen Sie das Gerät nicht am Kabel.
- Verwenden Sie nur Verlängerungskabel, die spritzwassergeschützt und für den Gebrauch im Freien bestimmt sind. Rollen Sie eine Kabeltrommel vor Gebrauch immer ganz ab. Überprüfen Sie das Kabel auf Schäden.
- Ziehen Sie vor allen Arbeiten am Gerät, in Arbeitspausen und bei Nichtgebrauch den Netzstecker aus der Steckdose.
- Den Netztrennschalter immer ausschalten, wenn die Maschine unbeaufsichtigt gelassen wird.
- Die Verlängerungskabel dürfen keinen geringeren Querschnitt besitzen als $2 \times 2,5 \text{ mm}^2$.
- Ungeeignete Verlängerungskabel können gefährlich sein. Wenn ein Verlängerungskabel verwendet wird, muss es für den Außeneinsatz geeignet sein, und die Verbindung musstrocken sein und oberhalb des Bodens liegen. Es ist empfohlen, hierzu eine Kabeltrommel zu verwenden, die die Steckdose mindestens 60 mm über den Boden hält.
- Tragen Sie zum Schutz gegen elektrischen Schlag festes Schuhwerk mit isolierender Sohle.

A Inbetriebnahme



Gemäß gültiger Vorschriften darf der Hochdruckreiniger nie ohne Systemtrenner am Trinkwasser-

netz betrieben werden. Es ist ein geeigneter Systemtrenner gemäß EN 12729 Typ BA zu verwenden.

Wasser, das durch einen Systemtrenner geflossen ist, wird als nicht trinkbar eingestuft.



Ein Systemtrenner ist im Fachhandel erhältlich.

Ein Systemtrenner (Rückflussverhinderer) verhindert den Rückfluss von Wasser und Reinigungsmittel in die Trinkwasserleitung.

- Der Hochdruckreiniger verfügt über keine Wasser-Ansaugfunktion und kann nur über die Wasserleitung betrieben werden.
- Verwenden Sie einen handelsüblichen Gartenschlauch für den Wasserzulauf und achten Sie auf eine ausreichende Länge.

Aufstellen


1. Entnehmen Sie die Düsenreinigungsnadel (14) der hinteren Ausklappseite der Anleitung.
2. Schieben Sie die Halterung für Netzanschlussleitung (2) auf die Aufnahme an der Seite des Hochdruckreinigers.
3. Verschrauben Sie den Hochdruckanschluss Geräteseite (17) mit dem Hochdruckanschluss Gerät (9) am Gerät.
4. Stecken Sie den Hochdruckanschluss Pistolen­seite (16) in den Hochdruckanschluss Pistole (19) der Spritzpistole (13) ein.
5. Verbinden Sie den Schnellanschluss des Zuleitungsschlauchs mit der Kuppelung Wasseranschluss (5) und dem Wasseranschluss mit Siebeinsatz (4) am Gerät.

6. Verbinden Sie durch Einstecken und Eindrehen das Strahlrohr (12) mit der Spritzpistole (13).
7. Drehen Sie die einstellbare Flachstrahldüse (11) in den Gewindeanschluss (12a) am Strahlrohr (12).
8. Um die Flachstrahldüse zu entfernen, drehen Sie die Flachstrahldüse (11) aus dem Gewindeanschluss (12a) am Strahlrohr heraus.

Durch Drehen der Düsen Spitze der Flachstrahldüse (11) nach links können Sie die Breite des Strahls vergrößern. Durch Drehen der Düsen Spitze nach rechts können Sie die Breite des Strahls verringern.

Netzanschluss

Der von Ihnen erworbene Hochdruckreiniger ist bereits mit einem Netzstecker versehen. Der Hochdruckreiniger ist bestimmt für den Anschluss an eine Schutzkontaktsteckdose mit 230 V~ 50 Hz.

 Nehmen Sie das Gerät erst nach Beachtung aller vorhergehenden Punkte in Betrieb.

- Stellen Sie sicher, dass der Hochdruckreiniger am Ein-/Ausschalter (3) ausgeschaltet ist.
- Stecken Sie den Netzstecker in die Steckdose.

Betrieb

- Beachten Sie die Vorschriften zur Verwendung eines Systemtrenners.
- Öffnen Sie den Wasserhahn vollständig.



Betreiben Sie den Hochdruckreiniger nicht mit geschlossenem Wasserhahn. Ein Trockenlauf führt zu einer Beschädigung des Gerätes.



Beachten Sie die Rückstoßkraft des austretenden Wasserstrahles. Sorgen Sie für einen sicheren Stand und halten Sie die Spritzpistole (13) gut fest. Sie können sonst sich oder andere Personen verletzen.

- Schalten Sie den Hochdruckreiniger am Ein-/Ausschalter (3) ein. Der Hochdruckreiniger schaltet sich kurz ein, um Druck aufzubauen.
- Drücken Sie den Einschalthebel (B 20) der Spritzpistole (13). Das Gerät schaltet ein.



Das Loslassen des Einschalthebels bewirkt ein Abschalten des Gerätes. Der Hochdruck im System bleibt erhalten.



- Sie können den Einschalthebel (20) der Spritzpistole (13) mit der Sicherheitsarretierung (21) verriegeln.

Durch das Verriegeln des Einschalthebels verhindern Sie einen unbeabsichtigten Start des Gerätes.



Bei Undichtigkeiten im Wassersystem schalten Sie das Gerät sofort am Ein-/Ausschalter (3) aus und trennen Sie das Gerät an der Netzanschlussleitung (7) vom Netz. Es besteht Gefahr durch elektrischen Schlag! Beginnen Sie

erneut mit dem Herstellen der Wasseranschlüsse (siehe „Inbetriebnahme-Aufstellungen“).

Wenn sich noch Luft im Gerät befindet, bitte wie folgt vorgehen:

Zuleitungsschlauch entlüften:

1. Entfernen Sie den Schnellanschluss des Zuleitungsschlauchs von der Kupplung Wasseranschluss (5) und dem Wasseranschluss mit Siebeinsatz (4).
2. Öffnen Sie den Wasserhahn, bis Wasser blasenfrei austritt.
3. Schließen Sie den Wasserhahn.
4. Verbinden Sie den Schnellanschluss des Zuleitungsschlauchs mit der Kupplung Wasseranschluss (5) und dem Wasseranschluss mit Siebeinsatz (4) am Gerät.
5. Öffnen Sie den Wasserhahn vollständig.

Gerät entlüften:

6. Schalten Sie das Gerät am Ein-/Ausschalter (3) ein, bis Druck aufgebaut ist.
7. Schalten Sie das Gerät am Ein-/Ausschalter (3) aus.
8. Drücken Sie den Einschalthebel (B 20) der Spritzpistole (13), bis sich der Druck abgebaut hat.
9. Wiederholen Sie den Vorgang 6. bis 8. bitte einige Male, bis sich keine Luft mehr im Gerät befindet.

Betrieb unterbrechen

- Lassen Sie den Einschalthebel (20) der Spritzpistole (13) los.
- Schalten Sie bei längeren Arbeitspausen den Ein-/Ausschalter (3) aus.

Betrieb beenden

1. Lassen Sie den Einschalthebel (20) der Spritzpistole (13) los.
2. Schalten Sie den Hochdruckreiniger am Ein-/Ausschalter (3) aus.
3. Schließen Sie den Wasserhahn.
4. Drücken Sie den Einschalthebel der Spritzpistole (13), um den vorhandenen Druck im System abzubauen.
5. Ziehen Sie den Netzstecker.
6. Wickeln Sie die Netzanschlussleitung (7) auf die Halterung Netzanschlussleitung auf.
7. Trennen Sie den Hochdruckreiniger von der Wasserversorgung.

Wartung und Reinigung



Ziehen Sie vor allen Arbeiten an dem Gerät den Netzstecker. Es besteht die Gefahr eines Stromschlages oder Verletzungsgefahr durch bewegliche Teile.

Reinigung



Spritzen Sie das Gerät nicht mit Wasser ab und reinigen Sie es nicht unter fließendem Wasser. Es besteht Gefahr von Stromschlag und das Gerät könnte beschädigt werden.

Halten Sie das Gerät stets sauber. Verwenden Sie keine Reinigungs- bzw. Lösungsmittel.

- Halten Sie die Lüftungsschlitze sauber und frei.
- Reinigen Sie das Gerät mit einer weichen Bürste oder einem leicht feuchtem Tuch.

- Sollte die Flachstrahldüse (11) verstopft sein, können Sie mit der Düsenreinigungsnadel (14) den Fremdkörper in der Düse entfernen.
- Reinigen Sie gelegentlich den Siebeinsatz unter fließendem Wasser.
- Benutzen Sie zum Transport oder zum Wegräumen des Gerätes ausschließlich den Transportgriff.
- Lagern Sie das Gerät ausschließlich in stehender Position, damit es vor jeglicher Beschädigung geschützt ist.

Wartung

Der Hochdruckreiniger ist wartungsfrei.



Lassen Sie Arbeiten, die nicht in dieser Anleitung beschrieben sind, von unserem Service-Center durchführen. Verwenden Sie nur Originalteile. Es besteht Verletzungsgefahr.

Lagerung

- Entleeren Sie den Hochdruckreiniger vollständig von Wasser. Entfernen Sie hierzu den Hochdruckanschluss Geräteseite (17) und trennen Sie das Gerät von der Wasserversorgung. Schalten Sie den Hochdruckreiniger am Ein-/Ausschalter (3) für maximal 1 Minute ein, bis kein Wasser mehr am Hochdruckanschluss (9) austritt. Schalten Sie das Gerät aus.
- Wickeln Sie die Netzanschlussleitung (7) auf die Halterung Netzanschlussleitung (2) auf.
- Lagern Sie die Flachstrahldüse (11) in der Halterung für Flachstrahldüse (6).
- Der Hochdruckreiniger und das Zubehör werden von Frost zerstört, wenn sie nicht vollständig von Wasser entleert sind.
- Bewahren Sie den Hochdruckreiniger und das Zubehör in einem frostsicheren Raum auf.

Entsorgung/ Umweltschutz

Führen Sie Gerät, Zubehör und Verpackung einer umweltgerechten Wiederverwertung zu.



Elektrogeräte gehören nicht in den Hausmüll.

Geben Sie das Gerät an einer Verwertungsstelle ab. Die verwendeten Kunststoff- und Metallteile können sortenrein getrennt werden und so einer Wiederverwertung zugeführt werden. Fragen Sie hierzu unser Service-Center.

Die Entsorgung Ihrer defekten, eingeschickten Geräte führen wir kostenlos durch

Garantie

Sehr geehrte Kundin, sehr geehrter Kunde, Sie erhalten auf dieses Gerät 3 Jahre Garantie ab Kaufdatum.

Im Falle von Mängeln dieses Produkts stehen Ihnen gegen den Verkäufer des Produkts gesetzliche Rechte zu. Diese gesetzlichen Rechte werden durch unsere im Folgenden dargestellte Garantie nicht eingeschränkt.

Garantiebedingungen

Die Garantiefrist beginnt mit dem Kaufdatum. Bitte bewahren Sie den Original Kassenbon gut auf. Diese Unterlage wird als Nachweis für den Kauf benötigt. Tritt innerhalb von drei Jahren ab dem Kaufdatum dieses Produkts ein Material- oder Fabrikationsfehler auf, wird das Produkt von uns – nach unserer Wahl – für Sie kostenlos repariert oder ersetzt. Diese Garantieleistung setzt voraus, dass innerhalb der Drei-Jahres-Frist das defekte Gerät und der Kaufbeleg (Kassenbon) vorgelegt und schriftlich kurz beschrieben wird, worin der Mangel besteht und wann er aufgetreten ist.

Wenn der Defekt von unserer Garantie gedeckt ist, erhalten Sie das reparierte oder ein neues Produkt zurück. Mit Reparatur oder Austausch des Produkts beginnt kein neuer Garantiezeitraum.

Garantiezeit und gesetzliche Mängelansprüche

Die Garantiezeit wird durch die Gewährleistung nicht verlängert. Dies gilt auch für ersetzte und reparierte Teile. Eventuell schon beim Kauf vorhandene Schäden und Mängel müssen sofort nach dem Auspacken gemeldet werden.

Nach Ablauf der Garantiezeit anfallende Reparaturen sind kostenpflichtig.

Garantieumfang

Das Gerät wurde nach strengen Qualitätsrichtlinien sorgfältig produziert und vor Anlieferung gewissenhaft geprüft.

Die Garantieleistung gilt für Material- oder Fabrikationsfehler. Diese Garantie erstreckt sich nicht auf Produktteile, die normaler Abnutzung ausgesetzt sind und daher als Verschleißteile angesehen werden können (z. B. Hochdruckschlauch) oder für Beschädigungen an zerbrechlichen Teilen (z. B. Schalter).

Diese Garantie verfällt, wenn das Produkt beschädigt, nicht sachgemäß benutzt oder nicht gewartet wurde. Für eine sachgemäße Benutzung des Produkts sind alle in der Betriebsanleitung aufgeführten Anweisungen genau einzuhalten. Verwendungszwecke und Handlungen, von denen in der Betriebsanleitung abgeraten oder vor denen gewarnt wird, sind unbedingt zu vermeiden.

Das Produkt ist lediglich für den privaten und nicht für den gewerblichen Gebrauch bestimmt. Bei missbräuchlicher und unsachgemäßer Behandlung, Gewaltanwendung und bei Eingriffen, die nicht von unserer autorisierten Service-Niederlassung vorgenommen wurden, erlischt die Garantie.

Abwicklung im Garantiefall

Um eine schnelle Bearbeitung Ihres Anliegens zu gewährleisten, folgen Sie bitte den folgenden Hinweisen:

- Bitte halten Sie für alle Anfragen den Kassenbon und die Identifikationsnummer (IAN 360333_2010) als Nachweis für den Kauf bereit.
- Die Artikelnummer entnehmen Sie bitte dem Typenschild.

- Sollten Funktionsfehler oder sonstige Mängel auftreten kontaktieren Sie zunächst die nachfolgend benannte Serviceabteilung **telefonisch** oder per **E-Mail**. Sie erhalten dann weitere Informationen über die Abwicklung Ihrer Reklamation.
- Ein als defekt erfasstes Produkt können Sie, nach Rücksprache mit unserem Kundenservice, unter Beifügung des Kaufbelegs (Kassenbons) und der Angabe, worin der Mangel besteht und wann er aufgetreten ist, für Sie portofrei an die Ihnen mitgeteilte Service-Anschrift übersenden. Um Annahmeprobleme und Zusatzkosten zu vermeiden, benutzen Sie unbedingt nur die Adresse, die Ihnen mitgeteilt wird. Stellen Sie sicher, dass der Versand nicht unfrei, per Sperrgut, Express oder sonstiger Sonderfracht erfolgt. Senden Sie das Gerät bitte inkl. aller beim Kauf mitgelieferten Zubehörteile ein und sorgen Sie für eine ausreichend sichere Transportverpackung.

Reparatur-Service

Sie können Reparaturen, **die nicht der Garantie unterliegen**, gegen Berechnung von unserer Service-Niederlassung durchführen lassen. Sie erstellt Ihnen gerne einen Kostenvoranschlag.

Wir können nur Geräte bearbeiten, die ausreichend verpackt und frankiert eingeschickt wurden.

Achtung: Bitte senden Sie Ihr Gerät gereinigt und mit Hinweis auf den Defekt an unsere Service-Niederlassung.

Unfrei, per Sperrgut, Express oder mit sonstiger Sonderfracht, eingeschickte Geräte werden nicht angenommen.

Die Entsorgung Ihrer defekten, eingesendeten Geräte führen wir kostenlos durch.

Service-Center

DE Service Deutschland

Tel.: 0800 54 35 111
E-Mail: grizzly@lidl.de
IAN 360333_2010

AT Service Österreich

Tel.: 0820 201 222
(0,15 EUR/Min.)
E-Mail: grizzly@lidl.at
IAN 360333_2010

CH Service Schweiz

Tel.: 0842 665566
(0,08 CHF/Min.,
Mobilfunk max. 0,40 CHF/Min.)
E-Mail: grizzly@lidl.ch
IAN 360333_2010

Importeur

Bitte beachten Sie, dass die folgende Anschrift keine Serviceanschrift ist. Kontaktieren Sie zunächst das oben genannte Service-Center.

Grizzly Tools GmbH & Co. KG

Stockstädter Straße 20
63762 Grobstheim
DEUTSCHLAND
www.grizzlytools-service.eu

Ersatzteile/Zubehör

**Ersatzteile und Zubehör erhalten Sie unter
www.grizzlytools-service.eu**

Sollten Sie Probleme mit dem Bestellvorgang haben, verwenden Sie bitte das Kontaktformular. Bei weiteren Fragen wenden Sie sich an das „Service-Center“ (siehe Seite 14).

Pos.	Bezeichnung	Bestell-Nr.
15	Hochdruckschlauch	91104126
14	Düsenreinigungsnaedel	91103736
13	Spritzpistole	91104125
12	Strahlrohr	91096768
11	Flachstrahldüse	91096767
4	Wasseranschluss mit Siebeinsatz	91097408
	Reinigungsmittel (Universalreiniger)	30990010
	Adapter für Fremdgeräte.....	30300511

Fehlersuche

Problem	Mögliche Ursache	Fehlerbehebung
Gerät läuft nicht	Ein-/Ausschalter (3) ausgeschaltet	Ein-/Ausschalterstellung überprüfen
	Beschädigte Netzanschlussleitung (7)	Netzanschlussleitung (7) auf Beschädigung kontrollieren. Gegebenenfalls die Netzanschlussleitung (7) von einer Fachkraft ersetzen lassen.
	Fehlerhafte Spannungsversorgung	Kontrollieren Sie die elektrische Anlage auf Übereinstimmung mit den Angaben auf dem Typenschild
Gerät fördert kein Wasser	Luft einschüsse im Hochdruckreiniger	Gerät einschalten und die Spritzpistole (13) betätigen.
		Gerät entlüften laut Punkten 6. bis 9.
Gerät hat keinen Druck	Luft einschüsse im Hochdruckreiniger	Schalten Sie das Gerät ohne Hochdruckschlauch an, bis blasenfreies Wasser am Hochdruckanschluss (9) austritt
	Leitungsdruckabfall	Kontrollieren Sie die Wasserversorgung



Original-EG-Konformitätserklärung

Hiermit bestätigen wir, dass der
Hochdruckreiniger
Modell PHD 110 D1
Seriennummer
000001 - 584000

folgenden einschlägigen EU-Richtlinien in ihrer jeweils gültigen Fassung entspricht:


**2006/42/EG • 2014/30/EU • 2000/14/EG & 2005/88/EG
2011/65/EU* & (EU) 2015/863**

Um die Übereinstimmung zu gewährleisten, wurden folgende harmonisierte Normen sowie nationale Normen und Bestimmungen angewendet:

**EN 60335-1:2012+A11+A13+A14+A2 • EN 60335-2-79:2012
EN 62233:2008 • EN 55014-1:2017+A11 • EN 55014-2:2015
EN IEC 61000-3-2:2019 • EN 61000-3-3:2013+A1 • EN IEC 63000:2018**

Zusätzlich wird entsprechend der Geräuschemissionsrichtlinie 2000/14/EG bestätigt:
Schalleistungspegel
Garantiert: 97 dB(A)
Gemessen: 94,46 dB(A)
Angewendetes Konformitätsbewertungsverfahren
entsprechend Anhang V / 2000/14/EG

Die alleinige Verantwortung für die Ausstellung dieser Konformitätserklärung trägt der Hersteller:

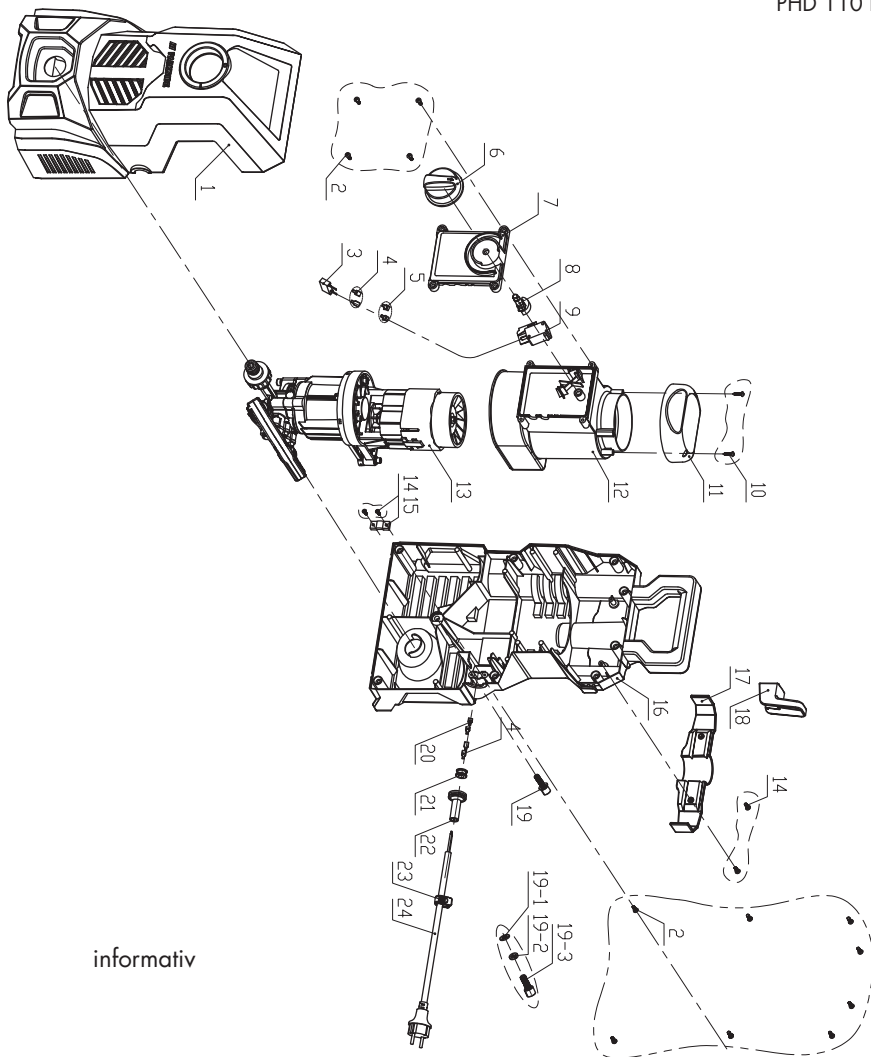
 Grizzly Tools GmbH & Co. KG
Stockstädter Straße 20
63762 Großostheim, 01.05.2021
Germany


Christian Frank
Dokumentationsbevollmächtigter

* Der oben beschriebene Gegenstand der Erklärung erfüllt die Vorschriften der Richtlinie 2011/65/EU des Europäischen Parlaments und des Rates vom 8. Juni 2011 zur Beschränkung der Verwendung bestimmter gefährlicher Stoffe in Elektro- und Elektronikgeräten.

Explosionszeichnung

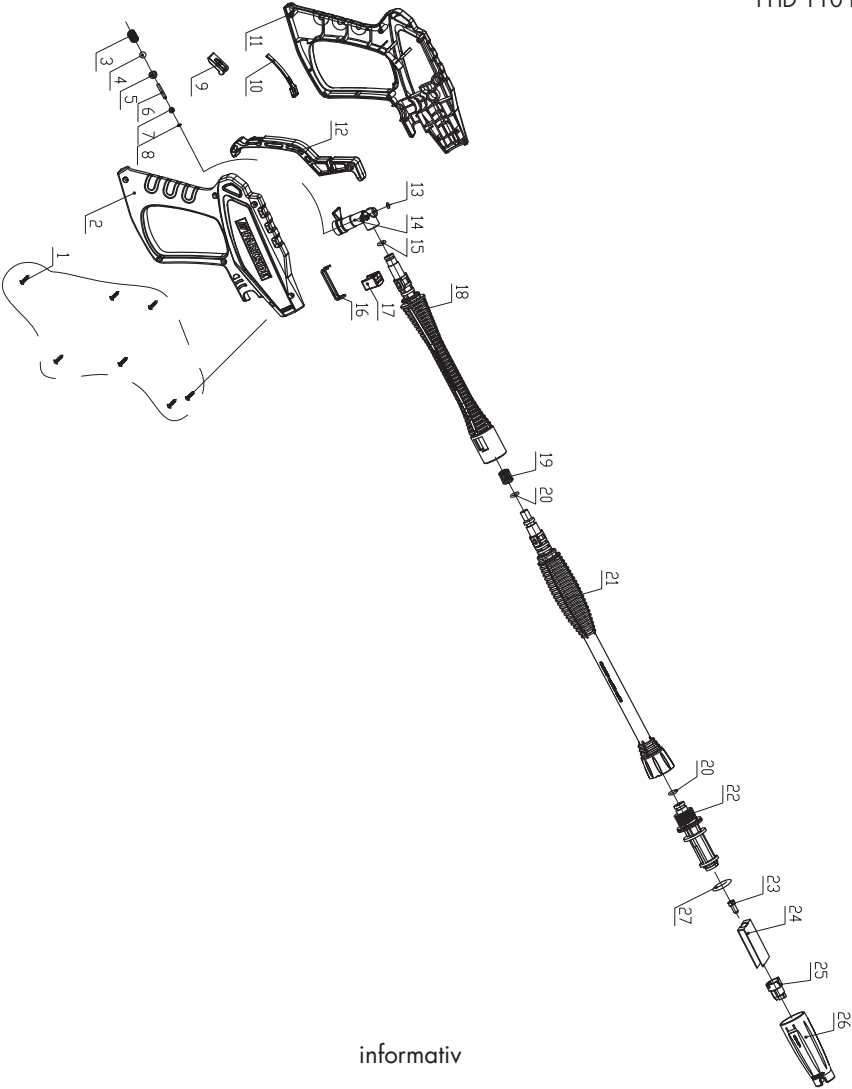
PHD 110 D1



informativ

Explosionszeichnung

PHD 110 D1



informativ

20210122_rev02_js



Düsenreinigungsnadel

14

GRIZZLY TOOLS GMBH & CO. KG

Stockstädter Straße 20
DE-63762 Großostheim
GERMANY

Stand der Informationen:
01/2021 · Ident.-No.: 75041625012021-DE/AT



IAN 360333_2010