



CORDLESS DRYWALL CUTTER 20V PRSA 20-Li A1

(HU)

AKKUMULÁTOROS ROTÁCIÓS VÁGÓ 20 V

Az originál használati utasítás fordítása

(CZ)

AKU ROTAČNÍ FRÉZKA 20 V

Překlad originálního provozního návodu

(DE) (AT) (CH)

AKKU-ROTATIONSSCHNEIDER 20 V

Originalbetriebsanleitung

(SI)

AKUMULATORSKI ROTACIJSKI REZALNIK 20 V

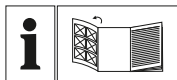
Prevod originalnega navodila za uporabo

(SK)

AKKUMULÁTOROVÁ ROTAČNÁ FRÉZKA 20 V

Preklad originálneho návodu na obsluhu

IAN 413096_2207



(HU)

Olvasás előtt kattintson az ábrát tartalmazó oldalra és végezetül ismerje meg a készülék mindegyik funkcióját.

(SI)

Pred branjem odprite stran s slikami in se nato seznanite z vsemi funkcijami naprave.

(CZ)

Před čtením si otevřete stranu s obrázky a potom se seznámte se všemi funkcemi přístroje.

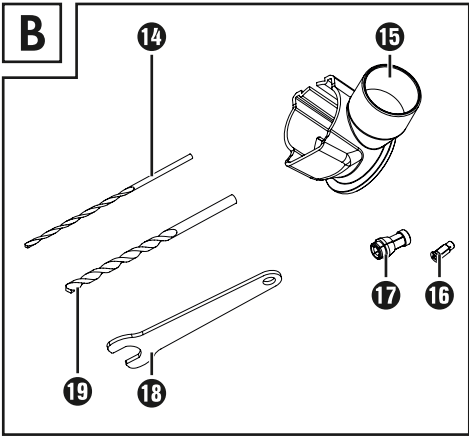
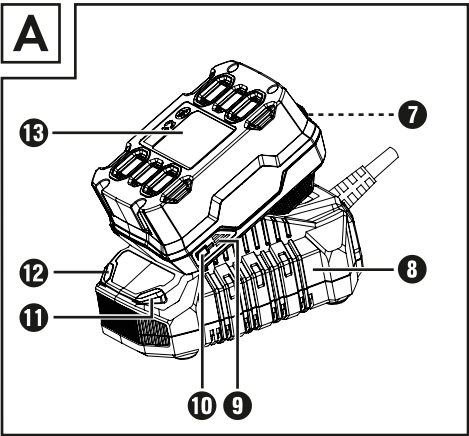
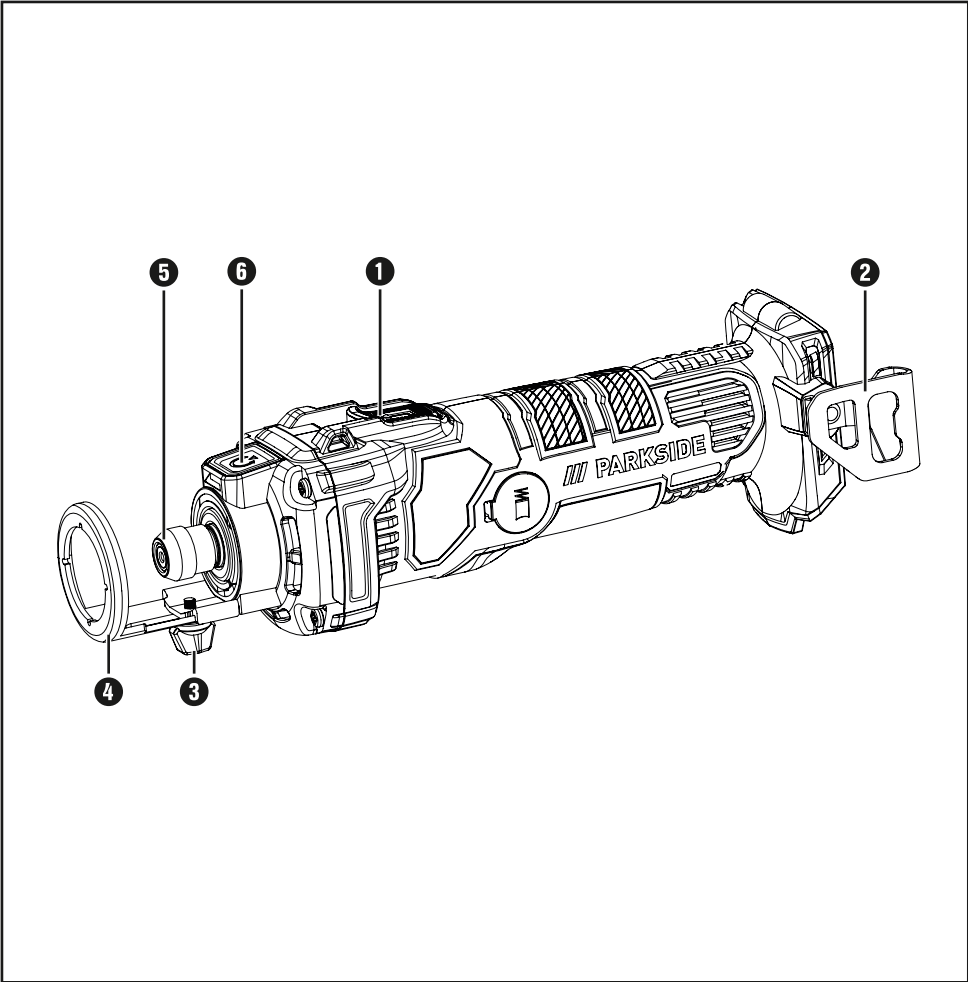
(SK)

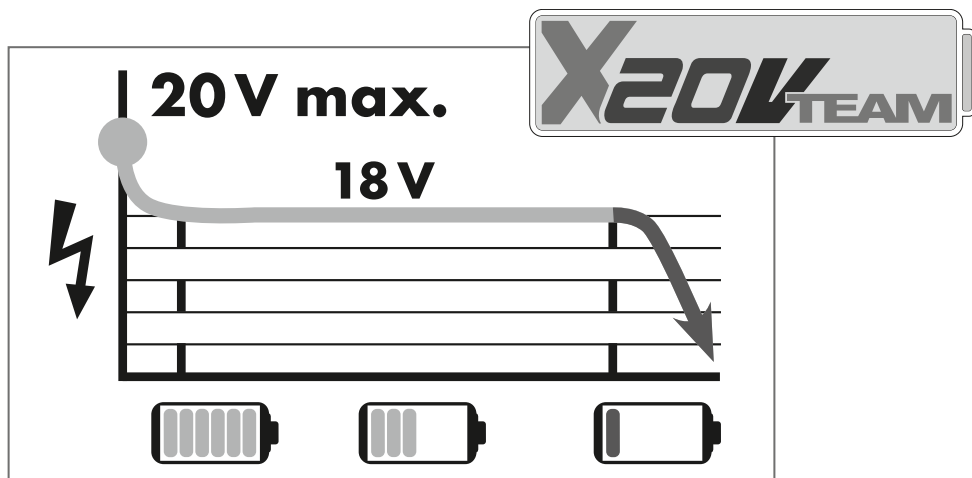
Pred čítaním si odklopte stranu s obrázkami a potom sa oboznámte so všetkými funkciami prístroja.

(DE) (AT) (CH)

Klappen Sie vor dem Lesen die Seite mit den Abbildungen aus und machen Sie sich anschließend mit allen Funktionen des Gerätes vertraut.

HU	Az originál használati utasítás fordítása	Oldal	1
SI	Prevod originalnega navodila za uporabo	Stran	15
CZ	Překlad originálního provozního návodu	Strana	27
SK	Překlad originálneho návodu na obsluhu	Strana	39
DE/AT/CH	Originalbetriebsanleitung	Seite	53





All Parkside tools and the chargers PLG 20 A1/A4/C1/A2/C2/A3/C3/PDSLГ 20 A1/PLGS 2012 A1 of the X20V Team series are compatible with the PAP 20 A1/A2/A3/B1/B3/PAPS 204 A1/PAPS 208 A1 battery pack.

Charging times Charging currents	max. 2,4 A Charger PLG 20 A1/A4/C1	max. 3,5 A Charger PLG 20 A2/C2	max. 4,5 A Charger PLG 20 A3/C3	max. 4,5 A Charger PDSLГ 20 A1	max. 12,0 A Charger PLGS 2012 A1
2 Ah PAP 20 A1/B1 Battery pack	<u>60 min</u> 2,4 A	<u>45 min</u> 3,5 A	<u>35 min</u> 3,8 A	<u>35 min</u> 3,8 A	<u>35 min</u> 3,8 A
3 Ah PAP 20 A2 Battery pack	<u>90 min</u> 2,4 A	<u>60 min</u> 3,5 A	<u>45 min</u> 4,5 A	<u>45 min</u> 4,5 A	<u>32 min</u> 5,3 A
4 Ah PAP 20 A3/B3 Battery pack	<u>120 min</u> 2,4 A	<u>80 min</u> 3,5 A	<u>60 min</u> 4,5 A	<u>60 min</u> 4,5 A	<u>35 min</u> 7,8 A
4 Ah PAPS 204 A1 Battery pack	<u>120 min</u> 2,4 A	<u>80 min</u> 3,5 A	<u>50 min</u> 4,5 A	<u>50 min</u> 4,5 A	<u>35 min</u> 6,0 A
8 Ah PAPS 208 A1 Battery pack	<u>210 min</u> 2,4 A	<u>165 min</u> 3,5 A	<u>120 min</u> 4,5 A	<u>120 min</u> 4,5 A	<u>45 min</u> 12,0 A

Tartalomjegyzék

Bevezető	2
Rendeltetésszerű használat	2
Felszereltség	2
A csomag tartalma	2
Műszaki adatok	2
Elektromos kéziszerszámokra vonatkozó általános biztonsági utasítások	3
1. Munkahelyi biztonság	3
2. Elektromos biztonság	3
3. Személyi biztonság	4
4. Az elektromos kéziszerszám használata és kezelése	4
5. Az akkumulátoros kéziszerszám használata és kezelése	5
6. Szerviz	6
Felületmarókkal kapcsolatos biztonsági utasítások	6
Kiegészítő utasítások	6
Eredeti tartozékok/kiegészítő eszközök	6
Töltőkre vonatkozó biztonsági utasítások	6
Üzembe helyezés előtt	7
Vágókészlet	7
Vágószerszám behelyezése	7
Elszívócsonk csatlakoztatása	7
Befogógyűrű csere	7
Az akkumulátor-telep töltése (lásd az A ábrát)	8
Akkumulátor-telep behelyezése/kivétele	8
Akkumulátor-állapotának ellenőrzése	8
Üzembe helyezés	8
Be- és kikapcsolás	8
Vágásmélység beállítása	8
Vágási folyamat	9
Karbantartás és tisztítás	9
Ártalmatlanítás	9
A Kompernass Handels GmbH garanciája	10
Szerviz	11
Gyártja	11
Eredeti megfelelőségi nyilatkozat	12
Pótakkumulátor és töltő rendelése	13

AKKUMULÁTOROS ROTÁCIÓS VÁGÓ 20 V PRSA 20-Li A1

Bevezető

Gratulálunk új készüléke megvásárlásához. Vásárlásával kiváló minőségű termék mellett döntött. A használati útmutató a termék része. Fontos tudnivalókat tartalmaz a biztonságra, használatra és ártalmatlanításra vonatkozóan. A termék használata előtt ismerkedjen meg valamennyi használati és biztonsági utasítással. A terméket csak a leírtak szerint és a megadott célokra használja. A termék harmadik személynek történő továbbadása esetén adja át a készülékhez tartozó valamennyi leírást is.

Rendeltetésszerű használat

A készüléket vakolat, fa és műanyag vágására tervezték. .

A gép minden egyéb felhasználása vagy módosítása rendeltetésellenesnek minősül és jelentős balesetveszélyt rejt magában. A készülék nem ipari használatra készült.

Felszereltség

- 1 be-, kikapcsoló
- 2 övcsipesz
- 3 csavar
- 4 mélységűtköző
- 5 hollandi anya
- 6 orsóreteszelő gomb
- 7 gomb az akkumulátor-telep kireteszeléséhez
- 8 gyorstöltő*
- 9 akkumulátor-kijelző LED
- 10 akkumulátor-állapotjelző gomb
- 11 piros töltésjelző LED
- 12 zöld töltésjelző LED
- 13 akkumulátor-telep*
- 14 vágóbit 3,18 mm
- 15 elszívócsonk

- 16 befogógyűrű 3,18 mm
- 17 befogógyűrű 6,35 mm
- 18 villáskulcs
- 19 vágóbit 6,35 mm

A csomag tartalma

- 1 akkumulátoros rotációs vágó 20 V
- 1 villáskulcs
- 1 befogógyűrű 3,18 mm (1/8")**
- 1 befogógyűrű 6,35 mm (1/4")**
- 1 vágóbit 3,18 mm (1/8")
- 1 vágóbit 6,35 mm (1/4")
- 1 elszívócsonk
- 1 használati útmutató

** előre felszerelve

Műszaki adatok

Névleges feszültség	20 V === (egyenáram)
Névleges üresjárat fordulatszám	n_0 30000 min ⁻¹
szerszám befogó	3,18/6,35 mm

Akkumulátor 20 V 2 Ah PAP 20 B1*

Típus	LÍTIUM-ION
Névleges feszültség	20 V === (egyenáram)
Kapacitás	2,0 Ah
Cellaszám	5

Akkumulátor-gyorstöltő PLG 20 C3*

BEMENET/Input

Névleges feszültség	230–240 V ~, 50 Hz (váltóáram)
---------------------	--------------------------------

Névleges teljesítmény-felvétel

120 W

Biztosíték (belső)

3,15 A 

KIMENET/Output

Névleges feszültség	21,5 V === (egyenáram)
Névleges áramerősség	4,5 A
Töltési idő	kb. 35 perc
Védelmi osztály	II/□ (dupla szigetelés)

* AZ AKKUMULÁTOR T É S A T Ö L T Ö T A C S O M A G N E M T A R T A L M A Z Z A

Zajkibocsátási érték

A zaj mért értéke az EN 62841 szabvány szerint került meghatározásra. Az elektromos kéziszerszám A-súlyozott zajszintjének jellemző értéke:

Hangnyomásszint	$L_{pA} = 77,8 \text{ dB (A)}$
Bizonytalansági érték	$K_{pA} = 3 \text{ dB}$
Hangerőszint	$L_{WA} = 88,8 \text{ dB (A)}$
Bizonytalansági K érték	$K_{WA} = 3 \text{ dB}$

Viseljen hallásvédőt!

Rezgéskibocsátási érték

Rezgés összértéke (három irány vektorösszege) az EN 62841 szabvány szerint meghatározva:

Kéz-/karvibráció	$a_h < 2,5 \text{ m/s}^2$
Bizonytalansági érték	$K = 1,5 \text{ m/s}^2$

TUDNIVALÓ

- ▶ A megadott rezgésösszértékek és a megadott zajkibocsátási értékek szabványos mérési eljárással lettek meghatározva és felhasználhatók az elektromos kéziszerszámok egymással történő összehasonlítására.
- ▶ A megadott rezgésösszértékek és zajkibocsátási értékek a terhelés előzetes becslésére is felhasználhatók.

⚠ FIGYELMEZTETÉS!

- ▶ A rezgéskibocsátási érték és zajkibocsátási szint az elektromos kéziszerszám tényleges használata során a megadott értékektől eltérhet annak függvényében, hogy miként és hogyan használja az elektromos kéziszerszámot, és különösen, hogy milyen fajta munkadarabon dolgozik.
- ▶ Próbálja a terhelést a lehető legalacsonyabb szinten tartani. A rezgésterhelés csökkenthető például kesztyű viselésével a szerszám használata során, illetve munkaidő korlátozásával. Ebben az esetben a működési ciklus minden részét figyelembe kell venni (például amikor az elektromos kéziszerszám ki van kapcsolva, és amikor bár be van kapcsolva, de terhelés nélkül működik).



Elektromos kéziszerszámokra vonatkozó általános biztonsági utasítások

⚠ FIGYELMEZTETÉS!

- ▶ Tanulmányozza az elektromos kéziszerszámra vonatkozó összes biztonsági figyelmeztetést, utasítást, ábrát és műszaki adatot. Az alábbi utasítások figyelmen kívül hagyása áramütést, tüzet és/vagy súlyos sérüléseket okozhat.

Őrizze meg az összes biztonsági előírást és utasítást későbbi használatra.

A biztonsági előírásokban használt „elektromos kéziszerszám” kifejezés hálózatról (hálózati vezetéken át) üzemeltetett elektromos kéziszerszámokra és akkumulátoros (hálózati vezeték nélküli) elektromos kéziszerszámokra vonatkozik.

1. Munkahelyi biztonság

- Tartsa tisztán és jól megvilágítva a munkaterületét.** A rendetlenség és a rosszul megvilágított munkaterület balesetet okozhat.
- Ne dolgozzon a készülékkel olyan robbanásveszélyes környezetben, ahol gylékony folyadékok, gázok vagy porok vannak.** Az elektromos kéziszerszámok szikráznak, a szikra pedig meggyújthatja a port vagy gőzöket.
- Az elektromos kéziszerszám használata közben ne engedjen közel gyermekeket és más személyeket.** Ha elterelik a figyelmét, elveszítheti uralmát az elektromos kéziszerszám felett.

2. Elektromos biztonság

- Az elektromos kéziszerszám csatlakozódugójának illeszkednie kell a csatlakozóaljzatba. A csatlakozódugót semmilyen módon nem szabad megváltoztatni.** Ne használjon adaptercsatlakozókat földelt elektromos kéziszerszámokkal. A nem módosított csatlakozó és a megfelelő csatlakozóaljzat használata csökkenti az áramütés veszélyét.

- b) **Ügyeljen arra, hogy teste ne érintkezzen földelt felülettel, mint például csővezeték, fűtőtest, tűzhely vagy hűtőszekrény felületével.** Az áramütés kockázata nagyobb, ha a teste földelve van.
- c) **Óvja az elektromos kéziszerszámot esőtől vagy nedves környezettől.** Növeli az áramütés kockázatát, ha víz kerül az elektromos kéziszerszámba.
- d) **Ne használja a csatlakozóvezetékét rendeltetésétől eltérő célra, ne hordozza és ne akasztsa fel az elektromos kéziszerszámot a kábelnél fogva és ne a vezetéknel fogva húzza ki a csatlakozódugót az aljzatból.** Tartsa távol a csatlakozóvezetékét hőtől, olajtól, éles szegélyektől vagy mozgó alkatrészekről. A sérült vagy összezsavarodott csatlakozóvezeték növeli az áramütés kockázatát.
- e) **Ha a szabadban dolgozik az elektromos kéziszerszámmal, akkor csak olyan hosszabbító kábelt használjon, ami kültéren is használható.** A kültéri használatra alkalmas hosszabbító kábel csökkenti az áramütés veszélyét.
- f) **Ha az elektromos kéziszerszám nedves helyen történő használata elkerülhetetlen, használjon áram-védőkapcsolót.** Az áram-védőkapcsoló használata csökkenti az áramütés veszélyének kockázatát.
- c) **Előzze meg a készülék véletlenszerű bekapcsolását.** Győződjön meg arról, hogy az elektromos kéziszerszám ki van kapcsolva, mielőtt a villamos hálózatra és/vagy az akkumulátorra csatlakoztatja, illetve kézbe veszi vagy viszi. Balesetet okozhat, ha az elektromos kéziszerszám hordozása közben az ujj a kapcsolón van vagy az elektromos kéziszerszám már bekapcsolt állapotban van, amikor az áramellátásra csatlakoztatja.
- d) **Az elektromos kéziszerszám bekapcsolása előtt távolítsa el a beállításához használt szerzőkötőket vagy csavarkey-ket.** Az elektromos kéziszerszám forgó részében maradt szerzőkötő vagy kulcs balesetet okozhat.
- e) **Kerülje a normálistól eltérő testtartást.** Vegyen fel biztonságos álló helyzetet és tartsa meg folyamatosan az egyensúlyát. Ily módon vártalan helyzetekben is jobban úrrá tud lenni az elektromos kéziszerszámon.
- f) **Viseljen alkalmas ruházatot. Ne viseljen bő ruházatot vagy ékszert.** Tartsa távol a haját és ruháját a mozgó részekről. A laza ruházat, az ékszer vagy a hosszú haj beleakadhat a mozgó részekbe.
- g) **Amennyiben a készülékhez porszívó és porgyűjtő berendezés is szerelhető, akkor ezeket csatlakoztatni és megfelelően használni kell.**

A porszívó alkalmazása csökkentheti a por általi veszélyeztetést.

3. Személyi biztonság

- a) **Legyen figyelmes, ügyeljen arra, amit csinál és megfontoltan végezze a munkát az elektromos kéziszerszámmal.** Ne használjon elektromos kéziszerszámot, ha fáradt, vagy ha kábítószert, alkohol vagy gyógyszer hatása alatt áll. Az elektromos kéziszerszám használatakor már egy pillanatnyi figyelmetlenség is komoly sérüléseket okozhat.
- b) **Viseljen egyéni védőeszközt és mindig vegyen fel védőszemüveget.** Az elektromos kéziszerszám jellegének és felhasználási területének megfelelő egyéni védőeszköz, például pormaszk, csúszásmentes biztonsági cipő, védősisak vagy hallásvédő csökkenti a személyi sérülések veszélyét.
- h) **Ne gondolja, hogy biztonságban van és ne hagyja figyelmen kívül az elektromos kéziszerszámokra vonatkozó biztonsági előírásokat akkor sem, ha többszöri használat után jól ismeri az elektromos kéziszerszám használatát.** A figyelmetlen használat a másodperc töredéke alatt súlyos sérüléseket okozhat.

4. Az elektromos kéziszerszám használata és kezelése

- a) **Ne terhelje túl az elektromos kéziszerszámot.** Használja a munkájának megfelelő elektromos kéziszerszámot. A megfelelő elektromos kéziszerszámmal jobban és biztonságosabban tud dolgozni a megadott teljesítmény-tartományban.

- b) Ne használjon olyan elektromos kéziszerszámot, amelyeknek hibás a kapcsolója. Ha az elektromos kéziszerszámot már nem lehet be- és kikapcsolni, akkor a használata veszélyes és meg kell javíttatni.
- c) Húzza ki a hálózati csatlakozódugót a csatlakozóaljzatból és/vagy távolítsa el a levehető akkumulátort, mielőtt beállításokat végez a készüléken, betétszerszámokat cserél vagy az elektromos kéziszerszámot elteszi. Ezzel a megelőző biztonsági intézkedéssel megakadályozható az elektromos kéziszerszám véletlen bekapcsolása.
- d) A nem használt elektromos kéziszerszámot gyermekektől elzárva kell tárolni. Ne engedje, hogy olyan személyek használják az elektromos kéziszerszámot, akik nem ismerik annak használatát vagy nem olvasták az erre vonatkozó utasításokat. Az elektromos kéziszerszámok veszélyesek, ha tapasztalatlan személyek használják azokat.
- e) Gondosan ápolja az elektromos kéziszerszámokat és a betétszerszámokat. Ellenőrizze, hogy a mozgó részek tökéletesen működnek és nincsenek beszorulva, részei nincsenek eltörve vagy olyannyira megsérülve, hogy az befolyásolná az elektromos kéziszerszám működését. Az elektromos kéziszerszám használata előtt javíttassa meg a sérült részeket. Sok balesetet a rosszul karbantartott elektromos kéziszerszámok okoznak.
- f) Tartsa mindig élesen és tisztán a vágószerszámokat. A gondosan karbantartott éles vágószközök kisebb valószínűséggel szorulnak be és könnyebben irányíthatók.
- g) Használja az elektromos kéziszerszámot, a betétszerszámokat stb. a jelen utasításoknak megfelelően. Vegye figyelembe a munkakörülményeket és az elvégzendő feladatot. Az elektromos kéziszerszám nem rendeltetészerű használata veszélyes helyzeteket teremthet.
- h) Tartsa szárazon, tisztán és olaj- illetve zsírmentesen a markolatokat és fogófelületeket. A csúszós markolatok és fogófelületek nem teszik lehetővé az elektromos kéziszerszám biztonságos használatát és irányítását váratlan helyzetekben.

5. Az akkumulátoros kéziszerszám használata és kezelése

- a) Az akkumulátort csak a gyártó által ajánlott töltővel töltsse. Olyan töltő esetén, amely egy bizonyos típusú akkumulátor töltésére alkalmas, tűzveszély áll fenn, ha másfajta akkumulátorral használják.
- b) Csak az elektromos kéziszerszámba való akkumulátort használja. Más akkumulátorok használata sérülést okozhat és tűzveszélyes.
- c) A nem használt akkumulátort tartsa megfelelő távolságban gémkapcsoktól, érméktől, kulcsoktól, szögegtől, csavaroktól vagy más apró fémtárgyaktól, amelyek rövidzárlatot okozhatnak. Az akkumulátor érintkezői közötti rövidzárlat égési sérülést vagy tüzet okozhat.
- d) Helytelen alkalmazás esetén folyadék szivároghat ki az akkumulátorból. Ne érjen hozzá. Ha véletlenül mégis hozzáér, öblítse le vízzel. Ha a folyadék a szembe kerül, forduljon orvoshoz. A kiszivárgó akkumulátor-folyadék bőrirritációt vagy égési sérülést okozhat.
- e) Ne használjon sérült vagy módosított akkumulátort. A sérült vagy módosított akkumulátorok előre nem látható módon viselkedhetnek és tüzet, robbanást vagy sérülést okozhatnak.
- f) Ne tegye ki az akkumulátort tűznek vagy magas hőmérsékletnek. Tűz vagy 130 °C (265 °F) feletti hőmérséklet robbanást okozhat.
- g) Kövesse a töltésre vonatkozó utasításokat és soha ne töltsse az akkumulátort és az akkumulátoros kéziszerszámot a használati útmutatóban megadott hőmérséklet-tartományon kívül. A helytelen töltés és a megengedett hőmérséklet-tartományon kívüli töltés tönkre teheti az akkumulátort és növeli a tűzveszélyt.



VIGYÁZAT! ROBBANÁSVESZÉLY!

Soha ne töltsön nem tölthető elemeket.



Védje az akkumulátort hőségtől, például tartós napsütéstől, tüztől, víztől és nedvességtől. Robbanásveszély áll fenn.

6. Szerviz

- a) Az elektromos kéziszerszámot csak képzett szakemberrel és csak eredeti cserealkatrészekkel javíttassa. Ezzel biztosítható az elektromos kéziszerszám hosszan tartó és biztonságos működése.
- b) Soha ne végezzen karbantartást sérült akkumulátorokon. Az akkumulátorok karbantartását csak a gyártó vagy hivatalos vevőszolgálatok végezhetik.

Felületmarókkal kapcsolatos biztonsági utasítások

- a) Rögzítse és biztosítsa a munkadarabot szatval vagy más módon egy stabil felületen. Ha a munkadarabot csak kézzel tartja vagy testével támasztja, a munkadarab nem elég stabil és elveszítheti uralmát felette.
- Viseljen porvédő maszkot.

Kiegészítő utasítások

- A marószerszám megengedett legnagyobb fordulatszámának legalább annyinak kell lennie, mint az elektromos kéziszerszámon megadott legnagyobb fordulatszám. A megengedettnél gyorsabban forgó tartozék széttröhet.
- A maróknak és egyéb tartozékoknak pontosan kell illeszkedniük az elektromos kéziszerszám befogógyűrűjébe (szárátmérő 3,18/6,35 mm). Az olyan marószerszámok, amelyek nem illeszkednek pontosan az elektromos kéziszerszám befogógyűrűjébe, nem egyenletesen forognak, erősen vibrálnak, és előfordulhat, hogy a kezelő ezáltal elveszíti uralmát a készülék felett.
- Az elektromos kéziszerszámot csak bekapcsolt állapotban vezesse a munkadarabra. Ellenkező esetben visszautés veszélye áll fenn, ha a cserélhető szerszám megakad a munkadarabban.
- Ne nyúljon kezével a marási területbe és a marószerszámhoz. Másik kezével tartsa a pótmarkolatot vagy a motorházat. Ha két kézzel tartja a marógépet, akkor a marószerszám nem okozhat sérülést a kezén.

- Ne marjon fémtárgyakat, szögeket vagy csavarokat. A marószerszám megrongálódhat és fokozott rezgést okozhat.
- Használjon megfelelő keresőkészüléket a rejtett tápvezetékek felkutatásához vagy érdeklődjön a helyi közművállalattal. Az elektromos vezetékekkel való érintkezés tüzet vagy áramütést okozhat. Gázvezeték sérülése robbanást okozhat. Vízvezetékbe hatolás anyagi károkat okozhat.
- Nem szabad túllépni a szerszámon megadott legmagasabb fordulatszámot.
- Ne használjon olyan szerszámokat, amelyeken repedések láthatók.

Eredeti tartozékok/kiegészítő eszközök

- Csak a használati útmutatóban megadott tartozékokat és kiegészítő eszközöket használja, ill. amelyek befogója kompatibilis a készülékkel.

FIGYELMEZTETÉS!

- Ne használjon nem a PARKSIDE által javasolt tartozékot. Ez áramütést és tüzet okozhat.

Töltőkre vonatkozó biztonsági utasítások

- Ezt a készüléket 8 éves kor feletti gyermekek és csökkent fizikai, érzékszervi vagy szellemi képességű, illetve tapasztalattal és ismeretekkel nem rendelkező személyek csak felügyelet mellett használhatják, vagy ha felvilágosították őket a készülék biztonságos használatáról és megértették az ebből eredő veszélyeket. Gyermekek nem játszhatnak a készülékkel. A tisztítást és a felhasználó által végzendő karbantartást nem végezhetik felügyelet nélküli gyermekek.

- A veszélyek megelőzése érdekében a sérült csatlakozóvezetéket a gyártónak, a gyártó vevőszolgálatának vagy hasonló szakképzett személynek kell kicserélnie.



A töltő kizárólag beltéri használatra alkalmas.

⚠ FIGYELMEZTETÉS!

- A veszélyek megelőzése érdekében a sérült csatlakozóvezetéket a gyártónak, a gyártó vevőszolgálatának vagy hasonló szakképzett személynek kell kicserélnie.

⚠ FIGYELEM!

- ◆ Ezzel a töltővel csak az alábbi akkumulátorok tölthetők: PAP 20 A1/PAP 20 A2/PAP 20 A3/PAP 20 B1/PAP 20 B3/PAPS 204 A1/PAPS 208 A1.
- ◆ A kompatibilis akkumulátorok aktuális listája a www.Lidl.de/Akku oldalon található.

Üzembe helyezés előtt

Vágókészlet

A csomag az alábbi eredeti kiegészítő eszközöket tartalmazza

Vágáshoz

- 14 vágóbit 3,18 mm (1/8")
- 19 vágóbit 6,35 mm (1/4")

Vágószerszám behelyezése

- ◆ Nyomja meg és tartsa lenyomva az orsóretesz-elő gombot **6**. Az orsóretesznek a tengelybe kell merülnie.
- ◆ Csavarja ki a hollandi anyát **5** a villáskulccsal **13** az óramutató járásával ellentétes irányba.
- ◆ Ekkor engedje el az orsóretesz-elő gombot **6**.
- ◆ Helyezze be a vágószerszámot. Tolja be legalább 20 mm-re.

- ◆ Nyomja meg és tartsa lenyomva az orsóretesz-elő gombot **6**. Az orsóretesznek a tengelybe kell merülnie.
- ◆ Húzza meg a hollandi anyát **5** a villáskulccsal **13**.
- ◆ Ekkor engedje el az orsóretesz-elő gombot **6**.

Elszívócsonk csatlakoztatása

- ◆ Csavarja ki a csavart **3**. Távolítsa el a mélységütőközöt **4**.
- ◆ Helyezze az elszívócsonkot **15** a készülékre hasonló módon, mint a mélységütőközöt **4**. Húzza meg a csavart **3**. A beszerelt elszívócsonk **15** magasságával – a mélységütőközőhöz **4** hasonlóan – meghatározhatja a vágószerszámok behatolási mélységét.
- ◆ Csatlakoztasson egy engedélyezett por- és forgácselszívót az elszívócsonkra **15**.

Befogógyűrű csere

- ◆ Nyomja meg és tartsa lenyomva az orsóretesz-elő gombot **6**. Az orsóretesznek a tengelybe kell merülnie.
- ◆ Csavarja ki a hollandi anyát **5** a villáskulccsal **13** az óramutató járásával ellentétes irányba, hogy a befogógyűrű **16** levehető legyen. A 3,18 mm befogógyűrű **16** a 6,35 mm befogógyűrűn **17** belül van.
- ◆ Helyezzen be egy befogógyűrűt **16/17**.
FIGYELEM! Csak akkor húzza meg a hollandi anyát **5** a villáskulccsal **13**, ha be van helyezve egy vágószerszám. Ellenkező esetben megrongálódhat a befogógyűrű.
- ◆ Ekkor engedje el az orsóretesz-elő gombot **6**.

Az akkumulátor-telep töltése (lásd az A ábrát)

⚠ VIGYÁZAT!

- ▶ Mindig húzza ki a hálózati csatlakozódugót, mielőtt az akkumulátor-telepet kiveszi a töltőből, illetve behelyezi.

TUDNIVALÓ

- ▶ A szerszámokkal és akkumulátorokkal történő használathoz az ajánlott környezeti hőmérséklet -5 °C és 50 °C között van.
- ▶ Soha ne töltsen az akkumulátor-telepet akkor, ha a környezeti hőmérséklet 10 °C alatt vagy 40 °C felett van. A lítium-ion akkumulátor hosszabb tárolása esetén rendszeresen ellenőrizni kell az akkumulátor töltöttségét. Az optimális töltöttségi állapot 50% és 80% között van. Hűvös, száraz helyen, 0 °C és 50 °C közötti környezeti hőmérsékleten kell tárolni.
- ◆ Helyezze be az akkumulátor-telepet **13** a gyors-töltőbe **8** (lásd az A ábrát).
- ◆ Csatlakoztassa a hálózati csatlakozódugót a csatlakozóaljzatba. A zöld töltésjelző LED **12** röviden felvillog, majd világít a piros töltésjelző LED **11**.
- ◆ A zöld ellenőrző LED **12** jelzi, hogy a töltési folyamat lezárult és az akkumulátor-telep **13** üzemmész.

⚠ FIGYELEM!

- ◆ Ha a piros töltésjelző LED **11** villog, akkor az akkumulátor-telep **13** túlhevült és nem tölthető.
- ◆ Ha a piros és a zöld töltésjelző LED **11** **12** egyszerre villog, akkor az akkumulátor-telep **13** meghibásodott.
- ◆ Helyezze be az akkumulátor-telepet **13** a készülékbe.
- ◆ Az egymást követő töltések között kapcsolja ki a töltőt legalább 15 percre. Ehhez húzza ki a hálózati csatlakozódugót.

Akkumulátor-telep behelyezése/ kivétele

Akkumulátor-telep behelyezése

- ◆ Kattintsa be az akkumulátor-telepet **13** a készülékbe.

Akkumulátor-telep kivétele

- ◆ Nyomja meg a kireteszelő gombot **7** és vegye ki az akkumulátor-telepet **13**.

Akkumulátor-állapotának ellenőrzése

- ◆ Az akkumulátor állapotának ellenőrzéséhez nyomja meg az akkumulátor-állapotjelző gombot **10**. Az állapot, illetve a fennmaradó teljesítmény az alábbiak szerint jelenik meg az akkumulátor-kijelző LED-en **9**:
PIROS/NARANCSSÁRGA/ZÖLD = maximális töltés
PIROS/NARANCSSÁRGA = közepes töltés
PIROS = gyenge töltés - akkumulátor töltése szükséges

Üzembe helyezés

Be- és kikapcsolás

A tartós üzemmód bekapcsolása:

- ◆ Nyomja a be-, kikapcsolót **1** először jobbra, majd tolja előre, a be-, kikapcsolón **1** lévő nyílon ábrázolt módon.

A tartós üzemmód kikapcsolása

- ◆ Nyomja le hátul a be-, kikapcsolót **1**, majd engedje el.

Vágásmélység beállítása

⚠ FIGYELMEZTETÉS! SÉRÜLÉSVESZÉLY!

- ▶ A készüléken történő munkavégzés előtt kapcsolja ki a készüléket és vegye ki az akkumulátort.
- ◆ Csavarja ki a csavart **3** a mélységütköző **4** beállításához. Tolja a mélységütközőt **4** a kívánt helyzetbe, majd húzza meg a csavart **3**. A munkavégzés előtt győződjön meg arról, hogy elegendő hely van a munkadarab alatt, hogy a vágószerszám ne ütdjön véletlenül a felülethez.

Vágási folyamat

Állítsa be a vágásmélységet az előzőleg leírtak szerint.

- ♦ Kapcsolja be a készüléket és várja meg, amíg eléri a teljes fordulatszámot.
- ♦ Tartsa erősen a készüléket.
- ♦ Vezesse óvatosan a készüléket a megmunkálandó munkadarabhoz.
- ♦ Végezze a marást egyenletes sebességgel és egyenletes rányomással.

Karbantartás és tisztítás



FIGYELMEZTETÉS! SÉRÜLÉSVESZÉLY!
A készüléken történő munkavégzés előtt kapcsolja ki a készüléket és vegye ki az akkumulátort.

A készülék nem igényel karbantartást.

- A készüléknek mindig tisztának, száraznak és olaj- vagy kenőanyagmentesnek kell lenni.
- Ne hagyja, hogy folyadék kerüljön a készülék belsejébe.
- A készülékház tisztításához használjon száraz törülköződöt. Soha ne használjon benzint, oldószert vagy olyan tisztítószeret, amely kárt tesz a műanyagban.
- A lítium-ion akkumulátor hosszabb tárolása esetén rendszeresen ellenőrizni kell az akkumulátor töltöttségét. Az optimális töltöttségi állapot 50% és 80% között van. Az optimális tárolási környezet hűvös és száraz.
- A szénkefét kizárólag a szervizközponttal vagy egy hivatalos szakszervizzel cseréltesse ki.

TUDNIVALÓ

- ▶ A felsorolásban nem szereplő alkatrészeket (mint pl. kapcsoló) ügyfélszolgálati forrádrólunkon keresztül rendelheti meg.

FIGYELMEZTETÉS!

- A készüléket szervizben vagy villamossági szakemberrel és kizárólag eredeti alkatrészek felhasználásával javíttassa. Ezzel biztosítható a készülék hosszan tartó biztonsága.

FIGYELMEZTETÉS!

- Amennyiben a csatlakozóvezeték cseréje szükséges, a biztonság veszélyeztetésének elkerülése érdekében a cserét a gyártónak vagy képviselőjének kell elvégeznie.

Ártalmatlanítás



Ne dobjon elektromos kéziszerszámot a háztartási hulladékba!

Az áthúzott kerekese szeméttároló itt látható szimbóluma azt jelzi, hogy ez a készülék a 2012/19/EU irányelv hatálya alá tartozik. Ez az irányelv azt mondja ki, hogy a készüléket élelciklusa végén nem szabad a szokásos háztartási hulladékkal ártalmatlanítani, hanem külön létrehozott gyűjtőhelyen, újrahasznosító központokban vagy hulladékkezelő üzemben kell leadni.

Ez az ártalmatlanítás az Ön számára díjtalan. Kímélje a környezetet és ártalmatlanítson szakszerűen.



Az elhasználódott termék ártalmatlanításának lehetőségeiről tájékozódjon települése vagy városa önkormányzatánál.



Ne dobjon akkumulátort a háztartási hulladékba!

A hibás vagy elhasználódott akkumulátorokat a 2006/66/EC irányelv szerint újra kell hasznosítani. Az akkumulátorokat/elemeket veszélyes hulladékként kell kezelni és ezért megfelelő helyeken (kereskedők, szakkereskedők, önkormányzati létesítmények, ipari hulladékkezelő vállalatok) környezetbarát módon kell ártalmatlanítani. Az elemek/akkumulátorok mérgező nehézfémeket tartalmazhatnak.

Ezért ne dobja az elemeket/akkumulátorokat a háztartási hulladékba, hanem vigye el külön gyűjtőhelyre. Az elemeket/akkumulátorokat csak lemeztelt állapotban adja le.



A csomagolás környezetbarát anyagokból készült, amit a helyi hulladékhasznosítónál adhat le ártalmatlanításra.



Ártalmatlanítsa a csomagolást környezetbarát módon. Vegye figyelembe a különböző csomagolóanyagokon lévő jelzéseket és adott esetben válassza külön azokat. A csomagolóanyagok rövidítésekkel (a) és számjegyekkel (b) vannak megjelölve, az alábbi jelentéssel: 1-7: műanyag, 20-22: papír és karton, 80-98: kompozit anyagok.

A Kompernass Handels GmbH garanciája

Tisztelt Vásárlónk!

A készülékre a vásárlás napjától számított 3 év garanciát vállalunk. Ha a csomag tartalmazza, akkor az X12V és X20V Team termékcsalád akkumulátor-telepeire is vállalunk 3 év garanciát a vásárlás napjától kezdve. A termék meghibásodása esetén. Önt jogszabályban foglalt jogok illetik meg az eladóval szemben. Az alábbi garanciánk nem korlátozza vagy szünteti meg a jogszabályban biztosított jogokat.

Garanciális feltételek

A garanciális időszak a vásárlás napján kezdődik. Gondosan őrizze meg a nyugtát. Ez a vásárlás igazolásához szükséges.

Ha a termékvásárlás napjától számított három éven belül anyag- vagy gyártási hibát észlel, akkor a terméket saját belátásunk szerint ingyen megjavítjuk, kicseréljük vagy visszafizetjük az árát. A garancia feltétele a hibás készülék és a vásárlást igazoló bizonylat (pénztári blokk) három éves garanciaidőn belüli bemutatása, valamint a hiba lényegének és megjelenése idejének rövidleírása.

Ha garanciánk fedezetet nyújt a hibára, akkor javított vagy egy új terméket kap vissza. A termék javítása vagy cseréje esetén a garancia nem kezdődik előlről.

Garanciális idő és a jogszabályban foglalt szavatossági igények

A garancia ideje nem hosszabbodik meg a jótállással. Ez a cserélt és javított alkatrészekre is vonatkozik. Az esetlegesen már a vásárláskor is fennálló sérüléseket és hiányosságokat a kicsomagolás után azonnal jelezni kell. A garanciai lejárta után esedékes javítások díjkötelesek.

A garancia köre

A készüléket szigorú minőségi előírások szerint gyártottuk és kiszállítás előtt lelkiismeretesen ellenőriztük.

A garancia anyag- vagy gyártási hibákra vonatkozik. A garancia nem terjed ki azokra a termékalkatrészekre, amelyek normál kopásnak vannak kitéve, ezért kopóalkatrészek tekinthetők, mint pl. fűrészlapok, cserepengék, csiszolópapír stb. vagy törékeny részekre, mint pl. kapcsolók vagy üvegből készült alkatrészek.

A garancia megszűnik akkor, ha a termék megsérül, nem megfelelően használják vagy nem tartják karban. A termék megfelelő használata érdekében a használati útmutatóban foglalt összes utasítást pontosan be kell tartani. Feltétlenül kerülni kell minden olyan felhasználási és kezelési módot, amit a használati útmutató nem javasol, vagy amelynek elkerülésére kifejezetten figyelmeztet.

A termék csak magánhasználatra és nem ipari használatra készült. A garancia érvényét veszti visszaélésszerű vagy szakszerűtlen kezelés, erőszak alkalmazása vagy olyan beavatkozások esetén, amelyeket általunk nem engedélyezett szervizben végeztek el.

A garanciális szerviz nem érvényes

- az akkumulátor-kapacitás normális elhasználódása esetén
- a termék ipari használata esetén
- ha az ügyfél megrongálja vagy megváltoztatja a terméket
- ha nem tartja be a biztonsági vagy karbantartási előírásokat, kezelési hiba esetén
- természeti esem

A garancia érvényesítése

Ügyének gyors feldolgozása érdekében kövesse a következő utasításokat:

- Kérjük, hogy minden kapcsolatfelvételnél tartsa készenlétben a vásárlást igazoló pénztári blokkot és a cikkszámot (IAN) 413096_2207.
- A cikkszám a termék adattábláján, a termékre gravírozva, a használati útmutató címlapján (balra lent) vagy a termék hátoldalán vagy alján lévő címkén található.
- Működési hiba vagy más hiba észlelése esetén vegye fel a kapcsolatot az alábbi szervizrészleggel **telefonon** vagy **e-mailben**.
- Küldje el díjmentesen a megadott szerviz címére a hibásnak talált terméket és a vásárlást igazoló bizonylatot (pénztári blokk), illetve röviden írja le azt is, hogy hol és mikor jelentkezett a hiba.



Más használati útmutatókhoz, termékbemutató videókhoz és a telepítési szoftverekhez hasonlóan ezt is letöltheti a www.lidl-service.com oldalról.

Ezzel a QR-kóddal közvetlenül a Lidl ügyfélszolgálati oldalra kerülnek (www.lidl-service.com) és a cikkszám megadásával (IAN) 413096_2207 megnyithatja a használati útmutatót.

Szerviz

HU Szerviz Magyarország

Tel.: 06800 21225

E-Mail: kompernass@lidl.hu

IAN 413096_2207

Gyártja

Ügyeljen arra, hogy az alábbi cím nem a szerviz címe. Először forduljon a megjelölt szervizhez.

KOMPERNASS HANDELS GMBH

BURGSTRASSE 21

44867 BOCHUM

NÉMETORSZÁG

www.kompernass.com

Eredeti megfelelőségi nyilatkozat

Mi, a KOMPERNASS HANDELS GMBH, dokumentációért felelős személy: Semi Uguzlu, BURGSTR. 21, 44867 BOCHUM, Németország, ezennel igazoljuk, hogy ez a termék megfelel az alábbi szabványoknak, normatív dokumentumoknak és EK-irányelveknek:

Gépekre vonatkozó irányelv

(2006/42/EC)

Elektromágneses összeférhetőség

(2014/30/EU)

RoHS irányelv

(2011/65/EU)*

* A megfelelőségi nyilatkozat kiállításáért kizárólag a gyártó felel. A nyilatkozat fenti tárgya megfelel az Európa Parlament és Tanács 2011. június 8-i, egyes veszélyes anyagok elektromos és elektronikus berendezésekben való alkalmazásának korlátozásáról szóló 2011/65/EU irányelvnek.

Alkalmazott harmonizált szabványok

EN 62841-1:2015

EN 62841-2-17:2017

EN IEC 55014-1:2021

EN IEC 55014-2:2021

EN IEC 63000:2018

EN ISO 12100:2010

A gép típusmegjelölése: Akkumulátoros rotációs vágó 20 V PPHA 20-Li A1

Gyártási év: 2022-12

Sorozatszám: IAN 413096_2207

Bochum, 2022.11.17.



Semi Uguzlu

- minőségbiztosítási vezető -

A továbbfejlesztés érdekében fenntartjuk a műszaki változtatások jogát.

Pótalkumulátor és töltő rendelése

Kényelmesen rendelhet pótalkumulátort és töltőt az interneten a www.kompernass.com weboldalon.



X20V 4 Ah



X20V 2 Ah



PDSL20 A1

- ◆ Olvassa be a QR-kódot az okostelefonjával/táblagépével.
Ezzel a QR-kóddal közvetlenül a weboldalunkra kerül, ahol megtekintheti és megrendelheti a rendelkezésre álló pótalkatrészeket.

TUDNIVALÓ

- ▶ Ha probléma merül fel az online rendeléssel, forduljon az ügyfélszolgálatunkhoz telefonon vagy e-mailben.
- ▶ A rendeléshez mindig adja meg a cikkszámot (IAN) 413096_2207.
- ▶ Ne feledje, hogy nem minden országban lehetséges az alkatrészek interneten történő megrendelése.

Kazalo

Uvod	16
Predvidena uporaba	16
Oprema	16
Vsebina kompleta	16
Tehnični podatki	16
Splošna varnostna navodila za električna orodja	17
1. Varnost na delovnem mestu	17
2. Električna varnost	17
3. Varnost oseb	18
4. Uporaba in ravnanje z električnim orodjem	18
5. Uporaba in ravnanje z akumulatorskim orodjem	19
6. Servis	19
Varnostna navodila za nadrezkarje	20
Dodatna navodila	20
Originalni pribor/dodatne naprave	20
Varnostna navodila za polnilnike	20
Pred prvo uporabo	21
Rezalni komplet	21
Vstavljanje rezalnega orodja	21
Priključitev sesalnega nastavka	21
Zamenjava vpenjala	21
Polnjenje akumulatorja (glejte sliko A)	21
Vstavljanje/odstranjevanje akumulatorja iz naprave	22
Preverjanje stanja akumulatorja	22
Začetek uporabe	22
Vklop in izklop	22
Nastavitev globine reza	22
Postopek rezanja	22
Vzdrževanje in čiščenje	22
Odstranjevanje med odpadke	23
Proizvajalec	24
Pooblaščen serviser	24
Garancijski list	24
Izvirna izjava o skladnosti	25
Naročanje nadomestnega akumulatorja in polnilnika	26

AKUMULATORSKI ROTACIJSKI REZALNIK 20 V PRSA 20-Li A1

Uvod

Čestitamo vam ob nakupu nove naprave. Odločili ste se za kakovosten izdelek. Navodila za uporabo so sestavni del tega izdelka. Vsebujejo pomembna navodila za varnost, uporabo in odlaganje izdelka med odpadke. Preden začnete izdelek uporabljati, se seznanite z vsemi navodili za uporabo in varnost. Izdelek uporabljajte le tako, kot je opisano, in samo za navedena področja uporabe. Ob predaji izdelka tretji osebi zraven priložite vso dokumentacijo.

Predvidena uporaba

Naprava je zasnovana za rezanje ometa, lesa in plastike.

Vsaka druga uporaba ali sprememba naprave velja za nepredvideno in pomeni bistveno nevarnost nezgod. Ni za poslovno uporabo.

Oprema

- 1 Stikalo za vklop/izklop
- 2 Sponka za pas
- 3 Vijak
- 4 Globinski prislon
- 5 Prekrivna matica
- 6 Tipka zapore vretena
- 7 Tipka za sprostitvev akumulatorja
- 8 Hitri polnilnik*
- 9 Lučka LED akumulatorja
- 10 Tipka za stanje akumulatorja
- 11 Rdeča lučka LED za polnjenje
- 12 Zelena lučka LED za polnjenje
- 13 Akumulator*
- 14 Rezalni nastavek 3,18 mm
- 15 Sesalni nastavek

- 16 Vpenjalo 3,18 mm
- 17 Vpenjalo 6,35 mm
- 18 Viličasti ključ
- 19 Rezalni nastavek 6,35 mm

Vsebina kompleta

- 1 akumulatorski rotacijski rezalnik 20 V
- 1 viličasti ključ
- 1 vpenjalo 3,18 mm (1/8")**
- 1 vpenjalo 6,35 mm (1/4")**
- 1 rezalni nastavek 3,18 mm (1/8")
- 1 rezalni nastavek 6,35 mm (1/4")
- 1 sesalni nastavek
- 1 navodila za uporabo

** Že nameščeno.

Tehnični podatki

Nazivna napetost	20 V \equiv (enosmerni tok)
Nazivno število vrtljajev v prostem teku	n_0 30.000 min ⁻¹
Nastavek za orodje	3,18/6,35 mm

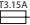
Akumulator 20 V 2 Ah PAP 20 B1 *

Vrsta	LITIJ-IONI
Nazivna napetost	20 V \equiv (enosmerni tok)
Kapaciteta	2,0 Ah
Celic	5

Hitri polnilnik akumulatorjev PLG 20 C3 *

VHOD/Input

Nazivna napetost	230–240 V~, 50 Hz (izmenični tok)
------------------	-----------------------------------

Nazivna poraba moči	120 W
Varovalka (notranja)	3,15 A 

IZHOD/Output

Nazivna napetost	21,5 V \equiv (enosmerni tok)
Nazivni tok	4,5 A
Trajanje polnjenja	pribl. 35 min
Razred zaščite	II/□ (dvojna izolacija)

* AKUMULATOR IN POLNILNIK NISTA V OBSEGU DOBAVE.

Vrednost emisij hrupa

Merilna vrednost hrupa je ugotovljena v skladu z EN 62841. A-vrednotena raven hrupa pri električnem orodju običajno znaša:

Raven zvočnega tlaka	$L_{pA} = 77,8 \text{ dB (A)}$
Negotovost	$K_{pA} = 3 \text{ dB}$
Raven zvočne moči	$L_{WA} = 88,8 \text{ dB (A)}$
Negotovost K	$K_{WA} = 3 \text{ dB}$

Nosite zaščito sluha!

Vrednost emisij tresljajev

Skupne vrednosti tresljajev (vektorska vsota treh smeri), izračunane v skladu z EN 62841:

Vibracije dlani/roke	$a_h < 2,5 \text{ m/s}^2$
Negotovost	$K = 1,5 \text{ m/s}^2$

OPOMBA

- Navedene skupne vrednosti tresljajev in navedene vrednosti emisij hrupa so bile izmerjene s standardiziranim preizkusnim postopkom ter so primerne za medsebojno primerjavo električnih orodij.
- Navedene skupne vrednosti tresljajev in navedene vrednosti emisij hrupa se lahko uporabljajo tudi za uvodno oceno izpostavljenosti.

⚠ OPOZORILO!

- Emisije tresljajev in hrupa lahko med dejansko uporabo električnega orodja odstopajo od navedenih vrednosti, kar je odvisno od vsakokratnega načina uporabe električnega orodja, še posebej pa od vrste obdelovanca za obdelavo.
- Obremenitev poskušajte ohranjati na čim nižji ravni. Primera ukrepov za zmanjšanje obremenitve s tresljaji sta nošenje rokavic pri uporabi orodja in omejitev delovnega časa. Ob tem je treba upoštevati vse dele obratovalnega cikla (na primer čase, ko je električno orodje izklopljeno, ter čase, v katerih je vklopljeno, vendar obratuje brez obremenitve).



Splošna varnostna navodila za električna orodja

⚠ OPOZORILO!

- Preberite vsa varnostna navodila, navodila, slike in tehnične podatke, s katerimi je opremljeno to električno orodje. Nedoslednost pri upoštevanju spodnjih navodil lahko povzroči električni udar, požar in/ali hude telesne poškodbe.

Vsa varnostna navodila in druga navodila shranite za prihodnjo uporabo.

Izraz »električno orodje«, ki se uporablja v varnostnih navodilih, se nanaša na električna orodja z napajanjem iz električnega omrežja (z električnim kablom) in na električna orodja z akumulatorskim napajanjem (brez električnega kabla).

1. Varnost na delovnem mestu

- Svoje delovno območje ohranjajte čisto in dobro osvetljeno. Nered in neosvetljena delovna območja lahko privedejo do nezgod.
- Električnega orodja ne uporabljajte na območju nevarnosti eksplozije, na katerem so goreče tekočine, plini ali prah. Električna orodja ustvarjajo iskre, ki lahko povzročijo vnetje prahu ali hlapov.
- Otrokom in drugim osebam med uporabo električnega orodja ne pustite blizu. Zaradi odvratanja pozornosti lahko izgubite nadzor nad električnim orodjem.

2. Električna varnost

- Priljučni vtiči električnega orodja mora biti primeren za vtičnico. Vtiča ni dovoljeno spreminjati na noben način. Skupaj z zaščitno ozemljenimi električnimi orodji ne uporabljajte vtičev za prilagoditev. Nespremenjeni vtiči in primerne vtičnice zmanjšajo tveganje električnega udara.
- Izogibajte se telesnemu stiku z ozemljenimi površinami, kot so cevi, radiatorji, štedilniki in hladilniki. Če je vaše telo ozemljeno, je povečano tveganje zaradi električnega udara.

- c) Električnega orodja ne izpostavljajte dežju ali vlagi. Vdor vode v električno orodje poveča tveganje električnega udara.
 - d) Priključnega kabla ne uporabljajte za druge namene, na primer za prenašanje ali obežanje električnega orodja ali za vlečenje vtiča iz vtičnice. Priključnega kabla ne približajte virom vročine, olju, ostrim robovom ali premikajočim se delom. Poškodovani ali zviti priključni kabli povečajo tveganje električnega udara.
 - e) Če delate z električnim orodjem na prostem, uporabljajte samo podaljške kablov, ki so primerni tudi za uporabo na prostem. Uporaba električnega podaljška, primerne za uporabo na prostem, zmanjša tveganje električnega udara.
 - f) Če se uporabi električnega orodja v vlažni okolici ni mogoče izogniti, uporabite zaščitno stikalo za okvarne tokove. Uporaba zaščitnega stikala za okvarne tokove zmanjša tveganje električnega udara.
- d) Pred vklopom električnega orodja odstranite nastavitvena orodja ali izvijače. Orodje ali izvijač v vrtečem se delu električnega orodja lahko privede do telesnih poškodb.
 - e) Izogibajte se neobičajni drži telesa. Poskrbite za varen položaj in vedno ohranjajte ravnotežje. Tako lahko električno orodje v nepričakovanih situacijah bolje obvladate.
 - f) Nosite primerna oblačila. Ne nosite ohlapnih oblačil ali nakita. Lase in oblačila imejte varno oddaljene od premikajočih se delov. Premikajoči se deli lahko zagrabijo ohlapna oblačila, nakit ali dolge lase.
 - g) Če lahko vgradite naprave za sesanje in prestrezanje praha, jih priključite ter jih uporabljajte pravilno. Uporaba naprave za sesanje praha lahko zmanjša nevarnost zaradi praha.
 - h) Ne bodite iz napačnih razlogov prepričani o lastni varnosti in ne ravnajte drugače, kot je navedeno v pravilih za varno uporabo električnega orodja, tudi če ste električno orodje uporabili že večkrat in imate z njim izkušnje. Nepazljivo ravnanje lahko v nekaj sekundah povzroči hude telesne poškodbe.

3. Varnost oseb

- a) Bodite pozorni, pazite, kaj počnete, dela z električnim orodjem se lotite premišljeno. Električnega orodja ne uporabljajte, ko ste utrujeni ali pod vplivom drog, alkohola ali zdravil. Že en sam trenutek nepazljivosti pri uporabi električnega orodja lahko povzroči hude telesne poškodbe.
- b) Nosite osebno zaščitno opremo in vedno tudi zaščitna očala. Uporaba osebne zaščitne opreme, kot so maska za zaščito pred prahom, nadržeci zaščitni čevlji, zaščitna čelada ali zaščita sluha, odvisno od vrste in uporabe električnega orodja zmanjša tveganje telesnih poškodb.
- c) Izogibajte se nehotenemu zagonu naprave. Prepričajte se, da je električno orodje izključeno, preden ga priključite na vir električnega toka in/ali akumulator, ga dvignete ali prenašate. Če pri prenašanju električnega orodja s prstom pritiskate na stikalo ali že vklopljeno električno orodje priključite na oskrbo s tokom, lahko to privede do nezgod.

4. Uporaba in ravnanje z električnim orodjem

- a) Električnega orodja ne preobremenjujte. Za svoje delo uporabljajte primerno električno orodje. Delo s primernim električnim orodjem v navedenem območju moči je boljše in varnejše.
- b) Ne uporabljajte električnih orodij z okvarjenim stikalom. Električno orodje, ki ga več ni mogoče vklopiti ali izklopiti, je nevarno in ga je treba popraviti.
- c) Pred spreminjanjem nastavitev naprave, menjavo delovnega orodja ali odlaganjem električnega orodja izvlecite vtič iz vtičnice in/ali odstranite snemljivi akumulator. Ta previdnostni ukrep prepreči nehoteni zagon električnega orodja.
- d) Ko električnih orodij ne uporabljate, jih hranite zunaj dosega otrok. Osebam, ki z uporabo niso seznanjene ali niso prebrale teh navodil,

- ne dovolite uporabljati električnega orodja. Električna orodja so nevarna, če jih uporabljajo neizkušene osebe.
- e) Električna orodja in delovna orodja skrbno vzdržujte. Preverjajte, ali premični deli orodja delujejo brezhibno in niso zatakneni ter ali deli niso odlomljeni ali tako poškodovani, da je ovirano delovanje električnega orodja. Pred uporabo električnega orodja poskrbite za popravilo poškodovanih delov. Veliko nezgod nastane zaradi slabo vzdrževanih električnih orodij.
 - f) Rezalna orodja naj bodo ostra in čista. Skrbno vzdrževana rezalna orodja z ostrimi rezili se manj zatikajo in so lažje vodljiva.
 - g) Električno orodje, pribor, delovno orodje itd. uporabljajte skladno s temi navodili. Pri tem upoštevajte delovne pogoje in vrsto opravila, ki ga izvajate. Uporaba električnih orodij za nepredvideno uporabo lahko privede do nevarnih situacij.
 - h) Ročaje in površine ročajev vzdržujte suhe, čiste ter brez olja in maščobe. Drseči ročaji in površine za prijem ne omogočajo varne uporabe ter obvladovanja električnega orodja v nepredvidljivih situacijah.
- d) Ob napačni uporabi lahko iz akumulatorja izteče tekočina. Preprečite stik s to tekočino. Ob nenamernem stiku mesto sperite z vodo. Če pride tekočina v stik z očmi, poleg tega poiščite zdravniško pomoč. Iztekajoča akumulatorska tekočina lahko draži kožo ali povzroči opekline.
 - e) Ne uporabljajte poškodovanih ali spremenjenih akumulatorjev. Poškodovani ali spremenjeni akumulatorji se lahko obnašajo nepredvidljivo in povzročijo požar, eksplozijo ali nevarnost telesnih poškodb.
 - f) Akumulatorja ne izpostavljajte ognju ali previsokim temperaturam. Ogenj ali temperature nad 130 °C (265 °F) lahko povzročijo eksplozijo.
 - g) Upoštevajte vsa navodila za polnjenje in akumulatorja ali akumulatorskega orodja nikoli ne polnite zunaj temperaturnega območja, navedenega v navodilih za uporabo. Napačno polnjenje ali polnjenje zunaj dovoljenega temperaturnega območja lahko uniči akumulator in poveča nevarnost požara.

5. Uporaba in ravnanje z akumulatorskim orodjem

- a) Akumulatorje polnite samo s polnilniki, ki jih priporoča proizvajalec. Če polnilnik, ki je namenjen za določeno vrsto akumulatorjev, uporabljate z drugimi vrstami akumulatorjev, obstaja nevarnost požara.
- b) V električnih orodjih uporabljajte samo zanje predvidene akumulatorje. Uporaba drugih akumulatorjev lahko privede do telesnih poškodb in nevarnosti požara.
- c) Akumulator, ki ga ne uporabljate, hranite stran od pisarniških sponk, kovancev, ključev, žbljev, vijakov ali drugih manjših kovinskih predmetov, ki bi lahko povzročili premostitev kontaktov. Kratek stik med kontakti akumulatorja lahko povzroči opekline ali ogenj.

PREVIDNO! NEVARNOST EKSPLOZIJE!
Nikoli ne polnite baterij, ki niso primerne za polnjenje.



Akumulator zaščitite pred vročino in tudi pred trajnimi vplivi sončne svetlobe, ognja, vode ter vlage.
Obstaja nevarnost eksplozije.

6. Servis

- a) Električno orodje dajte v popravilo samo usposobljenemu strokovnemu osebju, ki naj uporablja izključno originalne nadomestne dele. S tem zagotovite, da se ohrani varnost električnega orodja.
- b) Poškodovanih akumulatorjev nikoli ne vzdržujte. Vsakršno vzdrževanje akumulatorjev naj izvaja izključno proizvajalec ali pooblaščen servisna služba.

Varnostna navodila za nadrezkarje

- a) Obdelovanec pritrдите na stabilno podlago in ga zavarujte s primeži ali na drugačen način. Če bi obdelovanec držali samo z roko ali si ga naslonili ob telo, ni dovolj stabilen, to pa lahko povzroči izgubo nadzora.
- Nosite masko za zaščito pred prahom.

Dodatna navodila

- Dopustno število vrtljajev rezkalnih orodij mora biti najmanj tako veliko, kot je največje število vrtljajev, navedeno na električnem orodju. Pribor, ki se vrti hitreje, kot je dovoljeno, se lahko uniči.
- Rezkalniki ali drug pribor se morajo točno prilegati vpenjalu (premer stebela 3,18/6,35 mm) vašega električnega orodja. Rezkalna orodja, ki se vpenjalu električnega orodja ne prilegajo točno, se vrtijo neenakomerno, zelo močno vibrirajo in lahko privedejo do izgube nadzora.
- Na obdelovanec položite le vklopljeno električno orodje. V nasprotnem primeru lahko pride do vzratnega udarca, če se delovno orodje zatakne v obdelovanec.
- Z rokami ne smete seči v območje rezkanja in rezkalnika. Z drugo roko držite dodatni ročaj ali ohišje motorja. Če držite rezkalnik z obema rokama, ju rezkar ne more poškodovati.
- Nikoli ne rezkajte čez kovinske predmete, žblje ali vijake. Rezkalnik se lahko poškoduje in privede do povečanih vibracij.
- Uporabljajte primerne iskalne naprave, da odkrijete skrite napajalne vode, ali pa povprašajte lokalno komunalno podjetje. Stik z električnimi napeljavami lahko privede do požara in električnega udara. Poškodba plinske napeljave lahko privede do eksplozije. Vdor v vodovodno napeljavo povzroči materialno škodo.
- Največjega dovoljenega števila vrtljajev, navedenega na orodju, ni dovoljeno prekoračiti.
- Orodij z vidnimi razpokami ni dovoljeno uporabljati.

Originalni pribor/dodatne naprave

- Uporabljajte samo pribor in dodatne naprave, ki so navedene v navodilih za uporabo oziroma imajo pritrtilne nastavke, skladne z napravo.

OPOZORILO!

- Ne uporabljajte pribora, ki ga ni priporočil PARKSIDE. To lahko povzroči električni udar in ogenj.

Varnostna navodila za polnilnike

- Otroci od 8. leta starosti naprej in osebe z zmanjšanimi telesnimi, zaznavnimi ali duševnimi sposobnostmi ali s pomanjkljivimi izkušnjami in znanjem smejo to napravo uporabljati le pod nadzorom ali če so bili poučeni o varni uporabi naprave in razumejo nevarnosti, ki izhajajo iz njene uporabe. Otroci se z napravo ne smejo igrati. Otroci brez nadzora ne smejo čistiti ali opravljati uporabniškega vzdrževanja naprave.
- Če je električni priključni kabel pri tej napravi poškodovan, ga mora zamenjati proizvajalec, njegova servisna služba ali podobno usposobljena oseba, da ne pride do nevarnosti.



Polnilnik je primeren samo za uporabo v zaprtih prostorih.

OPOZORILO!

- Če je električni priključni kabel pri tej napravi poškodovan, ga mora zamenjati proizvajalec, njegova servisna služba ali podobno usposobljena oseba, da ne pride do nevarnosti.

⚠️ POZOR!

- ♦ Ta polnilnik lahko polni samo naslednje akumulatorje: PAP 20 A1/PAP 20 A2/PAP 20 A3/PAP 20 B1/PAP 20 B3/PAPS 204 A1/PAPS 208 A1.
- ♦ Veljaven seznam združljivih akumulatorjev najdete na www.Lidl.de/Akku.

Pred prvo uporabo

Rezalni komplet

Originalne dodatne naprave so v obsegu dobave

Za rezanje

- 14 Rezalni nastavek 3,18 mm (1/8")
- 19 Rezalni nastavek 6,35 mm (1/4")

Vstavljanje rezalnega orodja

- ♦ Pritisnite in držite tipko zapore vretena 6. Zapora vretena se mora pri tem pogrezniti v gred.
- ♦ Z viličastim ključem 18 odvijte prekrivno matico 5 v nasprotni smeri urnega kazalca.
- ♦ Zdaj spustite tipko zapore vretena 6.
- ♦ Potem vstavite rezalno orodje. To mora biti potisnjeno noter za najmanj 20 mm.
- ♦ Pritisnite in držite tipko zapore vretena 6. Zapora vretena se mora pri tem pogrezniti v gred.
- ♦ Prekrivno matico 5 zategnite z viličastim ključem 18.
- ♦ Zdaj spustite tipko zapore vretena 6.

Priključitev sesalnega nastavka

- ♦ Odvijte vijak 3. Odstranite globinski prislon 4.
- ♦ Namestite sesalni nastavek 15 na napravo na podoben način kot globinski prislon 4. Znova privijte vijak 3. S pomočjo višine nameščenega sesalnega nastavka 15 lahko podobno kot pri globinskem prislonu 4 določite globino prodiranja rezalnih orodij.

- ♦ Priključite odobreno pripravo za sesanje prahu in žagovine na sesalni nastavek 15.

Zamenjava vpenjala

- ♦ Pritisnite in držite tipko zapore vretena 6. Zapora vretena se mora pri tem pogrezniti v gred.
- ♦ Z viličastim ključem 18 odvijte prekrivno matico 5 v nasprotni smeri urnega kazalca, tako da lahko odstranite vpenjalo 16. Vpenjalo 3,18 mm 16 je v notranjosti vpenjala 6,35 mm 17.
- ♦ Vstavite vpenjalo 16/17. **POZOR!** Prekrivno matico 5 zategnite z viličastim ključem 18 samo takrat, ko je vstavljeno rezalno orodje. V nasprotnem primeru se lahko vpenjalo poškoduje.
- ♦ Zdaj spustite tipko zapore vretena 6.

Polnjenje akumulatorja (glejte sliko A)

⚠️ PREVIDNO!

- ▶ Preden akumulator vzamete iz polnilnika oz. ga vstavite vanj, zmeraj potegnite električni vtič iz vtičnice.

OPOMBA

- ▶ Priporočena temperatura okolice za uporabo z orodji in baterijami je med -5 °C ter 50 °C.
- ▶ Akumulatorja nikoli ne polnite, če je temperatura okolice pod 10 °C ali nad 40 °C. Če litij-ionski akumulator hranite dlje časa, morate redno preverjati njegovo napolnjenost. Najprimernejša napolnjenost je med 50 in 80 %. Akumulator naj bo shranjen na hladnem in suhem mestu pri temperaturi okolice med 0 °C ter 50 °C.
- ♦ Akumulator 18 vtaknite v hitri polnilnik 8 (glejte sliko A).
- ♦ Električni vtič vtaknite v električno vtičnico. Zelena lučka LED za polnjenje 12 na kratko zasveti, potem pa sveti rdeča lučka LED za polnjenje 11.
- ♦ Zelena lučka LED za polnjenje 12 vam sporoča, da je postopek polnjenja zaključen in je akumulator 18 pripravljen za uporabo.

⚠ POZOR!

- ◆ Če rdeča lučka LED za polnjenje ① utripa, je akumulator ⑬ pregret in ga ni mogoče napolniti.
- ◆ Če rdeča in zelena lučka LED za polnjenje ① ⑫ utripata skupaj, je akumulator ⑬ okvarjen.
- ◆ Akumulator ⑬ vstavite v napravo.
- ◆ Polnilnik med dvema zaporednima postopkoma polnjenja izklopite za najmanj 15 minut. V ta namen potegnite električni vtič iz vtičnice.

Vstavljanje/odstranjevanje akumulatorja iz naprave

Vstavljanje akumulatorja

- ◆ Akumulator ⑬ vstavite v napravo, tako da se zaskoči.

Odstranjevanje akumulatorja

- ◆ Pritisnite tipko za sprostitvev ⑦ in akumulator ⑬ odstranite.

Preverjanje stanja akumulatorja

- ◆ Za preverjanje stanja akumulatorja pritisnite tipko za stanje akumulatorja ⑩. Stanje oziroma preostala kapaciteta se prikaže na lučki LED akumulatorja ⑨ takole:
RDEČA/ORANŽNA/ZELENA = napolnjen do konca
RDEČA/ORANŽNA = srednje napolnjen
RDEČA = skoraj prazen – akumulator napolnite

Začetek uporabe

Vklop in izklop

Vklop trajnega obratovanja:

- ◆ Potisnite stikalo za vklop/izklop ① najprej v desno, da ga potem lahko potisnete naprej, kot je prikazano na puščici stikala za vklop/izklop ①.

Izklop trajnega obratovanja

- ◆ Potisnite stikalo za vklop/izklop ① zadaj navzdol in ga potem spustite.

Nastavitev globine reza

⚠ OPOZORILO!
NEVARNOST TELESNIH POŠKODB!

- ▶ Napravo pred vsemi deli na napravi izklopite in odstranite akumulator.
- ◆ Popustite vijak ③, da prilagodite globinski prislon ④. Potisnite globinski prislon ④ na zeleni položaj in potem znova zategnite vijak ③. Pred začetkom dela se prepričajte, da je pod obdelovancem dovolj prostora, da rezalno orodje ne more nenačrtovano zadeti ob podlago.

Postopek rezanja

Nastavite globino rezanja na zgoraj opisani način.

- ◆ Vključite napravo in počakajte, da doseže dokončno število vrtljajev.
- ◆ Napravo dobro držite.
- ◆ Napravo previdno primaknite k obdelovancu za obdelavo.
- ◆ Postopek rezkanja naj poteka z enakomerno hitrostjo in enakomernim pritiskom.

Vzdrževanje in čiščenje



OPOZORILO! NEVARNOST TELESNIH POŠKODB! Napravo pred vsemi deli na napravi izklopite in odstranite akumulator.

Naprava ne potrebuje vzdrževanja.

- Naprava mora biti zmeraj čista, suha in brez olja ali maziv.
- V notranjost naprave ne smejo vdreti nobene tekočine.
- Za čiščenje ohišja uporabljajte suho krpo. Nikoli ne uporabljajte bencina, topil ali čistil, ki razdirajo umetne snovi.
- Če litij-ionski akumulator hranite dlje časa, morate redno preverjati njegovo napolnjenost. Najprimernejša napolnjenost je med 50 in 80 %. Akumulatorje je najbolje hraniti na hladnem in suhem.
- Oglene ščetke dajte zamenjati izključno servisni službi ali ustrezni strokovni delavnici.

OPOMBA

- ▶ Nenavedene nadomestne dele (npr. stikala) lahko naročite pri našem telefonskem servisu.

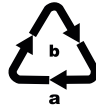
⚠ OPOZORILO!

- Svoje naprave dajte v popravilo samo servisni službi ali strokovnjaku za elektro-tehniko, ki naj uporablja le originalne nadomestne dele. S tem zagotovite, da se ohrani varnost naprave.
- Če je treba zamenjati priključno napeljavo, mora to izvesti proizvajalec ali njegov zastopnik, da ne pride do ogrožanja varnosti.

Zato baterij/akumulatorjev ne zavržite med gospodinjske odpadke, ampak jih oddajte na ustreznem zbirališču. Baterije/akumulatorje oddajajte samo izpraznjene.



Embalaza je iz okolju prijaznih materialov. Odvržete jo lahko v lokalne smetnjake za reciklažne materiale.



Embalazo odložite med odpadke na okoljsko primeren način. Upoštevajte oznake na različnih embalažnih materialih in jih po potrebi ločite med seboj.

Embaložni materiali so označeni s kraticami (a) in številkami (b) z naslednjim pomenom: 1–7: umetne snovi, 20–22: papir in karton, 80–98: kompozitni materiali.

Odstranjevanje med odpadke



Električnih orodij ne zavržite med gospodinjske odpadke!

Ta simbol prečrtanega smetnjaka na kolesih pomeni, da za to napravo velja Direktiva 2012/19/EU. Ta direktiva predpisuje, da naprave po koncu uporabe ni dovoljeno zavreči med običajne gospodinjske odpadke, ampak jo morate oddati na posebnih zbirališčih ali deponijah za odpadke ali pri podjetjih za odstranjevanje odpadkov.

To odstranjevanje med odpadke je za vas brezplačno. Varujte svoje okolje in odpadke ustrezno odstranite.



O možnostih za odstranitev odsluženega izdelka vprašajte pri svoji občinski ali mestni upravi.



Akumulatorjev ne odvržite med gospodinjske odpadke!

Okvarjene ali izpraznjene akumulatore je treba v skladu z Direktivo 2006/66/EC reciklirati. Baterije/akumulatorje je treba obravnavati kot posebne odpadke in jih je treba oddati na ustreznih mestih (v trgovini ali specializirani trgovini ali pri javnih komunalnih službah ali podjetjih za odstranjevanje odpadkov) za okoljsko ustrezno odstranitev. Baterije/akumulatorji lahko vsebujejo strupene težke kovine.

Proizvajalec

KOMPERNASS HANDELS GMBH

BURGSTRASSE 21

44867 BOCHUM

NEMČIJA

www.kompernass.com

Pooblaščeni serviser

SI Servis Slovenija

Tel.: 080 080 917

E-Mail: kompernass@lidl.si

IAN 413096_2207

Garancijski list

1. S tem garancijskim listom Kompernass Handels GmbH jamčimo, da bo izdelek v garancijskem roku ob normalni in pravilni uporabi brezhibno deloval in se zavezujemo, da bomo ob izpolnjenih spodaj navedenih pogojih odpravili morebitne pomanjkljivosti in okvare zaradi napak v materialu ali izdelavi oziroma po svoji presoji izdelek zamenjali ali vrnili kupnino.
2. Garancija je veljavna na ozemlju Republike Slovenije.
3. Garancijski rok za proizvod je 3 leta od datuma izročitve blaga. Za akumulatorje serije X12V in X20V Team ravno tako prejmete 3 leta garancije od datuma nakupa, če so del obsega dobave. Datum izročitve blaga je razviden iz računa.
4. Kupec je dolžan okvaro javiti pooblaščenemu servisu oziroma se informirati o nadaljnjih postopkih na zgoraj navedeni telefonski številki. Svetujemo vam, da pred tem natančno preberete navodila o sestavi in uporabi izdelka.
5. Kupec je dolžan pooblaščenemu servisu predložiti garancijski list in račun, kot potrdilo in dokazilo o nakupu ter dnevu izročitve blaga.
6. V primeru, da proizvod popravlja nepooblaščen servis ali oseba, kupec ne more uveljavljati zahtevkov iz te garancije.
7. Vzroki za okvaro oziroma nedelovanje izdelka morajo biti lastnosti stvari same in ne vzroki, ki so zunaj proizvajalčeve oziroma prodajalčeve sfere. Kupec ne more uveljavljati zahtevkov iz te garancije, če se ni držal priloženih navodil za sestavo in uporabo izdelka ali če je izdelek kakorkoli spremenjen ali nepravilno vzdrževan. Garancija ne obsega delov izdelkov, ki so izpostavljeni normalni obrabi in se zato lahko dojemajo kot obrabni deli, kot npr. žagini listi, nadomestna rezila, brusni papir itd., prav tako ne poškodovanih lomljivih delov, npr. stikal ali delov, izdelanih iz stekla.
8. Jamčimo servis in rezervne dele še 3 leta po preteku garancijskega roka.
9. Obrabni deli oz. potrošni material so izvzeti iz garancije.
10. Vsi potrebni podatki za uveljavljanje garancije se nahajajo na dveh ločenih dokumentih (garancijski list, račun).
11. Ta garancija proizvajalca ne izključuje pravic potrošnika, ki izhajajo iz odgovornosti prodajalca za napake na blagu.

Garancijska storitev ne velja pri

- normalnem zmanjšanju kapacitete akumulatorja,
- poslovni rabi izdelka,
- poškodbli ali spremembi izdelka s strani stranke,
- neupoštevanju predpisov o varnosti in vzdrževanju, napačne uporabe,
- poškodbah zaradi naravnih nesreč.

Prodajalec

Lidl Slovenija d.o.o. k.d., Pod lipami 1,
SI-1218 Komenda

Izvirna izjava o skladnosti

Mi, PODJETJE KOMPENASS HANDELS GMBH in odgovorna oseba za dokumentacijo: gospod Semi Uguzlu, BURGSTR. 21, 44867 BOCHUM, Nemčija, izjavljamo, da je ta izdelek v skladu z naslednjimi standardi, standardiziranimi dokumenti in direktivami ES:

Direktiva o strojih
(2006/42/EC)

Direktiva o elektromagnetni združljivosti
(2014/30/EU)

Direktiva o omejevanju uporabe nevarnih snovi
(2011/65/EU)*

* Za izdajo te izjave o skladnosti je odgovoren izključno proizvajalec. Zgoraj opisani predmet izjave izpolnjuje predpise Direktive 2011/65/EU Evropskega parlamenta in Sveta z dne 8. junija 2011 o omejevanju uporabe nekaterih nevarnih snovi v električni in elektronski opremi.

Uporabljeni harmonizirani standardi

EN 62841-1:2015

EN 62841-2-17:2017

EN IEC 55014-1:2021

EN IEC 55014-2:2021

EN IEC 63000:2018

EN ISO 12100:2010

Oznaka tipa stroja: Akumulatorski rotacijski rezalnik 20 V PRSA 20-Li A1

Leto izdelave: 12-2022

Serijska številka: IAN 413096_2207

Bochum, 17. 11. 2022



Semi Uguzlu

- vodja kakovosti -

Pridržujemo si pravico do tehničnih sprememb zaradi razvoja.

Naročanje nadomestnega akumulatorja in polnilnika

Nadomestni akumulator ali polnilnik lahko vedno udobno naročite na spletu na www.kompernass.com.



X20V 4 Ah



X20V 2 Ah



PDSL20 A1

- ◆ Preberite kodo QR s svojim pametnim telefonom/tabličnim računalnikom. S to kodo QR pridete neposredno na naše spletno mesto, kjer si lahko ogledate in naročite razpoložljive nadomestne dele.

OPOMBA

- ▶ Če bi imeli težave z naročanjem na spletu, se lahko po telefonu ali e-pošti obrnete na naš servisni center.
- ▶ Pri naročilu vedno navedite številko artikla (IAN) 413096_2207.
- ▶ Upoštevajte, da spletno naročilo nadomestnih delov ni mogoče v vseh državah.

Obsah

Úvod	28
Použití v souladu s určením	28
Vybavení	28
Rozsah dodávky	28
Technické údaje	28
Obecné bezpečnostní pokyny pro elektrická nářadí	29
1. Bezpečnost na pracovišti	29
2. Elektrická bezpečnost	29
3. Bezpečnost osob	30
4. Použití a údržba elektrického nářadí	30
5. Použití akumulátorového nářadí a nakládání s ním	31
6. Servis	31
Bezpečnostní upozornění pro horní frézování	32
Doplňující instrukce	32
Originální příslušenství/přídavná zařízení	32
Bezpečnostní pokyny pro nabíječky	32
Před uvedením do provozu	33
Sada břitů	33
Vložení řezného nástroje	33
Připojení odsávacího hrdla	33
Výměna upínací kleštiny	33
Nabíjení akumulátoru (viz obr. A)	33
Vložení akumulátoru do přístroje/jeho vyjmutí z přístroje	34
Kontrola stavu akumulátoru	34
Uvedení do provozu	34
Zapnutí a vypnutí	34
Nastavení hloubky řezu	34
Postup stříhání	34
Údržba a čištění	34
Likvidace	35
Záruka společnosti Kompnass Handels GmbH	35
Servis	36
Dovozce	36
Originální prohlášení o shodě	37
Objednávka náhradního akumulátoru a nabíječky	38

AKU ROTAČNÍ FRÉZKA 20 V PRSA 20-Li A1

Úvod

Blahopřejeme vám k zakoupení vašeho nového přístroje. Rozhodli jste se tím pro vysoce kvalitní výrobek. Součástí tohoto výrobku je návod k obsluze. Obsahuje důležité informace o bezpečnosti, použití a likvidaci. Před použitím výrobku se seznámte se všemi provozními a bezpečnostními pokyny. Výrobek používejte pouze předepsaným způsobem a pro uvedené oblasti použití. Při předávání výrobku třetím osobám předejte spolu s ním i tyto podklady.

Použití v souladu s určením

Přístroj je určen k řezání omítky, dřeva a plastů. Jakékoliv jiné použití nebo úpravy přístroje jsou pokládány za použití v rozporu s určením a mohou způsobovat značná nebezpečí úrazu. Není určen pro komerční použití.

Vybavení

- 1 vypínač
- 2 klip na pásek
- 3 šroub
- 4 hloubkový doraz
- 5 přesuvná matice
- 6 tlačítko pro aretaci vřetena
- 7 tlačítko pro uvolnění akumulátoru
- 8 rychlonabíječka*
- 9 LED displej akumulátoru
- 10 tlačítko stavu akumulátoru
- 11 červená LED kontrolka nabíjení
- 12 zelená LED kontrolka nabíjení
- 13 akumulátor*
- 14 řezný bit 3,18 mm
- 15 odsávací hrdlo
- 16 upínací kleština 3,18 mm
- 17 upínací kleština 6,35 mm
- 18 otevřený klíč
- 19 řezný bit 6,35 mm

Rozsah dodávky

- 1 aku rotační fréзка 20 V
 - 1 otevřený klíč
 - 1 upínací kleština 3,18 mm (1/8")**
 - 1 upínací kleština 6,35 mm (1/4")**
 - 1 řezný bit 3,18 mm (1/8")
 - 1 řezný bit 6,35 mm (1/4")
 - 1 odsávací hrdlo
 - 1 návod k obsluze
- ** předmontováno

Technické údaje

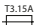
Domezovací napětí	20 V \equiv (stejnoseměrný proud)
Jmenovité volnoběžné otáčky	n_0 30000 min ⁻¹
Upnutí nástroje	3,18/6,35 mm

Akumulátor 20 V 2 Ah PAP 20 B1 *


Typ	LITHIUM-IONTOVÝ
Domezovací napětí	20 V \equiv (stejnoseměrný proud)
Kapacita	2,0 Ah
Články	5

Rychlonabíječka akumulátorů PLG 20 C3 *

VSTUP/Input

Domezovací napětí	230–240 V \sim , 50 Hz (střídavý proud)
Domezovací příkon	120 W
Pojistka (vnitřní)	3,15 A 

VÝSTUP/Output

Domezovací napětí	21,5 V \equiv (stejnoseměrný proud)
Domezovací proud	4,5 A
Doba nabíjení	cca 35 min
Třída ochrany	II/  (dvojitá izolace)

* AKUMULÁTOR A NABÍJEČKA NEJSOU SOUČÁSTÍ DODÁVKY

Hodnota emise hluku

Naměřená hodnota hluku stanovená dle EN 62841. Typická hladina hluku elektrického nářadí s hodnocením A:

Hladina akustického tlaku	$L_{pA} = 77,8 \text{ dB (A)}$
Nejistota	$K_{pA} = 3 \text{ dB}$
Hladina akustického výkonu	$L_{WA} = 88,8 \text{ dB (A)}$
Nejistota K	$K_{WA} = 3 \text{ dB}$

Používejte ochranu sluchu!

Hodnota emise vibrací

Celkové hodnoty vibrací (součet vektorů tří směrů) stanoveny v souladu s EN 62841:

Vibrace ruky/paže	$a_h < 2,5 \text{ m/s}^2$
Nejistota	$K = 1,5 \text{ m/s}^2$

UPOZORNĚNÍ

- Uvedené hodnoty emise vibrací a uvedené hodnoty emise hluku byly měřeny pomocí standardizované zkušební metody a lze je použít pro srovnání elektrického nářadí s jiným nástrojem.
- Uvedené hodnoty emise vibrací a uvedené hodnoty emise hluku lze rovněž použít k předběžnému posouzení zatížení.

⚠ VÝSTRAHA!

- Emise vibrací a hluku se mohou lišit během skutečného používání elektrického nářadí od uvedených hodnot v závislosti na způsobu, kterým se elektrické nářadí používá, zejména na způsobu, jakým je obrobek opracováván.
- Snažte se udržovat zatížení co nejnižší. Příkladem opatření na snížení zatížení vibracemi je použití rukavic při práci s nářadím a omezení doby práce s nářadím. Přitom se musí zohlednit všechny části provozního cyklu (například časy, kdy je elektrické nářadí vypnuté, a časy, kdy je sice zapnuté, ale běží bez zatížení).



Obecné bezpečnostní pokyny pro elektrická nářadí

⚠ VÝSTRAHA!

- **Přečtěte si veškeré bezpečnostní pokyny, instrukce, ilustrace a technická data, jimiž je toto elektrické nářadí opatřeno.** Zanedbání dodržování následujících bezpečnostních upozornění a pokynů může vést k úrazu elektrickým proudem, požáru a/nebo těžkým zraněním.

Veškerá bezpečnostní upozornění a pokyny uschovejte pro budoucí použití.

Pojem „elektrické nářadí“ užívaný v bezpečnostních pokynech se vztahuje na elektrická nářadí napájená ze sítě (se síťovým kabelem) a na elektrická nářadí napájená akumulátorem (bez síťového kabelu).

1. Bezpečnost na pracovišti

- Pracovní prostor udržujte v čistotě a dobře osvětlený. Kvůli nepořádku a neosvětlenému pracovnímu prostoru může dojít k úrazům.
- S elektrickým nářadím nepracujte v prostředí ohroženém výbuchem, ve kterém se nachází hořlavé kapaliny, plyny nebo prach. Elektrické nářadí vytváří jiskry, od nichž se může vznítit prach nebo výpary.
- Nedovolte dětem ani jiným osobám, aby se přibližovaly k elektrickému nářadí v době, kdy je používáte. V případě odvedení pozornosti můžete ztratit kontrolu nad elektrickým nářadím.

2. Elektrická bezpečnost

- Přípojná zástrčka elektrického nářadí musí odpovídat zásuvce. Zástrčka se nesmí žádným způsobem pozměňovat. Nepoužívejte adaptérové zástrčky v kombinaci s uzemněným elektrickým nářadím. Nepozměněné zástrčky a jim odpovídající zásuvky snižují riziko úrazu elektrickým proudem.

- b) Zabraňte kontaktu těla s uzemněnými povrchy, např. trubek, topení, sporáků a chladniček. Je-li vaše tělo uzemněno, hrozí zvýšené riziko úrazu elektrickým proudem.
- c) Elektrické nářadí chraňte před deštěm a vlhkostí. Vniknutím vody do elektrického nářadí se zvyšuje riziko úrazu elektrickým proudem.
- d) Připojovací vedení nepoužívejte v rozporu s jeho určením pro přenášení či zavěšování elektrického nářadí nebo k vytahování zástrčky ze zásuvky. Udržujte připojovací vedení v dostatečné vzdálenosti od zdrojů vysoké teploty, oleje, ostrých hran nebo pohyblivých částí přístroje. Poškozená nebo zapletená připojovací vedení zvyšují riziko úrazu elektrickým proudem.
- e) Pokud pracujete s elektrickým nářadím venku, používejte pouze taková prodlužovací vedení, jež jsou schválena i pro venkovní použití. Používáním prodlužovacího vedení vhodného pro venkovní použití se snižuje riziko úrazu elektrickým proudem.
- f) Pokud nelze zabránit provozu elektrického nářadí ve vlhkém prostředí, používejte proudový chránič. Použitím proudového chrániče se snižuje riziko úrazu elektrickým proudem.
- c) Zabraňte neúmyslnému uvedení přístroje do provozu. Než elektrické nářadí zapojíte do elektrické sítě a/nebo připojíte akumulátor nebo než nářadí zvednete či přenesete, ujistěte se, že je vypnuté. Pokud máte při přenášení elektrického nářadí prst na spínači, nebo pokud do sítě zapojíte již zapnuté elektrické nářadí, může dojít k úrazu.
- d) Než elektrické nářadí zapnete, odstraňte seřizovací nástroje nebo šroubováky. Pokud se nástroj nebo šroubovák nachází v otáčející se části elektrického nářadí, může to vést ke zranění.
- e) Vyhybejte se nepřírozenému držení těla. Zajistěte si bezpečnou stabilitu a neustále udržujte rovnováhu. Tak dokážete elektrické nářadí v neočekávaných situacích lépe kontrolovat.
- f) Noste vhodný oděv. Nenoste volné oblečení ani šperky. Vlasy a oděv udržujte v bezpečné vzdálenosti od pohyblivých částí. Volný a nepřílehavý oděv, šperky nebo dlouhé vlasy mohou být pohyblivými částmi zachyceny.
- g) Pokud lze namontovat zařízení pro odsávání a zachytávání prachu, potom se taková zařízení musejí připojit a správně použít. Použitím odsávání prachu se může snížit ohrožení prachem.

3. Bezpečnost osob

- a) Buďte neustále pozorní, sledujte své počínání a k práci s elektrickým nářadím přistupujte s rozumem. Elektrické nářadí nepoužívejte, jste-li unaveni nebo pod vlivem drog, alkoholu či léků. Jediný okamžik nepozornosti při používání elektrického nářadí může způsobit vážná zranění.
- b) Noste osobní ochranné prostředky a vždy i ochranné brýle. Nošením osobních ochranných prostředků, jako je ochranná maska proti prachu, protiskluzová bezpečnostní obuv, ochranná přilba nebo ochrana sluchu, a to v závislosti na druhu a použití elektrického nářadí, se snižuje riziko zranění.
- h) Nenechte se ukolébat falešným pocitem bezpečnosti při nedodržování bezpečnostních předpisů pro elektrická nářadí, i když jste s elektrickým nářadím po několikrát soběm použití obeznámeni. Při nepozorné manipulaci může ve zlomku sekundy dojít k vážným zraněním.

4. Použití a údržba elektrického nářadí

- a) Elektrické nářadí nepřetěžujte. Pro svou práci používejte elektrické nářadí vhodné k danému účelu. S vhodným elektrickým nářadím se vám bude v uvedeném výkonovém rozsahu pracovat lépe a bezpečněji.
- b) Nepoužívejte elektrické nářadí, jehož vypínač je vadný. Elektrické nářadí, které se již nedá zapnout nebo vypnout, představuje nebezpečí a musí se opravit.

- c) Před nastavováním přístroje, výměnou dílů výměnného nástroje nebo odložením elektrického nářadí vytáhněte zástrčku ze zásuvky a/nebo vyjměte vyjímatelný akumulátor. Toto bezpečnostní opatření zabraňuje neúmyslnému spuštění elektrického nářadí.
 - d) Nepoužívaná elektrická nářadí uchovávejte mimo dosah dětí. Nedovolte používat elektrické nářadí osobám, které s ním nejsou obeznámeny nebo které nečetly tento návod. Elektrické nářadí je nebezpečné, manipulují-li s ním nezkušené osoby.
 - e) Údržbu elektrických nářadí a vložného nástroje vykonávejte pečlivě. Zkontrolujte, zda jsou v pořádku pohyblivé části přístroje a zda nejsou sevřené, zda nejsou některé součásti rozbité nebo natolik poškozené, že by funkčnost elektrického nářadí byla omezena. Poškozené části elektrického nářadí nechte před jeho použitím opravit. Řada úrazů má svou příčinu ve špatné údržbě elektrického nářadí.
 - f) Řezné nástroje udržujte v ostrém a čistém stavu. Pečlivě udržované řezné nástroje s ostrými řeznými hranami se méně zasekávají a snáze se vedou.
 - g) Elektrické nářadí, příslušenství, vložené nástroje atd. používejte dle těchto pokynů. Zohledňujte přitom pracovní podmínky a vykonávanou činnost. Použití elektrického nářadí k jiným než určeným účelům může vést ke vzniku nebezpečných situací.
 - h) Udržujte rukojeti a plochy rukojetí suché, čisté a bez oleje a mastnoty. Kluzké rukojeti a plochy rukojetí neumožňují bezpečnou obsluhu a kontrolu elektrického nářadí v neočekávaných situacích.
- c) Nepoužívaný akumulátor udržujte v dostatečné vzdálenosti od kancelářských sponek, mincí, klíčů, hřebíků, šroubů a jiných drobných kovových předmětů, které mohou způsobit přemostění kontaktů. Zkrat mezi kontakty akumulátoru může způsobit popálení nebo požár.
 - d) Při nesprávném použití může z akumulátoru vytéct kapalina. Zabraňte kontaktu s kapalinou akumulátoru. Při náhodném kontaktu opláchněte zasažené místo vodou. Pokud kapalina vnikne do očí, vyhledejte lékařskou pomoc. Kapalina unikající z akumulátoru může způsobit podráždění pokožky nebo popáleniny.
 - e) Nepoužívejte poškozený nebo upravený akumulátor. Poškozené nebo upravené akumulátory mohou reagovat nepředvídatelně a způsobit požár, výbuch nebo zranění.
 - f) Akumulátor nevystavujte ohni nebo příliš vysokým teplotám. Oheň nebo teploty nad 130 °C (265 °F) mohou způsobit výbuch.
 - g) Dodržujte všechny pokyny k nabíjení a akumulátor nebo akumulátorový nástroj nikdy nenabíjejte mimo teplotní rozsah uvedený v návodu k obsluze. Nesprávné nabíjení nebo nabíjení mimo přípustný rozsah teplot může vést ke zničení akumulátoru a zvýšit nebezpečí požáru.



OPATRNĚ! NEBEZPEČÍ VÝBUCHU!
Nikdy nenabíjejte baterie, které nejsou určeny k nabíjení.



Chraňte akumulátor před horkem, např. také před dlouhodobým slunečním zářením, ohněm, vodou a vlhkostí.
Hrozí nebezpečí výbuchu.

5. Použití akumulátorového nářadí a nakládání s ním

- a) Akumulátory nabíjejte pouze nabíječkami doporučenými výrobcem. U nabíječky, která je určena pro určitý typ akumulátorů, hrozí nebezpečí vzniku požáru, je-li používána s jinými akumulátory.
- b) S elektrickým nářadím používejte jen akumulátory pro ně určené. Při používání jiných akumulátorů může dojít ke zranění a požáru.

6. Servis

- a) Nechte své elektrické nářadí opravovat pouze kvalifikovanými odborníky a používejte pouze originální náhradní díly. Tím zajistíte, že zůstane zachována bezpečnost elektrického nářadí.
- b) Nikdy neprovádějte údržbu u poškozených akumulátorů. Veškerou údržbu akumulátorů by měl provádět jen výrobce nebo autorizovaný zákaznický servis.

Bezpečnostní upozornění pro horní frézování

- a) Upevněte a zajistěte obrobek pomocí svorek nebo jiným způsobem na stabilním podkladu. Pokud přidržujete obrobek pouze rukou nebo proti svému tělu, je nestabilní, což může vést ke ztrátě kontroly.
- Noste ochrannou masku proti prachu.

Doplňující instrukce

- Přípustné otáčky frézovacího nástroje musí být minimálně tak vysoké, jako jsou nejvyšší otáčky uvedené na elektrickém nářadí. Příslušenství, které se otáčí rychleji, než je povoleno, se může zničit.
- Frézy nebo jiné příslušenství musí přesně zapadnout do upínací kleštiny (průměr stopky 3,18/6,35 mm) vašeho elektrického nářadí. Frézovací nástroje, které nedosedají přesně do upínací kleštiny elektrického nářadí, se otáčí nerovnoměrně, velmi silně vibrují a mohou vést ke ztrátě kontroly.
- Elektrické nářadí ved'te proti obrobku pouze v zapnutém stavu. Jinak hrozí nebezpečí zpětného rázu, pokud se vložný nástroj v obrobku zahákne.
- Nedávejte ruce do oblasti frézování na frézce. Přidržujte druhou rukou přídatnou rukojeť nebo skříň motoru. Když držíte frézku oběma rukama, nemůže dojít k jejich zranění frézku.
- Nikdy nefrézujte kovové předměty, hřebíky nebo šrouby. Frézka se může poškodit a může vést ke zvýšeným vibracím.
- Použijte vhodné detektory k detekci skrytých napájecích vedení nebo přivolejte místního dodavatele příslušného média. Kontakt s elektrickým vedením může vést k požáru nebo úrazu elektrickým proudem. Poškození plynového vedení může způsobit výbuch. Proniknutí do vodovodního vedení způsobuje věcné škody.
- Nesmí být překročeny maximální otáčky uvedené na nástroji.
- Nástroje s viditelnými trhlinami se nesmějí používat.

Originální příslušenství/přídavná zařízení

- Používejte pouze příslušenství a přídavná zařízení uvedená v návodu k obsluze, resp. taková, jejichž upínání je s přístrojem kompatibilní.

VÝSTRAHA!

- Nepoužívejte příslušenství, které nebylo doporučeno firmou PARKSIDE. To může vést k úrazu elektrickým proudem a požáru.

Bezpečnostní pokyny pro nabíječky

- Děti ve věku od 8 let a osoby s omezenými fyzickými, smyslovými nebo mentálními schopnostmi či nedostatkem zkušeností a znalostí mohou tento přístroj používat pouze tehdy, pokud jsou pod dohledem nebo byly poučeny o bezpečném používání přístroje a porozuměly z toho vyplývajícím nebezpečím. Děti si nesmí s přístrojem hrát. Čištění a uživatelskou údržbu nesmí provádět děti bez dozoru.
- Pokud se napájecí kabel tohoto přístroje poškodí, musí jej vyměnit výrobce, jeho zákaznický servis nebo obdobně kvalifikovaná osoba, aby se tak zabránilo nebezpečím.



Nabíječka je vhodná pouze pro provoz ve vnitřních prostorách.

VÝSTRAHA!

- Pokud se napájecí kabel tohoto přístroje poškodí, musí jej vyměnit výrobce, jeho zákaznický servis nebo obdobně kvalifikovaná osoba, aby se tak zabránilo nebezpečím.

⚠ POZOR!

- ◆ Tato nabíječka je určena k nabíjení pouze následujících baterií: PAP 20 A1/ PAP 20 A2/PAP 20 A3/PAP 20 B1/ PAP 20 B3/PAPS 204 A1/PAPS 208 A1.
- ◆ Aktuální seznam kompatibility akumulátorů naleznete na adrese www.Lidl.de/Akku.

Před uvedením do provozu

Sada břitů

Originální přídatná zařízení obsažená v dodávce

K řezání

- ◆ **14** řezný bit 3,18 mm (1/8")
- ◆ **19** řezný bit 6,35 mm (1/4")

Vložení řezného nástroje

- ◆ Stiskněte tlačítko pro aretaci vřetena **6** a podržte je stisknuté. Aretace vřetena musí být ponořena do hřídele.
- ◆ Otevřeným klíčem **13** povolte přesuvnou matici **5** proti směru hodinových ručiček.
- ◆ Nyní tlačítko pro aretaci vřetena **6** pusťte.
- ◆ Teď vložte řezný nástroj. Ten musí být vložen nejméně 20 mm.
- ◆ Stiskněte tlačítko pro aretaci vřetena **6** a podržte je stisknuté. Aretace vřetena musí být ponořena do hřídele.
- ◆ Přesuvnou matici **5** utáhněte otevřeným klíčem **13**.
- ◆ Nyní tlačítko pro aretaci vřetena **6** pusťte.

Připojení odsávacího hrdla

- ◆ Povolte šroub **3**. Sejměte hloubkový doraz **4**.
- ◆ Odsávací hrdlo **15** umístěte na přístroj podobně jako hloubkový doraz **4**. Opět utáhněte šroub **3**. Pomocí výšky instalovaného odsávacího hrdla **15** můžete určit hloubku proniknutí řezných nástrojů, podobně jako u hloubkového dorazu **4**.
- ◆ Připojte k odsávacímu hrdlu **15** schválené odsávání prachu a třísek.

Výměna upínací kleštiny

- ◆ Stiskněte tlačítko pro aretaci vřetena **6** a podržte je stisknuté. Aretace vřetena musí být ponořena do hřídele.
- ◆ Otevřeným klíčem **13** povolte přesuvnou matici **5** proti směru hodinových ručiček, aby bylo možné upínací kleštinu **16** vyjmout. Upínací kleština 3,18 mm **16** se nachází uvnitř upínací kleštiny 6,35 mm **17**.
- ◆ Vložte upínací kleštinu **16/17**.
POZOR! Přesuvnou matici **5** utáhněte otevřeným klíčem **13** až po vložení řezného nástroje. Jinak hrozí poškození upínací kleštiny.
- ◆ Nyní tlačítko pro aretaci vřetena **6** pusťte.

Nabíjení akumulátoru (viz obr. A)

⚠ OPATRNĚ!

- ▶ Než akumulátor vyjmete z nabíječky, resp. jej do ní vložíte, vytáhněte vždy zástrčku ze sítě.

UPOZORNĚNÍ

- ▶ Doporučený rozsah okolní teploty pro použití s nástroji a bateriemi je mezi -5 °C a 50 °C.
- ▶ Akumulátor nikdy nenabíjejte, je-li okolní teplota nižší než 10 °C nebo vyšší než 40 °C. Pokud je nutné lithium-iontový akumulátor skladovat po delší dobu, musí se pravidelně kontrolovat stav jeho nabití. Optimální stav nabití je mezi 50 a 80 %. Skládujte v chladu a suchu při okolní teplotě mezi 0 °C a 50 °C.
- ◆ Zastrčte akumulátor **13** do rychlonabíječky **8** (viz obr. A).
- ◆ Zastrčte síťovou zástrčku do zásuvky. Zelená LED kontrolka nabíjení **12** se krátce rozsvítí, poté svítí červená LED kontrolka nabíjení **11**.
- ◆ Zelená LED kontrolka nabíjení **12** signalizuje, že je nabíjení ukončené a akumulátor **13** je připravený k použití.

⚠ POZOR!

- ◆ Jestliže bliká červená LED kontrolka nabíjení **11**, pak je akumulátor **13** přehřátý a nelze jej nabíjet.

⚠ POZOR!

- ◆ Jestliže blikají společně červená a zelená LED kontrolka nabíjení **11** **12**, potom je akumulátor **13** vadný.
- ◆ Zasuňte akumulátor **13** do přístroje.
- ◆ Mezi po sobě následujícími nabíjenými vypněte nabíječku minimálně na 15 minut. Vytáhněte síťovou zástrčku ze zásuvky.

**Vložení akumulátoru do přístroje/
jeho vyjmutí z přístroje**

Vložení akumulátoru

- ◆ Akumulátor **13** musí zaskočit do přístroje.

Vyjmutí akumulátoru

- ◆ Stiskněte odjišťovací tlačítko **7** a vyjměte akumulátor **13**.

Kontrola stavu akumulátoru

- ◆ Pro kontrolu stavu akumulátoru stiskněte tlačítko stavu akumulátoru **10**. Stav, resp. zbývající výkon se na LED displeji akumulátoru **9** zobrazí takto:
ČERVENÁ/ORANŽOVÁ/ZELENÁ = maximální nabití
ČERVENÁ/ORANŽOVÁ = střední nabití
ČERVENÁ = slabé nabití - akumulátor nabíjete

Uvedení do provozu

Zapnutí a vypnutí

Zapnutí trvalého provozu:

- ◆ Stiskněte vypínač **1** nejprve doprava, abyste jej poté posunuli dopředu, jak je znázorněno na šipce vypínače **1**.

Vypnutí trvalého provozu

- ◆ Stiskněte vypínač **1** dozadu dolů a poté jej pusťte.

Nastavení hloubky řezu

⚠ VÝSTRAHA! NEBEZPEČÍ ZRANĚNÍ!

- ▶ Přístroj před jakoukoli prací na něm vypněte a vyjměte akumulátor.
- ◆ Povolte šroub **3**, abyste seřídili hloubkový doraz **4**. Posuňte hloubkový doraz **4** do požadované polohy a poté opět dotáhněte šroub **3**. Před prací se ujistěte, že je pod obrobkem dostatek místa, aby řezný nástroj náhodou nenarazil do podkladu.

Postup střihání

Nastavte hloubku řezu, jak je popsáno výše.

- ◆ Zapněte přístroj a počkejte, až dosáhne plných otáček.
- ◆ Přístroj držte pevně.
- ◆ Přístroj opatrně vedte k obrobku určenému k obrábění.
- ◆ Frézování provádějte s rovnoměrnou rychlostí a rovnoměrným přítlakem.

Údržba a čištění



VÝSTRAHA! NEBEZPEČÍ ZRANĚNÍ!
Přístroj před jakoukoli prací na něm vypněte a vyjměte akumulátor.

Přístroj je bezúdržbový.

- Přístroj musí být vždy čistý, suchý a zbavený oleje a maziv.
- Do přístroje se nesmí dostat žádné kapaliny.
- K čištění povrchu používejte suchý hadřík. Nikdy nepoužívejte benzin, rozpouštědla nebo čisticí prostředky, které narušují umělou hmotu.
- Pokud je nutné lithium-iontový akumulátor skladovat po delší dobu, musí se pravidelně kontrolovat stav jeho nabití. Optimální stav nabití je mezi 50 a 80 %. Optimální skladovací klima je chladné a suché.
- Výměnu uhlíkových kartáčů nechte provést výlučně příslušným servisem nebo autorizovanou odbornou dílnou.

UPOZORNĚNÍ

- ▶ Neuvedené náhradní díly (jako např. spínače) můžete objednat prostřednictvím naší servisní poradenské linky.

⚠ VÝSTRAHA!

- Nechte své přístroje opravit v servisní dílně nebo odborným elektrikářem a pouze za použitých originálních náhradních dílů. Zajistíte tak, že zůstane zachována bezpečnost přístroje.
- Pokud je nutná výměna připojovacího kabelu, musí ji provést výrobce nebo jeho zástupce, aby se zabránilo ohrožení bezpečnosti.

Likvidace



Nevyhazujte elektrické nářadí do domovního odpadu!

Symbol přeškrtnuté pojízdné popelnice uvedený vedle označuje, že tento přístroj podléhá směrnici č. 2012/19/EU. Tato směrnice uvádí, že tento přístroj se na konci své životnosti nesmí likvidovat s běžným domovním odpadem, ale musí se odevzdat v určených sběrných místech či dvorech nebo podnicích oprávněných k nakládání s odpady.

Tato likvidace je pro Vás zdarma. Chraňte životní prostředí a zajistěte odbornou likvidaci přístroje.



Informace o možnostech likvidace vysloužilého výrobku vám podá obecní nebo městská správa.



Akumulátory nevyhazujte do domovního odpadu!

Vadné nebo spotřebované akumulátory se musí recyklovat podle směrnice č. 2006/66/EC. S bateriemi/akumulátory je nutné zacházet jako s nebezpečným odpadem, a proto musí být ekologicky zlikvidovány odpovídajícími subjekty (prodejci, specializovaní prodejci, orgány veřejné správy, komerční firmy zabývající se likvidací odpadu). Baterie/akumulátory mohou obsahovat toxické těžké kovy.

Nevyhazujte proto baterie/akumulátory do domovního odpadu, nýbrž je dopravte na sběrné místo tříděného odpadu. Baterie/akumulátory odevzdávejte pouze zcela vybité.



Obal je z ekologických materiálů. Lze ho zlikvidovat v místních recyklačních kontejnerech.



Balení zlikvidujte ekologicky. Dbejte na označení na různých obalových materiálech a v případě potřeby tyto obaly roztríte. Obalové materiály jsou označeny zkratkami (a) a číslicemi (b) s následujícím významem: 1–7: plasty, 20–22: papír a lepenka, 80–98: kompozitní materiály.

Záruka společnosti Kompennass Handels GmbH

Vážená zákaznice, vážený zákazniku,

na tento přístroj získáváte záruku v trvání 3 let od data zakoupení. Je-li akumulátor řady X12V a X20V Team součástí dodávky, získáváte na něj rovněž záruku v trvání 3 let od data zakoupení. V případě závad tohoto výrobku máte zákonná práva vůči prodejci výrobku. Tato zákonná práva nejsou omezena naší níže uvedenou zárukou.

Záruční podmínky

Záruční doba začíná plynout dnem nákupu. Dobře uschovejte pokladní doklad. Tento doklad je potřebný jako důkaz o koupi.

Pokud se do tří let od data zakoupení tohoto výrobku vyskytne vada materiálu nebo výrobní závada, pak Vám podle našeho uvážení výrobek zdarma opravíme, vyměníme nebo uhradíme kupní cenu. Předpokladem této záruky je, že bude během tříleté lhůty předložen vadný přístroj a doklad o koupi (pokladní doklad) a stručně se popíše, v čem závada spočívá a kdy se vyskytla.

Vztahuje-li se na závadu naše záruka, obdržíte zpět buď opravený nebo nový produkt. Opravou nebo výměnou výrobku nezačne plynout nová záruční doba.

Záruční doba a zákonné nároky vyplývající ze závad

Záručním plněním se záruční doba neprodlužuje.

To platí i pro vyměněné a opravené součásti.

Poškození nebo vady vyskytující se případně již při nákupu se musí oznámit ihned po vybalení. Po uplynutí záruční doby podléhají veškeré opravy zpoplatnění.

Rozsah záruky

Přístroj byl vyroben pečlivě podle přísných směrníc kvality a před expedicí byl svědomitě vyzkoušen.

Záruka se vztahuje na materiálové nebo výrobní vady. Tento rozsah záruky se nevztahuje na součásti výrobku, které jsou vystaveny běžnému opotřebením, a proto je lze považovat za spotřební díly, např. pilové listy, náhradní čepele, brusné papíry atd. nebo na poškození křehkých součástí, jako jsou např. spínače nebo díly, které jsou vyrobeny ze skla.

Tato záruka zaniká, pokud je výrobek poškozen, nebyl řádně používán nebo udržován. Pro zajištění správného používání výrobku se musí přesně dodržovat všechny pokyny uvedené v návodu k obsluze. Účelům použití a úkonům, které se v návodu k obsluze nedoporučují nebo se před nimi varuje, je třeba se bezpodmínečně vyhnout.

Výrobek je určen pouze pro soukromé účely a ne pro komerční použití. Při nesprávném a neodborném používání, při použití násilí a při zásazích, které nebyly provedeny našimi autorizovanými servisními provozovny, záruční nároky zanikají.

Záruční plnění neplatí v těchto případech

- normální opotřebením kapacity akumulátoru
- komerční použití výrobku
- poškození nebo změna výrobku zákazníkem
- nedodržení bezpečnostních předpisů a předpisů údržby, chyby obsluhy
- škody vlivem přírodních živlů

Vyřízení v případě záruky

Pro zajištění rychlého Vaší žádosti postupujte podle následujících pokynů:

- Pro všechny dotazy mějte připraven pokladní lístek a číslo výrobku (IAN) 413096_2207 jako doklad o koupi.
- Číslo výrobku naleznete na typovém štítku na výrobku, rytině na výrobku, na titulní straně návodu k obsluze (vlevo dole) nebo na nálepce na zadní nebo spodní straně výrobku.
- Pokud by se měly vyskytovat funkční vady nebo jiné závady, kontaktujte nejprve níže uvedené servisní oddělení **telefonicky** nebo **e-mailem**.
- Výrobek, zaevidovaný jako vadný výrobek pak můžete při přiložení dokladu o nákupu (pokladní lístek) a při uvedení, v čem spočívá vada a kdy k ní došlo, poslat výrobek pro Vás bez poštovního nákladu na adresu, kterou Vám oznámí servis.



Na webových stránkách www.lidl-service.com si můžete stáhnout tyto a mnoho dalších příruček, videí o výrobku a instalační software.

Pomocí kódu QR se dostanete přímo na stránku servisu Lidl (www.lidl-service.com) a můžete pomocí zadání čísla výrobku (IAN) 413096_2207 otevřít svůj návod k obsluze.

Servis

CZ Servis Česko

Tel.: 800143873

E-Mail: kompernass@lidl.cz

IAN 413096_2207

Dovozce

Dbejte prosím na to, že následující adresa není adresou servisu. Kontaktujte nejprve uvedený servis.

KOMPERNASS HANDELS GMBH

BURGSTRASSE 21

44867 BOCHUM

NĚMECKO

www.kompernass.com

Originální prohlášení o shodě

My, společnost KOMPERNASS HANDELS GMBH, osoba odpovědná za dokumentaci:
pan Semi Uguzlu, BURGSTR. 21, 44867 BOCHUM, Německo, tímto prohlašujeme, že tento výrobek
je ve shodě s následujícími normami, normativními dokumenty a směrnicemi ES:

Směrnice o strojních zařízeních
(2006/42/EC)

Směrnice o elektromagnetické kompatibilitě
(2014/30/EU)

Směrnice o omezení používání nebezpečných látek (RoHS)
(2011/65/EU)*

* Výhradní odpovědnost za vystavení tohoto prohlášení o shodě nese výrobce. Výše popsany předmět prohlášení je v souladu s předpisy směrnice č. 2011/65/EU Evropského parlamentu a Rady z 8. června 2011, o omezení používání určitých nebezpečných látek v elektrických a elektronických zařízeních.

Použité harmonizované normy

EN 62841-1:2015

EN 62841-2-17:2017

EN IEC 55014-1:2021

EN IEC 55014-2:2021

EN IEC 63000:2018

EN ISO 12100:2010

Typové označení přístroje: Aku rotační frézka 20 V PRSA 20-Li A1

Rok výroby: 12–2022

Sériové číslo: IAN 413096_2207

Bochum, 17.11.2022



Semi Uguzlu
- manažer kvality -

Technické změny ve smyslu dalšího vývoje jsou vyhrazeny.

Objednávka náhradního akumulátoru a nabíječky

Náhradní díly nebo nabíječku si můžete trvale doobjednat pohodlně na internetu na adrese www.kompernass.com.



X20V 4 Ah



X20V 2 Ah



PDSL20 A1

- ◆ Naskenujte QR kód pomocí smartphone telefonu/tabletu. Pomocí tohoto kódu QR se dostanete přímo na naši webovou stránku a můžete si prohlédnout a objednat dostupné náhradní díly.

UPOZORNĚNÍ

- ▶ Máte-li problémy s online objednávkou, můžete se telefonicky nebo e-mailem obrátit na naše servisní středisko.
- ▶ Při své objednávce vždy uveďte číslo výrobku (IAN) 413096_2207.
- ▶ Vezměte prosím na vědomí, že ne pro všechny země dodání je možné objednat náhradní díly online.

Obsah

Úvod	40
Používanie v súlade s určeným účelom	40
Vybavenie	40
Rozsah dodávky	40
Technické údaje	40
Všeobecné bezpečnostné pokyny pre elektrické náradie	41
1. Bezpečnosť na pracovisku	41
2. Elektrická bezpečnosť	41
3. Bezpečnosť osôb	42
4. Používanie elektrického náradia a manipulácia s ním	42
5. Používanie náradia s akumulátorom a manipulácia s ním	43
6. Servis	43
Bezpečnostné pokyny pre horné frézy	44
Doplňujúce pokyny	44
Originálne príslušenstvo/prídavné zariadenia	44
Bezpečnostné pokyny pre nabíjačky	44
Pred uvedením do prevádzky	45
Súprava rezacích nástrojov	45
Nasadenie rezacieho nástroja	45
Pripojenie odsávacieho hrdla	45
Výmena upínacej klieštiny	45
Nabitie akumulátora (pozri obr. A)	45
Vloženie/vybratie akumulátora do/z prístroja	46
Kontrola stavu nabitia akumulátora	46
Uvedenie do prevádzky	46
Zapnutie a vypnutie	46
Nastavenie hĺbky rezu	46
Proces rezania	46
Údržba a čistenie	47
Likvidácia	47
Záruka spoločnosti Kompernass Handels GmbH	48
Servis	49
Dovozca	49
Originálne vyhlásenie o zhode	50
Objednávka náhradného akumulátora a nabíjačky	51

AKUMULÁTOROVÁ ROTAČNÁ FRÉZKA 20 V PRSA 20-Li A1

Úvod

Srdečne vám gratulujeme ku kúpe vášho nového stroja. Touto kúpou ste sa rozhodli pre výrobok vysokej kvality. Návod na obsluhu je súčasťou tohto výrobku. Obsahuje dôležité upozornenia týkajúce sa bezpečnosti, používania a likvidácie. Pred použitím výrobku sa oboznámte so všetkými pokynmi na obsluhu a bezpečnostnými pokynmi. Výrobok používajte iba podľa opisu a v uvedených oblastiach použitia. Pri postúpení výrobku tretej osobe odovzdajte spolu s ním aj všetky dokumenty.

Používanie v súlade s určeným účelom

Prístroj je určený na rezanie omietky, dreva a plastov.

Akýkoľvek iný spôsob používania alebo úprava stroja sa považuje za používanie v rozpore s určeným účelom a sú s ním spojené nebezpečenstvá úrazu. Prístroj nie je určený na komerčné použitie.

Vybavenie

- 1 spínač ZAP/VYP
- 2 príchytka na opasok
- 3 skrutka
- 4 hĺbková zarážka
- 5 prevlečná matica
- 6 tlačidlo aretácie vretena
- 7 tlačidlo na odblokovanie akumulátora
- 8 rýchlonabíjačka *
- 9 LED displej akumulátora
- 10 tlačidlo stavu nabitia akumulátora
- 11 červená LED kontrolka nabíjania
- 12 zelená LED kontrolka nabíjania
- 13 akumulátor *
- 14 rezací bit 3,18 mm
- 15 odsávacie hrdlo
- 16 upínacia klieština 3,18 mm

- 17 upínacia klieština 6,35 mm
- 18 otvorený kľúč
- 19 rezací bit 6,35 mm

Rozsah dodávky

- 1 akumulátorová rotačná fréзка 20 V
- 1 otvorený kľúč
- 1 upínacia klieština 3,18 mm (1/8")**
- 1 upínacia klieština 6,35 mm (1/4")**
- 1 rezací bit 3,18 mm (1/8")
- 1 rezací bit 6,35 mm (1/4")
- 1 odsávacie hrdlo
- 1 návod na obsluhu

** predmontované

Technické údaje

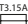
Dimenzačné napätie	20 V \equiv (jednosmerný prúd)
Dimenzované otáčky	
naprázdno	n_0 30 000 min ⁻¹
Upnutie nástroja	3,18/6,35 mm

Akumulátor 20 V 2 Ah PAP 20 B1 *


Typ	LÍTIOVO-IÓNOVÝ
Dimenzačné napätie	20 V \equiv (jednosmerný prúd)
Kapacita	2,0 Ah
Články	5

Rýchlonabíjačka akumulátora PLG 20 C3 *

VSTUP/Input

Dimenzačné napätie	230-240 V \sim , 50 Hz (striedavý prúd)
Dimenzačný príkon	120 W
Poistka (vnútorná)	3,15 A 

VÝSTUP/Output

Dimenzačné napätie	21,5 V \equiv (jednosmerný prúd)
Dimenzačný prúd	4,5 A
Čas nabíjania	cca 35 min
Trieda ochrany	II/  (dvojitá izolácia)

* AKUMULÁTOR A NABÍJAČKA NIE SÚ SÚČASŤOU DODÁVKY

Hodnota emisií hluku

Nameraná hodnota hluku stanovená v súlade s EN 62841. Úroveň hluku elektrického náradia s hodnotením A je typicky:

Hladina akustického tlaku	$L_{pA} = 77,8 \text{ dB (A)}$
Neurčitost'	$K_{pA} = 3 \text{ dB}$
Hladina akustického výkonu	$L_{WA} = 88,8 \text{ dB (A)}$
Neurčitost' K	$K_{WA} = 3 \text{ dB}$

Noste chrániče sluchu!

Hodnota emisií vibrácií

Celkové hodnoty vibrácií (súčet vektorov troch smerov) zisťované podľa EN 62841:

Vibrovanie ruky/ramena	$a_h < 2,5 \text{ m/s}^2$
Neurčitost'	$K = 1,5 \text{ m/s}^2$

UPOZORNENIE

- Uvedené celkové hodnoty vibrácií a uvedené hodnoty emisií hluku boli merané podľa normovaného skúšobného postupu a môžu sa použiť na porovnanie jedného elektrického náradia s druhým.
- Uvedené celkové hodnoty vibrácií a uvedené hodnoty emisií hluku sa môžu tiež použiť na predbežný odhad zaťaženia.

⚠ VÝSTRAHA!

- Emisie vibrácií a hluku sa môžu líšiť od uvedených hodnôt počas skutočného používania elektrického náradia, a to v závislosti od spôsobu, akým sa elektrické náradie používa, a zvlášť od toho, aký druh obrobku sa obrába.
- Pokúste sa zaťaženie udržať podľa možnosti na čo najnižšej hodnote. Príkladom opatrení na zníženie zaťaženia vibráciami je nosenie rukavíc pri používaní náradia a obmedzenie času práce. Musia sa pritom zohľadniť všetky podiely prevádzkového cyklu (napríklad časy, v priebehu ktorých je elektrické náradie vypnuté, a časy, počas ktorých je náradie síce zapnuté, ale beží bez zaťaženia).



Všeobecné bezpečnostné pokyny pre elektrické náradie

⚠ VÝSTRAHA!

- Oboznámte sa so všetkými bezpečnostnými pokynmi, upozorneniami, ilustráciami a technickými údajmi, ktoré súvisia s týmto elektrickým náradím. Zanedbania pri dodržiavaní nasledujúcich pokynov môžu mať za následok zásah elektrickým prúdom, požiar a/alebo ťažké poranenia.

Pre prípad budúceho použitia uschovajte všetky bezpečnostné pokyny a upozornenia.

Pojem „elektrické náradie“ používaný v bezpečnostných pokynoch sa týka elektrického náradia napájaného zo siete (so sieťovým káblom) a elektrického náradia prevádzkovaného s akumulátorom (bez sieťového kábla).

1. Bezpečnosť na pracovisku

- Udržujte svoje pracovisko čisté a dobre osvetlené. Neporiadok a neosvetlené pracoviská môžu prispieť k úrazom.
- Nepracujte s elektrickým náradím na miestach s nebezpečenstvom výbuchu, na ktorých sa nachádzajú horľavé kvapaliny, plyny alebo horľavý prach. Z elektrického náradia vychádzajú iskry, ktoré môžu tento prach alebo výpary zapáliť.
- Počas používania elektrického náradia zabráňte prístupu deťí a iných osôb. Pri odvrátení pozornosti môžete stratiť kontrolu nad elektrickým náradím.

2. Elektrická bezpečnosť

- Pripojovacia zástrčka elektrického náradia musí byť vhodná pre danú zásuvku. Zástrčka sa nesmie žiadnym spôsobom modifikovať. Spolu s elektrickým náradím, ktoré má ochranné uzemnenie, nepoužívajte žiadne zásuvkové adaptéry. Nezmenené zástrčky a vhodné zásuvky znižujú riziko zásahu elektrickým prúdom.

- b) Vyvarujte sa telesnému kontaktu s uzemnenými povrchmi, ako sú potrubia, vykurovacie telesá, sporáky a chladničky. Ak je vaše telo uzemnené, hrozí zvýšené riziko zásahu elektrickým prúdom.
 - c) Chráňte elektrické náradie pred dažďom a vlhkosťou. Vniknutie vody do elektrického náradia zvyšuje riziko zásahu elektrickým prúdom.
 - d) Nepoužívajte napájací kábel na iné účely, napr. na nosenie, zavesenie elektrického náradia alebo vyťahovanie zástrčky zo zásuvky. Napájací kábel udržiavajte mimo zdrojov tepla, oleja, ostrých hrán alebo pohybujúcich sa dielov. Poškodené alebo zamotané napájacie káble zvyšujú riziko zásahu elektrickým prúdom.
 - e) Ak pracujete s elektrickým náradím vonku, používajte len také predlžovacie vedenia, ktoré sú schválené aj do vonkajšieho prostredia. Použitie predlžovacieho vedenia vhodného do vonkajšieho prostredia znižuje riziko zásahu elektrickým prúdom.
 - f) Ak nie je možné zabrániť prevádzke elektrického náradia vo vlhkom prostredí, použite prúdový chránič. Použitie prúdového chrániča znižuje riziko zásahu elektrickým prúdom.
- vypnuté. Ak máte pri prenášaní elektrického náradia prst na spínači alebo ak elektrické náradie zapojíte do zdroja elektrického prúdu zapnuté, môže to viesť k úrazom.
 - d) Skôr než zapnete elektrické náradie, odstráňte nastavovacie nástroje alebo skrutkovače. Náradie alebo kľúč, ktorý sa nachádza na otáčajúcej sa časti elektrického náradia, môže spôsobiť zranenia.
 - e) Vyhýbajte sa neprirodzenému držaniu tela. Majte pevný postoj a neustále udržiavajte rovnováhu. Taktó môžete elektrické náradie lepšie ovládať v neočakávaných situáciách.
 - f) Noste vhodný odev. Nenoste voľný odev ani šperky. Vlasy a odev udržiavajte v bezpečnej vzdialenosti od pohybujúcich sa častí prístroja. Voľný odev, šperky alebo dlhé vlasy môžu byť zachytené pohybujúcimi sa časťami prístroja.
 - g) Ak je možná montáž zariadení na odsávanie a zachytávanie prachu, musia sa pripojiť a správne používať. Použitie odsávania prachu môže zredukovať ohrozenia v dôsledku prachu.
 - h) Dávajte si stále pozor a nezanedbávajte bezpečnostné predpisy pre elektrické náradie, aj keď ste sa s ním pri viacnásobnom použití naučili narábať. Neopatrná manipulácia môže v zlomku sekundy viesť k ťažkým poraneniam.

3. Bezpečnosť osôb

- a) Pracujte opatrne, dávajte pozor na to, čo robíte, a pri práci s elektrickým náradím postupujte s rozvahou. Nepoužívajte elektrické náradie, ak pociťujete únavu alebo ste pod vplyvom drog, alkoholu alebo liekov. Aj okamih nepozornosti pri používaní elektrického náradia môže spôsobiť vážne zranenia.
- b) Vždy noste osobné ochranné prostriedky a ochranné okuliare. Nosenie osobných ochranných prostriedkov, ako je protiprachová maska, protišmyková bezpečnostná obuv, ochranná prilba alebo chrániče sluchu, podľa druhu a použitia elektrického náradia, znižuje riziko poranení.
- c) Zabráňte neúmyselnému uvedeniu do prevádzky. Pred pripojením elektrického náradia k sieti a/alebo akumulátoru a pred jeho zdvíhaním alebo prenášaním sa presvedčte, že je

4. Používanie elektrického náradia a manipulácia s ním

- a) Elektrické náradie nepreťažujte. Pri práci používajte len elektrické náradie, ktoré je na ňu určené. So správnym elektrickým náradím pracujete lepšie a bezpečnejšie v uvedenom rozsahu jeho výkonu.
- b) Nepoužívajte elektrické náradie s poškodeným spínačom. Elektrické náradie, ktoré sa nedá zapnúť alebo vypnúť, je nebezpečné a musí sa opraviť.
- c) Pred vykonávaním nastavení na prístroji, výmenou vložených nástrojov alebo pred odložením elektrického náradia vytiahnite zástrčku zo zásuvky a/alebo odstráňte odberateľný akumulátor. Toto preventívne opatrenie zabraňuje neúmyselnému spusteniu elektrického náradia.

- d) **Nepoužívané elektrické náradie uschovávajúte mimo dosahu detí. Nedovoľte používať elektrické náradie osobám, ktoré s ním nie sú oboznámené alebo si neprečítali tieto pokyny.** Elektrické náradie je nebezpečné, ak ho používajú neskúsené osoby.
- e) **O elektrické náradie a vložený nástroj sa dobre starajte. Skontrolujte, či pohyblivé diely fungujú bezchybne a nezasekávajú sa, či niektoré diely nie sú zlomené alebo poškodené tak, že je obmedzená funkcia elektrického náradia. Pred použitím elektrického náradia nechajte opraviť poškodené diely.** Mnohé úrazy sú spôsobené nedostatočnou údržbou elektrického náradia.
- f) **Rezné nástroje udržiavajte ostré a čisté.** Starostlivo udržiavané rezné nástroje s ostrými reznými hranami sa menej zasekávajú a ľahšie sa používajú.
- g) **Elektrické náradie, vložené nástroje atď. používajte v súlade s týmito pokynmi. Zohľadnite pritom pracovné podmienky a činnosť, ktorú budete vykonávať.** Použitie elektrického náradia na iný ako určený účel použitia môže mať za následok nebezpečné situácie.
- h) **Rukoväte a úchopné plochy udržiavajte suché, čisté a bez oleja a tuku.** Klzké rukoväte a úchopné plochy neumožňujú bezpečnú obsluhu a kontrolu elektrického náradia v nepredvídateľných situáciách.

5. Používanie náradia s akumulátorom a manipulácia s ním

- a) **Akumulátory nabíjajte len nabíjačkami, ktoré odporúča výrobca.** Pri nabíjačkách, ktoré sú vhodné pre určitý druh akumulátorov, hrozí nebezpečenstvo požiaru, ak sa použijú s inými akumulátormi.
- b) **V elektrickom náradí používajte len akumulátory preň určené.** Používanie iných akumulátorov môže viesť k poraneniám a nebezpečenstvu požiaru.
- c) **Nepoužívaný akumulátor nepribližujte ku kancelárskym sponkám, minciam, kľúčom, klincom, skrutkám alebo iným malým kovovým predmetom, ktoré by mohli spôsobiť**

premostenie kontaktov. Skrat medzi kontaktmi akumulátora môže spôsobiť spálenie alebo požiar.

- d) **Pri nesprávnom používaní môže z akumulátora vytekať kvapalina. Vyhybajte sa kontaktu s touto kvapalinou. Pri náhodnom kontakte miesto opláchnite vodou. Ak sa kvapalina z akumulátora dostane do očí, vyhľadajte aj lekársku pomoc.** Unikajúca akumulátorová kvapalina môže spôsobiť podráždenie kože alebo popáleniny.
- e) **Nepoužívajte poškodený alebo upravený akumulátor.** Poškodené alebo upravené akumulátory sa môžu správať nepredvídateľne a môžu spôsobiť požiar či výbuch alebo predstaviť nebezpečenstvo poranenia.
- f) **Akumulátor nevystavujte ohňu ani príliš vysokým teplotám.** Oheň alebo teploty vyššie ako 130 °C (265 °F) môžu spôsobiť výbuch.
- g) **Dodržujte všetky pokyny na nabíjanie a akumulátor alebo akumulátorové náradie nikdy nenabíjajte mimo rozsahu teplôt uvedené v návode na obsluhu.** Nesprávne nabíjanie alebo nabíjanie mimo prípustného rozsahu teplôt môže akumulátor zničiť a zvýšiť nebezpečenstvo požiaru.



OPATRNE! NEBEZPEČENSTVO VÝBUCHU! Nikdy nenabíjajte batérie, ktoré nie sú nabíjateľné.



Chráňte akumulátor pred teplom, napr. aj pred trvalým slnečným žiarením, ohňom, vodou a vlhkosťou. Hrozí nebezpečenstvo výbuchu.

6. Servis

- a) **Opravy elektrického náradia zverte len kvalifikovanému odbornému personálu a len s použitím originálnych náhradných dielov.** Takto sa zabezpečí, že zostane zachovaná bezpečnosť elektrického náradia.
- b) **Nikdy nevykonávajte údržbu na poškodených akumulátoroch.** Akúkoľvek údržbu akumulátorov by mal vykonávať iba výrobca alebo splnomocnené zákaznicke servisy.

Bezpečnostné pokyny pre horné frézy

- a) Upevnite a zaistite obrobok pomocou zveráka alebo iným spôsobom na stabilnom podklade. Ak budete držať obrobok iba rukou alebo proti telu, nebude stabilný, čo môže viesť k strate kontroly.
- Noste protiprachovú masku.

Doplňujúce pokyny

- Prípustné otáčky frézovacích nástrojov musia zodpovedať prinajmenšom maximálnym otáčkam uvedeným na elektrickom náradí. Príslušenstvo rotujúce nad úrovňou prípustných otáčok môže byť zničené.
- Fréza alebo iné príslušenstvo musia presne sadnúť do upínacej klieštiny (priemer stopky 3,18/6,35 mm) vášho elektrického náradia. Frézovacie nástroje, ktoré presne nedosadajú do upínacej klieštiny elektrického náradia, sa otáčajú nerovnomerne, veľmi intenzívne vibrujú a môžu spôsobiť stratu kontroly.
- Elektrické náradie vedte proti obrobku len v zapnutom stave. Inak hrozí nebezpečenstvo spätného rázu, keď sa vložený nástroj zachytí v obrobku.
- Nikdy nesiahajte rukami do oblasti frézovania a na frézu. Druhou rukou držte prídavnú rukoväť alebo teleso motora. Ak frézu držíte obidvoma rukami, nemôže dôjsť k ich zraneniu frézou.
- Nikdy nefrézujte cez kovové predmety, klinge alebo skrutky. Môže dôjsť k poškodeniu frézy a k zvýšeným vibráciám.
- Používajte vhodné vyhľadávacie zariadenia, aby ste našli skryté napájacie vedenia, alebo požiadajte o informácie miestny distribučný podnik. Kontakt s elektrickým vedením môže viesť k vzniku požiaru a zásahu elektrickým prúdom. Poškodenie plynového potrubia môže mať za následok výbuch. Vniknutie do vodovodného potrubia má za následok škody na majetku.

- Nesmú sa prekročiť maximálne otáčky uvedené na náradí.
- Nesmie sa používať náradie s viditeľnými prasklinami.

Originálne príslušenstvo/prídavné zariadenia

- Používajte len príslušenstvo a prídavné zariadenia, ktoré sú uvedené v návode na obsluhu, príp. ktorých upnutie je kompatibilné s prístrojom.

⚠ VÝSTRAHA!

- Nepoužívajte žiadne príslušenstvo, ktoré nebolo odporúčané spoločnosťou PARKSIDE. Môže to viesť k zásahu elektrickým prúdom a požiaru.

Bezpečnostné pokyny pre nabíjačky

- Tento prístroj môžu používať deti staršie ako 8 rokov, ako aj osoby so zníženými fyzickými, zmyslovými alebo mentálnymi schopnosťami, alebo s nedostatkom skúseností a vedomostí, ak sú pod dohľadom alebo ak boli o bezpečnom používaní prístroja poučené a pochopili súvisiace nebezpečenstvá. Deti sa s prístrojom nesmú hrať. Deti nesmú vykonávať čistenie a používateľskú údržbu bez dohľadu.
- Ak sa napájací kábel tohto prístroja poškodí, musí sa nechať vymeniť výrobcom, jeho zákazníckym servisom alebo podobne kvalifikovanou osobou, aby sa predišlo ohrozeniam.



Nabíjačka je určená len na prevádzku v interiéri.

⚠ VÝSTRAHA!

- Ak sa napájací kábel tohto prístroja poškodí, musí sa nechať vymeniť výrobcom, jeho zákaznickým servisom alebo podobne kvalifikovanou osobou, aby sa predišlo ohrozeniam.

⚠ POZOR!

- ◆ Táto nabíjačka môže nabíjať iba nasledujúce akumulátory: PAP 20 A1/PAP 20 A2/PAP 20 A3/PAP 20 B1/PAP 20 B3/PAPS 204 A1/PAPS 208 A1.
- ◆ Aktuálny zoznam kompatibilných akumulátorov nájdete na stránke www.Lidl.de/Akku.

Pred uvedením do prevádzky

Súprava rezacích nástrojov

Originálne príslušenstvo, ktoré je súčasťou dodávky

Na rezanie

- 14 rezací bit 3,18 mm (1/8")
- 19 rezací bit 6,35 mm (1/4")

Nasadenie rezacieho nástroja

- ◆ Stlačte tlačidlo aretácie vretena 6 a podržte ho stlačené. Aretácia vretena sa musí pritom zasunúť do hriadeľa.
- ◆ Pomocou otvoreného kľúča 18 uvoľnite prevlečnú maticu 5 proti smeru hodinových ručičiek.
- ◆ Teraz uvoľnite tlačidlo aretácie vretena 6.
- ◆ Teraz vložte rezací nástroj. Tento sa musí vsunúť do hĺbky minimálne 20 mm.
- ◆ Stlačte tlačidlo aretácie vretena 6 a podržte ho stlačené. Aretácia vretena sa musí pritom zasunúť do hriadeľa.
- ◆ Pomocou otvoreného kľúča 18 pevne utiahnite prevlečnú maticu 5.
- ◆ Teraz uvoľnite tlačidlo aretácie vretena 6.

Pripojenie odsávacieho hrdla

- ◆ Povoľte skrutku 3. Odstráňte hĺbkovú zarážku 4.
- ◆ Odsávacie hrdlo 15 nasadíte na prístroj podobným spôsobom ako hĺbkovú zarážku 4. Skrutku 3 znova pevne dotiahnite. Výškou nainštalovaného odsávacieho hrdla 15 môžete podobne ako pri hĺbkovej zarážke 4 určiť hĺbku vniknutia rezacích nástrojov.
- ◆ Na odsávacie hrdlo 15 pripojte schválené odsávanie prachu a pilín.

Výmena upínacej klieštiny

- ◆ Stlačte tlačidlo aretácie vretena 6 a podržte ho stlačené. Aretácia vretena sa musí pritom zasunúť do hriadeľa.
- ◆ Pomocou otvoreného kľúča 18 uvoľnite prevlečnú maticu 5 proti smeru hodinových ručičiek, až kým sa upínacia klieština 16 nebude dať odobrať. Upínacia klieština 3,18 mm 16 je vložená v upínacej klieštine 6,35 mm 17.
- ◆ Nasadte upínaciu klieštinu 16/17.
POZOR! Prevlečnú maticu 5 utiahnite pomocou otvoreného kľúča 18 až vtedy, keď je rezací nástroj vložený. V opačnom prípade hrozí poškodenie upínacej klieštiny.
- ◆ Teraz uvoľnite tlačidlo aretácie vretena 6.

Nabitie akumulátora (pozri obr. A)

⚠ OPATRNE!

- ▶ Pred vybratím akumulátora z nabíjačky, resp. pred jeho vložením do nabíjačky vždy vytiahnite sieťovú zástrčku.

UPOZORNENIE

- ▶ Odporúčaný rozsah teplôt okolia pri používaní náradia a akumulátorov je medzi -5 °C a 50 °C.

UPOZORNENIE

- ▶ Nikdy nenabíjajte akumulátor pri teplote okolia nižšej ako 10 °C alebo vyššej ako 40 °C. Pri dlhšom skladovaní lítiovho-iónového akumulátora sa musí pravidelne kontrolovať jeho stav nabitia. Optimálny stav nabitia je medzi 50 a 80 %. Miesto skladovania má byť chladné a suché s teplotou okolia medzi 0 °C a 50 °C.
- ◆ Zastrčte akumulátor **13** do rýchlonabíjačky **9** (pozri obr. A).
- ◆ Zastrčte sieťovú zástrčku do zásuvky. Zelená LED kontrolka nabíjania **12** sa nakrátko rozsvieti, potom svieti červená LED kontrolka nabíjania **11**.
- ◆ Zelená LED kontrolka nabíjania **12** vám signalizuje, že nabíjanie je ukončené a akumulátor **13** je pripravený na použitie.

⚠ POZOR!

- ◆ Ak červená LED kontrolka nabíjania **11** bliká, akumulátor **13** je prehriaty a nemôže sa nabíjať.
- ◆ Ak červená a zelená LED kontrolka nabíjania **11** **12** blikajú súčasne, akumulátor **13** je chybný.
- ◆ Zasuňte akumulátor **13** do prístroja.
- ◆ Medzi nabíjania nasledujúcimi po sebe vypnite nabíjačku minimálne na 15 minút. Urobíte to tak, že vytiahnete sieťovú zástrčku.

Vloženie/vybratie akumulátora do/z prístroja

Vloženie akumulátora

- ◆ Nechajte akumulátor **13** zaskočiť do prístroja.

Vybratie akumulátora

- ◆ Stlačte tlačidlo na odblokovanie **7** a vyberte akumulátor **13**.

Kontrola stavu nabitia akumulátora

- ◆ Na kontrolu stavu nabitia akumulátora stlačte tlačidlo stavu nabitia akumulátora **10**. Stav nabitia, resp. zvyšnú kapacitu signalizuje LED displej akumulátora **9** takto:
ČERVENÁ/ORANŽOVÁ/ZELENÁ = maximálne nabitie
ČERVENÁ/ORANŽOVÁ = stredné nabitie
ČERVENÁ = slabé nabitie - nabíť akumulátor

Uvedenie do prevádzky

Zapnutie a vypnutie

Zapnutie trvalej prevádzky:

- ◆ Stlačte spínač ZAP/VYP **1** najprv doprava a potom ho posuňte dopredu, ako je to zobrazené na šípke spínača ZAP/VYP **1**.

Vypnutie trvalej prevádzky

- ◆ Stlačte spínač ZAP/VYP **1** vzadu nadol a potom ho uvoľnite.

Nastavenie hĺbky rezu

⚠ VÝSTRAHA! NEBEZPEČENSTVO PORANENIA!

- ▶ Pred akýmkoľvek prácou na prístroji vypnite prístroj a vyberte z neho akumulátor.
- ◆ Uvoľnite skrutku **3**, aby ste nastavili hĺbkovú záračku **4**. Zasuňte hĺbkovú záračku **4** do želanaj polohy a skrutku **3** znova pevne utiahnite. Pred prácou sa uistite, že je dostatok miesta pod obrobkom, aby rezací nástroj neúmyselne nezasiahol podložku.

Proces rezania

Nastavte hĺbku rezania tak, ako je opísané vyššie.

- ◆ Prístroj zapnite a počkajte, kým sa nedosiahnu plné otáčky.
- ◆ Prístroj pevne držte.
- ◆ Prístroj ved'te opatrne k obrobku, ktorý chcete obrábať.
- ◆ Frézovanie vykonávajte rovnomernou rýchlosťou a rovnomernou prítláčnou silou.

Údržba a čistenie



VÝSTRAHA! NEBEZPEČENSTVO PORANENIA! Pred akýmkoľvek prácou na prístroji vypnite prístroj a vyberte z neho akumulátor.

Tento prístroj si nevyžaduje údržbu.

- Prístroj musí byť vždy čistý, suchý a bez oleja alebo mazacích tukov.
- Dovnútra prístroja sa nesmú dostať žiadne tekutiny.
- Na čistenie krytu používajte suchú handru. Nikdy nepoužívajte benzín, rozpúšťadlá alebo čistiace prostriedky, ktoré poškadzujú plasty.
- Pri dlhšom skladovaní lítiovo-iónového akumulátora sa musí pravidelne kontrolovať jeho stav nabitia. Optimálny stav nabitia je medzi 50 a 80 %. Na uskladnenie je najvhodnejšie chladné a suché prostredie.
- Výmenu uhlíkových kief smie vykonávať výlučne servis alebo autorizovaná odborná dielňa.

UPOZORNENIE

- ▶ Neuvedené náhradné diely (napr. spínače) si môžete objednať prostredníctvom našej poradenskej linky servisu.

⚠ VÝSTRAHA!

- Opravy prístrojov zverte servisnému stredisku alebo elektrikárovi s odbornou spôsobilosťou a pri opravách použite iba originálne náhradné diely. Tým sa zaistí zachovanie bezpečnosti prístroja.
- Ak je nevyhnutná výmena napájacieho kábla, musí ju vykonať výrobca alebo ním poverený zástupca, aby nedošlo k narušeniu bezpečnosti.

Likvidácia



Elektrické náradie neodhadzujte do komunálneho odpadu!

Symbol preškrtnutej odpadovej nádoby na kolieskach upozorňuje, že tento prístroj podlieha smernici č. 2012/19/EU. Táto smernica stanovuje, že tento prístroj po uplynutí doby používania nesmiete zlikvidovať s normálnym domovým odpadom, ale musíte ho odovzdať v špeciálne zriadených zberných miestach, zberných dvoroch alebo v prevádzkach na likvidáciu odpadov.

Táto likvidácia je pre vás bezplatná. Chráňte životné prostredie a likvidujte odborne.



Informácie o možnostiach likvidácie výrobku, ktorý doslúžil, získate od svojej obecnej alebo mestskej samosprávy.



Akumulátory neodhadzujte do komunálneho odpadu!

Chybné alebo použité batérie sa musia recyklovať podľa smernice č.

2006/66/EC. S batériami/akumulátormi sa musí zaobchádzať ako so špeciálnym odpadom, a preto sa musia ekologicky zlikvidovať na zodpovedajúcich miestach (predajca, špecializovaný predajca, verejné miesta na zber odpadu, komerčné podniky zaoberajúce sa likvidáciou odpadu).

Batérie/akumulátory môžu obsahovať jedovaté ťažké kovy.

Batérie/akumulátory preto neodhadzujte do domového odpadu, ale odovzdajte ich na samostatný zber. Batérie/akumulátory odovzdajte len vo vybitom stave.



Balenie sa skladá výlučne z materiálov, ktoré neškodia životnému prostrediu. Môžete ho vyhodiť do nádob určených na zber a recykláciu odpadov.



Obal zlikvidujte ekologicky.

Dbajte na označenie na rôznych obalových materiáloch a triedte ich osobitne.

Obalové materiály sú označené skratkami (a) a číslicami (b) s nasledujúcim významom:

1-7: plasty, 20-22: papier a lepenka, 80-98: kompozitné materiály.

Záruka spoločnosti Kompernass Handels GmbH

Vážená zákazníčka, vážený zákazník,

na tento prístroj máte záruku 3 roky od dátumu zakúpenia. Pokiaľ sú súčasťou dodávky, na boxy s akumulátorom série X12V a X20V Team dostanete taktiež záruku 3 roky od dátumu zakúpenia. V prípade nedostatkov tohto výrobku máte práva vyplývajúce zo zákona voči predajcovi tohto výrobku. Tieto Vaše práva vyplývajúce zo zákona nie sú obmedzené našou zárukou, uvedenou nižšie.

Záručné podmienky

Záručná doba začína plynúť dátumom zakúpenia. Prosím, uschovajte si pokladničný blok. Tento bude potrebný ako dôkaz o zakúpení.

Ak v priebehu troch rokov od dátumu zakúpenia tohto výrobku dôjde k chybe materiálu alebo výrobnej chybe, výrobok vám – podľa nášho uváženia – bezplatne opravíme, vymeníme alebo uhradíme kúpnu cenu. Podmienkou tohto záručného plnenia je, že počas trojročnej lehoty sa poškodený prístroj a doklad o zakúpení (pokladničný blok) predloží so stručným opisom, v čom spočíva nedostatok prístroja a kedy sa vyskytol.

Ak je chyba pokrytá našou zárukou, zašleme Vám späť opravený alebo nový výrobok. Opravou alebo výmenou výrobku nezačína plynúť žiadna nová záručná doba.

Záručná doba a zákonné nároky na odstránenie chýb

Záručná doba sa záručným plnením nepredĺži. To platí aj pre vymenené a opravené diely. Poškodenia a chyby zistené prípadne už pri kúpe, sa musia hlásiť okamžite po vybalení. Po uplynutí záručnej doby podliehajú prípadné opravy poplatku.

Rozsah záruky

Prístroj bol starostlivo vyrobený v súlade s prísnyimi smernicami kvality a pred dodaním bol svedomito preskúšaný.

Záručné plnenie sa vzťahuje na chyby materiálu alebo výrobné chyby. Záruka sa nevzťahuje na časti výrobku, ktoré sú vystavené bežnému opotrebovaniu, takže ich možno pokladať za rýchlo opotrebitelné diely, ako napr. pílové listy, náhradné čepele, brúsny papier atď, ani na poškodenia krehkých dielov, ako napr. spínače alebo diely vyrobené zo skla.

Táto záruka zaniká v prípade poškodenia výrobku neodborným používaním alebo neodbornou údržbou. Na správne používanie výrobku sa musia presne dodržiavať všetky pokyny, uvedené v návode na obsluhu. Bezpodmienečne sa musí zabrániť použitiu alebo úkonom, ktoré sa v návode na obsluhu neodporúčajú alebo pred ktorými sa varuje.

Výrobok je určený len na súkromné použitie a nie na priemyselné používanie. Záruka zaniká pri nesprávnom a neodbornom zaobchádzaní, pri použití násilia a pri zásahoch, ktoré neboli vykonané naším autorizovaným servisom.

Poskytnutie záruky neplatí pri

- normálnom opotrebovaní kapacity akumulátora
- komerčnom používaní výrobku
- poškodení alebo zmene výrobku zákazníkom
- nerešpektovaní predpisov týkajúcich sa bezpečnosti a údržby, chybách obsluhy
- škodách v dôsledku elementárnych udalostí

Vybavenie v prípade záruky

Na zaručenie rýchleho vybavenia Vašej žiadosti postupujte podľa nasledujúcich pokynov:

- Na všetky otázky majte pripravený pokladničný doklad a číslo výrobku (IAN) 413096_2207 ako doklad o nákupe.
- Číslo výrobku nájdete na typovom štítku na výrobku, na gravúre na výrobku, na titulnej stránke návodu na obsluhu (dole vľavo) alebo ako nálepku na zadnej alebo spodnej strane výrobku.
- Ak dôjde k funkčným poruchám alebo iným nedostatkom, kontaktujte najprv nižšie uvedené servisné oddelenie **telefonicky** alebo **e-mailom**.
- Výrobok, zaevidovaný ako poruchový, môžete potom spolu s dokladom o nákupe (pokladničný blok) a uvedením popisu chyby a dátumu, kedy k nej došlo, bezplatne odoslať na adresu servisného strediska, ktorá Vám bude oznámená.



Na webovej stránke www.lidl-service.com si môžete stiahnuť tieto a mnoho ďalších príručiek, videá o výrobkoch a inštaláčny softvér.

Pomocou tohto QR-kódu sa dostanete priamo na stránku servisu Lidl (www.lidl-service.com) a pomocou zadania čísla výrobku (IAN) 413096_2207 otvoríte váš návod na obsluhu.

Servis

SK Servis Slovensko
Tel. 0850 232001
E-Mail: kompernass@lidl.sk

IAN 413096_2207

Dovozca

Majte na pamäti, že nižšie uvedená adresa nie je adresou servisného strediska. Najprv kontaktujte uvedené servisné stredisko.

KOMPERNASS HANDELS GMBH

BURGSTRASSE 21

44867 BOCHUM

NEMECKO

www.kompernass.com

Originálne vyhlásenie o zhode

My, spoločnosť KOMPERNASS HANDELS GMBH, osoba zodpovedná za dokumentáciu: pán Semi Uguzlu, BURGSTR. 21, 44867 BOCHUM, Nemecko, týmto vyhlasujeme, že tento výrobok je v súlade s nasledujúcimi normami, normatívnymi dokumentmi a smernicami ES:

Smernica o strojových zariadeniach
(2006/42/EC)

Smernica o elektromagnetickej kompatibilite
(2014/30/EU)

Smernica o RoHS
(2011/65/EU)*

* Výhradnú zodpovednosť za vydanie tohto vyhlásenia o zhode nesie výrobca. Vyššie opísaný predmet vyhlásenia je v súlade s predpismi smernice 2011/65/EU Európskeho parlamentu a Rady z 8. júna 2011 o obmedzení používania určitých nebezpečných látok v elektrických a elektronických zariadeniach.

Aplikované harmonizované normy

EN 62841-1:2015

EN 62841-2-17:2017

EN IEC 55014-1:2021

EN IEC 55014-2:2021

EN IEC 63000:2018

EN ISO 12100:2010

Typové označenie stroja: Akumulátorová rotačná fréзка 20 V PRSA 20-Li A1

Rok výroby: 12–2022

Sériové číslo: IAN 413096_2207

Bochum, 17.11.2022



Semi Uguzlu

– Manažér kvality –

Technické zmeny v zmysle ďalšieho vývoja sú vyhradené.

Objednávka náhradného akumulátora a nabíjačky

Náhradný akumulátor alebo nabíjačku môžete dlhodobu pohodlne doobjednať na internete na stránke www.kompernass.com.



- ◆ Naskenujte QR kód pomocou vášho smartfónu/tabletu. Pomocou tohto QR kódu sa dostanete priamo na našu webovú stránku a môžete si prezrieť a objednať dostupné náhradné diely.

UPOZORNENIE

- ▶ Ak by ste mali mať problémy s online objednávkou, môžete sa obrátiť telefonicky alebo e-mailom na naše servisné centrum.
- ▶ Pri vašej objednávke vždy uveďte číslo výrobku (IAN) 413096_2207.
- ▶ Zohľadnite, že online objednávanie náhradných dielov nie je možné pre všetky krajiny.

Inhaltsverzeichnis

Einleitung	54
Bestimmungsgemäßer Gebrauch.....	54
Ausstattung.....	54
Lieferumfang.....	54
Technische Daten.....	54
Allgemeine Sicherheitshinweise für Elektrowerkzeuge	55
1. Arbeitsplatzsicherheit.....	55
2. Elektrische Sicherheit.....	55
3. Sicherheit von Personen.....	56
4. Verwendung und Behandlung des Elektrowerkzeugs.....	56
5. Verwendung und Behandlung des Akkuwerkzeugs.....	57
6. Service.....	58
Sicherheitshinweise für Oberfräsen.....	58
Ergänzende Anweisungen.....	58
Originalzubehör/-zusatzgeräte.....	58
Sicherheitshinweise für Ladegeräte.....	59
Vor der Inbetriebnahme	59
Schneide-Set.....	59
Schneidwerkzeug einsetzen.....	59
Absaugstutzen anschließen.....	60
Spannzange wechseln.....	60
Akku-Pack laden (siehe Abb. A).....	60
Akku-Pack ins Gerät einsetzen/entnehmen.....	61
Akkuzustand prüfen.....	61
Inbetriebnahme	61
Ein- und ausschalten.....	61
Schneidtiefe einstellen.....	61
Schneidvorgang.....	61
Wartung und Reinigung	61
Entsorgung	62
Garantie der Kompernaß Handels GmbH	63
Service	64
Importeur	64
Original-Konformitätserklärung	65
Ersatz-Akku und Ladegerät Bestellung	66

AKKU-ROTATIONSSCHNEIDER 20 V PRSA 20-Li A1

Einleitung

Wir beglückwünschen Sie zum Kauf Ihres neuen Gerätes. Sie haben sich damit für ein hochwertiges Produkt entschieden. Die Bedienungsanleitung ist Teil dieses Produkts. Sie enthält wichtige Hinweise für Sicherheit, Gebrauch und Entsorgung. Machen Sie sich vor der Benutzung des Produkts mit allen Bedien- und Sicherheitshinweisen vertraut. Benutzen Sie das Produkt nur wie beschrieben und für die angegebenen Einsatzbereiche. Händigen Sie alle Unterlagen bei Weitergabe des Produkts an Dritte mit aus.

Bestimmungsgemäßer Gebrauch

Das Gerät ist für das Schneiden von Gips, Holz und Kunststoff bestimmt.

Jede andere Verwendung oder Veränderung der Maschine gilt als nicht bestimmungsgemäß und birgt erhebliche Unfallgefahren. Nicht zum gewerblichen Gebrauch.

Ausstattung

- 1 EIN-/AUS-Schalter
- 2 Gürtelclip
- 3 Schraube
- 4 Tiefenanschlag
- 5 Überwurfmutter
- 6 Spindelarretiertaste
- 7 Taste zur Entriegelung des Akku-Packs
- 8 Schnell-Ladegerät*
- 9 Akku-Display-LED
- 10 Taste Akkuzustand
- 11 Rote Ladekontroll-LED
- 12 Grüne Ladekontroll-LED
- 13 Akku-Pack*
- 14 Schneidbit 3,18 mm
- 15 Absaugstutzen

- 16 Spannzange 3,18 mm
- 17 Spannzange 6,35 mm
- 18 Maulschlüssel
- 19 Schneidbit 6,35 mm

Lieferumfang

- 1 Akku-Rotationsschneider 20 V
- 1 Maulschlüssel
- 1 Spannzange 3,18 mm (1/8")**
- 1 Spannzange 6,35 mm (1/4")**
- 1 Schneidbit 3,18 mm (1/8")
- 1 Schneidbit 6,35 mm (1/4")
- 1 Absaugstutzen
- 1 Bedienungsanleitung

** vormontiert

Technische Daten

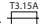
Bemessungsspannung	20 V === (Gleichstrom)
Bemessungs- Leerlaufdrehzahl	n_0 30000 min ⁻¹
Werkzeugaufnahme	3,18/6,35 mm

Akku 20 V 2 Ah PAP 20 B1 *

Typ	LITHIUM-IONEN
Bemessungsspannung	20 V === (Gleichstrom)
Kapazität	2,0 Ah
Zellen	5

Akku-Schnellladegerät PLG 20 C3 *

EINGANG/Input

Bemessungsspannung	230–240 V ~, 50 Hz (Wechselstrom)
Bemessungsaufnahme	120 W
Sicherung (innen)	3,15 A 

AUSGANG/Output

Bemessungsspannung	21,5 V === (Gleichstrom)
Bemessungsstrom	4,5 A
Ladedauer	ca. 35 min
Schutzklasse	II/Ⓜ (Doppelisolierung)

* AKKU UND LADEGERÄT SIND NICHT IM LIEFERUMFANG ENTHALTEN

Geräuschemissionswert

Messwert für Geräusch ermittelt entsprechend EN 62841. Der A-bewertete Geräuschpegel des Elektrowerkzeugs beträgt typischerweise:

Schalldruckpegel	$L_{pA} = 77,8 \text{ dB (A)}$
Unsicherheit	$K_{pA} = 3 \text{ dB}$
Schallleistungspegel	$L_{WA} = 88,8 \text{ dB (A)}$
Unsicherheit K	$K_{WA} = 3 \text{ dB}$

Gehörschutz tragen!

Schwingungsemissionswert

Schwingungsgesamtwerte (Vektorsumme dreier Richtungen) ermittelt entsprechend EN 62841:

Hand-/Armvibration	$a_h < 2,5 \text{ m/s}^2$
Unsicherheit	$K = 1,5 \text{ m/s}^2$

HINWEIS

- ▶ Die angegebenen Schwingungsgesamtwerte und die angegebenen Geräuschemissionswerte sind nach einem genormten Prüfverfahren gemessen worden und können zum Vergleich eines Elektrowerkzeugs mit einem anderen verwendet werden.
- ▶ Die angegebenen Schwingungsgesamtwerte und die angegebenen Geräuschemissionswerte können auch zu einer vorläufigen Einschätzung der Belastung verwendet werden.

⚠️ WARNUNG!

- ▶ Die Schwingungs- und Geräuschemissionen können während der tatsächlichen Benutzung des Elektrowerkzeugs von den Angabewerten abweichen, abhängig von der Art und Weise, in der das Elektrowerkzeug verwendet wird, insbesondere, welche Art von Werkstück bearbeitet wird.
- ▶ Versuchen Sie, die Belastung so gering wie möglich zu halten. Beispielhafte Maßnahmen zur Verringerung der Vibrationsbelastung sind das Tragen von Handschuhen beim Gebrauch des Werkzeugs und die Begrenzung der Arbeitszeit. Dabei sind alle Anteile des Betriebszyklus zu berücksichtigen (beispielsweise Zeiten, in denen das Elektrowerkzeug abgeschaltet ist, und solche, in denen es zwar eingeschaltet ist, aber ohne Belastung läuft).



Allgemeine Sicherheitshinweise für Elektrowerkzeuge

⚠️ WARNUNG!

- ▶ Lesen Sie alle Sicherheitshinweise, Anweisungen, Bilderungen und technischen Daten, mit denen dieses Elektrowerkzeug versehen ist. Versäumnisse bei der Einhaltung der nachfolgenden Anweisungen können elektrischen Schlag, Brand und/oder schwere Verletzungen verursachen.

Bewahren Sie alle Sicherheitshinweise und Anweisungen für die Zukunft auf.

Der in den Sicherheitshinweisen verwendete Begriff „Elektrowerkzeug“ bezieht sich auf netzbetriebene Elektrowerkzeuge (mit Netzleitung) und auf akku-betriebene Elektrowerkzeuge (ohne Netzleitung).

1. Arbeitsplatzsicherheit

- Halten Sie Ihren Arbeitsbereich sauber und gut beleuchtet. Unordnung und unbeleuchtete Arbeitsbereiche können zu Unfällen führen.
- Arbeiten Sie mit dem Elektrowerkzeug nicht in explosionsgefährdeter Umgebung, in der sich brennbare Flüssigkeiten, Gase oder Stäube befinden. Elektrowerkzeuge erzeugen Funken, die den Staub oder die Dämpfe entzünden können.
- Halten Sie Kinder und andere Personen während der Benutzung des Elektrowerkzeugs fern. Bei Ablenkung können Sie die Kontrolle über das Elektrowerkzeug verlieren.

2. Elektrische Sicherheit

- Der Anschlussstecker des Elektrowerkzeugs muss in die Steckdose passen. Der Stecker darf in keiner Weise verändert werden. Verwenden Sie keine Adapterstecker gemeinsam mit schutzgeerdeten Elektrowerkzeugen. Unveränderte Stecker und passende Steckdosen verringern das Risiko eines elektrischen Schlages.

- b) Vermeiden Sie Körperkontakt mit geerdeten Oberflächen wie von Rohren, Heizungen, Herden und Kühlschränken. Es besteht ein erhöhtes Risiko durch elektrischen Schlag, wenn Ihr Körper geerdet ist.
- c) Halten Sie Elektrowerkzeuge von Regen oder Nässe fern. Das Eindringen von Wasser in ein Elektrowerkzeug erhöht das Risiko eines elektrischen Schlages.
- d) Zweckentfremden Sie die Anschlussleitung nicht, um das Elektrowerkzeug zu tragen, aufzuhängen oder um den Stecker aus der Steckdose zu ziehen. Halten Sie die Anschlussleitung fern von Hitze, Öl, scharfen Kanten oder sich bewegenden Teilen. Beschädigte oder verwickelte Anschlussleitungen erhöhen das Risiko eines elektrischen Schlages.
- e) Wenn Sie mit einem Elektrowerkzeug im Freien arbeiten, verwenden Sie nur Verlängerungsleitungen, die auch für den Außenbereich geeignet sind. Die Anwendung einer für den Außenbereich geeigneten Verlängerungsleitung verringert das Risiko eines elektrischen Schlages.
- f) Wenn der Betrieb des Elektrowerkzeugs in feuchter Umgebung nicht vermeidbar ist, verwenden Sie einen Fehlerstromschutzschalter. Der Einsatz eines Fehlerstromschutzschalters vermindert das Risiko eines elektrischen Schlages.
- c) Vermeiden Sie eine unbeabsichtigte Inbetriebnahme. Vergewissern Sie sich, dass das Elektrowerkzeug ausgeschaltet ist, bevor Sie es an die Stromversorgung und/oder den Akku anschließen, es aufnehmen oder tragen. Wenn Sie beim Tragen des Elektrowerkzeugs den Finger am Schalter haben oder das Elektrowerkzeug eingeschaltet an die Stromversorgung anschließen, kann dies zu Unfällen führen.
- d) Entfernen Sie Einstellwerkzeuge oder Schraubenschlüssel, bevor Sie das Elektrowerkzeug einschalten. Ein Werkzeug oder Schlüssel, der sich in einem drehenden Teil des Elektrowerkzeugs befindet, kann zu Verletzungen führen.
- e) Vermeiden Sie eine abnormale Körperhaltung. Sorgen Sie für einen sicheren Stand und halten Sie jederzeit das Gleichgewicht. Dadurch können Sie das Elektrowerkzeug in unerwarteten Situationen besser kontrollieren.
- f) Tragen Sie geeignete Kleidung. Tragen Sie keine weite Kleidung oder Schmuck. Halten Sie Haare und Kleidung fern von sich bewegenden Teilen. Lockere Kleidung, Schmuck oder lange Haare können von sich bewegenden Teilen erfasst werden.
- g) Wenn Staubabsaug- und -auffangeinrichtungen montiert werden können, sind diese anzuschließen und richtig zu verwenden. Die Verwendung einer Staubabsaugung kann Gefährdungen durch Staub verringern.

3. Sicherheit von Personen

- a) Seien Sie aufmerksam, achten Sie darauf, was Sie tun, und gehen Sie mit Vernunft an die Arbeit mit einem Elektrowerkzeug. Benutzen Sie kein Elektrowerkzeug, wenn Sie müde sind oder unter dem Einfluss von Drogen, Alkohol oder Medikamenten stehen. Ein Moment der Unachtsamkeit beim Gebrauch des Elektrowerkzeugs kann zu ernsthaften Verletzungen führen.
- b) Tragen Sie persönliche Schutzausrüstung und immer eine Schutzbrille. Das Tragen persönlicher Schutzausrüstung, wie Staubmaske, rutschfeste Sicherheitsschuhe, Schutzhelm oder Gehörschutz, je nach Art und Einsatz des Elektrowerkzeugs, verringert das Risiko von Verletzungen.

4. Verwendung und Behandlung des Elektrowerkzeugs

- a) Überlasten Sie das Elektrowerkzeug nicht. Verwenden Sie für Ihre Arbeit das dafür bestimmte Elektrowerkzeug. Mit dem passenden Elektrowerkzeug arbeiten Sie besser und sicherer im angegebenen Leistungsbereich.

- b) Benutzen Sie kein Elektrowerkzeug, dessen Schalter defekt ist. Ein Elektrowerkzeug, das sich nicht mehr ein- oder ausschalten lässt, ist gefährlich und muss repariert werden.
- c) Ziehen Sie den Stecker aus der Steckdose und / oder entfernen Sie den abnehmbaren Akku, bevor Sie Geräteeinstellungen vornehmen, Einsatzwerkzeugteile wechseln oder das Elektrowerkzeug weglegen. Diese Vorsichtsmaßnahme verhindert den unbeabsichtigten Start des Elektrowerkzeugs.
- d) Bewahren Sie unbenutzte Elektrowerkzeuge außerhalb der Reichweite von Kindern auf. Lassen Sie keine Personen das Elektrowerkzeug benutzen, die mit diesem nicht vertraut sind oder diese Anweisungen nicht gelesen haben. Elektrowerkzeuge sind gefährlich, wenn sie von unerfahrenen Personen benutzt werden.
- e) Pflegen Sie Elektrowerkzeuge und Einsatzwerkzeug mit Sorgfalt. Kontrollieren Sie, ob bewegliche Teile einwandfrei funktionieren und nicht klemmen, ob Teile gebrochen oder so beschädigt sind, dass die Funktion des Elektrowerkzeugs beeinträchtigt ist. Lassen Sie beschädigte Teile vor dem Einsatz des Elektrowerkzeugs reparieren. Viele Unfälle haben ihre Ursache in schlecht gewarteten Elektrowerkzeugen.
- f) Halten Sie Schneidwerkzeuge scharf und sauber. Sorgfältig gepflegte Schneidwerkzeuge mit scharfen Schneidkanten verkleben sich weniger und sind leichter zu führen.
- g) Verwenden Sie Elektrowerkzeug, Einsatzwerkzeug, Einsatzwerkzeuge usw. entsprechend diesen Anweisungen. Berücksichtigen Sie dabei die Arbeitsbedingungen und die auszuführende Tätigkeit. Der Gebrauch von Elektrowerkzeugen für andere als die vorgesehenen Anwendungen kann zu gefährlichen Situationen führen.
- h) Halten Sie Griffe und Griffflächen trocken, sauber und frei von Öl und Fett. Rutschige Griffe und Griffflächen erlauben keine sichere Bedienung und Kontrolle des Elektrowerkzeugs in unvorhergesehenen Situationen.

5. Verwendung und Behandlung des Akkuwerkzeugs

- a) Laden Sie die Akkus nur mit Ladegeräten auf, die vom Hersteller empfohlen werden. Durch ein Ladegerät, das für eine bestimmte Art von Akkus geeignet ist, besteht Brandgefahr, wenn es mit anderen Akkus verwendet wird.
- b) Verwenden Sie nur die dafür vorgesehenen Akkus in den Elektrowerkzeugen. Der Gebrauch von anderen Akkus kann zu Verletzungen und Brandgefahr führen.
- c) Halten Sie den nicht benutzten Akku fern von Büroklammern, Münzen, Schlüsseln, Nägeln, Schrauben oder anderen kleinen Metallgegenständen, die eine Überbrückung der Kontakte verursachen könnten. Ein Kurzschluss zwischen den Akkukontakten kann Verbrennungen oder Feuer zur Folge haben.
- d) Bei falscher Anwendung kann Flüssigkeit aus dem Akku austreten. Vermeiden Sie den Kontakt damit. Bei zufälligem Kontakt mit Wasser abspülen. Wenn die Flüssigkeit in die Augen kommt, nehmen Sie zusätzlich ärztliche Hilfe in Anspruch. Austretende Akkufflüssigkeit kann zu Hautreizungen oder Verbrennungen führen.
- e) Benutzen Sie keinen beschädigten oder veränderten Akku. Beschädigte oder veränderte Akkus können sich unvorhersehbar verhalten und zu Feuer, Explosion oder Verletzungsgefahr führen.
- f) Setzen Sie einen Akku keinem Feuer oder zu hohen Temperaturen aus. Feuer oder Temperaturen über 130 °C (265 °F) können eine Explosion hervorrufen.
- g) Befolgen Sie alle Anweisungen zum Laden und laden Sie den Akku oder das Akkuwerkzeug niemals außerhalb des in der Betriebsanleitung angegebenen Temperaturbereichs. Falsches Laden oder Laden außerhalb des zugelassenen Temperaturbereichs kann den Akku zerstören und die Brandgefahr erhöhen.



VORSICHT! EXPLOSIONSGEFAHR!
Laden Sie nicht aufladbare Batterien niemals auf.



Schützen Sie den Akku

vor Hitze, z. B. auch vor dauernder Sonneneinstrahlung, Feuer, Wasser und Feuchtigkeit.

Es besteht Explosionsgefahr.

6. Service

- a) Lassen Sie Ihr Elektrowerkzeug nur von qualifiziertem Fachpersonal und nur mit Original-Ersatzteilen reparieren. Damit wird sichergestellt, dass die Sicherheit des Elektrowerkzeugs erhalten bleibt.
- b) Warten Sie niemals beschädigte Akkus. Sämtliche Wartung von Akkus sollte nur durch den Hersteller oder bevollmächtigte Kundendienststellen erfolgen.

Sicherheitshinweise für Oberfräsen

- a) Befestigen und sichern Sie das Werkstück mittels Zwingen oder auf andere Art und Weise an einer stabilen Unterlage. Wenn Sie das Werkstück nur mit der Hand oder gegen Ihren Körper halten, bleibt es labil, was zum Verlust der Kontrolle führen kann.
- Tragen Sie eine Staubschutzmaske.

Ergänzende Anweisungen

- Die zulässige Drehzahl der Fräswerkzeuge muss mindestens so hoch sein wie die auf dem Elektrowerkzeug angegebene Höchst-drehzahl. Zubehör, das sich schneller als zulässig dreht, kann zerstört werden.
- Fräser oder anderes Zubehör müssen genau in die Spannzange (Schaftdurchmesser 3,18 / 6,35 mm) Ihres Elektrowerkzeuges passen. Fräswerkzeuge, die nicht genau in die Spannzange des Elektrowerkzeugs passen, drehen sich ungleichmäßig, vibrieren sehr stark und können zum Verlust der Kontrolle führen.
- Führen Sie das Elektrowerkzeug nur eingeschaltet gegen das Werkstück. Es besteht sonst die Gefahr eines Rückschlages, wenn sich das Einsatzwerkzeug im Werkstück verhakt.

- Kommen Sie mit Ihren Händen nicht in den Fräsbereich und an den Fräser. Halten Sie mit Ihrer zweiten Hand den Zusatzgriff oder das Motorgehäuse. Wenn beide Hände die Fräse halten, können diese nicht vom Fräser verletzt werden.
- Fräsen Sie nie über Metallgegenstände, Nägel oder Schrauben. Der Fräser kann beschädigt werden und zu erhöhten Vibrationen führen.
- Verwenden Sie geeignete Suchgeräte, um verborgene Versorgungsleitungen aufzuspüren, oder ziehen Sie die örtliche Versorgungsgesellschaft hinzu. Kontakt mit Elektroleitungen kann zu Feuer und elektrischem Schlag führen. Beschädigung einer Gasleitung kann zur Explosion führen. Eindringen in eine Wasserleitung verursacht Sachbeschädigung.
- Die auf dem Werkzeug angegebene Höchst-drehzahl darf nicht überschritten werden.
- Werkzeuge mit sichtbaren Rissen dürfen nicht verwendet werden.

Originalzubehör/-zusatzgeräte

- Benutzen Sie nur Zubehör und Zusatzgeräte, die in der Bedienungsanleitung angegeben sind bzw. deren Aufnahme mit dem Gerät kompatibel ist.

⚠️ WARNUNG!

- Verwenden Sie kein Zubehör, welches nicht von PARKSIDE empfohlen wurde. Dies kann zu elektrischem Schlag und Feuer führen.

Sicherheitshinweise für Ladegeräte

- Dieses Gerät kann von Kindern ab 8 Jahren und darüber sowie von Personen mit verringerten physischen, sensorischen oder mentalen Fähigkeiten oder Mangel an Erfahrung und Wissen benutzt werden, wenn sie beaufsichtigt oder bezüglich des sicheren Gebrauchs des Gerätes unterwiesen wurden und die daraus resultierenden Gefahren verstehen. Kinder dürfen nicht mit dem Gerät spielen. Reinigung und Benutzer-Wartung dürfen nicht von Kindern ohne Beaufsichtigung durchgeführt werden.
- Wenn die Netzanschlussleitung dieses Gerätes beschädigt wird, muss sie durch den Hersteller oder seinen Kundendienst oder eine ähnlich qualifizierte Person ersetzt werden, um Gefährdungen zu vermeiden.



Das Ladegerät ist nur für den Betrieb im Innenbereich geeignet.

WARNUNG!

- Wenn die Netzanschlussleitung dieses Gerätes beschädigt wird, muss sie durch den Hersteller oder seinen Kundendienst oder eine ähnlich qualifizierte Person ersetzt werden, um Gefährdungen zu vermeiden.

ACHTUNG!

- ◆ Dieses Ladegerät kann nur die folgenden Batterien laden: PAP 20 A1/PAP 20 A2/PAP 20 A3/PAP 20 B1/PAP 20 B3/PAPS 204 A1/PAPS 208 A1.
- ◆ Eine aktuelle Liste der Akkukompatibilität finden Sie unter www.Lidl.de/Akku.

Vor der Inbetriebnahme

Schneide-Set

Originalzusatzgeräte im Lieferumfang enthalten

Zum Schneiden

- ⑭ Schneidbit 3,18 mm (1/8")
- ⑮ Schneidbit 6,35 mm (1/4")

Schneidwerkzeug einsetzen

- ◆ Drücken Sie die Spindelarretiertaste **6** und halten diese gedrückt. Die Spindelarretierung muss dabei in die Welle eintauchen.
- ◆ Lösen Sie mit dem Maulschlüssel **18** die Überwurfmutter **5** gegen den Uhrzeigersinn.
- ◆ Lassen Sie die Spindelarretiertaste **6** jetzt los.
- ◆ Setzen Sie nun das Schneidwerkzeug ein. Dieses muss mindestens 20 mm eingeschoben werden.
- ◆ Drücken Sie die Spindelarretiertaste **6** und halten diese gedrückt. Die Spindelarretierung muss dabei in die Welle eintauchen.
- ◆ Ziehen Sie die Überwurfmutter **5** mit dem Maulschlüssel **18** fest.
- ◆ Lassen Sie die Spindelarretiertaste **6** jetzt los.

Absaugstutzen anschließen

- ◆ Lösen Sie die Schraube **3**. Entfernen Sie den Tiefenanschlag **4**.
- ◆ Setzen Sie den Absaugstutzen **15** in ähnlicher Weise wie den Tiefenanschlag **4** auf das Gerät. Drehen Sie die Schraube **3** wieder fest. Mit der Höhe des installierten Absaugstutzens **15** können Sie, ähnlich wie beim Tiefenanschlag **4**, die Eindringtiefe der Schneidwerkzeuge bestimmen.
- ◆ Schließen Sie eine zugelassene Staub- und Spanabsaugung an den Absaugstutzen **15** an.

Spannzange wechseln

- ◆ Drücken Sie die Spindelarretiertaste **6** und halten diese gedrückt. Die Spindelarretierung muss dabei in die Welle eintauchen.
- ◆ Lösen Sie mit dem Maulschlüssel **18** die Überwurfmutter **5** gegen den Uhrzeigersinn, bis sich die Spannzange **16** entnehmen lässt. Die Spannzange 3,18 mm **16** steckt innerhalb der Spannzange 6,35 mm **17**.
- ◆ Setzen Sie eine Spannzange **16/17** ein. **ACHTUNG!** Ziehen Sie nur dann die Überwurfmutter **5** mit dem Maulschlüssel **18** fest, wenn ein Schneidwerkzeug eingesetzt ist. Andernfalls droht Beschädigung der Spannzange.
- ◆ Lassen Sie die Spindelarretiertaste **6** jetzt los.

Akku-Pack laden (siehe Abb. A)

VORSICHT!

- ▶ Ziehen Sie immer den Netzstecker, bevor Sie den Akku-Pack aus dem Ladegerät nehmen bzw. einsetzen.

HINWEIS

- ▶ Der empfohlene Umgebungstemperaturbereich für die Verwendung mit Werkzeugen und Batterien liegt zwischen -5 °C und 50 °C.
- ▶ Laden Sie den Akku-Pack nie, wenn die Umgebungstemperatur unterhalb 10 °C oder oberhalb 40 °C liegt. Soll ein Lithium-Ionen-Akku längere Zeit gelagert werden, muss regelmäßig der Ladezustand kontrolliert werden. Der optimale Ladezustand liegt zwischen 50 und 80%. Das Lagerungsklima soll kühl und trocken sein in einer Umgebungstemperatur zwischen 0 und 50 °C.
- ◆ Stecken Sie den Akku-Pack **13** in das Schnell-Ladegerät **8** (siehe Abb. A).
- ◆ Stecken Sie den Netzstecker in die Steckdose. Die grüne Ladekontroll-LED **12** leuchtet kurz auf, dann leuchtet die rote Ladekontroll-LED **11**.
- ◆ Die grüne Kontroll-LED **12** signalisiert Ihnen, dass der Ladevorgang abgeschlossen und der Akku-Pack **13** einsatzbereit ist.

ACHTUNG!

- ◆ Sollte die rote Ladekontroll-LED **11** blinken, dann ist der Akku-Pack **13** überhitzt und kann nicht aufgeladen werden.
- ◆ Sollte die rote und grüne Ladekontroll-LED **11** **12** gemeinsam blinken, dann ist der Akku-Pack **13** defekt.
- ◆ Schieben Sie den Akku-Pack **13** in das Gerät ein.
- ◆ Schalten Sie das Ladegerät zwischen aufeinanderfolgenden Ladevorgängen für mindestens 15 Minuten ab. Ziehen Sie dazu den Netzstecker.

Akku-Pack ins Gerät einsetzen/entnehmen

Akku-Pack einsetzen

- ◆ Lassen Sie den Akku-Pack **13** in das Gerät einrasten.

Akku-Pack entnehmen

- ◆ Drücken Sie die Taste zur Entriegelung **7** und entnehmen Sie den Akku-Pack **13**.

Akkuzustand prüfen

- ◆ Drücken Sie zum Prüfen des Akkuzustands die Taste Akkuzustand **10**.

Der Zustand bzw. die Restleistung wird in der Akku-Display-LED **9** wie folgt angezeigt:

ROT/ORANGE/GRÜN = maximale Ladung

ROT/ORANGE = mittlere Ladung

ROT = schwache Ladung – Akku aufladen

Inbetriebnahme

Ein- und ausschalten

Dauerbetrieb einschalten:

- ◆ Drücken Sie den EIN-/AUS-Schalter **1** erst nach rechts, um ihn dann nach vorne zu schieben, wie auf dem Pfeil des EIN-/AUS-Schalters **1** dargestellt.

Dauerbetrieb ausschalten

- ◆ Drücken Sie den EIN- /AUS-Schalter **1** hinten herunter und lassen ihn dann los.

Schneidtiefe einstellen

WARNUNG! VERLETZUNGSGEFAHR!

- ▶ Schalten Sie vor allen Arbeiten am Gerät das Gerät aus und entnehmen Sie den Akku.
- ◆ Lösen Sie die Schraube **3**, um den den Tiefenanschlag **4** zu justieren. Schieben Sie den Tiefenanschlag **4** auf die gewünschte Position, und ziehen Sie dann die Schraube **3** wieder fest. Vergewissern Sie sich vor dem Arbeiten, dass genügend Platz unter dem Werkstück vorhanden ist, damit das Schneidwerkzeug nicht unbeabsichtigt auf die Unterlage trifft.

Schneidvorgang

Stellen Sie die Schneidtiefe wie zuvor beschrieben ein.

- ◆ Schalten Sie das Gerät ein und warten Sie bis es die volle Drehzahl erreicht hat.
- ◆ Halten Sie das Gerät gut fest.
- ◆ Führen Sie das Gerät vorsichtig an das zu bearbeitende Werkstück.
- ◆ Führen Sie den Fräsvorgang mit gleichmäßiger Geschwindigkeit und gleichmäßigem Anpressdruck aus.

Wartung und Reinigung



WARNUNG! VERLETZUNGSGEFAHR!

Schalten Sie vor allen Arbeiten am Gerät das Gerät aus und entnehmen Sie den Akku.

Das Gerät ist wartungsfrei.

- Das Gerät muss stets sauber, trocken und frei von Öl oder Schmierfetten sein.
- Es dürfen keine Flüssigkeiten in das Innere der Geräte gelangen.
- Verwenden Sie zum Reinigen des Gehäuses ein trockenes Tuch. Verwenden Sie niemals Benzin, Lösungsmittel oder Reiniger, die Kunststoff angreifen.
- Soll ein Lithium-Ionen-Akku längere Zeit gelagert werden, muss regelmäßig der Ladezustand kontrolliert werden. Der optimale Ladezustand liegt zwischen 50 und 80%. Das optimale Lagerungsklima ist kühl und trocken.
- Lassen Sie den Austausch der Kohlebürsten ausschließlich durch die Servicestelle oder eine anerkannte Fachwerkstatt durchführen.

HINWEIS

- ▶ Nicht aufgeführte Ersatzteile (wie z. B. Schalter) können Sie über unsere Service-Hotline bestellen.

⚠️ WARNUNG!

- Lassen Sie Ihre Geräte von der Service-stelle oder einer Elektrofachkraft und nur mit Original-Ersatzteilen reparieren. Damit wird sichergestellt, dass die Sicherheit des Gerätes erhalten bleibt.
- Wenn ein Ersatz der Anschlussleitung erforderlich ist, dann ist dies vom Hersteller oder seinem Vertreter auszuführen, um Sicherheitsgefährdungen zu vermeiden.

Entsorgung



Werfen Sie Elektrowerkzeuge nicht in den Hausmüll!

Das nebenstehende Symbol einer durchgestrichenen Mülltonne auf Rädern zeigt an, dass dieses Gerät der Richtlinie 2012/19/EU unterliegt. Diese Richtlinie besagt, dass Sie dieses Gerät am Ende seiner Nutzungszeit nicht mit dem normalen Haushaltsmüll entsorgen dürfen, sondern in speziell eingerichteten Sammelstellen, Wertstoffhöfen oder Entsorgungsbetrieben abgeben müssen.

Diese Entsorgung ist für Sie kostenfrei. Schonen Sie die Umwelt und entsorgen Sie fachgerecht.

Für den deutschen Markt gilt

Beim Kauf eines Neugerätes haben Sie das Recht, das entsprechende Altgerät an Ihren Händler zurückzugeben. Händler von Elektro- und Elektronikgeräten mit einer Verkaufsfläche von mindestens 400 qm sowie Lebensmittelhändler mit einer Verkaufsfläche von mindestens 800 qm, die regelmäßig Elektro- und Elektronikgeräte verkaufen, sind außerdem verpflichtet, bis zu drei Altgeräte unentgeltlich zurückzunehmen, auch ohne dass ein Neugerät gekauft wird, wenn die Altgeräte in keiner Abmessung größer sind als 25 cm. LIDL bietet Ihnen Rücknahmemöglichkeiten direkt in den Filialen und Märkten an. Informieren Sie sich auch bei Ihrem Händler über die Rücknahmemöglichkeiten vor Ort.



Weitere Möglichkeiten zur Entsorgung des ausgedienten Produkts erfahren Sie bei Ihrer Gemeinde- oder Stadtverwaltung.



Werfen Sie Akkus nicht in den Hausmüll!

Defekte oder verbrauchte Akkus müssen gemäß Richtlinie 2006/66/EG recycelt werden. Batterien/Akkus sind als Sondermüll zu behandeln und müssen daher durch entsprechende Stellen (Händler, Fachhändler, öffentliche kommunale Stellen, gewerbliche Entsorgungsunternehmen) umweltgerecht entsorgt werden. Batterien/Akkus können giftige Schwermetalle enthalten.

Werfen Sie Batterien/Akkus daher nicht in den Hausmüll, sondern führen Sie diese einer separaten Sammlung zu. Geben Sie Batterien/Akkus nur im entladenen Zustand zurück.



Die Verpackung besteht aus umweltfreundlichen Materialien, die Sie über die örtlichen Recyclingstellen entsorgen können.



Entsorgen Sie die Verpackung umweltgerecht. Beachten Sie die Kennzeichnung auf den verschiedenen Verpackungsmaterialien und trennen Sie diese gegebenenfalls gesondert. Die Verpackungsmaterialien sind gekennzeichnet mit Abkürzungen (a) und Ziffern (b) mit folgender Bedeutung: 1–7: Kunststoffe, 20–22: Papier und Pappe, 80–98: Verbundstoffe.

Garantie der Kompernaß Handels GmbH

Sehr geehrte Kundin, sehr geehrter Kunde,

Sie erhalten auf dieses Gerät 3 Jahre Garantie ab Kaufdatum. Sofern im Lieferumfang enthalten, erhalten Sie auf die Akku-Packs der X12V und X20V Team Serie ebenfalls 3 Jahre Garantie ab Kaufdatum. Im Falle von Mängeln dieses Produkts stehen Ihnen gegen den Verkäufer des Produkts gesetzliche Rechte zu. Diese gesetzlichen Rechte werden durch unsere im Folgenden dargestellte Garantie nicht eingeschränkt.

Garantiebedingungen

Die Garantiefrist beginnt mit dem Kaufdatum. Bitte bewahren Sie den Kassenbon gut auf. Dieser wird als Nachweis für den Kauf benötigt.

Tritt innerhalb von drei Jahren ab dem Kaufdatum dieses Produkts ein Material- oder Fabrikationsfehler auf, wird das Produkt von uns – nach unserer Wahl – für Sie kostenlos repariert, ersetzt oder der Kaufpreis erstattet. Diese Garantieleistung setzt voraus, dass innerhalb der Dreijahresfrist das defekte Gerät und der Kaufbeleg (Kassenbon) vorgelegt und schriftlich kurz beschrieben wird, worin der Mangel besteht und wann er aufgetreten ist.

Wenn der Defekt von unserer Garantie gedeckt ist, erhalten Sie das reparierte oder ein neues Produkt zurück. Mit Reparatur oder Austausch des Produkts beginnt kein neuer Garantiezeitraum.

Garantiezeit und gesetzliche Mängelansprüche

Die Garantiezeit wird durch die Gewährleistung nicht verlängert. Dies gilt auch für ersetzte und reparierte Teile. Eventuell schon beim Kauf vorhandene Schäden und Mängel müssen sofort nach dem Auspacken gemeldet werden. Nach Ablauf der Garantiezeit anfallende Reparaturen sind kostenpflichtig.

Garantieumfang

Das Gerät wurde nach strengen Qualitätsrichtlinien sorgfältig produziert und vor Auslieferung gewissenhaft geprüft.

Die Garantieleistung gilt für Material- oder Fabrikationsfehler. Der Garantieumfang erstreckt sich nicht auf Produktteile, die normaler Abnutzung ausgesetzt sind und daher als Verschleißteile angesehen werden können, wie z. B. Sägeblätter, Ersatzklingen, Schleifpapiere, etc. oder auf Beschädigungen an zerbrechlichen Teilen, wie z. B. Schalter oder Teile, die aus Glas gefertigt sind.

Diese Garantie verfällt, wenn das Produkt beschädigt, nicht sachgemäß benutzt oder gewartet wurde. Für eine sachgemäße Benutzung des Produkts sind alle in der Bedienungsanleitung aufgeführten Anweisungen genau einzuhalten. Verwendungszwecke und Handlungen, von denen in der Bedienungsanleitung abgeraten oder vor denen gewarnt wird, sind unbedingt zu vermeiden.

Das Produkt ist nur für den privaten und nicht für den gewerblichen Gebrauch bestimmt. Bei missbräuchlicher und unsachgemäßer Behandlung, Gewaltanwendung und bei Eingriffen, die nicht von unserer autorisierten Serviceniederlassung vorgenommen wurden, erlischt die Garantie.

Garantieleistung gilt nicht bei

- normaler Abnutzung der Akkukapazität
- gewerblichen Gebrauch des Produktes
- Beschädigung oder Veränderung des Produktes durch den Kunden
- Missachtung der Sicherheits- und Wartungsvorschriften, Bedienungsfehler
- Schäden durch Elementarereignisse

Abwicklung im Garantiefall

Um eine schnelle Bearbeitung Ihres Anliegens zu gewährleisten, folgen Sie bitte den folgenden Hinweisen:

- Bitte halten Sie für alle Anfragen den Kassenbon und die Artikelnummer (IAN) 413096_2207 als Nachweis für den Kauf bereit.
- Die Artikelnummer entnehmen Sie bitte dem Typenschild am Produkt, einer Gravur am Produkt, dem Titelblatt der Bedienungsanleitung (unten links) oder dem Aufkleber auf der Rück- oder Unterseite des Produktes.
- Sollten Funktionsfehler oder sonstige Mängel auftreten, kontaktieren Sie zunächst die nachfolgend benannte Serviceabteilung **telefonisch** oder per **E-Mail**.
- Ein als defekt erfasstes Produkt können Sie dann unter Beifügung des Kaufbelegs (Kassenbon) und der Angabe, worin der Mangel besteht und wann er aufgetreten ist, für Sie portofrei an die Ihnen mitgeteilte Serviceanschrift übersenden.



Auf www.lidl-service.com können Sie diese und viele weitere Handbücher, Produktvideos und Installationssoftware herunterladen.

Mit diesem QR-Code gelangen Sie direkt auf die Lidl-Service-Seite (www.lidl-service.com) und können mittels der Eingabe der Artikelnummer (IAN) 413096_2207 Ihre Bedienungsanleitung öffnen.

Service

DE **Service Deutschland**
Tel.: 0800 5435 111 (kostenfrei
aus dem dt. Festnetz/Mobilfunknetz)
E-Mail: kompernass@lidl.de

AT **Service Österreich**
Tel.: 0800 447 744
E-Mail: kompernass@lidl.at

CH **Service Schweiz**
Tel.: 0800 56 44 33
E-Mail: kompernass@lidl.ch

IAN 413096_2207

Importeur

Bitte beachten Sie, dass die folgende Anschrift keine Serviceanschrift ist. Kontaktieren Sie zunächst die benannte Servicestelle.

KOMPERNASS HANDELS GMBH
BURGSTRASSE 21
44867 BOCHUM
GERMANY
www.kompernass.com

Original-Konformitätserklärung

Wir, KOMPERNASS HANDELS GMBH, Dokumentenverantwortlicher: Herr Semi Uguzlu, BURGSTR. 21, 44867 BOCHUM, Deutschland, erklären hiermit, dass dieses Produkt mit den folgenden Normen, normativen Dokumenten und EG-Richtlinien übereinstimmt:

Maschinenrichtlinie

(2006/42/EG)

Elektromagnetische Verträglichkeit

(2014/30/EU)

RoHS-Richtlinie

(2011/65/EU)*

* Die alleinige Verantwortung für die Ausstellung dieser Konformitätserklärung trägt der Hersteller. Der oben beschriebene Gegenstand der Erklärung erfüllt die Vorschriften der Richtlinie 2011/65/EU des Europäischen Parlaments und des Rates vom 8. Juni 2011 zur Beschränkung der Verwendung bestimmter gefährlicher Stoffe in Elektro- und Elektronikgeräten.

Angewandte harmonisierte Normen

EN 62841-1:2015

EN 62841-2-17:2017

EN IEC 55014-1:2021

EN IEC 55014-2:2021

EN IEC 63000:2018

EN ISO 12100:2010

Typbezeichnung der Maschine: Akku-Rotationsschneider 20 V PRSA 20-Li A1

Herstellungsjahr: 12-2022

Seriennummer: IAN 413096_2207

Bochum, 17.11.2022



Semi Uguzlu

- Qualitätsmanager -

Technische Änderungen im Sinne der Weiterentwicklung sind vorbehalten.

Ersatz-Akku und Ladegerät Bestellung

Sie können einen Ersatz-Akku oder ein Ladegerät bequem im Internet unter www.kompernass.com dauerhaft nachbestellen.



- ◆ Scannen Sie den QR-Code mit Ihrem Smartphone/Tablet.
Mit diesem QR-Code gelangen Sie direkt auf unsere Webseite und können die verfügbaren Ersatzteile einsehen und bestellen.

HINWEIS

- ▶ Sollten Sie Probleme mit der Online-Bestellung haben, können Sie sich telefonisch oder per E-Mail an unser Servicecenter wenden.
- ▶ Geben Sie immer die Artikelnummer (IAN) 41 3096_2207 bei Ihrer Bestellung mit an.
- ▶ Bitte beachten Sie, dass nicht für alle Lieferländer eine Online-Bestellung von Ersatzteilen möglich ist.

KOMPERNASS HANDELS GMBH

BURGSTRASSE 21

44867 BOCHUM

GERMANY

www.kompernass.com

Információk állása · Stanje informacij · Stav informací

Stav informácií · Stand der Informationen:

11 / 2022 · Ident.-No.: PRSA20-LiA1-112022-1

IAN 413096_2207

