



LED BIKE LIGHT SET

LED-FIETSLAMPENSET

Montage-, bedienings- en veiligheidsinstructies

DE AT CH

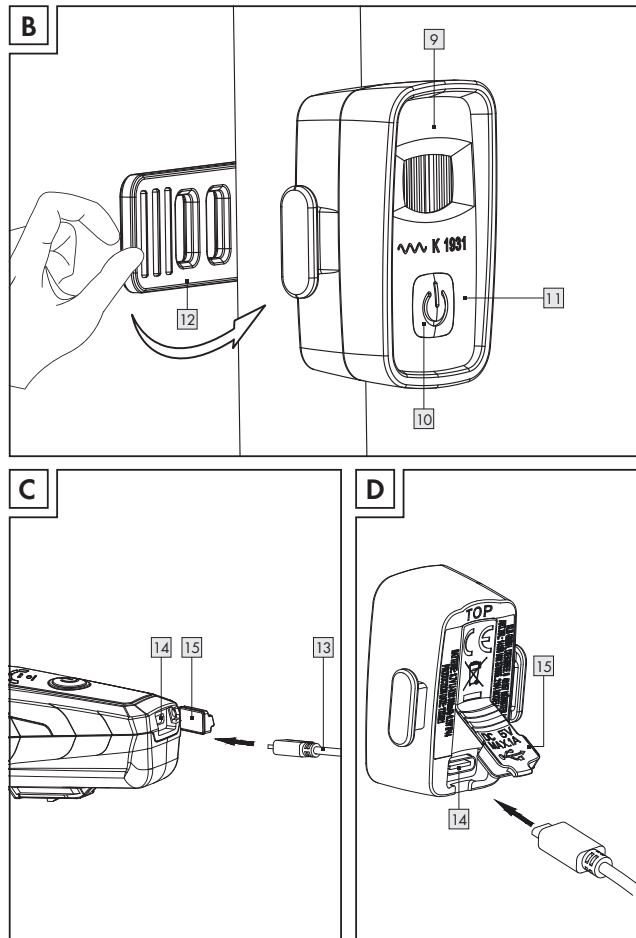
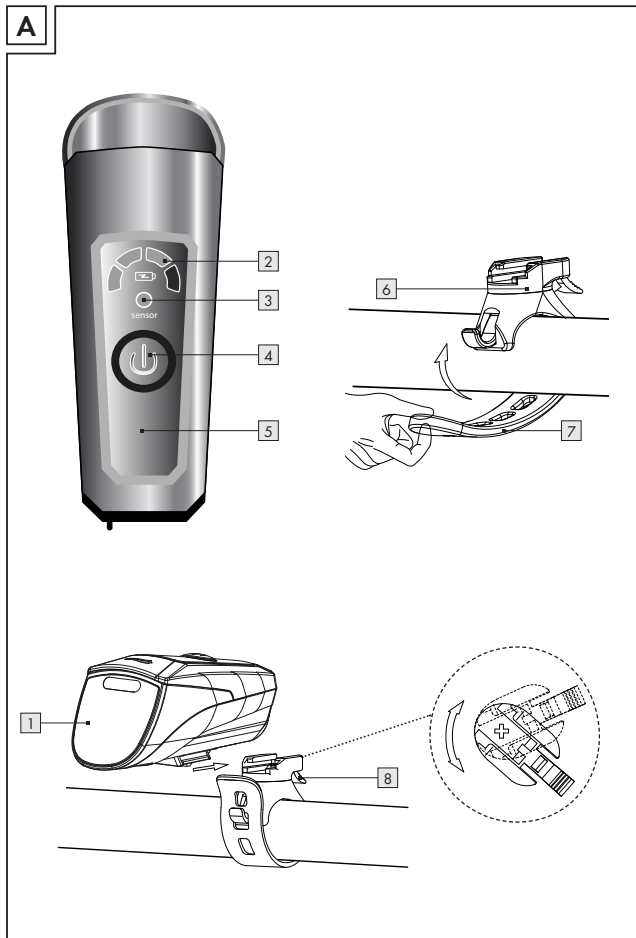
LED-FAHRRADLEUCHTEN-SET

Bedienungs- und Sicherheitshinweise

IAN 436303_2304

Artikel-Nr.: 14234

NL



Legenda van de gebruikte pictogrammen			
	Lees a.u.b. de aanwijzingen!		USB - Universal Serial Bus - interface voor het aansluiten aan bijv. een computer (alleen opladen)
	Levensgevaar en kans op ongevallen voor kleuters en kinderen!		Duits keurmerk van het Kraftfahrt Bundesamt (K met volgend registratienummer)
	Neem de waarschuwingen en veiligheidsinstructies in acht!		Producten en verpakkingen moeten milieubewust worden afgevoerd
	Voorzichtig! Explosiegevaar!		Recyclingcode voor de afvoer van karton
	Elektrische en elektronische apparaten horen niet thuis in het huisafval.		Het product voldoet aan de geldende productspecifieke Europese richtlijnen
	Batterijen en accu's horen niet thuis in het huisafval.		Gelijkstroomspanning
	Accu-controlesysteem koplamp		Spatwaterdicht, beschermd tegen vreemde voorwerpen
	Verpakking gemaakt van verantwoorde materialen		Veiligheidsinstructies Instructies
	Schakelaar voor het aan-/uitschakelen		

Veiligheidsinstructies

- LEVENSGEVAAR EN KANS OP ONGEVALLen VOOR KLEUTERS EN KINDEREN!** Laat kinderen nooit zonder toezicht bij het verpakkingsmateriaal, er bestaat verstikkingsgevaar door het inslikken van verpakkingsonderdelen. Kinderen onderschatten vaak de gevaren.
- Houd het product altijd buiten het bereik van kinderen. Het product is geen speelgoed!

- Dit product kan door kinderen vanaf 8 jaar en ouder alsmede door personen met verminderde fysieke, sensorische of mentale vaardigheden of een gebrek aan ervaring en kennis worden gebruikt, als zij onder toezicht staan of geïnstrueerd werden met betrekking tot het veilige gebruik van het product en zij de hieruit voortvloeiende gevaren begrijpen. Kinderen mogen niet met het product spelen. Reiniging en onderhoud mogen niet door kinderen zonder toezicht worden uitgevoerd. Houd er rekening mee dat beschadigingen door ondeskundig gebruik, het negeren van de gebruiksaanwijzing of ingrepen door niet-geautoriseerde personen van de garantie zijn uitgesloten.
- Haal het product in geen geval uit elkaar. Door ondeskundige reparaties kunnen aanzienlijke gevaren voor de gebruiker ontstaan. Laat reparaties alleen door een vakman uitvoeren. Het is niet mogelijk om de led(s) of de batterijen te vervangen.
- LEVENSGEVAAR EN GEVAAR VOOR ONGEVALLen!** Bij gebruik van een verkeerde oplader kunnen de koplamp **1** en het achterlicht **9** beschadigd of oververhit raken en zelfs exploderen. In dit geval vervalt de garantie.
- De IP44 bescherming is alleen gegarandeerd bij volledig gesloten USB-C laadaansluiting **14** met behulp van rubberen afdekking **15**.
- Kijk niet in het licht van de lamp. Het kan schadelijk zijn voor uw ogen.

Veiligheidsinstructies voor accu's

- VOORZICHTIG! EXPLOSIEGEVAAR!** Houd accu's uit de buurt van kinderen, gooi de accu's niet in open vuur, sluit ze niet kort en demonteer ze niet.
- Bij het negeren van de instructies kunnen de accu's over hun eindspanning heen ontladen worden. In dat geval bestaat het gevaar dat ze gaan lekken.
- Vermijd contact met huid, ogen en slijmvliezen als vloeistof uit de accu's gelekt is. Spoel in geval van contact met batterijzuur de desbetreffende plekken direct af met voldoende schoon water en raadpleeg onmiddellijk een arts.
- Opmerking:** als de rode led van het accu-controlesysteem **2** in de koplamp **1** of de blauwe led van het accu-controlesysteem **11** in het achterlicht **9** brandt, dient u de accu's zo snel mogelijk op te laden.

LED-fietslampenset

1. Inleiding

Hartelijk gefeliciteerd met de aankoop van uw nieuwe product. U heeft daarmee voor een hoogwaardig product gekozen. De gebruiksaanwijzing is een onderdeel van dit product. Ze bevat belangrijke aanwijzingen voor de veiligheid, de montage en de verwijdering. Maak uzelf vóór gebruik van het product vertrouwd met alle bedienings- en veiligheidsinstructies. Gebruik het product alleen zoals beschreven en voor de aangegeven toepassingen. Geef ook alle documenten mee wanneer u het product aan derden doorgeeft.

1.1 Correct gebruik

Dit product is geschikt voor de verlichting van de rijbaan tijdens het fietsen. Het led-fietsverlichtingsset is als enkele verlichting voor alle fietsen toegelaten. De lichtbundel mag niet door andere onderdelen van de fiets of door bagage worden belemmerd. Dit product is bedoeld voor gebruik buitenshuis. Een ander gebruik dan eerder beschreven of een verandering aan het product is niet toegestaan en kan tot letsel en tot schade aan het product leiden. De fabrikant is niet aansprakelijk voor schade als gevolg van onjuist gebruik. Het product is niet bestemd voor commercieel gebruik.

1.2 Beschrijving van de onderdelen

1 Koplamp	9 Achterlicht
2 Accu-controlesysteem koplamp	10 Aan-/uit-knop achterlicht
3 Sensor-controlelampje koplamp	11 Accu-controlesysteem achterlicht
4 Aan-/uit-knop koplamp	12 Rubberen beugel houder achterlicht
5 Sensor koplamp	13 USB-C-laadkabel
6 Houder koplamp	14 USB-C-laadbus (koplamp en achterlicht)
7 Rubberen beugel koplamp-houder	15 Rubberen afdekking
8 Vergrendeling koplamp	

1.3 Omvang van de levering

1 koplamp	1 USB-C-laadkabel
1 achterlicht	1 montagehandleiding/ gebruiksaanwijzing
1 bevestigingsrubber achterlichthouder	
1 koplamphouder	

1.4 Technische gegevens

Koplamp (zelfdimmend)	Li-ion-accu:	1800 mAh, 3,7V
Type-aanduiding: LI-4A-C/XC-266T-70	Ingang:	5V DC max. 1A
Nominaal vermogen: 2W	Achterlicht	
Beschermingsklasse: IP44	Type-aanduiding: LR-4C/XC-355A	Nominaal vermogen: 0,2W

Beschermingsklasse: IP44
Li-ion-accu: 300 mAh, 3,7V
Ingang: 5V DC max. 1A
Opmerking: de leds en batterijen kunnen niet worden vervangen.
Opmerking: als de led het einde van zijn levensduur heeft bereikt, moet het product overeenkomstig hoofdstuk 5 worden weggegooid.

2. Montage

2.1 Koplamp monteren (zie afb. A)

- Plaats de houder **6** op de gewenste plek aan het stuur.
- Bevestig de houder **6** met de rubberen beugel **7** aan het stuur. Let er daarbij op dat er zich geen voorwerpen voor de koplamp **1** bevinden.
- Breng de rubberen beugel **7** onder spanning aan. Gebruik hiervoor geen gereedschap om beschadigingen te vermijden.
- Om de optimale hoek in rijrichting in te stellen, draait u de koplamp **1** in de juiste positie (zie afb. A).
- Schuif de koplamp **1** op de houder **6** totdat deze hoorbaar vastklikt.
- Om hem los te maken drukt u op de vergrendeling van de koplamp **8** en schuift u de koplamp **1** uit de houder **6** naar voren.
- LET OP!** Controleer regelmatig de juiste instelling van uw koplamp. De lichtkegel moet rechtuit in de rijrichting wijzen en mag niet te hoog zijn ingesteld, om het tegemoet komend verkeer niet te verblinden.

2.2 Achterlicht monteren (zie afb. B)

- Plaats het achterlicht **9** op de zadelpen. Let er daarbij op dat er zich geen voorwerpen voor het achterlicht **9** bevinden.
- Breng het bevestigingsrubber **12** onder spanning aan. Gebruik hiervoor geen gereedschap, om beschadigingen te vermijden.
- Om het achterlicht **9** eraf te halen, mag niet u het bevestigingsrubber **12** los.
- LET OP!** Het achterlicht moet zo worden gemonteerd en afgesteld dat de referentie-as parallel aan de lengteas van het voertuig en parallel aan de rijbaan loopt.

3. Bediening

3.1 In-/uitschakelen

De koplamp **1** beschikt over drie lichtsterktes.

Aan-/uitschakelaar 4	
eerste keer drukken (ca 1 sec. ingedrukt houden)	Auto-modus: de koplamp 1 is met een sensor 5 uitgerust die de lichtsterkte van de koplamp 1 automatisch aanpast aan de helderheid van de omgeving. Bij actieve sensor 5 (auto-modus) knippert het sensor-controlelampje 3 groen.

6.2 Omvang van de garantie

Het product werd volgens strenge kwaliteitsrichtlijnen zorgvuldig geproduceerd en voor de levering grondig getest. De garantie geldt voor materiaal- of productiefouten. De garantie is niet van toepassing op productonderdelen, die onderhevig zijn aan normale slijtage en hierdoor als aan slijtage onderhevige onderdelen gelden, of voor breekbare onderdelen, zoals bijv. schakelaar, accu's of dergelijke glazen onderdelen. Deze garantie komt te vervallen als het product beschadigd is of niet correct is gebruikt of onderhouden. Voor een deskundig gebruik van het product moeten alle in de gebruiksaanwijzing vermelde instructies exact worden nageleefd. Toepassingsdoeleinden en handelingen waar in de gebruiksaanwijzing van wordt afgeraden of waar voor gewaarschuwd wordt, moeten absoluut worden vermeden. Het product is uitsluitend bestemd voor privégebruik en niet voor commerciële doeleinden. Bij verkeerd gebruik en ondeskundige behandeling, bij gebruik van geweld en bij reparaties die niet door een door ons geautoriseerd servicefiliaal zijn uitgevoerd, vervalt de garantie. Om een snelle afhandeling van uw reclamatie te waarborgen dient u de volgende instructies in acht te nemen: Houd bij alle vragen alstublieft de kassabon en het artikelnummer als bewijs van aankoop bij de hand. Het artikelnummer vindt u op de typeplaatje of op het titelblad van uw gebruikershandleiding. Wanneer er storingen in de werking of andere gebreken optreden, neem dan eerst contact op met de hierna genoemde service-afdeling per telefoon of e-mail. Een als defect geregistreerd product kunt u dan samen met uw aankoopbewijs (kassabon) en vermelding van de concrete schade alsmede het tijdstip van optreden franco aan het u meegedeelde servicepunt verzenden. Let erop dat de service-afdeling altijd voorafgaand aan de levering geïnformeerd dient te worden! Op www.lidl-service.com kunt u deze en vele andere handboeken, productvideo's en software downloaden.

7. Service-adressen

NL
KLB GmbH
Diekbree 8
48157 Münster
DUITSLAND
Tel: +49 2 51 132 37 57
E-mail: nl@klb-service.eu
www.klb-service.eu
IAN 436303_2304

Defecte of verbruikte batterijen moeten volgens de richtlijn 2006/66/EG of aanpassingen hierop worden gerecycled. Geef de batterijen en/of het product af bij de daarvoor bestemde verzamelstations.

Onjuiste afvoer van batterijen veroorzaakt milieuschade!

Batterijen mogen niet via het huisvuil worden afgevoerd. Ze kunnen giftige zware metalen bevatten en vallen onder het chemisch afval. De chemische symbolen van de zware metalen zijn: Cd = cadmium, Hg = kwik, Pb = lood. Geef verbruikte batterijen daarom af bij een gemeentelijk inzamelpunt.

Bij onjuiste afvoer van de accu's gaan waardevolle stoffen verloren en vanwege de schadelijke stoffen in de accu's kunnen er grote gevaren voor gezondheid en milieu ontstaan. Door middel van gescheiden inzameling/afvoer van accu's worden gevaren voor de gezondheid en het milieu voorkomen en door recycling waardevolle grondstoffen teruggevoerd.

De ingebouwde accu kan niet voor afvoer uitgebouwd worden. Lever het complete product in met een volledig ontladen batterij bij een inzamelpunt voor oude elektronica.

6. Garantie

Geachte klant, Op dit product verlenen wij 3 jaar garantie vanaf aankoopdatum. In geval van gebreken aan dit product kunt u een rechtmatig beroep doen op de verkoper van het product. Deze wettelijke rechten worden door onze hierna vermelde garantievoorwaarden niet beperkt.

6.1 Garantievoorwaarden

De garantieperiode gaat in op de aankoopdatum. Bewaar a.u.b. de originele kassabon goed. Dit document geldt als aankoopbewijs. Wanneer binnen drie jaar na de aankoopdatum van dit product een materiaal- of productiefout optreedt, dan wordt het product door ons - naar onze keuze - gratis voor u gerepareerd of vervangen. Deze garantie vereist dat het defecte product en het aankoopbewijs (kassabon) binnen drie jaar na aankoop worden aangeleverd en dat schriftelijk kort wordt beschreven wat het defect is en wanneer het is opgetreden. Wanneer het defect onder onze garantie valt, ontvangt u het gerepareerde product of een nieuw product retour. Door de reparatie of het vervangen van het product begint geen nieuwe garantieperiode. De garantieperiode wordt niet verlengd door een garantiegeval. Dit geldt eveneens voor vervangen en gerepareerde onderdelen. Eventueel al bij de aankoop aanwezige schade en gebreken moeten direct na het uitpakken worden gemeld. Na afloop van de garantieperiode dienen reparaties te worden betaald.

Legende der verwendeten Piktogramme			
	Anweisungen lesen!		USB - Universal Serial Bus - Verbindungsstelle zum Anschluss, z. B. an einen Computer (nur aufladen)
	Lebens- und Unfallgefahr für Kleinkinder und Kinder!		Deutsches Prüfzeichen des Kraftfahrt-Bundesamtes (K mit nachfolgender Zulassungsnummer)
	Warn- und Sicherheitshinweise beachten!		Produkte und Verpackungen sollen umweltschonend entsorgt werden.
	Vorsicht! Explosionsgefahr!		Recycling-Code zur Entsorgung von Pappe
	Elektro- und Elektronikgeräte dürfen nicht im Hausmüll entsorgt werden.		Produkt entspricht den produktspezifisch geltenden europäischen Richtlinien.
	Batterien und Akkus dürfen nicht im Hausmüll entsorgt werden.		Gleichstrom/-spannung
	Akku-Kontrollsystem Scheinwerfer		Spritzwassergeschützt, Schutz vor Fremdkörpern
	Verpackung aus verantwortungsvollen Quellen		Sicherheitshinweise Handlungsanweisungen
	Schalter zum Ein-/Aus-schalten		

Sicherheitshinweise

- LEBENS- UND UNFALLGEFAHR FÜR KLEINKINDER UND KINDER!** Lassen Sie Kinder niemals unbeaufsichtigt mit dem Verpackungsmaterial, denn es besteht Erstickungsgefahr durch das Verschlucken von Verpackungsteilen. Kinder unterschätzen häufig die Gefahren.
- Halten Sie das Produkt stets von Kindern fern. Das Produkt ist kein Spielzeug!

- Dieses Produkt kann von Kindern ab 8 Jahren und darüber sowie von Personen mit verringerten physischen, sensorischen oder mentalen Fähigkeiten oder Mangel an Erfahrung und Wissen benutzt werden, wenn sie beaufsichtigt oder bezüglich des sicheren Gebrauchs des Produktes unterwiesen wurden und die daraus resultierenden Gefahren verstehen. Kinder dürfen nicht mit dem Produkt spielen. Reinigung und Benutzerwartung dürfen nicht von Kindern ohne Beaufsichtigung durchgeführt werden. Beachten Sie, dass Beschädigungen durch unsachgemäße Handhabung, Nichtbeachtung der Bedienungsanleitung oder Eingriff durch nicht autorisierte Personen von der Gewährleistung ausgeschlossen sind.
- Nehmen Sie das Produkt keinesfalls auseinander. Durch unsachgemäße Reparaturen können erhebliche Gefahren für den Benutzer entstehen. Lassen Sie Reparaturen nur von Fachkräften durchführen. Ein Wechsel der LED(s) sowie der Akkus ist nicht möglich.
- **⚠️ LEBENS- UND UNFALLGEFAHR!** Bei Verwendung eines falschen Ladegerätes können der Scheinwerfer **[1]** und das Rücklicht **[9]** beschädigt werden, überhitzen und sogar explodieren. In diesem Fall erlischt die Gewährleistung.
- ⚠️ Der IP44 Schutz ist nur bei vollständig geschlossener USB-C-Ladebuchse **[14]** mithilfe der Gummiabdeckung **[15]** gewährleistet.
- ⚠️ Schauen Sie nicht in das Scheinwerferlicht. Es kann Ihren Augen schaden.

Sicherheitshinweise zu Akkus

- **⚠️ VORSICHT! EXPLOSIONSGEFAHR!** Halten Sie Akkus von Kindern fern, werfen Sie die Akkus nicht ins Feuer, schließen Sie sie nicht kurz und nehmen Sie sie nicht auseinander.
 - Bei Nichtbeachtung der Hinweise können die Akkus über ihre Endspannung hinaus entladen werden. Es besteht dann die Gefahr des Auslaufens.
 - Vermeiden Sie Kontakt mit Haut, Augen und Schleimhäuten, falls Flüssigkeit aus den Akkus ausgetreten ist. Spülen Sie bei Kontakt mit Batteriesäure die betroffenen Stellen sofort mit reichlich klarem Wasser und suchen Sie umgehend einen Arzt auf.
- Hinweis:** Leuchtet die rote LED des Akku-Kontrollsystems **[2]** im Scheinwerfer **[1]** oder die blaue LED des Akku-Kontrollsystems **[11]** im Rücklicht **[9]** auf, so laden Sie die Akkus umgehend wieder auf.

LED-Fahrradleuchten-Set

1. Einleitung

i Herzlichen Glückwunsch zum Kauf Ihres neuen Produktes. Sie haben sich damit für ein hochwertiges Produkt entschieden. Die Bedienungsanleitung ist Bestandteil dieses Produktes. Sie enthält wichtige Hinweise zur Sicherheit, Montage und Entsorgung. Machen Sie sich vor der Benutzung des Produktes mit allen Bedien- und Sicherheitshinweisen vertraut. Benutzen Sie das Produkt nur wie beschrieben und für die angegebenen Einsatzbereiche. Händigen Sie alle Unterlagen bei Weitergabe des Produktes an Dritte mit aus.

1.1 Bestimmungsgemäße Verwendung

Das Produkt ist zur Fahrbahnausleuchtung beim Fahrradfahren geeignet. Das LED-Fahrradleuchten-Set ist für alle Fahrräder als alleinige Beleuchtung zugelassen. Der Lichtkegel darf durch keine anderen Fahrradteile oder Gepäckstücke behindert werden. Das Produkt ist zur Anwendung im Außenbereich bestimmt. Eine andere Verwendung als zuvor beschrieben oder eine Veränderung des Produktes ist nicht zulässig und kann zu Verletzungen und Beschädigungen des Produktes führen. Für aus unsachgemäßer Verwendung entstandene Schäden übernimmt der Hersteller keine Haftung. Das Produkt ist nicht für den gewerblichen Einsatz bestimmt.

1.2 Teilebeschreibung

[1] Scheinwerfer
[2] Akku-Kontrollsystem Scheinwerfer
[3] Sensor-Kontrollleuchte Scheinwerfer
[4] Ein-/Aus-Schalter Scheinwerfer
[5] Sensor Scheinwerfer
[6] Halter Scheinwerfer
[7] Gummilasche Halter Scheinwerfer
[8] Scheinwerferarretierung

1.3 Lieferumfang

1 Scheinwerfer
1 Rücklicht
1 Gummilasche Halter Rücklicht
1 Halter Scheinwerfer
1 USB-C-Ladekabel
1 Montage- und Bedienungsanleitung

1.4 Technische Daten

Scheinwerfer (selbstabblendend)
Typ-Bezeichnung: U-4A-C/XC-266T-70
Nennleistung: 2W
Schutzart: IP44
Li-Ion-Akku: 1800mAh, 3,7V
Eingang: 5V DC max. 1A

[9] Rücklicht
[10] Ein-/Aus-Schalter Rücklicht
[11] Akku-Kontrollsystem Rücklicht
[12] Gummilasche Halter Rücklicht
[13] USB-C-Ladekabel
[14] USB-C-Ladebuchse (Scheinwerfer und Rücklicht)
[15] Gummiabdeckung

Rücklicht
Typ-Bezeichnung: LR-4C/XC-355A
Nennleistung: 0,2W
Schutzart: IP44
Li-Ion-Akku: 300mAh, 3,7V
Eingang: 5V DC max. 1A

Defekte oder verbrauchte Batterien/Akkus müssen gemäß Richtlinie 2006/66/EG und deren Änderungen recycelt werden. Geben Sie Batterien/Akkus und/oder das Produkt über die angebotenen Sammeleinrichtungen zurück.

⚠️ Umweltschäden durch falsche Entsorgung der Batterien/Akkus!

Batterien/Akkus dürfen nicht über den Hausmüll entsorgt werden. Sie können giftige Schwermetalle enthalten und unterliegen der Sondermüllbehandlung. Die chemischen Symbole der Schwermetalle sind wie folgt: Cd = Cadmium, Hg = Quecksilber, Pb = Blei. Geben Sie deshalb verbrauchte Batterien/Akkus bei einer kommunalen Sammelstelle ab.

6. Garantie

Sehr geehrte Kundin, sehr geehrter Kunde, Sie erhalten auf dieses Produkt 3 Jahre Garantie ab Kaufdatum. Im Falle von Mängeln dieses Produktes stehen Ihnen gegen den Verkäufer des Produktes gesetzliche Rechte zu. Diese gesetzlichen Rechte werden durch unsere im Folgenden dargestellte Garantie nicht eingeschränkt.

6.1 Garantiebedingungen

Die Garantiefrist beginnt mit dem Kaufdatum. Bitte bewahren Sie den Original-Kassenbon gut auf. Diese Unterlage wird als Nachweis für den Kauf benötigt. Tritt innerhalb von drei Jahren ab dem Kaufdatum dieses Produktes ein Material- oder Fabrikationsfehler auf, wird das Produkt von uns – nach unserer Wahl – für Sie kostenlos repariert oder ersetzt. Diese Garantieleistung setzt voraus, dass innerhalb der Drei-Jahres- Frist das defekte Produkt und der Kaufbeleg (Kassenbon) vorgelegt und schriftlich kurz beschrieben wird, worin der Mangel besteht und wann er aufgetreten ist. Wenn der Defekt von unserer Garantie gedeckt ist, erhalten Sie das reparierte oder ein neues Produkt zurück. Mit Reparatur oder Austausch des Produktes beginnt kein neuer Garantiezeitraum. Die Garantiezeit wird durch die Gewährleistung nicht verlängert. Dies gilt auch für ersetzte und reparierte Teile. Eventuell schon beim Kauf vorhandene Schäden und Mängel müssen sofort nach dem Auspacken gemeldet werden. Nach Ablauf der Garantiezeit anfallende Reparaturen sind kostenpflichtig.

6.2 Garantieuumfang

Das Produkt wurde nach strengen Qualitätsrichtlinien sorgfältig produziert und vor Anlieferung gewissenhaft geprüft. Die Garantieleistung gilt für Material- oder Fabrikationsfehler. Diese Garantie erstreckt sich nicht auf Produktteile, die normaler Abnutzung ausgesetzt sind und daher als Verschleißteile angesehen werden können oder für Beschädigungen an zerbrechlichen Teilen, z. B. Schalter, Akkus oder die aus Glas gefertigt sind. Diese Garantie verfällt, wenn das Produkt beschädigt, nicht sachgemäß benutzt oder gewartet wurde. Für eine sachgemäße Benutzung des Produktes sind alle in der Bedienungsanleitung

Hinweis: Die LEDs und Akkus sind nicht wechselbar.

Hinweis: Wenn die LED ihr Lebensende erreicht hat, ist das Produkt entsprechend Kapitel 5 zu entsorgen.

2. Montage

2.1 Scheinwerfer montieren (s. Abb. A)

- Positionieren Sie den Halter **[6]** an der gewünschten Stelle am Lenker.
 - Befestigen Sie den Halter **[6]** mit der Gummilasche **[7]** am Lenker. Achten Sie dabei darauf, dass sich keine Gegenstände vor dem Scheinwerfer **[1]** befinden.
 - Haken Sie die Gummilasche **[7]** unter Spannung ein. Verwenden Sie hierzu kein Werkzeug, um Beschädigungen zu vermeiden.
 - Um den optimalen Winkel zur Fahrtrichtung einzustellen, drehen Sie den Scheinwerfer **[1]** in die richtige Position (siehe Abb. A).
 - Schieben Sie den Scheinwerfer **[1]** auf den Halter **[6]**, bis er hörbar einrastet.
 - Zum Lösen drücken Sie die Scheinwerferarretierung **[8]** und schieben den Scheinwerfer **[1]** vom Halter **[6]** aus nach vorne.
- ACHTUNG!** Überprüfen Sie regelmäßig die richtige Einstellung Ihres Scheinwerfers. Der Lichtkegel muss geradeaus in Fahrtrichtung zeigen und darf nicht zu hoch eingestellt sein, um den Gegenverkehr nicht zu blenden.

2.2 Rücklicht montieren (s. Abb. B)

- Positionieren Sie das Rücklicht **[9]** an der Sattelstütze. Achten Sie dabei darauf, dass sich keine Gegenstände vor dem Rücklicht **[9]** befinden.
 - Haken Sie die Gummilasche **[12]** unter Spannung ein. Verwenden Sie hierzu kein Werkzeug, um Beschädigungen zu vermeiden.
 - Zum Abnehmen des Rücklichts **[9]** lösen Sie die Gummilasche **[12]**.
- ACHTUNG!** Das Rücklicht muss so angebaut und eingestellt werden, dass die Bezugsachse parallel zur Fahrzeuglängsmittlebene und parallel zur Fahrbahn liegt.

3. Bedienung

3.1 Ein-/Ausschalten

Der Scheinwerfer **[1]** besitzt drei Leuchtstärken.

Ein-/Aus-Schalter [4]	
erstes Mal drücken (ca. 1 Sek. gedrückt halten)	Auto-Modus: Der Scheinwerfer [1] ist mit einem Sensor [5] ausgerüstet, der die Helligkeit des Scheinwerfers [1] je nach Umgebungshelligkeit automatisch regelt. Bei aktivem Sensor [5] (Auto-Modus) blinkt die Sensor-Kontrollleuchte [3] grün.
zweites Mal drücken	Power-Modus (70 Lux) für Fahrten in unbeleuchteter Umgebung
drittes Mal drücken	Standard-Modus (30 Lux) für Fahrten in beleuchteter Umgebung

viertes Mal drücken	Eco-Modus (15 Lux) für Fahrten in gut beleuchteter Umgebung
fünftes Mal drücken	Zurück zum Auto-Modus: Der Scheinwerfer [1] ist mit einem Sensor [5] ausgerüstet, der die Helligkeit des Scheinwerfers [1] je nach Umgebungshelligkeit automatisch regelt. Bei aktivem Sensor [5] (Auto-Modus) blinkt die Sensor-Kontrollleuchte [3] grün.

- Schalten Sie den Scheinwerfer durch Gedrückthalten des Schalters **[4]** für ca. 1 Sekunde aus. **Memory-Funktio**n: Beim Ausschalten wird der aktive Modus gespeichert und beim Wiedereinschalten aktiv.

Akku-Ladezustand:	Funktionsweise des Akku-Kontrollsystems [2]
100%–75 %	4 grüne LEDs leuchten
75%–50 %	3 grüne LEDs leuchten
50%–25 %	2 grüne LEDs leuchten
25%–10 %	1 grüne LED leuchtet
10%–0%	1 rote LED blinkt

Nach dem Aufleuchten des Akku-Kontrollsystems **[2]** des Scheinwerfers leuchtet dieser noch mindestens 30 Minuten.

3.2 Rücklicht **[9]**

Ein-/Aus-Schalter [10]	
einmal drücken	einschalten
zweimal drücken	ausschalten

Nach dem Aufleuchten des Akku-Kontrollsystems **[11]** des Rücklichtes leuchtet dieses noch mindestens 30 Minuten.

3.3 Scheinwerfer/Rücklicht laden (s. Abb. C + D)

- Entfernen Sie die Gummiabdeckung von der USB-C-Ladebuchse **[12]** und verbinden das USB-C-Ladekabel **[13]** mit der USB-C-Ladebuchse **[14]**.
- Anschließend verbinden Sie den USB-C-Stecker des USB-C-Ladekabels **[13]** mit einem Computer/Laptop/Ladegerät mit USB-Anschluss mit 5V DC max. 1 A. Bei Verwendung von Ladegeräten mit anderen Spezifikationen können die Akkus und damit der Scheinwerfer und das Rücklicht beschädigt werden. In diesem Fall erlischt die Gewährleistung.

DE/AT/CH

DE/AT/CH

DE/AT/CH

DE/AT/CH

- Scheinwerfer **[1]** und Rücklicht **[9]** verfügen über ein Akku-Kontrollsystem. Das Akku-Kontrollsystem **[2]** des Scheinwerfers blinkt rot auf, sobald die Akkus entladen sind und aufgeladen werden müssen. Das Akku-Kontrollsystem **[11]** des Rücklichtes leuchtet blau, sobald die Akkus entladen sind und aufgeladen werden müssen. Während des Ladevorgangs des Rücklichts leuchtet das Akku-Kontrollsystem grün. Während des Ladevorgangs des Scheinwerfers blinkt das Akku-Kontrollsystem grün. Sind die Akkus wieder einsatzbereit, leuchten beim Akku-Kontrollsystem des Scheinwerfers alle 4 LadekontrollLEDs dauerhaft und das Akku-Kontrollsystem des Rücklichtes erlischt. Scheinwerfer **[1]** und Rücklicht **[9]** können wieder benutzt werden.
 - Um die volle Leistung der integrierten Akkus zu erhalten, laden Sie bitte den Scheinwerfer-Akku beim ersten Mal nicht kürzer als 6 Stunden (Rücklicht-Akku: nicht kürzer als 5 Stunden). Bitte beenden Sie den Ladevorgang nicht früher, auch wenn die LED bereits erloschen ist. Anschließend wird bei dem Scheinwerfer eine Ladezeit von ca. 3,5 Stunden empfohlen (empfohlene Ladezeit für das Rücklicht: 2,5 Stunden).
- Hinweis:** Der Scheinwerfer **[1]** und das Rücklicht **[9]** können nicht während des Ladens betrieben werden.

4. Reinigung und Pflege

- Schalten Sie das Produkt vor der Reinigung aus.
- Scheinwerfer und Rücklicht niemals komplett unter Wasser tauchen. Benutzen Sie keine ätzenden oder scheuernden Reinigungsmittel. Hierdurch entstehen Beschädigungen.

- Verwenden Sie zur Reinigung und Pflege ein trockenes und fusselfreies Tuch.
- Verwenden Sie bei stärkeren Verschmutzungen ein leicht angefeuchtetes Tuch.

5. Entsorgung

♻️ Beachten Sie die Kennzeichnung der Verpackungsmaterialien bei der Abfalltrennung, diese sind gekennzeichnet mit Abkürzungen (a) und Nummern (b) mit folgender Bedeutung: 1–7: Kunststoffe/20–22: Papier und Pappe/80–98: Verbundstoffe.

Das Produkt und die Verpackungsmaterialien sind recycelbar, entsorgen Sie diese getrennt für eine bessere Abfallbehandlung.

♻️ Werfen Sie Ihr Produkt, wenn es ausgedient hat, im Interesse des Umweltschutzes nicht in den Hausmüll, sondern führen Sie es einer fachgerechten Entsorgung zu. Über Sammelstellen und deren Öffnungszeiten können Sie sich bei Ihrer zuständigen Verwaltung informieren.

DE/AT/CH

DE/AT/CH

DE/AT/CH

(NL)

KLB GmbH
Diekbree 8
48157 Münster
DEUTSCHLAND

Stand van de informatie
Stand der Informatie: 08/2023
Ident.-No.: 14236082023-NL

DE/AT/CH