

AXE AND KNIFE SHARPENER

AXE AND KNIFE SHARPENER
User manual

BALTA- ÉS KÉSÉLEZŐ
Használati útmutató

BRUSILNIK ZA SEKIRE IN NOŽE
Navodila za uporabo

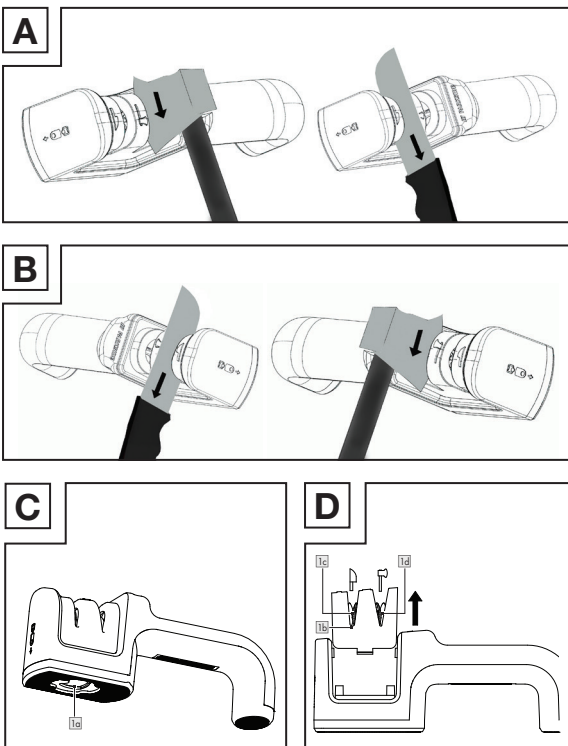
BROUSEK NA NOŽE A SEKERY
Návod k použití

BRÚSKA NA NOŽE A SEKERY
Používateľská príručka

AXT- UND MESSERSCHÄRFER
Bedienungsanleitung

IAN 478556_2410

CZ SK HU SI



Please read the operating instruction!

AXE AND KNIFE SHARPENER

Introduction

We congratulate you on the purchase of your new product. You have chosen a high quality product. The instructions for use are part of the product. They contain important information concerning safety, use and disposal. Before using the product, please familiarise yourself with all of the safety information and instructions for use. Only use the product as described and for the specified applications. If you pass the product on to anyone else, please ensure that you also pass on all the documentation with it. This product is not intended for commercial or industrial applications. Save all safety warnings and instructions for future reference!

WARNING! RISK OF INJURY!

- There is a risk of getting cut while sharpening a blade.

- The product has two guide slots of different sizes as well as a bottle opener (1a, figure C).
- Use the narrow opening (1c, figure D) for knife blades.
- Use the broad opening (1d, figure D) for axe blades.
- Place the product on an even surface and hold the handle firmly in one hand (refer to figure A for right handers, refer to figure B for left handers). Place the rear end of the knife or axe blade in the respective opening of the product. To ensure optimum grinding results, make sure that you hold the blade vertically.
- With light pressure, pull the blade towards you slowly, ensuring that you grind the entire length. Grind the whole blade in one continuous movement. Repeat the process until the desired result is achieved.

Storage, cleaning

- When not in use, always store the product clean and dry at room temperature.
- Clean the product carefully before using it for the first time.
- Clean the blades carefully after sharpening, with a soft, damp cloth or with a soft, dry brush.
- Only pull the sharpening head (1b) out for cleaning purposes (figure D).

GB

GB

GB

to you. The warranty period is not extended as a result of a claim being granted. This also applies to replaced and repaired parts. This warranty becomes void if the product has been damaged, or used or maintained improperly. The warranty covers material or manufacturing defects. This warranty does not cover product parts subject to normal wear and tear, thus considered consumables (e.g. batteries, rechargeable batteries, tubes, cartridges), nor damage to fragile parts, e.g. switches or glass parts.

Warranty claim procedure

So that your request can be processed quickly, please observe the following instructions: For all inquiries, please have the receipt and item number (e.g., IAN 478556_2410) ready as proof of purchase. The article number can be taken from the identification label on the product, engraving on the product, the front cover of your manual (at the bottom left), or the sticker on the back or bottom of the product. If malfunctions or other defects arise, first contact the service department indicated below by phone or email. You can then send a product recorded as defective to the communicated service address postage-free, making sure to enclose proof of purchase (receipt) and information on the details of the defect and when it occurred.

GB

You can download and view this and numerous other manuals at parkside-diy.com. This QR code takes you directly to parkside-diy.com. Choose your country and use the search screen to search for the operating instructions. Entering the item number (IAN) 478556_2410 takes you to the operating instructions for your item.



Service

Service Great Britain
Tel.: 08000569216
E-Mail: owim@lidl.co.uk

GB

Kérjük, olvassa el a használati útmutatót!

BALTA- ÉS KÉSÉLEZŐ

Bevezető

Gratulálunk új termékének vásárlása alkalmából. Ezzel a döntésével vállalatunk értékes terméke mellett döntött. A használati utasítás ezen termék része. A biztonságra, a használatára és a megsemmisítésre vonatkozó fontos tudnivalókat tartalmazza. A termék használata előtt ismerje meg az összes használati és biztonsági tudnivalót. A terméket csak a leirtak szerint és a megadott felhasználási területeken alkalmazza. A termék harmadik személy számára való továbbadása esetén kézbesítse vele annak a teljes dokumentációját is. Ez a termék nem kereskedelmi vagy ipari használatra készült. Őrizzen meg minden biztonsági figyelmeztetést és utasítást, hogy később is elő tudja majd venni.

FIGYELEMZTETÉS! SÉRÜLÉSVESZÉLY!

- A penge élezése közben vágásveszély áll fenn.

GB

- A termék két különböző méretű védőburkolat nyílással, valamint egy üvegyenítővel rendelkezik (1a, C ábra).
- A kés pengéjéhez használja a keskeny nyílást (1c, D ábra).
- A fejsze pengékhez használja a széles nyílást (1d, D ábra).
- Helyezze a terméket egyenletes felületre, és tartsa erősen a fogantyút az egyik kezében (lásd: A ábra jobbkezeseknek, B ábra balkezeseknek). Helyezze a kés vagy a fejsze pengéjének hátsó végét a termék megfelelő nyílásába. Az optimális csiszolási eredmény érdekében tartsa függőlegesen a pengét.
- Enyehe nyomással lassan húzza maga felé a pengét, és ügyeljen arra, hogy a teljes hosszát csiszolja. Egyetlen folyamatos mozdulattal csiszolja az egész pengét. Addig ismétélje a folyamatot, amíg el nem éri a kívánt eredményt.

Tárolás, tisztítás

- Amikor nem használja a terméket, akkor mindig tisztán és szárazon szobahőmérsékleten tárolja.
- Az első használat előtt óvatosan tisztítsa meg a terméket.
- Az élezés után óvatosan tisztítsa meg a pengéket puha, nedves ruhával vagy puha, száraz kefével.

GB

- Az élező fejet (1b) csak tisztítási célból húzza ki (D ábra).
- FONTOS! Soha ne tisztítsa a terméket erős tisztítószerrel.

Mentesítés

A csomagolás környezetbarát anyagokból készült, amelyeket a helyi újrahasznosító helyeken adhat le ártalmatlanítás céljából. A kiszolgált termék megsemmisítési lehetőségeiről lakóhelye illetékes önkormányzatánál tájékozódhat.

Garancia

A terméket gondosan, szigorú minőségi előírások betartásával gyártottuk, és a szállítás előtt gondosan ellenőriztük. Anyag- vagy gyártási hibák esetén a termék eladójával szemben törvényes jogok illetik meg. Az Ön törvényes jogait az általunk alább meghatározott garancia semmilyen módon nem korlátozza. Erre a termékre 3 év garanciát adunk a vásárlás dátumától számítva. A garancia idő a vásárlás dátumával kezdődik. Biztonságos helyen őrizze meg az eredeti vásárlói bizonylatot, mert ez a dokumentum szükséges a vásárlás bizonyításához. A vásárláskor fennálló károkat és hiányosságokat a termék kicsomagolása után haladéktalanul jelezze.

GB

Ha ezen a terméken a vásárlástól számított 3 éven belül anyag- vagy gyártási hibát észlel, választásunk szerint ingyenesen megjavítjuk vagy kicseréljük a terméket. A garancia idő nem hosszabbodik meg a helyette nyújtott szavatossági igény által. Ez a kicserélt vagy javított alkatrészekre is érvényes. A garancia megszűnik, ha a terméket megrongálták, ill. nem szakszerűen kezelték vagy végezték a karbantartást.

A garancia az anyag- és gyártási hibákra vonatkozik. Ez a garancia nem terjed ki azokra a termékalkatrészekre, amelyek normál kopásnak vannak kitéve, és ezért gyorsan kopó alkatrésznek minősülnek (pl. elemekre, akkumulátorokra, tömlőkre, tintapatronokra), illetve a törékeny alkatrészek sérülésére, pl. kapcsolókra vagy üveg alkatrészekre.

Garanciális ügyek lebonyolítása

Megkeresése gyors feldolgozásához kérjük, kövesse az alábbi utasításokat: Megkeresés esetén kérjük, mindig készítse elő a pénztárblokkot és a termékszámot (pl. IAN 478556_2410) a vásárlás igazolására. A termékszámot kérjük, olvassa le a típusátláról, a terméken elhelyezett gravírozásból, az útmutató címlapjáról (alul a bal oldalon), vagy a termék hátsó vagy alsó oldalán található matricáról.

GB

Működési hiba vagy egyéb hiányosság fellépése esetén először vegye fel a kapcsolatot a következőkben felsorolt szervizek valamelyikével telefonon, vagy e-mailen. A hibásnak ítélt terméket a pénztárblokk és a hiba leírásának és keletkezési idejének megjelölésével, díjmentesen küldheti el az Ön számára kijelölt szerviz címére.

A parkside-diy.com oldalon ezt és számos további kézikönyvet tud megtekinteni és letölteni. Ezzel a QR-kóddal közvetlenül a parkside-diy.com oldalra jut. Válassza ki az országot, és a keresőfelületen keresse meg a használati útmutatókat. A termékszám (IAN) 478556_2410 beírásával juthat el az Ön termékének használati útmutatójához.



Szerviz

Szerviz Magyarország
Tel.: 0680021536
E-mail: owim@lidl.hu

Prosimo, da preberete navodila za uporabo!

BRUSILNIK ZA SEKIRE IN NOŽE

Uvod

Iskrene čestitke ob nakupu vašega novega izdelka. Odločili ste se za kakovosten izdelek. Pred prvo uporabo se seznanite z izdelkom. V ta namen pozorno preberite naslednja navodila za uporabo in varnostne napotke. Izdelek uporabljajte samo tako, kot je opisano in samo za navedena področja uporabe. To navodilo hranite na varnem mestu. V primeru izročitve izdelka tretjim, jim predajte tudi vso dokumentacijo. Ta izdelek ni namenjen za komercialno in industrijsko uporabo. Vsa varnostna opozorila in navodila shranite za poznejšo uporabo!

OPOZORILO! TVEGANJE ZA TELESNE POŠKODBE!

- Med brušenjem rezil obstaja nevarnost ureauznin.
- Izdelek ima dve vodilni reži različnih velikosti in odpiraç za steklenice (1a, slika C).
- Za rezila nožev uporabite ozko odprtino (1c, slika D).
- Za rezila sekir uporabite široko odprtino (1d, D ábra).
- Helyezze a terméket egyenletes felületre, és tart(1d, slika D).
- Izdelek položite na enakomerno površino in z eno roko trdno držite za ročaj (za desničarje glejte sliko A, za levičarje glejte sliko B). Zadnji del rezila noža ali sekire položite v ustrezno odprtino izdelka. Da bi zagotovili optimalne rezultate brušenja se pripravite, da rezilo držite navpično.
- Rezilo z lahkim pritiskom počasi povlecite proti sebi, pri tem pa bodite pozorni na to, da brusite po celotni dolžini. Z enim neprekinjenim gibom obrusite celotno rezilo. Postopek ponovljajte, dokler ne dosežete zelenega rezultata.

Shranjevanje, čiščenje

- Kadar izdelka ne uporabljajte, ga vedno hranite čistega in suhega pri sobni temperaturi.
- Izdelek pred prvo uporabo skrbno očistite.
- Po brušenju vsako rezilo previdno očistite z mehko in vlažno krpo ali z nežno in suho krtačo.

GB

- Brusilno glavo (1b) izvlecite iz izdelka samo za namene čiščenja (slika D).
- POMEMBMO! Izdelka nikoli ne čistite z močnimi čistilnimi sredstvi.

Odstranjevanje

Embalaza je narejena iz okolju primernih materialov, ki jih lahko oddate za recikliranje na lokalnih zbirališčih odpadkov. O možnostih odstranjevanja odsluženega izdelka se lahko pozanimajte pri svoji občinski ali mestni upravi.

Postopek pri uveljavljanju garancije

Za zagotavljanje hitre obdelave vaše zadeve sledite naslednjim napotkom: Za vse poizvedbe imejte pripravljeno potrđilo o nakupu in številko izdelka (npr. IAN 478556_2410) kot dokazilo o nakupu. Številka izdelka je navedena na tipski ploščici na izdelku, gravuri na izdelku, naslovnem listu vaših navodil (spodaj levo) ali nalepki na hrbtni ali spodnji strani izdelka. Če pride do napak v delovanju ali drugih pomanjkljivosti, se najprej obrnite na spodaj navedeni servisni oddelek po telefonu ali e-pošti. Izdelek, ki je označen za pokvarjenega, lahko nato s priloženo računa (potrdila o nakupu) ter z navedbo

GB

pomanjkljivosti in kdaj je do nje prišlo brezplačno pošljete na navedeni servisni naslov. Na strani parkside-diy.com lahko preberete in prenesete ta priročnik in še veliko drugih. S to kodo QR prispete neposredno na stran parkside-diy.com. Izberite svojo državo in prek iskalne maske poiščite navodila za uporabo. Z vnosom številke izdelka (IAN) 478556_2410 prispete do navodil za uporabo tega izdelka.



Servis

Servis Slovenija
Tel.: 00386 (0) 80 080 917
E-Mail: infofon@lidl.si

GB

Pooblašteni serviser:

OWIM GmbH & Co. KG
Stiftsbergstraße 1
74167 Neckarsulm
NEMČIJA

Servisna telefonska številka: 00386 (0) 80 080 917

Garancijski list

- S tem garancijskim listom OWIM GmbH & Co. KG, Stiftsbergstraße 1, 74167 Neckarsulm, Nemčija jamčimo, da bo izdelek v garancijskem roku ob normalni in pravilni uporabi brezhibno deloval in se zavezujemo, da bomo ob izpolnjenih spodaj navedenih pogojih odpravili morebitne pomanjkljivosti in okvare zaradi napak v materialu ali izdelavi oziroma po svoji presoji izdelek zamenjali ali vrnilli kupnino.
- Garancija je veljavna na ozemlju Republike Slovenije.
- Garancijski rok za proizvod je 3 leta od datuma izročitve blaga. Datum izročitve blaga je razviden iz računa.
- Če izdelek ne izpolnjuje specifikacij ali nima lastnosti, navedenih v garancijskem listu ali oglaševalskem sporočilu, lahko potrošnik najprej zahteva odpravo napak. O napaki mora potrošnik

GB

obvestiti proizvajalca ali pooblašteni servis (kontaktna številka in elektronski naslov navedena zgoraj) in zahtevati odpravo napak. Kupec je dolžan ob uveljavljanju zahtevka predložiti garancijski list in račun, kot potrđilo in dokazilo o nakupu ter dnevu izročitve blaga. Svetujemo vam, da pred tem natančno preberete navodila o sestavi in uporabi izdelka.

- Rok za odpravo napake je 30 dni od dneva, ko je proizvajalec ali pooblašteni servis prejel zahtevo za odpravo napake. Če napake v tem roku niso odpravljene, mora proizvajalec potrošniku brezplačno zamenjati blago z enakim, novim in brezhibnim blagom. Rok se lahko zaradi narave in kompleksnost blaga, narave in resnosti neskladnosti ter napora, ki je potreben za dokončanje popravila ali zamenjave podaljša za najkrajši čas, ki je potreben za dokončanje popravila, vendar največ za 15 dni. O številu dni podaljšanja roka in razlogih za podaljšanje mora biti potrošnik obveščen pred potekom 30 dnevnega roka za odpravo napak.
- Če v roku 30 dni oz. v primeru podaljšanja v roku 45 dni blago ni popravljeno ali blago ni zamenjano z novim, lahko potrošnik od proizvajalca zahteva vračilo celotne kupnine ali zahteva sorazmerno znižanje kupnine. Sorazmerno znižanje kupnine je sorazmerno zmanjšanju vrednosti blaga, ki ga je

GB

potrošnik prejel, v primerjavi z vrednostjo, ki bi jo imelo blago, če bi bilo skladno.

- Če se neskladnost pojavi v manj kot 30 dneh od dobave blaga, lahko potrošnik ob predložitvi blaga od proizvajalca takoj zahteva vračilo plačanega zneska.
- Proizvajalec oziroma pooblašteni servis lahko potrošniku za čas popravila blaga, za katero je bila izdana obvezna garancija, zagotovi brezplačno uporabo podobnega blaga. Če proizvajalec potrošniku ne zagotovi nadomestnega blaga v začasno uporabo, ima potrošnik pravico uveljavljati škodo, ki jo je utrpel, ker blaga ni mogel uporabljati od trenutka, ko je zahteval popravilo ali zamenjavo, do njune izvršitve.
- Stroške za material, nadomestne dele, delo, prenos in prevoz izdelkov, ki nastanejo pri odpravljanju okvar oziroma nadomestitvi blaga z novim, krije proizvajalec.
- V primeru zamenjave blaga ali zamenjave bistvenega dela blaga z novim se potrošniku izda nov garancijski list.
- V primeru, da proizvod popravilja nepooblašteni servis ali nepooblašena oseba, kupec ne more uveljavljati zahtevkov iz te garancije.
- Vzroki za okvaro oziroma nedelovanje izdelka morajo biti lastnosti stvari same in ne vzroki, ki so zunaj proizvajalčeve oziroma prodajalčeve

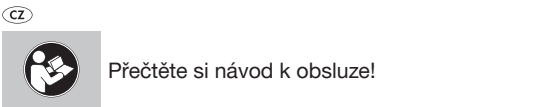
GB

sфере. Kupec ne more uveljavljati zahtevkov iz te garancije, če se ni držal priloženih navodil za sestavo in uporabo izdelka ali če je izdelek kakorkoli spremenjen ali nepravilno vzdrževan.

- Proizvajalec zagotavlja proti plačilu popravilo, vzdrževanje blaga, nadomestne dele in priklone aparate vsaj tri leta po poteku garancijskega roka,
- Obračni deli oz. potrošni material so izvzeti iz garancije.
- Vsi potrebni podatki za uveljavljanje garancije in podatki, ki identificirajo blago za katerega velja garancija se nahajajo na dveh ločenih dokumentih (garancijski list, račun).
- Ta garancija proizvajalca ne izključuje zakonske pravice potrošnika, da zoper prodajalca v primeru neskladnosti blaga brezplačno uveljavlja jamčevalne zahtevke. Ta garancija prav tako ne izključuje pravic potrošnika, ki izhajajo iz obveznega jamstva za skladnost blaga.

Prodajalec:
Lidl Slovenija d.o.o. k.d., Pod lipami 1, SI-1218 Komenda

GB



Přečtěte si návod k obsluze!

BROUSEK NA NOŽE A SEKERY

● Úvod

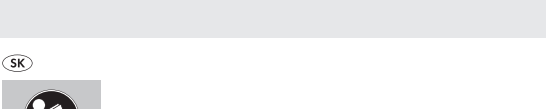
Blahopřejeme Vám ke koupi nového výrobku. Rozhodli jste se pro kvalitní produkt. Návod k obsluze je součástí tohoto výrobku. Obsahuje důležité pokyny pro bezpečnost, použití a likvidaci. Před použitím výrobku se seznámte se všemi pokyny k obsluze a bezpečnostními pokyny. Používejte výrobek jen popsaným způsobem a na uvedených místech. Při předání výrobku třetí osobě předejte i všechny podklady. Tento výrobek není určen pro komerční nebo průmyslové použití.

Uchovajte všechna bezpečnostní varování a pokyny pro budoucí použití!

▲ **VAROVÁNÍ! NEBEZPEČÍ ÚRAZU!**

- Při broušení čepele hrozí nebezpečí požezání.
- Výrobek má dvě vodičí štěrbiny různých velikostí a také otvůrák na láhve (1a, obrázek C).
- Pro čepele nožů použijte úzký otvor ‡ (1c, obrázek D).
- Pro čepele seker použijte široký otvor ¶ (1d, obrázek D).

CZ



Přečítajte si návod na obsluhu!

BRÚSKA NA NOŽE A SEKERY

● Úvod

Blahoželáme Vám ku kúpe Vášho nového výrobku. Rozhodli ste sa pre veľmi kvalitný výrobok. Návod na obsluhu je súčasťou tohto výrobku. Obsahuje dôležité upozornenia týkajúce sa bezpečnosti, používania a likvidácie. Skôr ako začnete výrobok používať, oboznámte sa so všetkými pokynmi k obsluhe a bezpečnosti. Výrobok používajte iba v súlade s popisom a v uvedených oblastiach používania. V prípade upožornenia výrobku ďalším osobám odovzdajte aj všetky dokumenty patriace k výrobku.

Tento výrobok nie je určený na komerčné alebo priemyselné použitie.

Uchovajte si všetky bezpečnostné upozornenia a pokyny pre budúce použitie!

▲ **VAROVANIE! RIZIKO ÚRAZU!**

- Pri ostrení čepele hrozí riziko porezania.
- Výrobok má dve vodiace štrbiny rôznych veľkostí a tiež otvárač na fľaše (1a, obrázok C).

SK



Bitte lesen Sie die Bedienungsanleitung!

AXT- UND MESSERSCHÄRFER

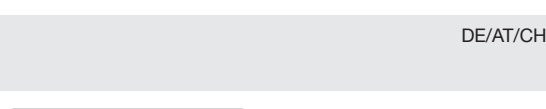
● Einleitung

Wir beglückwünschen Sie zum Kauf Ihres neuen Produkts. Sie haben sich damit für ein hochwertiges Produkt entschieden. Die Bedienungsanleitung ist Teil dieses Produkts. Sie enthält wichtige Hinweise für Sicherheit, Gebrauch und Entsorgung. Machen Sie sich vor der Benutzung des Produkts mit allen Bedien- und Sicherheitshinweisen vertraut. Benutzen Sie das Produkt nur wie beschrieben und für die angegebenen Einsatzbereiche. Händigen Sie alle Unterlagen bei Weitergabe des Produkts an Dritte mit aus. Das Produkt ist nicht für den gewerblichen oder industriellen Einsatz bestimmt. Bewahren Sie alle Sicherheitshinweise und Anweisungen für die Zukunft auf!

▲ **WARNUNG! VERLETZUNGSGEFAHR!**

- Beim Schärfen einer Klinge besteht die Gefahr sich zu schneiden.

DE/AT/CH



PDF ONLINE
parkside-diy.com

● Service

DE **Service Deutschland**
Tel.: 0800 5435 111

E-Mail: owim@lidl.de

AT **Service Österreich**
Tel.: 0800 292726

E-Mail: owim@lidl.at

CH **Service Schweiz**
Tel.: 0800562153
E-Mail: owim@lidl.ch

DE/AT/CH

- Umistěte výrobek na rovný povrch a držte rukojeť pevně v jedné ruce (viz obrázek A pro praváky, viz obrázek B pro leváky). Umistěte zadní konec nože nebo čepele sekery do příslušného otvoru výrobku. Držte čepel svisle pro zajištění optimálních výsledků broušení.
- Lehkým tlakem pomalu přitáhněte čepel směrem k sobě a ujistěte se, že brousíte po celé délce. Nabruste celou čepel jedním souvislým pohybem. Postup opakujte, dokud nedosáhnete požadovaného výsledku.

● Skladování, čištění

- Pokud výrobek nepoužíváte, vždy jej skladujte čistý a suchý při pokojové teplotě.
- Před prvním použitím výrobek pečlivě očistěte.
- Po nabroušení čepel pečlivě očistěte měkkým, vlhkým hadříkem nebo měkkým suchým kartáčkem.
- Ostříci hlavu (1b) vytahujte pouze za účelem čištění (obrázek D).
- DŮLEŽITÉ!** Nikdy nečistěte výrobek drsnými čistícími prostředky.

● Zlikvidování

Obal se skládá z ekologických materiálů, které můžete zlikvidovat prostřednictvím místních sběren recyklovatelných materiálů.

CZ

O možnostech likvidace vysloužilých zařízení se informujte u správy vaší obce nebo města.

● Záruka

Výrobek byl vyroben podle přísných směrnic kvality a před dodáním pečlivě otestován. V případě materiálních nebo výrobních vad máte zákonná práva vůči prodejci výrobku. Vaše zákonná práva nejsou níže uvedenou zárukou nijak omezená.

Záruka na tento výrobek je 3 roky od data zakoupení. Záruční doba začíná dnem zakoupení. Originál dokladu o zakoupení si uchovejte na bezpečném místě, protože tento doklad je vyžadován jako doklad o koupi.

Jakékoli poškození nebo závady, které se vyskytly již v okamžiku nákupu, musí být nahlášeny ihned po vybalení výrobku.

Pokud se u výrobku během 3 let od data zakoupení projeví vada materiálu nebo výrobní vada, pak vám ho podle naší volby bezplatně opravíme nebo vyměníme. Záruční doba se po uznané reklamaci neprodlužuje. To platí také pro vyměněné a opravené díly.

Tato záruka je neplatná, pokud byl výrobek poškozený nebo nesprávně používáný anebo udržovaný. Záruka se kryje na materiálové a výrobní vady. Tato záruka se nevztahuje na díly výrobku, které podléhají běžnému opotřebení, a tím platí jako opotřebitelné díly (např. baterie, hadice, inkoustové barevné patrony),

CZ

ani se nevztahuje na poškození rozbitných dílů, např. spínačů nebo dílů ze skla.

● Postup v případě uplatňování záruky

V zájmu rychlého zpracování Vašeho požadavku se řiďte následujícími pokyny:

Pro všechny požadavky si uschovejte pokladní stvrzenku jako doklad o nákupu a číslo položky (např. IAN 478556_2410).

Číslo položky najdete na typovém štítku, je vyryto na výrobku, je uvedeno na titulní stránce Vašeho návodu (vlevo dole) nebo je na nálepce na zadní nebo spodní straně výrobku.

Při poruchách funkce nebo jiných závadách nejdříve kontaktujte telefonicky nebo e-mailem níže uvedené servisní oddělení.

Na adresu servisu, kterou Vám sdělíme, můžete zdarma odeslat pouze výrobek, který byl zaznamenaný jako vadný, a to spolu s pokladním dokladem (stvrzenkou), popisem závady a uvedením doby, kdy k závadě došlo. Na stránkách parkside-diy.com najdete tuto a celou řadu dalších příruček k nahlédnutí a ke stažení. Pomocí tohoto QR kódu se dostanete přímo na stránky parkside-diy.com. Vyberte svou zemi a vyhledejte návod k obsluze pomocí formuláře k vyhledávání. Zadáním čísla položky (IAN) 478556_2410 se dostanete k návodu k obsluze Vašeho výrobku.

CZ



PDF ONLINE
parkside-diy.com

● Servis

CZ **Servis Česká republika**

Tel.: 800600632

E-Mail: owim@lidl.cz

CZ

● Likvidácia

Obal pozostáva z ekologických materiálov, ktoré môžete odovzdať na miestnych recyklačných zberných miestach. O možnostiach likvidácie opotrebovaného výrobku sa môžete informovať na Vašej obecnej alebo mestskej správe.

● Záruka

Výrobok bol starostlivo vyrobený v súlade s prísnymi smernicami kvality a pred dodaním dôkladne otestovaný. V prípade materiálových alebo výrobných chýb máte zákonné práva voči predajcovi výrobku. Vaše zákonné práva nie sú žiadnym spôsobom obmedzené našou zárukou uvedenou nižšie.

Záruka na tento výrobok je 3 roky od dátumu nákupu. Záručná doba začína plynúť dátumom kúpy. Originál dokladu o kúpe si uschovajte na bezpečnom mieste, pretože tento doklad je potrebný ako dôkaz o kúpe. Akékoľvek poškodenie alebo nedostatky prítomné už v čase nákupu je potrebné nahlásiť ihneď po vybalení výrobku.

Ak sa v priebehu 3 rokov od dátumu zakúpenia preukáže, že výrobok vykazuje chyby materiálu alebo spracovania, podľa vlastného uváženia Vám ho bezplatne opravíme alebo vymeníme. Záručná doba sa na základe poskytnutej záručnej reklamácie nepredlžuje. To platí aj pre vymenené alebo opravené diely.

SK

Táto záruka je neplatná, ak bol výrobok poškodený alebo nesprávne používaný alebo udržiavaný.

Záruka sa vzťahuje na chyby materiálu a výrobné chyby. Táto záruka sa nevzťahuje na časti výrobku, ktoré podliehajú bežnému opotrebovaniu, a preto sa považujú za opotrebovateľné diely (napr. batérie, nabíjateľné batérie, hadice, atramentové kazety), ani na poškodenie krehkých častí, napr. spínačov alebo častí zo skla.

● Postup v prípade poškodenia v záruke

Na zabezpečenie rýchleho spracovania svojej žiadosti postupujte podľa ďalej uvedených pokynov:

Pre všetky otázky majte pripravený pokladničný lístok a číslo výrobku (napr. IAN 478556_2410) ako doklad o kúpe.

Číslo výrobku nájdete na typovom štítku výrobku, gravúre výrobku, titulnej strane návodu (vľavo dole) alebo na nálepke na zadnej alebo spodnej strane výrobku.

Pri výskyte funkčných porúch alebo iných nedostatkov sa najprv telefonicky alebo e-mailom obráťte na ďalej uvedené servisné oddelenie.

Výrobok označený ako chybny potom môžete bezplatne zaslať na poskytnutú servisnú adresu, pričom priložte doklad o kúpe (pokladničný lístok) a uveďte, v čom spočíva nedostatok a kedy sa vyskytol.

Na stránke parkside-diy.com si môžete stiahnuť túto a mnohé ďalšie príručky. Týmto QR kódom sa dostanete

SK

priamo na parkside-diy.com. Vyberte svoju krajinu a pomocou vyhľadávacej masky vyhládajte návody na obsluhu. Zadáním čísla výrobku (IAN) 478556_2410 sa dostanete na návod na obsluhu pre svoj výrobok.



PDF ONLINE
parkside-diy.com

● Servis

SK **Servis Slovensko**

Tel.: 0800 008158

E-pošta:owim@lidl.sk

SK

Ort auf, da dieses Dokument als Nachweis des Kaufs erforderlich ist.

Alle Schäden oder Mängel, die bereits zum Zeitpunkt des Kaufs vorhanden sind, müssen unverzüglich nach dem Auspacken des Produkts gemeldet werden. Sollte das Produkt innerhalb von 3 Jahren ab Kaufdatum einen Material- oder Herstellungsfehler aufweisen, werden wir es – nach unserer Wahl – kostenlos für Sie reparieren oder ersetzen. Die Garantiezeit verlängert sich durch einen stattgegebenen Gewährleistungsanspruch nicht. Dies gilt auch für ersetzte und reparierte Teile. Diese Garantie erlischt, wenn das Produkt beschädigt oder unsachgemäß verwendet und gewartet wurde. Die Garantie deckt Material- und Herstellungsfehler ab. Diese Garantie erstreckt sich weder auf Produktteile, die normalem Verschleiß unterliegen, und somit als Verschleißteile gelten (z. B. Batterien, Akkus, Schläuche, Farbpatronen), noch auf Schäden an zerbrechlichen Teilen, z. B. Schalter oder Teile aus Glas.

● Abwicklung im Garantiefall

Um eine schnelle Bearbeitung Ihres Anliegens zu gewährleisten, folgen Sie bitte den folgenden Hinweisen: Bitte halten Sie für alle Anfragen den Kassenbon und die Artikelnummer (z. B. IAN 478556_2410) als Nachweis für den Kauf bereit.

Die Artikelnummer entnehmen Sie bitte dem Typenschild am Produkt, einer Gravur am Produkt, dem Titelblatt Ihrer Anleitung (unten links) oder dem Aufkleber auf der Rück- oder Unterseite des Produktes. Sollten Funktionsfehler oder sonstige Mängel auftreten kontaktieren Sie zunächst die nachfolgend benannte Serviceabteilung telefonisch oder per EMail. Ein als defekt erfasstes Produkt können Sie dann unter Beifügung des Kaufbelegs (Kassenbon) und der Angabe, worin der Mangel besteht und wann er aufgetreten ist, für Sie portofrei an die Ihnen mitgeteilte Service Anschrift übersenden. Auf parkside-diy.com können Sie diese und viele weitere Handbücher einsehen und herunterladen. Mit diesem QR-Code gelangen Sie direkt auf parkside-diy.com. Wählen Sie Ihr Land aus, und suchen Sie über die Suchmaske nach den Bedienungsanleitungen. Mittels Eingabe der Artikelnummer (IAN) 478556_2410 gelangen Sie zur Bedienungsanleitung für Ihren Artikel.

DE/AT/CH



PDF ONLINE
parkside-diy.com

IAN 478556_2410
OWIM GmbH & Co. KG
Stiftsbergstraße 1
74167 Neckarsulm
GERMANY

Model No.: HG10171
Version: 05/2025