



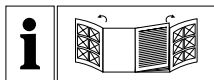
20 V AKKU-BLINDNIETSETZGERÄT PBNSG 20-Li A1

DE / AT / CH

20 V AKKU-BLINDNIETSETZGERÄT

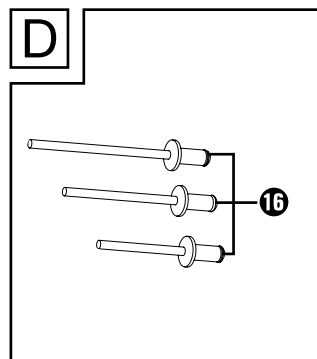
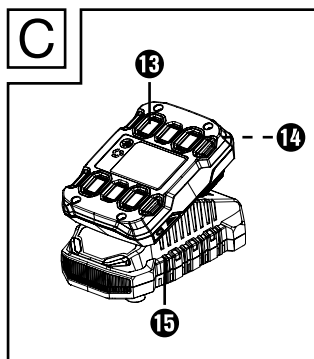
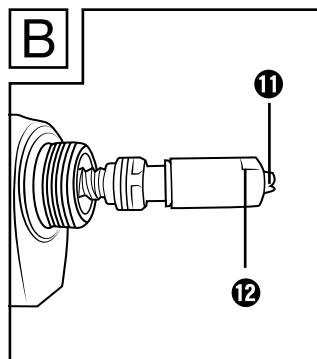
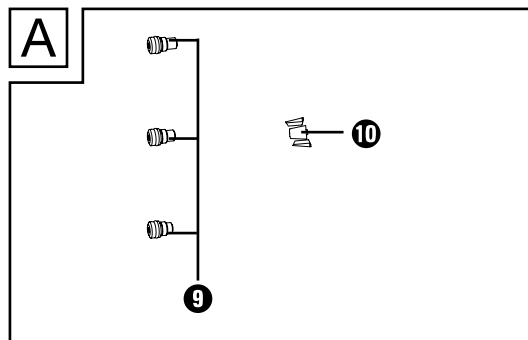
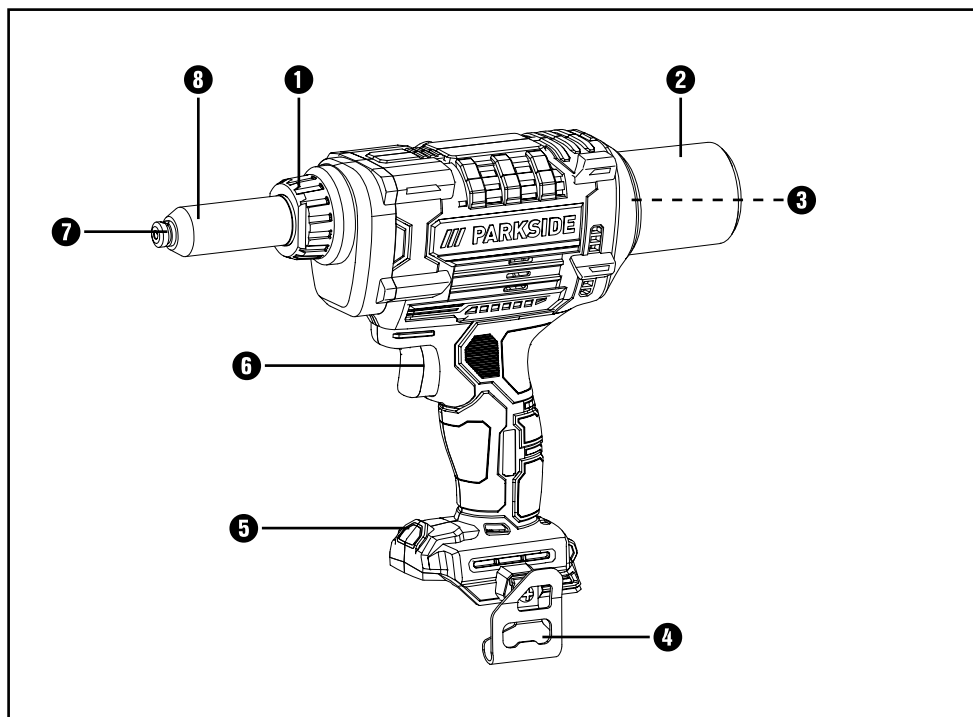
Originalbetriebsanleitung

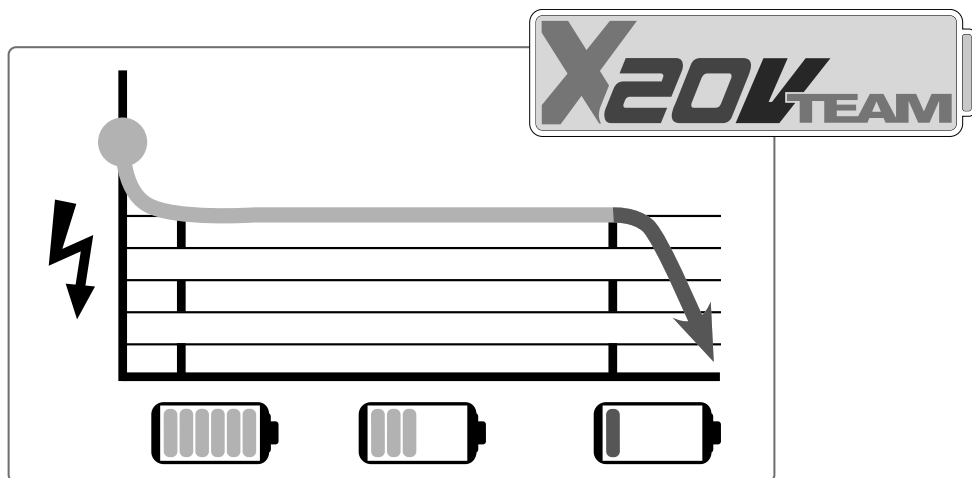
IAN 472053_2407



DE / AT / CH

Klappen Sie vor dem Lesen die beiden Seiten mit den Abbildungen aus und machen Sie sich anschließend mit allen Funktionen des Gerätes vertraut.





Alle Parkside Geräte und die Ladegeräte PLG 20 A1/A4/C1/A2/C2/A3/C3/ PDSLG 20 A1/ B2/PLGS 2012 A1 der X20 V Team Serie sind mit dem Akku-Pack PAP 20 A1/A2/A3/B1/B3/ PAPS 204 A1/PAPS 208 A1 kompatibel.

Ladezeiten Ladeströme	max. 2,4 A Ladegerät PLG 20 A1/ A4/C1	max. 3,5 A Ladegerät PLG 20 A2/C2	max. 4,5 A Ladegerät PLG 20 A3/C3	max. 4,5 A Ladegerät PDSLG 20 A1 PDSLG 20 B2	max. 12,0 A Ladegerät PLGS 2012 A1
2 Ah PAP 20 A1/ B1 Akku	<u>60 min</u> 2,4 A	<u>45 min</u> 3,5 A	<u>35 min</u> 3,8 A	<u>35 min</u> 3,8 A	<u>35 min</u> 3,8 A
3 Ah PAP 20 A2 Akku	<u>90 min</u> 2,4 A	<u>60 min</u> 3,5 A	<u>45 min</u> 4,5 A	<u>45 min</u> 4,5 A	<u>32 min</u> 5,3 A
4 Ah PAP 20 A3/ B3 Akku	<u>120 min</u> 2,4 A	<u>80 min</u> 3,5 A	<u>60 min</u> 4,5 A	<u>60 min</u> 4,5 A	<u>35 min</u> 7,8 A
4 Ah PAPS 204 A1 Akku	<u>120 min</u> 2,4 A	<u>80 min</u> 3,5 A	<u>50 min</u> 4,5 A	<u>50 min</u> 4,5 A	<u>35 min</u> 6,0 A
8 Ah PAPS 208 A1 Akku	<u>210 min</u> 2,4 A	<u>165 min</u> 3,5 A	<u>120 min</u> 4,5 A	<u>120 min</u> 4,5 A	<u>45 min</u> 12,0 A

Inhaltsverzeichnis

Einleitung	2
Bestimmungsgemäßer Gebrauch	2
Ausstattung	2
Lieferumfang	2
Technische Daten	2
Allgemeine Sicherheitshinweise für Elektrowerkzeuge	4
1. Arbeitsplatzsicherheit	4
2. Elektrische Sicherheit	4
3. Sicherheit von Personen	5
4. Verwendung und Behandlung des Elektrowerkzeugs	5
5. Verwendung und Behandlung des Akkuwerkzeugs	6
6. Service	7
Sicherheitshinweise für Blindnietsetzgeräte	7
Originalzubehör/-zusatzgeräte	7
Akku-Pack laden (siehe Abb. C)	7
Akku-Pack ins Gerät einsetzen/entnehmen	8
Bedienung	8
Wartung und Reinigung	9
Greifbacken wechseln	9
Entsorgung	10
Garantie der Kompernaß Handels GmbH	10
Service	12
Importeur	12
Original-Konformitätserklärung	13
Ersatz-Akku und Ladegerät Bestellung	14

Einleitung

Wir beglückwünschen Sie zum Kauf Ihres neuen Gerätes. Sie haben sich damit für ein hochwertiges Produkt entschieden. Die Bedienungsanleitung ist Teil dieses Produkts. Sie enthält wichtige Hinweise für Sicherheit, Gebrauch und Entsorgung. Machen Sie sich vor der Benutzung des Produkts mit allen Bedien- und Sicherheitshinweisen vertraut. Benutzen Sie das Produkt nur wie beschrieben und für die angegebenen Einsatzbereiche. Händigen Sie alle Unterlagen bei Weitergabe des Produkts an Dritte mit aus.

Bestimmungsgemäßer Gebrauch

Das Gerät ist zum Verbinden von geeigneten Materialien mittels Nietverbindung bestimmt.

Benutzen Sie das Gerät nur wie beschrieben und für die angegebenen Einsatzbereiche. Das Gerät ist nicht für den gewerblichen Einsatz bestimmt. Jede andere Verwendung oder Veränderung des Gerätes gilt als nicht bestimmungsgemäß und birgt erhebliche Unfallgefahren. Für aus bestimmungswidriger Verwendung entstandene Schäden übernimmt der Hersteller keine Haftung.



Gehörschutz tragen!



⚠️ WARNUNG! Tragen Sie immer eine Schutzbrille.



⚠️ WARNUNG! Tragen Sie immer eine Staubschutzmaske.

Ausstattung

- ➊ Überwurfmutter
- ➋ Stiftauffangbehälter
- ➌ Gewinde
- ➍ Gürtelclip
- ➎ Arbeitsleuchte
- ➏ Auslöser
- ➐ Mundstück
- ➑ vordere Buchse
- ➒ Wechsellmundstück
- ➓ Ersatz-Greifbacken
- ➔ Greifbacken
- ➕ Greifbackenhalter
- ➖ Akku-Pack*
- ➗ Entriegelung
- ➘ Schnell-Ladegerät*
- ➙ Nieten

Lieferumfang

- 1 Akku-Blindnietsetzgerät 20 V
- 4 Mundstücke: 2,4 mm, 3,2 mm, 4,0 mm und 4,8 mm (4,8 mm vormontiert)
- 1 Ersatzbackensatz (3-teilig)
- 1 Tragekoffer
- 1 Bedienungsanleitung
- 75 Nieten (je 25 x 4 x 6; 4 x 8; 4 x 12 mm)

Technische Daten

Akku-Blindnietsetzgerät 20 V PBNSG 20-Li A1

Bemessungs- spannung	20 V --- (Gleichstrom)
Hub	25 mm
Max. Setzkraft	10 kN
Kleinster Randabstand	26 mm

Kapazität: Ø2,4 - 6,0 mm Aluminiumniete /
Ø2,4 - 5,0 mm Stahl- und Edelstahl-
niete

* AKKU UND LADEGERÄT SIND NICHT IM
LIEFERUMFANG ENTHALTEN

Das Gerät ist Teil der  Serie von
Parkside und kann mit Akkus der 
Serie von Parkside betrieben werden.

Akkus der Serie  von Parkside
dürfen nur mit Ladegeräten der Serie
 von Parkside geladen werden.

Wir empfehlen Ihnen, diese Gerät aus-
schließlich mit folgenden Akkus zu betrei-
ben:

PAP 20 A1/PAP 20 A2/PAP 20 A3/
PAP 20 B1/PAP 20 B3/Smart PAPS 204 A1/
Smart PAPS 208 A1.

Wir empfehlen Ihnen, diese Akkus mit
folgenden Ladegeräten zu laden:

PLG 20 A3/PLG 20 A4/PLG 20 C1/
PLG 20 C3/ PDSL G 20 A1/B2/
Smart PLGS 2012 A1.

HINWEIS

- Das Lagerungsklima soll kühl und tro-
cken sein in einer Umgebungstempe-
ratur zwischen 0 °C und 50 °C.
- Die empfohlene Umgebungstempera-
tur von Werkzeugen und Batterien liegt
zwischen -5 °C und 50 °C.

Geräuschemissionswert

Messwert für Geräusch ermittelt entspre-
chend EN 62841. Der A-bewertete Ge-
räuschpegel des Elektrowerkzeugs beträgt
typischerweise:

Schalldruckpegel	$L_{PA} = 73,8 \text{ dB (A)}$
Unsicherheit K	$K_{PA} = 3 \text{ dB}$
Schallleistungspegel	$L_{WA} = 81,8 \text{ dB (A)}$
Unsicherheit K	$K_{WA} = 3 \text{ dB}$

Schwingungsemissionswert

Schwingungsgesamtwerte (Vektorsumme
dreier Richtungen) ermittelt entsprechend
EN 62841:

Montieren von Blindnieten	$a_h = 1,082 \text{ m/s}^2$
Unsicherheit	$K = 1,5 \text{ m/s}^2$

Gehörschutz tragen!

HINWEIS

- Die angegebenen Schwingungsge-
samtwerte und die angegebenen
Geräuschemissionswerte sind nach
einem genormten Prüfverfahren ge-
messen worden und können zum
Vergleich eines Elektrowerkzeugs mit
einem anderen verwendet werden.
- Die angegebenen Schwingungsge-
samtwerte und die angegebenen Ge-
räuschemissionswerte können auch
zu einer vorläufigen Einschätzung der
Belastung verwendet werden.

⚠ WARNUNG!

- Die Schwingungs- und Geräuschemis-
sionen können während der tatsächli-
chen Benutzung des Elektrowerkzeugs
von den Angabewerten abweichen,
abhängig von der Art und Weise, in
der das Elektrowerkzeug verwendet
wird, insbesondere, welche Art von
Werkstück bearbeitet wird.
- Versuchen Sie, die Belastung so ge-
ring wie möglich zu halten. Beispiel-
hafte Maßnahmen zur Verringerung der
Vibrationsbelastung sind das Tragen
von Handschuhen beim Gebrauch des
Werkzeugs und die Begrenzung der
Arbeitszeit. Dabei sind alle Anteile des
Betriebszyklus zu berücksichtigen
(beispielsweise Zeiten, in denen das
Elektrowerkzeug abgeschaltet ist, und
solche, in denen es zwar eingeschaltet
ist, aber ohne Belastung läuft).



Allgemeine Sicherheitshinweise für Elektrowerkzeuge

⚠ WARNUNG!

- Lesen Sie alle Sicherheitshinweise, Anweisungen, Bilderungen und technischen Daten, mit denen dieses Elektrowerkzeug versehen ist. Versäumnisse bei der Einhaltung der nachfolgenden Anweisungen können elektrischen Schlag, Brand und/oder schwere Verletzungen verursachen.

Bewahren Sie alle Sicherheitshinweise und Anweisungen für die Zukunft auf.

Der in den Sicherheitshinweisen verwendete Begriff „Elektrowerkzeug“ bezieht sich auf netzbetriebene Elektrowerkzeuge (mit Netzleitung) und auf akkubetriebene Elektrowerkzeuge (ohne Netzleitung).

1. Arbeitsplatzsicherheit

- Halten Sie Ihren Arbeitsbereich sauber und gut beleuchtet.** Unordnung und unbeleuchtete Arbeitsbereiche können zu Unfällen führen.
- Arbeiten Sie mit dem Elektrowerkzeug nicht in explosionsgefährdeter Umgebung, in der sich brennbare Flüssigkeiten, Gase oder Stäube befinden.** Elektrowerkzeuge erzeugen Funken, die den Staub oder die Dämpfe entzünden können.
- Halten Sie Kinder und andere Personen während der Benutzung des Elektrowerkzeugs fern.** Bei Ablenkung können Sie die Kontrolle über das Elektrowerkzeug verlieren.

2. Elektrische Sicherheit

- Der Anschlussstecker des Elektrowerkzeugs muss in die Steckdose passen. Der Stecker darf in keiner Weise verändert werden. Verwenden Sie keine Adapterstecker gemeinsam mit schutzgeerdeten Elektrowerkzeugen.** Unveränderte Stecker und passende Steckdosen verringern das Risiko eines elektrischen Schlages.
- Vermeiden Sie Körperkontakt mit geerdeten Oberflächen wie von Rohren, Heizungen, Herden und Kühlschränken.** Es besteht ein erhöhtes Risiko durch elektrischen Schlag, wenn Ihr Körper geerdet ist.
- Halten Sie Elektrowerkzeuge von Regen oder Nässe fern.** Das Eindringen von Wasser in ein Elektrowerkzeug erhöht das Risiko eines elektrischen Schlages.
- Zweckentfremden Sie die Anschlussleitung nicht, um das Elektrowerkzeug zu tragen, aufzuhängen oder um den Stecker aus der Steckdose zu ziehen. Halten Sie die Anschlussleitung fern von Hitze, Öl, scharfen Kanten oder sich bewegenden Teilen.** Beschädigte oder verwickelte Anschlussleitungen erhöhen das Risiko eines elektrischen Schlages.
- Wenn Sie mit einem Elektrowerkzeug im Freien arbeiten, verwenden Sie nur Verlängerungsleitungen, die auch für den Außenbereich geeignet sind.** Die Anwendung einer für den Außenbereich geeigneten Verlängerungsleitung verringert das Risiko eines elektrischen Schlages.
- Wenn der Betrieb des Elektrowerkzeugs in feuchter Umgebung nicht vermeidbar ist, verwenden Sie einen Fehlerstromschutzschalter.** Der Einsatz eines Fehlerstromschutzschalters vermindert das Risiko eines elektrischen Schlages.

3. Sicherheit von Personen

- a) **Seien Sie aufmerksam, achten Sie darauf, was Sie tun, und gehen Sie mit Vernunft an die Arbeit mit einem Elektrowerkzeug. Benutzen Sie kein Elektrowerkzeug, wenn Sie müde sind oder unter dem Einfluss von Drogen, Alkohol oder Medikamenten stehen.** Ein Moment der Unachtsamkeit beim Gebrauch des Elektrowerkzeugs kann zu ernsthaften Verletzungen führen.
- b) **Tragen Sie persönliche Schutzausrüstung und immer eine Schutzbrille.** Das Tragen persönlicher Schutzausrüstung, wie Staubmaske, rutschfeste Sicherheitsschuhe, Schutzhelm oder Gehörschutz, je nach Art und Einsatz des Elektrowerkzeugs, verringert das Risiko von Verletzungen.
- c) **Vermeiden Sie eine unbeabsichtigte Inbetriebnahme. Vergewissern Sie sich, dass das Elektrowerkzeug ausgeschaltet ist, bevor Sie es an die Stromversorgung und/oder den Akku anschließen, es aufnehmen oder tragen.** Wenn Sie beim Tragen des Elektrowerkzeugs den Finger am Schalter haben oder das Elektrowerkzeug eingeschaltet an die Stromversorgung anschließen, kann dies zu Unfällen führen.
- d) **Entfernen Sie Einstellwerkzeuge oder Schraubenschlüssel, bevor Sie das Elektrowerkzeug einschalten.** Ein Werkzeug oder Schlüssel, der sich in einem drehenden Teil des Elektrowerkzeugs befindet, kann zu Verletzungen führen.
- e) **Vermeiden Sie eine abnormale Körperhaltung. Sorgen Sie für einen sicheren Stand und halten Sie jederzeit das Gleichgewicht.** Dadurch können Sie das Elektrowerkzeug in unerwarteten Situationen besser kontrollieren.

- f) **Tragen Sie geeignete Kleidung. Tragen Sie keine weite Kleidung oder Schmuck. Halten Sie Haare und Kleidung fern von sich bewegenden Teilen.** Lockere Kleidung, Schmuck oder lange Haare können von sich bewegenden Teilen erfasst werden.
- g) **Wenn Staubabsaug- und -auffangeinrichtungen montiert werden können, sind diese anzuschließen und richtig zu verwenden.** Die Verwendung einer Staubabsaugung kann Gefährdungen durch Staub verringern.
- h) **Wiegen Sie sich nicht in falscher Sicherheit und setzen Sie sich nicht über die Sicherheitsregeln für Elektrowerkzeuge hinweg, auch wenn Sie nach vielfachem Gebrauch mit dem Elektrowerkzeug vertraut sind.** Achtloses Handeln kann binnen Sekundenbruchteilen zu schweren Verletzungen führen.

4. Verwendung und Behandlung des Elektrowerkzeugs

- a) **Überlasten Sie das Elektrowerkzeug nicht. Verwenden Sie für Ihre Arbeit das dafür bestimmte Elektrowerkzeug.** Mit dem passenden Elektrowerkzeug arbeiten Sie besser und sicherer im angegebenen Leistungsbereich.
- b) **Benutzen Sie kein Elektrowerkzeug, dessen Schalter defekt ist.** Ein Elektrowerkzeug, das sich nicht mehr ein- oder ausschalten lässt, ist gefährlich und muss repariert werden.
- c) **Ziehen Sie den Stecker aus der Steckdose und / oder entfernen Sie den abnehmbaren Akku, bevor Sie Geräteeinstellungen vornehmen, Einsatzwerkzeugteile wechseln oder das Elektrowerkzeug weglegen.** Diese Vorsichtsmaßnahme verhindert den unbeabsichtigten Start des Elektrowerkzeugs.

- d) **Bewahren Sie unbenutzte Elektrowerkzeuge außerhalb der Reichweite von Kindern auf. Lassen Sie keine Personen das Elektrowerkzeug benutzen, die mit diesem nicht vertraut sind oder diese Anweisungen nicht gelesen haben.** Elektrowerkzeuge sind gefährlich, wenn sie von unerfahrenen Personen benutzt werden.
- e) **Pflegen Sie Elektrowerkzeuge und Einsatzwerkzeug mit Sorgfalt. Kontrollieren Sie, ob bewegliche Teile einwandfrei funktionieren und nicht klemmen, ob Teile gebrochen oder so beschädigt sind, dass die Funktion des Elektrowerkzeugs beeinträchtigt ist. Lassen Sie beschädigte Teile vor dem Einsatz des Elektrowerkzeuges reparieren.** Viele Unfälle haben ihre Ursache in schlecht gewarteten Elektrowerkzeugen.
- f) **Halten Sie Schneidwerkzeuge scharf und sauber.** Sorgfältig gepflegte Schneidwerkzeuge mit scharfen Schneidkanten verklemmen sich weniger und sind leichter zu führen.
- g) **Verwenden Sie Elektrowerkzeug, Einsatzwerkzeug, Einsatzwerkzeuge usw. entsprechend diesen Anweisungen. Berücksichtigen Sie dabei die Arbeitsbedingungen und die auszuführende Tätigkeit.** Der Gebrauch von Elektrowerkzeugen für andere als die vorgesehenen Anwendungen kann zu gefährlichen Situationen führen.
- h) **Halten Sie Griffe und Griffflächen trocken, sauber und frei von Öl und Fett.** Rutschige Griffe und Griffflächen erlauben keine sichere Bedienung und Kontrolle des Elektrowerkzeugs in unvorhergesehenen Situationen.

5. Verwendung und Behandlung des Akkuwerkzeugs

- a) **Laden Sie die Akkus nur mit Ladegeräten auf, die vom Hersteller empfohlen werden.** Durch ein Ladegerät, das für eine bestimmte Art von Akkus geeignet ist, besteht Brandgefahr, wenn es mit anderen Akkus verwendet wird.
- b) **Verwenden Sie nur die dafür vorgesehenen Akkus in den Elektrowerkzeugen.** Der Gebrauch von anderen Akkus kann zu Verletzungen und Brandgefahr führen.
- c) **Halten Sie den nicht benutzten Akku fern von Büroklammern, Münzen, Schlüsseln, Nägeln, Schrauben oder anderen kleinen Metallgegenständen, die eine Überbrückung der Kontakte verursachen könnten.** Ein Kurzschluss zwischen den Akkukontakten kann Verbrennungen oder Feuer zur Folge haben.
- d) **Bei falscher Anwendung kann Flüssigkeit aus dem Akku austreten. Vermeiden Sie den Kontakt damit. Bei zufälligem Kontakt mit Wasser abspülen.** Wenn die Flüssigkeit in die Augen kommt, nehmen Sie zusätzlich ärztliche Hilfe in Anspruch. Austretende Akkuflüssigkeit kann zu Hautreizungen oder Verbrennungen führen.
- e) **Benutzen Sie keinen beschädigten oder veränderten Akku.** Beschädigte oder veränderte Akkus können sich unvorhersehbar verhalten und zu Feuer, Explosion oder Verletzungsgefahr führen.
- f) **Setzen Sie einen Akku keinem Feuer oder zu hohen Temperaturen aus.** Feuer oder Temperaturen über 130 °C (265°F) können eine Explosion hervorrufen.

- g) Befolgen Sie alle Anweisungen zum Laden und laden Sie den Akku oder das Akkuwerkzeug niemals außerhalb des in der Betriebsanleitung angegebenen Temperaturbereichs. Falsches Laden oder Laden außerhalb des zugelassenen Temperaturbereichs kann den Akku zerstören und die Brandgefahr erhöhen.



VORSICHT! EXPLOSIONSGEFAHR! Laden Sie nicht aufladbare Batterien niemals auf.



Schützen Sie den Akku vor Hitze, z. B. auch vor dauernder Sonneneinstrahlung, Feuer, Wasser und Feuchtigkeit. Es besteht Explosionsgefahr.

6. Service

- a) Lassen Sie Ihr Elektrowerkzeug nur von qualifiziertem Fachpersonal und nur mit Original-Ersatzteilen reparieren. Damit wird sichergestellt, dass die Sicherheit des Elektrowerkzeugs erhalten bleibt.
- b) Warten Sie niemals beschädigte Akkus. Sämtliche Wartung von Akkus sollte nur durch den Hersteller oder bevollmächtigte Kundendienststellen erfolgen.

Sicherheitshinweise für Blindnietsetzgeräte

- Halten Sie Ihre Hände von beweglichen Teilen fern.
- Verteilen Sie die abgebrochenen Dorne nicht auf dem Boden. Sie könnten sonst durch die abgebrochenen Dorne verletzt werden.
- Achten Sie stets auf einen sicheren Stand. Vergewissern Sie sich bei Einsatz des Gerätes an hochgelegenen Arbeitsplätzen, dass sich keine Personen darunter aufhalten.

- Achten Sie darauf, dass abgebrochene Dorne nicht von hohen Stellen herunterfallen. Anderenfalls kann es zu Verletzungen kommen.
- Halten Sie das Gerät immer mit festem Griff.
- Richten Sie das Werkzeug beim Betrieb nicht auf sich selbst oder andere Personen. Die Niete oder der abgebrochene Dorn könnte versehentlich ausgeworfen werden, so dass Sie oder Andere verletzt werden könnten.

Originalzubehör/-zusatzgeräte


Benutzen Sie nur Zubehör und Zusatzgeräte, die in der Bedienungsanleitung angegeben sind bzw. deren Aufnahme mit dem Gerät kompatibel ist.

⚠ WARNUNG!

- Verwenden Sie kein Zubehör welches nicht von PARKSIDE empfohlen wurde. Dies kann zu elektrischem Schlag und Feuer führen.

Akku-Pack laden (siehe Abb. C)

⚠ WARNUNG!

- Beachten Sie die Sicherheitshinweise und die Hinweise zum Aufladen und zur korrekten Verwendung, die in der Betriebsanleitung Ihres Akkus und Ladegeräts der Serie  angegeben sind.
Eine detaillierte Beschreibung zum Ladevorgang und weitere Informationen finden Sie in dieser separaten Bedienungsanleitung.

HINWEIS

- Laden Sie den Akku vor Inbetriebnahme idealerweise vollständig auf. Sie können den Li-Ionen-Akku jederzeit aufladen, ohne die Lebensdauer zu verkürzen. Eine Unterbrechung des Ladevorgangs schädigt den Akku nicht.
- Laden Sie den Akku-Pack nie, wenn die Umgebungstemperatur unterhalb 10 °C oder oberhalb 40 °C liegt. Soll ein Lithium-Ionen-Akku längere Zeit gelagert werden, muss regelmäßig der Ladezustand kontrolliert werden. Der optimale Ladezustand liegt zwischen 50 und 80%. Das Lagerungsklima soll kühl und trocken sein in einer Umgebungstemperatur zwischen 0 °C und 50 °C.
- Der empfohlene Umgebungstemperaturbereich für die Verwendung mit Werkzeugen und Batterien liegt zwischen -5 und 50 °C.

⚠ VORSICHT!

- Ziehen Sie immer den Netzstecker, bevor Sie den Akku-Pack aus dem Ladegerät nehmen bzw. einsetzen.
- ◆ Nehmen Sie ggf. den Akku aus dem Gerät.
- ◆ Schieben Sie den Akku-Pack 13 in das Schnell-Ladegerät 15.
- ◆ Stecken Sie den Netzstecker in die Steckdose.
- ◆ Wenn der Ladevorgang abgeschlossen ist, Trennen Sie das Schnell-Ladegerät 15 vom Stromnetz.
- ◆ Ziehen Sie den Akku-Pack 13 aus dem Schnell-Ladegerät 15.
- ◆ Schalten Sie das Ladegerät zwischen aufeinanderfolgenden Ladevorgängen für mindestens 15 Minuten ab. Ziehen Sie dazu den Netzstecker.

Akku-Pack ins Gerät einsetzen/entnehmen

Akku-Pack einsetzen

- ◆ Lassen Sie den Akku-Pack 13 in das Gerät einrasten.

Akku-Pack entnehmen

- ◆ Drücken Sie die Taste zur Entriegelung 14 und entnehmen Sie den Akku-Pack 13.

Bedienung

- ◆ Schrauben Sie ggf. den Stiftaufangbehälter 2 auf das Gewinde 3 hinten an der Maschine. Andernfalls lässt sich die Maschine nicht betreiben.
- ◆ Ermitteln Sie anhand der zu verbindenden Werkstücke die zu verwendende Nietgröße.
- ◆ Bohren Sie mit einem geeigneten Werkzeug ein Loch an der Stelle durch die zu verbindenden Werkstücke, an der die Niete sitzen soll. Achten Sie darauf, dass der Durchmesser des Lochs der ermittelten Nietgröße entspricht.

⚠ ACHTUNG!

- Je nach Größe und Art der Werkstücke sind entsprechende Sicherheitsvorkehrungen zu treffen. Verwenden Sie geeignete Klemmvorrichtungen, um ein Verrutschen der Werkstücke zu verhindern.
- Bevor die Maschine eingeschaltet wird, ist das Maschinenwerkzeug fest auf der zu bearbeitenden Oberfläche aufzusetzen.
- ◆ Prüfen Sie, ob der Durchmesser des gerade montierten Mundstücks 7 zum Dorndurchmesser der ermittelten Nietgröße passt.

⚠ ACHTUNG!

- Trennen Sie das Gerät unbedingt vom Akku, bevor Sie die vordere Buchse **8** aufsetzen oder lösen.
- ♦ Falls nicht, schrauben Sie ggf. mit Hilfe eines 12er Maulschlüssels (nicht mitgeliefert) das Mundstück **7** von der vorderen Buchse **8** ab. Dann schrauben Sie das passende Wechselmundstück **9** in die vordere Buchse **8** ein und ziehen es fest an.
- ♦ Schieben Sie wieder den Akku in das Gerät.
- ♦ Setzen Sie den Nietkörper in das Bohrloch ein.
- ♦ Bewegen Sie das Gerät so über die Niete, dass deren Dorn in das Mundstück **7** gleitet und darin vollständig aufgenommen wird.
- ♦ Ziehen Sie den Auslöser **6**. Der Dorn wird nun in das Gerät gezogen, vom Nietkörper getrennt und die Nietverbindung dadurch dauerhaft gesetzt. Zusätzlich leuchtet die Arbeitsleuchte **5** das Werkstück aus.
Wiederholen Sie den Vorgang ggf. so oft, bis der Dorn vollständig vom Nietkörper getrennt ist.

HINWEIS

- Damit der Dorn in den Stiftaufangbehälter **2** gelangt, ist ein bewusstes Abkippen des Gerätes nach hinten erforderlich.
- ♦ Verfahren Sie mit weiteren zu setzenden Nieten entsprechend.
- ♦ Leeren Sie den Stiftaufangbehälter **2** von Zeit zu Zeit aus.
- ♦ Nach Beendigung aller Arbeiten, trennen Sie das Gerät vom Akku.

Wartung und Reinigung



WARNUNG! VERLETZUNGS-GEFAHR! Schalten Sie vor allen Arbeiten am Gerät das Gerät aus und entnehmen Sie den Akku.

Das Gerät ist wartungsfrei.

- Das Gerät muss stets sauber, trocken und frei von Öl oder Schmierfetten sein.
- Es dürfen keine Flüssigkeiten in das Innere der Geräte gelangen.
- Verwenden Sie zum Reinigen des Gehäuses ein trockenes Tuch. Verwenden Sie niemals Benzin, Lösungsmittel oder Reiniger, die Kunststoff angreifen.
- Soll ein Lithium-Ionen-Akku längere Zeit gelagert werden, muss regelmäßig der Ladezustand kontrolliert werden. Der optimale Ladezustand liegt zwischen 50% und 80%. Das optimale Lagerungsklima ist kühl und trocken.

Greifbacken wechseln

Durch Abrieb können die Greifbacken **11** verschleßen. Tauschen Sie in diesem Falle die verschlissenen Greifbacken gegen die mitgelieferten Ersatz-Greifbacken **10** wie folgt aus.

- ♦ Schrauben Sie die Überwurfmutter **1** mithilfe einer geeigneten Zange (nicht mitgeliefert) vom Gehäuse ab.
- ♦ Ziehen Sie die vordere Buchse **8** ab.
- ♦ Schrauben Sie den Greifbackenhalter **12** mit einem 17er Maulschlüssel (nicht mitgeliefert) ab.
- ♦ Merken Sie sich die Position der verschlissenen Greifbacken **11** und tauschen Sie diese durch die neuen Ersatz-Greifbacken **10** aus.
- ♦ Der Zusammenbau erfolgt in umgekehrter Reihenfolge.

Entsorgung



Werfen Sie Elektrowerkzeuge nicht in den Hausmüll!

Das nebenstehende Symbol einer durchgestrichenen Mülltonne auf Rädern zeigt an, dass dieses Gerät der Richtlinie 2012/19/EU unterliegt. Diese Richtlinie besagt, dass Sie dieses Gerät am Ende seiner Nutzungszeit nicht mit dem normalen Haushaltsmüll entsorgen dürfen, sondern in speziell eingerichteten Sammelstellen, Wertstoffhöfen oder Entsorgungsbetrieben abgeben müssen.

Diese Entsorgung ist für Sie kostenfrei. Schonen Sie die Umwelt und entsorgen Sie fachgerecht.

Für den deutschen Markt gilt

Beim Kauf eines Neugerätes haben Sie das Recht, ein entsprechendes Altgerät an Ihren Händler zurückzugeben. Händler von Elektro- und Elektronikgeräten sowie Lebensmittelhändler, die regelmäßig Elektro- und Elektronikgeräte verkaufen, sind verpflichtet, bis zu drei Altgeräte unentgeltlich zurückzunehmen, auch ohne dass ein Neugerät gekauft wird, wenn die Altgeräte in keiner Abmessung größer als 25 cm sind. LIDL bietet Ihnen Rücknahmemöglichkeiten direkt in den Filialen und Märkten an.

Sofern Ihr Altgerät personenbezogene Daten enthält, sind Sie selbst für deren Löschung verantwortlich, bevor Sie es zurückgeben.

Sofern dies ohne Zerstörung des Altgerätes möglich ist, entnehmen Sie die alten Batterien oder Akkus sowie Lampen bevor Sie das Altgerät zur Entsorgung zurückgeben und führen Sie sie einer separaten Sammlung zu. Bei fest eingebauten Akkus ist bei der Entsorgung darauf hinzuweisen, dass das Gerät einen Akku enthält.



Weitere Möglichkeiten zur Entsorgung des ausgedienten Produkts erfahren Sie bei Ihrer Gemeinde- oder Stadtverwaltung.



Die Verpackung besteht aus umweltfreundlichen Materialien, die Sie über die örtlichen Recyclingstellen entsorgen können.



Entsorgen Sie die Verpackung umweltgerecht. Beachten Sie die Kennzeichnung auf den verschiedenen Verpackungsmaterialien und trennen Sie diese gegebenenfalls gesondert. Die Verpackungsmaterialien sind gekennzeichnet mit Abkürzungen (a) und Ziffern (b) mit folgender Bedeutung: 1–7: Kunststoffe, 20–22: Papier und Pappe, 80–98: Verbundstoffe.

Garantie der Kompernaß Handels GmbH

Sehr geehrte Kundin, sehr geehrter Kunde, Sie erhalten auf dieses Gerät 3 Jahre Garantie ab Kaufdatum. Sofern im Lieferumfang enthalten, erhalten Sie auf die Akku-Packs der X12V und X20V Team Serie ebenfalls 3 Jahre Garantie ab Kaufdatum. Im Falle von Mängeln dieses Produkts stehen Ihnen gegen den Verkäufer des Produkts gesetzliche Rechte zu. Diese gesetzlichen Rechte werden durch unsere im Folgenden dargestellte Garantie nicht eingeschränkt.

Garantiebedingungen

Die Garantiefrist beginnt mit dem Kaufdatum. Bitte bewahren Sie den Kassenbonn gut auf. Dieser wird als Nachweis für den Kauf benötigt.

Tritt innerhalb von drei Jahren ab dem Kaufdatum dieses Produkts ein Material- oder Fabrikationsfehler auf, wird das Produkt von uns – nach unserer Wahl – für Sie kostenlos repariert, ersetzt oder der Kaufpreis erstattet. Diese Garantieleistung setzt voraus, dass innerhalb der Dreijahresfrist das defekte Gerät und der Kaufbeleg (Kassenbonn) vorgelegt und schriftlich kurz beschrieben wird, worin der Mangel besteht und wann er aufgetreten ist.

Wenn der Defekt von unserer Garantie gedeckt ist, erhalten Sie das reparierte oder ein neues Produkt zurück. Mit Reparatur oder Austausch des Produkts beginnt kein neuer Garantiezeitraum.

Garantiezeit und gesetzliche Mängelansprüche

Die Garantiezeit wird durch die Gewährleistung nicht verlängert. Dies gilt auch für ersetzte und reparierte Teile. Eventuell schon beim Kauf vorhandene Schäden und Mängel müssen sofort nach dem Auspacken gemeldet werden. Nach Ablauf der Garantiezeit anfallende Reparaturen sind kostenpflichtig.

Garantieumfang

Das Gerät wurde nach strengen Qualitätsrichtlinien sorgfältig produziert und vor Auslieferung gewissenhaft geprüft.

Die Garantieleistung gilt für Material- oder Fabrikationsfehler. Der Garantieumfang erstreckt sich nicht auf Produktteile, die normaler Abnutzung ausgesetzt sind und daher als Verschleißteile angesehen werden können, wie z. B. Sägeblätter, Ersatzklingen, Schleifpapiere, etc. oder auf Beschädigungen an zerbrechlichen Teilen, wie z. B. Schalter oder Teile, die aus Glas gefertigt sind.

Diese Garantie verfällt, wenn das Produkt beschädigt, nicht sachgemäß benutzt oder gewartet wurde. Für eine sachgemäße Benutzung des Produkts sind alle in der Bedienungsanleitung aufgeführten Anweisungen genau einzuhalten. Verwendungszwecke und Handlungen, von denen in der Bedienungsanleitung abgeraten oder vor denen gewarnt wird, sind unbedingt zu vermeiden.

Das Produkt ist nur für den privaten und nicht für den gewerblichen Gebrauch bestimmt. Bei missbräuchlicher und unsachgemäßer Behandlung, Gewaltanwendung und bei Eingriffen, die nicht von unserer autorisierten Serviceniederlassung vorgenommen wurden, erlischt die Garantie.

Garantieleistung gilt nicht bei

- normaler Abnutzung der Akkukapazität
- gewerblichen Gebrauch des Produktes
- Beschädigung oder Veränderung des Produktes durch den Kunden
- Missachtung der Sicherheits- und Wartungsvorschriften, Bedienungsfehler
- Schäden durch Elementarereignisse

Abwicklung im Garantiefall

Um eine schnelle Bearbeitung Ihres Anliegens zu gewährleisten, folgen Sie bitte den folgenden Hinweisen:

- Bitte halten Sie für alle Anfragen den Kassenbon und die Artikelnummer (IAN) 472053_2407 als Nachweis für den Kauf bereit.
- Die Artikelnummer entnehmen Sie bitte dem Typenschild am Produkt, einer Gravur am Produkt, dem Titelblatt der Bedienungsanleitung (unten links) oder dem Aufkleber auf der Rück- oder Unterseite des Produktes.
- Sollten Funktionsfehler oder sonstige Mängel auftreten kontaktieren Sie zunächst die nachfolgend benannte Serviceabteilung telefonisch oder nutzen Sie unser Kontaktformular, das Sie auf parkside-diy.com in der Kategorie Service finden.
- Ein als defekt erfasstes Produkt können Sie dann unter Beifügung des Kaufbelegs (Kassenbon) und der Angabe, worin der Mangel besteht und wann er aufgetreten ist, für Sie portofrei an die Ihnen mitgeteilte Serviceanschrift übersenden.



Auf parkside-diy.com können Sie diese und viele weitere Handbücher einsehen und herunterladen. Mit diesem QR-Code gelangen Sie direkt auf parkside-diy.com. Wählen

Sie Ihr Land aus, und suchen Sie über die Suchmaske nach den Bedienungsanleitungen. Mittels Eingabe der Artikelnummer (IAN) 472053_2407 gelangen Sie zur Bedienungsanleitung für Ihren Artikel.

Service

DE Deutschland

Tel.: 0800 8855 300

Kontaktformular auf parkside-diy.com

AT Österreich

Tel.: 0800 447 750

Kontaktformular auf parkside-diy.com

CH Schweiz

Tel.: 0800 563 601

Kontaktformular auf parkside-diy.com

IAN 472053_2407

⚠ WARNUNG!

- Lassen Sie Ihre Geräte von der Servicestelle oder einer Elektrofachkraft und nur mit Original-Ersatzteilen reparieren. Damit wird sichergestellt, dass die Sicherheit des Gerätes erhalten bleibt.

Importeur

Bitte beachten Sie, dass die folgende Anschrift keine Serviceanschrift ist. Kontaktieren Sie zunächst die benannte Servicestelle.

KOMPERNASS HANDELS GMBH

BURGSTRASSE 21

44867 BOCHUM

DEUTSCHLAND

www.kompernass.com

Original-Konformitätserklärung

Wir, KOMPERNASS HANDELS GMBH, Dokumentenverantwortlicher: Herr Semi Uguzlu, BURGSTR. 21, 44867 BOCHUM, DEUTSCHLAND, erklären hiermit, dass dieses Produkt mit den folgenden Normen, normativen Dokumenten und EG-Richtlinien übereinstimmt:

Maschinenrichtlinie (2006/42/EG)

Elektromagnetische Verträglichkeit (2014/30/EU)

RoHS-Richtlinie (2011/65/EU)*

* Die alleinige Verantwortung für die Ausstellung dieser Konformitätserklärung trägt der Hersteller. Der oben beschriebene Gegenstand der Erklärung erfüllt die Vorschriften der Richtlinie 2011/65/EU des Europäischen Parlaments und des Rates vom 8. Juni 2011 zur Beschränkung der Verwendung bestimmter gefährlicher Stoffe in Elektro- und Elektronikgeräten.

Angewandte harmonisierte Normen

EN 62841-1:2015/A11:2022

EN IEC 55014-1:2021

EN IEC 55014-2:2021

EN IEC 63000:2018

EN ISO 12100:2010

Typ/Gerätebezeichnung:

Akku-Blindnietsetzgerät 20 V PBNSG 20-Li A1

Herstellungsjahr: 12-2024

Seriennummer: IAN 472053_2407

Bochum, 05.10.2024



Semi Uguzlu

- Qualitätsmanager -

Technische Änderungen im Sinne der Weiterentwicklung sind vorbehalten.

Ersatz-Akku und Ladegerät Bestellung

Sie können Ersatz-Akku oder ein Ladegerät bequem im Internet unter www.kompernass.com dauerhaft nachbestellen.



Scannen Sie den QR-Code mit Ihrem Smartphone/Tablet. Mit diesem QR-Code gelangen Sie direkt auf unsere Webseite und können die verfügbaren Ersatzteile einsehen und bestellen.

HINWEIS

- ▶ Sollten Sie Probleme mit der Online-Bestellung haben, können Sie sich telefonisch oder per E-Mail an unser Servicecenter wenden.
- ▶ Geben Sie immer die Artikelnummer (IAN) 472053_2407 bei Ihrer Bestellung mit an.
- ▶ Bitte beachten Sie, dass nicht für alle Lieferländer eine Online-Bestellung von Ersatzteilen möglich ist.

KOMPERNASS HANDELS GMBH

BURGSTRASSE 21

44867 BOCHUM

GERMANY

www.kompernass.com

Stand der Informationen:

10/2024 · Ident.-No.: PBNSG20-LiA1-102024-1

IAN 472053_2407