

THERMO-PLISSEEROLLO / INSULATING PLEATED BLIND / STORE PLISSÉ ISOLANT

DE AT CH
THERMO-PLISSEEROLLO
Montage-, Bedienungs- und Sicherheitshinweise

FR BE
STORE PLISSÉ ISOLANT
Instructions de montage, d'utilisation et consignes de sécurité

PL
ROLETA PLISOWANA TERMICZNA
Wykazówki montażu, obsługi i bezpieczeństwa

SK
TEPELNOIZOLAČNÁ PLISOVANÁ ŽALÚZIA
Pokyny pre montáž, obsluhu a bezpečnostné pokyny

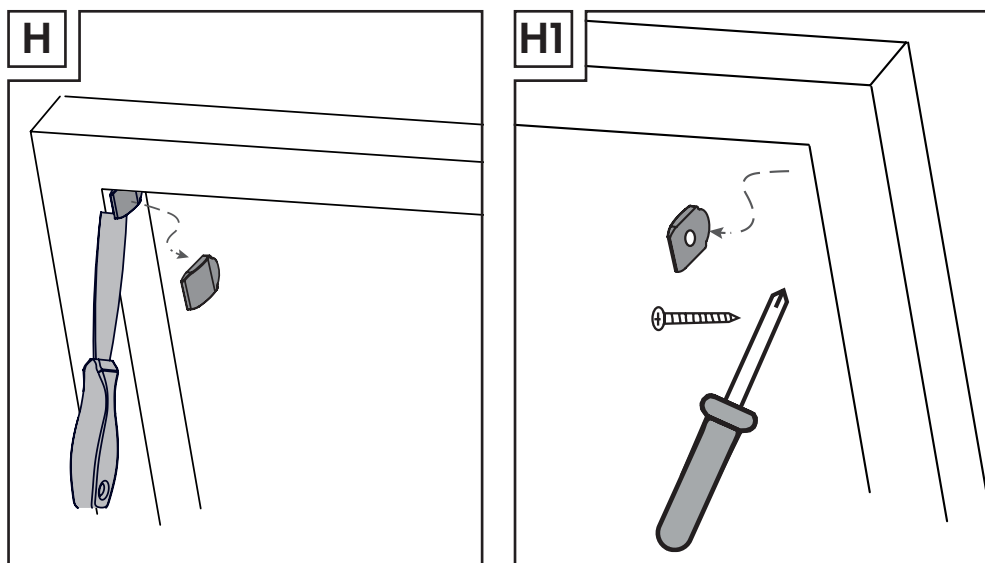
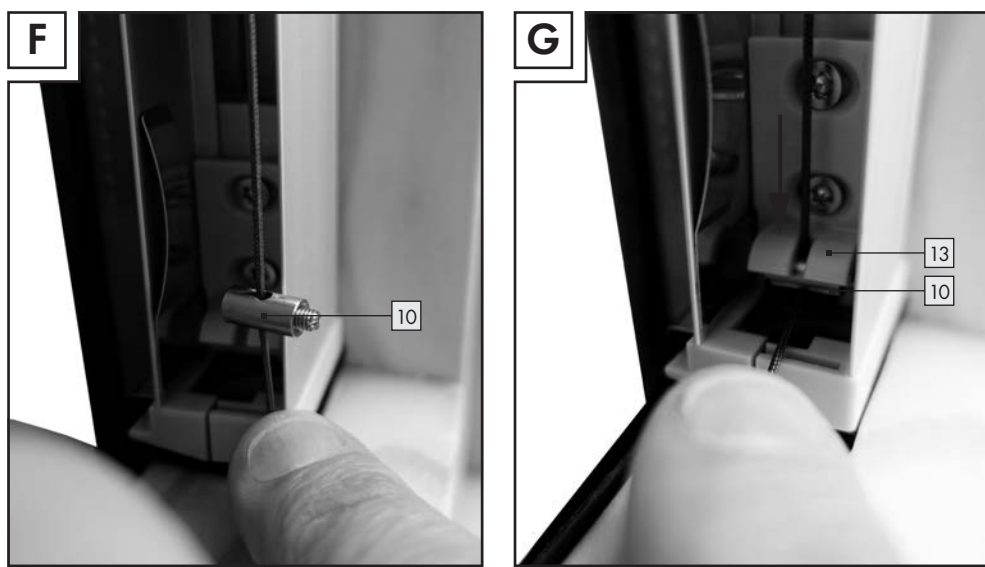
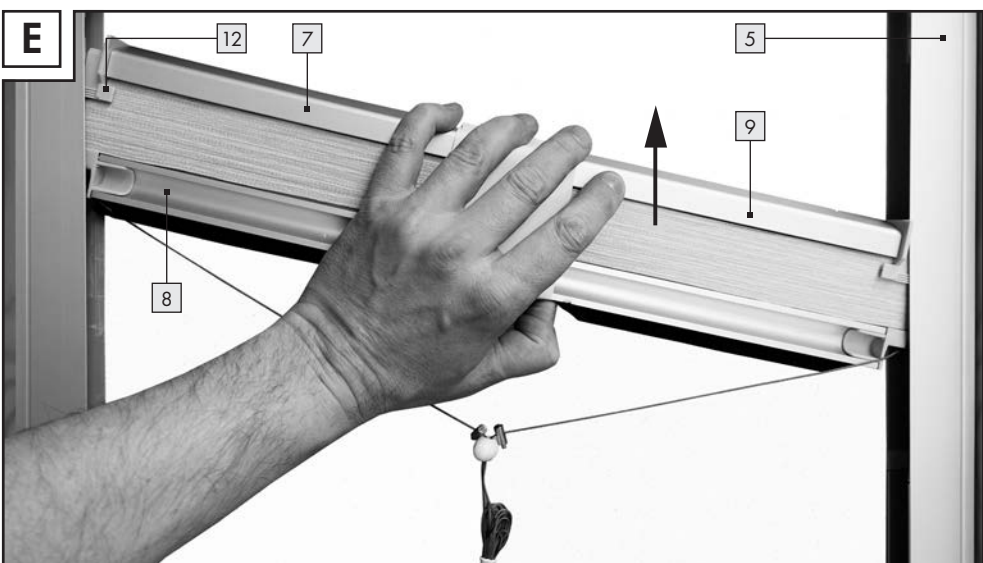
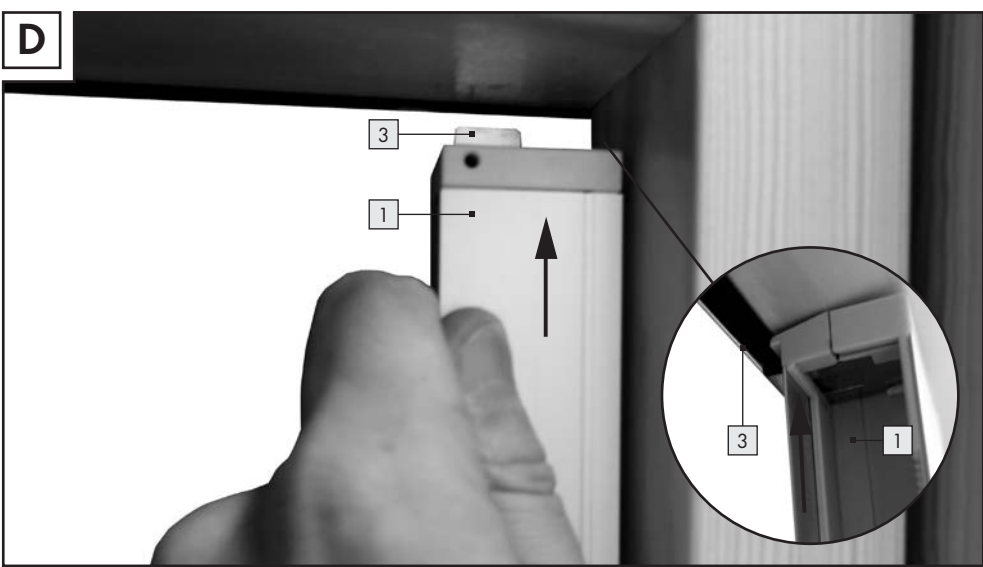
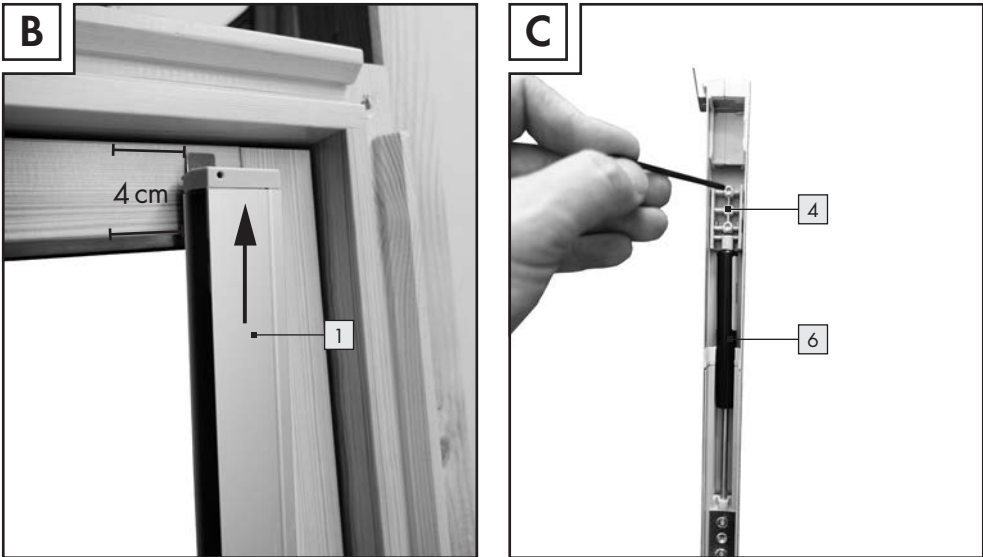
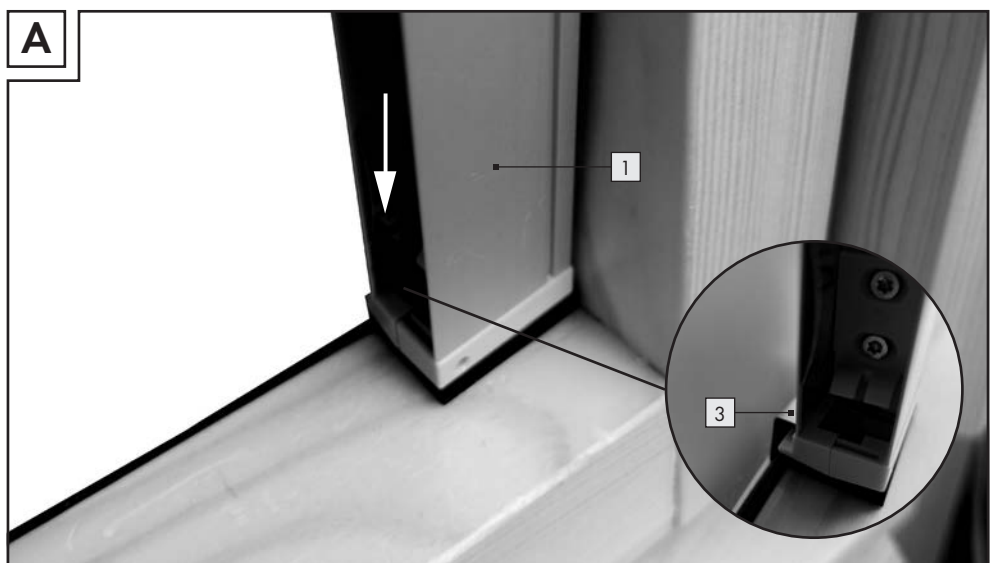
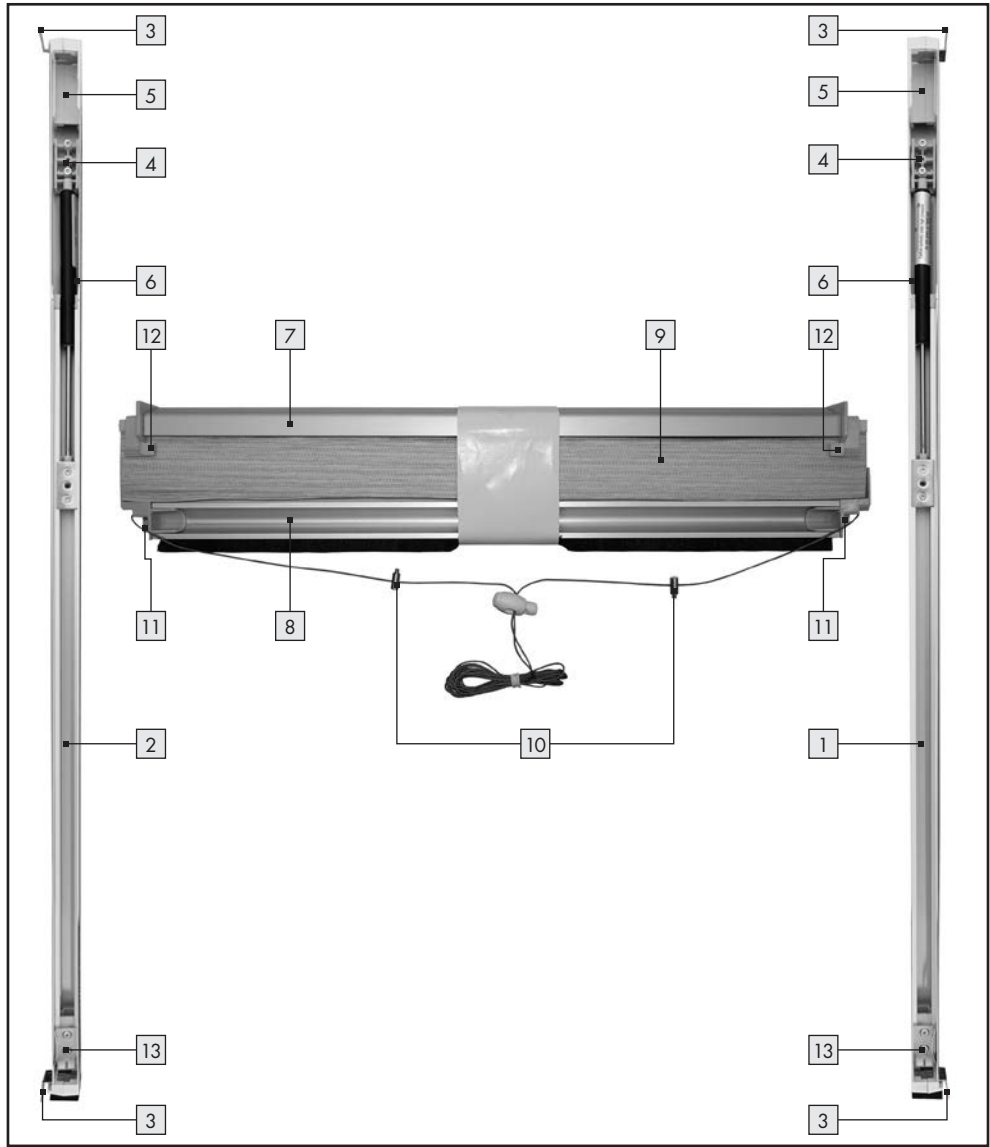
DK
VARMEISOLERENDE PLISSEGARDIN
Monterings-, betjenings- og sikkerhedshenvisninger

GB IE
INSULATING PLEATED BLIND
Assembly, operating and safety instructions

NL EE
THERMO-PLISSÉ VOUGWORDIJN
Montage-, bedienings- en veiligheidsinstructies

CZ
PLISOVANÁ TERMO ROLETA
Pokyny k montáži, obsluze a bezpečnostní pokyny

ES
ESTOR PLISADO TÉRMICO
Instrucciones de montaje, de uso y de seguridad



IAN 366982_2010 IAN 366983_2010 IAN 366984_2010

2 Seitenprofile, links und rechts, inkl. Halteklammer, Gleitstück, Gasdruckfeder (bereits vormontiert)
1 Querprofil oben, inkl. Endstücke mit Rastnasen (bereits vormontiert)
1 Querprofil unten (mit Griffleiste), inkl. Endstücke und Profil-Führungsplatte (bereits vormontiert)
1 Innenschraubenschlüssel (Innenschlüssel)
1 Montage- und Bedienungsanleitung

Wichtige Sicherheitshinweise

BEWAHREN SIE ALLE SICHERHEITSHINWEISE UND ANWEISUNGEN FÜR DIE ZUKUNFT AUF! Bei Schäden, die durch Nichtbeachtung dieser Bedienungsanleitung verursacht werden, erlischt der Garantieanspruch! Für Folgeschäden wird keine Haftung übernommen! Bei Sach- oder Personenschäden, die durch unsachgemäße Handhabung oder Nichtbeachtung der Sicherheitshinweise verursacht werden, wird keine Haftung übernommen!

Hinweis: Für die Sicherheit von Personen ist es wichtig diese Hinweise zu befolgen.

ACHTUNG!

STRANGULATIONSGEFAHR!

- Kleine Kinder können durch Schlingen in Zugschnüren, Ketten, Gurten und innen befindlichen Schnüren zum Betätigen des Produktes stranguliert werden.
- Schnüre sind aus der Reichweite von Kindern zu halten, um Strangulierung und Verwicklung zu vermeiden. Der Hals eines Kindes kann in Schnüre verwickelt werden.
- Betten, Kinderbetten und Möbel sind entfernt von Schnüren für Fensterabdeckungen aufzustellen.
- Schnüre dürfen nicht miteinander verknüpft werden. Es ist sicherzustellen, dass sich Schnüre nicht verwickeln und eine Schlinge bilden.

⚠️ WARNUNG!

- **LEBENSGEFAHR!** Halten Sie Kinder stets vom Produkt fern (Strangulationsgefahr, verschluckbare Kleinteile).
- Das Produkt ist kein Spielgerät!
- **VORSICHT! VERLETZUNGSGEFAHR!** Stellen Sie sicher, dass alle Teile unbeschädigt und sachgerecht montiert sind. Bei unsachgemäßer Montage besteht Verletzungsgefahr. Beschädigte Teile können die Sicherheit und Funktion beeinflussen.
- Die Oberschiene / Profil des Plissees muss mit einem Mindestabstand von 1,5 Meter zum Fußboden eingebaut werden.

● Vorbereitung

Hinweis: Velux-Dachfenster sind serienmäßig mit Universal-Zubehör-Trägern ausgestattet. Entfernen Sie vorsichtig alle original Velux-Träger, die bei der Montage im Weg sein können. Bei neueren Velux-Dachfenstern können die Kappen beispielsweise mit einem Spachtel oder einer Zange herausgelöst werden. Bei älteren Velux-Dachfenstern sind die Kappen angeschraubt (s. Abb. H und H1).

● Benötigtes Werkzeug und Material

Die genannten Werkzeuge und Materialien sind nicht im Lieferumfang enthalten. Es handelt sich hierbei um unverbindliche Angaben und Werte zur Orientierung. Die Beschaffenheit des Materials richtet sich nach den individuellen Gegebenheiten vor Ort.

- Schere
- Schlitzschraubendreher
- ggf. Spachtel

● Montage

Schritt 1:

- Führen Sie das Seitenprofil **1** rechts mit der Halteklammer **3** unten an Ihrem Dachfenster rechts zwischen Glasscheibe und Gummidichtung vorsichtig ein (s. Abb. A).
- **Hinweis:** Lösen Sie ggf. die Gummidichtung zuvor mit einem flachen Gegenstand vorsichtig etwas von der Glasscheibe (links, rechts, oben und unten).
- **Hinweis:** Die schwarze Gasdruckfeder **6** im Inneren des Seitenprofils **1** muss oben am Fenster sein.
- Ziehen Sie das Seitenprofil **1** oben 4 cm weiter aus, als Ihre tatsächliche Rahmenhöhe beträgt (s. Abb. B).

- Fixieren Sie das Kunststoff-Gleitstück **4** im Inneren des rechten Seitenprofils **1**. Ziehen Sie dafür die zwei Schrauben handfest im Uhrzeigersinn an. Nutzen Sie dafür den beigelegten Innenschraubenschlüssel (s. Abb. C).
- **Hinweis:** Überdrehen Sie die Schrauben nicht, da sich das Seitenprofil **1** sonst verformen kann. Beachten Sie, dass das Kunststoff-Gleitstück **4** im auszuwählenden Seitenprofil **1** fixiert wird.
- Verfahren Sie beim linken Seitenprofil **2** genauso wie beim rechten Seitenprofil **1**.
- **Hinweis:** Das untere Metall-Gleitstück mit Innenschraubenschrauben darf nicht gelöst werden (s. Abb. C).

Schritt 2:

- Führen Sie das rechte Seitenprofil **1** erneut mit der Halteklammer **3** unten an Ihrem Dachfenster zwischen Glasscheibe und Gummidichtung ein (s. Abb. A).
- **Hinweis:** Die schwarze Gasdruckfeder **6** im Inneren des Seitenprofils **1** muss oben am Fenster sein.
- Drücken Sie das obere Ende des Seitenprofils **1** nach unten (s. Abb. D). Das Seitenprofil **1** fährt in sich zusammen, bis Sie die Halteklammer **3** oben am Rahmen zwischen Glasscheibe und Gummidichtung einführen können (s. Abb. D). Nehmen Sie dazu Ihre zweite Hand zu Hilfe. Durch langsames Entlasten fixiert sich das Seitenprofil **1** durch die Gasdruckfeder **6** von selbst. Achten Sie darauf, dass die Halteklammer **3** zwischen Glasscheibe und Gummidichtung einfährt.
- Verfahren Sie beim linken Seitenprofil **2** genauso wie beim rechten Seitenprofil **1**. Achten Sie darauf, dass die Seitenprofile **1** / **2** rechts und links ohne Spalt bündig an Ihrem Dachfensterahmen seitlich anliegen (ggf. etwas nachschieben).

Schritt 3:

- Hängen Sie das Plissee **7** mit den Querprofilen **2** / **8** diagonal im oberen Bereich in die beiden Seitenprofile **1** / **2** ein (s. Abb. E). Die Griffleiste des Querprofils **8** muss unten am Fenster sein. Achten Sie darauf, dass Sie die Profil-Führungsplatten **11** links und rechts unten am Plissee am hinteren Teil der Seitenprofile **1** / **2** einführen (siehe Abb. E1).
- Schieben Sie das Plissee links und rechts waagrecht ganz nach oben, bis es hörbar einrastet.

Schritt 4:

- Entfernen Sie den Gummi und den Schnurstopper aus Kunststoff von den Schnüren (beides wird nicht mehr benötigt). Achten Sie darauf, dass die beiden Schnüre frei nach unten hängen.
- Spannen Sie die Schnur rechts nach unten und schieben Sie den Metall-Schnurspanner **10** auf die Höhe der untersten Schraube am Kunststoff-Endteil des Seitenprofils **1**.
- Fixieren Sie die Schnur durch handfestes Anziehen mit einem Schlitzschraubendreher im Uhrzeigersinn mit der kleinen eindrehbaren Schlitzschraube am Metall-Schnurspanner **10**.
- Hängen Sie den Metall-Schnurspanner **10** anschließend unten in die Schnur-Halterung **13** am Kunststoff-Endteil des Seitenprofils **1** ein.
- Verfahren Sie auf der linken Seite genauso.
- Entfernen Sie die Papier-Banderole am Plissee **7**.
- Spannen Sie ggf. die Schnüre.
- **Hinweis:** Bei zu straff gespannten Schnüren lässt sich das Plissee nur schwer bedienen. Bei zu locker gespannten Schnüren hält das Plissee nicht in der gewünschten Position. Die Schnurspannung muss links und rechts möglichst identisch sein, da sonst das Plissee schief hängt oder beim Bedienen nicht ordnungsgemäß funktioniert.
- Kürzen Sie den Schnurüberstand mit einer Schere. Lassen Sie genügend Schnur überstehen, damit evtl. zu einem späteren Zeitpunkt noch nachgespannt werden kann. Der Schnurüberstand kann unten im Seitenprofil **1** / **2** verstaut werden.

● Bedienung

Hinweis: Das Plissee **7** kann sich beim Herunterlassen in den Seitenprofilen **1** / **2** links oder rechts verkanten und eventuell aushängen. Daher ist darauf zu achten, dass das untere Querprofil **8** möglichst langsam und gleichmäßig mit beiden Händen an der Griffleiste **8** nach unten oder oben geschoben wird. Falls es sich verkanten sollte, helfen Sie von Hand etwas nach.

Hinweis: Falls sich bei Ihrem Plissee **7** der glisierte Stoff in der Höhe nicht vollständig entfalten sollte (Fensterhöhe komplett abgedeckt), spannen Sie das Plissee **7** bei der ersten Anwendung ca. 20 Sekunden nach unten, indem Sie das untere Querprofil **8** sowie einige untere Plisseefalten nach unten drücken, bis es von selber komplett abschließt.

● Demontage

- Schieben Sie das Plissee **7** ganz oben zusammen und umbinden Sie mit einem Bindfaden links und rechts das Plissee und die Profile.
- Hängen Sie anschließend die Schnüre aus den Schnur-Halterungen **13** aus.
- Um das obere Querprofil **2** aus seiner Anreicherung zu lösen, drücken Sie die Laschen **12** am Endstück des oberen Querprofils **2** an der Außenseite links und rechts nach innen.
- Lösen Sie das Plissee nun diagonal aus den Seitenprofilen **1** / **2**.
- Drücken Sie die Seitenprofile **1** / **2** von oben nach unten und nehmen Sie sie heraus.

● Reinigung

- Verwenden Sie zur Reinigung keine aggressiven Reinigungs- oder Scheuermittel!
- Reinigen Sie das Plissee und die Profile mit einem schwach eingestellten Handstaubsauger (schwächste Stufe).
- Verwenden Sie ggf. ein mildes Reinigungsmittel.

● Wartung

Das Produkt ist wartungsfrei. Es kann ganzjährig am Fenster verbaut bleiben. Die Gasdruckfeder **6** bzw. die Federspannung bedürfen ebenfalls keiner Wartung und keiner Kontrolle.

● Entsorgung

Die Verpackung besteht aus umweltfreundlichen Materialien, die Sie über die örtlichen Recyclingstellen entsorgen können.

Möglichkeiten zur Entsorgung des ausgedienten Produkts erfahren Sie bei Ihrer Gemeinde- oder Stadtverwaltung.

● Garantie

Das Produkt wurde nach strengen Qualitätsrichtlinien sorgfältig produziert und vor Anlieferung gewissenhaft geprüft. Im Falle von Mängeln dieses Produkts stehen Ihnen gegen den Verkäufer des Produkts gesetzliche Rechte zu. Diese gesetzlichen Rechte werden durch unsere im Folgenden dargestellte Garantie nicht eingeschränkt.

Sie erhalten auf dieses Produkt 3 Jahre Garantie ab Kaufdatum. Die Garantiefrist beginnt mit dem Kaufdatum. Bitte bewahren Sie den Original-Kassenbon gut auf. Diese Unterlage wird als Nachweis für den Kauf benötigt.

Tritt innerhalb von 3 Jahren ab dem Kaufdatum dieses Produkts ein Material- oder Fabrikationsfehler auf, wird das Produkt von uns – nach unserer Wahl – für Sie kostenlos repariert oder ersetzt. Diese Garantie verfällt, wenn das Produkt beschädigt, nicht sachgemäß benutzt oder gewartet wurde.

Die Garantieleistung gilt für Material- oder Fabrikationsfehler. Diese Garantie erstreckt sich nicht auf Produktteile, die normaler Abnutzung ausgesetzt sind (z. B. Batterien) und daher als Verschleißteile angesehen werden können oder Beschädigungen an zerbrechlichen Teilen, z. B. Schalter, Akkus oder die aus Glas gefertigt sind.

● Service

Bei Fragen oder Reklamationen schreiben Sie uns bitte eine E-Mail an die unten angegebene E-Mail-Adresse: g.kundenservice@gmx.at
Service-Hotline: +49 69 244 372 271

IAN 366982_2010 IAN 366983_2010 IAN 366984_2010

Bitte geben Sie Ihre IAN-Nummer an.

DE/AT/CH

| List of pictograms used | |
|-------------------------|---|
| | Please read the instructions for use! |
| | Strangulation hazard! |
| | Observe the warnings and safety information! |
| | Dispose of the packaging in an environmentally-friendly manner! |
| | Danger to life and risk of accidents for infants and children! |

Insulating pleated blind

● Introduction

i We congratulate you on the purchase of your new product. You have chosen a high quality product. Familiarise yourself with the product before using it for the first time. In addition, please carefully refer to the operating instructions and the safety advice below. Only use the product as instructed and only for the indicated field of application. Keep these instructions in a safe place. If you pass the product on to anyone else, please ensure that you also pass on all the documentation with it.

● Intended use

This product is intended as a sun and privacy screen for roof windows in private residences. In any case other than that described or any modification of the product is not permissible and may result in injury and / or damage to the product. The manufacturer does not assume any liability for damage arising from improper use or arising during installation. This product is only intended for private, non-commercial use.

● Parts description

1 Side profile (right)
2 Side profile (left)
3 Retaining clip
4 Plastic slider
5 Locking pins
6 Gas pressure spring
7 Top cross profile

8 Bottom cross profile with built-in handle strip
9 Pleated blind
10 Metal cord tensioner
11 Profile guide plate
12 Bracket
13 Cord holder

● Technical data

Model number:
366982_2010 (F06+F08), 366983_2010 (M06+M08), 366984_2010 (S06+S08)

The product must be selected based on the size of the roof window.

Please note the type plate on your Velux roof window (e.g. F06) prior to installation.

● Style:

Velux roof window F06+F08:
Width 49.4 cm x height extendable from min. 75 cm to max. 118 cm

Velux roof window M06+M08:
Width 61.4 cm x height extendable from min. 75 cm to max. 118 cm

Velux roof window S06+S08:
Width 97.4 cm x height extendable from min. 75 cm to max. 118 cm

● Scope of delivery

Remove all packaging materials and check that all parts are complete and undamaged. If the product is incomplete or damaged upon delivery, please contact the manufacturer.

2 side profiles, left and right incl. retaining clip, slider, gas pressure spring (preassembled)
1 top cross profile, incl. end pieces with locking pins (preinstalled)
1 bottom cross profile (with handle strip), incl. end pieces and profile guide plate (preinstalled)

1 thermal pleated blind including cords and metal cord tensioner (preinstalled)
1 hexalobular key (star key)
1 set of assembly instructions and instructions for use

⚠️ Important safety instructions

KEEP ALL SAFETY INFORMATION AND INSTRUCTIONS FOR FUTURE REFERENCE!
Damage due to failure to comply with these operating instructions will void the warranty! We assume no liability for consequential damages! We assume no liability for property damage or personal injury caused by improper handling or failure to observe the safety notes!

Note: For personal safety it is important to observe these instructions.

ATTENTION!

STRANGULATION HAZARD!

- Small children could be strangled by loops in pull cords, chains, straps and inner cords for operating the product.
- Keep cords out of the reach of children to prevent strangulation and entanglement. A child's neck could get tangled in cords.
- Position beds, cots and furniture away from cords for window coverings.
- Do not knot cords together. Ensure the cords do not tangle, forming a loop.

⚠️ WARNING!

- **DANGER TO LIFE!** Always keep children away from the product (strangulation hazard, small parts which could be swallowed).
- This product is not a toy!

- **CAUTION! RISK OF INJURY!** Make sure that all parts are undamaged and correctly assembled. Improper assembly may result in injury. Damaged parts could impact safety and function.
- The top rail / profile of the pleated blind must be installed at least 1.5 metres from the floor.

● Preparation

Note: Velux roof windows come standard fitted with universal accessory brackets. Carefully remove all original Velux brackets which may be in the way during installation. On newer Velux roof windows, for example, the caps can be removed with a putty knife or pliers. On older Velux roof windows the caps are screwed in (see Fig. H and H1).

● Tools and materials required

The specified tools and materials are not included. The information and values specified are non-binding and are only provided as a reference. The nature of the material is determined by the specific local conditions.

- scissors
- slotted screwdriver
- if necessary, putty knife

- if necessary, pliers
- if necessary, cross-tip screwdriver

● Installation

Step 1:

- Carefully insert the right side profile **1** with the retaining clip **3** at the bottom onto the right of the roof window between the glass pane and gasket (see Fig. A).
- **Note:** If necessary, first slightly remove the gasket from the glass pane with a flat object (left, right, top and bottom).
- **Note:** The black gas pressure spring **6** inside the side profile **1** must be at the top of the window.
- Extend the top of the side profile **1** 4 cm beyond the actual frame size (see Fig. B).
- Fix the plastic slider **4** inside the right side profile **1**. Tighten the two screws clockwise by hand. Use the included hexalobular key (see Fig. C).
- **Note:** Do not overtighten the screws or the side profile **1** to prevent deformation. Make sure that the plastic slider **4** is fixed in the side profile **1** that is to be pulled out.
- Repeat the steps from the right side profile **1** with the left side profile **2**.
- **Note:** Do not loosen the bottom metal slider with hexalobular internal screws (see Fig. C).

Step 2:

- Again insert the right side profile **1** with the retaining clip **3** at the bottom in your roof window between the glass pane and gasket (see Fig. A).
- **Note:** The black gas pressure spring **6** inside the side profile **1** must be at the top of the window.
- Push the top end of the side profile **1** down (see Fig. D). The side profile **1** will go into itself until you can insert the retaining clip **3** at the top of the frame between the glass pane and gasket (see Fig. D). Use your other hand to help. By slowly releasing the load, the right side profile **1** is automatically fixed by the gas pressure spring **6**. Make sure the retaining clip **3** goes between the glass pane and gasket.
- Repeat the steps from the right side profile **1** with the left side profile **2**. Make sure the side profiles **1** / **2** on the right and left are flush with the sides of the roof window frame without gaps (if necessary, push a little further).

| Legende der verwendeten Piktogramme | |
|-------------------------------------|--|
| | Bedienungsanleitung lesen! |
| | Strangulationsgefahr! |
| | Warn- und Sicherheitshinweise beachten! |
| | Entsorgen Sie Verpackung und Produkt umweltgerecht! |
| | Lebens- und Unfallgefahr für Kleinkinder und Kinder! |

Thermo-Plisseerollo

● Einleitung

i Wir begrüßwünschen Sie zum Kauf Ihres neuen Produkts. Sie haben sich damit für ein hochwertiges Produkt entschieden. Machen Sie sich vor der ersten Inbetriebnahme mit dem Produkt vertraut. Lesen Sie hierzu aufmerksam die nachfolgende Bedienungsanleitung und die Sicherheitshinweise. Benutzen Sie das Produkt nur wie beschrieben und für die angegebenen Einsatzbereiche. Bewahren Sie diese Anleitung an einem sicheren Ort auf. Händigen Sie alle Unterlagen bei Weitergabe des Produktes an Dritte mit aus.

● **Bestimmungsgemäße Verwendung**
Dieses Produkt ist als Sonnen- und Sichtschutz im privaten Wohnbereich an Dachfenstern vorgesehen. Eine andere Verwendung als zuvor beschrieben oder eine Veränderung des Produkts ist nicht zulässig und kann zu Verletzungen und / oder Beschädigungen des Produkts führen. Für aus bestimmungswidrige Verwendung entstandene Schäden oder Schäden, die durch die Montage entstehen, übernimmt der Hersteller keine Haftung. Das Produkt ist ausschließlich für den privaten und nicht für den gewerblichen Gebrauch bestimmt.

● Teilebeschreibung

1 Seitenprofil (rechts)
2 Seitenprofil (links)
3 Halteklammer
4 Kunststoff-Gleitstück
5 Rastnasen
6 Gasdruckfeder
7 Querprofil oben

8 Querprofil unten mit integrierter Griffleiste
9 Plissee
10 Metall-Schnurspanner
11 Profil-Führungsplatte
12 Lasche
13 Schnur-Halterung

● Technische Daten

Modellnummer:
366982_2010 (F06+F08), 366983_2010 (M06+M08), 366984_2010 (S06+S08)

Das Produkt muss passend zur Dachfenstergröße gewählt werden.

Achten Sie vor der Montage auf das Typenschild Ihres Velux-Dachfensters (z. B. F06).

● Ausführung:

Velux-Dachfenster F06+F08:
Breite 49,4 cm x Höhe min. 75 cm bis max. 118 cm ausziehbar

Velux-Dachfenster M06+M08:
Breite 61,4 cm x Höhe min. 75 cm bis max. 118 cm ausziehbar

Velux-Dachfenster S06+S08:
Breite 97,4 cm x Höhe min. 75 cm bis max. 118 cm ausziehbar

● Lieferumfang

Entfernen Sie alle Verpackungsmaterialien und überprüfen Sie, ob alle Teile vollständig und unbeschädigt sind. Im Falle einer unvollständigen oder beschädigten Lieferung, wenden Sie sich bitte an den Hersteller.

V3.0

DE/AT/CH

2 perfiles laterales, izquierdo y derecho, incl. abrazadera de fijación, pieza deslizante, muelle neumático (premontado)

1 perfil transversal superior, incl. terminales con ganchos de retención (premontados)

1 perfil transversal inferior (con tirador), incl. terminales y placa de guía de perfil (premontados)

1 estor plisado térmico incl. tensores y tensor de cordón metálico (premontado)

1 llave hexagonal redonda (llave de estrella)

1 manual de instrucciones de montaje y manejo

Instrucciones importantes de seguridad

¡CONSERVE TODAS LAS INSTRUCCIONES DE SEGURIDAD PARA FUTURAS CONSULTAS! (La garantía no cubre los daños provocados por el incumplimiento de estas instrucciones de uso! ¡No se asumirá ninguna responsabilidad por daños indirectos! ¡No se asume ninguna responsabilidad en caso de daños materiales o personales provocados por un uso inadecuado o la inobservancia de las instrucciones de seguridad!

Nota: Es importante cumplir con estas instrucciones de seguridad para la protección de las personas.

¡ATENCIÓN!

¡EXISTE RIESGO DE ESTRANGULACIÓN!

■ Los niños pequeños podrían estrangularse al enrollarse con los cordeles, las cadenas, las correas y los cordones situados en el interior y destinados a manipular el producto.

■ Mantenga los cordones fuera del alcance de los niños para evitar estrangulamientos y enredos. Los cordones se pueden enrollar en el cuello de un niño.

■ Coloque las camas, las cunas y los muebles lejos de los cordones de las cubiertas para ventanas.

■ No permita que los cordones se anuden unos con otros. Asegúrese de que los cordones no se enreden ni se formen lazos.

¡ADVERTENCIA!

■ **¡PELIGRO DE MUERTE!** Mantenga siempre el producto fuera del alcance de los niños (peligro de estrangulación, contiene piezas pequeñas que se podrían ingerir).

■ ¡El producto no es ningún juguete!

■ **¡CUIDADO! ¡PELIGRO DE LESIONES!** Asegúrese de que todas las piezas estén montadas correctamente y sin daños. Si el montaje no se realiza tal y como se indica en las instrucciones, podrían producirse lesiones. Las piezas dañadas pueden mermar la seguridad y el funcionamiento.

■ El raíl superior / perfil del estor plisado debe montarse a una distancia mínima de 1,5 metros con respecto al suelo.

| | |
|--|---|
| ● Preparativos | |
| Nota: Las ventanas de techo Velux cuentan de serie con soportes accesorios universales. Retire con cuidado todos los soportes Velux originales que pueden entorpecer el montaje. En las ventanas de techo Velux más nuevas, las tapas se pueden quitar, por ejemplo, con una espátula o unos alicates. En las ventanas de techo Velux más antiguas, las tapas están enroscadas (ver fig. H y H1). | |
| ● Herramientas y materiales necesarios <p>Las herramientas y los materiales mencionados no se incluyen con el producto. Los datos y valores indicados son aproximados y meramente orientativos. Los materiales necesarios dependerán de las circunstancias particulares de cada situación.</p> | |
| <div> <ul style="list-style-type: none">Tijeras Destornillador plano Espátula, si es necesario </div> | <div> <ul style="list-style-type: none">Pinzas, si es necesario Destornillador de estrella, si es necesario </div> |
| ● Montaje | |
| Paso 1: <ul style="list-style-type: none">Inserte con cuidado el perfil latera [1] derecho con la abrazadera de fijación [3] en la parte inferior de la ventana de techo a la derecha entre el panel de vidrio y el sello de goma (ver fig. A). | |

2 sideperfiles til venstre og højre side, inkl. holdklemme, glidestykke, gastrykfeder (allerede formonteret)
1 tværprofil foroven, inkl. endestykker med rasthoger (allerede formonteret)
1 tværprofil forenden, (med grebslister), inkl. endestykker og profil-styreplade (allerede formonteret)
1 termo-pliséd inklusiv snare- og metalsnorstrammer (allerede formonteret)
1 indvendigt sekservindringle (stjerneglede)
1 monterings- og betjeningsvejledning

| | |
|---|--|
| Vigtige sikkerhedshenvisninger | |
| OPBEVAR ALLE SIKKERHEDSHENVISNINGER OG VEJLEDNINGER TIL FREMTIDIG BRUG! <p>Ved skader, som forårsages af ikke-overholdelse af denne betjeningsvejledning, bortfalder garantikravet! For fælgeskader overtages ingen hæftelse! Ved materielle skader eller personskader, som forårsages gennem uhensigtsmæssig håndtering eller ikke-overholdelse af sikkerhedshenvisningerne, overtages der ingen hæftelse!</p> Henvisning: For sikkerheden af personer er det vigtigt, at overholde disse henvisninger. | |

OBS!

STRANGULATIONSFARE!

■ Små børn kan stranguleres gennem slynger i træksnore, kæder, bæltet og snore som befinder sig indvendigt, som er beregnet til at betjene produktet.

■ Snore skal holdes uden for børns rækkevidde, for at undgå strangulering og indfiltrering. Et barns hals kan blive viklet ind i snore.

■ Senge, børnesenge og møbler skal stilles op i afstand til snore til vinduesafdækninger.

■ Snore må ikke forbindes med hinanden. Det skal sikres at snore ikke vikles ind i hinanden og danner en slynge.

Nota: Si es necesario, retire con cuidado el sello de goma del panel de vidrio de antemano con un objeto plano (izquierdo, derecho, arriba y abajo).

Nota: El muelle neumático **[6]** negro del interior del perfil lateral **[1]** debe estar en la parte superior de la ventana.

□ Estribo el perfil lateral derecho **[1]** por arriba 4 cm más de la altura real del marco (ver fig. B).

□ Fije la pieza deslizante de plástico **[4]** en el interior del perfil lateral derecho **[1]**. Para ello, apriete los dos tornillos con la mano en el sentido de las agujas del reloj. Utilice la llave hexagonal redonda suministrada (ver fig. C).

Nota: No apriete los tornillos en exceso, ya que el perfil lateral **[1]** podría deformarse. Tenga en cuenta que la pieza deslizante de plástico **[4]** se fija en el perfil lateral **[1]** que se va a extraer.

□ Proceda con el perfil lateral izquierdo **[2]** igual que con el perfil lateral derecho **[1]**.

Nota: No debe retirarse la pieza deslizante metálica inferior con tornillos de cabeza hexagonal interior (ver fig. C).

Paso 2:

- Inserte de nuevo el perfil lateral **[1]** derecho con la abrazadera de fijación **[3]** en la parte inferior de la ventana de techo a la derecha entre el panel de vidrio y el sello de goma (ver fig. A).
- Nota:** El muelle neumático **[6]** negro del interior del perfil lateral **[1]** debe estar en la parte superior de la ventana.
- Presione hacia abajo el extremo superior del perfil lateral **[1]** (ver fig. D). El perfil lateral **[1]** choca hasta que la abrazadera de fijación **[3]** pueda insertarse entre el panel de vidrio y el sello de goma (ver fig. D). Para ello, ayúdase de ambas manos. Con la descarga lenta, el perfil lateral **[1]** se fija por sí mismo mediante el muelle neumático **[6]**. Asegúrese de que la abrazadera de fijación **[3]** se inserta entre el panel de vidrio y el sello de goma.
- Proceda con el perfil lateral izquierdo **[2]** igual que con el perfil lateral derecho **[1]**. Asegúrese de que los perfiles laterales **[1]** **[2]** a derecha e izquierda queden colocados sin espacios al ras en el lateral del marco de la ventana de techo (si es necesario, empuje un poco).

Paso 3:

- Cuelgue el estor plisado **[9]** con el perfil transversal **[7]** **[8]** diagonal en la zona superior de ambas perfiles laterales **[1]** **[2]** (ver fig. E). El tirador del perfil transversal **[8]** debe quedar abajo en la ventana. Asegúrese de que la placa de guía de perfil **[10]** a izquierda y derecha de la zona inferior del estor plisado encaja en la parte trasera de los perfiles laterales **[1]** **[2]** (ver fig. E1).
- Deslice el estor plisado a izquierda y derecha en horizontal hacia arriba hasta que encaje.

Paso 4:

- Retire los topes de goma y del cordón de plástico de los cordones (ninguno de los dos volverán a utilizarse). Asegúrese de que ambos cordones quedan hacia abajo.
- Tense el cordón de la derecha hacia abajo y deslice el tensor de cordón metálico **[16]** a la altura del tornillo más inferior del extremo de plástico del perfil lateral **[1]**.
- Fije el cordón apretando manualmente con un destornillador plano en el sentido de las agujas del reloj con el pequeño tornillo plano situado en el tensor de cordón metálico **[16]**.
- Después, cuelgue el tensor de cordón metálico **[16]** abajo en el soporte de cordón **[15]** del extremo de plástico del perfil lateral **[1]**.
- Proceda del mismo modo en el lado izquierdo.
- Retire la banderola de papel del estor plisado **[9]**.
- Tense los cordones si es necesario.
- Nota:** Si los cordones están demasiado apretados, el estor plisado resulta difícil de manejar. Si los cordones están demasiado flojos, el estor plisado no se mantendrá en la posición deseada. La tensión de los cordones a izquierda y derecha debe ser lo más similar posible, de lo contrario el estor plisado quedará doblado o no funcionará correctamente.
- Corte el exceso de cordón con unas tijeras. Deje que sobresalga el suficiente cordón para que pueda volver a apretarse en el futuro. El exceso de cordón se puede guardar abajo en el perfil lateral **[1]** **[2]**.

● Manejo

Nota: El estor plisado **[9]** puede inclinarse hacia la izquierda o hacia la derecha cuando se baja en los perfiles laterales **[1]** **[2]** y posiblemente quedar colgando. Por tanto es necesario tener en cuenta que el

| | | | |
|----|----|----|----|
| ES | ES | ES | ES |
|----|----|----|----|

ADVARSEL!

■ **LIVSFARE!** Hold altid børn på afstand af produktet (strangulationsfare, små dele der kan sluges).

■ Produktet er ikke noget legetøj!

■ **FORSIGTIG! FARE FOR TILSKADEKOMST!** Kontrollér at alle dele er ubeskadigede og monteret korrekt. Ved uhensigtsmæssig montage er der fare for personskader. Beskadigede dele kan påvirke sikkerheden og funktionen.

■ Plisséens overskinne / profil skal monteres med en mindstefast af 1,5 meter til gulvet.

| | |
|--|--|
| ● Forberedelse | |
| Henvisning: Veluxtagvinduer er serie­mæssigt udstyret med univer­sal­til­behørs­bæ­re­re. Fjern forsigtigt alle originale Velux-bæ­re­re, som her kan stå i vejen for monteringen. Ved nyere Veluxtagvinduer kan bæ­re­re for eksempel læses ud ved hjælp en spartel eller en tang. Ved ældre Veluxtagvinduer er bæ­re­re skruet på (se af­bil­dning H og H1). | |
| ● Nødvendigt værktøj og materiale <p>Det angivne værktøj og materiale følger ikke med levering. Der er her tale om uforpligtende angivelser og værdier til orientering. Materialets beskaffenhed afhænger af de individuelle forhold på stedet.</p> | |
| <div> <ul style="list-style-type: none">saks skruetrækker med kærø 1 givet fald spartel </div> | <div> <ul style="list-style-type: none">1 givet fald tang 1 givet fald stjerneskruetrækker </div> |
| ● Montering | |
| Trin 1: <ul style="list-style-type: none">Før sideprofilen [1] på højre side med holdklemmen [3] for­ne­den på tagvinduet på højre side mellem glasrude og gummipakning forsigtigt ind (se af­bil­dning A). Henvisning: Læs i givet fald for­ne­den gummipakningen med en flad genstand forsigtigt lidt fra glasruden (venstre side, højre side, foroven og for­ne­den). Henvisning: Den sorte gastrykfeder [6] i sideprofilens [1] indre, skal befinde sig oppe ved vinduet. Træk den højre sideprofil [2] foroven 4 cm længere ud end dens faktiske ramnehøjde (se af­bil­dning B). Fiksér plastikglidestykket [4] i den højre sideprofil [1] indre. Træk dertil de to skrue­er fast med hånden i urets retning. Brug dertil den medfølgende indvendige sekskantnøgle (se af­bil­dning C). Henvisning: Spænd ikke skrue­er for fast, da sideprofilen [1] ellers kan for­me­ sig. Sørg for at plastikglidestyket [4] i sideprofilen [1] som kan trækkes ud, fikses. Gå fremad hos den venstre sideprofil [2] ligesom hos den højre sideprofil [1]. Henvisning: Metalglidestyket for­ne­den må ikke læses med stjerneskruetrækker (se af­bil­dning C). | |

perfil transversal inferior **[8]** baje o suba de la forma más lenta y uniforme posible y utilizando ambas manos en el tirador **[8]**. Si se queda atascado, ayude un poco con la mano.

Nota: Si el tejido plisado del estor plisado **[9]** no se despliega completamente en altura (la altura de la ventana está completamente cubierta), tire del estor plisado **[9]** hacia abajo durante aproximadamente 20 segundos cuando lo utilice por primera vez presionando el perfil transversal inferior **[8]** y algunos pliegues inferiores hacia abajo hasta que se cierre completamente por sí solo.

● Desmontaje

- Pliegue el estor plisado **[9]** hacia arriba y ate de el estor plisado y los perfiles a izquierda y derecha con un trozo de cuerda.
- A continuación, cuelgue los cordones de los soportes de cordón **[13]**.
- Para liberar el perfil lateral superior **[2]**, presionar hacia dentro las lengüetas **[12]** situadas en la parte exterior del extremo del perfil lateral superior **[2]** a derecha e izquierda.
- Ahora, suelte el estor plisado en diagonal de los perfiles laterales **[1]** **[2]**.
- Presione los perfiles laterales **[1]** **[2]** de arriba a abajo y sáquelos.

● Limpieza

- ¡No utilice productos de limpieza agresivos ni disolventes para la limpieza!
- Limpie el estor plisado y los perfiles con una aspiradora de mano ajustada al mínimo (nivel más bajo).
- En caso necesario, utilice un producto de limpieza suave.

● Mantenimiento

El producto no requiere mantenimiento. Puede permanecer montado a la ventana todo el año. El muelle neumático **[6]** y la tensión del muelle tampoco requieren ningún mantenimiento o revisión.

● Eliminación

El embalaje está compuesto por materiales no contaminantes que pueden ser desechados en el centro de reciclaje local.

Para obtener información sobre las posibilidades de desecho del producto al final de su vida útil, acuda a la administración de su comunidad o ciudad.

● Garantía

El producto ha sido fabricado cuidadosamente siguiendo exigentes normas de calidad y ha sido probado antes de su entrega. En caso de defecto del producto, usted tiene derechos legales frente al vendedor del mismo. Nuestra garantía (abajo indicada) no supone una restricción de dichos derechos legales.

Este producto dispone de una garantía de 3 años desde la fecha de compra. El plazo de garantía comienza a partir de la fecha de compra. Por favor, conserve adecuadamente el justificante de compra original. Este documento se requerirá como prueba de que se realizó la compra.

Si en el plazo de 3 años a partir de la fecha de compra se produce un fallo de material o fabricación en este producto, repararemos el producto o lo sustituiremos gratuitamente por un producto nuevo (según nuestra elección). La garantía quedará anulada si el producto resulta dañado o es utilizado o mantenido de forma inadecuada.

La garantía cubre defectos de materiales o de fabricación. Esta garantía no cubre aquellos componentes del producto sometidos a un desgaste normal y que, por ello, puedan considerarse piezas de desgaste (por ej. las pilas). Tampoco cubre daños de componentes frágiles como, por ejemplo, los interruptores, baterías y piezas de cristal.

| | | | |
|----|----|----|----|
| ES | ES | ES | ES |
|----|----|----|----|

Trin 2:

- Før sideprofilen **[1]** på højre side påny med holdklemmen **[3]** for­ne­den på dit tagvindue mellem glasrude og gummipakning ind (se af­bil­dning A).
- Henvisning:** Den sorte gastrykfeder **[6]** i sideprofilens **[1]** indre, skal befinde sig oppe ved vinduet.
- Træk sideprofilens **[2]** ender foroven nedad (se af­bil­dning D). Sideprofilen **[1]** holder sig sammen, indtil du kan fære holdklemmen **[3]** oppe ved rammen ind mellem glasrude og gummipakning (se af­bil­dning D). Brug dertil din anden hånd som hjælp. Gennem langsom afløsning fikserer sideprofilen **[1]** sig selv gennem gastrykfederen **[6]**. Sørg for at holdklemmen **[3]** læses ind mellem glasrude og gummipakning.
- Gå fremad hos den venstre sideprofil **[2]** ligesom hos den højre sideprofil **[1]**. Sørg for at sideprofilerne **[1]** **[2]** til højre og venstre uden mellemrum ligger samlet med siden mod deres vinduesramme (skubbes i givet fald noget efter).

Trin 3:

- Hæng plisséet **[9]** med tværprofilerne **[7]** **[8]** diagonalt i området foroven ind i begge sideprofilerne **[1]** **[2]** (se af­bil­dning E). Tværprofilens **[8]** grebsliste skal være nede ved vinduet. Sørg for, at du færer profil­fæ­ring­sp­l­ade­ne **[11]** på venstre og højre side ved plisséet ved sideprofilerne **[1]** **[2]** bagerste del (se af­bil­dning F 1).
- Skub plisséet på venstre og højre side vandret, helt op, indtil det går hårbært i hak.

Trin 4:

- Fjern gummi- og snorstopperen af kunststof fra snorene (begge bruges ikke mere). Sørg for, at begge snorene hænger frit ned.
- Spænd snoren på højre side nedad og skub metal-snorstrammeren **[16]** på niveau af den nederste skrue ved sideprofilens **[1]** kunstof-ende­del.
- Fiksér snoren ved håndfast fastspænding, med en slidskruetrækker i urets retning med den lille slidskrue ved metal-snorstrammeren **[16]** efterfølgende i nede i snorholderen **[13]** ved sideprofilens **[1]** kunstof-ende­del.
- Gå på den venstre side frem på samme måde.
- Hæng metal-snorstrammeren **[16]** efterfølgende i nede i snorholderen **[13]** ved sideprofilens **[1]** kunstof-ende­del.
- Gå på den venstre side frem på samme måde.
- Fjern papir-banderollen ved plisséet **[9]**.
- Strøm i givet fald snorene.
- Henvisning:** Ved for stramt spændte snore lader plisséet sig kun svært betjene. Ved for løst strammede snore holder plisséet ikke i den ønskede position. Snorstramningen skal på venstre og højre side muligst være identisk, da plisséet ellers hænger skævt eller ikke fungerer forskriftsmæssigt ved betjeningen.
- Ålfort snorfremspringet med en saks. Lad nok snor stå over, så der eventuelt på et senere tidspunkt stadig kan strammes efter. Snorfremspringet kan staves sammen nede i sideprofilen **[1]** **[2]**.

● Betjening

Henvisning: Plisséet **[9]** kan, når man lader det hænge nedad i sideprofilerne **[1]** **[2]** på venstre eller højre side sætte sig fast og eventuelt falde ud af ophængningen. Derfor skal man være opmærksom at tværprofilen **[8]** for­ne­den, skubbes muligst langsomt og jævnt med begge hænder ved grebslisten **[8]** nedad eller opad. Hvis den skulle sætte sig fast, bør du med hånd, hjælpe noget til.

Henvisning: Hvis stoffet i dit plisséerede plissé **[9]** ikke skulle falde sig fuldstændigt ud i højden (vindueshøjde fuldstændig til­dækket), så skal du ved første anvendelse spænde plisséet **[9]** ved den første anvendelse ca. 20 sekunder nedad, idet du trykker tværprofilen **[8]** for­ne­den, samt nogle plisséfolder for­ne­den nedad, indtil det slutter komplet af af sig selv.

● Demontering

- Skub plisséet **[9]** helt oppe sammen og omvælt det med en snor på venstre og højre side af plisaset og profilerne.
- Hæng efterfølgende snorene ud af snorholderne **[13]**.
- For at løsne den øverste tværprofil **[7]** fra dens låsemekanisme, skal du trykke lasken **[12]** ved den øverste tværprofil­endestykke **[7]** på ydersiden mod venstre og højre indad.
- Løsn plisséet nu diagonalt ud af sideprofilerne **[1]** **[2]**.
- Tryk sideprofilerne **[1]** **[2]** oppefra nedad og tag dem ud.

| | | |
|---|------------------------|------------------------|
| ● Asistencia | | |
| Si tiene preguntas o reclamaciones, por favor, no dude en enviarnos un correo electrónico a la dirección indicada más abajo: g.kundenservice@gmx.at | | |
| Línea de asistencia: +49 69 244 372 271 | | |
| IAN 366982_2010 | IAN 366983_2010 | IAN 366984_2010 |

Le rogamos que indique el número IAN.

● Información

- Distribuidor**

Goldner GmbH
Ringstraße 24
6830 Rankweil
AUSTRIA

| | | | |
|----|----|----|----|
| ES | ES | ES | ES |
|----|----|----|----|

| | | | |
|----|----|----|----|
| ES | ES | ES | ES |
|----|----|----|----|

| | |
|---|---|
| De anvendte piktogrammers legende | |
| Læs betjeningsvejledningen! | Kvælningsfare! |
| Overhold advarels- og sikkerhedshenvisninger! | Bortskaf emballage og produkt miljøvenligt! |
| Livs- og ulykkesfare for småbørn og børn! | |

Varmeisolerende plissegardin

- Inledning**

i Hjerterligt tillykke med købet af deres nye produkt. Du har besluttet dig for et produkt af høj kvalitet. Gør Dem fortrolig med apparatet inden første ibrugtagning. Læs derfor den efterfølgende brugsvejledning og sikkerhedsanvisningerne omhyggeligt. Brug kun produktet som beskrevet og kun til de angivne anvendelsesområder. Opbevar denne vejledning på et sikkert sted. Hvis De giver produktet videre til andre, skal alle disse dokumenter følge med.

● Formålsbestemt anvendelse

Dette produkt er beregnet som beskyttelse imod sol og for øjne i den private opholdssitue ved tagvinduer. Andre former for anvendelse end den tidligere beskrevne eller en ændring af produktet er ikke tilladt og kan føre til tilskadekomst og /eller beskadigelse af produktet. For skader, som er opstået gennem formålsstridig anvendelse eller skader som opståt gennem montering, hæfter producenten ikke. Produktet er udelukkende beregnet til privat og ikke til erhvervs­mæssig brug.

| | |
|---|--|
| ● Beskrivelse af de enkelte dele | |
| 1 Sideprofil (højre side) | 8 Tværprofil for­ne­den med integreret grebsliste |
| 2 Sideprofil (venstre side) | 9 Plissé |
| 3 Holdklemme | 10 Metal-snorstrammer |
| 4 Plastikglidestykke | 11 Profil-styreplade |
| 5 Rasthoger | 12 Laste |
| 6 Gastrykfeder | 13 Snorholder |
| 7 Tværprofil foroven | |
| ● Tekniske data | |
| Modelnummer: 366982_2010 (F06+F08), 366983_2010 (M06+M08), 366984_2010 (S06+S08) | |

Produktet skal vælges til den passende vindusstørrelse. Vær inden montagen opmærksom på typeskiltet til dit Veluxtagvindue (f.eks. F06).

Udførelse:
Veluxtagvindue F06+F08:
Bredde: kan trækkes ud fra 49,4 cm x højde min. 75 cm til maks. 118 cm

Veluxtagvindue M06+M08:
Bredde: kan trækkes ud fra 61,4 cm x højde min. 75 cm til maks. 118 cm

Veluxtagvindue S06+S08:
Bredde: kan trækkes ud fra 97,4 cm x højde min. 75 cm til maks. 118 cm

● Leverede dele

Fjern samtlige emballagematerialer og kontrollér, om alle dele er fuldstændige og ubeskadigede. Kontakt producenten i tilfælde af en ufuldstændig eller beskadiget leverance.



8

Goldner GmbH
Ringstraße 24
6830 Rankweil
AUSTRIA

Stand der Informationen - Last Information Update
Version des informations - Stand van de informatie
Stan informacij - Stav informací
Estado de las informaciones - Títol de informacion: 03 / 2021 - Ident.Nr.: F06+F08 / M06+M08 / S06+S08032021-8