

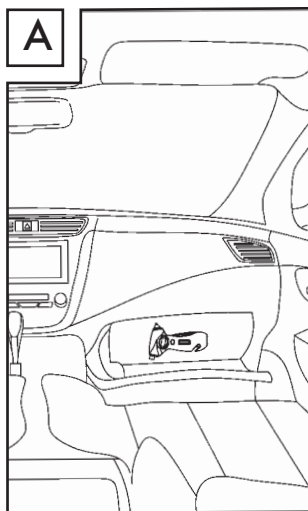
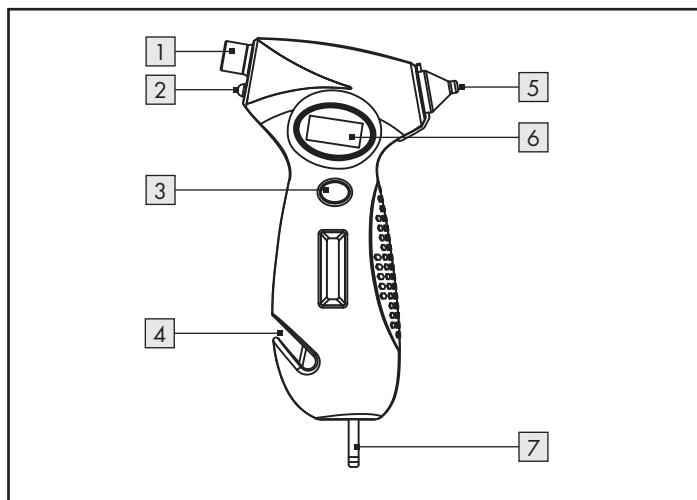


REIFENDRUCKPRÜFER 5-IN-1 USR 10.3 A1

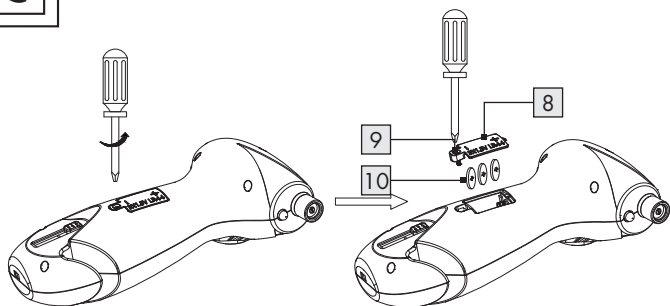
DE AT CH

REIFENDRUCKPRÜFER 5-IN-1

Bedienungs- und Sicherheitshinweise



C



Verwendete Warnhinweise und Symbole	Seite	6
Einleitung	Seite	7
Bestimmungsgemäßer Gebrauch	Seite	7
Lieferumfang	Seite	7
Beschreibung der Komponenten und Verwendung	Seite	7
Technische Daten	Seite	8
Sicherheitshinweise	Seite	8
Sicherheitshinweise für Batterien / Akkus	Seite	10
Hinweise für Knopfzellenbatterien	Seite	11
Nicht-offensichtliche Symptome, die durch Verschlucken von Batterien auftreten können	Seite	11
Verwendung und Lagerung	Seite	12
Batterien wechseln	Seite	12
Problemlösung	Seite	13
Reinigung und Pflege	Seite	13
Lagerung	Seite	14
Entsorgung	Seite	14
Garantie	Seite	15

Verwendete Warnhinweise und Symbole

In der Bedienungsanleitung, der Kurzanleitung, den Sicherheitshinweisen und auf der Verpackung werden die folgenden Warnhinweise und Symbole verwendet:

	GEFAHR! Dieses Symbol mit dem Signalwort „Gefahr“ bezeichnet eine Gefährdung mit einem hohen Risikograd, die, wenn sie nicht vermieden wird, eine schwere Verletzung oder den Tod zur Folge hat.
	WARNUNG! Dieses Symbol mit dem Signalwort „Warnung“ bezeichnet eine Gefährdung mit einem mittleren Risikograd, die, wenn sie nicht vermieden wird, eine schwere Verletzung oder den Tod zur Folge haben kann.
	VORSICHT! Dieses Symbol mit dem Signalwort „Vorsicht“ bezeichnet eine Gefährdung mit einem niedrigen Risikograd, die, wenn sie nicht vermieden wird, eine geringe oder mäßige Verletzung zur Folge haben kann.
	ACHTUNG! Dieses Symbol mit dem Signalwort „Achtung“ zeigt die Gefahr einer möglichen Sachbeschädigung an.
	HINWEIS: Dieses Symbol mit dem Signalwort „Hinweis“ bietet weitere nützliche Informationen.
	Das CE-Zeichen bestätigt Konformität mit den für das Produkt zutreffenden EU-Richtlinien.
	Lesen Sie die Bedienungsanleitung, bevor Sie das Produkt in Betrieb nehmen.
 	WARNUNG! Dieses Produkt enthält eine Knopfzelle. Gefährlich bei Verschlucken – beachten Sie die Anweisungen.
	Gleichstrom / -spannung
	Batterie (Knopfzelle) inklusive

REIFENDRUCKPRÜFER 5-IN-1

● **Einleitung**

Wir beglückwünschen Sie zum Kauf Ihres neuen Produkts. Sie haben sich damit für ein hochwertiges Produkt entschieden. Die Bedienungsanleitung ist Teil dieses Produkts. Sie enthält wichtige Hinweise für Sicherheit, Gebrauch und Entsorgung. Machen Sie sich vor der Benutzung des Produkts mit allen Bedien- und Sicherheitshinweisen vertraut. Benutzen Sie das Produkt nur wie beschrieben und für die angegebenen Einsatzbereiche. Händigen Sie alle Unterlagen bei Weitergabe des Produkts an Dritte mit aus.

● **Bestimmungsgemäßer Gebrauch**

Das Produkt mit LED-Licht wird vorwiegend zum Messen des Reifendrucks verwendet, Profiltiefe, zum Einschlagen von Autoscheiben als Nothammer und Gurtschneider. Dieses Produkt ist nur für den privaten Gebrauch und nicht für kommerzielle Einsätze vorgesehen.

● **Lieferumfang**

- 1 x Reifendruckmesser 5-in-1
- 3 x Batterie (Knopfzelle)
- 1 x Sicherheitshinweise

● **Beschreibung der Komponenten und Verwendung**

- 1 Messdüse
 - zur Messung gegen das Reifenventil drücken
- 2 Helles LED-Licht
 - ermöglicht Ihnen die Lokalisierung des Reifenventils bei Nacht
- 3 Haupttaste
 - zum Einschalten einmal drücken
 - zum Ausschalten ein paar Sekunden gedrückt halten
 - für verschiedene Messeinheiten wiederholt drücken: psi, bar, kPa, kg/cm²
- 4 Gurtschneider
 - damit Sie sich in einem Notfall schnell von Ihrem Sitz befreien können

5 Nothammer

- damit Sie in einem Notfall eine Scheibe zerschlagen und schnell entkommen können

6 Digitales Display des Messgerätes

- zeigt den gemessenen Reifendruck

7 Gerät zur Messung der Profiltiefe

- zur Messung der Profiltiefe die horizontale Stange in eine Profilirille stecken

Blauer Bereich (4 bis 19 mm) *: Geeignet für sicheres Fahren

Gelber Bereich (2 bis 4 mm) *: Baldigen Austausch planen

Roter Bereich (0 bis 2 mm) *: Empfehlung: umgehenden Austausch veranlassen


* Dieses Messgerät ist nur eine Anzeige. Die gesetzlich vorgeschriebene Profiltiefentiefe für Fahrzeuge im Vereinigten Königreich und Europa beträgt 1,6 mm im mittleren Bereich der Lauffläche (etwa drei Viertel der Laufflächenbreite). Das Profil muss diese Mindestanforderung über den kompletten Umfang erfüllen.

8 Batteriefachabdeckung

9 Schrauben

10 Batterien

● Technische Daten

Batterien: 3 x 1,5 V , LR44, Alkaline Batterie
(Mindesthaltbarkeitsdatum: 02/2028)

Einheiten der Druckanzeige: * 5 bis 150 psi
* 0,3 bis 10,3 bar
* 30 bis 1030 kPa
* 0,35 bis 10,5 kg/cm²

Abmessungen: ca. 150 x 90 x 44 mm (L x B x H)

Gewicht: ca. 148 g (inklusive Batterien)



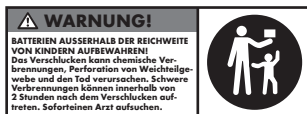
Sicherheitshinweise

MACHEN SIE SICH VOR DER VERWENDUNG DES PRODUKTS MIT ALLEN SICHERHEITSHINWEISEN UND GEBRAUCHSANWEISUNGEN VERTRAUT! WENN SIE DIESES PRODUKT AN ANDERE WEITERGEBEN, GEBEN SIE AUCH ALLE DOKUMENTE WEITER!

⚠️ WARNUNG! LEBENSGEFAHR UND UNFALLGEFAHR FÜR SÄUGLINGE UND KINDER!

- Lassen Sie Kinder niemals mit dem Verpackungsmaterial unbeaufsichtigt. Das Verpackungsmaterial stellt eine Erstickungsgefahr dar. Kinder unterschätzen die damit verbundenen Gefahren häufig. Das Verpackungsmaterial ist kein Spielzeug.
- Dieses Produkt kann von Kindern ab 8 Jahren und darüber sowie von Personen mit verringerten physischen, sensorischen oder mentalen Fähigkeiten oder Mangel an Erfahrung und Wissen benutzt werden, wenn sie beaufsichtigt oder bezüglich des sicheren Gebrauchs des Produkts unterwiesen wurden und die daraus resultierenden Gefahren verstehen.
- Kinder dürfen nicht mit dem Produkt spielen.
- Reinigung und Benutzer-Wartung dürfen nicht von Kindern ohne Beaufsichtigung durchgeführt werden.

⚠️ Schutz vor der scharfen Spitze des Fensterhammers des Fahrzeugs!




⚠️ BATTERIEWARNUNG: AUSSERHALB DER REICHWEITE VON KINDERN AUFBEWAHREN!

- Setzen Sie das Produkt niemals hohen Temperaturen und Feuchtigkeit aus, da sonst das Produkt Schaden nehmen kann.
- Wenn sich das Batteriefach nicht sicher schließen lässt, verwenden Sie das Produkt nicht mehr und halten Sie es von Kindern fern.

⚠️ ACHTUNG! ENTHÄLT VERSCHLUCKBARE KNOPF-/MÜNZZELLEN! ERSTICKUNGSGEFAHR!

⚠️ VORSICHT! VERLETZUNGSGEFAHR!

-  Halten Sie das Produkt von Kindern fern. Dieses Produkt ist kein Spielzeug! Dieses Produkt sollte ohne Beaufsichtigung niemals von Kindern verwendet werden.
- Setzen Sie das Produkt niemals hohen Temperaturen, Wasser oder Feuchtigkeit aus, da dies das Produkt beschädigen kann.
- Halten Sie das Produkt sauber und trocken. Flüssigkeiten könnten das Produkt beschädigen.

- Verwenden Sie das Produkt nur in trockenen Innenräumen.
- Setzen Sie das Produkt nicht unter Spannung. Halten Sie das Produkt von elektrischen Kontakten fern.



Sicherheitshinweise für Batterien / Akkus



LEBENSGEFAHR! Halten Sie Batterien / Akkus außer Reichweite von Kindern. Suchen Sie im Falle eines Verschluckens sofort einen Arzt auf!



EXPLOSIONSGEFAHR! Laden Sie nicht aufladbare Batterien niemals wieder auf. Schließen Sie Batterien / Akkus nicht kurz und / oder öffnen Sie diese nicht. Überhitzung, Brandgefahr oder Platzen können die Folge sein.

- Werfen Sie Batterien / Akkus niemals in Feuer oder Wasser.
- Setzen Sie Batterien / Akkus keiner mechanischen Belastung aus.

Risiko des Auslaufens von Batterien / Akkus

- Vermeiden Sie extreme Bedingungen und Temperaturen, die auf Batterien / Akkus einwirken können z. B. auf Heizkörpern / direkte Sonneneinstrahlung.
- Wenn Batterien / Akkus ausgelaufen sind, vermeiden Sie den Kontakt mit Haut, Augen und Schleimhäuten mit den Chemikalien! Spülen Sie die betroffenen Stellen sofort mit klarem Wasser und suchen Sie einen Arzt auf!



SCHUTZHANDSCHUHE TRAGEN! Ausgelaufene oder beschädigte Batterien / Akkus können bei Berührung mit der Haut Verätzungen verursachen. Tragen Sie deshalb in diesem Fall geeignete Schutzhandschuhe.





- Im Falle eines Auslaufens der Batterien / Akkus entfernen Sie diese sofort aus dem Produkt, um Beschädigungen zu vermeiden.
- Entfernen Sie Batterien / Akkus, wenn das Produkt längere Zeit nicht verwendet wird.

Risiko der Beschädigung des Produkts

- Verwenden Sie ausschließlich den angegebenen Batterietyp / Akkutyp!
- Setzen Sie Batterien / Akkus gemäß der Polaritätskennzeichnung (+) und (-) an Batterie / Akku und des Produkts ein.

- Reinigen Sie Kontakte an Batterie / Akku und im Batteriefach vor dem Einlegen!
- Entfernen Sie erschöpfte Batterien / Akkus umgehend aus dem Produkt.

● Hinweise für Knopfzellenbatterien

-  **WARNUNG!** Batterie nicht verschlucken - Verätzungsgefahr!
-  **WARNUNG:** Enthält eine Knopfzelle.
ACHTUNG! Enthält verschluckbare Knopfzellen! Erstickungsgefahr!
-  **BATTERIEN AUSSERHALB DER REICHWEITE VON KINDERN AUFBEWAHREN!** Das Verschlucken kann chemische Verbrennungen, Perforation von Weichteilgewebe und den Tod verursachen. Schwere Verbrennungen können innerhalb von 2 Stunden nach dem Verschlucken auftreten. Sofort einen Arzt aufsuchen.
-  **WARNUNG!** Entsorgen Sie gebrauchte Batterien sofort. Halten Sie neue und gebrauchte Batterien von Kindern fern.
- Wenn das Batteriefach nicht sicher schließt, verwenden Sie das Produkt nicht weiter und halten Sie es von Kindern fern.
- Wenn Sie glauben, dass Batterien verschluckt worden sein könnten oder in den Körper gelangt sein könnten, suchen Sie sofort einen Arzt auf.

Nicht-offensichtliche Symptome, die durch Verschlucken von Batterien auftreten können

Leider ist es nicht offensichtlich, wenn eine Knopf- oder Münzbatterie in der Speiseröhre eines Kindes steckt.

Es gibt keine spezifischen Symptome, die damit verbunden sind. Das Kind könnte:

- husten, würgen oder viel sabbern;
- den Eindruck erwecken, eine Magenverstimmung oder einen Virus zu haben;
- sich krank fühlen;

- auf seinen Hals oder Magen zeigen;
 - Schmerzen im Bauch, in der Brust oder im Rachen haben;
 - müde oder lethargisch zu sein;
 - ruhiger oder anhänglicher als sonst sein oder sonst „nicht es selbst“ sein;
 - seinen Appetit verlieren oder einen verminderten Appetit haben; und
 - keine feste Nahrung zu sich nehmen wollen/keine feste Nahrung zu sich nehmen können.
- Diese Art von Symptomen variiert oder schwankt, wobei die Schmerzen zunehmen und dann wieder abklingen.
 - Ein spezifisches Symptom für das Verschlucken von Knopf- und Münzbatterien ist das Erbrechen von frischem (hellrotem) Blut.
 - Wenn das Kind dies tut, sollten Sie sofort ärztliche Hilfe in Anspruch nehmen.
 - Da es keine eindeutigen Symptome gibt, ist es wichtig, wachsam zu sein mit „leeren“ oder überschüssigen Knopf- oder Münzbatterien im Haushalt und den Produkten, die sie enthalten.

● **Verwendung und Lagerung**

- Entfernen Sie vor der Verwendung den Isolierstreifen aus dem Batteriefach.
- Bewahren Sie das Produkt im Handschuhfach auf (Abb. A).
- Verwenden Sie das Produkt bei einem Unfall an Fahrzeugscheiben (Abb. B).

Hinweis: Das Produkt eignet sich nur für vorgespannte Fahrzeugscheiben (nicht für Verbundscheiben).

● **Batterien wechseln**

- Zum Öffnen des Batteriefachdeckels [8] die Schraube [9] gegen den Uhrzeigersinn drehen (Abb. C).
- Anschließend die alte(n) Batterie(n) [10] aus dem Batteriefach entnehmen und die neuen Batterien einlegen. Verwenden Sie ausschließlich den in dieser Gebrauchsanweisung unter „Technische Daten“ angegebenen Batterietyp. Beachten Sie beim Einlegen der Batterien die Polarität. Diese ist im Batteriefach abgebildet.
- Schließen Sie den Batteriefachdeckel [8] und ziehen Sie die Schraube [9] am Batteriefachdeckel [8] fest.
- Das Produkt ist nun betriebsbereit.

● Problemlösung

- Das Produkt enthält empfindliche elektronische Komponenten. Daher kann es in der Nähe von Funksendern zu Störungen kommen. Falls Anzeigefehler am Display auftreten, vergrößern Sie den Abstand solcher Geräte zum Produkt.
- Elektrostatische Entladung kann zu Fehlfunktionen führen. Wenn solche Fehlfunktionen auftreten, entfernen Sie kurze Zeit die Batterien / Akkus und setzen Sie sie dann wieder ein.

Fehler	Ursache	Lösung
Der Indikator „Lo“ wird im Display angezeigt	Die Batteriespannung liegt unter 2,5 V	Durch neue Batterien ersetzen
Der Indikator „ERR“ wird im Display angezeigt	Der Luftdruck am Objekt liegt außerhalb des Messbereichs	Verwenden Sie das Produkt zur Messung an einem Objekt, dessen Luftdruck den Messbereich nicht überschreitet
Keine Anzeige im LCD-Display	<ol style="list-style-type: none">1. Das Produkt ist ausgeschaltet.2. Batterien sind falsch herum eingelegt.3. Die Batteriespannung liegt unter 2,1 V.	<ol style="list-style-type: none">1. Schalten Sie das LCD-Display ein, indem Sie die Taste ON/OFF drücken.2. Entnehmen Sie die Batterien und setzen Sie sie in korrekter Ausrichtung ein.3. Durch neue Batterien ersetzen.

● Reinigung und Pflege

① Hinweise:

- Achten Sie darauf, dass weder Wasser noch andere Flüssigkeiten in das Produkt gelangen.
- Tauchen Sie das Produkt nicht in Wasser oder andere Flüssigkeiten. Halten Sie das Produkt niemals unter fließendes Wasser.

- Verwenden Sie zur Reinigung des Produktes keine scheuernden oder anderweitig aggressiven Reiniger.
- Reinigen Sie das Produkt vor und nach dem Gebrauch mit einem trockenen Tuch.
- Schalten Sie das LCD-Display immer aus, wenn das Produkt nicht in Gebrauch ist. Dies verlängert die Batterielaufzeit.
- Bewahren Sie das Produkt an einem trockenen Ort außerhalb der Reichweite von Kindern auf.

● **Lagerung**

- Bewahren Sie das Produkt bei Nichtbenutzung in der Originalverpackung auf.

● **Entsorgung**

Die Verpackung besteht aus umweltfreundlichen Materialien, die Sie über die örtlichen Recyclingstellen entsorgen können.



Beachten Sie die Kennzeichnung der Verpackungsmaterialien bei der Abfalltrennung, diese sind gekennzeichnet mit Abkürzungen (a) und Nummern (b) mit folgender Bedeutung: 1–7: Kunststoffe / 20–22: Papier und Pappe / 80–98: Verbundstoffe.

Produkt:



Möglichkeiten zur Entsorgung des ausgedienten Produkts erfahren Sie bei Ihrer Gemeinde oder Stadtverwaltung.



Werfen Sie Ihr Produkt, wenn es ausgedient hat, im Interesse des Umweltschutzes nicht in den Hausmüll, sondern führen Sie es einer fachgerechten Entsorgung zu. Über Sammelstellen und deren Öffnungszeiten können Sie sich bei Ihrer zuständigen Verwaltung informieren.

Defekte oder verbrauchte Batterien/Akkus müssen recycelt werden. Geben Sie Batterien /Akkus und/oder das Produkt über die angebotenen Sammeleinrichtungen zurück.



Umweltschäden durch falsche Entsorgung der Batterien / Akkus!

Batterien/Akkus dürfen nicht über den Hausmüll entsorgt werden. Sie können giftige Schwermetalle enthalten und unterliegen der Sondermüllbehandlung. Die chemischen Symbole der Schwermetalle sind wie folgt: Cd = Cadmium, Hg = Quecksilber, Pb = Blei. Geben Sie deshalb verbrauchte Batterien/Akkus bei einer kommunalen Sammelstelle ab.

● **Garantie**

Das Produkt wurde nach strengen Qualitätsrichtlinien hergestellt und vor der Auslieferung sorgfältig geprüft. Im Falle von Material- oder Herstellungsfehlern haben Sie gegenüber dem Verkäufer des Produkts gesetzliche Rechte. Ihre gesetzlichen Rechte werden in keiner Weise durch unsere unten aufgeführte Garantie eingeschränkt.

Die Garantie für dieses Produkt beträgt 3 Jahre ab Kaufdatum. Die Garantiezeit beginnt mit dem Kaufdatum. Bewahren Sie den Originalkaufbeleg an einem sicheren Ort auf, da dieses Dokument als Nachweis des Kaufs erforderlich ist.

Alle Schäden oder Mängel, die bereits zum Zeitpunkt des Kaufs vorhanden sind, müssen unverzüglich nach dem Auspacken des Produkts gemeldet werden.

Sollte das Produkt innerhalb von 3 Jahren ab Kaufdatum einen Material- oder Herstellungsfehler aufweisen, werden wir es – nach unserer Wahl – kostenlos für Sie reparieren oder ersetzen. Die Garantiezeit verlängert sich durch einen stattgegebenen Gewährleistungsanspruch nicht. Dies gilt auch für ersetzte und reparierte Teile.

Diese Garantie erlischt, wenn das Produkt beschädigt oder unsachgemäß verwendet oder gewartet wurde.

Die Garantie deckt Material- und Herstellungsfehler ab. Diese Garantie erstreckt sich weder auf Produktteile, die normalem Verschleiß unterliegen, und somit als Verschleißteile gelten (z. B. Batterien, Akkus, Schläuche, Farbpatronen), noch auf Schäden an zerbrechlichen Teilen, z. B. Schalter oder Teile aus Glas.

Abwicklung im Garantiefall

Um eine schnelle Bearbeitung Ihres Anspruchs zu gewährleisten, beachten Sie die folgenden Hinweise:

Halten Sie den Originalkaufbeleg und die Artikelnummer (IAN 467098_2404) als Nachweis für den Kauf bereit.

Sie finden die Artikelnummer auf dem Typenschild, einer Gravur auf dem Produkt, der Startseite der Bedienungsanleitung (unten links) oder als Aufkleber auf der Rück- oder Unterseite des Produkts.

Sollten Funktionsfehler oder sonstige Mängel auftreten, wenden Sie sich zunächst telefonisch oder per E-Mail an die unten aufgeführte Serviceabteilung.

Sobald das Produkt als defekt erfasst wurde, können Sie es kostenlos an die Ihnen mitgeteilte Service-Anschrift zurücksenden. Stellen Sie sicher, dass Sie den Originalkaufbeleg (Kassenbon) sowie eine kurze, schriftliche Beschreibung beilegen, in der die Einzelheiten des Defekts und der Zeitpunkt des Auftretens dargelegt sind.

Service

DE Service Deutschland

Tel.: 0800 5435 111

E-Mail: owim@lidl.de

AT Service Österreich

Tel.: 0800 292726

E-Mail: owim@lidl.at

CH Service Schweiz

Tel.: 0800562153

E-Mail: owim@lidl.ch

OWIM GmbH & Co. KG

Stiftsbergstraße 1
74167 Neckarsulm
GERMANY

Model No.: HG09740

Version: 12/2024

IAN 467098_2404

