

OWIM GmbH & Co. KG

Stiftsbergstraße 1
74167 Neckarsulm
GERMANY

Model No.: HG12662

Version: 12/2024

IAN 469517_2407





EASY-SET-UP TENT

GB

EASY-SET-UP TENT

Operation and safety notes

HU

EASY-SET-UP KEMPINGSÁTOR

Kezelési és biztonsági utalások

SI

ŠOTOR ZA KAMPIRANJE Z ENOSTAVNO POSTAVITVIJO

Navodila za upravljanje in varnostna opozorila

CZ

KEMPINKOVÝ STAN SE SNADNÝM POSTAVENÍM

Pokyny pro obsluhu a bezpečnostní pokyny

SK

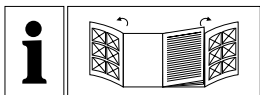
KEMPINGOVÝ STAN S JEDNODUCHÝCH POSTAVENÍM

Pokyny pre obsluhu a bezpečnostné pokyny

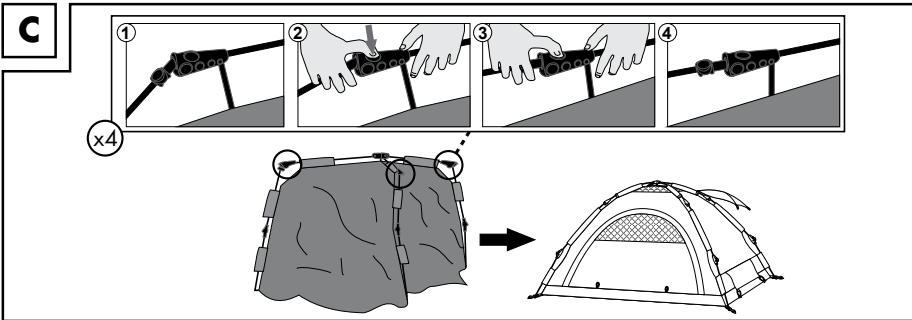
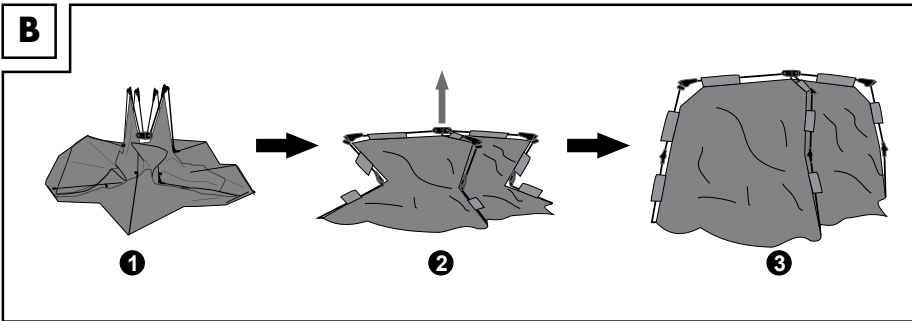
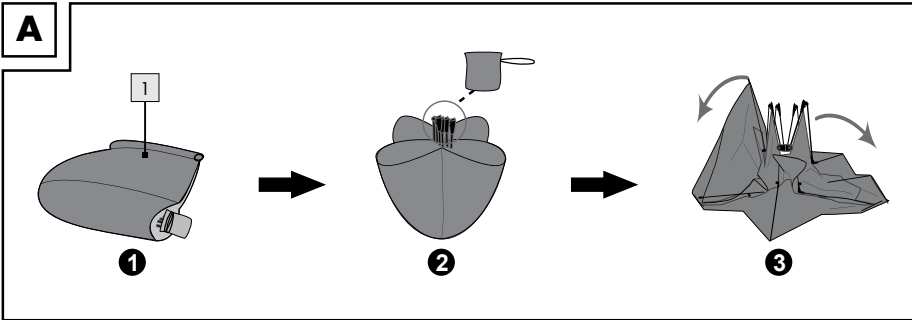
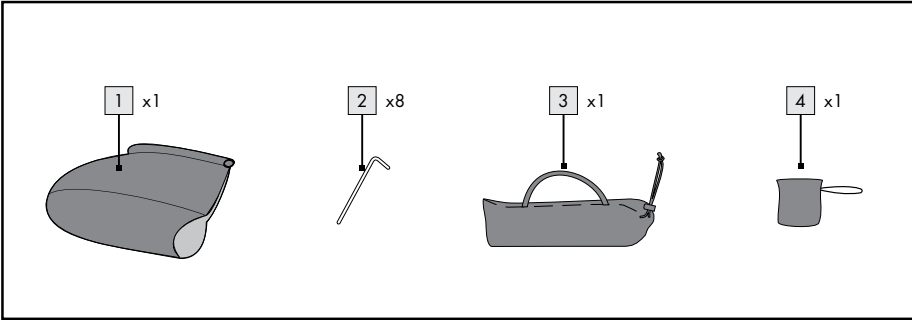
DE AT CH

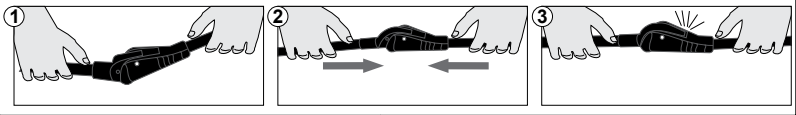
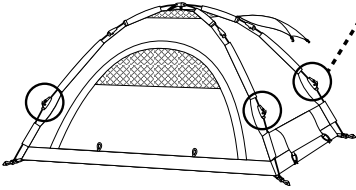
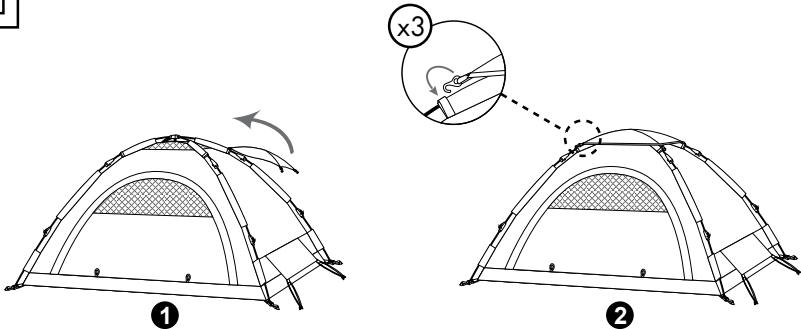
EASY-SET-UP-CAMPINGZELT

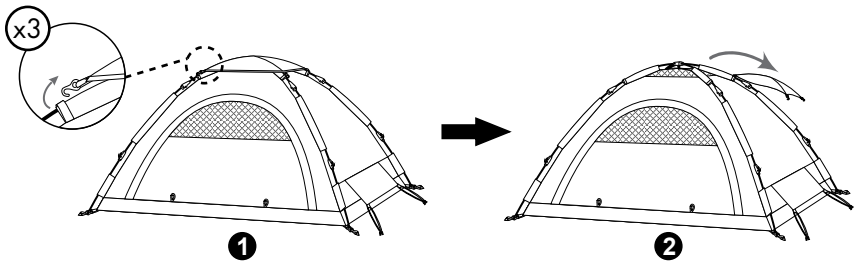
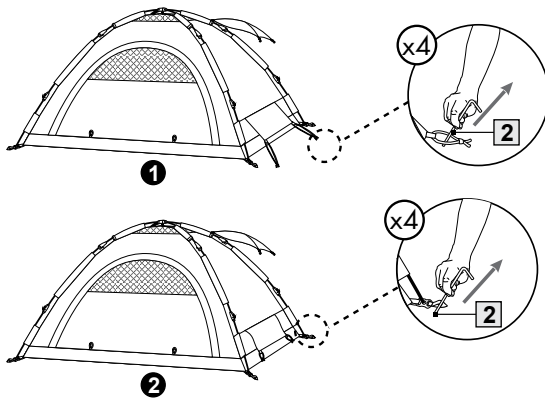
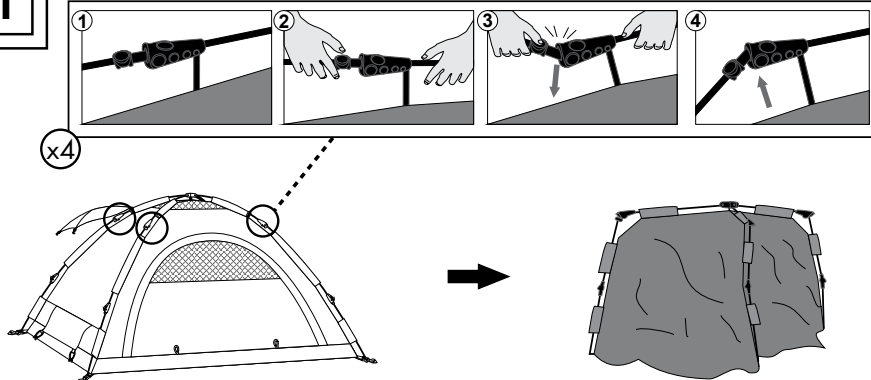
Bedienungs- und Sicherheitshinweise



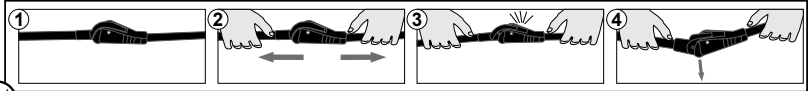
GB	Operation and safety notes	Page	6
HU	Kezelési és biztonsági utalások	Oldal	10
SI	Navodila za upravljanje in varnostna opozorila	Stran	14
CZ	Pokyny pro obsluhu a bezpečnostní pokyny	Strana	19
SK	Pokyny pre obsluhu a bezpečnostné pokyny	Strana	23
DE/AT/CH	Bedienungs- und Sicherheitshinweise	Seite	27



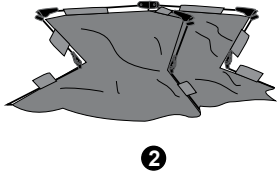
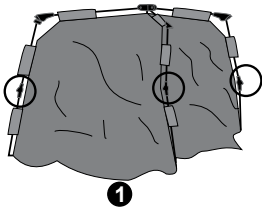
D**x4****E****F**

G**H****I**

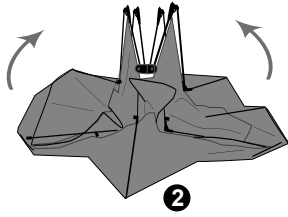
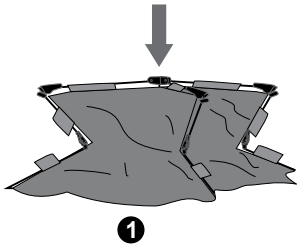
J



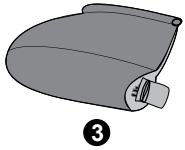
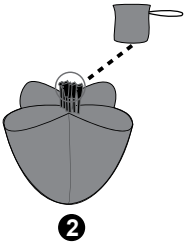
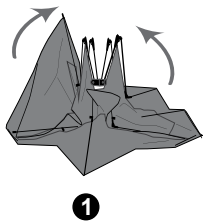
x4



K



L



GB IMPORTANT, RETAIN FOR FUTURE REFERENCE: READ CAREFULLY!

HU FONTOS, KÉSŐBBI HIVATKOZÁSOK CÉLJÁBÓL ŐRIZZE MEG: FIGYELMESEN OLVASSA EL!

SI POMEMBNO, SHRANITE ZA POZNEJŠO UPORABO: NATANČNO PREBERITE!

CZ DŮLEŽITÉ, UCHOVEJTE PRO POZDĚJŠÍ POUŽITÍ: PEČLIVĚ SI PŘEČTĚTE!

SK DÔLEŽITÉ, UCHOVAJTE SI PRE BUDÚCE POUŽITIE: ČÍTAJTE POZORNE!

DE WICHTIG, FÜR SPÄTERE BEZUGNAHME AUFBEWAHREN: SORGFÄLTIG LESEN!

AT

CH

EASY-SET-UP TENT

● Introduction



We congratulate you on the purchase of your new product. You have chosen a high quality product. Familiarise yourself with the product before using it for the first time. In addition, please carefully refer to the operating instructions and the safety advice below. Only use the product as instructed and only for the indicated field of application. Keep these instructions in a safe place. If you pass the product on to anyone else, please ensure that you also pass on all the documentation with it.

● Intended use

This product is suitable for use as accommodation when travelling and camping. The product is not intended for commercial use.

For occasional summer weekend camping in mainly fine weather.


UV STANDARD 801-UPF 30

● Description of parts

- 1 1 × Tent
- 2 8 × Pegs
- 3 1 × Carry bag
- 4 1 × Hub bag

● Technical Data





Dimensions: Approx. 210 x 200 x 120 cm
 (L x W x H)

Hydrostatic
head  : 1000 mm for tent
 3000 mm for floor



Safety advice

PLEASE READ THE ASSEMBLY INSTRUCTIONS BEFORE USING THE PRODUCT! PLEASE KEEP THE ASSEMBLY INSTRUCTIONS IN A SAFE PLACE!

-  **CAUTION! RISK OF INJURY!** Ensure that all parts are undamaged and have been assembled appropriately. Risk of injury exists if assembled incorrectly. Damaged parts can affect safety and function.
-  **CAUTION!** Do not leave children unattended. The product is not a climbing frame or toy. Make sure that nobody climbs or leans on the product, particularly children. The product could become imbalanced and tip up. This may result in injury and/or damage.
-  **CAUTION! RISK OF INJURY!** Never under any circumstances assemble the product in a strong wind.
 - Select a piece of land that is as flat and firm as possible to erect your tent.
 - Sandy surfaces reduce the stability of the tent. Please ensure that the surface provides a firm hold for the tent pegs.
 - Never knock the tent pegs into the ground with force! If necessary, the guy lines should only be extended with the help of a loop and the tent peg positioned in a different location.
 - The intactness of all connection points and the guy lines should be checked regularly, as should the firmness of the tent pegs in the ground.
 - If the tent is erected in the wrong order, this may cause damage to the tent. All liability is excluded in such cases.
-  **CAUTION! DANGER OF POISONING AND DAMAGE TO PROPERTY!** Do not light any fires within the product and keep it away from sources of heat.

- Precautionary measures with respect to fires are stated on a label sewn into the inside of the tent. You are advised not to remove this label.
- You should also familiarise yourself with the local fire protection regulations (e.g. camping site, tent pitch).
- Make sure ventilation openings (includes the outer door) are open all the time to avoid suffocation.
- Keep the exit free! Do not block the exit with objects.

⚠ WARNING! DANGER OF SUFFOCATION! If the inside of the tent is not adequately ventilated, there is a risk of suffocation.

- If using gas or other combustion appliances additional ventilation will be required.

● Fire precautions

Camp safely. Follow these common sense rules:

- Do not place hot appliances near the walls, roof or curtains.
- Always observe the safety instructions for these appliances.
- Never allow children to play near hot appliances.
- Keep exits clear. Do not block the exit with objects.
- Make sure you know the fire precaution arrangements on the site.

Take note of the effects of the weather and climate

- When selecting the location to put up your tent, you should always consider the local situation and how this might change. Will the terrain turn into a lake if it rains? Please take into account any rising rivers and incoming tides.
- Protect the product against strong wind and storms. Place the product in a location that is protected from the wind if possible.

- If a strong wind is forecast, replace the normal tent pegs with special storm pegs. You can find information about meaningful supplementary products at specialist shops.
- The tent should be taken down before heavy snowfall or stormy weather.
- Remove any snow directly from the product. Otherwise the product may collapse under the weight.
- Ensure that the tent is not too taut when it is erected, otherwise it may not be able to adapt to changing weather conditions and might be damaged.
- Zips are wearing parts and do not fall under the guarantee conditions.
- The polyester material of the tent consists of water-repellent material.
- It is possible that during the first rainfall the tent will not be completely watertight. However, the threads of the tent will contract when exposed to water so that after a short time the tent will become watertight.
- When exposed to moisture and rain, tent fabrics expand to varying degrees and make it necessary to adapt the length of the guy lines. If the material becomes taut again while drying, the guy lines have to be loosened again in good time.
- Do not use any insect spray in or on the tent.
- Small leaks on the seams can be repaired with a seam spray and impregnation spray can be used for the tent skin.

● Assembly

Please ensure that the product is only assembled/disassembled by a competent person.

● Erecting the tent

1. Open the carry bag **3** and take out the contents.
2. Take off the hug bag **4**. Lay the tent **1** flat on the ground with the central hub facing upwards (Fig. A).
3. Make sure that the poles are fully extended and spread out (Fig. A).
4. Stand beside the tent **1** and lift up the central hub (Fig. B).

5. To assemble the upper joint, hold the pole with both hands. One hand holding the upper part of the pole. Another hand holding the lower part of the pole and use thumb to press down the plastic part (Fig. B.2). At the same time, push the lower pole into the joint until the pole is straight (Fig. B.3). The joint is fixed when you feel a click (Fig. C).
6. To assemble the lower joint, make the pole straight and push the poles together (Fig. D).
7. Stretch the tent floor so that there are no creases in it and secure each corner with a peg **2** (Fig. E.1).
8. Stake out the guy lines at the tent **1** sides to keep ventilation and secure each guy line with a peg **2** (Fig. E.2).
9. Put the sunfly onto the tent **1** and use three hooks to secure the flysheet (Fig. F).

● Dismantling the tent

1. Release the sunfly from the three hooks on the tent **1** (Fig. G).
2. Remove all the pegs **2** that are securing the tent (Fig. H).
3. To release the upper joint, hold the pole with both hands (Fig. I.2). Bend the joint inward to unlock the joint (Fig. I.3). Then release and fold the pole (Fig. I.3).
4. To release the lower hinge, pull the poles at two sides to opposite direction until the hinge is unlocked (Fig. J).
5. Gently lower down the entire tent **1** and fold up the poles (Fig. K). The central hub should be towards the floor and the pole with locking hinge will be upright (Fig. H).
6. Lay the folded tent **1** on its side. All poles should be tight together and covered by the hub bag **4** in order to prevent pole damage (Fig. L.1-2).
7. Bring all excess fabric together and roll rightly towards the centre part (Fig. L.3).
8. Put the tent **1** and the pegs **2** in the carry bag **3** and close.

● Cleaning and care

- ⚠ **CAUTION!** Never wash the tent in a washing machine. Otherwise the product may lose some of its ability to keep out water.
- ⚠ **CAUTION!** Never use petrol, solvent or other cleaning agents. Otherwise there is a danger of damage to the product.

Condensation can form in all synthetic tents; you should therefore air the tent as frequently as possible in order to counteract this.

- For cleaning the tent and removing any stains you should only use a cleaning agent that is specifically intended for cleaning polyester tents.
- Remove any dirt from the outer tent **1** with a soft sponge and clean water.
- Please allow all parts to dry thoroughly before you repack the product. This will prevent the formation of mould, bad odours and discolouration.
- If the zipper sticks when being opened or closed, spray it with silicone spray.

● Disposal

The packaging is made entirely of recyclable materials, which you may dispose of at local recycling facilities.

Contact your local refuse disposal authority for more details of how to dispose of your worn-out product.

● **Warranty**

The product has been manufactured to strict quality guidelines and meticulously examined before delivery. In the event of material or manufacturing defects you have legal rights against the retailer of this product. Your legal rights are not limited in any way by our warranty detailed below.

The warranty for this product is 3 years from the date of purchase. The warranty period begins on the date of purchase. Keep the original sales receipt in a safe location as this document is required as proof of purchase.

Any damage or defects already present at the time of purchase must be reported without delay after unpacking the product.

Should the product show any fault in materials or manufacture within 3 years from the date of purchase, we will repair or replace it – at our choice – free of charge to you. The warranty period is not extended as a result of a claim being granted. This also applies to replaced and repaired parts.

This warranty becomes void if the product has been damaged, or used or maintained improperly.

The warranty covers material or manufacturing defects. This warranty does not cover product parts subject to normal wear and tear, thus considered consumables (e.g. batteries, rechargeable batteries, tubes, cartridges), nor damage to fragile parts, e.g. switches or glass parts.

● **Warranty claim procedure**

To ensure quick processing of your case, please observe the following instructions:

Please have the till receipt and the item number (IAN 469517_2407) available as proof of purchase.

You will find the item number on the rating plate, an engraving, on the front page of the instructions for use (bottom left), or as a sticker on the rear or bottom of the product.

If functional or other defects occur, please contact the service department listed either by telephone or by e-mail.

You can return a defective product to us free of charge to the service address that will be provided to you. Ensure that you enclose the proof of purchase (till receipt) and information about what the defect is and when it occurred.

● **Service**

 **Service Great Britain**

Tel.: 08000569216

E-Mail: owim@lidl.co.uk

EASY-SET-UP KEMPINGSÁTOR

● Bevezető



Gratulálunk új termékének vásárlása alkalmából. Ezzel egy magas minőségű termék mellett döntött. Az első üzembevétel előtt ismerkedjen meg a készülékkel. Ehhez figyelmesen olvassa el a következő Használati utasítást és a biztonsági tudnivalókat. A terméket csak a leírtak szerint és a megadott felhasználási területeken alkalmazza. Őrizze meg ezt az útmutatót egy biztos helyen. A termék harmadik félnek történő továbbadása esetén mellékelje a termék a teljes dokumentációját is.

● Rendeltetészerű használat

Ez a termék szállásként is használható utazás és kempingezés közben. Ez a termék nem kereskedelmi használatra készült. Alkalmi nyári hétvégi kempingezéshez főleg szép időben.

UV STANDARD 801-UPF 30

● Az alkatrészek megnevezése

- 1 1 × Sátor
- 2 8 × Cövek
- 3 1 × Tartózsák
- 4 1 × Oldaltáska

● Műszaki adatok

Méretek: kb. 210 x 200 x 120 cm
(HO x SZ x MA)

Hidrosztatikus fej : 1000 mm a sátorhoz
3000 mm a padlóhoz



Biztonsági tanácsok

KÉRJÜK, A TERMÉK HASZNÁLATA ELŐTT OLVASSA EL AZ ÖSSZESZERELÉSI UTASÍTÁSOKAT! AZ ÖSSZESZERELÉSI UTASÍTÁSOKAT TARTSA BIZTONSÁGOS HELYEN!

⚠ VIGYÁZAT! SÉRÜLÉSVESZÉLY!

Ellenőrizze, hogy minden alkatrész sértetlen-e, és megfelelően van-e összeszerelve. Sérülésveszély áll fenn, ha nem megfelelően van összeszerelve. A sérült alkatrészek befolyásolhatják a biztonságot és a működést.

⚠ VIGYÁZAT! Soha ne hagyja a gyermekeket felügyelet nélkül. A termék nem mászóka vagy játék. Gondoskodjon arról, hogy senki nem mászon fel, és ne dőljön a termékre, különösen gyermekek ne. A termék kibillenhet az egyensúlyából, és felborulhat. Ez sérüléseket és/vagy rongálódásokat okozhat.

⚠ VIGYÁZAT! SÉRÜLÉSVESZÉLY! Soha, semmilyen körülmények között ne szerelje össze a terméket erős szélben.

- A sátor felállításához válasszon olyan területet, amely a lehető leglaposabb és legkeményebb.
- A homokos felületek csökkentik a sátor stabilitását. Kérjük, ellenőrizze, hogy a felület szilárd tartást biztosít-e a sátor rögzítőrudaknak.
- Soha ne verje erővel a földbe a sátor rögzítőrudakat! Ha szükséges, a feszítőköteleket egy hurok segítségével kell kibővíteni, és a sátor rögzítőrudat másik helyre kell helyezni.
- Az összes csatlakozási pont és a feszítőkötelek épségét, valamint a sátor rögzítőrudak feszességét a talajban rendszeresen ellenőrizni kell.
- Ha a sátrat rossz sorrendben állítják fel, az megrongálhatja a sátrat. Ilyen esetekben minden felelősség kizárt.

⚠ VIGYÁZAT! MÉRGEZÉS ÉS VAGYONI KÁR VESZÉLYE! Ne gyújtson tüzet a termékekben, és tartsa távol a hőforrásoktól.

- A tüzekre vonatkozó óvintézkedések a sátor belsejébe felvarrt címkén vannak feltüntetve. Javasoljuk, hogy ne távolítsa el ezt a címkét.
- Ismerje meg a helyi tűzvédelmi előírásokat (pl. táborhely, sátor rögzítése).
- Ügyeljen arra, hogy a szellőzőnyílások (beleértve a külső ajtót is) mindig nyitva legyenek a fulladás elkerülése érdekében.
- Tartsa szabadon a kijáratot! Ne blokkolja a kijáratot tárgyakkal.

⚠ FIGYELEMTETÉS!

FULLADÁSVESZÉLY! Ha a sátor belseje nem megfelelően szellőzik, fulladás veszélye áll fenn.

- Gáz vagy más tüzelőberendezés használata esetén kiegészítő szellőztetés szükséges.

● **Óvintézkedések tűz esetére**

Táborozzon biztonságosan. Kövesse ezeket az ésszerű szabályokat:

- Ne helyezzen forró készülékeket a falak, a tető vagy a függönyök közelébe.
- Mindig tartsa be az ezekre a készülékekre vonatkozó biztonsági utasításokat.
- Soha ne engedje, hogy gyermekek forró készülékek közelében játszanak.
- Tartsa szabadon a kijáratokat. Ne blokkolja a kijáratot tárgyakkal.
- Ismerje meg a helyszínre vonatkozó tűzbiztonsági intézkedéseket.

Vegye figyelembe az időjárás és az éghajlat hatásait

- A sátor felállítási helyének kiválasztásakor mindig vegye figyelembe a helyi adottságokat és azt, hogy ezek hogyan változhatnak. A területen kialakul-e tó, amikor esik? Kérjük, vegye figyelembe a folyók emelkedő vízszintjét és a közelgő dagályokat.
- Védje a terméket erős szélről és viharoktól. A terméket szélvédett helyre tegye, ha lehet.
- Erős szél esetén cserélje ki a normál sátor rögzítőrudakat speciális viharhoz való rögzítőrudakra. Ésszerű kiegészítő termékekről a szakszövegekben talál információt.
- A sátrat le kell bontani heves hóesés vagy viharos időjárás előtt.

- Távolítsa el a hivatkozott terméket közvetlenül a termékről. Ellenkező esetben a termék a súly alatt összeomolhat.
- Ellenőrizze, hogy a sátor nem túl feszes-e, amikor felállítják, különben nem lesz képes alkalmazkodni a változó időjárási körülményekhez, és megsérülhet.
- A cipzárok kopó alkatrészek, és nem vonatkoznak rájuk a garanciális feltételek.
- A sátor poliészter anyaga vízlepergető anyagból áll.
- Lehetséges, hogy az első eső alatt a sátor nem lesz teljesen vízálló. A sátor szálai azonban összehúzódnak, amikor víz éri őket, így rövid idő elteltével a sátor vízállóvá válik.
- Ha nedvességnek és esőnek van kitéve, a sátorszövetek különböző mértékben bővülnek, és a feszítőkötelek hosszát igazítani kell. Ha az anyag száradás közben ismét feszessé válik, akkor a feszítőköteleket jó időben újra meg kell lazítani.
- Ne használjon rovarirtó spray-t a sátorban, és ne fújja rá.
- A varratokon lévő kis szivárgások varratjavító spray-vel javíthatók, és impregnáló spray használható a sátor anyagához.

● **Összeszerelés**

Kérjük, gondoskodjon arról, hogy a terméket csak hozzáértő személy szerelje össze/szét.

● **A sátor felállítása**

1. Nyissa ki a hordozótáskát **[3]**, és vegye ki a tartalmát.
2. Vegye le az oldaltáskát **[4]**. Fektesse a sátrat **[1]** a földre úgy, hogy a központi rész felfelé nézzen (A ábra).
3. Győződjön meg róla, hogy a rudak teljesen ki vannak-e nyújtva, és ki vannak-e terítve (A ábra).
4. Álljon a sátor mellé **[1]**, és emelje fel a középső részt (B ábra).

- A felső csatlakozó összeszereléséhez két kézzel tartsa a rudat. Az egyik kezével a rúd felső részét fogja. A másik kezével a rúd alsó részét fogja, és a hüvelykujjával nyomja le a műanyag alkatrészt (B.2 ábra). Ezzel egyidejűleg nyomja be az alsó rudat a csatlakozóba, amíg a rúd egyenes nem lesz (B.3 ábra). A csatlakozó akkor rögzül, ha kattantást érez (C ábra).
- Az alsó csatlakozó összeszereléséhez egyenesítse ki a rudat, és nyomja egymásba a rudakat (D ábra).
- Nyújtsa ki a sátor padlóját úgy, hogy ne legyen gyűrődés benne, és rögzítsen minden sarkot egy rögzítőrúddal **2** (E.1 ábra).
- A szellőzés fenntartásához feszítse ki a feszítőköteleket a sátor **1** oldalain, és rögzítsen minden feszítőkötélet egy rögzítőrúddal **2** (E.2 ábra).
- Helyezze a vihartetőt a sátorra **1**, és három kampóval rögzítse a vihartetőt (F ábra).

● A sátor lebontása

- Oldja ki a vihartetőt a sátor három horgából **1** (G ábra).
- Távolítsa el a sátrat rögzítő összes rögzítőrudat **2** (H ábra).
- A felső csatlakozó kioldásához tartsa a rudat mindkét kezével (I.2. ábra). A csatlakozó kioldásához hajlítsa befelé a csatlakozót (I.3. ábra). Ezután engedje el és hajtsa össze a rudat (I.3. ábra).
- Az alsó zsanér kioldásához húzza a rudakat két oldalról az ellenkező irányba, amíg a zsanér ki nem oldódik (J ábra).
- Óvatosan engedje le az egész sátrat **1**, és hajtsa össze a rudakat (K ábra). A központi résznek a padló felé kell néznie, és a rúd a reteszelő zsanérral függőleges lesz (H ábra).
- Helyezze az összehajlott sátrat **1** az oldalára. A rudak sérülésének elkerülése érdekében az összes rúdnak szorosan egymás mellett kell lennie, és az oldaltáskával **4** kell lefedni (L.1-2 ábra).
- Fogja össze a felesleges anyagot, és a középső rész felé kell tekerni (L.3 ábra).
- Tegye a sátrat **1** és a rögzítőrudakat **2** a hordozótáskába **3**.

● Tisztítás és ápolás

⚠ VIGYÁZAT! Soha ne mossa a sátrat mosógépben. Ellenkező esetben a termék nem lesz képes távol tartani a vizet.

⚠ VIGYÁZAT! Soha ne használjon benzint, oldószereket vagy más tisztítószereket. Ellenkező esetben fennáll a termék károsodásának veszélye.

A kondenzáció minden szintetikus sátorban előfordulhat; ennek ellensúlyozására a lehető leggyakrabban szellőztetnie kell a sátrat.

- A sátor tisztításához és a foltok eltávolításához csak olyan tisztítószerrel használjon, amely kifejezetten poliészter sátrak tisztítására szolgál.
- Puha szivaccsal és tiszta vízzel távolítsa el a szennyeződést a külső sátorról **1**.
- A termék elrakása előtt hagyja, hogy minden alkatrész teljesen megszáradjon. Ez megakadályozza a penész kialakulását, a rossz szagokat és az elszíneződést.
- Ha a cipzár le- vagy felhúzás közben elakad, akkor fújjon rá szilikon spray-t.

● Mentesítés

A csomagolás környezetbarát anyagokból készült, amelyeket a helyi újrahasznosító helyeken adhat le ártalmatlanítás céljából.

A kiszolgált termék megsemmisítési lehetőségeiről lakóhelye illetékes önkormányzatánál tájékozódhat.

● **Garancia**

A terméket gondosan, szigorú minőségi előírások betartásával gyártottuk, és a szállítás előtt gondosan ellenőriztük. Anyag- vagy gyártási hibák esetén a termék eladójával szemben törvényes jogok illetik meg. Az Ön törvényes jogait az általunk alább meghatározott garancia semmilyen módon nem korlátozza.

Erre a termékre 3 év garanciát adunk a vásárlás dátumától számítva. A garancia idő a vásárlás dátumával kezdődik. Biztonságos helyen őrizze meg az eredeti vásárlói bizonylatot, mert ez a dokumentum szükséges a vásárlás bizonyításához.

A vásárláskor fennálló károkat és hiányosságokat a termék kicsomagolása után haladéktalanul jelezze.

Ha ezen a terméken a vásárlástól számítot 3 éven belül anyag- vagy gyártási hibát észlel, választásunk szerint ingyenesen megjavítjuk vagy kicseréljük a terméket. A garancia idő nem hosszabbodik meg a helyette nyújtott szavatossági igény által. Ez a kicserélt vagy javított alkatrészekre is érvényes.

A garancia megszűnik, ha a terméket megrongálták, ill. nem szakszerűen kezelték vagy végezték a karbantartást.

A garancia az anyag- és gyártási hibákra vonatkozik. Ez a garancia nem terjed ki azokra a termékalkatrészekre, amelyek normál kopásnak vannak kitéve, és ezért gyorsan kopó alkatrésznek minősülnek (pl. elemekre, akkumulátorokra, tömlőkre, tintapatronokra), illetve a törékeny alkatrészek sérülésére, pl. kapcsolókra vagy üveg alkatrészekre.

● **Garanciális ügyek lebonyolítása**

Ügyének gyors elintézhetsége céljából, kérjük kövesse az alábbi útmutatást:

Kérjük, kérdések esetére készítse elő a pénztárblokkot és a cikkszámot (IAN 469517_2407) a vásárlás tényének az igazolására.

Kérjük, hogy a cikkszámot olvassa le a típustábláról, a gravírozásból, az Útmutató címlapjáról (balra lent), illetve a hátoldalon, vagy a termék alján található matricáról.

Amennyiben működési hibák, vagy egyéb hiányosság lépne fel, előszöris vegye fel a kapcsolatot a következőkben megnevezett szervizek egyikével telefonon, vagy e-mailen.

A hibásnak ítélt terméket ezután a vásárlást igazoló blokk, valamint a hiba leírásának és keletkezési idejének mellékelésével díjmentesen postázhatja az Önnel közölt szervicímre.

● **Szerviz**

HU Szerviz Magyarország

Tel.: 0680021536

E-mail: owim@lidl.hu

ŠOTOR ZA KAMPIRANJE Z ENOSTAVNO POSTAVITVIJO

● Uvod



Iskrene čestitke ob nakupu vašega novega izdelka. Odločili ste se za kakovosten izdelek. Pred prvo uporabo

se seznanite z izdelkom. V ta namen pozorno preberite naslednja navodila za uporabo in varnostne napotke. Izdelek uporabljajte samo tako, kot je opisano in samo za navedena področja uporabe. To navodilo hranite na varnem mestu. V primeru izročitve izdelka tretjim, jim predajte tudi vsvo dokumentacijo.

● Predvidena uporaba

Ta izdelek je primeren za uporabo kot bivališče med potovanjem in kampiranjem. Izdelek ni namenjen za komercialno uporabo. Za občasno poletno kampiranje za konec tedna v večini lepem vremenu.

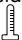
UV-STANDARD 801-UPF 30

● Opis delov

- 1 1 × Šotor
- 2 8 × Klin
- 3 1 × Nosilna vreča
- 4 1 × Vrečka za srednji del

● Tehnični podatki

Mere: pribl. 210 x 200 x 120 cm
(D x Š x V)

Hidrostatska glava : 1000 mm za šotor
3000 mm za tla




Varnostno opozorilo

PRED UPORABO IZDELKA PREBERITE NAVODILA ZA SESTAVLJANJE! TA NAVODILA ZA SESTAVLJANJE HRANITE NA VARNEM MESTU!

SVARILO! TVEGANJE ZA TELESNE POŠKODBE!

Zagotovite, da so vsi deli nepoškodovani in da so ustrezno sestavljeni. Če izdelek ni ustrezno sestavljen, obstaja nevarnost za telesne poškodbe. Poškodovani deli lahko vplivajo na varnost in funkcijo.

 **SVARILO!** Otrok ne puščajte brez nadzora. Izdelek ni plezalni okvir ali igrača. Zagotovite, da nihče, zlasti otroci, ne pleza na izdelek ali se nanj naslanja. To lahko povzroči neravnovesje izdelka, ki se lahko prevrne. To lahko povzroči telesne poškodbe in/ali materialno škodo.

POZOR! TVEGANJE ZA TELESNE POŠKODBE!

Izdelka nikakor ne sestavljajte ob močnem vetru.

- Šotor postavite na področju, ki je čim bolj ravno in stabilno.
- Peščene površine zmanjšujejo stabilnost šotora. Prepričajte se, da površina omogoča trden oprijem klinov za šotor.
- Klinov za šotor nikoli ne zabijajte v tla na silo! Po potrebi lahko vrvice podaljšate le s pomočjo zanke, klin za šotor pa namestite na drugo mesto.
- Redno preverjajte, ali so vsa povezovalna mesta in vrvice nepoškodovane, ter se prepričajte, da so klini za šotor trdno pritrjeni v tla.
- Če šotor sestavite v napačnem vrstnem redu, se lahko poškoduje. V takšnih primerih je izključena vsakršna odgovornost.

SVARILO! NEVARNOST ZASTRUPITVE IN MATERIALNE ŠKODE!

V bližini izdelka ne prižigajte ognja in pazite, da ni v bližini virov toplote.

- Previdnostni ukrepi glede požarov so navedeni na etiketi, ki je priložna na notranji strani šotora. Priporočamo, da te etikete ne odstranite.

- Seznanite se tudi z lokalnimi protipožarnimi predpisi (npr. kamp, šotorišče).
- Poskrbite, da so prezračevalne odprtine (vključno z zunanji vrati) ves čas odprte, da ne pride do zadušitve.
- Izhod naj bo prost! Izhoda ne blokirajte s predmeti.

⚠ OPOZORILO! NEVARNOST

ZADUŠITVE! Če notranjost šotora ni ustrezno prezračevana, obstaja nevarnost zadušitve.

- Pri uporabi plinskih naprav ali naprav za izgorevanje je potrebno dodatno prezračevanje.

● **Protipožarni ukrepi**

Kampirajte varno. Upoštevajte ta zdravorazumska pravila:

- Vročih naprav ne postavljajte blizu sten, strehe ali zaves.
- Vedno upoštevajte varnostna navodila za te naprave.
- Otrokom nikoli ne dovolite, da se igrajo blizu vročih naprav.
- Izhode pustite proste. Izhoda ne blokirajte s predmeti.
- Seznanite se s protipožarnimi ukrepi na lokaciji.

Upoštevajte vplive vremena in podnebja

- Ko izbirate lokacijo za postavitve šotora, vedno upoštevajte lokalno situacijo in to, kako se lahko spremeni. Ali se bo teren spremenil v jezero, če bo deževalo? Upoštevajte morebitno naraščanje rek in plime.
- Izdelek zaščitite pred močnim vetrom in nevihtami. Če je mogoče, izdelek postavite na lokaciji, ki je zaščitena pred vetrom.
- Če je napovedan močan veter, navadne kline za šotor zamenjajte s posebnimi klini za nevihte. Informacije o smiselnih dodatnih izdelkih lahko dobite v specializiranih trgovinah.
- Pred močnim sneženjem ali nevihtnim vremenom je treba šotor podreti.
- Sneg odstranite neposredno z izdelka. V nasprotnem primeru se lahko izdelek pod težo zruši.

- Poskrbite, da šotor med postavljanjem ne bo preveč napet, saj se v nasprotnem primeru ne bo mogel prilagajati spremenljivim vremenskim razmeram in se lahko poškoduje.
- Zdrge so obrabljivi deli in zanje ne veljajo garancijski pogoji.
- Poliesterski material šotora vključuje vodoodbojen material.
- Možno je, da šotor med prvim dežjem ne bo popolnoma vodotesen. Vendar pa se bodo vlakna šotora ob stiku z vodo skrčila, zato bo šotor po nekaj časa postal vodotesen.
- Ko je šotor izpostavljen vlagi in dežju, se materiali šotora različno raztegnejo, zato je treba prilagoditi dolžino vrvic. Če se material med sušenjem spet napne, je treba vrvice pravočasno znova razrhljati.
- V šotoru ali na njem ne uporabljajte pršil proti mrčesu.
- Manjša puščanja na šivih lahko popravite s pršilom za šive, impregnacijsko pršilo pa lahko uporabite na površini šotora.

● **Sestavljanje**

Prepričajte se, da izdelek sestavlja/razstavlja le usposobljena oseba.

● **Postavljanje šotora**

1. Odprite nosilno vrečo **3** in vzemite ven vsebino.
2. Snemite vrečko za srednji del **4**. Šotor **1** razpnite na tla tako, da je srednji del obrnjen navzgor (slika A).
3. Palice morajo biti povsem iztegnjene in razprte (slika A).
4. Postavite se poleg šotora **1** in dvignite srednji del (slika B).
5. Če želite sestaviti zgornji spoj, palico držite z obema rokama. Z eno roko držite zgornji del palice. Z drugo roko držite spodnji del palice in s palcem pritisnite plastičen del navzdol (slika B.2). Istočasno spodnjo palico potisnite v spoj, dokler palica ni poravnana (slika B.3). Spoj je fiksiran, ko začutite klik (slika C).
6. Če želite sestaviti spodnji spoj, palico poravnajte in obe palici potisnite skupaj (slika D).

7. Tla šotora raztegnite tako, da ne bodo nagubana, in vsak vogal pritrдите s klinom **2** (slika E.1).
8. Na vogalih šotora **1** zakoličite napenjalne vrvi, da poskrbite za prezračevanje, in vsako vrv pritrđite s klinom **2** (slika E.2).
9. Na šotor **1** nameštite baldahin in s tremi kavlji pritrđite šotorsko krilo (slika F).

● Razstavljanje šotora

1. Baldahin snemite s treh kavljev na šotoru **1** (slika G).
2. Odstranite vse kline **2**, s katerimi je pritrjen šotor (slika H).
3. Če želite sprostiti zgornji spoj, palico držite z obema rokama (slika I.2). Spoj ukrvite navznoter, da ga odklenete (slika I.3). Nato palico sprostite in jo zložite (slika I.3).
4. Za sprostitev spodnjega tečaja povlecite palice na obeh straneh v nasprotni smeri, dokler se tečaj ne odskoči (slika J).
5. Previdno spustite cel šotor **1** in zložite palice (slika K). Srednji del mora biti obrnjen proti tlam in palica z zaskočnim tečajem bo v pokončnem položaju (slika H).
6. Zložen šotor **1** položite na stran. Vse palice morajo biti tesno skupaj in pokrite z vrečko za srednji del **4**, da se palice ne poškodujejo (slika L.1-2).
7. Vse odvečno blago dajte skupaj in ga ustrezno zvijte proti osrednjemu delu (slika L.3).
8. Šotor **1** in kline **2** dajte v nosilno vrečo **3** in jo zaprite.

● Čiščenje in nega

⚠ SVARILO! Šotora ne smete prati v pralnem stroju. V nasprotnem primeru lahko izdelek izgubi nekaj svoje zmožnosti za odbijanje vode.

⚠ SVARILO! Nikoli ne uporabljajte bencina, topila ali drugega čistila. V tem primeru se lahko izdelek poškoduje.

V vseh sintetičnih šotorih lahko pride do kondenzacije, zato morate šotor čim pogosteje zračiti, da bi to preprečili.

- Za čiščenje šotora in odstranjevanje morebitnih madežev lahko uporabite samo čistilno sredstvo, ki je posebej namenjeno za čiščenje šotorov iz poliestra.
- Morebitno umazanijo z zunanega dela šotora **1** odstranite z mehko gobo in čisto vodo.
- Pred ponovnim pakiranjem izdelka počakajte, da se vsi deli temeljito posušijo. To bo preprečilo nastanek plesni, neprijetnih vonjav in razbarvanja.
- Če se zadržga med odpiranjem ali zapiranjem zatakne, jo popršite s silikonskim sprejem.

● Odstranjevanje

Embalaža je narejena iz okolju primernih materialov, ki jih lahko oddate za recikliranje na lokalnih zbirališčih odpadkov. O možnostih odstranjevanja odsluženega izdelka se lahko pozanimате pri svoji občinski ali mestni upravi.

● Postopek pri uveljavljanju garancije

Za zagotovitev hitre obdelave vašega primera vas prosimo, da sledite naslednjim napotkom:

Prosimo, da za vsa vprašanja pripravite račun in številko izdelka (IAN 469517_2407) kot dokazilo o nakupu.

Številko izdelka najdete na identifikacijski ploščici, gravuri, naslovni strani v navodilih (spodaj levo) ali na nalepki na hrbtni ali spodnji strani.

Če pride do napačnega delovanja ali drugih pomanjkljivosti, se obrnite najprej na v nadaljevanju navedeni servisni oddelek po telefonu ali prek e-pošte.

Izdelek, označen kot okvarjen, lahko nato brez poštnine pošljete na navedeni naslov servisa, zraven pa priložite potrdilo o nakupu (blagajniški račun) in navedite, za kakšno pomanjkljivost gre in kdaj je nastala.

● Servis

SI Servis Slovenija

Tel.: 00386 (0) 80 080 917

E-Mail: infofon@lidl.si

Pooblašчени serviser:

OWIM GmbH & Co. KG

Stiftsbergstraße 1

74167 Neckarsulm

NEMČIJA

☎ 00386 (0) 80 080 917

✉ infofon@lidl.si



Garancijski list

1. S tem garancijskim listom OWIM GmbH & Co. KG, Stiftsbergstraße 1, 74167 Neckarsulm, Nemčija jamčimo, da bo izdelek v garancijskem roku ob normalni in pravilni uporabi brezhibno deloval in se zavezujemo, da bomo ob izpolnjenih spodaj navedenih pogojih odpravili morebitne pomanjkljivosti in okvare zaradi napak v materialu ali izdelavi oziroma po svoji presoji izdelek zamenjali ali vrnili kupnino.
2. Garancija je veljavna na ozemlju Republike Slovenije.
3. Garancijski rok za proizvod je 3 leta od datuma izročitve blaga. Datum izročitve blaga je razviden iz računa.
4. Če izdelek ne izpolnjuje specifikacij ali nima lastnosti, navedenih v garancijskem listu ali oglasovalnem sporočilu, lahko potrošnik najprej zahteva odpravo napak. O napaki mora potrošnik obvestiti proizvajalca ali pooblaščen servis (kontaktna številka in elektronski naslov navedena zgoraj) in zahtevati odpravo napak. Kupec je dolžan ob uveljavljanju zahtevka predložiti garancijski list in račun, kot potrdilo in dokazilo o nakupu ter dnevu izročitve blaga. Svetujemo vam, da pred tem natančno preberete navodila o sestavi in uporabi izdelka.
5. Rok za odpravo napake je 30 dni od dneva, ko je proizvajalec ali pooblaščen servis prejel zahtevo za odpravo napake. Če napake v tem roku niso odpravljene, mora proizvajalec potrošniku brezplačno zamenjati blago z enakim, novim in brezhibnim blagom. Rok se lahko zaradi narave in kompleksnosti blaga, narave in resnosti neskladnosti ter napora, ki je potreben za dokončanje popravila ali zamenjave podaljša za najkrajši čas, ki je potreben za dokončanje popravila, vendar največ za 15 dni. O številu dni podaljšane roka in razlogih za podaljšanje mora biti potrošnik obveščen pred potekom 30 dnevnega roka za odpravo napak.
6. Če v roku 30 dni oz. v primeru podaljšanja v roku 45 dni blago ni popravljeno ali blago ni zamenjano z novim, lahko potrošnik od proizvajalca zahteva vračilo celotne kupnine ali zahteva sorazmerno znižanje kupnine. Sorazmerno znižanje kupnine je sorazmerno zmanjšanju vrednosti blaga, ki ga je potrošnik prejel, v primerjavi z vrednostjo, ki bi jo imelo blago, če bi bilo skladno.
7. Če se neskladnost pojavi v manj kot 30 dneh od dobave blaga, lahko potrošnik ob predložitvi blaga od proizvajalca takoj zahteva vračilo plačanega zneska.
8. Proizvajalec oziroma pooblaščen servis lahko potrošniku za čas popravila blaga, za katero je bila izdana obvezna garancija, zagotovi brezplačno uporabo podobnega blaga. Če proizvajalec potrošniku ne zagotovi nadomestnega blaga v začasno uporabo, ima potrošnik pravico uveljavljati škodo, ki jo je utrpel, ker blaga ni mogel uporabljati od trenutka, ko je zahteval popravilo ali zamenjavo, do njune izvršitve.
9. Stroške za material, nadomestne dele, delo, prenos in prevoz izdelkov, ki nastanejo pri odpravljanju okvar oziroma nadomestitvi blaga z novim, krije proizvajalec.
10. V primeru zamenjave blaga ali zamenjave bistvenega dela blaga z novim se potrošniku izda nov garancijski list.
11. V primeru, da proizvod popravlja nepooblaščen servis ali nepooblaščen oseba, kupec ne more uveljavljati zahtevkov iz te garancije.



12. Vzroki za okvaro oziroma nedelovanje izdelka morajo biti lastnosti stvari same in ne vzroki, ki so zunaj proizvajalčeve oziroma prodajalčeve sfere. Kupec ne more uveljavljati zahtevkov iz te garancije, če se ni držal priloženih navodil za sestavo in uporabo izdelka ali če je izdelek kakorkoli spremenjen ali nepravilno vzdrževan.
13. Proizvajalec zagotavlja proti plačilu popravilo, vzdrževanje blaga, nadomestne dele in priklopne aparate vsaj tri leta po poteku garancijskega roka,
14. Obrabni deli oz. potrošni material so izvzeti iz garancije.
15. Vsi potrebni podatki za uveljavljanje garancije in podatki, ki identificirajo blago za katerega velja garancija se nahajajo na dveh ločenih dokumentih (garancijski list, račun).
16. Ta garancija proizvajalca ne izključuje zakonske pravice potrošnika, da zoper prodajalca v primeru neskladnosti blaga brezplačno uveljavlja jamčevalne zahtevke. Ta garancija prav tako ne izključuje pravic potrošnika, ki izhajajo iz obveznega jamstva za skladnost blaga.

Prodajalec:

Lidl Slovenija d.o.o. k.d., Pod lipami 1,
SI-1218 Komenda



KEMPINKOVÝ STAN SE SNADNÝM POSTAVENÍM

● **Úvod**



Blahopřejeme Vám ke koupi nového výrobku. Rozhodli jste se pro kvalitní výrobek. Před prvním uvedením do provozu se seznámte s výrobkem. K tomu si pozorně přečtete následující návod k obsluze a bezpečnostní pokyny. Používejte výrobek jen popsáním způsobem a pouze pro uvedené oblasti použití. Uchvejte si tento návod na bezpečném místě. Všechny podklady vydejte při předání výrobku i třetí osobě.

● **Zamýšlené použití**

Tento výrobek je vhodný pro ubytování při cestování a kempování. Tento výrobek není určen pro komerční použití.

Pro příležitostné letní víkendové kempování v převážně hezkém počasí.

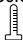
UV STANDARD 801- UPF 30

● **Popis dílů**

- 1 1 × Stan
- 2 8 × Kolíky
- 3 1 × Převravní taška
- 4 1 × Pouzdro sloupku

● **Technické údaje**

Rozměry: Přibl. 210 x 200 x 120 cm
(D x Š x V)

Hydrostatická výška : 1000 mm pro stan
3000 mm pro podlahu



Bezpečnostní pokyny

PŘED POUŽITÍM VÝROBKU SI PŘEČTĚTE MONTÁŽNÍ NÁVOD! USCHOVEJTE MONTÁŽNÍ NÁVOD NA BEZPEČNÉM MÍSTĚ!

⚠ UPOZORNĚNÍ! NEBEZPEČÍ ÚRAZU!

Ujistěte se, že všechny díly jsou nepoškozené a že byly správně smontovány. Při nesprávné montáži hrozí nebezpečí úrazu. Poškozené díly mohou ovlivnit bezpečnost a funkci.

⚠ UPOZORNĚNÍ! Nenechávejte děti bez dozoru. Výrobek není prolézačka ani hračka. Zajistěte, aby na výrobek nikdo nešplhal ani se o něj neopíral, zejména děti. Výrobek by mohl ztratit rovnováhu a převrátit se. Mohlo by to mít za následek úraz a/nebo poškození.

⚠ UPOZORNĚNÍ! NEBEZPEČÍ ÚRAZU!

Výrobek v žádném případě nesestavujte za silného větru.

- Pro postavení stanu si vyberte co nejrovnější a nejpevnější pozemek.
- Písečný povrch snižuje stabilitu stanu. Dbejte na to, aby povrch umožňoval pevné uchycení stanových kolíků.
- Nikdy nezatloukejte stanové kolíky do země silou! V případě potřeby by se měly kotevní šňůry prodloužit pouze pomocí smyčky a stanový kolík umístit na jiné místo.
- Pravidelně kontrolujte neporušenost všech spojovacích bodů a kotevní šňůry, stejně jako pevnost stanových kolíků v zemi.
- Pokud je stan postaven v nesprávném pořadí, může dojít k jeho poškození. V takových případech je veškerá odpovědnost vyloučena.

⚠ UPOZORNĚNÍ! NEBEZPEČÍ OTRAVY A POŠKOZENÍ MAJETKU!

- Ve výrobku nezapalujte oheň a uchovávejte jej mimo dosah zdrojů tepla.
- Bezpečnostní opatření týkající se požárů jsou uvedena na štítku vnitřním do vnitřní strany stanu. Doporučujeme tento štítek neodstraňovat.
 - Měli byste se také seznámit s místními předpisy o požární ochraně (např. v kempu, na stanovém tábořišti).

- Ujistěte se, že větrací otvory (včetně vnějších dvířek) jsou neustále otevřené, aby nedošlo k udušení.
- Udržujte východ volný! Neblokujte východ žádnými předměty.

VAROVÁNÍ! NEBEZPEČÍ UDUŠENÍ!

- Pokud není vnitřek stanu dostatečně větrán, hrozí nebezpečí udušení.
- Při použití plynových nebo jiných spalovacích spotřebičů je nutné dodatečně větrání.

● **Požární opatření**

Tábořte bezpečně. Dodržujte tato pravidla zdravého rozumu:

- Neumisťujte horké spotřebiče do blízkosti stěn, střechy nebo závěsů.
- Vždy dodržujte bezpečnostní pokyny pro tyto spotřebiče.
- Nikdy nedovolte dětem, aby si hrály v blízkosti horkých spotřebičů.
- Udržujte východy průchodné. Neblokujte východ žádnými předměty.
- Ujistěte se, že jste obeznámeni s protipožárními opatřeními na místě.

Všimněte si vlivu počasí a klimatu.

- Při výběru místa pro postavení stanu byste měli vždy zvážit místní situaci a její případné změny. Změní se terén při dešti v jezero? Vezměte v úvahu stoupající hladiny řek a příliv a odliv.
- Chraňte výrobek před silným větrem a bouřkou. Pokud je to možné, umístěte výrobek na místo chráněné před větrem.
- Pokud se očekává silný vítr, nahraďte běžné stanové kolíky speciálními kolíky proti bouři. Informace o smysluplných doplňkových výrobcích najdete ve specializovaných prodejnách.
- Stan je třeba složit před silným sněžením nebo bouřlivým počasím.
- Případný sníh odstraňte přímo z výrobku. Jinak by se výrobek mohl pod tíhou zhroutit.
- Dbejte na to, aby stan nebyl při stavbě příliš napnutý, jinak by se nemusel přizpůsobit měnícím se povětrnostním podmínkám a mohl by se poškodit.
- Zipy jsou opořebitelné díly a nevztahují se na ně záruční podmínky.

- Polyesterový materiál stanu se skládá z vodoodpudivého materiálu.
- Je možné, že při prvním dešti nebude stan zcela vodotěsný. Vlákna stanu se však pod vlivem vody smršťují, takže po krátké době se stan stane vodotěsným.
- Při vystavení vlhkosti a dešti se stanové tkaniny v různé míře rozpínají a je nutné přizpůsobit délku kotevní šňůry. Pokud se materiál během schnutí opět napne, je třeba včas kotevní šňůry uvolnit.
- Ve stanu ani na něm nepoužívejte žádné spreje proti hmyzu.
- Drobné netěsnosti na švech lze opravit sprejem na švy a impregnační sprej lze použít na plášť stanu.

● **Montáž**

Dbejte na to, aby výrobek montovala/demontovala pouze způsobilá osoba.

● **Stavba stanu**

1. Otevřete přepravní tašku **3** a vyjměte její obsah.
2. Vyjměte pouzdro sloupku **4**. Stan **1** položte rovně na zem středovým sloupkem směrem nahoru (obr. A).
3. Ujistěte se, že jsou tyče zcela vysunuté a rozložené (obr. A).
4. Postavte se vedle stanu **1** a zvedněte středový sloupek (obr. B).
5. Chcete-li sestavit horní kloub, držte tyč oběma rukama. Jedna ruka drží horní část tyče. Druhou rukou držte spodní část tyče a palcem přitlačte plastovou část (obr. B.2). Současně zatlačte spodní tyč do kloubu tak, aby zůstala rovná (obr. B.3). Kloub je upevněn, když ucítíte cvaknutí (obr. C).
6. Chcete-li sestavit spodní kloub, narovnejte tyč a přitlačte tyče k sobě (obr. D).
7. Podlahu stanu natáhněte tak, aby na ní nebyly žádné záhyby, a každý roh zajistěte kolíkem **2** (obr. E.1).
8. Po stranách stanu **1** připevněte kotevní šňůry, aby bylo zajištěno větrání, a každou kotevní šňůru zajistěte kolíkem **2** (obr. E.2).

9. Nasadíte sluneční clonu na stan **1** a pomocí tří háčků připevníte plachtu (obr. F).

● Demontáž stanu

1. Uvolněte sluneční clonu ze tří háčků na stanu **1** (obr. G).
2. Odstraňte všechny kolíky **2**, kterými je stan upevněn (obr. H).
3. Chcete-li uvolnit horní kloub, držte tyč oběma rukama (obr. I.2). Kloub ohněte směrem dovnitř, aby se odjistil (obr. I.3). Poté tyč uvolněte a sklopte (obr. I.3).
4. Chcete-li uvolnit spodní závěs, táhněte za tyče na obou stranách v opačném směru, dokud se závěs neodemkne (obr. J).
5. Opatrně spusťte celý stan **1** a složte tyče (obr. K). Středový sloupek by měl směřovat k podlaze a tyč se zajišťovacím závěsem by měla být ve svislé poloze (obr. H).
6. Složený stan **1** položte na bok. Všechny tyče by měly být těsně u sebe a zakryté pouzdrům na sloupek **4**, aby nedošlo k poškození tyčí (obr. L.1-2).
7. Přebytečnou látku spojíte a srolujete směrem ke středovému dílu (obr. L.3).
8. Stan **1** a kolíky **2** vložte do přepravní tašky **3** a uzavřete.

● Čištění a péče

⚠ UPOZORNĚNÍ! Stan nikdy neperte v pračce. V opačném případě může výrobek ztratit část své schopnosti zadržovat vodu.

⚠ UPOZORNĚNÍ! Nikdy nepoužívejte benzín, rozpouštědla ani jiné čisticí prostředky. Jinak hrozí nebezpečí poškození výrobku.

Ve všech syntetických stanech se může tvořit kondenzace, proto byste měli stan co nejčastěji větrat, abyste tomu zabránili.

- K čištění stanu a odstraňování případných skvrn používejte pouze čisticí prostředky, které jsou speciálně určeny k čištění polyesterových stanů.
- Případné nečistoty z vnějšího stanu **1** odstraňte měkkou houbou a čistou vodou.

- Před opětovným zabalením výrobku nechte všechny díly důkladně vyschnout. Tím se zabráni tvorbě plísní, nepříjemnému zápachu a změně barvy.
- Pokud zip při otevírání nebo zavírání drhne, nastříkejte jej silikonovým sprejem.

● Zlikvidování

Obal se skládá z ekologických materiálů, které můžete zlikvidovat prostřednictvím místních sběrů recyklovatelných materiálů.

O možnostech likvidace vysloužilých zařízení se informujte u správy vaší obce nebo města.

● Záruka

Výrobek byl vyroben podle přísných směrnic kvality a před dodáním pečlivě otestován. V případě materiálních nebo výrobních vad máte zákonná práva vůči prodejci výrobku. Vaše zákonná práva nejsou níže uvedenou zárukou nijak omezená.

Záruka na tento výrobek je 3 roky od data zakoupení. Záruční doba začíná dnem zakoupení. Originál dokladu o zakoupení si schovejte na bezpečném místě, protože tento doklad je vyžadován jako doklad o koupi.

Jakékoli poškození nebo závady, které se vyskytly již v okamžiku nákupu, musí být nahlášeny ihned po vybalení výrobku.

Pokud se u výrobku během 3 let od data zakoupení projeví vada materiálu nebo výrobní vada, pak vám ho podle naší volby bezplatně opravíme nebo vyměníme. Záruční doba se po uznané reklamaci neprodlužuje. To platí také pro vyměněné a opravené díly.

Tato záruka je neplatná, pokud byl výrobek poškozený nebo nesprávně používán anebo udržovaný.

Záruka se kryje na materiálové a výrobní vady. Tato záruka se nevztahuje na díly výrobku, které jsou vystaveny běžnému opotřebení, a proto je lze považovat za spotřební díly (např. baterie, akumulátory, hadice, inkoustové patrony) nebo na poškození křehkých součástí, jako jsou např. spínače nebo díly, které jsou vyrobeny ze skla.

● Postup v případě uplatňování záruky

Pro zajištění rychlého zpracování Vašeho případu se řiďte následujícími pokyny:

Pro všechny požadavky si připravte pokladní stvrzenku a číslo artiklu (IAN 469517_2407) jako doklad o zakoupení.

Číslo artiklu najdete na typovém štítku, gravuře, titulní stránce návodu (vlevo dole) nebo na nálepce na zadní nebo spodní straně.

V případě poruch funkce nebo jiných závad nejdříve kontaktujte, telefonicky nebo e-mailem, v následujícím textu uvedené servisní oddělení.

Výrobek registrovaný jako vadný potom můžete s příloženým dokladem o zakoupení (pokladní stvrzenkou) a údaji k závadě a kdy k ní došlo, bezplatně zaslat na adresu servisu, která Vám byla sdělena.

● Servis

Servis Česká republika

Tel.: 800600632

E-Mail: owim@lidl.cz

KEMPINGOVÝ STAN S JEDNODUCHÝCH POSTAVENÍM

● Úvod



Blahoželáme Vám ku kúpe Vášho nového výrobku. Kúpou ste sa rozhodli pre vysoko kvalitný produkt. Pred prvým uvedením do prevádzky sa oboznámte s výrobkom. Za týmto účelom si pozorne prečítajte nasledujúci návod na obsluhu a bezpečnostné pokyny. Výrobok používajte iba v súlade s popisom a v uvedených oblastiach používania. Tento návod uschovajte na bezpečnom mieste. Ak výrobok odovzdáte ďalšej osobe, priložte k nemu aj všetky podklady.

● Určené použitie

Tento výrobok je vhodný na ubytovanie pri cestovaní a kempovaní. Výrobok nie je určený na komerčné použitie.

Na príležitostné letné víkendové kempovanie v prevažne priaznivom počasí.


UV ŠTANDARD 801-UPF 30

● Opis dielov

- 1 1 × Stan
- 2 8 × Kolíky
- 3 1 × Prepravná taška
- 4 1 × Puzdro stĺpika

● Technické údaje

Rozmery: Pribl. 210 x 200 x 120 cm
(D x Š x V)

Hydrostatická výška : 1000 mm pre stan
3000 mm pre podlahu



Bezpečnostné poznámky

PRED POUŽITÍM VÝROBKU SI PREČÍTAJTE MONTÁŽNY NÁVOD! USCHOVAJTE MONTÁŽNY NÁVOD NA BEZPEČNOM MIESTE!

⚠ UPOZORNENIE! NEBEZPEČENSTVO PORANENIA! Uistite sa, že všetky časti sú nepoškodené a boli správne zmontované. Pri nesprávnej montáži existuje riziko poranenia. Poškodené diely môžu ovplyvniť bezpečnosť a funkčnosť.

⚠ UPOZORNENIE Nenechávajúce deti pri výrobku bez dozoru. Výrobok nie je preliezačka ani hračka. Zabezpečte, aby na výrobok nikto neliezol ani sa oň neopieral, najmä deti. Výrobok by sa mohol prevrátiť a prevrútiť sa. Mohlo by to mať za následok zranenie alebo škody.

⚠ UPOZORNENIE! RIZIKO ÚRAZU!

- Výrobok za žiadnych okolností nemontujte v silnom vetre.
- Na postavenie stanu si vyberte čo najrovnejšie a najpevnejšie miesto.
 - Piesočnaté povrchy znižujú stabilitu stanu. Dbajte na to, aby povrch umožňoval pevné uchytenie stanových kolíkov.
 - Nikdy nezatĺkajte kolíky stanu do zeme silou! V prípade potreby by sa mali kotevné šnúry predĺžiť len pomocou slučky a stanového kolíka umiestneného na inom mieste.
 - Pravidelne by sa mala kontrolovať neporušenosť všetkých spojovacích bodov a kotevných šnúr, ako aj pevnosť stanových kolíkov v zemi.
 - Ak je stan postavený v nesprávnom poradí, môže dôjsť k jeho poškodeniu. V takýchto prípadoch sa zriekame akejkolvek zodpovednosti.

⚠ UPOZORNENIE! NEBEZPEČENSTVO OTRAVY A POŠKODENIA MAJETKU!

Vo výrobku nezakladajte oheň a uchovávajte ho mimo dosahu zdrojov tepla.

- Bezpečnostné opatrenia týkajúce sa požiaru sú uvedené na štítku všitom vo vnútri stanu. Odporúčame vám, aby ste tento štítok neodstraňovali.
- Mali by ste sa tiež oboznámiť s miestnymi predpismi o požiarnej ochrane (napr. pre kempingové miesto, stanové táborskisko).
- Uistite sa, že vetracie otvory (vrátane vonkajších dverí) sú stále otvorené, aby ste zabránili uduseniu.
- Udržujte východ voľný! Neblokujte východ predmetmi.

VAROVANIE! NEBEZPEČENSTVO UDUSENIA!

- Ak nie je vnútro stanu dostatočne vetrané, hrozí riziko udusenia.
- Ak používate plynové alebo iné spaľovacie zariadenia, bude potrebné dodatočné vetranie.

● Protipožiarne opatrenia

Táborte bezpečne. Dodržiavajte tieto pravidlá zdravého rozumu:

- Neumiestňujte horúce spotrebiče do blízkosti stien, strechy alebo závesov.
- Vždy dodržiavajte bezpečnostné pokyny pre tieto spotrebiče.
- Nikdy nedovoľte deťom hrať sa v blízkosti horúcich spotrebičov.
- Udržujte východy voľné. Neblokujte východ predmetmi.
- Uistite sa, že poznáte protipožiarne opatrenia na mieste.

Dbajte na poveternostné a klimatické vplyvy.

- Pri výbere miesta na postavenie stanu by ste mali vždy zväziť miestnu situáciu a to, ako sa môže zmeniť. Zmení sa terén v prípade dažďa na jazero? Zohľadnite prípadné stúpajúce hladiny riek a prichádzajúci príliv a odliv.
- Chráňte výrobok pred silným vetrom a búrkami. Ak je to možné, umiestnite výrobok na miesto, ktoré je chránené pred vetrom.
- Ak sa očakáva silný vietor, nahraďte bežné stanové kolíky špeciálnymi kolíkmi proti búrke. Informácie o zmysluplných doplnkových výrobkoch nájdete v špecializovaných predajniach.

- Stan by sa mal zložiť pred silným snežením alebo búrlivým počasím.
- Odstráňte všetok sneh priamo z výrobku. V opačnom prípade sa výrobok môže pod váhou zrútiť.
- Dbajte na to, aby stan nebol pri stavaní príliš napnutý, inak by sa nemusel prispôbiť meniacim sa poveternostným podmienkam a mohol by sa poškodiť.
- Zipsy sú diely podliehajúce opotrebovaniu a nevzťahujú sa na ne záručné podmienky.
- Polyesterový materiál stanu pozostáva z vodoodpudivého materiálu.
- Je možné, že počas prvého dažďa nebude stan úplne vodotesný. Vlákna stanu sa však pod vplyvom vody stiahnu, takže po krátkom čase bude stan vodotesný.
- Pri vystavení vlhkosti a dažďu sa textilie stanu v rôznej miere rozťahujú a je potrebné prispôbiť dĺžku kotevných šnúr. Ak sa materiál počas schnutia opäť napne, je potrebné kotevné šnúry včas uvoľniť.
- V stane ani na ňom nepoužívajte žiadne spreje proti hmyzu.
- Malé netesnosti na švoch možno opraviť pomocou spreja na švy a impregnačný sprej možno použiť na plášť stanu.

● Postavenie

Dbajte na to, aby montáž/demontáž výrobku realizovala iba kompetentná osoba.

● Postavenie stanu

1. Otvorte prepravnú tašku **3** a vyberte jej obsah.
2. Odstráňte puzdro stĺpika **4**. Stan **1** položte na zem tak, aby stredový stĺpik smeroval nahor (obr. A).
3. Uistite sa, že sú tyče úplne vysunuté a rozložené (obr. A).
4. Postavte sa vedľa stanu **1** a zdvihnite stredový stĺpik (obr. B).

5. Ak chcete zostaviť horný kĺb, držte tyč oboma rukami. Jedna ruka drží hornú časť tyče. Druhou rukou držte spodnú časť tyče a palcom stlačte plastovú časť (obr. B.2). Súčasne zatlačte spodnú tyč do kĺbu, kým sa tyč nenarovná (obr. B.3). Kĺb je zafixovaný, keď pocítite cvaknutie (obr. C).
6. Ak chcete zostaviť spodný kĺb, narovnajete tyč a zatlačte tyče k sebe (obr. D).
7. Podlahu stanu natiahnite tak, aby na nej neboli žiadne záhyby, a každý roh zaistíte kolíkom **2** (obr. E.1).
8. Na bočných stranách stanu **1** pripevníte kotevné šnúry, aby sa zachovalo vetranie, a každú šnúru zaistíte kolíkom **2** (obr. E.2).
9. Umiestnite snečnú clonu na stan **1** a pomocou troch háčikov upevníte plachtu (obr. F).

● Zloženie stanu

1. Uvoľníte snečnú clonu z troch háčikov na stane **1** (obr. G).
2. Odstráňte všetky kolíky **2**, ktoré upevňujú stan (obr. H).
3. Ak chcete uvoľniť horný kĺb, držte tyč oboma rukami (obr. I.2). Ohnite kĺb dovnútra, aby ste ho odblokovali (obr. I.3). Potom tyč uvoľníte a zložíte (obr. I.3).
4. Ak chcete uvoľniť spodný záves, potiahnite tyče na oboch stranách do opačného smeru, kým sa záves neuvolíni (obr. J).
5. Opatrne spustíte celý stan **1** a zložíte tyče (obr. K). Stredový stĺpik by mal smerovať k podlahe a tyč s uzamykateľným závesom by mala byť vo zvislej polohe (obr. H).
6. Zložený stan **1** položte na bok. Všetky tyče by mali byť tesne pri sebe a zakryté puzdrom stĺpika **4**, aby sa zabránilo ich poškodeniu (obr. L.1-2).
7. Prebytočnú látku spojíte a správne zrolujete smerom k strednej časti (obr. L.3).
8. Stan **1** a kolíky **2** vložte do prepravnej tašky **3** a zatvorte.

● Čistenie a starostlivosť o výrobok

⚠ UPOZORNENIE! Stan nikdy neperte v práčke. V opačnom prípade môže výrobok stratiť časť svojej schopnosti zadržiavať vodu.

⚠ UPOZORNENIE! Nikdy nepoužívajte benzín, rozpúšťadlá ani iné čistiace prostriedky. V opačnom prípade hrozí riziko poškodenia výrobku.

Vo všetkých syntetických stanoch sa môže tvoriť kondenzát, preto by ste mali stan vetrať čo najčastejšie, aby ste tomu zabránili.

- Na čistenie stanu a odstraňovanie prípadných škvrín by ste mali používať iba čistiace prostriedky, ktoré sú špeciálne určené na čistenie polyesterových stanov.
- Odstráňte všetky nečistoty z vonkajšieho stanu **1** pomocou mäkkej šponge a čistej vody.
- Pred zabalením výrobku nechajte všetky jeho súčasti vyschnúť. Predídete sa tým vzniku plesní, zatuchliny a strate farebnosti.
- Ak pri otvárani alebo zatváraní dôjde k zaseknutiu zipsu, nastriekajte naň silikónový sprej.

● Likvidácia

Obal pozostáva z ekologických materiálov, ktoré môžete odovzdať na miestnych recyklačných zberných miestach.

O možnostiach likvidácie opotrebovaného výrobku sa môžete informovať na Vašej obecnej alebo mestskej správe.

● **Záruka**

Výrobok bol starostlivo vyrobený v súlade s prísnyimi smernicami kvality a pred dodaním dôkladne otestovaný. V prípade materiálových alebo výrobných chýb máte zákonné práva voči predajcovi výrobku. Vaše zákonné práva nie sú žiadnym spôsobom obmedzené našou zárukou uvedenou nižšie.

Záruka na tento výrobok je 3 roky od dátumu nákupu. Záručná doba začína plynúť dátumom kúpy. Originál dokladu o kúpe si uschovajte na bezpečnom mieste, pretože tento doklad je potrebný ako dôkaz o kúpe.

Akkoľvek poškodenie alebo nedostatky prítomné už v čase nákupu je potrebné nahlásiť ihneď po vybalení výrobku.

Ak sa v priebehu 3 rokov od dátumu zakúpenia preukáže, že výrobok vykazuje chyby materiálu alebo spracovania, podľa vlastného uváženia Vám ho bezplatne opravíme alebo vymeníme. Záručná doba sa na základe poskytnutej záručnej reklamácie nepredlžuje. To platí aj pre vymenené alebo opravené diely.

Táto záruka je neplatná, ak bol výrobok poškodený alebo nesprávne používaný alebo udržiavaný.

Záruka sa vzťahuje na chyby materiálu a výrobné chyby. Táto záruka sa nevzťahuje na časti výrobku, ktoré podliehajú bežnému opotrebovaniu, a preto sa považujú za opotrebovateľné diely (napr. batérie, nabíjateľné batérie, hadice, atramentové kazety), ani na poškodenie krehkých častí, napr. spínačov alebo častí zo skla.

● **Postup v prípade poškodenia v záruke**

Pre zaručenie rýchleho spracovania Vašej požiadavky dodržte prosím nasledujúce pokyny:

Pre všetky otázky majte pripravený pokladničný doklad a číslo výrobku (IAN 469517_2407) ako dôkaz o kúpe.

Číslo výrobku nájdete na typovom štítku, gravúre, na prednej strane Vášho návodu (dole vľavo) alebo ako nálepku na zadnej alebo spodnej strane.

Ak sa vyskytnú funkčné poruchy alebo iné nedostatky, najskôr telefonicky alebo e-mailom kontaktujte následne uvedené servisné oddelenie.

Produkt označený ako defektný potom môžete s priloženým dokladom o kúpe (pokladničný lístok) a uvedením, v čom spočíva nedostatok a kedy sa vyskytol, bezplatne odoslať na Vám oznámenú adresu servisného pracoviska.

● **Servis**



Servis Slovensko

Tel.: 0800 008158

E-pošta: owim@lidl.sk

EASY-SET-UP-CAMPINGZELT

● Einleitung



Wir beglückwünschen Sie zum Kauf Ihres neuen Produkts. Sie haben sich damit für ein hochwertiges Produkt entschieden.

Machen Sie sich vor der ersten Inbetriebnahme mit dem Produkt vertraut. Lesen Sie hierzu aufmerksam die nachfolgende Bedienungsanleitung und die Sicherheitshinweise. Benutzen Sie das Produkt nur wie beschrieben und für die angegebenen Einsatzbereiche. Bewahren Sie diese Anleitung an einem sicheren Ort auf. Händigen Sie alle Unterlagen bei Weitergabe des Produktes an Dritte mit aus.

● Bestimmungsgemäße Verwendung

Dieses Produkt eignet sich für die Verwendung als Unterkunft auf Reisen und beim Camping. Das Produkt ist nicht für den kommerziellen Gebrauch bestimmt.

Für gelegentliches Wochenendcamping im Sommer bei überwiegend schönem Wetter.

UV-STANDARD 801-UPF 30

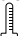
● Teilebeschreibung

- 1 1 × Zelt
- 2 8 × Heringe
- 3 1 × Transporttasche
- 4 1 × Nabenbeutel

● Technische Daten

Maße: Ca. 210 x 200 x 120 cm
(L x B x H)

Hydrostatische

Höhe  : 1000 mm für Zelt
3000 mm für Boden



Sicherheitshinweis

BITTE LESEN SIE DIE MONTAGEANLEITUNG, BEVOR SIE DAS PRODUKT BENUTZEN! BITTE BEWAHREN SIE DIE MONTAGEANLEITUNG GUT AUF!

⚠ VORSICHT! VERLETZUNGSGEFAHR!

Vergewissern Sie sich, dass alle Teile unbeschädigt und korrekt montiert sind. Bei falscher Montage besteht Verletzungsgefahr. Beschädigte Teile können die Sicherheit und Funktion beeinträchtigen.

⚠ VORSICHT! Lassen Sie Kinder nicht unbeaufsichtigt. Das Produkt ist kein Klettergerüst oder Spielzeug. Achten Sie darauf, dass niemand auf das Produkt klettert oder sich an das Produkt lehnt, insbesondere Kinder. Das Produkt könnte aus dem Gleichgewicht geraten und umkippen. Dies kann zu Verletzungen und/oder Schäden führen.

⚠ VORSICHT! VERLETZUNGSGEFAHR!

Stellen Sie das Produkt unter keinen Umständen bei starkem Wind auf.

- Wählen Sie als Aufstellort für Ihr Zelt eine Stelle, die so ebenerdig und fest wie möglich ist.
- Sandige Untergründe verringern die Stabilität des Zeltes. Stellen Sie sicher, dass der Untergrund einen festen Halt für die Zelttheringe bietet.
- Schlagen Sie die Heringe niemals mit Gewalt in den Boden! Verlängern Sie gegebenenfalls die Abspannleinen mit einer Schlaufe und platzieren Sie den Hering an einer anderen Stelle.
- Kontrollieren Sie regelmäßig die Unversehrtheit aller Verbindungspunkte und der Abspannleinen sowie den festen Sitz der Heringe im Boden.
- Wenn das Zelt in der falschen Reihenfolge aufgestellt wird, könnte es beschädigt werden. In diesen Fällen wird keine Haftung übernommen.

⚠ VORSICHT! GEFAHR VON VERGIFTUNG UND SACHSCHÄDEN!

Entzünden Sie kein Feuer im Inneren des Produkts und halten Sie es von Wärmequellen fern.

- Die Vorsichtsmaßnahmen in Bezug auf Brände sind auf einem Etikett angegeben, das im Inneren des Zelt es eingnäht ist. Wir raten Ihnen, dieses Etikett nicht zu entfernen.
- Außerdem sollten Sie sich mit den örtlichen Brandschutzvorschriften vertraut machen (z. B. Campingplatz, Zeltplatz).
- Achten Sie darauf, dass die Lüftungsöffnungen (einschließlich der Außenklappe) ständig geöffnet sind, um Erstickungsgefahr zu vermeiden.
- Halten Sie den Ausgang frei! Blockieren Sie den Ausgang nicht mit Gegenständen.

⚠ WARNUNG! ES BESTEHT

ERSTICKUNGSGEFAHR! Wenn das Innere des Zelt es nicht ausreichend belüftet ist, besteht Erstickungsgefahr.

- Bei Verwendung von Gas oder anderen Verbrennungsgeräten ist eine zusätzliche Belüftung erforderlich.

● Brandschutzvorkehrungen

Sicher campen. Befolgen Sie diese Regeln des gesunden Menschenverstands:

- Stellen Sie keine heißen Geräte in der Nähe von Wänden, Dächern oder Vorhängen auf.
- Beachten Sie immer die Sicherheitshinweise für diese Geräte.
- Lassen Sie Kinder niemals in der Nähe von heißen Geräten spielen.
- Halten Sie Ausgänge frei. Blockieren Sie den Ausgang nicht mit Gegenständen.
- Vergewissern Sie sich, dass Sie die Brandschutzvorkehrungen auf der Ort kennen.

Beachten Sie die Wetter und Witterungseinflüsse

- Bei der Wahl des Standorts für Ihr Zelt sollten Sie immer die örtlichen Gegebenheiten und deren mögliche Veränderungen berücksichtigen. Wird sich das Gelände bei Regen in einen See verwandeln?

Berücksichtigen Sie bitte ansteigende Flüsse und eintretende Gezeiten.

- Schützen Sie das Produkt vor starkem Wind und Stürmen. Stellen Sie das Produkt möglichst an einem windgeschützten Ort auf.
- Wenn ein starker Wind vorhergesagt wird, ersetzen Sie die normalen Heringe durch spezielle Sturmheringe. Informationen über sinnvolle Ergänzungsprodukte erhalten Sie im Fachhandel.
- Vor starkem Schneefall oder stürmischem Wetter sollte das Zelt abgebaut werden.
- Entfernen Sie jeglichen Schnee direkt vom Produkt. Andernfalls kann das Produkt unter dem Gewicht zusammenbrechen.
- Achten Sie darauf, dass das Zelt beim Aufbau nicht zu straff gespannt ist, da es sich sonst nicht an wechselnde Wetterbedingungen anpassen kann und beschädigt werden könnte.
- Reißverschlüsse sind Verschleißteile und fallen nicht unter die Garantie.
- Das Polyestermaterial des Zelt es besteht aus wasserabweisendem Material.
- Es ist möglich, dass das Zelt beim ersten Regen nicht vollständig wasserdicht ist. Die Fäden des Zelt es ziehen sich jedoch zusammen, wenn sie Wasser ausgesetzt werden, so dass das Zelt nach kurzer Zeit wasserdicht ist.
- Bei Feuchtigkeit und Regen dehnen sich Zeltstoffe unterschiedlich stark aus und machen eine Anpassung der Länge der Abspannleinen erforderlich. Wird das Material beim Trocknen wieder straff, müssen die Abspannleinen rechtzeitig wieder gelockert werden.
- Verwenden Sie kein Insektenspray im oder am Zelt.
- Kleine undichte Stellen an den Nähten können mit einem Nahtspray repariert werden. Für die Zelt Haut kann ein Imprägnierspray verwendet werden.

● Montage

Bitte stellen Sie sicher, dass das Produkt nur von einer sachkundigen Person aufgebaut/abgebaut wird.

● Aufstellen des Zeltes

1. Öffnen Sie die Transporttasche **3** und entnehmen Sie den Inhalt.
2. Nehmen Sie den Nabenbeutel **4** heraus. Legen Sie das Zelt **1** flach auf den Boden, so dass die zentrale Nabe nach oben zeigt (Abb. A).
3. Vergewissern Sie sich, dass die Stangen vollständig ausgefahren und ausgebreitet sind (Abb. A).
4. Stellen Sie sich neben das Zelt **1** und heben Sie die zentrale Nabe an (Abb. B).
5. Um das obere Gelenk zu montieren, halten Sie die Stange mit beiden Händen. Eine Hand hält den oberen Teil der Stange. Eine andere Hand hält den unteren Teil der Stange und drückt mit dem Daumen den Kunststoffteil nach unten (Abb. B.2). Gleichzeitig schieben Sie die untere Stange in das Gelenk, bis die Stange gerade steht (Abb. B.3). Das Gelenk ist fixiert, wenn Sie ein Klicken spüren (Abb. C).
6. Um das untere Gelenk zu montieren, richten Sie die Stange gerade aus und schieben Sie die Stangen zusammen (Abb. D).
7. Spannen Sie den Zeltboden so, dass er keine Falten wirft und sichern Sie jede Ecke mit einem Hering **2** (Abb. E.1).
8. Spannen Sie die Abspannleinen an den Zeltseiten **1** ab, um die Belüftung aufrecht zu erhalten. Sichern Sie jede Abspannleine mit einem Hering **2** (Abb. E.2).
9. Legen Sie das Sonnensegel auf das Zelt **1** und befestigen Sie das Außenzelt mit drei Haken (Abb. F).

● Abbau des Zeltes

1. Lösen Sie das Sonnensegel von den drei Haken am Zelt **1** (Abb. G).
2. Entfernen Sie alle Heringe **2**, mit denen das Zelt befestigt ist (Abb. H).
3. Um das obere Gelenk zu lösen, halten Sie die Stange mit beiden Händen fest (Abb. I.2). Biegen Sie das Gelenk nach innen, um es zu entriegeln (Abb. I.3). Lassen Sie dann die Stange los und klappen Sie sie zusammen (Abb. I.3).

4. Um das untere Gelenk zu lösen, ziehen Sie die Stangen an zwei Seiten in entgegengesetzte Richtung, bis das Gelenk entriegelt ist (Abb. J).
5. Senken Sie das gesamte Zelt **1** vorsichtig ab und klappen Sie die Stangen ein (Abb. K). Die zentrale Nabe sollte zum Boden zeigen. Die Stange mit dem Verriegelungsgelenk sollte aufrecht stehen (Abb. H).
6. Legen Sie das gefaltete Zelt **1** auf die Seite. Alle Stangen sollten dicht beieinander liegen und vom Nabenbeutel **4** abgedeckt sein, um eine Beschädigung der Stangen zu vermeiden (Abb. L.1-2).
7. Führen Sie den überschüssigen Stoff zusammen und rollen Sie ihn richtig zur Mitte hin auf (Abb. L.3).
8. Legen Sie das Zelt **1** und die Heringe **2** in die Transporttasche **3** und schließen Sie sie.

● Reinigung und Pflege

⚠ VORSICHT! Waschen Sie das Zelt niemals in einer Waschmaschine. Andernfalls kann das Produkt seine Fähigkeit, Wasser abzuhalten, einbüßen.

⚠ VORSICHT! Verwenden Sie niemals Benzin, Lösungsmittel oder andere Reinigungsmittel. Andernfalls besteht die Gefahr einer Beschädigung des Produkts.

In allen Kunststoffzelten kann sich Kondenswasser bilden, daher sollten Sie das Zelt so oft wie möglich lüften, um dem entgegenzuwirken.

- Für die Reinigung des Zeltes und die Entfernung von Flecken sollten Sie nur ein Reinigungsmittel verwenden, das speziell für die Reinigung von Polyesterzelten geeignet ist.
- Entfernen Sie etwaigen Schmutz am Außenzelt **1** mit einem weichen Schwamm und sauberem Wasser.
- Bitte lassen Sie alle Teile gründlich trocknen, bevor Sie das Produkt wieder verpacken. Dadurch wird die Bildung von Schimmel, schlechten Gerüchen und Verfärbungen vermieden.
- Wenn der Reißverschluss beim Öffnen oder Schließen klemmt, sprühen Sie ihn mit Silikonspray ein.

● **Entsorgung**

Die Verpackung besteht aus umweltfreundlichen Materialien, die Sie über die örtlichen Recyclingstellen entsorgen können.

Möglichkeiten zur Entsorgung des ausgedienten Produkts erfahren Sie bei Ihrer Gemeinde- oder Stadtverwaltung.

● **Garantie**

Das Produkt wurde nach strengen Qualitätsrichtlinien hergestellt und vor der Auslieferung sorgfältig geprüft. Im Falle von Material- oder Herstellungsfehlern haben Sie gegenüber dem Verkäufer des Produkts gesetzliche Rechte. Ihre gesetzlichen Rechte werden in keiner Weise durch unsere unten aufgeführte Garantie eingeschränkt.

Die Garantie für dieses Produkt beträgt 3 Jahre ab Kaufdatum. Die Garantiezeit beginnt mit dem Kaufdatum. Bewahren Sie den Originalkaufbeleg an einem sicheren Ort auf, da dieses Dokument als Nachweis des Kaufs erforderlich ist.

Alle Schäden oder Mängel, die bereits zum Zeitpunkt des Kaufs vorhanden sind, müssen unverzüglich nach dem Auspacken des Produkts gemeldet werden.

Sollte das Produkt innerhalb von 3 Jahren ab Kaufdatum einen Material- oder Herstellungsfehler aufweisen, werden wir es – nach unserer Wahl – kostenlos für Sie reparieren oder ersetzen.

Die Garantiezeit verlängert sich durch einen stattgegebenen Gewährleistungsanspruch nicht. Dies gilt auch für ersetzte und reparierte Teile.

Diese Garantie erlischt, wenn das Produkt beschädigt oder unsachgemäß verwendet oder gewartet wurde.

Die Garantie deckt Material- und Herstellungsfehler ab. Diese Garantie erstreckt sich weder auf Produktteile, die normalem Verschleiß unterliegen, und somit als Verschleißteile gelten (z. B. Batterien, Akkus, Schläuche, Farbpatronen), noch auf Schäden an zerbrechlichen Teilen, z. B. Schalter oder Teile aus Glas.

● **Abwicklung im Garantiefall**

Um eine schnelle Bearbeitung Ihres Anliegens zu gewährleisten, folgen Sie bitte den folgenden Hinweisen:

Bitte halten Sie für alle Anfragen den Kassenbon und die Artikelnummer (IAN 469517_2407) als Nachweis für den Kauf bereit.

Die Artikelnummer entnehmen Sie bitte dem Typenschild, einer Gravur, auf dem Titelblatt Ihrer Bedienungsanleitung (unten links) oder als Aufkleber auf der Rück- oder Unterseite des Produkts.

Sollten Funktionsfehler oder sonstige Mängel auftreten, kontaktieren Sie zunächst die nachfolgend benannte Serviceabteilung telefonisch oder per E-Mail.

Ein als defekt erfasstes Produkt können Sie dann unter Beifügung des Kaufbelegs (Kassenbon) und der Angabe, worin der Mangel besteht und wann er aufgetreten ist, für Sie portofrei an die Ihnen mitgeteilte Service-Anschrift übersenden.

● **Service**

DE **Service Deutschland**

Tel.: 0800 5435 111

E-Mail: owim@lidl.de

AT **Service Österreich**

Tel.: 0800 292726

E-Mail: owim@lidl.at

CH **Service Schweiz**

Tel.: 0800562153

E-Mail: owim@lidl.ch