

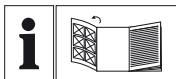


ROHRREINIGUNGSSPIRALE PRRS 2 A1

DE AT CH

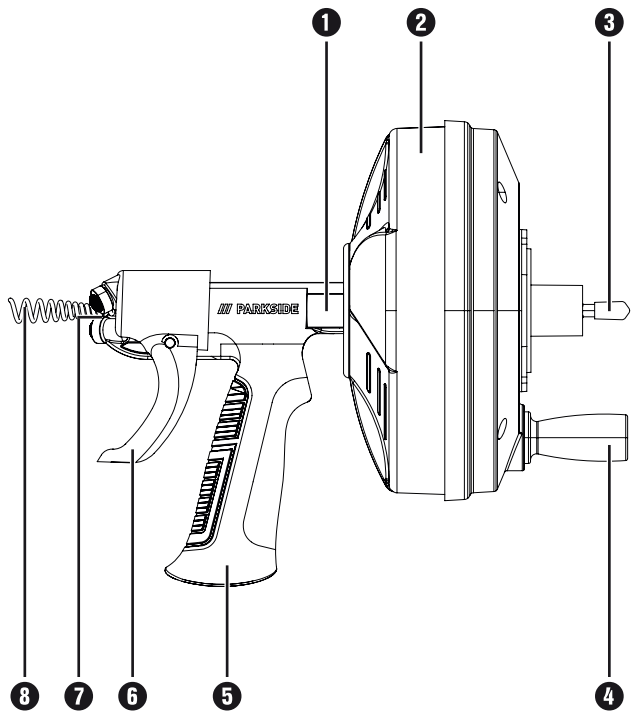
ROHRREINIGUNGSSPIRALE

Bedienungsanleitung



DE AT CH

Klappen Sie vor dem Lesen die Seite mit den Abbildungen aus und machen Sie sich anschließend mit allen Funktionen des Gerätes vertraut.



Inhaltsverzeichnis

Einführung	2
Informationen zu dieser Bedienungsanleitung	2
Bestimmungsgemäße Verwendung	2
Verwendete Warnhinweise und Symbole	2
Sicherheitshinweise	3
Gerätebeschreibung	5
Technische Daten	5
Lieferumfang und Transportinspektion	5
Vor der Inbetriebnahme	6
Inbetriebnahme	7
Bedienung und Betrieb	9
Aufbewahrung	12
Wartung	12
Reinigung	12
Entsorgung	12
Gerät entsorgen	12
Verpackung entsorgen	13
Garantie der Kompernaß Handels GmbH	13
Service	16
Importeur	16

Einführung

Informationen zu dieser Bedienungsanleitung

Herzlichen Glückwunsch zum Kauf Ihres neuen Gerätes. Sie haben sich damit für ein hochwertiges Produkt entschieden.



Die Bedienungsanleitung ist Bestandteil dieses Produkts. Sie enthält wichtige Hinweise für Sicherheit, Gebrauch und Entsorgung. Machen Sie sich vor der Benutzung des Produkts mit allen Bedien- und Sicherheitshinweisen vertraut. Benutzen Sie das Produkt nur wie beschrieben und für die angegebenen Einsatzbereiche. Bewahren Sie diese Bedienungsanleitung gut auf. Händigen Sie alle Unterlagen bei Weitergabe des Produkts an Dritte mit aus.







Bestimmungsgemäße Verwendung

Dieses Gerät dient zur Reinigung von Abflüssen. Das Gerät darf nur nach seiner Bestimmung verwendet werden. Jede weitere darüber hinausgehende Verwendung ist nicht bestimmungsgemäß. Für daraus hervorgerufene Schäden oder Verletzungen aller Art haftet der Benutzer/Bediener und nicht der Hersteller. Bitte beachten Sie, dass unsere Geräte bestimmungsgemäß nicht für den gewerblichen, handwerklichen oder industriellen Einsatz konstruiert wurden. Wir übernehmen keine Gewährleistung, wenn das Gerät in Gewerbe-, Handwerks- oder Industriebetrieben sowie bei gleichzusetzenden Tätigkeiten eingesetzt wird.

Verwendete Warnhinweise und Symbole

In der vorliegenden Bedienungsanleitung, auf der Verpackung und dem Gerät werden folgende Warnhinweise und Symbole verwendet (falls zutreffend):

	GEFAHR! Ein Warnhinweis mit diesem Symbol und dem Signalwort „GEFAHR“ kennzeichnet eine unmittelbar bevorstehende Gefährdungssituation, die, wenn sie nicht vermieden wird, den Tod oder eine schwere Verletzung zur Folge hat.
	WARNUNG! Ein Warnhinweis mit diesem Symbol und dem Signalwort „WARNUNG“ kennzeichnet eine mögliche Gefährdungssituation, die, wenn sie nicht vermieden wird, den Tod oder eine schwere Verletzung zur Folge haben könnte.

	<p>VORSICHT! Ein Warnhinweis mit diesem Symbol und dem Signalwort „VORSICHT“ kennzeichnet eine mögliche Gefährdungssituation, die, wenn sie nicht vermieden wird, eine geringfügige oder mäßige Verletzung zur Folge haben könnte.</p>
	<p>ACHTUNG! Ein Warnhinweis mit diesem Symbol und dem Signalwort „ACHTUNG“ kennzeichnet eine mögliche Situation, die, wenn sie nicht vermieden wird, einen Sachschaden zur Folge haben könnte.</p>
	<p>Ein Hinweis kennzeichnet zusätzliche Informationen, die den Umgang mit dem Gerät erleichtern.</p>
	<p>Schutzbrille tragen!</p>
	<p>Schutzhandschuhe tragen!</p>
	<p>Dieses Symbol weist auf die Gefahr hin, dass Hände, Finger oder andere Körperteile sich in der Rohrreinigungsspirale verfangen oder von ihr eingeklemmt oder eingequetscht werden können.</p>

Sicherheitshinweise

WARNUNG!

Dieser Abschnitt enthält wichtige Sicherheitshinweise, die speziell für dieses Gerät gelten. Lesen Sie vor dem Gebrauch des Gerätes diese Sicherheitshinweise sorgfältig durch, um die Gefahr eines Stromschlags oder ernsthafter Verletzungen zu vermeiden.

- Machen Sie sich vor der Benutzung mit diesen Anweisungen, der Bedienungsanleitung der Bohrmaschine, wenn Sie eine solche verwenden, und den Anweisungen für sonstige verwendete Ausrüstung vertraut. Wenn nicht alle Anweisungen befolgt werden, kann dies zu Sachschäden und/oder schweren Verletzungen führen.

- Tragen Sie bei dem Betrieb des Gerätes immer eine Schutzbrille und intakte Lederarbeitshandschuhe. Benutzen Sie Latex- oder Gummihandschuhe, ein Visier, Schutzkleidung, Atemgeräte oder sonstige geeignete Schutzausrüstung, wenn mit dem Vorhandensein von Chemikalien, Bakterien oder anderen toxischen oder infektiösen Substanzen zu rechnen ist, um das Risiko von Infektionen, Verbrennungen oder anderen schweren Verletzungen zu mindern. Tragen Sie Latex- oder Gummihandschuhe unter Lederhandschuhen.
- Achten Sie stets auf Sauberkeit. Waschen Sie Ihre Hände und alle Körperteile, die mit Abwässern in Berührung gekommen sind, nach dem Gebrauch des Gerätes gründlich ab.
- Essen und rauchen Sie nicht während Sie das Gerät benutzen, um eine Verunreinigung mit giftigen oder infektiösen Substanzen zu vermeiden.
- Verwenden Sie das Gerät nicht mit einer Bohrmaschine mit Netzkabel. Beim Betrieb mit einer Bohrmaschine mit Netzkabel erhöht sich die Stromschlaggefahr.
- Benutzen Sie das Gerät nicht, wenn Sie im Wasser stehen. Bei der Arbeit mit dem Gerät im Wasser erhöht sich die Stromschlaggefahr.
- Das Ende der Spirale darf nicht aufhören, sich zu drehen, während die Bohrmaschine läuft. Dadurch kann die Spirale zu stark beansprucht werden, sich verdrehen, abknicken oder brechen. Dies kann zu schweren Verletzungen führen.
- Positionieren Sie das Gerät im Abstand von maximal 10 cm zur Abflussöffnung oder stützen Sie die freiliegende Spirale ab, wenn der Abstand größer als 10 cm ist. Größere Abstände können dazu führen, dass die Spirale sich verdrehen, knicken oder brechen kann. Ein Verdrehen, Knicken oder Brechen der Spirale kann Stoß- oder Quetschverletzungen verursachen.
- Tragen Sie keine weiten Kleidungsstücke oder Schmuck, wenn Sie das Gerät benutzen. Halten Sie Haare und Kleidung von sich bewegenden Teilen fern. Weite Kleidung, Schmuck oder lange Haare können von sich bewegenden Teilen erfasst werden.
- Verwenden Sie das Gerät nur zum Reinigen von Abflüssen, die den in dieser Anleitung aufgeführten Spezifikationen entsprechen. Bei anderer Verwendung oder Modifizierung des Gerätes für andere Zwecke kann sich das Risiko von Verletzungen und Sachschäden erhöhen.

Gerätebeschreibung

(Abbildungen siehe Ausklappseite)

- ❶ Führungsrohr
- ❷ Trommel
- ❸ Trommelwelle
- ❹ Kurbel
- ❺ Handgriff
- ❻ Auslöser
- ❼ Mechanismus zum Vor- und Zurückschieben der Spirale
- ❽ Spirale

Technische Daten

Leitungsdurchmesser	12,6 mm - 40 mm
Trommelkapazität	8 m (Durchmesser Spirale 6,3 mm)
Spirale	6,3 mm x 8 m
Trommeldrehzahl	maximal 500 U/min
Gewicht	ca. 1,8 kg
Abmessungen	ca. 27 x 23 x 18,4 cm

Lieferumfang und Transportinspektion

Der Lieferumfang besteht aus folgenden Komponenten (Abbildungen siehe Ausklappseite):

- Rohrreinigungsspirale
- Bedienungsanleitung

i Hinweis

- ▶ Prüfen Sie die Lieferung auf Vollständigkeit und auf sichtbare Schäden.
- ▶ Bei einer unvollständigen Lieferung oder Schäden infolge mangelhafter Verpackung oder durch Transport wenden Sie sich an die Service-Hotline (siehe Kapitel **Service**).

Vor der Inbetriebnahme

WARNUNG!



- ▶ Überprüfen Sie das Gerät vor jeder Benutzung und beheben Sie etwaige Probleme, um die Verletzungsgefahr durch elektrische Schläge, eine verdrehte oder gebrochene Spirale **8**, Verletzungen durch Chemikalien, Infektionen und andere Ursachen zu verringern und eine Beschädigung des Gerätes zu vermeiden.
- 1) Beseitigen Sie sämtliches Öl, Fett und Schmutz von der gesamten Ausrüstung, einschließlich aller Handgriffe und Bedienelemente. Dies erleichtert die Inspektion und hilft zu vermeiden, dass Geräte oder Bedienelemente Ihnen aus den Händen gleiten. Entfernen Sie alle Fremdkörper von der Spirale **8** und der Trommel **2**.
- 2) Untersuchen Sie das Gerät auf folgende Punkte:
 - Korrekte Montage und Vollständigkeit
 - Gebrochene, verschlissene, fehlende, falsch eingestellte oder klemmende Teile
 - Gleichmäßige und freie Beweglichkeit von Auslöser **6** und Trommel **2**
 - Sonstige Umstände, die einen sicheren und normalen Betrieb verhindern könnten.

Wenn Sie Probleme feststellen, benutzen Sie das Gerät erst, nachdem Sie die Probleme behoben haben.

- 3) Entfernen Sie alle Rückstände von der Spirale **8**. Überprüfen Sie die Spirale **8** auf Schäden und Verschleiß und achten Sie dabei auf folgende Punkte:
 - Offensichtliche Abflachungen an der Außenseite der Spirale **8** (das Profil des Spiraldrahtes sollte rund sein).
 - Mehrere oder übermäßig große Knickstellen (kleine Knickstellen bis 15 Grad können begradigt werden).
 - Zwischenräume in der Spirale **8**, die auf eine Verformung durch Knicken, Dehnen oder Rückwärtslauf hindeuten.
 - Übermäßige Korrosion durch feuchte Lagerung oder durch Kontakt mit Reinigungskemikalien.

Diese Arten von Beschädigung und Verschleiß schwächen die Spirale ⑧, was dazu führt, dass Verdrehen, Knicken oder Bruch der Spirale ⑧ bei der Benutzung schneller auftreten. Verwenden Sie das Gerät nicht, wenn die Spirale ⑧ beschädigt oder verschlissen ist.

- Überprüfen Sie bei Verwendung des Gerätes mit einer Bohrmaschine diese gemäß der Bedienungsanleitung. Vergewissern Sie sich, dass die Bohrmaschine in einem einwandfreien Zustand ist und ordnungsgemäß funktioniert. Vergewissern Sie sich, dass sich die Bohrmaschine auf maximal 500 U/min einstellen lässt.

Inbetriebnahme

WARNUNG!



- ▶ Bereiten Sie das Gerät und den Arbeitsbereich nach diesen Anweisungen vor, um die Verletzungsgefahr durch elektrische Schläge, Feuer, Umkippen des Gerätes, eine verdrehte oder gebrochene Spirale ⑧, Verletzungen durch Chemikalien, Infektionen oder andere Ursachen zu verringern und eine Beschädigung des Gerätes zu vermeiden.
- Achten Sie darauf, dass der Arbeitsbereich für die Aufgabe geeignet ist. Arbeiten Sie an einer übersichtlichen, ebenen, stabilen und trockenen Stelle. Benutzen Sie das Gerät nicht, wenn Sie im Wasser stehen.
 - Vergewissern Sie sich, dass das Gerät für die Aufgabe geeignet ist (siehe Kapitel **Technische Daten**). Der Gebrauch ungeeigneter Geräte kann Verletzungen und/oder Schäden verursachen.
 - Vergewissern Sie sich, dass das Gerät ordnungsgemäß geprüft wurde.
 - Überprüfen Sie den zu reinigenden Abfluss. Bestimmen Sie wenn möglich Zugangspunkt(e) zum Abfluss, Größe und Länge des Abflusses, Abstand zu den Hauptleitungen, die Art der Verstopfung sowie Vorhandensein von Reinigungskemikalien oder anderen Chemikalien. Wenn Chemikalien im Abfluss vorhanden sind, müssen die spezifischen Sicherheitsmaßnahmen für die Arbeit bei Vorhandensein dieser Chemikalien bekannt sein. Erkundigen Sie sich beim Hersteller der Chemikalien nach den jeweiligen Produktinformationen.

- 5) Bringen Sie bei Bedarf Schutzabdeckungen im Arbeitsbereich an. Bei der Abflussreinigung kann Schmutz anfallen.
- 6) Wenn Sie das Gerät manuell verwenden, vergewissern Sie sich, dass die Kurbel **4** vorhanden ist und fest am Gerät sitzt.
- 7) Falls erforderlich, ergreifen Sie entsprechende Maßnahmen, um den verstopften Abfluss zu erreichen:
 - Bei vielen Abflüssen kann die Spirale **8** durch das Ablaufsieb geführt werden.
 - Entfernen Sie bei Waschbecken mit Popup-Ventil die Hubstange und das Ventil. Stellen Sie unbedingt einen Behälter unter die Reinigungsöffnung oder unter den Siphon, um auslaufendes Wasser aufzufangen.
 - Bei anderen Waschbecken muss eventuell ein Reinigungsstopfen oder ein Siphon entfernt werden (siehe Abb. 1). Stellen Sie unbedingt einen Behälter unter die Reinigungsöffnung oder unter den Siphon, um auslaufendes Wasser aufzufangen.
 - Gehen Sie bei Badewannen niemals mit der Spirale **8** durch den Abfluss. Dadurch wird die Spirale **8** beschädigt. Nehmen Sie stattdessen immer den Überlauf (siehe Abb. 2).

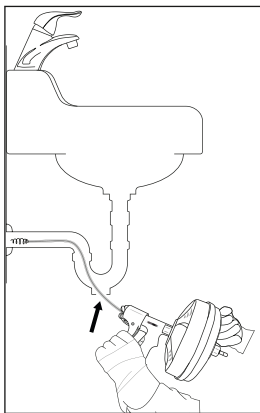


Abb. 1

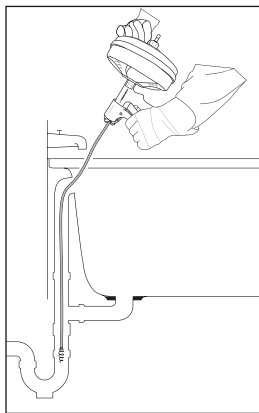


Abb. 2

- 8) Überprüfen Sie, ob das Gerät im Abstand von höchstens 10 cm zur Abflussöffnung gehalten werden kann. Ein größerer Abstand zur Abflussöffnung erhöht das Risiko, dass die Spirale 8 sich verdreht oder knickt. Sollte der Abstand größer sein, muss die Abflussöffnung mit Rohren und Anschlüssen gleicher Größe verlängert werden, sodass das Gerät maximal 10 cm vor der Abflussöffnung platziert werden kann (siehe Abb. 3). Wenn die Spirale 8 unzureichend abgestützt wird, kann sie knicken, sich verdrehen und beschädigt werden oder den Bediener verletzen.

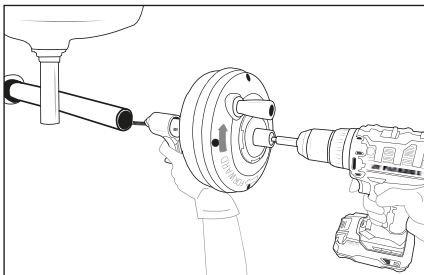


Abb. 3

Bedienung und Betrieb

⚠️ WARNUNG!



- ▶ Tragen Sie bei der Benutzung des Gerätes immer Schutzbrille und intakte Lederarbeitshandschuhe. Tragen Sie Latex- oder Gummihandschuhe unter Lederhandschuhen. Benutzen Sie einen Mund- und Nasenschutz, Schutzkleidung, Atemgeräte oder sonstige geeignete Schutzausrüstung, wenn mit dem Vorhandensein von Chemikalien, Bakterien oder anderen toxischen oder infektiösen Substanzen zu rechnen ist, um das Risiko von Infektionen, Verätzungen oder anderen schweren Verletzungen zu verringern.
- ▶ Befolgen Sie die Bedienungsanweisungen, um die Verletzungsgefahr durch eine verdrehte oder gebrochene Spirale 8, schlagende Spiralenenden, Umkippen des Gerätes, Verletzungen durch Chemikalien, Infektionen und andere Ursachen zu verringern.

- 1) Kontrollieren Sie, ob das Gerät und der Arbeitsbereich ordnungsgemäß vorbereitet wurden. Stellen Sie sicher, dass sich im Arbeitsbereich keine unbeteiligten Personen oder Hindernissen befinden.
- 2) Wählen Sie eine geeignete Arbeitsposition, die folgende Punkte gewährleistet, um die Spirale **8** und das Gerät besser zu kontrollieren:
 - gutes Gleichgewicht ohne Überstrecken
 - Kontrolle des Gerätes (und der Bohrmaschine, falls verwendet)
 - die Möglichkeit, das Gerät maximal 10 cm von der Abflussöffnung zu entfernen halten.
- 3) Ziehen Sie die Spirale **8** aus der Trommel **2** und schieben Sie sie so weit wie möglich in den Abfluss. Die Spirale **8** muss sich mindestens 30 cm im Abfluss befinden, sodass das Ende der Spirale **8** sich nicht aus dem Abfluss bewegen und umherschlagen kann, wenn die Spirale **8** zu rotieren beginnt.
- 4) Stellen Sie bei Verwendung einer Bohrmaschine diese auf eine niedrige Drehzahl ein (maximal 500 U/min). Spannen Sie einen Bithalter fest in das Spannfutter der Bohrmaschine ein und setzen Sie die Bitaufnahme auf die Trommelwelle **3**.
Alternativ können Sie die Trommelwelle **3** auch ohne Bithalter in das Spannfutter der Bohrmaschine einspannen.
- 5) Vergewissern Sie sich, dass sich das Gerät in einem Abstand von höchstens 10 cm zu Abflussöffnung befindet. Halten Sie diesen Abstand während des Reinigungsvorgangs ein. Dadurch wird ein Verdrehen und Knicken der Spirale **8** vermieden.
- 6) Lassen Sie eine Hand am Handgriff **5**/Auslöser **6** des Gerätes und die andere am Griff der Bohrmaschine oder an der Kurbel **4**.
- 7) Drehen Sie die Trommel **2** im Uhrzeigersinn (sichtbar am Pfeil auf der Rückseite der Trommel **2**, siehe Abb. 3) und drücken Sie den Auslöser **6**. Durch die Betätigung des Auslösers **6** wird die Spirale **8** in den Abfluss geführt. Sie können die Spirale **8** auch schnell vorschieben und zurückziehen, indem Sie sie von Hand aus der Trommel **2** ziehen bzw. hineinschieben.
- 8) Bewegen Sie die Spirale **8** weiter vorwärts, bis Sie auf Widerstand stoßen. Bewegen Sie die Spirale **8** vorsichtig durch die Verstopfung. Bewegen Sie die Spirale **8** dabei nicht gewaltsam vorwärts. Die Spirale **8** reinigt den Abfluss nicht, wenn sie sich nicht dreht.

Es ist eventuell erforderlich, dass Sie die Spirale **8** drehen, ohne sie vorwärts zu bewegen, oder dass Sie die Spirale **8** sehr langsam vorwärts bewegen, um die Verstopfung zu lösen.

- 9) Wenn die Spirale **8** blockiert bzw. stecken bleibt, drehen Sie die Trommel **2** nicht weiter. Wenn Sie die Trommel **2** weiterdrehen, kann sich die Spirale **8** verdrehen und knicken. Eventuell ist es erforderlich, dass Sie die Spirale **8** aus der Verstopfung entfernen, indem Sie die Trommel **2** rückwärts drehen. In einigen Fällen kann es möglich sein, die Spirale **8** mitsamt der Verstopfung von Hand aus dem Abfluss zu ziehen. Achten Sie in diesem Fall darauf, dass Sie die Spirale **8** nicht beschädigen. Entfernen Sie die Verstopfung von der Spirale **8** und schieben Sie die Spirale **8** zurück in die Trommel **2**. Reinigen Sie den Abfluss weiter, wie zuvor beschrieben.
- 10) Sobald Sie die Verstopfung beseitigt haben und der Abfluss wieder frei ist, drehen Sie das Wasser nach Möglichkeit wieder an, um noch verbliebene Rückstände aus dem Abfluss zu spülen.
- 11) Fahren Sie mit der Reinigung des Abflusses fort. Achten Sie darauf, wie weit die Spirale **8** in den Abfluss hineingeführt wurde. Führen Sie die Spirale **8** nicht zu weit in einen größeren Abfluss. Dabei kann sich die Spirale **8** verknoten oder Schäden verursachen.
- 12) Drehen Sie die Trommel **2** gegen den Uhrzeigersinn, sobald der Abfluss gereinigt ist. Drücken Sie dabei den Auslöser **6**, um die Spirale **8** einzuziehen. Gehen Sie dabei vorsichtig vor, da die Spirale **8** sich beim Einziehen verklemmen kann.
- 13) Lassen Sie den Auslöser **6** los und drehen Sie die Trommel **2** nicht weiter, wenn sich das Ende der Spirale **8** der Abflussöffnung nähert. Ziehen Sie das Ende der Spirale **8** nicht aus dem Abfluss, während es rotiert. Das peitschende Ende der Spirale **8** kann schwere Verletzungen hervorrufen.
- 14) Wir empfehlen für die vollständige Reinigung mehrere Durchgänge bei einer Leitung. Wiederholen Sie bei Bedarf die zuvor beschriebene Vorgehensweise.
- 15) Ziehen Sie den restlichen Teil der Spirale **8** von Hand aus dem Abfluss und schieben Sie die Spirale **8** in die Trommel **2** zurück.

Aufbewahrung

WARNUNG!

- ▶ Lagern Sie das Gerät in einem abgeschlossenen Bereich außer Reichweite von Kindern und Personen, die mit dem Gerät nicht vertraut sind. Wenn dieses Gerät in die Hände von nicht geschulten Benutzern gelangt, kann es schwere Verletzungen verursachen.
- ◆ Lagern Sie das Gerät an einem trockenen Ort ohne direkte Sonneneinstrahlung.

Wartung

- ◆ Das Gerät ist wartungsfrei.

Reinigung

- ◆ Reinigen Sie die Spirale **8**, die Trommel **2** und den Mechanismus zum Vor- und Zurückschieben der Spirale **7** nach jeder Benutzung gründlich mit Wasser, um Chemikalien und Sedimentreste zu entfernen.
- ◆ Reinigen Sie die Außenseite bei Bedarf mit heißem Seifenwasser und/oder Desinfektionsmittel.
- ◆ Leeren Sie die Trommel **2** durch Vorwärtsskippen nach jeder Benutzung und Reinigung in ein Waschbecken aus.

Entsorgung

Gerät entsorgen



Entsorgen Sie das Produkt über einen zugelassenen Entsorgungsbetrieb oder über Ihre kommunale Entsorgungseinrichtung. Beachten Sie die aktuell geltenden Vorschriften. Setzen Sie sich im Zweifelsfall mit Ihrer Entsorgungseinrichtung in Verbindung.

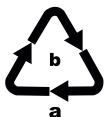
Möglichkeiten zur Entsorgung des ausgedienten Produkts erfahren Sie bei Ihrer Gemeinde- oder Stadtverwaltung.

Verpackung entsorgen



Die Verpackungsmaterialien sind nach umweltverträglichen und entsorgungstechnischen Gesichtspunkten ausgewählt und deshalb recyclebar.

Entsorgen Sie nicht mehr benötigte Verpackungsmaterialien gemäß den örtlich geltenden Vorschriften.



Entsorgen Sie die Verpackung umweltgerecht.

Beachten Sie die Kennzeichnung auf den verschiedenen Verpackungsmaterialien und trennen Sie diese gegebenenfalls gesondert. Die Verpackungsmaterialien sind gekennzeichnet mit Abkürzungen (a) und Ziffern (b) mit folgender Bedeutung: 1–7: Kunststoffe, 20–22: Papier und Pappe, 80–98: Verbundstoffe.

Garantie der Kompernaß Handels GmbH

Sehr geehrte Kundin, sehr geehrter Kunde,

Sie erhalten auf dieses Gerät 3 Jahre Garantie ab Kaufdatum. Im Falle von Mängeln dieses Produkts stehen Ihnen gegen den Verkäufer des Produkts gesetzliche Rechte zu. Diese gesetzlichen Rechte werden durch unsere im Folgenden dargestellte Garantie nicht eingeschränkt.

Garantiebedingungen

Die Garantiefrist beginnt mit dem Kaufdatum. Bitte bewahren Sie den Kassenbon gut auf. Dieser wird als Nachweis für den Kauf benötigt.

Tritt innerhalb von drei Jahren ab dem Kaufdatum dieses Produkts ein Material- oder Fabrikationsfehler auf, wird das Produkt von uns – nach unserer Wahl – für Sie kostenlos repariert, ersetzt oder der Kaufpreis erstattet. Diese Garantieleistung setzt voraus, dass innerhalb der Dreijahresfrist das defekte Gerät und der Kaufbeleg (Kassenbon) vorgelegt und schriftlich kurz beschrieben wird, worin der Mangel besteht und wann er aufgetreten ist.

Wenn der Defekt von unserer Garantie gedeckt ist, erhalten Sie das reparierte oder ein neues Produkt zurück. Mit Reparatur oder Austausch des Produkts beginnt kein neuer Garantiezeitraum.

Garantiezeit und gesetzliche Mängelansprüche

Die Garantiezeit wird durch die Gewährleistung nicht verlängert. Dies gilt auch für ersetzte und reparierte Teile. Eventuell schon beim Kauf vorhandene Schäden und Mängel müssen sofort nach dem Auspacken gemeldet werden. Nach Ablauf der Garantiezeit anfallende Reparaturen sind kostenpflichtig.

Garantieumfang

Das Gerät wurde nach strengen Qualitätsrichtlinien sorgfältig produziert und vor Auslieferung gewissenhaft geprüft.

Die Garantieleistung gilt für Material- oder Fabrikationsfehler. Der Garantieumfang erstreckt sich nicht auf Produktteile, die normaler Abnutzung ausgesetzt sind und daher als Verschleißteile angesehen werden können, wie z. B. Sägeblätter, Ersatzklingen, Schleifpapiere, etc. oder auf Beschädigungen an zerbrechlichen Teilen, wie z. B. Schalter oder Teile, die aus Glas gefertigt sind.

Diese Garantie verfällt, wenn das Produkt beschädigt, nicht sachgemäß benutzt oder gewartet wurde. Für eine sachgemäße Benutzung des Produkts sind alle in der Bedienungsanleitung aufgeführten Anweisungen genau einzuhalten. Verwendungszwecke und Handlungen, von denen in der Bedienungsanleitung abgeraten oder vor denen gewarnt wird, sind unbedingt zu vermeiden.

Das Produkt ist nur für den privaten und nicht für den gewerblichen Gebrauch bestimmt. Bei missbräuchlicher und unsachgemäßer Behandlung, Gewaltanwendung und bei Eingriffen, die nicht von unserer autorisierten Serviceniederlassung vorgenommen wurden, erlischt die Garantie.

Garantieleistung gilt nicht bei

- gewerblichen Gebrauch des Produktes
- Beschädigung oder Veränderung des Produktes durch den Kunden
- Missachtung der Sicherheits- und Wartungsvorschriften, Bedienungsfehler
- Schäden durch Elementarereignisse

Abwicklung im Garantiefall

Um eine schnelle Bearbeitung Ihres Anliegens zu gewährleisten, folgen Sie bitte den folgenden Hinweisen:

- Bitte halten Sie für alle Anfragen den Kassenbon und die Artikelnummer (IAN) 450951_2310 als Nachweis für den Kauf bereit.
- Die Artikelnummer entnehmen Sie bitte dem Typenschild am Produkt, einer Gravur am Produkt, dem Titelblatt der Bedienungsanleitung (unten links) oder dem Aufkleber auf der Rück- oder Unterseite des Produktes.
- Sollten Funktionsfehler oder sonstige Mängel auftreten, kontaktieren Sie zunächst die nachfolgend benannte Serviceabteilung **telefonisch** oder per **E-Mail**.
- Ein als defekt erfasstes Produkt können Sie dann unter Beifügung des Kaufbelegs (Kassenbon) und der Angabe, worin der Mangel besteht und wann er aufgetreten ist, für Sie portofrei an die Ihnen mitgeteilte Serviceanschrift übersenden.



Auf www.lidl-service.com können Sie diese und viele weitere Handbücher, Produktvideos und Installationssoftware herunterladen.

Mit diesem QR-Code gelangen Sie direkt auf die Lidl-Service-Seite (www.lidl-service.com) und können mittels der Eingabe der Artikelnummer (IAN) 450951_2310 Ihre Bedienungsanleitung öffnen.

Service

DE Service Deutschland
Tel.: 0800 5435 111 (kostenfrei
aus dem dt. Festnetz/Mobilfunknetz)
E-Mail: kompernass@lidl.de

AT Service Österreich
Tel.: 0800 447 744
E-Mail: kompernass@lidl.at

CH Service Schweiz
Tel.: 0800 56 44 33
E-Mail: kompernass@lidl.ch

IAN 450951_2310

Importeur

Bitte beachten Sie, dass die folgende Anschrift keine Serviceanschrift ist.
Kontaktieren Sie zunächst die benannte Servicestelle.

KOMPERNASS HANDELS GMBH
BURGSTRASSE 21
44867 BOCHUM
DEUTSCHLAND
www.kompernass.com

KOMPERNASS HANDELS GMBH

BURGSTRASSE 21

44867 BOCHUM

GERMANY

www.kompernass.com

Stand der Informationen:

03 / 2024 · Ident.-No.: PRRS2A1-012024-1

IAN 450951_2310

1