

Dajte-li k vytečeniu baterii, ihned je vyjmte z produktu, aby se zabránilo poškodeniu.

- Používajte pouze určený typ baterií!
- Nebuďte-li produkt delší dobu používán, vyjmte baterii.

Zabráňte kontaktu uniklých chemikálií s pokožkou, očima a sliznicemi. V případě kontaktu s kyselinou baterie důkladně opláchněte poškozené místo velkým množstvím čisté vody a ihned vyhleďte lékářskou pomoc.

POUŽÍVATE OCHRANNÉ RUKAVICE!

Vytéká-li nebo požehčené baterie mohou při kontaktu způsobit popálení pokožky. Pokud k takovému případu dojde, vždy noszte ochranné rukavice.

- Obě baterie je vždy nezbytné vyměnit současně.
- Vložte baterie podle značek polarit (+) a (–) na baterii a na obrázku.
- V žádném případě nezoukajte baterie nabíjet a z žádných okolností je nevhazte do ohně.
- Před vložením očistěte kontakty na baterii a v příhrádce na baterii!
- Vybíe baterie ihned vyjmte z produktu.

- Používajte pouze určený typ baterií!
- Nebuďte-li produkt delší dobu používán, vyjmte baterii.

V prípade nepravprávneho použitia môže dojti k výbuchu a ohroženiu života.

POZOR! NEBEZPEČÍ POŠKŔOENIA MAJETKU

- Pred každým použitím produkt zkontrolujte! Pokiaľ zistíte poškodenie produktu, prestaňte jej používať!
- Náhle zmeny teploty môžu spôsobit kondenzáciu vody vnútri produktu. V takovom prípade nechte produkt pred ďalším použitím niekoľko dobu aklimatizovať, aby se zabránilo zkrutom!
- Tento produkt nepoužívajte v blízkosti zdrojů tepla, například radiátorů nebo jiných zařízení vyzářujících teplotu.
- Tento produkt nevhazte do ohně ani nevystavujte vysokým teplotám!
- Produkt v žádném případě neotevřejte! Vnitřní součásti nevyžadují údržbu.

⚠ **POZOR!** Ujistěte se, že:

- Produkt není vystaven přímým zdrojům tepla (například radiátorů).
- Produkt není vystaven působení silfících nebo kapajících vody či agresivních kapalin a nesmí se používat v blízkosti vody a Především se nikdy nesmí ponořit (do blízkosti produktu nebo na něj neumíste předměty naplněné vodou, například vázy nebo skleničky).
- Produkt se nepoužívá v bezprostřední blízkosti magnetických polí (například reproduktůř).
- na produkt nebo do jeho blízkosti nestavte zdroje otevřeného ohně (například zapalné svíčky).
- domřít produktu nejsou zasunutý žádné předměty.
- Produkt není vystaven nadměrným ářným emisím.

Neděvejte se přímo do světelného paprsku. Neděvejte se do světlého paprsku pomocí optických přístrojů.

ⓘ **POZNÁMKA:** Musíte být během používání tohoto produktu dšlat provídané přestávky. V případě bolesti rukou, paží nebo ramen a v oblasti krku je nebezpečí přetížení a výkon střešícího cviky.

- Společnost OWIM GmbH & Co. KG nese odpovědnost za rušení rádií nebo televizory způsobené neoprávněnými úpravami produktu.
- Uživatel produktu je zcela odpovědný za odstranění rušení způsobené takovou neoprávněnou úpravou produktu a také za náhradu takových produktů.
- Pokud dojde k poškození produktu, například při poškození pláště, pokud do přístroje vnikla kapalina nebo citi předměty nebo pokud byl produkt vystaven dešti nebo vlhku, je nezbytný jeho oprava.
- Pokud produkt nefunguje správně nebo pokud došlo k jeho pádu je rovněž vyžadována oprava. Pokud z produktu vychází kouř, neobvyklé zvuky nebo zápach, ihned vyjmte baterie z produktu. V takových případech nelze produkt používat, dokud jej nekontroluje autorizovaný servisní technik.

pracovník. Tento produkt smí opravovat pouze kvalifikovaný pracovník. Zásadně neotevírejte plášť produktu.

● Popis součástí

- Pravé tlačítko myši
- Tlačítko DPI
- Tlačítko Dozadu
- Tlačítko Dopředu
- Levé tlačítko myši
- Rotovací kolečko a prostřední tlačítko myši
- Kryt příhrádky baterií
- Krátký návod
- Adaptér USB dongle
- 2 baterie AA (LR6)

● Technické údaje

Napájecí napáje:	2 baterie AA 1,5 V (LR6)
Provozní doba:	3 až 6 měsíců (alkalická baterie)
Operační systémy:	Windows® nebo vyšší
Rozlišení:	1000 / 1500 / 2000 dpi
Bezdrátový dosah:	5 m
Radiofrekvencní pásmo:	2405 MHz – 2480 MHz
Max. vysílací výkon:	0,63 mW
Verze USB:	2.0
Hardware:	1 volný port USB
Provozní teplota:	5 až 35 ° C
Skladovací teplota:	0 až 45 ° C
Skladovací vlhkost:	10 až 70 % RH

Rozměry [D x Š x V]:	přibliž. 102 x 67 x 41 mm
Čistá hmotnost:	přibliž. 65 g

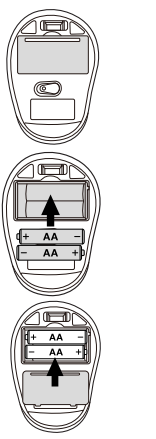
Změna technických údajů a designu bez předchozího upozornění vyhrazeno.

● Před uvedením do provozu

- POZNÁMKA:**
 - Před použitím ověřte, zda je obsah krabice úplný a nepoškozený.
 - Veškeré součásti musí být vybaleny a obalové materiáI musí být kompletně odstraněn.
 - V případě, že jste již poškození výrobku nebo chybějící díly, obraťte se na prodejce.

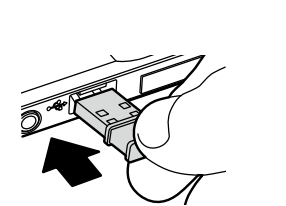
● Uvedení výrobku do provozu – vložení / výměna baterie

- Sejměte kryt příhrádky baterií .
- Vložte 2 baterie AA (LR6) do příhrádky.
- Zajistěte správnou orientaci polarit (+/-).
- Nasaďte kryt příhrádky baterií zpět a zatlačte jej, aby zavčkol na místo.



● Používání

- Připojení adaptéru USB dongle** : Připojte adaptér USB dongle do volného portu USB na počítači.
- Spusťte počítač.
- Automaticky se nainstalují nezbytné ovladače.



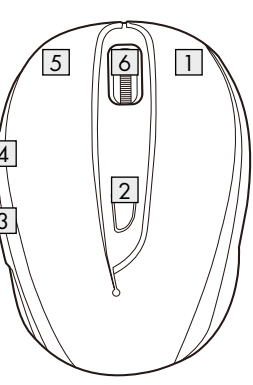
1 Právě tlačítko myši:

Vykonává běžné funkce klávesnic tlačítka myši.

2 Tlačítko DPI: (1000 / 1500 / 2000 - klikněte jednou a potom změňte nastavení DPI na danou hodnotu DPI). Vychází nastavení DPI je 1500 dpi. Zvolte nastavení, které vám vyhovuje.

3 Tlačítko Dozadu
Jednu kliknutí na tlačítko pro pohyb zpět.

4 Tlačítko Dopředu
Jednu kliknutí na tlačítko pro pohyb vpřed.



5 Levé tlačítko myši:
Vykonává běžné funkce myši, například kliknutí, kliknutí dráčkou a přetažení.

6 Rotovací kolečko a prostřední tlačítko myši:
Umůžete procházet stránky nebo dokumenty nahoru nebo dolů.

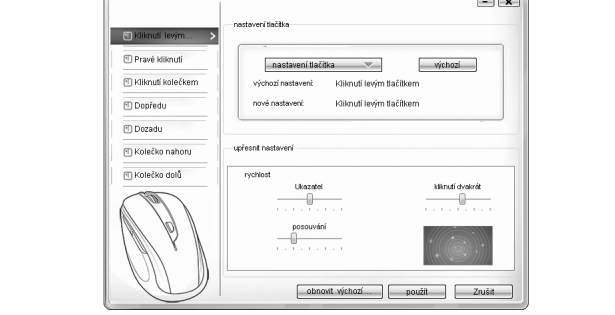
● Instalace softwaru

- POZNÁMKA:**
 - Software není kompatibilní se systémem MAC OS.
 - Instalační software myši si můžete stáhnout také na adrese www.lidl-service.com. Na této servisní webové stránce lidl musíte zadat číslo výrobku IAN 525241_2504 a vyhledat software ke stažení.

Instalace softwaru

- Spusťte soubor „TFM 4 C3 Mouse Setup.exe“ dvojitým kliknutím.
- Během instalace postupujte podle zobrazených pokynů.

3. Po nainstalování a spuštění softwarové aplikace se zobrazí následující uživatelské rozhraní.



Konfigurace jednotlivých tlačítek myši

Ke konfiguraci tlačítek myši se používá softwar.

Zobrazí se nabídka konfigurace myši.

- V levém sloupci vyberte tlačítko, jehož nastavení chcete změnit. Zde můžete upravit nastavení pěti individuálních funkcí každého tlačítka.
- Klikněte na tlačítko „nastavení tlačítka“ a potom vyberte funkci a nabídce.
- Změny aktivujete kliknutím na tlačítko „použít“.
- Stisknutím tlačítka „obnovit výchozí nastavení“ můžete obnovit výchozí stav tlačítek bezdrátové myši.

V části „upravené nastavení“ najdete nastavení rychlosti ukazatele myši (Ukazatel), rychlosti posuvu (Posouvání) a rychlosti kliknutí dvakrát. Tato nastavení odpovídají nastavením ve vašem operačním systému.

- Ukazatel
- Posouvání
- Kliknutí dvakrát

● Skladování mimo použití

- Před skladování je nezbytné vyjmout baterie.
- Tento produkt skladujte na suchém větraném místě chráněném před přímým slunečním zářením, pokud možno v původním obalu.

● Čištění

- Před čištěním produktu vypněte!
- K čištění nepoužívejte žádné čisticí prostředky na bázi kyselin, abrazivních složek nebo rozpouštědel. V opačném případě může dojít k poškození produktu.
- Vnější povrch produktu pouze oťete měkkým a suchým hadem.
- K odstranění odolnějšího znečištění lze použít jemný čisticí prostředek.

● Odstraňování potíží

- Problém** Produkt nefunguje správně.
Riešení **Možnost 1:** Zkontrolujte, zda je správně vložená baterie. **Možnost 2:** Baterie je třeba vyměnit. **Možnost 3:** Odpojte jinou myš, která je připojena k vašemu počítači, a znovu připojte bezdrátovou myš.

- Možnost 4:** Vělní otvory nebo přehřáté povrchy snižují přenosnost fungování myši. Umístěte myš na vhodný povrch, například na podložku pod myš.

● Odstranění do odpadu

Balení: Obal se skládá z ekologických materiálů, které můžete zlikvidovat prostřednictvím místních sběren recyklovatelných materiálů.

Při třídění odpadu se řiďte podle označení obalových materiálů zkratkami (a) a (b), s následujícím významem: 1–7: umělé hmoty / 20–22: papír a lepenka / 80–98: složené látky.

Výrobek:

Informujte se o možnostech likvidace vyzuložitého výrobku u správy Vaší obce nebo města.

Vedle uvedený symbol přeškrtnutého odpadní nádobky na kolečkách značí, že pro výrobek platí směrnice 2012/19/EU. Tato směrnice stanovuje, že se přístroj nesmí odstraňovat do normálního domácího odpadu, ale do zvláštních, speciálně založených sběren, sběren zužíkatelných materiálů nebo speciálních provozů.

Toto odstranění do odpadu je pro Vás bezplatné.

Charaďte životní prostředí a odstraňujte do odpadu odborně.



Výrobek vě. příslušenství a obalové materiály jsou recyklovatelné a podléhají rozšířené odpovědnosti výrobce. Likvidujte je odděleně podle ilustračných info-tri (informace o třídění), abySte mohli lépe nakládat s odpady. Logo Triman platí jen pro Francii.

Baterií/akumulátorů: Poškození životního prostředí **nepřátelní odpadní baterií/akumulátorů**

Vadné nebo vybité baterie/akumulátory musle likvidovat v souladu s NARIŽENÍM 2032/1542. Odvezďte baterie/akumulátory v nabízených místích sběrných místech.

Symbol přeškrtnutého papulku na bateriích nebo akumulátorech znamená, že baterie a akumulátory nesmle likvidovat v komunálním odpadu. Před likvidací z výrobku vyjměte baterie nebo akumulak. Tyto součásti mohou obsahovat toxické těžké kovy a musí být likvidovány jako zvláštní odpad. Chemické symboly těžkých kovů: Cd = kadmium, Hg = rtuť, Pb = olovo.

● Zjednodušené EU prohlášení o shodě

Společnost OWIM GmbH & Co. KG, Silbsbergstraße 1, 74167 Neckarsum, NĚMECKO, tímto prohlašuje, že výrobek OPTICKÁ BEZDRÁTOVÁ MYŠ, HG06607A & HG06607E splňuje směrnice 2014/53/EU, 2011/65/EU a NARIŽENÍ 2032/1542. Úplný text prohlášení o shodě je dostupný na internetu na adrese: www.owim.com



CE

V případě poruch funkce nebo jiných závad nejdříve kontaktujte telefonicky nebo e-mailem, v následujícím textu uvedené servisní oddělení.

Výrobek registrovaný jako vadný potom můžete s přiloženým dokladem o zakoupení (pokudní stvrzku) a účtují zavad a kdy k ní došlo, bezplatně zaslat na adresu servisu, která Vám byla sdělena.

● Servis

Servis Česká republika
Tel.: 800 143 873
E-Mail: owim@lidl.cz

Použití výstrahy a symboly <p>Následující symboly o výstrahy se používají v návode na používání, na obale a výrobku:</p>	
 NEBEZPEČENSTVO! Tento symbol so signálním slovem „NEBEZPEČENSTVO“ znamená nebezpečnost v vysokým stupněm rizika, které, ak sa mu nevyhnete, povedie k vážnemu zraneniu alebo usmrteniu.	
 VÝSTRAHA! Tento symbol so signálním slovem „VÝSTRAHA“ znamená nebezpečnost so středným stupňom rizika, ktoré, ak sa mu nevyhnete, povedie k vážnemu zraneniu alebo usmrteniu.	
 POZOR! Tento symbol so signálním slovem „POZOR“ znamená nebezpečnost s nízkym stupňom rizika, ktoré, ak sa mu nevyhnete, by mohlo viesť k menšiemu alebo menej závažnému zraneniu.	

 POZOR! Tento symbol so signálním slovom „POZOR“ znamená možné poškodenie majetku.	
 POZNÁMKA: Tento symbol so signálním slovom „POZNÁMKA“ poskytuje ďalšie užitočné informácie.	
 Jednosmerný prúd / napätie	
 Výstraha pred optickým žiarením	
 Toto označenie úkonu znamená používanie vhodných ochranných rukavíc Dodržiavajte pokyny na zabránenie zasaženiu krku alebo zasaženiu predmetmi či kontakt s horúcimi alebo chemickými materiálmi!	

 VÝSTRAHA! NEBEZPEČENSTVO VÝBUCHU! Výstraha s týmto symbolom a slovo „VÝSTRAHA!“ „NEBEZPEČENSTVO VÝBUCHU“ znamená potenciálnu hrozbu výbuchu. Nedodržanie tejto výstrahy môže viesť k vážnym alebo smrteľným zraneniam o potenciálnemu poškodeniu majetku. Dodržiavajte pokyny v tejto výstraha, aby sa predišlo vážnym zraneniam, ohrozeniu života či poškodeniu majetku!	
 Značka CE uvádza zhodu s príslušnými smernicami EÚ platnými pre tento výrobok.	
 Bezpečnostné upozornenia	
 Manipulačné pokyny	

BEZDRÁTOVÁ MYŠ

● Úvod

Blahoželáme Vám ku kúpe Vášho nového výrobku. Rozhodli ste sa pre veľmi kvalitný výrobok. Návod na obsluhu je súčasťou tohto výrobku. Obsahuje dôležité upozornenia týkajúce sa bezpečnosti, používania a likvidácie. Skôr ako začnete výrobok používať, obzrúčte sa so všetkými pokynmi k obsluhu a bezpečnosti. Výrobok používajte iba v súlade s popisom a v uvedených oblastiach používania. V prípade postúpenia výrobku ďalším osobám odovzdaťe aj všetky dokumenty patriace ku danému obsluhu.



Tento a mnohé ďalšie návody si môžete stiahnuť a preriad na stránke www.lidl-service.com. Po naskenovaní tohto QR kódu sa dostanete priamo na stránku www.lidl-service.com, kde si po zadaní čísla IAN 525241_2504 môžete otvoriť svoj návod na obsluhu.

● Určené použitie

Táto BEZDRÁTOVÁ MYŠ (ďalej ako „výrobok“) je zariadenie informačnej technológie a je navrhnuté ako vstupné zariadenie pre počítače. Tento výrobok nie je určený na používanie v spoločnostiach ani na iné komerčné použitie (napr. kancelárske výrobné aplikácie). Tento výrobok používajte len doma na súkromné účely. Akékoľvek iné použitie sa bude považovať za nevhodné. Na žiadne reklamácie vyplývajúce z nesprávneho použitia alebo v dôsledku neoprávnené úpravy výrobku sa záruka nevzťahuje. Každé ďalšie použitie je na vaše vlastné riziko.

● Informácie týkajúce sa ochranných známk

- USB® je registrovaná ochranná známka spoločnosti USB Implementers Forum, Inc.
- Windows® je registrovaná ochranná známky spoločnosti Microsoft Corporation v Spojených štátoch a ďalších krajinách.

- Ochranná známka a obchodný názov TRONIC sú majetkom ich príslušných vlastníkov.
- Akékoľvek ďalšie názvy a výrobky sú ochranné známky alebo registrované ochranné známky ich príslušných vlastníkov.

● Obsah dávkový

1 Optická bezdrátová myš
1 USB kľúč
2 AA Baterie (LR6)
1 Krátky návod

Bezpečnostné poznámky

Pred použitím výrobku sa oboznámte so všetkými bezpečnostnými pokynmi a návodom na použitie. Pri odovzdaní tohto výrobku iným osobám nezabudnite odovzdať aj všetky dokumenty!

● Bezpečnostné upozornenia týkajúce sa batérií

NEBEZPEČENSTVO OHROZENIA ŽIVOTA! Batérie uchovávajú mimo dosahu detí. **ak dôjde k náhodnému prehltnutiu, ihned vyhľadajte lekářskou pomoc.**

- Prehltutie môže mať za následok popáleniny, perforáciu a možnosť krvav a smrť. Ťažké popáleniny môžu nastat do 2 hodín po prehltnutí.

VÝSTRAHA! NEBEZPEČENSTVO VÝBUCHU!

Nikdy nenabíjajte nenabíjateľnom batérie. Batérie neskratujte ani neovracajte. Mohlo by dôjsť k prehriatiu, vzniku požiaru alebo výbuchu. Nikdy nehádzajte batérie do ohňa ani do vody. Nikdy mechanicky nezafukajte batérie.

Riziko úniku elektrolytu z batérií

Vyhýbajte sa extrémnym podmienkam a teplotám okolitého prostredia, ktoré by mohli mať vplyv na batérie, napr. radiátory priameho slnečného svetla.

V prípade úniku elektrolytu z batérií ihned batérie vyberte z výrobku, aby nedošlo k poškodeniu.

Vyhýbajte sa kontaktu kontaktu s kyselinou (pokážkou, očami a sliznicami. V prípade kontaktu s kyselinou batérie dôkladne opláchnite zasahtnúu oblasť množstvom čistej vody a ihned vyhľadajte lekářskou pomoc.

POZOR! RIZIKO POŠKŔOENIA MAJETKU

● Výrobok pred každým použitím skontrolujte! Výrobok prestaňte používať, ak sa zistí akokoľvek jeho poškodenie!

- Náhle zmeny teploty môžu spôsobit kondenzáciu vnútri výrobku. V takomto prípade nechajte výrobok, aby sa istý čas aklimatizoval pred jeho opätovným použitím, aby nedošlo k skratom.
- Výrobok nepoužívajte blízko zdrojů tepla, ako sú například radiátory alebo iné zariadenia, ktoré vyzarujú teplo!

- Oba batérie sa musia vždy vymeniť súčasne.
- Vložte batérie podľa označenia polaritý (+) a (–) na batériu a na výrobku.

- Nikdy sa nepokúšajte nabíjať batérie a za žiadnych okolností ich nehádzte do ohňa.
- Pred vložením batérií vyčistite kontakty na batériách a prieor pre batérie!
- Vybíe batérie ihned vyberte z výrobku.
- Používajte len určený typ batérií!
- Vyberte batérie, keď výrobok nebude dlhý čas používať.
- Nesprávne použitie môže spôsobiť výbuch a ohrozenie života.

- POZOR! RIZIKO POŠKŔOENIA MAJETKU**
 - Výrobok pred každým použitím skontrolujte! Výrobok prestaňte používať, ak sa zistí akokoľvek jeho poškodenie!
 - Náhle zmeny teploty môžu spôsobit kondenzáciu vnútri výrobku. V takomto prípade nechajte výrobok, aby sa istý čas aklimatizoval pred jeho opätovným použitím, aby nedošlo k skratom.
 - Výrobok nepoužívajte blízko zdrojů tepla, ako sú například radiátory alebo iné zariadenia, ktoré vyzarujú teplo!

- Nehádzajte výrobok do ohňa a nevystavujte ho pôsobeniu vysokých teplôt.
- Nikdy neovracajte výrobok! Neobšahujte žiadne vnútorné časti, ktoré by vyzradovali údržbu.

POZOR! Zabezpečte, aby

- žiadne priame zdroje tepla (napr. kúrenie) nemohli vplyvať na výrobok.
- nedošlo k žiadnemu kontaktu so špliechajúcou a kvapkajúcou vodou a korozívnym kvapalinami a výrobok sa nepoužíval v blízkosti vody. Predovšetkým by sa výrobok nikdy nemal ponoriť do kvapaliny, neumiestňujte žiadne nádoby naplnené kvapalinou, například vázy alebo nápoje, na výrobok či blízko výrobku.

- sa výrobok nepoužíval v bezprostrednej blízkosti magnetických polí (napr. reproduktory).
- sa žiadne zdroje ohňa (napr. horiace sviece) neumiesťovali na výrobok alebo blízko výrobku.
- sa žiadne predmety nevkladali domútra výrobku.

- sa výrobok nikdy nevystavoval pôsobeniu nadmerných vibrácií a nárazů.
- Nepozorujte priamo do svetelného lúča. Do svetelného lúča sa nepozorujte ani pomocou optických zariadení.

POZOR! Zabezpečte, aby

● **POZNÁMKA:** Používateľ si musí robiť provídané prestávky počas používania tohto výrobku, v prípade bolesti v rukách, ramenných oblasti v oblasti ramien či krku sa musí práca prerušiť a musia sa vykonať nejaké rozpačnice cvičenia.

- Spoločnosť OWIM GmbH & Co. KG nenesie žiadnu zodpovednosť za rušenie rozhlasových alebo televíznych prijímačov v dôsledku neoprávnené úpravy výrobku.
- Používateľ výrobku je plne zodpovedný za odstránenie rušenia spôsobeného takouto neoprávnenu úpravou výrobku, ako aj výmenu takýchto výrobku.
- Výrobok sa musí opraviť, ak došlo k jeho poškodeniu akýmkoľvek spôsobom, například, ak sa poškodi kryt, ak do

výrobku prenikli kvapaliny či predmety, alebo bol výrobok vystavený pôsobeniu dažďa alebo vlhkosti.

- Oprava sa vyžaduje aj v prípade, že výrobok nefunguje správne alebo došlo k jeho pádu. Ak sa vyráe dym, alebo sa vyskytnú nejaké nezvyklé zvuky či zápachy, vyberte batérie z výrobku. V takýchto prípadoch by sa výrobok nemal používať až dovtedy, kým ho neskontroluje autorizovaný servisný personál. Výrobok odovzdajte na opravu len kvalifikovanému personálu. Nikdy neovracajte kryt výrobku.

● Popis jednotlivých častí

- Pravé tlačítko myši
- Tlačítko DPI
- Tlačítko dozadu
- Tlačítko dopredu
- Levé tlačítko myši
- Rotovací koleško a stredné tlačítko myši

 Kryt priestoru pre batérie	
 Krátky návod	
 USB kľúč	
 2 x batérie typu AA (LR6)	

● Technické údaje

Napájacie napáje:	2 x 1,5 V batérie typu AA (LR6)
Provozní čas:	3 až 6 mesiacov (alkalická batérie)
Operační systémy:	Windows® 8 alebo vyššia verzia
Rozlišení:	1000/1500/2000 dpi
Bezdrátový dosah:	5 m
Rádiofrekvencní pásmo:	2405 MHz – 2480 MHz
Max. vysílací výkon:	0,6

