



4-IN-1 CORDLESS COMBINATION TOOL PKGA 20-Li B1

NL

4-IN-1-ACCU-COMBIAPPARAAT

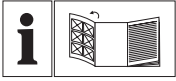
Vertaling van de originele gebruiksaanwijzing

DE AT CH

4-IN-1-AKKU-KOMBIGERÄT

Originalbetriebsanleitung

IAN 315586



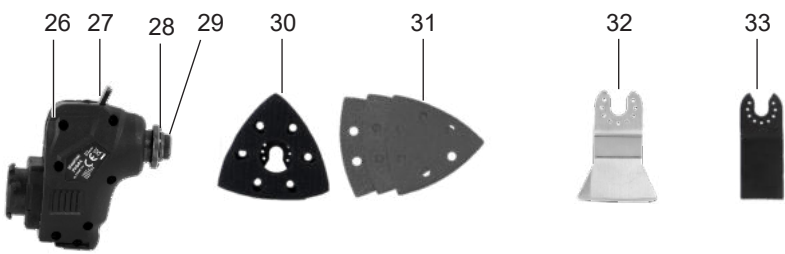
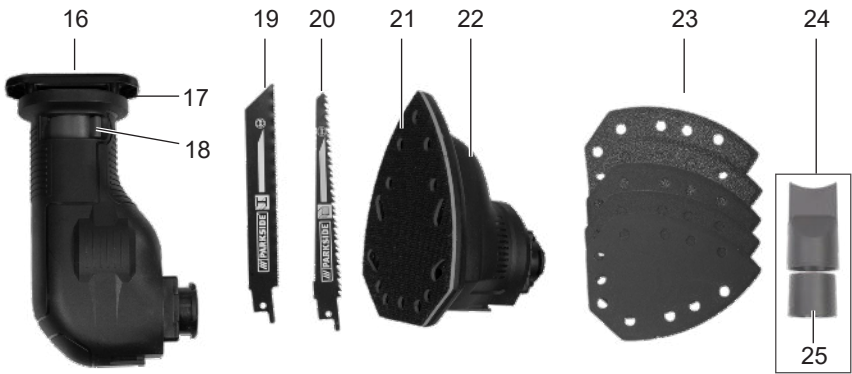
(NL)

Vouw vóór het lezen de pagina met de afbeeldingen open en maak u vertrouwd met alle functies van het apparaat.

(DE) (AT) (CH)

Klappen Sie vor dem Lesen die Seite mit den Abbildungen aus und machen Sie sich anschließend mit allen Funktionen des Gerätes vertraut.

A



Inhoud

Inleiding	4
Gebruik	4
Algemene beschrijving	5
Omvang van de levering	5
Overzicht	5
Technische gegevens	6
Veiligheidsvoorschriften	7
Symbolen en pictogrammen	7
Algemene veiligheidsinstructies voor elektrisch gereedschap	8
Verdere veiligheidsmaatregelen	13
Ingebruikname	17
Accu opladen	17
Werkinstructies	17
Bediening	17
Accessoires van het apparaat vervangen	17
In-/uitschakelen	18
Motorunit met schroefboormachine- opzetstuk PKGA1	18
Motorunit met opzetstuk voor multi- functionele schuurmachine PKGA2	19
Motorunit voor alleszaagopzetstuk PKGA3	20
Motorunit met multifunctioneel werktuig PKGA4	21
Reiniging en onderhoud	22
Reiniging	22
Onderhoud	23
Bewaren	23
Verwerking en milieubescherming	23
Garantie	24
Reparatieservice	25
Service-Center	25
Importeur	25
Reserveonderdelen/Accessoires .	26
Foutmeldingen	27
Vertaling van de originele CE-conformiteitsverklaring	52
Explosietekeningen	55-57

Inleiding

Hartelijk gefeliciteerd met de aankoop van uw nieuw apparaat. Daarmee hebt u voor een hoogwaardig apparaat gekozen. Dit apparaat werd tijdens de productie op kwaliteit gecontroleerd en aan een eindcontrole onderworpen. De functionaliteit van uw apparaat is bijgevolg verzekerd.



De gebruiksaanwijzing vormt een bestanddeel van dit apparaat. Ze omvat belangrijke aanwijzingen voor veiligheid, gebruik en afvalverwijdering. Maak u vóór het gebruik van het apparaat met alle bedienings- en veiligheidsinstructies vertrouwd. Gebruik het apparaat uitsluitend zoals beschreven en voor de aangegeven toepassingsgebieden. Bewaar de handleiding goed en overhandig alle documenten bij het doorgeven van het apparaat mee aan derden.

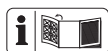
Gebruik

Het apparaat is bedoeld voor het in-draaien en losdraaien van schroeven en voor het boren in hout, metaal of kunststof. De werktuigen die erop worden geplaatst, zijn bedoeld om te schuren, te zagen en te schaven. Dit apparaat is niet geschikt voor commercieel gebruik.

Elk ander gebruik, dat in deze gebruiksaanwijzing niet uitdrukkelijk wordt vermeld, kan schade aan de machine veroorzaken en een ernstig gevaar voor de gebruiker betekenen. Het apparaat is bedoeld voor gebruik door volwassenen. Jongeren boven 16 jaar mogen het apparaat enkel onder toezicht gebruiken. De fabrikant is niet aansprakelijk voor schade

die door onreglementair gebruik of verkeerde bediening werd veroorzaakt. Het apparaat maakt deel uit van de reeks Parkside X 20 V TEAM en kan met accu's van de reeks X 20 V TEAM worden gebruikt. De accu's mogen alleen met originele laders van de reeks Parkside X 20 V TEAM worden geladen.

Algemene beschrijving



De afbeeldingen vindt u op de voorste en achterste uitklapbare bladzijde.

Omvang van de levering

Pak het apparaat uit en controleer, of de inhoud volledig is. Org voor een reglementair voorgeschreven afvalverwijdering van het verpakkingsmateriaal.

- Motoreenheid met accu en schroefboormachine-opzetstuk
- Alleszaagopzetstuk
- Opzetstuk voor multifunctionele schuurmachine
- Opzetstuk voor multifunctioneel apparaat
- Accessoires schroefboormachine-opzetstuk
 - 6 boorbits (1,5/2/3/4/5/6 mm)
 - 6 schroefbits, 50 mm
 - Bithouder
- Accessoires alleszaagopzetstuk
 - Houtzaagblad (HCS150/6 TPI*)
 - Metaalzaagblad (HSS150/18 TPI*)
- Accessoires opzetstuk voor multifunctionele schuurmachine
 - 5 schuurpapierbladen (2 x P* 60, 2 x P 120, 1 x P 240)
- Accessoires opzetstuk voor multifunctioneel apparaat

- Insteekzaagblad
- Schaaf
- Deltaschuurplaat + 3 schuurpapierbladen (1 x P* 60, 1 x P 80, 1 x P 120)

- Accu
- Lader
- Bewaarkoffer
- Gebruiksaanwijzing

*P = Korrelgrootte

Overzicht



- 1 Snelspanboorhouder
- 2 Instelring draaimoment
- 3 Keuzeschakelaar versnelling
- 4 Schroefboormachine-opzetstuk PKGA1
- 5 Ontgrendelhendel voor accessoire
- 6 Motorunit
- 7 Draairichtingsschakelaar
- 8 Greep
- 9 Accu
- 10 Aan/uit schakelaar
- 11 Bithouder
- 12 Schroefbits, 50 mm 6-delig
- 13 Boorbits, 6-delig
- 14 Lader
- 15 Bewaarkoffer
- 16 Alleszaagopzetstuk PKGA3
- 17 Voetplaat
- 18 Hendel voor zaagbladontgrendeling
- 19 Metaalzaagblad
- 20 Houtzaagblad
- 21 Schuurplaat
- 22 Opzetstuk voor multifunctionele schuurmachine PKGA2
- 23 5 schuurpapierbladen
- 24 Adapter voor de stofafzuiging
- 25 Verloopstuk
- 26 Opzetstuk voor multifunctioneel apparaat PKGA4

- 27 Handel voor
werktuigontgrendeling
- 28 Bevestigingsstift
- 29 Werktuighouder
- 30 Deltaschuurplaat
- 31 3 schuurpapierbladen
- 32 Schaaf
- 33 Insteekzaagblad

Technische gegevens


4-in-1 accu-combiapparaat .. PKGA 20-Li B1

Motorspanning 20 V==
Toeren bij niet-belasting (n_0)....21000 min⁻¹


Motoreenheid met schroefboormachine- opzetstuk PKGA1

Toeren bij niet-belasting
(n_0)..... 0 - 400/0 - 1350 min⁻¹
Draaimoment..... max. 25 Nm
Spanwijdte-boorhouder..... 1,0-10 mm
Boordiameter
voor hout max. 10 mm
voor staal..... max. 8 mm
Gewicht (zonder laadapparaat)..... 1,5 kg
Geluidsdruk niveau
(L_{pA})..... 83,7 dB(A), K_{pA} = 3 dB
Geluidssterkte (L_{WA}) ... 94,7 dB(A), K_{WA} = 3 dB
Vibratie (a_h)
Boren in metaal 1,322 m/s²
Nullast..... 1,531 m/s²
K = 1,5 m/s²

Motoreenheid met opzetstuk voor multifunctionele schuurmachine PKGA2

Toeren bij niet-belasting (n_0) ..0 - 9000 min⁻¹
Schuurpapier  138 x 97 mm
Gewicht (zonder laadapparaat)..... 1,4 kg
Geluidsdruk niveau
(L_{pA})..... 88,6 dB(A), K_{pA} = 3 dB
Geluidssterkte (L_{WA}) ... 99,6 dB(A), K_{WA} = 3 dB
Vibratie (a_h) 4,572 m/s², K = 1,5 m/s²

Motoreenheid met alleszaagopzetstuk PKGA3

Toeren bij niet-belasting (n_0) ..0 - 3200 min⁻¹
Slaglengte  22 mm
Gewicht (zonder laadapparaat)..... 1,8 kg
Geluidsdruk niveau
(L_{pA})..... 89,3 dB(A), K_{pA} = 3 dB
Geluidssterkte (L_{WA}) .. 100,3 dB(A), K_{WA} = 3 dB
Vibratie (a_h)
Zagen van planken 12,395 m/s²
Zagen van houten balken.. 12,392 m/s²
K = 1,5 m/s²

Motoreenheid met opzetstuk voor multifunctioneel apparaat PKGA4

Toeren bij niet-belasting (n_0) .. 0 - 20000 min⁻¹
Oscillatiehoek..... 3,0°
Gewicht (zonder laadapparaat)..... 1,4 kg
Geluidsdruk niveau
(L_{pA})..... 84,8 dB(A), K_{pA} = 3 dB
Geluidssterkte (L_{WA}) .. 95,8 dB(A), K_{WA} = 3 dB
Vibratie (a_h) 4,229 m/s², K = 1,5 m/s²

De aangegeven trillingemissiewaarde werd volgens een genormaliseerd testmethode gemeten en kan ter vergelijking van een stuk elektrisch gereedschap met een ander gebruikt worden.

De aangegeven trillingemissiewaarde kan ook voor een inleidende inschatting van de blootstelling benut worden.



Waarschuwing:

Afhankelijk van de manier, waarop het elektrische gereedschap gebruikt wordt, kan de trilingemissiewaarde tijdens het effectieve gebruik van het elektrische gereedschap van de aangegeven waarde verschillen.

Probeer de belasting door trillingen zo gering mogelijk te houden.
Voorbeeldmaatregelen voor de re-

ductie van trillingsbelasting zijn het dragen van handschoenen bij het gebruik van het gereedschap (behalve: bedrijfsmodus boren) en de beperking van de werktijd. Daarbij moeten alle delen van de bedrijfs-cyclus in acht worden genomen (bij voorbeeld tijden, waarop het elektrische werktuig is uitgeschakeld en tijden waarin het weliswaar is ingeschakeld, maar zonder belasting draait).

Veiligheidsvoorschriften

Deze paragraaf behandelt de fundamentele veiligheidsvoorschriften bij het werk met het apparaat.

Symbolen en pictogrammen

Symbolen in de gebruiksaanwijzing



Gevaarsymbool met informatie over de preventie van personen- of zakschade.



Waarschuwbord met informatie voor het voorkomen van letsels door elektrische schok.



Gebodsteken met informatie over de preventie van schade.



Draag beschermende handschoenen.



Draag gehoorbescherming.



Draag een beschermend masker.



Aanduidingsteken met informatie over hoe u het apparaat beter kunt gebruiken.

Symbolen op het apparaat



Gebruiksaanwijzing raadplegen.



Machines horen niet bij huishoudelijk afval thuis.



Apparaat voor gangwissel stoppen.



Verwondingsgevaar door roterend werktuig! Houd de handen uit de buurt van het apparaat.



De apparaat maakt deel uit van de reeks Parkside X 20 V TEAM.

Pictogrammen op de zaagbladen:



Draag oogbescherming.



Voor het zagen van hout



Voor het zagen van metaal

Algemene veiligheidsinstructies voor elektrisch gereedschap



WAARSCHUWING! Lees alle veiligheidsaanwijzingen, instructies, borden en technische gegevens die voor dit elektrische gereedschap gelden. Verzuim bij de naleving van de veiligheidsinstructies en aanwijzingen kan een elektrische schok, brand en/of ernstige verwondingen veroorzaken.

Bewaar alle veiligheidsinstructies en aanwijzing voor de toekomst.

Het in de veiligheidsinstructies gebruikte begrip „Elektrisch gereedschap“ heeft betrekking op elektrisch gereedschap met netvoeding (met netsnoer) en op elektrisch gereedschap met batterijvoeding (zonder netsnoer).

1) Veiligheid op de werkplaats

- a) **Houd uw werkruimte netjes en goed verlicht.** Wanneer of onverlichte werkomgevingen kunnen tot ongevallen leiden.
- b) **Werk met het elektrische gereedschap niet in een explosieve omgeving, waarin er zich brandbare vloeistoffen, gassen of stoffen bevinden.** Elektrisch gereedschap produceert vonken, die het stof of de dampen kunnen doen ontsteken.
- c) **Houd kinderen en andere personen tijdens het gebruik van het elektrische gereedschap op een veilige afstand.** In geval van afleiding kunt u de controle over het apparaat verliezen.

2) Elektische veiligheid



Opgepast: zo vermijdt u ongevallen en verwondingen: Gevaar voor een elektrische schok!

- a) **De aansluitstekker van het elektrische gereedschap moet in het stopcontact passen. De stekker mag**

op geen enkele manier veranderd worden. Gebruik geen adapterstekkers samen met geaard elektrisch gereedschap.

Ongewijzigde stekkers en passende stopcontacten doen het risico voor een elektrische schok afnemen.

b) Vermijd lichamelijk contact met geaarde oppervlakken, zoals van buizen, verwarmingsinstallaties, fornuizen en koelkasten.

Er bestaat een verhoogd risico door een elektrische schok als uw lichaam geaard is.

c) Houd elektrisch gereedschap op een veilige afstand tot regen of nattigheid. Het binnendringen van water in elektrisch gereedschap doet het risico voor een elektrische schok toenemen.

d) Gebruik het snoer niet voor een ander doeleinde om het elektrische gereedschap te dragen, op te hangen of om de stekker uit het stopcontact te trekken. Houd het snoer op een veilige afstand tot hitte, olie, scherpe kanten of bewegende apparaatonderdelen. Beschadigde of verstrikt geraakte snoeren doen

het risico voor een elektrische schok toenemen.

e) Als u met elektrisch gereedschap in de open lucht werkt, maakt u enkel gebruik van verlengsnoeren, die ook voor buiten geschikt zijn. Het gebruik van een voor buiten geschikt verlengsnoer doet het risico voor een elektrische schok afnemen.

f) Als de werking van het elektrische gereedschap in een vochtige omgeving niet te vermijden is, maakt u gebruik van een aardlekschakelaar met een uit-schakelstroom van 30 mA of minder. Het gebruik van een aardlekschakelaar doet het risico voor een elektrische schok afnemen.

3) Veiligheid van personen



Opgepast: zo vermijdt u ongevallen en verwondingen:

a) Wees aandachtig, let erop wat u doet en ga verstandig aan het werk met elektrisch gereedschap. Gebruik geen elektrisch gereedschap als u moebent of onder de invloed van drugs, alcohol of me-

- dicijnen staat.** Een moment van onoplettendheid bij het gebruik van het elektrische gereedschap kan tot ernstige verwondingen leiden.
- b) Draag persoonlijke beschermingsuitrusting en altijd een beschermbril.** Het dragen van een persoonlijke beschermingsuitrusting, zoals stofmasker, slipvrije veiligheidsschoenen, beschermende helm of gehoorbescherming, al naargelang de aard en de toepassing van het elektrische gereedschap, doet het risico voor verwondingen afnemen.
- c) Vermijd een onopzettelijke ingebruikname. Vergewis u dat het elektrische gereedschap uitgeschakeld is voordat u het op de stroomvoorziening en/of de accu aansluit, het opneemt of draagt.** Als u bij het dragen van het elektrische gereedschap uw vinger aan de schakelaar hebt of het apparaat ingeschakeld op de stroomvoorziening aansluit, kan dit tot ongevallen leiden.
- d) Verwijder instelgereedschap of schroef sleutel voordat u het elektrische gereedschap inschakelt.**
- Gereedschap of een sleutel, die zich in een draaiend apparaat-onderdeel bevindt, kan tot verwondingen leiden.
- e) Vermijd een abnormale lichaamshouding. Zorg voor een veilige stand en houd te allen tijde uw evenwicht.** Daardoor kunt u het elektrische gereedschap in onverwachte situaties beter controleren.
- f) Draag geschikte kledij. Draag geen ruimzittende kleding of sieraden. Houd haar, kledij en handschoenen op een veilige afstand tot bewegende onderdelen.** Loszittende kledij, sieraden of lang haar kan/kunnen door bewegende onderdelen vastgegrepen worden.
- g) Wanneer stofafzuig- en opvangsystemen kunnen worden gemonteerd, moeten deze aangesloten worden en correct worden gebruikt.** Gebruik van een stofafzuiginrichting kan gevaren door stof doen afnemen.
- h) Laat u niet verleiden tot een vals gevoel van veiligheid en negeer nooit de veiligheidsregels voor elektrische gereedschappen, ook wanneer u na**

veelvuldig gebruik vertrouwd bent met het elektrisch gereedschap. Onoplettende handelingen kunnen in fracties van seconden ernstig lichamelijk letsel tot gevolg hebben.

4) Gebruik en behandeling van het elektrische gereedschap

- a) **Overbelast het apparaat niet. Gebruik voor uw werk het daarvoor bestemde elektrische gereedschap.** Met het passende elektrische gereedschap werkt u beter en veiliger in het aangegeven vermogensgebied.
- b) **Gebruik geen elektrisch gereedschap, waarvan de schakelaar defect is.** Elektrisch gereedschap, dat niet meer in- of uitgeschakeld kan worden, is gevaarlijk en moet gerepareerd worden.
- c) **Trek de stekker uit het stopcontact en/of verwijder de afneembare accu, voordat u instellingen aan het apparaat verricht, gebruiksassessoires verwisselt of het elektrische gereedschap weglegt.** Deze voorzorgsmaatregel voorkomt

een onopzettelijke start van het elektrische gereedschap.

- d) **Bewaars ongebruikt elektrisch gereedschap buiten het bereik van kinderen. Laat personen het apparaat niet gebruiken, die daarmee niet vertrouwd zijn of deze aanwijzingen niet gelezen hebben.** Elektrisch gereedschap is gevaarlijk als het door onervaren personen gebruikt wordt.
- e) **Verzorg het elektrische gereedschap en de bijbehorende werktuigen zorgvuldig.** Controleer, of beweegbare onderdelen foutloos functioneren en niet klemmen, of er onderdelen gebroken of zodanig beschadigd zijn, dat de werking van het elektrische gereedschap in negatieve zin beïnvloed wordt. Laat beschadigde onderdelen vóór het gebruik van het apparaat repareren. Tal van ongevallen hebben hun oorzaak in slecht onderhouden elektrisch gereedschap.
- f) **Houd snijd-/snoeigereedschap scherp en netjes.** Zorgvuldig onderhouden snijd-/snoeigereedschap met scherpe snijkanten geraken minder gekneld en is gemakkelijker te bedienen.

g) Gebruik elektrisch gereedschap, toebehoren, gebruiksgereedschap enz. in overeenstemming met deze aanwijzingen. Houd daarbij rekening met de arbeidsomstandigheden en de uit te voeren activiteit. Het gebruik van elektrisch gereedschap voor andere dan de voorziene toepassingen kan tot gevaarlijke situaties leiden.

h) Houd grepen en greepvlakken droog, schoon en vrij van olie en vet. Gladde grepen en greepvlakken maken het moeilijk om elektrisch gereedschap in onvoorziene situaties veilig te bedienen en onder controle te houden.

5) Zorgvuldig omgaan met en gebruiken van Accutoestellen

a) Laad de accu's alleen op in acculaders, die door de producent aanbevolen worden. Voor een acculader die geschikt is voor een bepaalde soort accu's bestaat brandgevaar als hij met andere accu's gebruikt wordt.

b) Gebruik alleen de daarvoor voorziene accu's in de elektrowerktuigen. Het

gebruik van andere accu's kan tot verwondingen en brandgevaar leiden.

c) Houd de niet-gebruikte accu uit de buurt van paperclips, munten, sleutels, nagels, schroeven of andere kleine metalen voorwerpen, die een overbrugging van de contacten zouden kunnen veroorzaken. Een kortsluiting tussen de accucontacten kan tot brandwonden of brand leiden.

d) Bij verkeerd gebruik kan vloeistof uit de accu vrijkomen. Vermijd contact daarmee. Bij toevallig contact met water afspoelen. Als de vloeistof in de ogen komt, moet u bovendien een arts consulteren. Vrijkomende accuvloeistof kan tot geïrriteerde huid of brandwonden leiden.

e) Gebruik geen beschadigde of gemodificeerde accu. Beschadigde of gemodificeerde accu's kunnen zich onverwacht gedragen en brand, explosies en lichamelijk letsel veroorzaken.

f) Stel een accu niet bloot aan brand of te hoge temperaturen. Brand of temperaturen boven 130 °C kunnen een explosie veroorzaken.

g) Volg alle aanwijzingen voor het laden op en laad de accu of het accugereedschap nooit buiten het in de gebruiksaanwijzing aangegeven temperatuurbereik. Foutief laden of laden buiten het toegelaten temperatuurbereik kan de accu vernielen en het brandgevaar verhogen.

6) Service

a) Laat uw elektrisch gereedschap uitsluitend door gekwalificeerd, vakkundig geschoold personeel en enkel met originele reserveonderdelen repareren.

Daardoor wordt verzekerd dat de veiligheid van het elektrische gereedschap in stand gehouden wordt.

b) Verricht nooit onderhoud aan beschadigde accu's.

Alle onderhoud aan accu's zou alleen door de fabrikant of een geautoriseerde serviceorganisatie moeten worden verricht.

Verdere veiligheidsmaatregelen



Waarschuwing! Bij het zagen of schuren kan stof ontstaan dat

gevaarlijk is voor de gezondheid (bijv. van materialen zoals loodhoudende verven, materiaal dat asbest bevat, metalen of enkele houtsoorten), die voor de gebruiker of personen die zich in de buurt bevinden een risico kunnen opleveren. Zorg voor een goede ventilatie van de werkplek. Draag steeds een veiligheidsbril, beschermende handschoenen en een stofmasker. Sluit een stofafzuigvoorziening aan.

1) SPECIALE VEILIGHEIDS-INSTRUCTIES VOOR HET ACCU-COMBIAPPARAAT

- **Gebruik met het apparaat meegeleverde extra handgrepen.** Verlies van de controle kan verwondingen tot gevolg hebben.
- **Houd het elektrische gereedschap vast aan de geïsoleerde grijpvlakken als u werkzaamheden uitvoert waarbij het gebruikte werktuig of de schroef verborgen elektri-**

sche leidingen kan raken.

Het contact met een leiding die onder spanning staat, kan ook metalen onderdelen van het apparaat onder spanning zetten en een elektrische schok veroorzaken.

- **Gebruik geschikte detectoren om verborgen nutsleidingen op te sporen of vraag het plaatselijke nutsbedrijf om raad.** Contact met elektrische leidingen kan leiden tot een elektrische schok en brand, contact van een gasleiding kan leiden tot een ontploffing. Beschadiging van een waterleiding kan leiden tot materiële schade en een elektrische schok.
- **Zet het werkstuk veilig vast.** Het is veiliger om het werkstuk met spaninrichtingen of een bankschroef vast te zetten, dan het met de hand vast te houden.
- **Wees voorzichtig bij de hantering van werktuigen zoals zagen, schaven en boren.** Deze zijn scherp, er bestaat het risico op verwondingen.
- **Draag beschermende handschoenen wanneer de accessoires vervangt.** Zo vermijdt u verwondingen, wanneer het accessoire na gebruik heet is.

2) SPECIALE VEILIGHEIDSINSTRUCTIES BIJ HET ZAGEN

- **Houd de handen weg uit het zaagbereik. Kom niet met de handen onder het werkstuk. Ga bij de zaagwerkzaamheden altijd zijdelings ten opzichte van de zaag staan.** Bij contact met het zaagblad bestaat een risico op verwondingen.
- **Voer het elektrische gereedschap alleen ingeschakeld tegen het werkstuk aan.** Er bestaat een risico op een terugslag, wanneer het gebruikte zaagblad scheef in het werkstuk komt te zitten.
- **Let erop dat de voetplaat bij het zagen altijd tegen het werkstuk aanligt.** Het zaagblad kan anders scheef komen te zitten waardoor de controle over het elektrische gereedschap verloren kan gaan.
- **Schakel na beëindiging van de handeling het elektrische gereedschap uit en trek het zaagblad pas uit de snede, zodra het tot stilstand is gekomen.** Zo vermijdt u een terugslag en kunt u het elektrische gereedschap veilig wegleggen.

- **Gebruik alleen onbeschadigde zaagbladen zonder onregelmatigheden.** Verbogen of botte zaagbladen kunnen breken, de zaagsnede negatief beïnvloeden of een terugslag veroorzaken.
 - **Rem na het uitschakelen het zaagblad niet af door zijdelings tegendruk uit te oefenen.** Het zaagblad kan beschadigd raken, breken of een terugslag veroorzaken.
 - **Span het materiaal goed vast. Ondersteun het werkstuk niet met de hand of voet. Raak met de lopende zaag geen voorwerpen of de grond aan.** Er bestaat een risico op een terugslag.
 - **Houd het elektrische gereedschap bij het werk met beide handen vast en zorg ervoor dat u stevig en veilig staat.** Het elektrische gereedschap moet veilig met twee handen worden geleid.
 - **Wacht tot het elektrisch werktuig tot stilstand is gekomen alvorens het weg te leggen.** Het zaagblad kan anders scheef komen te zitten waardoor de controle over het elektrische gereedschap verloren kan gaan.
 - **Schakel het apparaat meteen uit als het geplaatste zaagblad scheef trekt of vastslaat. Spreid de zaagsnede en trek het zaagblad er voorzichtig uit.** De controle over het elektrische gereedschap kan verloren gaan.
- ### 3) SPECIALE VEILIGHEIDSINSTRUCTIES BIJ HET SLIJPEN EN HET ZAGEN
- **Gebruik het elektrisch gereedschap alleen voor het droog schuren. Schaaf geen vochtige materialen.** Het indringen van water in een elektrisch apparaat verhoogt het risico op een elektrische schok.
 - **Vermijd een oververhitting van het materiaal dat je wilt schuren en de schuurmachine.** Er bestaat brandgevaar.
 - **Het werkstuk wordt heet bij het schuren. De bewerkte plaats niet aanraken, laat het afkoelen.** Er bestaat gevaar voor brandwonden. Gebruik geen koelmiddel of iets dergelijks.
 - **Maak steeds het stofreservoir leeg tijdens een werkpauze.** Schuurstof in de stofzak, microfilter, papieren zak

(of in de filterzak of filter van de stofzuiger) kan automatisch in brand vliegen in ongunstige omstandigheden, zoals een vonkenregen bij het schuren van metalen. Een bijzonder risico bestaat wanneer het schuurstof vermengd is met lak-, polyurethaanresten of andere chemische stoffen en het materiaal dat u hebt geschuurd na langdurig werken heet is geworden.

4) RESTRISICO'S

Ook als u dit elektrische gereedschap zoals voorgeschreven bedient, blijven er altijd restrisico's bestaan. Volgende gevaren kunnen zich in verband met de constructiewijze en uitvoering van dit elektrische gereedschap voordoen:

- a) Schade aan de longen, indien geen geschikt stofmasker wordt gedragen;
- b) Snijdwonden
- c) Gehoorschade indien er geen geschikte gehoorbescherming gedragen wordt.
- d) Schade aan de ogen als geen geschikte oogbescherming wordt gedragen.
- e) Schade aan de gezondheid, die van hand-/armtrillingen het gevolg zijn indien het apparaat

gedurende een langere periode gebruikt wordt of niet zoals reglementair voorgeschreven beheerd en onderhouden wordt.



Waarschuwing! Dit elektrische gereedschap produceert tijdens de werking een elektromagnetisch veld. Dit veld kan in bepaalde omstandigheden actieve of passieve medische implantaten in negatieve zin beïnvloeden. Om het gevaar voor ernstige of dodelijke verwondingen te verminderen, adviseren wij personen met medische implantaten, hun arts en de fabrikant van het medische implantaat te raadplegen voordat de machine bediend wordt.



Neem de veiligheids- en acculaad instructies in acht die vermeld staan in de gebruiksaanwijzing van uw accu en van de lader van de reeks Parkside X 20 V TEAM.

Ingebruikname

Accu opladen



Zorg ervoor dat de omgevingstemperatuur tijdens het laden niet hoger ligt dan 50 °C en niet lager ligt dan 0 °C.



Stel de accu niet gedurende lange tijd bloot aan bezonning en leg ze niet op radiatoren (max. 50 °C).



Laat een opgewarmde accu eerst afkoelen voordat u hem oplaadt.



De oplaadtijd is ongeveer 1 uur (PAP 20 A1) of 2 uur (PAP 20 A3).

1. Neem indien nodig de accu (9) uit het apparaat.
2. Sluit de lader (14) aan op een stopcontact.
3. Schuif de accu (9) in de laadschacht van de lader (14).
4. Trek de accu (9) uit de lader (14).
5. Na het laden, koppelt u de lader (14) los van het elektriciteitsnet.

Werkinstructies



Drag bij de werkzaamheden met het apparaat geschikte kleding en beschermende uitrusting.

Verzekert u er voor elk gebruik van dat het apparaat in orde is en correct functioneert.

Persoonlijke beschermingsuitrusting en een functioneel apparaat verlagen het risico op letsel en ongelukken.



Zorg ervoor dat de omgevingstemperatuur tijdens het werken niet hoger ligt dan 45 °C en niet lager ligt dan -20 °C.



Drag een gehoorbescherming.



Bediening

Accessoires van het apparaat vervangen

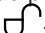


Beveilig het apparaat tegen inschakeling (zie "In-/uitschakelen") of neem de accu uit het apparaat. Bij per ongeluk inschakelen van het apparaat bestaat een risico op letsel.




Drag beschermende handschoenen. Na gebruik kan het accessoire heet zijn geworden.

Accessoire verwijderen

1. Schuif de ontgrendelhendel (5) tot aan de aanslag in de positie en houd hem in deze positie .
2. Trek het ontgrendelde accessoire eraf (4/16/22/26).

Accessoire plaatsen

3. Schuif het accessoire (4/16/22/26) langs de geleidingsrail in de motorunit (6). Hij klikt hoorbaar vast.
4. Laat de ontgrendelhendel (5) terug in de positie  terugglijden.
5. Controleer of het accessoire vastzit door eraan te trekken.

In-/uitschakelen

1. **Inschakelen:** Druk op de aan/uit schakelaar (A 10).
Met de aan/uit schakelaar (A 10) kunt u het toerental traploos regelen.
Lichte druk: laag toerental.
Grotere druk: hoger toerental.
2. **Uitschakelen:** Laat de aan/uit schakelaar (A 10) los.
Als u de draairichtingsschakelaar (A 7) in de middelste positie beweegt, is het apparaat tegen inschakelen beveiligd.

C Motorunit met schroefboormachine-opzetstuk PKGA1

Verandering van werktuig

 **Beveilig het apparaat tegen inschakelen (zie "in-/uitschakelen"). Bij per ongeluk inschakelen van het apparaat bestaat een risico op letsel.**

1. Draai de snelspanboorhouder (1) volgens de wijzers van de klok open, tot de boorhouderopening groot genoeg is om het werktuig erin te plaatsen.
2. Schuif het werktuig zo ver mogelijk in de snelspanboorhouder (1).
3. Draai de snelspanboorhouder (1) volgens de wijzers van de klok om het werktuig vast te klemmen.
4. Als u het werktuig opnieuw wilt verwijderen, draait u de snelspanboorhouder (1) open en trekt het werktuig eruit.

Schakelen






Apparaat voor gangwissel stoppen.

1. Wacht tot het apparaat tot stilstand is gekomen.
2. Schuif de keuzeschakelaar voor de gang (A 3) in de gewenste positie:
1: ingesteld laag toerental.
2: ingesteld hoog toerental.

Draairichting instellen

Met de draairichtingsschakelaar kunt u de draairichting van het apparaat wijzigen.


1. Wacht tot het apparaat tot stilstand is gekomen.
2. Schuif de draairichtingsschakelaar (7) in de gewenste positie:
Rechtsloop  : voor het boren en indraaien van schroeven.
Linksloop  : voor het losmaken van schroeven.
3. Als u de draairichtingsschakelaar (7) in de middelste positie beweegt, is het apparaat tegen inschakelen beveiligd.

 De draairichtingsschakelaar mag slechts worden gebruikt als het apparaat stil staat!

Instelling van het draaimoment

U kunt het maximale draaimoment vooraf instellen. De draaimomenttrappen zijn gemarkeerd met 1-19+ .

1. Wacht tot het apparaat tot stilstand is gekomen.
2. Kies het gewenste draaimoment door draaien aan de instelring (2).
Schroeven: Stand 1 - 19
Boren: Niveau 
3. Begin bij een kleinere draaimomentstand en verhoog deze indien nodig.

 De instelring voor het draaimoment mag slechts worden gebruikt als het apparaat stil staat!

 Het noodzakelijke draaimoment is afhankelijk:


- van de soort en hardheid van het te bewerken materiaal;
- van de soort en de lengte van de gebruikte schroeven.

Motorunit met opzetstuk voor multifunctionele schuurmachine PKGA2

 **Beveilig het apparaat tegen inschakelen (zie „in-/uitschakelen“). Bij per ongeluk inschakelen van het apparaat bestaat een risico op letsel.**

 Draag tijdens schuurwerkzaamheden een stofmasker.

Schuurpapierblad aanbrengen/verwijderen

De schuurplaat ( 21) is uitgerust met een klittenband zodat het schuurpapierblad snel kan worden aangebracht.


Schuurpapierblad aanbrengen

1. Druk het schuurpapierblad (23) gelijkmatig op de schuurplaat (21). Let op de dekkingsgelijkheid van de gaten in het schuurpapierblad met de openingen van de schuurplaat.
Schuurpapierblad verwijderen
2. Trek het schuurpapierblad (23) van de schuurplaat (21).

Stofafzuigvoorziening aansluiten

Met de aansluiting van een stofafzuigvoorziening kunt u de hoeveelheid stof bij het schuren reduceren.

1. Schuif de adapter (24) tot aan de aanslag in de opening van het multischuur-accessoire (22).
2. Sluit de zuigslang van een stofzuiger aan op de adapter (24).

 U kunt de zuigslang van een stofzuiger eventueel ook zonder reducerstuk (25) op de adapter (24) aansluiten.

Schuren

- Gebruik bij het schuren met het opzetstuk voor de multifunctionele schuurmachine een stofafzuigvoorziening.
- Voer het apparaat ingeschakeld tegen het werkstuk aan.
- Maak de schuurpapierplaat schoon, alvorens het schuurblad te plaatsen.
- Werk uitsluitend met perfecte schuurpapierbladen zodat goede schuurresultaten worden verkregen.
- Werk met geringe en gelijkmatige persdruk. Zo spaart u het apparaat en het schuurpapierblad.
- Schuur geen verschillende materialen (bijv. metaal en daarna hout) met hetzelfde schuurpapierblad.

Keuze van het schuurpapierblad

Korrelgrootte P	Toepassing
P 60	voor het vooraf schuren van ruwe houten oppervlakken
P 80 P 120	voor het vlaklijpen
P 240	voor het fijn schuren van oppervlakken die van een grondverf voorzien of gelakt zijn

E Motorunit voor alleszaagopzetstuk PKGA3

Zaagblad monteren/vervangen



Beveilig het apparaat tegen inschakelen (zie "in-/uitschakelen"). Bij per ongeluk inschakelen van het apparaat bestaat een risico op letsel.



Draag handschoenen bij handelingen met het zaagblad. Zo vermijdt u snijwonden.



Let op: letselgevaar!

- Gebruik geen botte, verbogen of anderszins beschadigde zaagbladen.
- Plaats altijd het juiste, passende zaagblad.



Een overzicht van de geschikte zaagbladen vindt u onder "Reserveonderdelen/Accessoires".

Zaagblad monteren:

1. Schuif de handel (18) voor de ontgrenzeling van het zaagblad tot aan de aanslag naar boven. Plaats de schacht van het zaagblad (19/20) in de gleuf van de zaagbladhouder.
2. Draai ter vergrendeling de hendel (18) los, hij draait terug in de uitgangspositie.
3. Controleer of het zaagblad vastzit door eraan te trekken.

Zaagblad uitnemen:

4. Schuif de hendel (18) voor de ontgrenzeling van het zaagblad tot aan de aanslag naar boven en trek het zaagblad uit de zaagbladhouder.



Voor bepaalde werkzaamheden kan het zaagblad ook 180° gedraaid worden geplaatst.

Alleszaag bedienen

1. Let op dat het apparaat niet in contact is met het werkstuk, alvorens het in te schakelen.
2. Schakel het apparaat in.
Met de aan/uit-schakelaar (A 10) kunt u het toerental traploos regelen.
Lichte druk: laag toerental.
Grotere druk: hoger toerental.
De aan/uit-schakelaar laat zich niet vastzetten.
3. Zet de voetplaat (A 17) tegen het werkstuk aan.
4. Zaag met een gelijkmatig aanzettende beweging.
5. Neem na de bewerking het zaagblad uit de zaagsnede en schakel dan pas het apparaat uit.

Zagen



Draag oogbescherming.

- Gebruik alleen onbeschadigde zaagbladen zonder onregelmatigheden. Gebruik voor de metaalbewerking alleen metalen zaagbladen.
- Zorg dat u stabiel staat en houd het apparaat met beide handen goed vast en houd het op voldoende afstand van uw lichaam.
- Controleer voor het zagen het werkstuk op verborgen vreemde voorwerpen zoals spijkers en schroeven. Verwijder deze.
- Insteekzaagsnedes mogen alleen in zachte materialen zoals hout of gipskarton worden uitgevoerd.

Keuze van het zaagblad

Houtzaagblad	voor hout, kunststof, gipskarton
Metaalzaagblad	voor platen, profielen en buizen
Insteekzaagblad	voor zachte materialen zoals hout of gipskarton

F

Motorunit met multifunctioneel werktuig PKGA4



Draag tijdens schuurwerkzaamheden een stofmasker.

Verandering van werktuig



Beveilig het apparaat tegen inschakelen (zie "in-/uitschakelen"). Bij per ongeluk in-

schakelen van het apparaat bestaat een risico op letsel.



Zorg ervoor dat de werktuighouder (29) stevig vastgedraaid is, om alle meegeleverde werktuigen (30/32/33) veilig te kunnen monteren en gebruiken

1. Schuif de hendel (27) voor de ontgrendeling van het werktuig aan de aanslag naar achteren.
2. Plaats het gewenste werktuig (30/32/33) onder de werktuighouder (29) op de bevestigingsstift (28). Draai indien nodig de ontgrendelde werktuighouder (29) zo ver eruit, dat u het gewenste werktuig (30/32/33) op de bevestigingsstift (28) kunt zetten. Er zijn 12 verschillende posities mogelijk.
3. Draai indien nodig de werktuighouder weer vast.
4. Klap de hendel (27) voor de ontgrendeling van het werktuig opnieuw naar voren. De werktuighouder is met het werktuig gefixeerd.

Schuurpapierblad aanbrengen/verwijderen

De deltaschuurplaat (30) is uitgerust met een klittenband zodat het schuurpapierblad snel kan worden aangebracht.

Schuurpapierblad aanbrengen

1. Druk het schuurpapierblad (31) gelijkmatig op de deltaschuurplaat (30). Let op de dekkingsgelijkheid van de gaten in het schuurpapierblad met de openingen van de schuurplaat.

Schuurpapierblad verwijderen

2. Trek het schuurpapierblad (31) van de deltaschuurplaat (30).

Schuren

- Gebruik bij het schuren met het opzetstuk voor de multifunctionele schuurmachine een stofafzuigvoorziening.
- Voer het apparaat ingeschakeld tegen het werkstuk aan.
- Maak de schuurpapierplaat schoon, alvorens het schuurblad te plaatsen.
- Werk uitsluitend met perfecte schuurpapierbladen zodat goede schuurresultaten worden verkregen.
- Werk met geringe en gelijkmatige persdruk. Zo spaart u het apparaat en het schuurpapierblad.
- Schuur geen verschillende materialen (bijv. metaal en daarna hout) met hetzelfde schuurpapierblad.

Keuze van het schuurpapierblad

Korrelgrootte P	Toepassing
P 60	voor het vooraf schuren van ruwe houten oppervlakken
P 80 P 120	voor het vlaklijpen
P 240	voor het fijn schuren van oppervlakken die van een grondverf voorzien of gelakt zijn

Schaven

- Kies bij het schaven een hoog toerental.
- Werk met geringe persdruk en in een vlakke hoek zodat het onderliggende materiaal niet wordt beschadigd.

Reiniging en onderhoud



Laat onderhoudswerkzaamheden die niet in deze handleiding worden beschreven uitvoeren door ons servicecenter. Gebruik enkel originele onderdelen.



Schakel het apparaat uit en haal voor alle werkzaamheden aan het apparaat en voor vervoer van het apparaat de accu eruit.

Voer de volgende onderhouds- en reinigingswerken regelmatig uit. Dan bent u zeker van een lang en betrouwbaar gebruik.

Reiniging



Het water mag noch met water afgespoten, noch in water gelegd worden. Het gevaar voor een elektrische schok bestaat!

- Houd ventilatiesleuven, motorhuis en handgrepen van het apparaat netjes. Gebruik daarvoor een vochtig doekje of een borstel.
Gebruik geen reinigings- c.q. oplosmiddelen. U zou het apparaat daarmee onherstelbaar kunnen beschadigen.

Onderhoud

- Het apparaat is vrij van onderhoud.

Bewaren

- Bewaar het apparaat in de bijgeleverde mesbescherming droog en buiten het bereik van kinderen.
- Bewaar de accu bij een temperatuur van 0 °C tot 45 °C. Vermijd tijdens de opslag extreme koude of hitte opdat de accu niet aan vermogen inboet.

Verwerking en milieubescherming

Neem de accu uit het toestel en breng het toestel, de accu, de accessoires en de verpakking naar een milieuvriendelijke recycling.



Machines horen niet bij huishoudelijk afval thuis.

- Haal de batterij uit het apparaat voordat u het apparaat afvoert.
- Lever uw apparaat in bij een recyclepunt. De gebruikte kunststof en metalen delen kunnen per soort worden gescheiden en zo geschikt worden gemaakt voor hergebruik. Voor vragen hieromtrent kunt u terecht bij ons servicecenter.
- De afvalverwijdering van uw defecte ingezonden apparaten voeren wij gratis door.

Garantie

Geachte cliënte, geachte klant,
U krijgt op dit apparaat 3 jaar garantie, te rekenen vanaf de datum van aankoop. Ingeval van gebreken aan dit product heeft u tegenover de verkoper van het product wettelijke rechten. Deze wettelijke rechten worden door onze hierna beschreven garantie niet beperkt.

Garantievoorwaarden

De garantietermijn begint met de datum van aankoop. Gelieve de originele kassabon goed te bewaren. Dit document wordt als bewijs van de aankoop benodigd. Indien er zich binnen drie jaar, te rekenen vanaf de datum van aankoop van dit product, een materiaal- of fabricagefout voordoet, wordt het product door ons – naar onze keuze – voor u gratis gerepareerd of vervangen. Deze garantievergoeding stelt voorop dat binnen de termijn van drie jaar het defecte apparaat en het bewijs van aankoop (kassabon) voorgelegd en dat schriftelijk kort beschreven wordt, waarin het gebrek bestaat en wanneer het zich voorgedaan heeft.

Als het defect door onze garantie gedekt is, krijgt u het gerepareerde of een nieuw product terug. Met herstelling of uitwisseling van het product begint er geen nieuwe garantieperiode.

Garantieperiode en wettelijke kwaliteitsgarantie

De garantieperiode wordt door de garantievergoeding niet verlengd. Dit geldt ook voor vervangen en gerepareerde onderdelen. Eventueel al bij de aankoop bestaande beschadigingen en gebreken moeten onmiddellijk na het uitpakken gemeld worden. Na het verstrijken van de

garantieperiode tot stand komende reparaties worden tegen verplichte betaling van de kosten uitgevoerd.

Omvang van de garantie

Het apparaat werd volgens strikte kwaliteitsrichtlijnen zorgvuldig geproduceerd en vóór aflevering nauwgezet getest.

De garantievergoeding geldt voor materiaal- of fabricagefouten. Deze garantie is niet van toepassing op productonderdelen, die aan een normale slijtage blootgesteld zijn en daarom als aan slijtage onderhevige onderdelen beschouwd kunnen worden (b.v. werktuig, accu) of op beschadigingen aan breekbare onderdelen (b.v. schakelaars). Deze garantie valt weg wanneer het product beschadigd, niet oordeelkundig gebruikt of niet onderhouden werd. Voor een vakkundig gebruik van het product dienen alle in de gebruiksaanwijzing vermelde aanwijzingen nauwgezet in acht genomen te worden. Gebruiksdoeleinden en handelingen, die in de gebruiksaanwijzing afgeraden worden of waarvoor gewaarschuwd wordt, dienen onvoorwaardelijk vermeden te worden.

Het product is uitsluitend voor het privé- en niet voor het commerciële gebruik bestemd. Bij een verkeerde of onoordeelkundige behandeling, toepassing van geweld en bij ingrepen, die niet door het door ons geautoriseerde servicefiliaal doorgevoerd werden, valt de garantie weg.

Afhandeling ingeval van garantie

Gelieve aan de volgende aanwijzingen gevolg te geven om een snelle behandeling van uw verzoek te garanderen:

- Gelieve voor alle aanvragen de kassabon en het artikelnummer (IAN 315586) als bewijs van de aankoop klaar te houden.

- Gelieve het artikelnummer uit het typeplaatje, een gravering, op de voorpagina van uw handleiding (onderaan links) of als sticker aan de achter- of onderzijde af te leiden.
- Indien er zich functiefouten of andere gebreken voordien, contacteert u in eerste instantie de hierna vernoemde serviceafdeling **telefonisch** of per **e-mail**. U krijgt dan bijkomende informatie over de afhandeling van uw klacht.
- Een als defect geregistreerd product kunt u, na overleg met onze klantenservice, mits toevoeging van het bewijs van aankoop (kassabon) en de vermelding, waarin het gebrek bestaat en wanneer het zich voorgedaan heeft, voor u franco naar het u medegedeelde serviceadres zenden. Om problemen bij de acceptatie en extra kosten te vermijden, maakt u onvoorwaardelijk uitsluitend gebruik van het adres, dat u medegedeeld wordt. Zorg ervoor dat de verzending niet ongefrankeerd, als volumegoed, per expresse of via een andere speciale verzendingswijze plaatsvindt. Gelieve het apparaat met inbegrip van alle bij de aankoop bijgeleverde accessoires in te zenden en voor een voldoende veilige transportverpakking te zorgen.

Reparatieservice

U kunt reparaties, die niet onder de garantie vallen, tegen berekening door ons servicefiliaal laten doorvoeren. Zij maakt graag voor u een kostenraming op. Wij kunnen uitsluitend apparaten behandelen, die voldoende verpakt en gefrankeerd ingezonden werden.

Opgelet: Gelieve uw apparaat gereinigd en met een aanwijzing op het defect naar ons servicefiliaal te zenden.

Ongefrankeerd – als volumegoed, per expresse of via een andere speciale verzendingswijze – ingezonden apparaten worden niet geaccepteerd.

De afvalverwerking van uw defecte ingezonden apparaten voeren wij gratis door.

Service-Center

NL **Service Nederland**
Tel.: 0900 0400223
(0,10 EUR/Min.)
E-Mail: grizzly@lidl.nl
IAN 315586

Importeur

Gelieve in acht te nemen dat het volgende adres geen serviceadres is. Contacteer in eerste instantie het hoger vermelde servicecenter.

Grizzly Tools GmbH & Co. KG

Stockstädter Straße 20
DE-63762 Großostheim
DUITSLAND
www.grizzly-service.eu

Reserveonderdelen/Accessoires

Reserveonderdelen en accessoires verkrijgt u op
www.grizzly-service.eu

Indien u geen Internet hebt, neem dan telefonisch contact op met het Service-Center (zie pagina 25). Hou de onderstaande bestelnummers klaar."

Pos. Gebruiks- aanwijzing	Pos. Explosiete kening	Benaming	Artikelnr.
A 4	PKGA1	Schroefboormachine-opzetstuk	91104151
A 16	PKGA3	Alleszaagopzetstuk	91104153
A 19		Metaalzaagblad (HSS 150 mm/18 TPI*)	13800222
A 20		Houtzaagblad (HCS 150 mm/6 TPI*)	13800221
A 22	PKGA2	Opzetstuk voor multifunctionele schuurmachine	91104154
A 23	PKGA2-7	Schuurpapierbladen (Opzetstuk voor multifunctionele schuurmachine) (2 x P 60, 2 x P 120, 1 x P 240**)	30211066
A 24	PKGA2-9	Adapter voor de stofafzuiging	91104150
A 26	PKGA4	Opzetstuk voor multifunctioneel apparaat	91104158
A 30		Deltaschuurplaat	91104159
A 31		Schuurpapierbladen voor Deltaschuurplaat (1 x P 60, 1 x P 80, 1 x P 120**)	30211067
A 32		Schaaf	30220082
A 33		Insteekzaagblad	30220083

* HSS = High Speed Steel

HCS = High Carbon Steel, staal met hoog koolstofgehalte

TPI = Teeth per inch, aantal tanden per 2,54 cm

**P = Korrelgrootte

Ook verkrijgbaar:

Accu PAP 20 A1, 2,0 Ah 80001166

Accu PAP 20 A3, 4,0 Ah 80001168

Lader PLG 20 A1, EU 80001313

Lader PLG 20 A1, UK 80001314



Andere toebehoren zijn verkrijgbaar in de handel voor elk gebruiksdoeleinde.

Foutmeldingen

Probleem	Mogelijke oorzaak	Foutherstel
Apparaat start niet	Accu (A 9) leeg	Accu opladen (aparte gebruiksaanwijzing voor accu en lader raadplegen)
	Accu (A 9) niet geplaatst	Accu plaatsen (aparte gebruiksaanwijzing voor accu en lader raadplegen)
	Aan-/uitschakelaar (A 10) defect	Reparatie door service-center
Apparaat werkt met onderbrekingen	Intern loszittend contact	Reparatie door service-center
	Aan-/uitschakelaar (A 10) defect	
Werktuig beweegt niet, hoewel motor draait	Accessoire of werktuig niet correct gemonteerd	Accessoire of werktuig correct monteren (zie „Bediening“)
Gering vermogen van het apparaat	Werktuig is ongeschikt voor het te bewerken werkstuk	Geschikt werktuig plaatsen
	Werktuig stomp of versleten	Nieuw werktuig plaatsen
	Verkeerde snelheid	Snelheid aanpassen
	Gering accuvermogen	Accu (A 9) opladen (aparte gebruiksaanwijzing voor accu en lader raadplegen)
Werktuig slijt snel af	Werktuig is ongeschikt voor het te bewerken werkstuk	Geschikt werktuig plaatsen (zie „Bediening“)
	teveel druk uitgeoefend	Druk verlagen
	Snelheid te hoog	Snelheid verlagen

Inhalt

Einleitung	28
Bestimmungsgemäße Verwendung	28
Allgemeine Beschreibung	29
Lieferumfang.....	29
Übersicht	29
Technische Daten	30
Sicherheitshinweise	31
Symbole und Bildzeichen	31
Allgemeine Sicherheitshinweise für Elektrowerkzeuge	32
Weiterführende Sicherheitshinweise ..	37
Inbetriebnahme	41
Akku aufladen	41
Arbeitshinweise	41
Bedienung	41
Geräteaufsätze wechseln	41
Ein-/Ausschalten	42
Motoreinheit mit Bohrschraubenaufsatz PKGA1	42
Motoreinheit mit Multischleifer-Aufsatz PKGA2.....	43
Motoreinheit mit Säbelsägen-Aufsatz PKGA3	44
Motoreinheit mit Multifunktionswerkzeug PKGA4	45
Reinigung und Wartung	46
Reinigung.....	47
Wartung	47
Lagerung	47
Entsorgung/Umweltschutz	47
Garantie	48
Reparatur-Service	49
Service-Center	49
Importeur	49
Ersatzteile/Zubehör	50
Fehlersuche	51
Original EG-Konformitätserklärung	53
Explosionszeichnungen	55-57

Einleitung

Herzlichen Glückwunsch zum Kauf Ihres neuen Gerätes. Sie haben sich damit für ein hochwertiges Gerät entschieden. Dieses Gerät wurde während der Produktion auf Qualität geprüft und einer Endkontrolle unterzogen. Die Funktionsfähigkeit Ihres Gerätes ist somit sichergestellt.



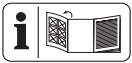
Die Betriebsanleitung ist Bestandteil dieses Gerätes. Sie enthält wichtige Hinweise für Sicherheit, Gebrauch und Entsorgung. Machen Sie sich vor der Benutzung des Gerätes mit allen Bedien- und Sicherheitshinweisen vertraut. Benutzen Sie das Gerät nur wie beschrieben und für die angegebenen Einsatzbereiche. Bewahren Sie die Betriebsanleitung gut auf und händigen Sie alle Unterlagen bei Weitergabe des Gerätes an Dritte mit aus.

Bestimmungsgemäße Verwendung

Das Gerät ist zum Eindrehen und Lösen von Schrauben, sowie zum Bohren in Holz, Metall oder Kunststoff vorgesehen. Die Aufsatzwerkzeuge sind zum Schleifen, Sägen und Schaben vorgesehen. Dieses Gerät ist nicht zur gewerblichen Nutzung geeignet. Jede andere Verwendung, die in dieser Anleitung nicht ausdrücklich zugelassen wird, kann zu Schäden am Gerät führen und eine ernsthafte Gefahr für den Benutzer darstellen. Das Gerät ist zum Gebrauch durch Erwachsene bestimmt. Jugendliche über 16 Jahre dürfen das Gerät nur unter Aufsicht benutzen. Der Hersteller haftet nicht für Schäden, die durch bestimmungswidrigen Gebrauch oder falsche Bedienung verursacht wurden.

Das Gerät ist Teil der Serie Parkside X 20 V TEAM und kann mit Akkus der X 20 V TEAM Serie betrieben werden. Die Akkus dürfen nur mit Ladegeräten der Serie Parkside X 20 V TEAM geladen werden.

Allgemeine Beschreibung



Die Abbildung der wichtigsten Funktionsteile finden Sie auf den Ausklappseiten.

Lieferumfang

Packen Sie das Gerät aus und kontrollieren Sie, ob es vollständig ist:

- Motoreinheit und Bohrschrauberaufsatz
- Säbelsägen-Aufsatz
- Multischleifer-Aufsatz
- Multifunktionsgerät-Aufsatz
- Zubehör Bohrschrauberaufsatz
 - 6 Bohrerbits (1,5/2/3/4/5/6 mm)
 - 6 Schrauberbits, 50 mm
 - Bithalter
- Zubehör Säbelsägen-Aufsatz
 - Holz-Sägeblatt (HCS150/6TPI)
 - Metall-Sägeblatt (HSS150/18TPI)
- Zubehör Multischleifer-Aufsatz
 - 5 Schleifblätter (2 x P* 60, 2 x P 120, 1 x P 240)
- Zubehör Multifunktionsgerät-Aufsatz
 - Tauchsägeblatt
 - Schabmesser
 - Delta-Schleifplatte mit 3 Schleifblättern (1 x P* 60, 1 x P 80, 1 x P 120)
- Akku
- Ladegerät
- Aufbewahrungskoffer
- Betriebsanleitung

*P = Körnung

Übersicht

- | | |
|----------|---|
| A | <ol style="list-style-type: none"> 1 Schnellspannbohrfutter 2 Drehmomenteinstellung 3 Gang-Wahlschalter 4 Bohrschrauberaufsatz PKGA1 5 Entriegelungshebel für Geräteaufsatz 6 Motoreinheit 7 Drehrichtungsschalter 8 Griff 9 Akku 10 Ein-/Ausschalter 11 Bithalter 12 Schrauberbits, 50 mm 6-teilig 13 Bohrerbits 6-teilig 14 Ladegerät 15 Aufbewahrungskoffer 16 Säbelsägen-Aufsatz PKGA3 17 Fußplatte 18 Hebel für Sägeblattentriegelung 19 Metall-Sägeblatt 20 Holz-Sägeblatt 21 Schleifplatte 22 Multischleifer-Aufsatz PKGA2 23 5 Schleifblätter 24 Adapter für die Staubabsaugung 25 Reduzierstück 26 Multifunktionsgerät-Aufsatz PKGA4 27 Hebel für Werkzeugentriegelung 28 Aufnahmedorne 29 Werkzeughalter 30 Delta-Schleifplatte 31 3 Schleifblätter 32 Schabmesser 33 Tauchsägeblatt |
|----------|---|

Technische Daten

4-in-1-Akku-Kombigerät PKGA 20-Li B1

Motorspannung 20 V==
 Leerlaufdrehzahl (n_0) 21000 min⁻¹


Motoreinheit

mit Bohrschraubenaufsatz PKGA1

Leerlaufdrehzahl (n_0) ..0 - 400/0 - 1350 min⁻¹
 Drehmoment max. 25 Nm
 Spannweite-Bohrfutter 1,0 - 10 mm
 Bohrdurchmesser
 für Holz max. 10 mm
 für Stahl max. 8 mm
 Gewicht (ohne Ladegerät) ca. 1,5 kg
 Schalldruckpegel
 (L_{pA}) 83,7 dB(A), K_{pA} = 3 dB
 Schalleistungspegel
 (L_{WA}) 94,7 dB(A), K_{WA} = 3 dB
 Vibration (a_h)
 Bohren in Metall 1,322 m/s²
 im Leerlauf 1,531 m/s²
 K = 1,5 m/s²


Motoreinheit

mit Multischleifer-Aufsatz PKGA2

Schwingzahl (Leerlauf) (n_0) ..0 - 9000 min⁻¹
 Schleifpapier  138 x 97 mm
 Gewicht (ohne Ladegerät) ca. 1,4 kg
 Schalldruckpegel
 (L_{pA}) 88,6 dB(A), K_{pA} = 3 dB
 Schalleistungspegel
 (L_{WA}) 99,6 dB(A), K_{WA} = 3 dB
 Vibration (a_h) 4,572 m/s², K = 1,5 m/s²

Motoreinheit

mit Säbelsägen-Aufsatz PKGA3

Hubzahl (Leerlauf) (n_0) 0 - 3200 min⁻¹
 Hublänge  22 mm
 Gewicht (ohne Ladegerät) ca. 1,8 kg
 Schalldruckpegel
 (L_{pA}) 89,3 dB(A), K_{pA} = 3 dB

Schalleistungspegel

(L_{WA}) 100,3 dB(A), K_{WA} = 3 dB
 Vibration (a_h)
 Sägen von Brettern 12,395 m/s²
 Sägen von Holzbalken 12,392 m/s²
 K = 1,5 m/s²

Motoreinheit mit

Multifunktionsgerät-Aufsatz PKGA4

Schwingzahl (Leerlauf) (n_0) ..0 - 20000 min⁻¹
 Oszillationswinkel 3,0°
 Gewicht (ohne Ladegerät) ca. 1,4 kg
 Schalldruckpegel
 (L_{pA}) 84,8 dB(A), K_{pA} = 3 dB
 Schalleistungspegel
 (L_{WA}) 95,8 dB(A), K_{WA} = 3 dB
 Vibration (a_h) 4,229 m/s², K = 1,5 m/s²

Der angegebene Schwingungsemissionswert ist nach einem genormten Prüfverfahren gemessen worden und kann zum Vergleich eines Elektrowerkzeugs mit einem anderen verwendet werden.

Der angegebene Schwingungsemissionswert kann auch zu einer einleitenden Einschätzung der Aussetzung verwendet werden.



Warnung:

Der Schwingungsemissionswert kann sich während der tatsächlichen Benutzung des Elektrowerkzeugs von dem Angabewert unterscheiden, abhängig von der Art und Weise, in der das Elektrowerkzeug verwendet wird. Versuchen Sie, die Belastung durch Vibrationen so gering wie möglich zu halten. Beispielhafte Maßnahmen zur Verringerung der Vibrationsbelastung sind das Tragen von Handschuhen beim Gebrauch des Werkzeugs (ausgenommen:

Betriebsart Bohren) und die Begrenzung der Arbeitszeit. Dabei sind alle Anteile des Betriebszyklus zu berücksichtigen (beispielsweise Zeiten, in denen das Elektrowerkzeug abgeschaltet ist, und solche, in denen es zwar eingeschaltet ist, aber ohne Belastung läuft).

Sicherheitshinweise

Beim Gebrauch des Gerätes sind die Sicherheitshinweise zu beachten.

Symbole und Bildzeichen

Symbole in der Anleitung:



Gefahrenzeichen mit Angaben zur Verhütung von Personen- oder Sachschäden.



Gefahrenzeichen mit Angaben zur Verhütung von Personenschäden durch einen elektrischen Schlag.



Gebotszeichen mit Angaben zur Verhütung von Schäden.



Tragen Sie Schutzhandschuhe.



Tragen Sie Gehörschutz.



Schutzmaske tragen.



Hinweiszeichen mit Informationen zum besseren Umgang mit dem Gerät.

Bildzeichen auf dem Gerät:



Lesen Sie die Bedienungsanleitung aufmerksam durch.



Elektrogeräte gehören nicht in den Hausmüll.



Gerät vor Gangwechsel stoppen.



Verletzungsgefahr durch sich drehendes Werkzeug! Halten Sie Ihre Hände fern.



Das Gerät ist Teil der Serie Parkside X 20 V TEAM

Bildzeichen auf den Sägeblättern:



Tragen Sie Augenschutz.



Zum Sägen von Holz



Zum Sägen von Metall

Allgemeine Sicherheitshinweise für Elektrowerkzeuge



WARNUNG! Lesen Sie alle Sicherheitshinweise, Anweisungen, Bilderungen und technischen Daten, mit denen dieses Elektrowerkzeug versehen ist. Versäumnisse bei der Einhaltung der nachfolgenden Anweisungen und Anweisungen können elektrischen Schlag, Brand und/oder schwere Verletzungen verursachen.

Bewahren Sie alle Sicherheitshinweise und Anweisungen für die Zukunft auf.

Der in den Sicherheitshinweisen verwendete Begriff „Elektrowerkzeug“ bezieht sich auf netzbetriebene Elektrowerkzeuge (mit Netzleitung) oder auf akkubetriebene Elektrowerkzeuge (ohne Netzleitung).

1) Arbeitsplatzsicherheit

a) Halten Sie Ihren Arbeitsbereich sauber und gut beleuchtet. Unordnung oder unbeleuchtete Arbeitsbereiche können zu Unfällen führen.

- b) Arbeiten Sie mit dem Elektrowerkzeug nicht in explosionsgefährdeter Umgebung, in der sich brennbare Flüssigkeiten, Gase oder Stäube befinden.** Elektrowerkzeuge erzeugen Funken, die den Staub oder die Dämpfe entzünden können.
- c) Halten Sie Kinder und andere Personen während der Benutzung des Elektrowerkzeuges fern.** Bei Ablenkung können Sie die Kontrolle über das Elektrowerkzeug verlieren.

2) Elektrische Sicherheit



Vorsicht: So vermeiden Sie Unfälle und Verletzungen durch elektrischen Schlag:

- a) Der Anschlussstecker des Elektrowerkzeuges muss in die Steckdose passen. Der Stecker darf in keiner Weise verändert werden. Verwenden Sie keine Adapterstecker gemeinsam mit schutzgeerdeten Elektrowerkzeugen.** Unveränderte Stecker und passende Steckdosen verringern das Risiko eines elektrischen Schlages.

- b) Vermeiden Sie Körperkontakt mit geerdeten Oberflächen wie von Rohren, Heizungen, Herden und Kühlschränken.** Es besteht ein erhöhtes Risiko durch elektrischen Schlag, wenn Ihr Körper geerdet ist.
- c) Halten Sie das Elektrowerkzeug von Regen oder Nässe fern.** Das Eindringen von Wasser in ein Elektrowerkzeug erhöht das Risiko eines elektrischen Schlages.
- d) Zweckentfremden Sie die Anschlussleitung nicht, um das Elektrowerkzeug zu tragen, aufzuhängen oder um den Stecker aus der Steckdose zu ziehen. Halten Sie die Anschlussleitung fern von Hitze, Öl, scharfen Kanten oder sich bewegenden Geräteteilen.** Beschädigte oder verwickelte Anschlussleitungen erhöhen das Risiko eines elektrischen Schlages.
- e) Wenn Sie mit dem Elektrowerkzeug im Freien arbeiten, verwenden Sie nur Verlängerungsleitungen, die auch für den Außenbereich geeignet sind.** Die Anwendung einer für den Außenbereich geeigneten

Verlängerungsleitung verringert das Risiko eines elektrischen Schlages.

- f) Wenn der Betrieb des Elektrowerkzeuges in feuchter Umgebung nicht vermeidbar ist, verwenden Sie einen Fehlerstromschutzschalter.** Der Einsatz eines Fehlerstromschutzschalters vermindert das Risiko eines elektrischen Schlages.

3) Sicherheit von Personen



Vorsicht: So vermeiden Sie Unfälle und Verletzungen:

- a) Seien Sie aufmerksam, achten Sie darauf, was Sie tun, und gehen Sie mit Vernunft an die Arbeit mit dem Elektrowerkzeug. Benutzen Sie das Elektrowerkzeug nicht, wenn Sie müde sind oder unter Einfluss von Drogen, Alkohol oder Medikamenten stehen.** Ein Moment der Unachtsamkeit beim Gebrauch des Elektrowerkzeugs kann zu ernsthaften Verletzungen führen.
- b) Tragen Sie persönliche Schutzausrüstung und immer eine Schutzbrille.**

Das Tragen persönlicher Schutzausrüstung, wie Staubmaske, rutschfeste Sicherheitsschuhe, Schutzhelm oder Gehörschutz je nach Art und Einsatz des Elektrowerkzeugs, verringert das Risiko von Verletzungen.

- c) **Vermeiden Sie eine unbeabsichtigte Inbetriebnahme. Vergewissern Sie sich, dass das Elektrowerkzeug ausgeschaltet ist, bevor Sie es an die Stromversorgung und/oder den Akku anschließen, es aufnehmen oder tragen.** Wenn Sie beim Tragen des Elektrowerkzeugs den Finger am Schalter haben oder das Gerät eingeschaltet an die Stromversorgung anschließen, kann dies zu Unfällen führen.
- d) **Entfernen Sie Einstellwerkzeuge oder Schraubenschlüssel, bevor Sie das Elektrowerkzeug einschalten.** Ein Werkzeug oder Schlüssel, der sich in einem drehenden Teil des Elektrowerkzeugs befindet, kann zu Verletzungen führen.
- e) **Vermeiden Sie eine abnormale Körperhaltung. Sorgen Sie für einen sicheren Stand und halten Sie jederzeit das Gleichgewicht.**

Dadurch können Sie das Elektrowerkzeug in unerwarteten Situationen besser kontrollieren.

- f) **Tragen Sie geeignete Kleidung. Tragen Sie keine weite Kleidung oder Schmuck. Halten Sie Haare, Kleidung und Handschuhe fern von sich bewegenden Teilen.** Lockere Kleidung, Schmuck oder lange Haare können von sich bewegenden Teilen erfasst werden.
- g) **Wenn Staubabsaug- und -auffangeinrichtungen montiert werden können, sind diese anzubringen und richtig zu verwenden.** Verwendung einer Staubabsaugung kann Gefährdungen durch Staub verringern.
- h) **Wiegen Sie sich nicht in falscher Sicherheit und setzen Sie sich nicht über die Sicherheitsregeln für Elektrowerkzeuge hinweg, auch wenn Sie nach vielfachem Gebrauch mit dem Elektrowerkzeug vertraut sind.** Achtloses Handeln kann binnen Sekundenbruchteilen zu schweren Verletzungen führen.

4) Verwendung und Behandlung des Elektrowerkzeuges

- a) **Überlasten Sie das Elektrowerkzeug nicht. Verwenden Sie für Ihre Arbeit das dafür bestimmte Elektrowerkzeug.** Mit dem passenden Elektrowerkzeug arbeiten Sie besser und sicherer im angegebenen Leistungsbereich.
- b) **Benutzen Sie kein Elektrowerkzeug, dessen Schalter defekt ist.** Ein Elektrowerkzeug, das sich nicht mehr ein- oder ausschalten lässt, ist gefährlich und muss repariert werden.
- c) **Ziehen Sie den Stecker aus der Steckdose und/oder entfernen Sie einen abnehmbaren Akku, bevor Sie Geräteeinstellungen vornehmen, Einsatzwerkzeugteile wechseln oder das Elektrowerkzeug weglegen.** Diese Vorsichtsmaßnahme verhindert den unbeabsichtigten Start des Elektrowerkzeugs.
- d) **Bewahren Sie unbenutzte Elektrowerkzeuge außerhalb der Reichweite von Kindern auf. Lassen Sie keine Personen das Elek-**

trowerkzeug benutzen, die mit diesem nicht vertraut sind oder diese Anweisungen nicht gelesen haben.

Elektrowerkzeuge sind gefährlich, wenn sie von unerfahrenen Personen benutzt werden.

- e) **Pflegen Sie das Elektrowerkzeug und Einsatzwerkzeug mit Sorgfalt. Kontrollieren Sie, ob bewegliche Teile einwandfrei funktionieren und nicht klemmen, ob Teile gebrochen oder so beschädigt sind, dass die Funktion des Gerätes beeinträchtigt ist. Lassen Sie beschädigte Teile vor dem Einsatz des Elektrowerkzeuges reparieren.** Viele Unfälle haben ihre Ursache in schlecht gewarteten Elektrowerkzeugen.
- f) **Halten Sie Schneidwerkzeuge scharf und sauber.** Sorgfältig gepflegte Schneidwerkzeuge mit scharfen Schneidkanten verklemmen sich weniger und sind leichter zu führen.
- g) **Verwenden Sie Elektrowerkzeug, Einsatzwerkzeug, Einsatzwerkzeuge usw. entsprechend diesen Anweisungen. Berücksichtigen Sie dabei die Ar-**

beitsbedingungen und die auszuführende Tätigkeit.

Der Gebrauch von Elektrowerkzeugen für andere als die vorgesehenen Anwendungen kann zu gefährlichen Situationen führen.

- h) Halten Sie Griffe und Griffflächen trocken, sauber und frei von Öl und Fett.** Rutschige Griffe und Griffflächen erlauben keine sichere Bedienung und Kontrolle des Elektrowerkzeugs in unvorhergesehenen Situationen.

5) Verwendung und Behandlung des Akkuwerkzeugs

- a) Laden Sie Akkus nur mit Ladegeräten auf, die vom Hersteller empfohlen werden.** Durch ein Ladegerät, das für eine bestimmte Art von Akkus geeignet ist, besteht Brandgefahr, wenn es mit anderen Akkus verwendet wird.
- b) Verwenden Sie nur die dafür vorgesehenen Akkus in den Elektrowerkzeugen.** Der Gebrauch von anderen Akkus kann zu Verletzungen und Brandgefahr führen.
- c) Halten Sie den nicht benutzten Akku fern von**

Büroklammern, Münzen, Schlüsseln, Nägeln, Schrauben oder anderen kleinen Metallgegenständen, die eine Überbrückung der Kontakte verursachen könnten.

Ein Kurzschluss zwischen den Akkukontakten kann Verbrennungen oder Feuer zur Folge haben.

- d) Bei falscher Anwendung kann Flüssigkeit aus dem Akku austreten. Vermeiden Sie den Kontakt damit. Bei zufälligem Kontakt mit Wasser abspülen. Wenn die Flüssigkeit in die Augen kommt, nehmen Sie zusätzlich ärztliche Hilfe in Anspruch.** Austretende Akkuflüssigkeit kann zu Hautreizungen oder Verbrennungen führen.
- e) Benutzen Sie keinen beschädigten oder veränderten Akku.** Beschädigte oder veränderte Akkus können sich unvorhersehbar verhalten und zu Feuer, Explosion oder Verletzungsgefahr führen.
- f) Setzen Sie einen Akku keinem Feuer oder zu hohen Temperaturen aus.** Feuer oder Temperaturen über 130 °C können eine Explosion hervorrufen.

g) Befolgen Sie alle Anweisungen zum Laden und laden Sie den Akku oder das Akkuwerkzeug niemals außerhalb des in der Betriebsanleitung angegebenen Temperaturbereichs. Falsches Laden oder Laden außerhalb des zugelassenen Temperaturbereichs kann den Akku zerstören und die Brandgefahr erhöhen.

6) Service

a) Lassen Sie Ihr Elektrowerkzeug nur von qualifiziertem Fachpersonal und nur mit Original-Ersatzteilen reparieren. Damit wird sichergestellt, dass die Sicherheit des Gerätes erhalten bleibt.

b) Warten Sie niemals beschädigte Akkus. Sämtliche Wartung von Akkus sollte nur durch den Hersteller oder bevollmächtigte Kundendienststellen erfolgen.

Weiterführende Sicherheitshinweise



Warnung! Beim Sägen oder Schleifen können gesundheitsschädliche Stäube entstehen (z. B.

von Materialien wie bleihaltigen Farben, asbesthaltigem Material, Metallen oder einigen Holzarten), die für die Bedienperson oder in der Nähe befindliche Personen eine Gefährdung darstellen können. Sorgen Sie für eine gute Belüftung des Arbeitsplatzes. Tragen Sie stets eine Schutzbrille, Sicherheitshandschuhe und einen Atemschutz. Schließen Sie eine Staubabsaugung an.

1) SPEZIELLE SICHERHEITSHINWEISE FÜR DAS AKKUKOMBIGERÄT

- **Benutzen Sie mit dem Gerät gelieferte Zusatzhandgriffe.** Der Verlust der Kontrolle kann zu Verletzungen führen.
- **Halten Sie das Elektrowerkzeug an den isolierten Griffflächen, wenn Sie Arbeiten ausführen, bei denen das Einsatzwerkzeug oder die Schraube verborgene Stromleitungen treffen kann.** Der Kontakt mit einer spannungsführenden Leitung kann auch

metallene Geräteteile unter Spannung setzen und zu einem elektrischen Schlag führen.

- **Verwenden Sie geeignete Suchgeräte, um verborgene Versorgungsleitungen aufzuspüren, oder fragen Sie die örtliche Versorgungsgesellschaft.** Kontakt mit Elektroleitungen kann zu elektrischem Schlag und Feuer, Kontakt einer Gasleitung zur Explosion führen. Beschädigung einer Wasserleitung kann zu Sachbeschädigung und elektrischem Schlag führen.
 - **Sichern Sie das Werkstück.** Ein mit Spannvorrichtungen oder Schraubstock festgehaltenes Werkstück ist sicherer gehalten als mit Ihrer Hand.
 - **Seien Sie beim Umgang mit Werkzeugen wie Säge, Schabmesser und Bohrer vorsichtig.** Diese sind scharf, es besteht Verletzungsgefahr.
 - **Tragen Sie beim Wechsel der Aufsätze Schutzhandschuhe.** So vermeiden Sie Verletzungen, wenn sich der Geräteaufsatz nach Benutzung erhitzt hat.
- h) Halten Sie das Gerät an den isolierten Griffflächen, wenn Sie Arbeiten aus-**

führen, bei denen das Einsatzwerkzeug verborgene Stromleitungen treffen kann. Der Kontakt mit einer spannungsführenden Leitung kann auch metallene Geräteteile unter Spannung setzen und zu einem elektrischen Schlag führen.

2) SPEZIELLE SICHERHEITSHINWEISE BEIM SÄGEN

- **Halten Sie die Hände vom Sägebereich fern. Greifen Sie nicht unter das Werkstück. Stellen Sie sich beim Arbeiten immer seitlich zur Säge.** Bei Kontakt mit dem Sägeblatt besteht Verletzungsgefahr.
- **Führen Sie das Elektrowerkzeug nur eingeschaltet gegen das Werkstück.** Es besteht die Gefahr eines Rückschlages, wenn das Einsatzwerkzeug im Werkstück verkantet.
- **Achten Sie darauf, dass die Fußplatte beim Sägen immer am Werkstück anliegt.** Das Sägeblatt kann verkanten und zum Verlust der Kontrolle über das Elektrowerkzeug führen.

- **Schalten Sie nach Beendigung des Arbeitsvorgangs das Elektrowerkzeug aus und ziehen Sie das Sägeblatt erst dann aus dem Schnitt, wenn dieses zum Stillstand gekommen ist.** So vermeiden Sie einen Rückschlag und können das Elektrowerkzeug sicher ablegen.
- **Verwenden Sie nur unbeschädigte, einwandfreie Sägeblätter.** Verbogene oder unscharfe Sägeblätter können brechen, den Schnitt negativ beeinflussen oder einen Rückschlag verursachen.
- **Bremsen Sie das Sägeblatt nach dem Ausschalten nicht durch seitliches Gegendrücken ab.** Das Sägeblatt kann beschädigt werden, brechen oder einen Rückschlag verursachen.
- **Spannen Sie das Material gut fest. Stützen Sie das Werkstück nicht mit der Hand oder dem Fuß ab. Berühren Sie keine Gegenstände oder den Erdboden mit der laufenden Säge.** Es besteht Rückschlaggefahr.
- **Halten Sie das Elektrowerkzeug beim Arbeiten fest mit beiden Händen**

und sorgen Sie für einen sicheren Stand. Das Elektrowerkzeug wird mit zwei Händen sicherer geführt.

- **Warten Sie, bis das Elektrowerkzeug zum Stillstand gekommen ist, bevor Sie es ablegen.** Das Einsatzwerkzeug kann verankerten und zum Verlust der Kontrolle über das Elektrowerkzeug führen.
 - **Schalten Sie das Gerät sofort aus, wenn das Sägeblatt verankert. Spreizen Sie den Sägeschnitt und ziehen Sie das Sägeblatt vorsichtig heraus.** Es kann zum Verlust der Kontrolle über das Elektrowerkzeug führen.
- ### 3) SPEZIELLE SICHERHEITSHINWEISE BEIM SCHLEIFEN UND SCHABEN
- **Verwenden Sie das Elektrowerkzeug nur für den Trockenschliff. Schaben Sie keine angefeuchteten Materialien.** Das Eindringen von Wasser in ein Elektrogerät erhöht das Risiko eines elektrischen Schlages.
 - **Vermeiden Sie eine Überhitzung des Schleifgutes und des Schleifers.** Es besteht Brandgefahr.

- **Das Werkstück wird beim Schleifen heiß. Nicht an der bearbeiteten Stelle anfassen, lassen Sie es abkühlen.** Es besteht Verbrennungsgefahr. Verwenden Sie kein Kühlmittel oder ähnliches.
 - **Entleeren Sie vor Arbeitspausen stets den Staubbehälter.** Schleifstaub im Staub-sack, Microfilter, Papiersack (oder im Filtersack bzw. Filter des Staubsaugers) kann sich unter ungünstigen Bedingungen, wie Funkenflug beim Schleifen von Metallen, selbst entzünden. Besondere Gefahr besteht, wenn der Schleifstaub mit Lack-, Polyurethanresten oder anderen chemischen Stoffen vermischt ist und das Schleifgut nach langem Arbeiten heiß ist.
- b) Schnittverletzungen.
 - c) Gehörschäden, falls kein geeigneter Gehörschutz getragen wird.
 - d) Augenschäden, falls kein geeigneter Augenschutz getragen wird.
 - e) Gesundheitsschäden, die aus Hand-Arm-Schwingungen resultieren, falls das Gerät über einen längeren Zeitraum verwendet wird oder nicht ordnungsgemäß geführt und gewartet wird.



Warnung! Dieses Elektrowerkzeug erzeugt während des Betriebs ein elektromagnetisches Feld. Dieses Feld kann unter bestimmten Umständen aktive oder passive medizinische Implantate beeinträchtigen. Um die Gefahr von ernsthaften oder tödlichen Verletzungen zu verringern, empfehlen wir Personen mit medizinischen Implantaten ihren Arzt und den Hersteller des medizinischen Implantats zu konsultieren, bevor die Maschine bedient wird.

4) RESTRISIKEN

Auch wenn Sie dieses Elektrowerkzeug vorschriftsmäßig bedienen, bleiben immer Restrisiken bestehen. Folgende Gefahren können im Zusammenhang mit der Bauweise und Ausführung dieses Elektrowerkzeugs auftreten:

- a) Lungenschäden, falls kein geeigneter Atemschutz getragen wird.



Beachten Sie die Sicherheitshinweise und Hinweise zum Aufladen und der korrekten Verwendung, die in der Betriebsanleitung Ihres Akkus und Ladegeräts der Serie Parkside X 20 V Team gegeben sind.

Inbetriebnahme

Akku aufladen



Achten Sie darauf, dass die Umgebungstemperatur während des Ladevorgangs 50 °C nicht überschreitet und 0 °C nicht unterschreitet.



Lassen Sie einen erwärmten Akku vor dem Laden abkühlen.



Setzen Sie den Akku nicht über längere Zeit starker Sonneneinstrahlung aus und legen Sie ihn nicht auf Heizkörpern ab (max. 50 °C).

1. Nehmen Sie gegebenenfalls den Akku (9) aus dem Gerät.
2. Schieben Sie den Akku (9) bis zum Anschlag auf das Ladegerät (14).
3. Schließen Sie das Ladegerät (14) an eine Steckdose an.
4. Nach erfolgtem Ladevorgang trennen Sie das Ladegerät (14) vom Netz.
5. Ziehen Sie den Akku (9) aus dem Ladegerät (14).

Arbeitshinweise



Tragen Sie beim Arbeiten mit dem Gerät geeignete Kleidung und angemessene Schutzausrüstung. Vergewissern Sie sich vor jeder Benutzung, dass das Gerät funktionstüchtig ist. Persönliche Schutzausrüstung und ein funktionstüchtiges Gerät vermindern das Risiko von Verletzungen und Unfällen.



Achten Sie darauf, dass die Umgebungstemperatur während dem Arbeiten 45 °C nicht überschreitet und -20 °C nicht unterschreitet.



Tragen Sie Gehörschutz.



Bedienung

Geräteaufsätze wechseln

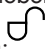


Sichern Sie das Gerät gegen Einschalten (siehe „Ein-/Aus-schalten“) oder nehmen Sie den Akku aus dem Gerät. Bei unbeabsichtigtem Einschalten besteht Verletzungsgefahr.




Tragen Sie Schutzhandschuhe. Nach Benutzung kann sich der Geräteaufsatz erhitzt haben.

Geräteaufsatz abnehmen

1. Schieben Sie den Entriegelungshebel (5) bis zum Anschlag in Stellung  und halten Sie ihn in dieser Position.
2. Ziehen Sie den entriegelten Geräteaufsatz ab (4/16/22/26).

Geräteaufsatz aufsetzen

- Schieben Sie den Geräteaufsatz (4/16/22/26) entlang der Führungsschiene in die Motoreinheit (6). Sie rastet hörbar ein.
- Lassen Sie den Entriegelungshebel (5) in die Stellung  zurückgleiten.
- Prüfen Sie durch Ziehen am Geräteaufsatz den festen Sitz.

Ein-/Ausschalten

- Einschalten:** Drücken Sie den Ein-/Ausschalter (**A** 10).
Mit dem Ein-/Ausschalter (**A** 10) können Sie die Drehzahl stufenlos regulieren.
Leichter Druck: niedrige Drehzahl
Größerer Druck: höhere Drehzahl.
- Ausschalten:** Lassen Sie den Ein-/Ausschalter (**A** 10) los.
Wenn Sie den Drehrichtungsschalter (**A** 7) in Mittelstellung bringen, ist das Gerät gegen Einschalten gesichert.

C Motoreinheit mit Bohrschrauberaufsatz PKGA1

Werkzeugwechsel



Sichern Sie das Gerät gegen Einschalten (siehe „Ein-/Ausschalten“). Bei unbeabsichtigtem Einschalten des Gerätes besteht Verletzungsgefahr.

- Drehen Sie das Schnellspannbohrfutter (1) gegen den Uhrzeigersinn auf, bis die Bohrfutteröffnung groß genug ist, um das Werkzeug aufzunehmen.

- Schieben Sie das Werkzeug soweit wie möglich in das Schnellspannbohrfutter (1) ein.
- Drehen Sie das Schnellspannbohrfutter (1) im Uhrzeigersinn, um das Werkzeug fest zu klemmen.
- Um das Werkzeug wieder zu entfernen, drehen Sie das Schnellspannbohrfutter (1) auf und ziehen Sie das Werkzeug heraus.

Gangwahl





Gerät vor Gangwechsel stoppen.

- Warten Sie den Stillstand des Gerätes ab.
- Schieben Sie den Gang-Wahlschalter (**A** 3) in die gewünschte Position:
1: niedrige Drehzahlvorwahl.
2: hohe Drehzahlvorwahl.

Drehrichtung einstellen


Mit dem Drehrichtungsschalter können Sie die Drehrichtung des Gerätes ändern.


- Warten Sie den Stillstand des Gerätes ab.
- Schieben Sie den Drehrichtungsschalter (**A** 7) in die gewünschte Position:
Rechtslauf  : zum Bohren und Eindrehen von Schrauben.
Linkslauf  : zum Lösen von Schrauben.
- Wenn Sie den Drehrichtungsschalter (**A** 7) in Mittelstellung bringen, ist das Gerät gegen Einschalten gesichert.



Der Drehrichtungsschalter darf nur im Stillstand betätigt werden!

Drehmoment einstellen

Sie können das maximale Drehmoment vor-einstellen. Die Drehmomentstufen sind mit 1 - 19 +  gekennzeichnet.

1. Warten Sie den Stillstand des Gerätes ab.
2. Wählen Sie das gewünschte Drehmoment durch Drehen am Drehmomenteinstellung (2).
Schrauben: Stufe 1 - 19
Bohren: Stufe 
3. Beginnen Sie bei einer kleineren Drehmomentstufe und erhöhen Sie diese nach Bedarf.



Der Drehmomenteinstellung darf nur im Stillstand betätigt werden.



Das erforderliche Drehmoment ist abhängig:

- von der Art und Härte des zu bearbeitenden Materials;
- von der Art und Länge der verwendeten Schrauben.



Motoreinheit mit Multischleifer-Aufsatz PKGA2




Sichern Sie das Gerät gegen Einschalten (siehe „Ein-/Aus-schalten“). Bei unbeabsichtigtem Einschalten des Gerätes besteht Verletzungsgefahr.



Tragen Sie bei Schleifarbeiten eine Schutzmaske.

Schleifblatt anbringen/entfernen

Die Schleifplatte ( 21) ist mit einem Klettgewebe ausgestattet zum schnellen Anbringen des Schleifblattes.

Schleifblatt anbringen

1. Drücken Sie das Schleifblatt (23) gleichmäßig auf die Schleifplatte (21) auf. Achten Sie auf Deckungsgleichheit der Löcher im Schleifblatt mit den Öffnungen der Schleifplatte.

Schleifblatt entfernen

2. Ziehen Sie das Schleifblatt (23) von der Schleifplatte (21) ab.

Staubabsaugung anschließen

Mit Anschluss der Staubabsaugung können Sie das Staubaufkommen beim Schleifen verringern.

1. Schieben Sie den Adapter (24) bis zum Anschlag in die Öffnung am Multischleiferaufsatz (22) ein.
2. Schließen Sie den Saugschlauch eines Staubsaugers (nicht im Lieferumfang enthalten) an den Adapter (24) an.



Sie können den Saugschlauch eines Staubsaugers gegebenenfalls ohne Reduzierstück (25) an den Adapter (24) anschließen.

Schleifen

- Verwenden Sie beim Schleifen mit dem Multischleifer-Aufsatz eine Staubabsaugung.
- Führen Sie das Gerät eingeschaltet an das Werkstück.

- Säubern Sie die Schleifplatte, bevor Sie ein Schleifblatt aufsetzen.
- Arbeiten Sie nur mit einwandfreien Schleifblättern, um gute Schleifergebnisse zu erhalten.
- Arbeiten Sie mit geringem und gleichmäßigem Anpressdruck. So schonen Sie Gerät und Schleifblatt.
- Schleifen Sie mit demselben Schleifblatt nicht unterschiedliche Materialien (z. B. Metall und danach Holz).

Wahl des Schleifblattes

Körnung P	Anwendung
P 60	zum Vorschleifen von rohen Holzflächen
P 80 P 120	zum Planschleifen
P 240	zum Feinschleifen von grundierten und lackierten Flächen

E Motoreinheit mit Säbelsägen-Aufsatz PKGA3

Sägeblatt montieren/wechseln



Sichern Sie das Gerät gegen Einschalten (siehe „Ein-/Ausschalten“). Bei unbeabsichtigtem Einschalten des Gerätes besteht Verletzungsgefahr.



Tragen Sie beim Hantieren mit dem Sägeblatt Handschuhe. So vermeiden Sie Schnittverletzungen.



Achtung Verletzungsgefahr!

- Verwenden Sie keine stumpfen, verbogenen oder anderweitig beschädigten Sägeblätter.
- Setzen Sie stets das passende Sägeblatt ein.



Eine Übersicht der geeigneten Sägeblätter finden Sie unter „Ersatzteile/Zubehör“.

Sägeblatt montieren:

1. Schieben Sie den Hebel (18) für die Sägeblattentriegelung bis zum Anschlag nach oben. Setzen Sie den Schaft des Sägeblatts (19/20) in den Schlitz der Sägeblattaufnahme ein.
2. Zum Verriegeln lassen Sie den Hebel (18) los, er dreht sich in die Ausgangsposition zurück.
3. Prüfen Sie durch Ziehen am Sägeblatt den festen Sitz.

Sägeblatt entnehmen:

4. Schieben Sie den Hebel (18) für die Sägeblattentriegelung bis zum Anschlag nach oben und ziehen Sie das Sägeblatt aus der Sägeblattaufnahme heraus.



Für bestimmte Arbeiten kann das Sägeblatt auch um 180 ° gedreht eingesetzt werden.

Säbelsäge bedienen

1. Achten Sie vor dem Einschalten darauf, dass das Gerät das Werkstück nicht berührt.
2. Schalten Sie das Gerät ein.
Mit dem Ein-/Ausschalter (A 10) können Sie die Hubzahl stufenlos regulieren.

Leichter Druck: niedrige Hubzahl.
Größerer Druck: höhere Hubzahl.
 Der Ein-/Ausschalter lässt sich nicht arretieren.

3. Setzen Sie die Fußplatte (A 17) auf das Werkstück auf.
4. Sägen Sie mit gleichmäßigem Vorschub.
5. Nehmen Sie nach der Arbeit das Sägeblatt aus dem Sägeschnitt und schalten Sie erst dann das Gerät aus.

Sägen



Tragen Sie Augenschutz.

- Verwenden Sie nur unbeschädigte, einwandfreie Sägeblätter. Verwenden Sie für die Metallbearbeitung nur Metall-Sägeblätter.
- Achten Sie auf einen sicheren Stand und halten Sie das Gerät mit beiden Händen und mit Abstand vom eigenen Körper gut fest.
- Prüfen Sie vor dem Sägen das Werkstück auf verborgene Fremdkörper wie Nägel, Schrauben. Entfernen Sie diese.
- Tauchschnitte dürfen nur in weichen Materialien wie Holz oder Gipskarton durchgeführt werden.

Wahl des Sägeblattes

Holz-Sägeblatt	für Holz, Kunststoff, Gipskarton
Metall-Sägeblatt	für Bleche, Profile und Rohre
Tauch-Sägeblatt	für weiche Materialien wie Holz oder Gipskarton

F Motoreinheit mit Multifunktionswerkzeug PKGA4



Tragen Sie bei Schleifarbeiten eine Schutzmaske.

Werkzeugwechsel



Sichern Sie das Gerät gegen Einschalten (siehe „Ein-/Aus-schalten“). Bei unbeabsichtigtem Einschalten des Gerätes besteht Verletzungsgefahr.



Stellen Sie sicher, dass der Werkzeughalter (29) fest eingeschraubt ist, um alle mitgelieferten Werkzeuge (30/32/33) sicher aufsetzen und nutzen zu können.

1. Drücken Sie den Hebel (27) für die Werkzeugentriegelung bis zum Anschlag nach hinten.
2. Setzen Sie das gewünschte Werkzeug (30/32/33) unter den Werkzeughalter (29) auf die Aufnahmedornen (28) auf. Drehen Sie ggf. den entriegelten Werkzeughalter (29) so weit heraus, dass Sie das gewünschte Werkzeug (30/32/33) auf die Aufnahmedorne (28) aufsetzen können. Es sind 12 verschiedene Positionen möglich.
3. Drehen Sie ggf. den Werkzeughalter wieder fest.
4. Klappen Sie den Hebel (27) für die Werkzeugentriegelung wieder nach vorne. Der Werkzeughalter ist mit dem Werkzeug fixiert.

Schleifblatt anbringen/ entfernen

Die Delta-Schleifplatte (30) ist mit einem Klettgewebe ausgestattet zum schnellen Anbringen des Schleifblattes.

Schleifblatt anbringen

1. Drücken Sie das Schleifblatt (31) gleichmäßig auf die Delta-Schleifplatte (30) auf. Achten Sie auf Deckungsgleichheit der Löcher im Schleifblatt mit den Öffnungen der Schleifplatte.

Schleifblatt entfernen

2. Ziehen Sie das Schleifblatt (31) von der Delta-Schleifplatte (30) ab.

Schleifen

- Verwenden Sie beim Schleifen mit dem Multischleifer-Aufsatz eine Staubabsaugung.
- Führen Sie das Gerät eingeschaltet an das Werkstück.
- Säubern Sie die Schleifplatte, bevor Sie ein Schleifblatt aufsetzen.
- Arbeiten Sie nur mit einwandfreien Schleifblättern, um gute Schleifergebnisse zu erhalten.
- Arbeiten Sie mit geringem und gleichmäßigem Anpressdruck. So schonen Sie Gerät und Schleifblatt.
- Schleifen Sie mit demselben Schleifblatt nicht unterschiedliche Materialien (z. B. Metall und danach Holz).

Wahl des Schleifblattes

Körnung P	Anwendung
P 60	zum Vorschleifen von rohen Holzflächen
P 80 P 120	zum Planschleifen
P 240	zum Feinschleifen von grundierten und lackierten Flächen

Schaben

- Wählen Sie beim Schaben eine hohe Schwingzahl.
- Arbeiten Sie mit geringem Anpressdruck und in einem flachen Winkel, um das Untergrundmaterial nicht zu beschädigen.

Reinigung und Wartung



Lassen Sie Instandsetzungsarbeiten und Wartungsarbeiten, die nicht in dieser Anleitung beschrieben sind, von unserem Service-Center durchführen. Verwenden Sie nur Originalteile.



Schalten Sie das Gerät aus und nehmen Sie vor allen Arbeiten und zum Transport den Akku aus dem Gerät.

Führen Sie folgende Reinigungs- und Wartungsarbeiten regelmäßig durch. Dadurch ist eine lange und zuverlässige Nutzung gewährleistet.

Reinigung



Das Gerät darf weder mit Wasser abgespritzt werden, noch in Wasser gelegt werden. Es besteht die Gefahr eines Stromschlages.

- Halten Sie Lüftungsschlitze, Motorgehäuse und Griffe des Gerätes sauber. Verwenden Sie dazu ein feuchtes Tuch oder eine Bürste. Verwenden Sie keine Reinigungs- bzw. Lösungsmittel. Sie könnten das Gerät damit irreparabel beschädigen.

Wartung

Das Gerät ist wartungsfrei.

Lagerung

- Bewahren Sie Gerät und Werkzeug an einem trockenen und staubgeschützten Ort auf, außerhalb der Reichweite von Kindern.
- Lagern Sie den Akku zwischen 0 °C bis 45 °C. Vermeiden Sie während der Lagerung extreme Kälte oder Hitze, damit der Akku nicht an Leistung verliert.

Entsorgung/ Umweltschutz

Führen Sie Gerät, Zubehör und Verpackung einer umweltgerechten Wiederverwertung zu.



Elektrische Geräte gehören nicht in den Hausmüll.

- Nehmen Sie den Akku aus dem Gerät, bevor Sie das Gerät entsorgen.
- Geben Sie das Gerät an einer Verwertungsstelle ab. Die verwendeten Kunststoff- und Metallteile können sortenrein getrennt werden und so einer Wiederverwertung zugeführt werden. Fragen Sie hierzu unser Service-Center.
- Die Entsorgung Ihrer defekten eingesendeten Geräte führen wir kostenlos durch.

Garantie

Sehr geehrte Kundin, sehr geehrter Kunde, Sie erhalten auf dieses Gerät 3 Jahre Garantie ab Kaufdatum.

Im Falle von Mängeln dieses Produkts stehen Ihnen gegen den Verkäufer des Produkts gesetzliche Rechte zu. Diese gesetzlichen Rechte werden durch unsere im Folgenden dargestellte Garantie nicht eingeschränkt.

Garantiebedingungen

Die Garantiefrist beginnt mit dem Kaufdatum. Bitte bewahren Sie den Original-Kassenbon gut auf. Diese Unterlage wird als Nachweis für den Kauf benötigt. Tritt innerhalb von drei Jahren ab dem Kaufdatum dieses Produkts ein Material- oder Fabrikationsfehler auf, wird das Produkt von uns – nach unserer Wahl – für Sie kostenlos repariert oder ersetzt. Diese Garantieleistung setzt voraus, dass innerhalb der Drei-Jahres-Frist das defekte Gerät und der Kaufbeleg (Kassenbon) vorgelegt und schriftlich kurz beschrieben wird, worin der Mangel besteht und wann er aufgetreten ist. Wenn der Defekt von unserer Garantie gedeckt ist, erhalten Sie das reparierte oder ein neues Produkt zurück. Mit Reparatur oder Austausch des Produkts beginnt kein neuer Garantiezeitraum.

Garantiezeit und gesetzliche Mängelansprüche

Die Garantiezeit wird durch die Gewährleistung nicht verlängert. Dies gilt auch für ersetzte und reparierte Teile. Eventuell schon beim Kauf vorhandene Schäden und Mängel müssen sofort nach dem Auspacken gemeldet werden. Nach Ablauf der Garantiezeit anfallende Reparaturen sind kostenpflichtig.

Garantieumfang

Das Gerät wurde nach strengen Qualitätsrichtlinien sorgfältig produziert und vor Anlieferung gewissenhaft geprüft.

Die Garantieleistung gilt für Material- oder Fabrikationsfehler. Diese Garantie erstreckt sich nicht auf Produktteile, die normaler Abnutzung ausgesetzt sind und daher als Verschleißteile angesehen werden können (z. B. Werkzeuge) oder für Beschädigungen an zerbrechlichen Teilen (z. B. Schalter). Diese Garantie verfällt, wenn das Produkt beschädigt, nicht sachgemäß benutzt oder nicht gewartet wurde. Für eine sachgemäße Benutzung des Produkts sind alle in der Betriebsanleitung aufgeführten Anweisungen genau einzuhalten. Verwendungszwecke und Handlungen, von denen in der Betriebsanleitung abgeraten oder vor denen gewarnt wird, sind unbedingt zu vermeiden.

Das Produkt ist lediglich für den privaten und nicht für den gewerblichen Gebrauch bestimmt. Bei missbräuchlicher und unsachgemäßer Behandlung, Gewaltanwendung und bei Eingriffen, die nicht von unserer autorisierten Service-Niederlassung vorgenommen wurden, erlischt die Garantie.

Abwicklung im Garantiefall

Um eine schnelle Bearbeitung Ihres Anliegens zu gewährleisten, folgen Sie bitte den folgenden Hinweisen:

- Bitte halten Sie für alle Anfragen den Kassenbon und die Identifikationsnummer (IAN 315586) als Nachweis für den Kauf bereit.
- Die Artikelnummer entnehmen Sie bitte dem Typenschild.
- Sollten Funktionsfehler oder sonstige Mängel auftreten kontaktieren Sie zunächst die nachfolgend benannte Serviceabteilung **telefonisch** oder per

E-Mail. Sie erhalten dann weitere Informationen über die Abwicklung Ihrer Reklamation.

- Ein als defekt erfasstes Produkt können Sie, nach Rücksprache mit unserem Kundenservice, unter Beifügung des Kaufbelegs (Kassenbons) und der Angabe, worin der Mangel besteht und wann er aufgetreten ist, für Sie portofrei an die Ihnen mitgeteilte Service-Anschrift übersenden. Um Annehmeprobeme und Zusatzkosten zu vermeiden, benutzen Sie unbedingt nur die Adresse, die Ihnen mitgeteilt wird. Stellen Sie sicher, dass der Versand nicht unfrei, per Sperrgut, Express oder sonstiger Sonderfracht erfolgt. Senden Sie das Gerät bitte inkl. aller beim Kauf mitgelieferten Zubehörteile ein und sorgen Sie für eine ausreichend sichere Transportverpackung.

Reparatur-Service

Sie können Reparaturen, **die nicht der Garantie unterliegen**, gegen Berechnung von unserer Service-Niederlassung durchführen lassen. Sie erstellt Ihnen gerne einen Kostenvoranschlag.

Wir können nur Geräte bearbeiten, die ausreichend verpackt und frankiert eingeschickt wurden.

Achtung: Bitte senden Sie Ihr Gerät gereinigt und mit Hinweis auf den Defekt an unsere Service-Niederlassung.

Nicht angenommen werden unfrei - per Sperrgut, Express oder mit sonstiger Sonderfracht - eingeschickte Geräte.

Die Entsorgung Ihrer defekten eingesendeten Geräte führen wir kostenlos durch.

Service-Center

DE Service Deutschland
Tel.: 0800 54 35 111
E-Mail: grizzly@lidl.de
IAN 315586

AT Service Österreich
Tel.: 0820 201 222
(0,15 EUR/Min.)
E-Mail: grizzly@lidl.at
IAN 315586

CH Service Schweiz
Tel.: 0842 665566
(0,08 CHF/Min.,
Mobilfunk max. 0,40 CHF/Min.)
E-Mail: grizzly@lidl.ch
IAN 315586

Importeur

Bitte beachten Sie, dass die folgende Anschrift keine Serviceanschrift ist. Kontaktieren Sie zunächst das oben genannte Service-Center.

Grizzly Tools GmbH & Co. KG

Stockstädter Straße 20
DE-63762 Großostheim
GERMANY
www.grizzly-service.eu

Ersatzteile/Zubehör

**Ersatzteile und Zubehör erhalten Sie unter
www.grizzly-service.eu**

Sollten Sie kein Internet haben, so wenden Sie sich bitte telefonisch an das Service-Center (siehe „Service-Center“ Seite 49). Halten Sie die unten genannten Bestellnummern bereit.

Position Betriebsanleitung	Position Explosionszeichnung	Bezeichnung	Bestell-Nr.
A 4	PKGA1	Bohrschraubenaufsatz	91104151
A 16	PKGA3	Säbelsägen-Aufsatz	91104153
A 19		Metall-Sägeblatt (HSS 150 mm/18 TPI*)	13800222
A 20		Holz-Sägeblatt (HCS 150 mm/6 TPI*)	13800221
A 22	PKGA2	Multischleifer-Aufsatz	91104154
A 23	PKGA2-7	Satz Schleifblätter für Multischleifer-Aufsatz (2 x P 60, 2 x P 120, 1 x P 240**)	30211066
A 24	PKGA2-8/9	Adapter für die Staubabsaugung	91104150
A 26	PKGA4	Multifunktionsgerät-Aufsatz	91104158
A 30		Deltaschleifplatte	91104159
A 31		Satz Schleifblätter für Delta-Schleifplatte (1 x P 60, 1 x P 80, 1 x P 120**)	30211067
A 32		Schabmesser	30220082
A 33		Tauchsägeblatt	30220083

* HSS = High Speed Steel (Schnellarbeitsstahl)

HCS = High Carbon Steel, Stahl mit hohem Kohlenstoffgehalt

TPI = Teeth per inch, Anzahl der Zähne je 2,54 cm

**P = Körnung

Zusätzlich erhältlich:

Akku PAP 20 A1, 2,0 Ah 80001166

Akku PAP 20 A3, 4,0 Ah 80001168

Ladegerät PLG 20 A1, EU 80001313

Ladegerät PLG 20 A1, UK 80001314



Weiteres Zubehör ist im Handel für jeden Einsatzzweck erhältlich.

Fehlersuche

Problem	Mögliche Ursache	Fehlerbehebung
Gerät startet nicht	Akku (A 9) entladen	Akku aufladen (separate Bedienungsanleitung für Akku und Ladegerät beachten)
	Akku (A 9) nicht eingesetzt	Akku einsetzen (separate Bedienungsanleitung für Akku und Ladegerät beachten)
	Ein-/Ausschalter (A 10) defekt	Reparatur durch Service-Center
Gerät arbeitet mit Unterbrechungen	Interner Wackelkontakt	Reparatur durch Service-Center
	Ein-/Ausschalter (A 10) defekt	
Werkzeug bewegt sich nicht, obwohl der Motor läuft	Geräteaufsatz oder Werkzeug nicht korrekt montiert	Geräteaufsatz oder Werkzeug korrekt montieren (siehe „Bedienung“)
Geringe Geräteleistung	Werkzeug für das zu bearbeitenden Werkstück ungeeignet	Geeignetes Werkzeug einsetzen
	Werkzeug stumpf oder abgenutzt	Neues Werkzeug einsetzen
	Falsche Geschwindigkeit	Geschwindigkeit anpassen
	Geringe Akkuleistung	Akku (A 9) aufladen (separate Bedienungsanleitung für Akku und Ladegerät beachten)
Werkzeug nutzt schnell ab	Werkzeug für das zu bearbeitenden Werkstück ungeeignet	Geeignetes Werkzeug einsetzen (siehe „Bedienung“)
	Zu viel Druck angewandt	Druck verringern
	Geschwindigkeit zu hoch	Geschwindigkeit verringern

NL

Vertaling van de originele CE-conformiteitsverklaring

Hiermede bevestigen wij dat de
4-in-1 accu-combiapparaat
bouwserie PKGA 20-Li B1
Serienummer
201904000001 - 201905219891

is overeenkomstig met de hierna volgende, van toepassing zijnde EU-richtlijnen:

2006/42/EC • 2014/30/EU • 2011/65/EU*

Om de overeenstemming te waarborgen, werden de hierna volgende, in overeenstemming gebrachte normen en nationale normen en bepalingen toegepast:

EN 60745-1:2009/A11:2010 • EN 60745-2-1:2010 • EN 60745-2-2:2010
EN 60745-2-4:2009/A11:2011 • EN 60745-2-11:2010 • EN ISO 12100:2010
EN 55014-1:2017 • EN 55014-2:2015 • EN 62321:2009

De exclusieve verantwoordelijkheid voor de uitgifte van deze conformiteitsverklaring wordt gedragen door de fabrikant:

CE Grizzly Tools GmbH & Co. KG
Stockstädter Straße 20
63762 Großostheim
Germany
10.05.2019



Christian Frank
(Documentatiegelastigde)

** Het hierboven beschreven voorwerp van de verklaring voldoet aan de voorschriften van de richtlijn 2011/65/EU van het Europese Parlement en van de Raad van 8 juni 2011 inzake beperking van het gebruik van bepaalde gevaarlijke stoffen in elektrische en elektronische apparaten.*

DE

AT

CH

Original EG-Konformitätserklärung

Hiermit bestätigen wir, dass das
4-in-1-Akku-Kombigerät
Baureihe PKGA 20-Li B1
Seriennummer
201904000001 - 201905219891

folgenden einschlägigen EU-Richtlinien in ihrer jeweils gültigen Fassung entspricht:

2006/42/EG • 2014/30/EU • 2011/65/EU*

Um die Übereinstimmung zu gewährleisten, wurden folgende harmonisierte Normen sowie nationale Normen und Bestimmungen angewendet:

**EN 60745-1:2009/A11:2010 • EN 60745-2-1:2010 • EN 60745-2-2:2010
EN 60745-2-4:2009/A11:2011 • EN 60745-2-11:2010 • EN ISO 12100:2010
EN 55014-1:2017 • EN 55014-2:2015 • EN 62321:2009**

Die alleinige Verantwortung für die Ausstellung dieser Konformitätserklärung trägt der Hersteller:

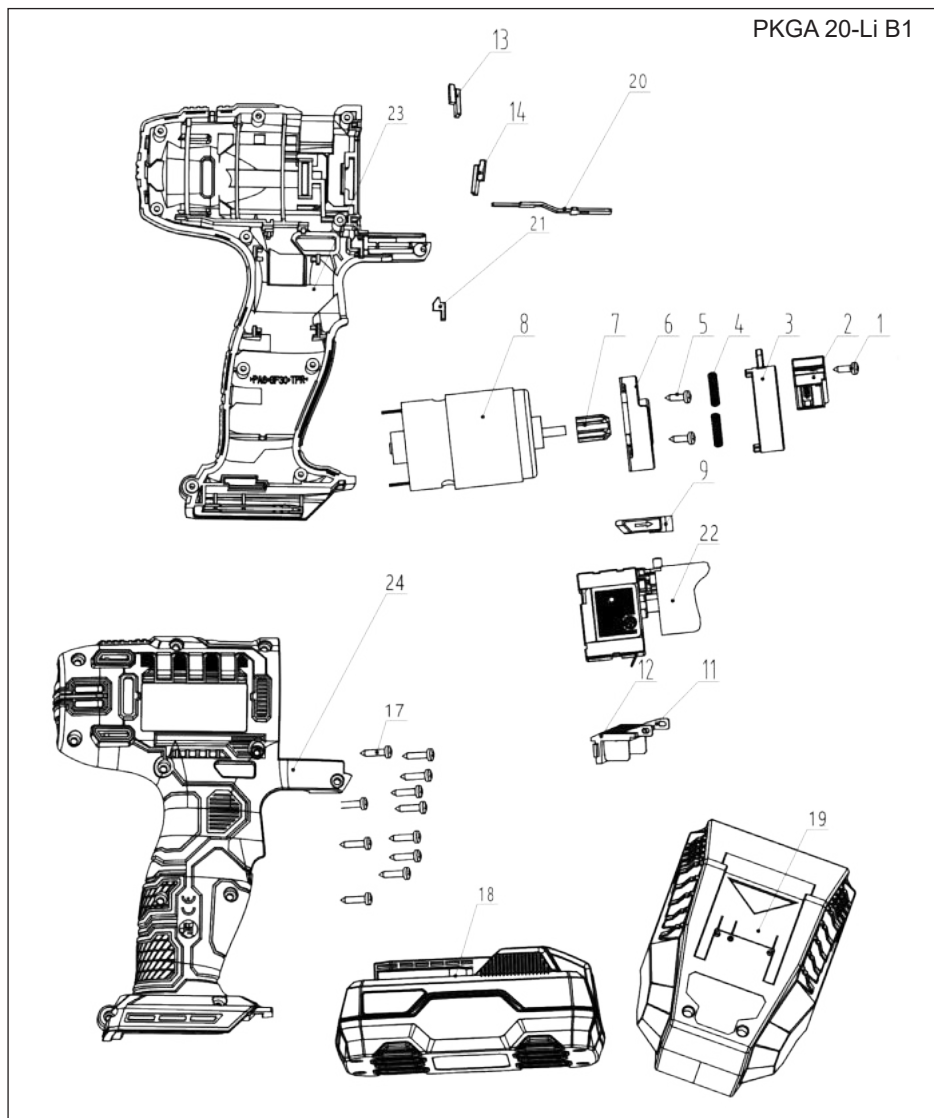


Grizzly Tools GmbH & Co. KG
Stockstädter Straße 20
63762 Großostheim
Germany
10.05.2019

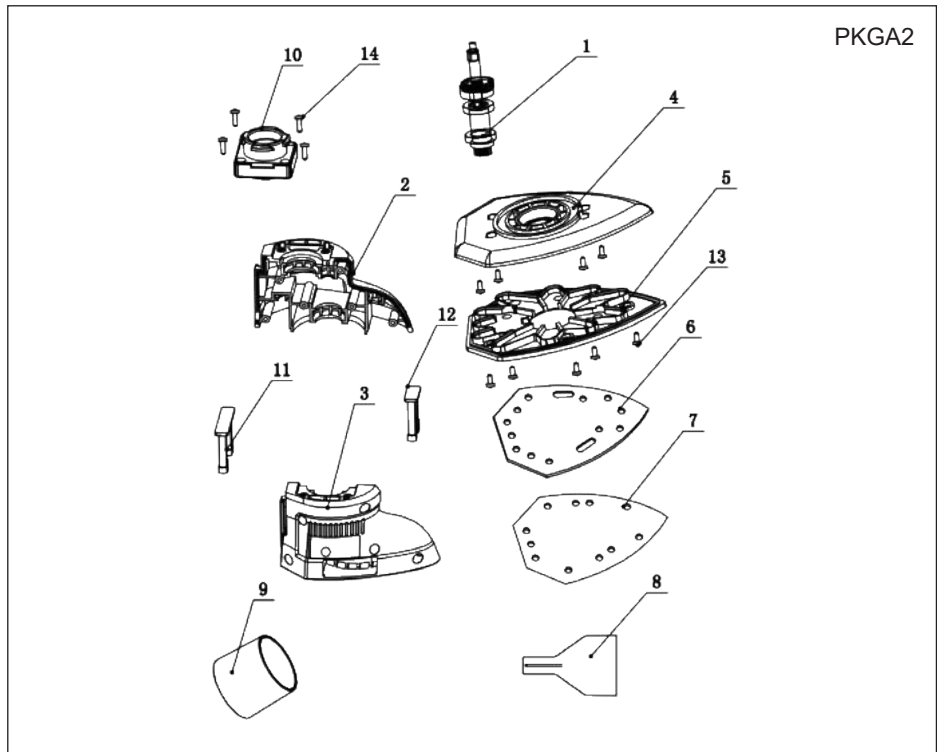
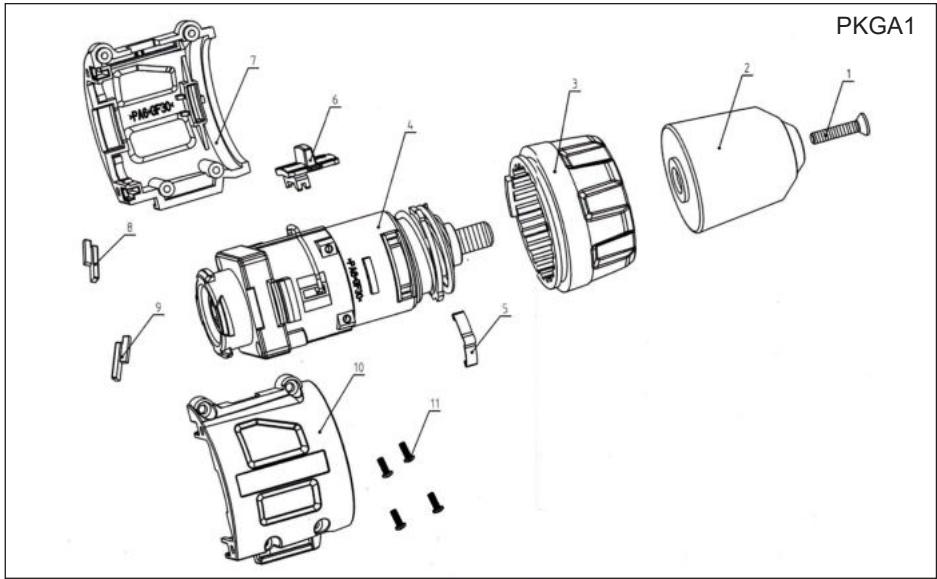
Christian Frank
(Dokumentationsbevollmächtigter)

** Der oben beschriebene Gegenstand der Erklärung erfüllt die Vorschriften der Richtlinie 2011/65/EU des Europäischen Parlaments und des Rates vom 8. Juni 2011 zur Beschränkung der Verwendung bestimmter gefährlicher Stoffe in Elektro- und Elektronikgeräten.*

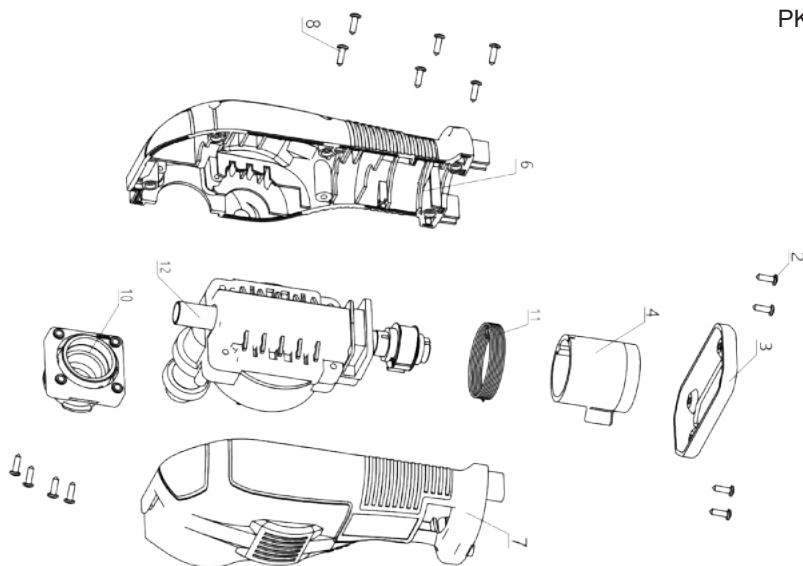
Explosietekeningen • Explosionszeichnungen



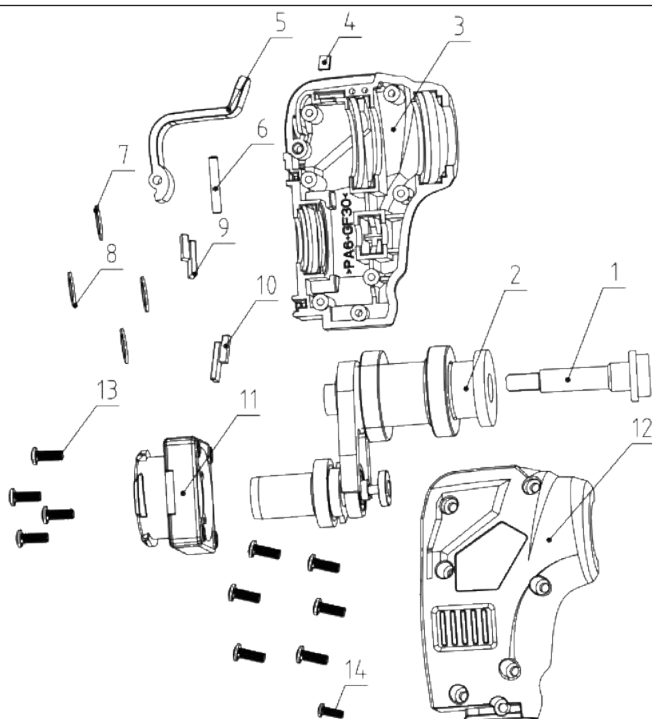
informative, informativ, ενημερωτικό

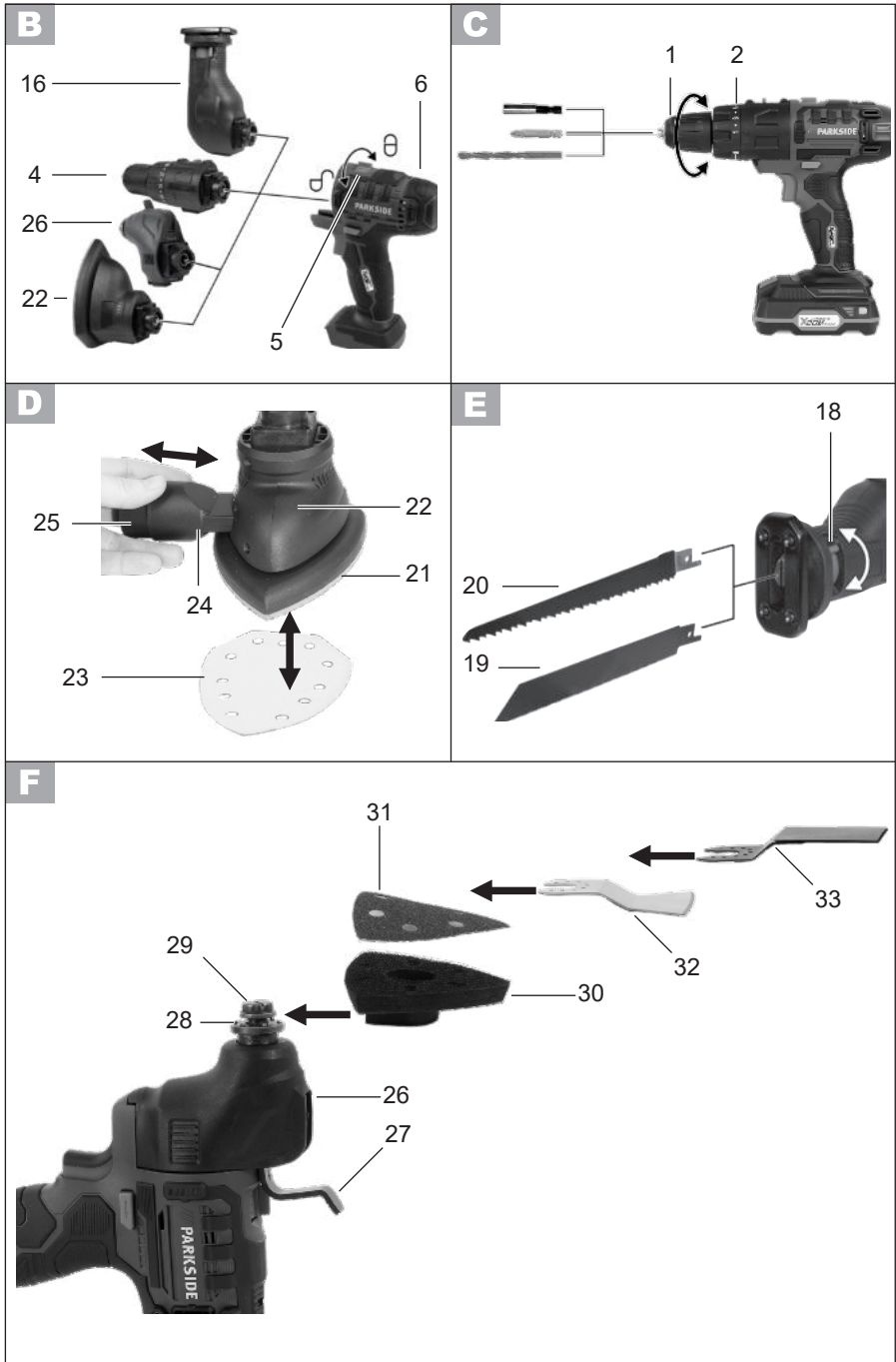


PKGA3



PKGA4

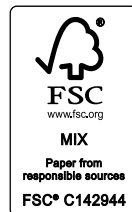




GRIZZLY TOOLS GMBH & CO. KG

Stockstädter Straße 20
DE-63762 Großostheim
GERMANY

Stand van de informatie
Stand der Informationen: 02/2019
Ident.-No.: 72035506022019-NL



IAN 315586





BATTERY 20 V PAP 20 A1 / CHARGER 20 V PLG 20 A1

NL

ACCU / LADER 20 V

Vertaling van de originele gebruiksaanwijzing

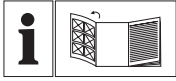
DE AT CH

AKKU / LADEGERÄT 20 V

Originalbetriebsanleitung

IAN 315586

NL



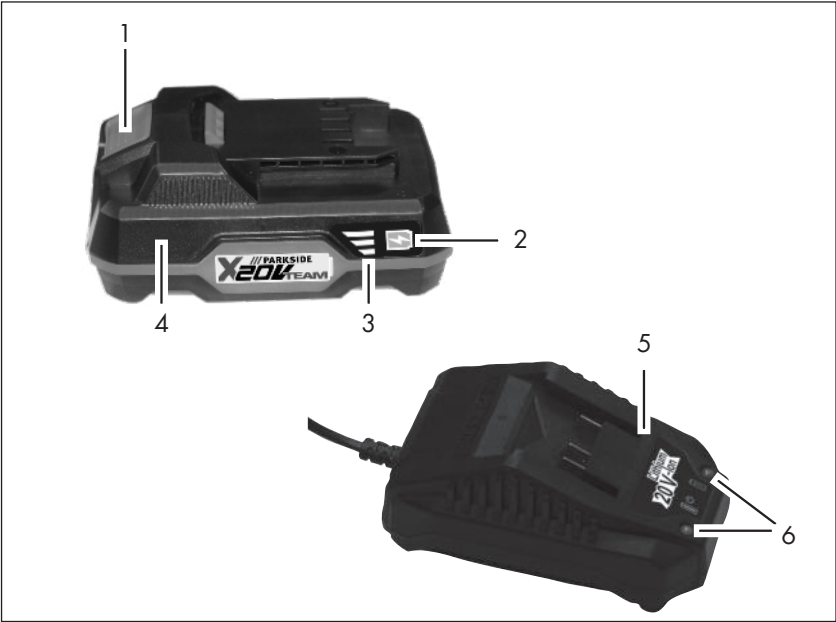
(NL)

Vouw vóór het lezen de pagina met de afbeeldingen open en maak u vertrouwd met alle functies van het apparaat.

(DE) (AT) (CH)

Klappen Sie vor dem Lesen die Seite mit den Abbildungen aus und machen Sie sich anschließend mit allen Funktionen des Gerätes vertraut.

A



Inhoud

Inleiding	4
Gebruik	4
Algemene beschrijving	4
Overzicht	4
Technische gegevens	5
Veiligheidsvoorschriften	5
Symbolen in de gebruiksaanwijzing ...	5
Algemene veiligheidsinstructies	6
Juiste omgang met de acculader	7
Laadproces	8
Accu verwijderen/plaatsen	9
Laadtoestand van de accu controleren	9
Accu opladen	9
Verbruikte accu's	9
Opslag	10
Onderhoud	10
Afval/milieubescherming	10
Reserveonderdelen	10
Garantie	11
Reparatieservice	12
Service-Center	12
Importeur	12
Vertaling van de originele CE-conformiteitsverklaring	23



De gebruiksaanwijzing vormt een bestanddeel van dit product. Ze omvat belangrijke aanwijzingen voor veiligheid, gebruik en afvalverwijdering. Maak u vóór het gebruik van het product met alle bedienings- en veiligheidsinstructies vertrouwd. Gebruik het product uitsluitend zoals beschreven en voor de aangegeven toepassingsgebieden. Bewaar de handleiding goed en overhandig alle documenten bij het doorgeven van het product mee aan derden.

Gebruik

De accu en de lader moeten in combinatie met een Parkside X 20 V Team-toestel worden gebruikt. Elk ander gebruik kan leiden tot schade aan het apparaat en een ernstig risico voor de gebruiker. Dit apparaat is niet bedoeld voor commercieel gebruik. Bij commercieel gebruik vervalt de garantie. De fabrikant is niet aansprakelijk voor schade die voortvloeit uit oneigenlijk gebruik of een foute bediening.

Algemene beschrijving



De afbeeldingen bevinden zich op de uitklappagina vooraan.

Overzicht



- 1 Ontgrendelingsknop
- 2 Knop voor de laadindicator
- 3 Laadindicator
- 4 Accu
- 5 Lader
- 6 Verklikkers op lader

Inleiding

Hartelijk gefeliciteerd met de aankoop van uw nieuw apparaat. Daarmee hebt u voor een hoogwaardig product gekozen. Dit apparaat werd tijdens de productie op kwaliteit gecontroleerd en aan een eindcontrole onderworpen. De functionaliteit van uw apparaat is bijgevolg verzekerd.

Technische gegevens

Accu (Li-Ion) PAP 20 A1

Batterijcellen	5
Nominale spanning	20 V==
Capaciteit	2,0 Ah
Energie	40 Wh
Laadtijd	ca. 1 h

Accu (Li-Ion) PAP 20 A3

Batterijcellen	10
Nominale spanning	20 V==
Capaciteit	4,0 Ah
Energie	80 Wh
Laadtijd	ca. 2 h

Lader PLG 20 A1

Nominale opname	65 W
Ingangsspanning	230-240 V~, 50 Hz
Uitgangsspanning	21,5 V==; 2,4 A
Zekering van het apparaat	T3.15A
Beschermniveau	□ II
Beschermingsklasse	IPX0

Veiligheidsvoorschriften

Dit apparaat kan worden gebruikt door kinderen vanaf 8 jaar en tevens door personen met verminderde fysieke, sensorische of mentale capaciteiten, of een gebrek aan ervaring en kennis, als zij onder toezicht staan of geïnstrueerd zijn in het veilige gebruik van het apparaat en de gevaren die daaruit voortvloeien begrijpen. Kinderen mogen niet met het apparaat spelen. Reiniging of gebruikersonderhoud mogen niet door kinderen worden verricht, tenzij daar toezicht op wordt gehouden.

Symbolen in de gebruiksaanwijzing



Gevaarsymbool met informatie over de preventie van personen- of zaakschade.



Waarschuwbord met informatie voor het voorkomen van letsels door elektrische schok.



Gebodsteken met informatie over de preventie van schade.



Aanduidingsteken met informatie over hoe u het apparaat beter kunt gebruiken.

Symbolen op de accu



De accu maakt deel uit van de reeks Parkside X 20 V TEAM.



Gebruiksaanwijzing raadplegen.



Knop voor de laadtoestandsindicator.



Werp de accu's niet in het huisvuil, het vuur of het water.



Stel de accu niet gedurende lange tijd bloot aan bezonning en leg ze niet op radiatoren (max. 50 °C).



Geef de accu's af op een inzamelplaats voor oude

accu's, vanwaar ze naar een milieuvriendelijke recycling gebracht worden.



Machines horen niet bij huishoudelijk afval thuis.

Symbolen op het laadapparaat



De apparaat maakt deel uit van de reeks Parkside X 20 V TEAM.



Let op!



Lees vóór het laden de gebruiksaanwijzing.



Het laadapparaat is enkel voor een gebruik in ruimtes geschikt.



T3.15A

Zekering van het apparaat.



Beschermniveau II (Dubbele isolatie).



Machines horen niet bij huishoudelijk afval thuis.



Verklikkers (led) op lader.



Steek de accu pas in het apparaat wanneer het accu-werktuig klaar voor gebruik is. Er bestaat gevaar voor verwondingen!



Schakel het apparaat uit en haal de accu eruit voordat u werkzaamheden uitvoert.

Algemene veiligheidsinstructies



Opgelet! Bij het gebruik van elektrisch gereedschap dienen ter bescherming tegen een elektrische schok en tegen gevaar voor verwondingen en brand volgende essentiële veiligheidsmaatregelen getroffen te worden.

Zorgvuldig omgaan met en gebruiken van Accutoestellen

- a) **Laad de accu's uitsluitend op met laders die bij de reeks Parkside X 20 V TEAM behoren.** Een lader die voor een bepaald type accu bedoeld is, kan tot brandgevaar leiden als de lader voor andere accu's wordt gebruikt.
- b) **Gebruik alleen de daarvoor voorziene accu's in de elektro-werktuigen.** Het gebruik van andere accu's kan tot verwondingen en brandgevaar leiden.
- c) **Houd de niet-gebruikte accu uit de buurt van paperclips, munten, sleutels, nagels, schroeven of andere kleine metalen voorwerpen, die een overbrugging van de contacten zouden kunnen veroorzaken.** Een kortsluiting tussen de accucontacten kan tot brandwonden of brand leiden.
- d) **Bij verkeerd gebruik kan vloeistof uit de accu vrijkomen. Vermijd contact daarmee. Bij toevallig contact met water afspelen. Als de vloeistof in de**

- ogen komt, moet u bovendien een arts consulteren. Vrijkomen- de accuvloeistof kan tot geïrriteerde huid of brandwonden leiden.
- e) **Gebruik geen beschadigde of gemodificeerde accu.** Beschadigde of gemodificeerde accu's kunnen zich onverwacht gedragen en brand, explosies en lichamelijk letsel veroorzaken.
 - f) **Stel een accu niet bloot aan brand of te hoge temperaturen.** Brand of temperaturen boven 130 °C kunnen een explosie veroorzaken.
 - g) **Volg alle aanwijzingen voor het laden op en laad de accu of het accugereedschap nooit buiten het in de gebruiksaanwijzing aangegeven temperatuurbereik.** Foutief laden of laden buiten het toegelaten temperatuurbereik kan de accu vernielen en het brandgevaar verhogen.
- b) **Laad uw batterijen uitsluitend binnenshuis op omdat het laadtoestel enkel daarvoor bestemd is.**
 - c) **Om het risico voor een elektrische schok te verminderen, trekt u de stekker van het laadtoestel uit het stopcontact voordat u het reinigt.**
 - d) **Stel de accu/het elektrowerk- tuig/het toestel niet gedurende lange tijd bloot aan bezonning en leg ze niet op radiatoren.** Hitte beschadigt de accu en er bestaat explosiegevaar.
 - e) **Laat een verwarmde accu voor het laden afkoelen.**
 - f) **Open de accu niet en vermijd een mechanische beschadiging van de accu.** Er bestaat gevaar voor kortsluiting en er kunnen dampen vrijkomen die de luchtwegen prikkelen. Zorg voor verse lucht en consulteer een arts in geval van klachten.
 - g) **Gebruik geen niet-oplaadbare batterijen!**

Service

- **Verricht nooit onderhoud aan beschadigde accu's.** Alle onderhoud aan accu's zou alleen door de fabrikant of een geautoriseerde serviceorganisatie moeten worden verricht.

Speciale veiligheidsinstructies voor accugereedschap

- a) **Garandeer dat het toestel uitgeschakeld is vooraleer u de accu aanbrengt.** Het aanbrengen van een accu in een elektrowerk- tuig dat ingeschakeld is, kan tot ongevallen leiden.

Juiste omgang met de acculader

- **Gebruik voor het laden van de accu uitsluitend een lader die bij de reeks Parkside X 20 V TEAM behoort.** Brand- en ontploffings- gevaar.
- **Controleer voor elk gebruik de acculader, de kabel alsook de stekker en laat alleen door gekwalificeerde geschoold personeel en met originele reserve- delen herstellen. Gebruik een defecte acculader niet en open**

deze niet zelf. Daardoor wordt gegarandeerd dat de veiligheid van het toestel behouden blijft.

- **Let erop dat de netspanning overeenstemt met de gegevens van het typeplaatje op de acculader.** Er bestaat gevaar voor een elektrische schok.
- **Houd de acculader zuiver en uit de buurt van vocht en regen. Gebruik de acculader nooit in de openlucht.** Door vervuiling en het binnendringen van water vergroot het gevaar voor een elektrische schok.
- **De lader mag alleen worden gebruikt voor de bijbehorende accu's van de reeks Parkside X 20 V TEAM.** Het laden van andere accu's kan leiden tot verwondingen en brandgevaar.
- **Vermijd mechanische beschadigingen van de acculader.** Zij kunnen tot kortsluiting leiden.
- **De acculader mag niet op een brandbare ondergrond (bijv. papier, textiliën) gebruikt worden.** Er bestaat brandgevaar wegens de verwarming die bij het laden optreedt.
- **Als het netsnoer van dit apparaat beschadigd is, moet het worden vervangen door de fabrikant of diens onderhoudsvertegenwoordiger of een vergelijkbaar gekwalificeerd persoon om gevaren te voorkomen.**
- De accu van uw apparaat wordt in een slechts gedeeltelijk vooraf geladen toestand geleverd en moet vóór gebruik voor de eerste keer correct opgeladen worden. Steek de batterij in

de sokkel en sluit het laadtoestel op het stroomnet aan.

- Probeer nooit om niet-oplaadbare batterijen op te laden met de lader.

Laadproces



Stel de accu niet bloot aan extreme omstandigheden zoals hitte en schokken. Er bestaat een risico op verwondingen door lekkende elektrolytoplossing! Spoel bij contact met de ogen of huid de desbetreffende plek met water of neutralisator en raadpleeg een arts.



Laad de accu uitsluitend in droge ruimtes op. De buitenkant van de accu moet schoon en droog zijn voordat u de lader aansluit. Er bestaat gevaar voor letsels door elektrische schok.



Schakel het apparaat uit en haal de accu eruit voordat u werkzaamheden uitvoert.

- Gebruik uitsluitend een lader die bij de reeks Parkside X 20 V TEAM behoort.
- Een beduidend kortere bedrijfstijd ondanks het opladen, betekent dat de accu is verbruikt en moet worden vervangen. Gebruik uitsluitend een originele reserve-accu die u via de klantendienst kunt verkrijgen.
- Neem in elk geval de toepasselijke veiligheidsinstructies alsook de milieuvoorschriften en -instructies in acht.

- Defecten die het gevolg zijn van onoordeelkundig of oneigenlijk gebruik, zijn uitgesloten van de garantie.

Accu verwijderen/plaatsen

1. Om de accu uit het apparaat te verwijderen (4), drukt u op de ontgrendelknop (1) van de accu en trekt u de accu eruit.
2. Om de accu te plaatsen (4), schuift u de accu langs de geleidingsrail in het apparaat. De accu klikt hoorbaar vast.



Steek de accu pas in het apparaat wanneer het accu-werktuig klaar voor gebruik is.

Laadtoestand van de accu controleren

De laadindicator (3) geeft de laadtoestand van de accu (4) aan.

Druk op de toets van de laadindicator (2) op de accu.

De laadtoestand van de accu wordt aangegeven met de betreffende leds die beginnen te branden.

Drie leds branden (rood, oranje en groen):

Accu geladen

Twee leds branden (rood en oranje):

Accu gedeeltelijk geladen

Eén led brandt (rood):

Accu moet worden geladen



Laad de accu (4) op wanneer alleen nog de rode led van de laadindicator (3) brandt.

Accu opladen



Laat een opgewarmde accu eerst afkoelen voordat u hem oplaadt.



Laad de accu (4) op wanneer alleen nog de rode led van de laadindicator (3) brandt.



De oplaadtijd is ongeveer 1 uur (PAP 20 A1) of 2 uur (PAP 20 A3).

1. Neem indien nodig de accu (4) uit het apparaat.
2. Schuif de accu (4) in de laadschacht van de lader (5).
3. Sluit de lader (5) aan op een stopcontact.
4. Na het lade, koppelt u de lader (5) los van het elektriciteitsnet.
5. Trek de accu (4) uit de lader (5).

Overzicht van de LED-controle-indicaties op de lader (6):

Groene LED brandt zonder geplaatste accu: lader gereed voor gebruik.

Groene LED brandt: accu is geladen.

Rode LED brandt: accu wordt opgeladen.

Verbruikte accu's

- Een beduidend kortere bedrijfstijd ondanks het opladen, betekent dat de accu is verbruikt en moet worden vervangen. Gebruik uitsluitend een reserve-accu die u via de klantendienst kunt verkrijgen.
- Neem in elk geval de geldende veiligheidsinstructies alsook de milieuvoorschriften en -instructies in acht (zie „Afvoer/ milieubescherming“).

Opslag

- Neem de accu uit het apparaat als u het apparaat gedurende langere tijd niet zult gebruiken (bv. tijdens de winter).
- Bewaar de accu in halfgeladen toestand. Als u de accu voor langere tijd opbergt, dan moeten twee tot drie leds branden.
- Controleer tijdens een langdurige opslag de laadtoestand ongeveer elke 3 maanden en laad de accu indien nodig bij.
- Bewaar de accu bij een temperatuur van 0 °C tot 45 °C. Vermijd extreme koude of hitte tijdens de opslag, om een aantasting van de werking van de accu te voorkomen.

Onderhoud

- Het apparaat is onderhoudsvrij.

Afval/ milieubescherming

Neem de accu uit het apparaat en lever het apparaat, de accu, toebehoren en verpakking in voor een milieuvriendelijke verwerking. Voer het verpakkingsmateriaal af zoals reglementair voorgeschreven.



Elektrische apparaten horen niet thuis bij het huisvuil.



Werp de accu niet bij het huisvuil, in het vuur (ontploffingsgevaar) of in het water. Beschadigde accu's kunnen het milieu en uw gezondheid schaden als er giftige dampen of vloeistoffen ontsnappen.

- Geef het apparaat en de lader af bij een recyclingcentrum. De gebruikte kunststoffen en metalen delen kunnen naar soort worden gescheiden voor recycling. Vraag ons service-center om advies.
- Voer accu's in ontladen toestand af. We raden aan om de polen af te dekken met kleefband, om kortsluiting te voorkomen. Open de accu niet.
- Voer accu's af volgens de plaatselijke voorschriften. Breng accu's binnen bij een inzamelpunt voor oude accu's, waar ze voor milieuvriendelijke recyclage worden verwerkt. Vraag hiervoor raad bij uw plaatselijke afvalmaatschappij of bij ons service-center.
- De afvoer van uw ingezonden defecte apparaten voeren we gratis uit.

Reserveonderdelen

Reserveonderdelen en accessoires verkrijgt u op www.grizzly-service.eu

Indien u geen Internet hebt, neem dan telefonisch contact op met het Service-Center (zie „Service-Center“ pagina 12). Hou de onderstaande bestelnummers klaar.

Accu PAP 20 A1, 2,0 Ah	80001166
Accu PAP 20 A3, 4,0 Ah	80001168
Lader PLG 20 A1, EU	80001313
Lader PLG 20 A1, UK	80001314

Garantie

Geachte cliënte, geachte klant,
U krijgt op dit apparaat 3 jaar garantie, te rekenen vanaf de datum van aankoop. De garantie voor de accu is 6 maanden vanaf datum van aankoop geldig.
Ingeval van gebreken aan dit product heeft u tegenover de verkoper van het product wettelijke rechten. Deze wettelijke rechten worden door onze hierna beschreven garantie niet beperkt.

Garantievoorwaarden

De garantietermijn begint met de datum van aankoop. Gelieve de originele kassabon goed te bewaren. Dit document wordt als bewijs van de aankoop benodigd.

Indien er zich binnen drie jaar, te rekenen vanaf de datum van aankoop van dit product, een materiaal- of fabricagefout voordoet, wordt het product door ons – naar onze keuze – voor u gratis gerepareerd of vervangen. Deze garantiEVERGOEDING stelt voorop dat binnen de termijn van drie jaar het defecte apparaat en het bewijs van aankoop (kassabon) voorgelegd en dat schriftelijk kort beschreven wordt, waarin het gebrek bestaat en wanneer het zich voorgedaan heeft.

Als het defect door onze garantie gedekt is, krijgt u het gerepareerde of een nieuw product terug. Met herstelling of uitwisseling van het product begint er geen nieuwe garantietermijn.

Garantieperiode en wettelijke kwaliteitsgarantie

De garantieperiode wordt door de garantiEVERGOEDING niet verlengd. Dit geldt ook voor vervangen en gerepareerde onderdelen. Eventueel al bij de aankoop bestaande beschadigingen en gebreken moeten onmiddellijk na het uitpakken ge-

meld worden. Na het verstrijken van de garantietermijn tot stand komende reparaties worden tegen verplichte betaling van de kosten uitgevoerd.

Omvang van de garantie

Het apparaat werd volgens strikte kwaliteitsrichtlijnen zorgvuldig geproduceerd en vóór aflevering nauwgezet getest.

De garantiEVERGOEDING geldt voor materiaal- of fabricagefouten. Deze garantie is niet van toepassing op productonderdelen, die aan een normale slijtage blootgesteld zijn en daarom als aan slijtage onderhevige onderdelen beschouwd kunnen worden (b.v. mesbalk, accu) of op beschadigingen aan breekbare onderdelen (b.v. schakelaars).

Deze garantie valt weg wanneer het product beschadigd, niet oordeelkundig gebruikt of niet onderhouden werd. Voor een vakkundig gebruik van het product dienen alle in de gebruiksaanwijzing vermelde aanwijzingen nauwgezet in acht genomen te worden.

Gebruiksdoeleinden en handelingen, die in de gebruiksaanwijzing afgeraden worden of waarvoor gewaarschuwd wordt, dienen onvoorwaardelijk vermeden te worden.

Het product is uitsluitend voor het privé- en niet voor het commerciële gebruik bestemd. Bij een verkeerde of onoordeelkundige behandeling, toepassing van geweld en bij ingrepen, die niet door het door ons geautoriseerde servicefiliaal doorgevoerd werden, valt de garantie weg.

Afhandeling ingeval van garantie

Gelieve aan de volgende aanwijzingen gevolg te geven om een snelle behandeling van uw verzoek te garanderen:

- Gelieve voor alle aanvragen de kassabon en het artikelnummer (IAN 315586) als bewijs van de aankoop klaar te houden.

- Gelieve het artikelnummer uit het typeplaatje.
- Indien er zich functiefouten of andere gebreken voordien, contacteert u in eerste instantie de hierna vernoemde serviceafdeling **telefonisch** of per **e-mail**. U krijgt dan bijkomende informatie over de afhandeling van uw klacht.
- Een als defect geregistreerd product kunt u, na overleg met onze klantenservice, mits toevoeging van het bewijs van aankoop (kassabon) en de vermelding, waarin het gebrek bestaat en wanneer het zich voorgedaan heeft, voor u franco naar het u medegedeelde serviceadres zenden. Om problemen bij de acceptatie en extra kosten te vermijden, maakt u onvoorwaardelijk uitsluitend gebruik van het adres, dat u medegedeeld wordt. Zorg ervoor dat de verzending niet ongefrankeerd, als volumegoed, per expresse of via een andere speciale verzendingswijze plaatsvindt. Gelieve het apparaat met inbegrip van alle bij de aankoop bijgeleverde accessoires in te zenden en voor een voldoende veilige transportverpakking te zorgen.

Reparatieservice

U kunt reparaties, **die niet onder de garantie vallen**, tegen berekening door ons servicefiliaal laten doorvoeren. Zij maakt graag voor u een kostenraming op. Wij kunnen uitsluitend apparaten behandelen, die voldoende verpakt en gefrankeerd ingezonden werden.

Opgelet: Gelieve uw apparaat gereinigd en met een aanwijzing op het defect naar ons servicefiliaal te zenden.

Ongefrankeerd – als volumegoed, per expresse of via een andere speciale verzendingswijze – ingezonden apparaten worden niet geaccepteerd. De afvalverwerking van uw defecte ingezonden apparaten voeren wij gratis door.

Service-Center



Service Nederland

Tel.: 0900 0400223

(0,10 EUR/Min.)

E-Mail: grizzly@lidl.nl

IAN 315586

Importeur

Gelieve in acht te nemen dat het volgende adres geen serviceadres is. Contacteer in eerste instantie het hoger vermelde servicecenter.

Grizzly Tools GmbH & Co. KG

Stockstädter Straße 20
DE-63762 Großostheim
DUITSLAND

www.grizzly-service.eu

Inhalt

Einleitung	13
Bestimmungsgemäße Verwendung	13
Allgemeine Beschreibung	13
Übersicht	14
Technische Daten	14
Sicherheitshinweise	14
Bildzeichen in der Anleitung	14
Allgemeine Sicherheitshinweise	15
Richtiger Umgang mit dem Akkuladegerät	17
Ladevorgang	18
Akku entnehmen/einsetzen	18
Ladezustand des Akkus prüfen	18
Akku aufladen	19
Verbrauchte Akkus	19
Lagerung	19
Reinigung	19
Wartung	19
Entsorgung/Umweltschutz	20
Ersatzteile/Zubehör	20
Garantie	21
Reparatur-Service	22
Service-Center	22
Importeur	22
Original EG-Konformitäts-erklärung	24

Einleitung

Herzlichen Glückwunsch zum Kauf Ihres neuen Gerätes. Sie haben sich damit für ein hochwertiges Produkt entschieden. Dieses Gerät wurde während der Produktion auf Qualität geprüft und einer Endkontrolle unterzogen. Die Funktionsfähigkeit Ihres Gerätes ist somit sichergestellt.



Die Betriebsanleitung ist Bestandteil dieses Produkts. Sie enthält wichtige Hinweise für Sicherheit, Gebrauch und Entsorgung. Machen Sie sich vor der Benutzung des Produkts mit allen Bedien- und Sicherheitshinweisen vertraut. Benutzen Sie das Produkt nur wie beschrieben und für die angegebenen Einsatzbereiche. Bewahren Sie die Anleitung gut auf und händigen Sie alle Unterlagen bei Weitergabe des Produkts an Dritte mit aus.

Bestimmungsgemäße Verwendung

Der Akku und das Ladegerät ist in Verbindung mit einem Gerät der Serie Parkside X 20 V Team zu nutzen. Jede andere Verwendung kann zu Schäden am Gerät führen und eine ernsthafte Gefahr für den Benutzer darstellen. Dieses Gerät ist nicht zur gewerblichen Nutzung geeignet. Bei gewerblichem Einsatz erlischt die Garantie. Der Hersteller haftet nicht für Schäden, die durch bestimmungswidrigen Gebrauch oder falsche Bedienung verursacht wurden.

Allgemeine Beschreibung



Die Abbildungen finden Sie auf der vorderen Ausklappseite.

Übersicht

- A**
- 1 Entriegelungstaste
 - 2 Taste zur Ladezustandsanzeige
 - 3 Ladezustandsanzeige
 - 4 Akku
 - 5 Ladegerät
 - 6 Kontrollanzeige am Ladegerät

Technische Daten

Akku (Li-Ion) PAP 20 A1

Anzahl der Batteriezellen	5
Nennspannung	20 V \equiv
Kapazität	2,0 Ah
Energie	40 Wh
Ladezeit	ca. 1 h

Akku (Li-Ion) PAP 20 A3

Anzahl der Batteriezellen	10
Nennspannung	20 V \equiv
Kapazität	4,0 Ah
Energie	80 Wh
Ladezeit	ca. 2 h

Ladegerät PLG 20 A1

Nennaufnahme	65 W
Eingangsspannung	230-240 V~, 50 Hz
Ausgangsspannung	21,5 V \equiv ; 2,4 A
Gerätesicherung	T3.15A
Schutzklasse	□ II
Schutzart	IPX0

Sicherheitshinweise

Dieses Gerät kann von Kindern ab 8 Jahren und darüber sowie von Personen mit verringerten physischen, sensorischen oder mentalen Fähigkeiten oder Mangel an Erfahrung und Wissen benutzt werden, wenn sie beaufsichtigt oder bezüglich des sicheren Gebrauchs des

Gerätes unterwiesen wurden und die daraus resultierenden Gefahren verstehen. Kinder dürfen nicht mit dem Gerät spielen. Reinigung und Benutzer-Wartung dürfen nicht von Kindern ohne Beaufsichtigung durchgeführt werden.

Bildzeichen in der Anleitung



Gefahrenzeichen mit Angaben zur Verhütung von Personen- oder Sachschäden.



Gefahrenzeichen mit Angaben zur Verhütung von Personenschäden durch einen elektrischen Schlag.



Gebotszeichen mit Angaben zur Verhütung von Schäden.



Hinweiszeichen mit Informationen zum besseren Umgang mit dem Gerät.

Bildzeichen auf dem Akku:



Dieser Akku ist Teil des Parksider X 20 V TEAM.



Lesen Sie die Betriebsanleitung aufmerksam durch.



Taste zur Ladezustandsanzeige.



Werfen Sie den Akku nicht in den Hausmüll, ins Feuer oder ins Wasser.



Setzen Sie den Akku nicht über längere Zeit starker Sonneneinstrahlung aus und legen Sie ihn nicht auf Heizkörpern ab (max. 50 °C).



Geben Sie Akkus an einer Altbatteriesammelstelle ab, wo sie einer umweltgerechten Wiederverwertung zugeführt werden.



Elektrogeräte gehören nicht in den Hausmüll.

Bildzeichen auf dem Ladegerät:



Dieses Gerät ist Teil des Parksidex X 20 V TEAM.



Achtung!



Lesen Sie die Betriebsanleitung aufmerksam durch.



Das Ladegerät ist nur zur Verwendung in Räumen geeignet.



Gerätesicherung



Schutzklasse II (Doppelisolierung)



Elektrogeräte gehören nicht in den Hausmüll.



Kontrollanzeigen (LED) Ladegerät.



Setzen Sie den Akku erst ein, wenn das Akku-Werkzeug für den Einsatz vorbereitet ist. Es besteht Verletzungsgefahr!



Schalten Sie das Gerät aus und nehmen Sie vor allen Arbeiten den Akku aus dem Gerät.

Allgemeine Sicherheitshinweise



Achtung! Beim Gebrauch von Elektrogeräten sind zum Schutz gegen elektrischen Schlag, Verletzungs- und Brandgefahr folgende grundsätzliche Sicherheitsmaßnahmen zu beachten:

Sorgfältiger Umgang mit und Gebrauch von Akkuwerkzeugen:

- **Laden Sie Akkus nur mit Ladegeräten auf, die der Serie Parksidex X 20 V Team angehören.** Für ein Ladegerät, das für eine bestimmte Art von Akkus geeignet ist, besteht Brandgefahr, wenn es mit anderen Akkus verwendet wird.
- **Verwenden Sie nur die dafür vorgesehenen Akkus in den Elektrowerkzeugen.** Der Gebrauch von anderen Akkus kann zu Verletzungen und Brandgefahr führen.
- **Halten Sie den nicht benutzten Akku fern von Büroklammern, Münzen, Schlüsseln, Nägeln, Schrauben oder anderen klei-**

nen Metallgegenständen, die eine Überbrückung der Kontakte verursachen könnten. Ein Kurzschluss zwischen den Akkukontakten kann Verbrennungen oder Feuer zur Folge haben.

- **Bei falscher Anwendung kann Flüssigkeit aus dem Akku austreten. Vermeiden Sie den Kontakt damit. Bei zufälligem Kontakt mit Wasser abspülen. Wenn die Flüssigkeit in die Augen kommt, nehmen Sie zusätzlich ärztliche Hilfe in Anspruch.** Austretende Akkuflüssigkeit kann zu Hautreizungen oder Verbrennungen führen.
- **Benutzen Sie keinen beschädigten oder veränderten Akku.** Beschädigte oder veränderte Akkus können sich unvorhersehbar verhalten und zu Feuer, Explosion oder Verletzungsgefahr führen.
- **Setzen Sie einen Akku keinem Feuer oder zu hohen Temperaturen aus.** Feuer oder Temperaturen über 130 °C können eine Explosion hervorrufen.
- **Befolgen Sie alle Anweisungen zum Laden und laden Sie den Akku oder das Akkuwerkzeug niemals außerhalb des in der Betriebsanleitung angegebenen Temperaturbereichs.** Falsches Laden oder Laden außerhalb des zugelassenen Temperaturbereichs kann den Akku zerstören und die Brandgefahr erhöhen.

Service

- **Warten Sie niemals beschädigte Akkus.** Sämtliche Wartung von Akkus sollte nur durch den Hersteller oder bevollmächtigte Kundendienststellen erfolgen.

Spezielle Sicherheitshinweise für Akkugeräte:

- **Stellen Sie sicher, dass das Gerät ausgeschaltet ist, bevor Sie den Akku einsetzen.** Das Einsetzen eines Akkus in ein Elektrowerkzeug, das eingeschaltet ist, kann zu Unfällen führen.
- **Laden Sie Ihre Akkus nur im Innenbereich auf, weil das Ladegerät nur dafür bestimmt ist. Gefahr durch elektrischen Schlag.**
- **Um das Risiko eines elektrischen Schlags zu reduzieren, ziehen Sie den Stecker des Ladegeräts aus der Steckdose heraus, bevor Sie es reinigen.**
- **Setzen Sie den Akku nicht über längere Zeit starker Sonneneinstrahlung aus und legen Sie ihn nicht auf Heizkörpern ab.** Hitze schadet dem Akku und es besteht Explosionsgefahr.
- **Lassen Sie einen erwärmten Akku vor dem Laden abkühlen.**
- **Öffnen Sie den Akku nicht und vermeiden Sie eine mechanische Beschädigung des Akkus.** Es besteht die Gefahr eines Kurzschlusses und es können Dämpfe austreten, die die Atemwege reizen. Sorgen Sie für Frischluft und nehmen Sie

bei Beschwerden zusätzlich ärztliche Hilfe in Anspruch.

- **Verwenden Sie keine nicht-wiederaufladbaren Batterien.** Das Gerät könnte beschädigt werden.

Richtiger Umgang mit dem Akkuladegerät

- Kinder sollten beaufsichtigt werden, um sicherzustellen, dass sie nicht mit dem Gerät spielen.
- **Verwenden Sie zum Laden des Akkus ausschließlich ein Ladegerät das der Serie Parkside X 20 V Team angehört.** Es besteht Brand- und Explosionsgefahr.
- **Überprüfen Sie vor jeder Benutzung Ladegerät, Kabel und Stecker und lassen Sie es von qualifiziertem Fachpersonal und nur mit Original-Ersatzteilen reparieren. Benutzen Sie ein defektes Ladegerät nicht und öffnen Sie es nicht selbst.** Damit wird sichergestellt, dass die Sicherheit des Gerätes erhalten bleibt.
- **Achten Sie darauf, dass die Netzspannung mit den Angaben des Typenschildes auf dem Ladegerät übereinstimmt.** Es besteht die Gefahr eines elektrischen Schlags.
- **Halten Sie das Ladegerät sauber und fern von Nässe und Regen. Benutzen Sie das Ladegerät niemals im Freien.** Durch Verschmutzung und das Eindringen von Wasser erhöhen sich das Risiko eines elektrischen Schlags.
- **Das Ladegerät darf nur mit den zugehörigen Akkus der Serie Parkside X 20 V Team betrieben werden.** Das Laden von anderen Akkus kann zu Verletzungen und Brandgefahr führen.
- **Vermeiden Sie mechanische Beschädigungen des Ladegerätes.** Sie können zu inneren Kurzschlüssen führen.
- **Das Ladegerät darf nicht auf brennbarem Untergrund (z.B. Papier, Textilien) betrieben werden.** Es besteht Brandgefahr wegen der beim Laden auftretenden Erwärmung.
- Wenn die Anschlussleitung dieses Gerätes beschädigt wird, muss sie durch den Hersteller oder seinen Kundendienst oder eine ähnlich qualifizierte Person ersetzt werden, um Gefährdungen zu vermeiden.
- Der Akku Ihres Gerätes wird nur teilweise vorgeladen geliefert und muss vor Gebrauch zum ersten Mal richtig aufgeladen werden. Stecken Sie den Akku in den Sockel ein und schließen Sie das Ladegerät ans Stromnetz an.
- Ziehen Sie den Netzstecker wenn der Akku voll aufgeladen ist und trennen Sie den Akku vom Ladegerät.
- Laden Sie in dem Ladegerät keine nicht-wiederaufladbaren Batterien auf.

Ladevorgang



Setzen Sie den Akku nicht extremen Bedingungen wie Wärme und Stoß aus. Es besteht Verletzungsgefahr durch auslaufende Elektrolytlösung! Spülen Sie bei Augen- oder Hautkontakt die betroffenen Stellen mit Wasser oder Neutralisator und suchen Sie einen Arzt auf.



Laden Sie den Akku nur in trockenen Räumen auf. Die Außenfläche des Akkus muss sauber und trocken sein, bevor Sie das Ladegerät anschließen. Es besteht die Gefahr von Verletzungen durch Stromschlag.



Schalten Sie das Gerät aus und nehmen Sie vor allen Arbeiten den Akku aus dem Gerät.

- Laden Sie nur mit einem Ladegerät das der Serie Parkside X 20 V Team angehört auf.
- Eine wesentlich verkürzte Betriebszeit trotz Aufladung zeigt an, dass der Akku verbraucht ist und ersetzt werden muss. Verwenden Sie nur einen Original-Ersatzakku, den Sie über den Kundendienst beziehen können.
- Beachten Sie in jedem Falle die jeweils gültigen Sicherheitshinweise sowie Bestimmungen und Hinweise zum Umweltschutz.
- Defekte, die aus unsachgemäßer Handhabung resultieren, unterliegen nicht der Garantie.

Akku entnehmen/einsetzen

1. Zum Herausnehmen des Akkus (4) aus dem Gerät drücken Sie die Entriegelungstaste (1) am Akku und ziehen den Akku heraus.
2. Zum Einsetzen des Akkus (4) schieben Sie den Akku entlang der Führungsschiene in das Gerät. Er rastet hörbar ein.



Setzen Sie den Akku erst ein, wenn das Akku-Werkzeug vollständig für den Einsatz vorbereitet ist.

Ladezustand des Akkus prüfen

Die Ladezustandsanzeige (3) signalisiert den Ladezustand des Akkus (4).

Drücken Sie die Taste zur Ladezustandsanzeige (2) am Akku.

Der Ladezustand des Akkus wird durch Aufleuchten der entsprechenden LED-Leuchte angezeigt.

3 LEDs leuchten (rot, orange und grün):
Akku geladen

2 LEDs leuchten (rot und orange):
Akku teilweise geladen

1 LED leuchtet (rot):
Akku muss geladen werden



Laden Sie den Akku (4) auf, wenn nur noch die rote LED der Ladezustandsanzeige (3) leuchtet.

Akku aufladen



Lassen Sie einen erwärmten Akku vor dem Laden abkühlen.



Laden Sie den Akku (4) auf, wenn nur noch die rote LED der Ladezustandsanzeige (3) leuchtet.



Die Ladezeit beträgt etwa 1 Stunde (Akku PAP 20 A1) bzw. etwa 2 Stunden (Akku PAP 20 A3).

1. Nehmen Sie gegebenenfalls den Akku (4) aus dem Gerät.
2. Schieben Sie den Akku (4) in den Ladeschacht des Ladegerätes (5).
3. Schließen Sie das Ladegerät (5) an eine Steckdose an.
4. Nach erfolgtem Ladevorgang trennen Sie das Ladegerät (5) vom Netz.
5. Ziehen Sie den Akku (4) aus dem Ladegerät (5).

Übersicht der LED-Kontrollanzeigen (6) auf dem Ladegerät (5):

Grüne LED leuchtet ohne eingesetzten Akku: Ladegerät betriebsbereit.

Grüne LED leuchtet: Akku ist geladen.

Rote LED leuchtet: Akku lädt.

Verbrauchte Akkus

- Eine wesentlich verkürzte Betriebszeit trotz Aufladung zeigt an, dass der Akku verbraucht ist und ersetzt werden muss. Verwenden Sie nur einen Ersatz-Akku, den Sie über den Kundendienst beziehen können.

- Beachten Sie in jedem Falle die jeweils gültigen Sicherheitshinweise sowie Bestimmungen und Hinweise zum Umweltschutz (siehe „Entsorgung/Umweltschutz“).

Lagerung

- Nehmen Sie den Akku vor einer längeren Lagerung (z.B. Überwinterung) aus dem Gerät.
- Lagern Sie den Akku nur im teilgeladenen Zustand. Während einer längeren Lagerzeit sollten 2 bis 3 LEDs leuchten.
- Prüfen Sie während einer längeren Lagerungsphase etwa alle 3 Monate den Ladezustand des Akkus und laden Sie bei Bedarf nach.
- Lagern Sie den Akku zwischen 0 °C bis 45 °C. Vermeiden Sie während der Lagerung extreme Kälte oder Hitze, damit der Akku nicht an Leistung verliert.

Reinigung

Reinigen Sie das Ladegerät und den Akku mit einem trockenen Tuch oder mit einem Pinsel.

Verwenden Sie kein Wasser oder metallische Gegenstände.

Wartung

- Das Gerät ist wartungsfrei.

Entsorgung/ Umweltschutz

Nehmen Sie den Akku aus dem Gerät und führen Sie Gerät, Akku, Zubehör und Verpackung einer umweltgerechten Wiederverwertung zu. Entsorgen Sie das Verpackungsmaterial ordnungsgemäß.



Elektrische Geräte gehören nicht in den Hausmüll.



Li-Ion

Werfen Sie den Akku nicht in den Hausmüll, ins Feuer (Explosionsgefahr) oder ins Wasser. Beschädigte Akkus können der Umwelt und ihrer Gesundheit schaden, wenn giftige Dämpfe oder Flüssigkeiten austreten.

- Geben Sie das Gerät und das Ladegerät an einer Verwertungsstelle ab. Die verwendeten Kunststoff- und Metallteile können sortenrein getrennt werden und so einer Wiederverwertung zugeführt werden. Fragen Sie hierzu unser Service-Center.
- Entsorgen Sie Akkus im entladenen Zustand. Wir empfehlen die Pole mit einem Klebestreifen zum Schutz vor einem Kurzschluss abzudecken. Öffnen Sie den Akku nicht.
- Entsorgen Sie Akkus nach den lokalen Vorschriften. Geben Sie Akkus an einer Altbatteriesammelstelle ab, wo sie einer umweltgerechten Wiederverwertung zugeführt werden. Fragen Sie hierzu Ihren lokalen Müllentsorger oder unser Service-Center.
- Die Entsorgung Ihrer defekten eingesendeten Geräte führen wir kostenlos durch.

Ersatzteile/Zubehör

Ersatzteile und Zubehör erhalten Sie unter
www.grizzly-service.eu

Sollten Sie kein Internet haben, so wenden Sie sich bitte telefonisch an das Service-Center (siehe „Service-Center“ Seite 22). Halten Sie die unten genannten Bestellnummern bereit.

Akku PAP 20 A1, 2,0 Ah 80001166
 Akku PAP 20 A3, 4,0 Ah 80001168
 Ladegerät PLG 20 A1, EU 80001313
 Ladegerät PLG 20 A1, UK 80001314

Garantie

Sehr geehrte Kundin, sehr geehrter Kunde, Sie erhalten auf dieses Gerät 3 Jahre Garantie ab Kaufdatum. Die Garantie für den Akku beträgt 6 Monate ab Kaufdatum. Im Falle von Mängeln dieses Produkts stehen Ihnen gegen den Verkäufer des Produkts gesetzliche Rechte zu. Diese gesetzlichen Rechte werden durch unsere im Folgenden dargestellte Garantie nicht eingeschränkt.

Garantiebedingungen

Die Garantiefrist beginnt mit dem Kaufdatum. Bitte bewahren Sie den Original Kassenbon gut auf. Diese Unterlage wird als Nachweis für den Kauf benötigt. Tritt innerhalb von drei Jahren ab dem Kaufdatum dieses Produkts ein Material- oder Fabrikationsfehler auf, wird das Produkt von uns – nach unserer Wahl – für Sie kostenlos repariert oder ersetzt. Diese Garantieleistung setzt voraus, dass innerhalb der Drei-Jahres-Frist das defekte Gerät und der Kaufbeleg (Kassenbon) vorgelegt und schriftlich kurz beschrieben wird, worin der Mangel besteht und wann er aufgetreten ist. Wenn der Defekt von unserer Garantie gedeckt ist, erhalten Sie das reparierte oder ein neues Produkt zurück. Mit Reparatur oder Austausch des Produkts beginnt kein neuer Garantiezeitraum.

Garantiezeit und gesetzliche Mängelansprüche

Die Garantiezeit wird durch die Gewährleistung nicht verlängert. Dies gilt auch für ersetzte und reparierte Teile. Eventuell schon beim Kauf vorhandene Schäden und Mängel müssen sofort nach dem Auspacken gemeldet werden. Nach Ablauf der Garantiezeit anfallende Reparaturen sind kostenpflichtig.

Garantieumfang

Das Gerät wurde nach strengen Qualitätsrichtlinien sorgfältig produziert und vor Anlieferung gewissenhaft geprüft.

Die Garantieleistung gilt für Material- oder Fabrikationsfehler. Diese Garantie erstreckt sich nicht auf Produktteile, die normaler Abnutzung ausgesetzt sind und daher als Verschleißteile angesehen werden können oder für Beschädigungen an zerbrechlichen Teilen (z. B. Schalter).

Diese Garantie verfällt, wenn das Produkt beschädigt, nicht sachgemäß benutzt oder nicht gewartet wurde. Für eine sachgemäße Benutzung des Produkts sind alle in der Betriebsanleitung aufgeführten Anweisungen genau einzuhalten. Verwendungszwecke und Handlungen, von denen in der Betriebsanleitung abgeraten oder vor denen gewarnt wird, sind unbedingt zu vermeiden.

Das Produkt ist lediglich für den privaten und nicht für den gewerblichen Gebrauch bestimmt. Bei missbräuchlicher und unsachgemäßer Behandlung, Gewaltanwendung und bei Eingriffen, die nicht von unserer autorisierten Service-Niederlassung vorgenommen wurden, erlischt die Garantie.

Abwicklung im Garantiefall

Um eine schnelle Bearbeitung Ihres Anliegens zu gewährleisten, folgen Sie bitte den folgenden Hinweisen:

- Bitte halten Sie für alle Anfragen den Kassenbon und die Identifikationsnummer (IAN 315586) als Nachweis für den Kauf bereit.
- Die Artikelnummer entnehmen Sie bitte dem Typenschild, einer Gravur, auf dem Titelblatt Ihrer Anleitung (unten links) oder als Aufkleber auf der Rück- oder Unterseite.



- Sollten Funktionsfehler oder sonstige Mängel auftreten, kontaktieren Sie zunächst die nachfolgend benannte Serviceabteilung **telefonisch** oder per **E-Mail**. Sie erhalten dann weitere Informationen über die Abwicklung Ihrer Reklamation.
- Ein als defekt erfasstes Produkt können Sie, nach Rücksprache mit unserem Kundenservice, unter Beifügung des Kaufbelegs (Kassenbons) und der Angabe, worin der Mangel besteht und wann er aufgetreten ist, für Sie portofrei an die Ihnen mitgeteilte Service-Anschrift übersenden. Um Annahmeprobleme und Zusatzkosten zu vermeiden, benutzen Sie unbedingt nur die Adresse, die Ihnen mitgeteilt wird. Stellen Sie sicher, dass der Versand nicht unfrei, per Sperrgut, Express oder sonstiger Sonderfracht erfolgt. Senden Sie das Gerät bitte inkl. aller beim Kauf mitgelieferten Zubehörteile ein und sorgen Sie für eine ausreichend sichere Transportverpackung.

Reparatur-Service

Sie können Reparaturen, **die nicht der Garantie unterliegen**, gegen Berechnung von unserer Service-Niederlassung durchführen lassen. Sie erstellt Ihnen gerne einen Kostenvoranschlag.

Wir können nur Geräte bearbeiten, die ausreichend verpackt und frankiert eingeschickt wurden.

Achtung: Bitte senden Sie Ihr Gerät gereinigt und mit Hinweis auf den Defekt an unsere Service-Niederlassung.

Nicht angenommen werden unfrei - per Sperrgut, Express oder mit sonstiger Sonderfracht - eingeschickte Geräte.

Die Entsorgung Ihrer defekten eingesendeten Geräte führen wir kostenlos durch.

Service-Center

DE Service Deutschland

Tel.: 0800 54 35 111
E-Mail: grizzly@lidl.de
IAN 315586

AT Service Österreich

Tel.: 0820 201 222
(0,15 EUR/Min.)
E-Mail: grizzly@lidl.at
IAN 315586

CH Service Schweiz

Tel.: 0842 665566
(0,08 CHF/Min.,
Mobilfunk max. 0,40 CHF/Min.)
E-Mail: grizzly@lidl.ch
IAN 315586

Importeur

Bitte beachten Sie, dass die folgende Anschrift keine Serviceanschrift ist. Kontaktieren Sie zunächst das oben genannte Service-Center.

Grizzly Tools GmbH & Co. KG

Stockstädter Straße 20
DE-63762 Großostheim
www.grizzly-service.eu



Vertaling van de originele CE-conformiteitsverklaring

Hiermede bevestigen wij dat de

Lader

bouwserie PLG 20 A1

IAN 315586

is overeenkomstig met de hierna volgende, van toepassing zijnde EU-richtlijnen:

2014/30/EU • 2014/35/EU • 2011/65/EU*

Om de overeenstemming te waarborgen, werden de hierna volgende, in overeenstemming gebrachte normen en nationale normen en bepalingen toegepast:

**EN 60335-1:2012/A11:2014 • EN 62233:2008
EN 60335-2-29:2004/A2:2010 • EN 62321:2009
EN 55014-1:2006/A2:2011 • EN 55014-2:2015
EN 61000-3-2:2014 • EN 61000-3-3:2013**

De exclusieve verantwoordelijkheid voor de uitgifte van deze conformiteitsverklaring (19)** wordt gedragen door de fabrikant:



Grizzly Tools GmbH & Co. KG
Stockstädter Straße 20
63762 Großostheim
Germany
10.05.2019

Christian Frank
Documentatiegelastigde

** Het hierboven beschreven voorwerp van de verklaring voldoet aan de voorschriften van de richtlijn 2011/65/EU van het Europese Parlement en van de Raad van 8 juni 2011 inzake beperking van het gebruik van bepaalde gevaarlijke stoffen in elektrische en elektronische apparaten.*

*** De beide laatste cijfers van het jaar waarin de CE-markering werd aangebracht.*



Original EG-Konformitätserklärung

Hiermit bestätigen wir, dass das
Akku-Ladegerät
Baureihe PLG 20 A1
IAN 315586

folgenden einschlägigen EU-Richtlinien in ihrer jeweils gültigen Fassung entspricht:

2014/30/EU • 2014/35/EU • 2011/65/EU*

Um die Übereinstimmung zu gewährleisten, wurden folgende harmonisierte Normen sowie nationale Normen und Bestimmungen angewendet:

EN 60335-1:2012/A11:2014 • EN 62233:2008
EN 60335-2-29:2004/A2:2010 • EN 62321:2009
EN 55014-1:2006/A2:2011 • EN 55014-2:2015
EN 61000-3-2:2014 • EN 61000-3-3:2013

Die alleinige Verantwortung für die Ausstellung dieser Konformitätserklärung (19)** trägt der Hersteller:



Grizzly Tools GmbH & Co. KG
Stockstädter Straße 20
63762 Großostheim
Germany
10.05.2019

Christian Frank
Dokumentationsbevollmächtigter

* Der oben beschriebene Gegenstand der Erklärung erfüllt die Vorschriften der Richtlinie 2011/65/EU des Europäischen Parlaments und des Rates vom 8. Juni 2011 zur Beschränkung der Verwendung bestimmter gefährlicher Stoffe in Elektro- und Elektronikgeräten.

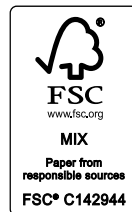
** Die beiden letzten Ziffern des Jahres, in dem die CE-Kennzeichnung angebracht wurde.

20190405_rev02_mt

GRIZZLY TOOLS GMBH & CO. KG

Stockstädter Straße 20
DE-63762 Großostheim
GERMANY

Stand van de informatie
Stand der Informationen: 02/2019
Ident.-No.: 72035506022019-NL



IAN 315586

