

FAHRRAD-MULTIFUNKTIONSWERKZEUG

DE AT CH
FAHRRAD-MULTIFUNKTIONSWERKZEUG
 Gebrauchsanleitung
 FR CH
OUTIL MULTIFONCTION POUR VÉLO
 Mode d'emploi
 IT CH
MULTITOOL PER BICICLETTA
 Istruzioni per l'uso

IAN 467086_2407

FAHRRAD-MULTIFUNKTIONSWERKZEUG

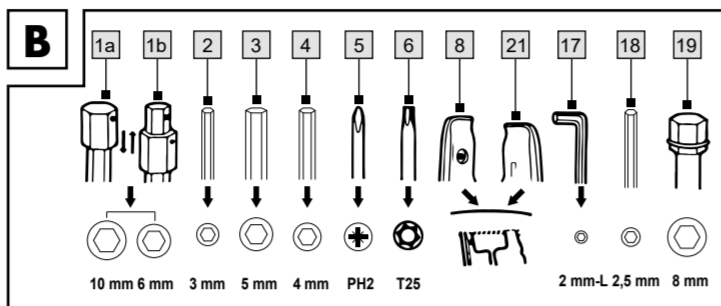
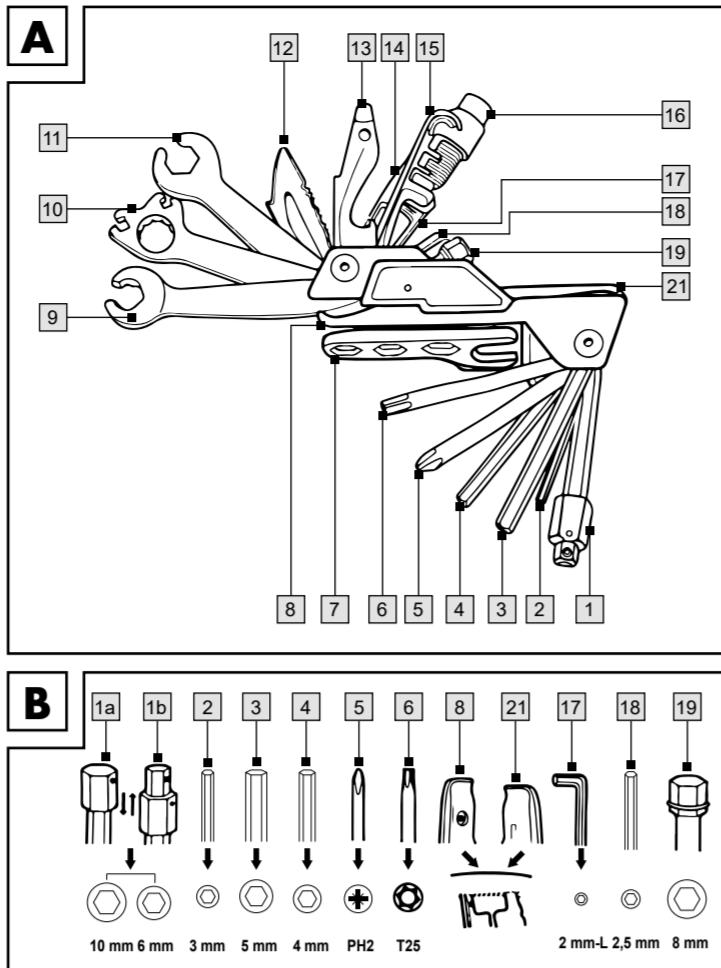
Einleitung

Wir beglückwünschen Sie zum Kauf Ihres neuen Produkts. Sie haben sich damit für ein hochwertiges Produkt entschieden. Machen Sie sich vor der ersten Inbetriebnahme mit dem Produkt vertraut. Lesen Sie hierzu aufmerksam die nachfolgende Bedienungsanleitung und die Sicherheitshinweise. Benutzen Sie das Produkt nur wie beschrieben und für die angegebenen Einsatzbereiche. Bewahren Sie diese Anleitung an einem sicheren Ort auf. Händigen Sie alle Unterlagen bei Weitergabe des Produktes an Dritte mit aus.

Lieferumfang/ Teilebezeichnung (Abb. A bis D)

- 1 1 x Innensechskantschlüssel 6 mm/10 mm
- 2 1 x Innensechskantschlüssel 3 mm
- 3 1 x Innensechskantschlüssel 5 mm
- 4 1 x Innensechskantschlüssel 4 mm

- 5 1 x Kreuzschlitzschraubendreher, Phillips PH2
- 6 1 x Torxschlüssel T25
- 7 1 x Maulschlüssel 15 mm und Mini-Pedalschlüssel 8/9/10 mm
- 8 1 x Reifenheber und Luftablassdorn
- 9 1 x Maulschlüssel 8 mm
- 10 1 x Speichenschlüssel 14 G/15 G und Ringschlüssel 9 mm
- 11 1 x Maulschlüssel 10 mm
- 12 1 x Messer
- 13 1 x Schraubendreher (Flachkopf) und Ketten-Pin-Tool
- 14 1 x Flaschenöffner
- 15 1 x Kettenfixierhaken
- 16 1 x Kettennierer
- 17 1 x Innensechskantschlüssel 2 mm-L
- 18 1 x Innensechskantschlüssel 2,5 mm
- 19 1 x Innensechskantschlüssel 8 mm
- 20 1 x Staufach für Kettenpins
- 21 1 x Reifenheber
- 22 1 x Verschlussknopf
- 23 1 x Arretierungsbügel
- 1 x Tasche
- 1 x Gebrauchsanweisung



Technische Daten

Maße: ca. 8 x 4,4 x 1,1 cm (L x B x H)
 Gewicht: ca. 295 g

Bestimmungsgemäße Verwendung

Dieser Artikel ist ein multifunktionales Fahrradwerkzeug für den privaten Gebrauch. Der Artikel ist für leichte Reparaturen für unterwegs vorgesehen und ersetzt kein Fachwerkzeug.

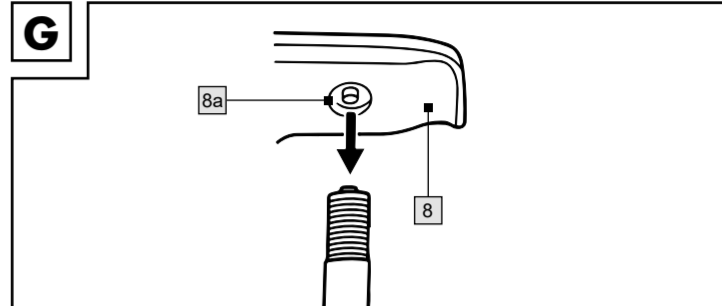
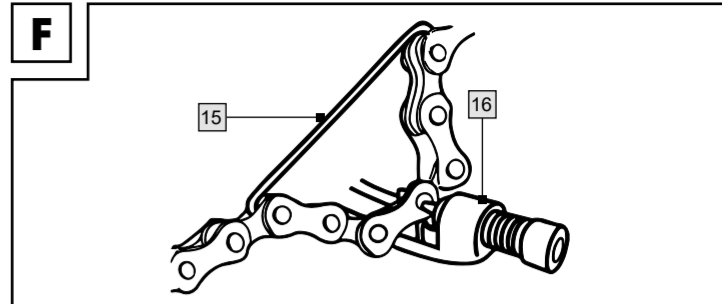
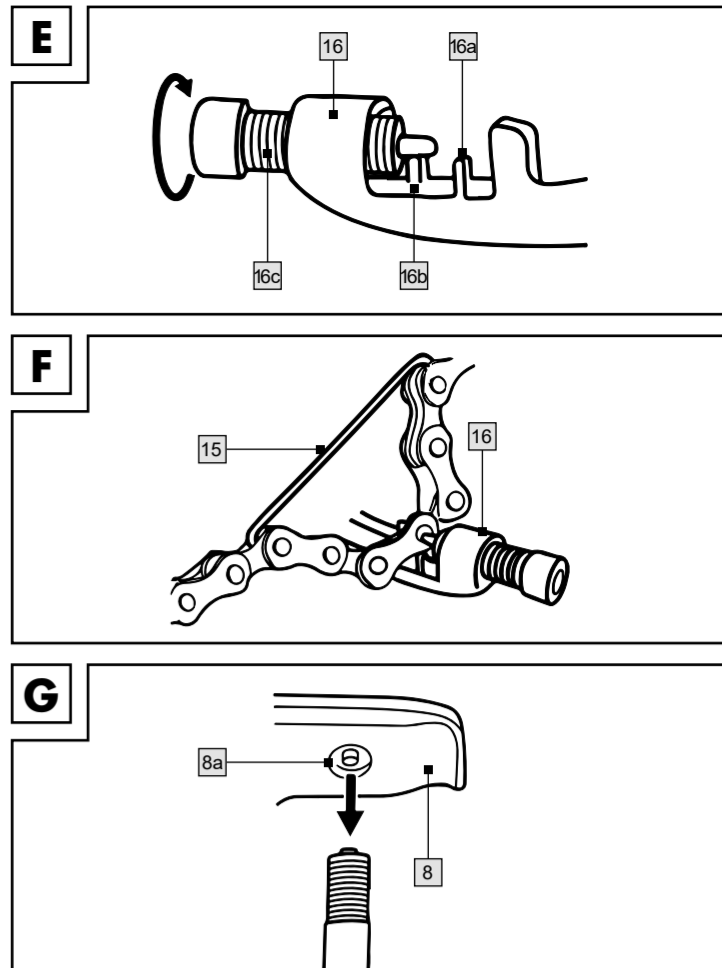
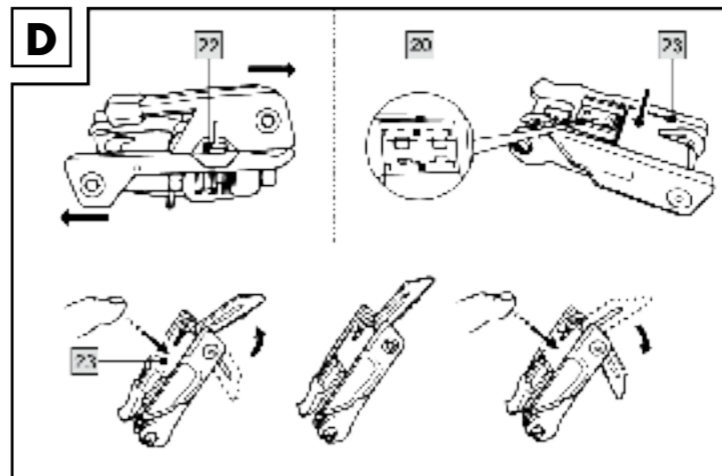
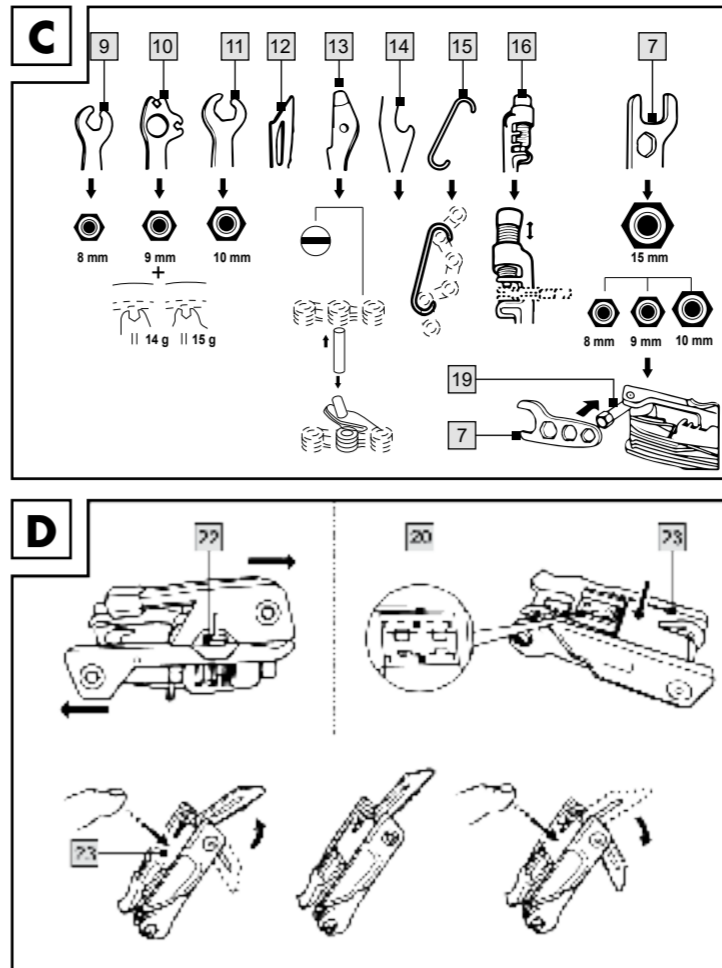
Sicherheitshinweise

Wichtig: Lesen Sie diese Gebrauchsanweisung sorgfältig und bewahren Sie sie unbedingt auf!

Lebensgefahr!
 Lassen Sie Kinder niemals unbeaufsichtigt mit dem Verpackungsmaterial. Es besteht Erstickungsgefahr.

Verletzungsgefahr!
 Lassen Sie Kinder niemals unbeaufsichtigt mit dem Artikel. Von Kindern fernhalten. Der Artikel ist kein Spielzeug.

- Der Artikel enthält scharfe Komponenten. Achten Sie darauf, sich nicht zu verletzen.
- Achten Sie darauf, dass das Werkzeug vollständig ausgeklappt wurde, bevor Sie es benutzen.
- Keine Haftung für Unfälle, die durch Missachtung der a. g. Sicherheitshinweise oder durch unsachgemäße Handhabung entstehen.
- Gefahr von Quetschungen der Finger!**
 Vorsicht! Achten Sie beim Aus- und Zuklappen und bei der Verwendung besonders auf Ihre Finger, es besteht Quetsch- bzw. Schnittgefahr.
- Vermeidung von Sachschäden!**
 Prüfen Sie den Artikel vor jedem Gebrauch auf Beschädigungen oder Abnutzungen. Der Artikel darf nur in einwandfreiem Zustand verwendet werden!
- Verwendung**
 Drücken Sie mit dem Daumen auf den Verschlussknopf [22], um den Artikel in der Mitte zu teilen (Abb. D).



Hinweis: Der Mini-Pedalschlüssel ist nur für Notfallreparaturen vorgesehen, die Belastbarkeit ist begrenzt. Versuchen Sie nicht, feststehende Pedale mit dem Mini-Pedalschlüssel zu lösen.

Anwendung des Kettennierers (Abb. E)

Verwenden Sie die vordere Kettenführung [16a] des Kettennierers [16], um Kettennierstifte zu lösen und zu fixieren.

Kettennierstift lösen:

Drehen Sie die Kettennierstiftspindel [16a] aus dem Kettennierer [16] heraus, sodass Sie die Kette in die vordere Kettenführung [16a] einlegen können. Drehen Sie die Kettennierstiftspindel gegen den Kettennierstift, um diesen zu lösen. Drücken Sie den Kettennierstift nur bis zur äußeren Lasche heraus, um das anschließende Vernieten zu vereinfachen.

Kettennierstift fixieren:
 Drehen Sie die Kettennierstiftspindel [16a] aus dem Kettennierer [16] heraus. Legen Sie den Kettennierstift in die Öffnung der Kettennierstiftspindel und anschließend die Kette in die vordere Kettenführung [16a] ein. Drehen Sie die Kettennierstiftspindel, um den Kettennierstift zu fixieren.

Wichtig: Drücken Sie beim Lösen und Fixieren eines Kettennierstifts mit Ihrem Finger auf die Kette, um die Kette stabil in der Kettenführung zu halten. Achten Sie darauf, dass die Kettennierstiftspindel des Kettennierers zentral auf den Kettennierstift drückt, um eine Beschädigung des Kettennierers bzw. der Kette zu vermeiden.

Verwenden Sie die hintere Kettenführung [16b] des Kettennierers [16], um schwergängige Kettenglieder zu lösen.

Wichtig: Drücken Sie nur so fest wie nötig auf den Kettennierstift, um schwergängige Kettenglieder zu lösen.

DE/AT/CH

DE/AT/CH

DE/AT/CH

DE/AT/CH

Anwendung des Kettenfixierhakens (Abb. F)

Haken Sie den Kettenfixierhaken [15] in zwei Glieder der Kette ein, um die Kette während des Nietens zu entspannen.

Anwendung des Luftablassdorns (Abb. G)

1. Setzen Sie den Luftablassdorn [8a] mittig auf das Reifenventil, um die Luft aus dem Reifen abzulassen.

Reinigung und Pflege

- Lagern Sie den Artikel bei Nichtbenutzung immer trocken und sauber bei Raumtemperatur.
- Nur mit einem feuchten Reinigungstuch reinigen und anschließend trocknen lassen.
- WICHTIG!** Nie mit scharfen Reinigungsmitteln reinigen.
- Hinweis:** Lassen Sie den Artikel von einem fachgerechten Service schleifen, um eine sichere Verwendung zu gewährleisten.
- Benutzen Sie zur Pflege handelsübliche Öle.

Entsorgung

Die Verpackung besteht aus umweltfreundlichen Materialien, die Sie über die örtlichen Recyclingstellen entsorgen können. Möglichkeiten zur Entsorgung des ausgesonderten Produkts erfahren Sie bei Ihrer Gemeinde- oder Stadtverwaltung.

Garantie

Das Produkt wurde nach strengen Qualitätsrichtlinien hergestellt und vor der Auslieferung sorgfältig geprüft. Im Falle von Material- oder Herstellungsfehlern haben Sie gegenüber dem Verkäufer des Produkts gesetzliche Rechte. Ihre gesetzlichen Rechte werden in keiner Weise durch unsere unten aufgeführte Garantie eingeschränkt. Die Garantie für dieses Produkt beträgt 3 Jahre ab Kaufdatum. Die Garantiezeit beginnt mit dem Kaufdatum. Bewahren Sie den Originalkaufbeleg an einem sicheren Ort auf, da dieses Dokument als Nachweis des Kaufs erforderlich ist.

Alle Schäden oder Mängel, die bereits zum Zeitpunkt des Kaufs vorhanden sind, müssen unverzüglich nach dem Auspacken des Produkts gemeldet werden. Sollte das Produkt innerhalb von 3 Jahren ab Kaufdatum einen Material- oder Herstellungsfehler aufweisen, werden wir es - nach unserer Wahl - kostenlos für Sie reparieren oder ersetzen. Die Garantiezeit verlängert sich durch einen stattgegebenen Gewährleistungsanspruch nicht. Dies gilt auch für ersetzte und reparierte Teile. Diese Garantie erlischt, wenn das Produkt beschädigt oder unsachgemäß verwendet oder gewartet wurde. Die Garantie deckt Material- und Herstellungsfehler ab. Diese Garantie erstreckt sich weder auf Produktteile, die normalem Verschleiß unterliegen, und somit als Verschleißteile gelten (z. B. Batterien, Akkus, Schläuche, Farbpatronen), noch auf Schäden an zerbrechlichen Teilen, z. B. Schalter oder Teile aus Glas.

Abwicklung im Garantiefall

Um eine schnelle Bearbeitung Ihres Anliegens zu gewährleisten, folgen Sie bitte den folgenden Hinweisen: Bitte halten Sie für alle Anfragen den Kassenbon und die Artikelnummer (IAN 467086_2407) als Nachweis für den Kauf bereit. Die Artikelnummer entnehmen Sie bitte dem Typenschild, einer Gravur, auf dem Titelblatt Ihrer Bedienungsanleitung (unten links) oder als Aufkleber auf der Rück- oder Unterseite des Produkts. Sollten Funktionsfehler oder sonstige Mängel auftreten, kontaktieren Sie zunächst die nachfolgend benannte Serviceabteilung telefonisch oder per E-Mail. Ein als defekt erfasstes Produkt können Sie dann unter Beifügung des Kaufbelegs (Kassenbon) und der Angabe, worin der Mangel besteht und wann er aufgetreten ist, für Sie portofrei an die Ihnen mitgeteilte Service-Anschrift übersenden.

- Service**
- DE **Service Deutschland**
 Tel.: 0800 5435 111
 E-Mail: owim@lidl.de
- AT **Service Österreich**
 Tel.: 0800 292726
 E-Mail: owim@lidl.at
- CH **Service Schweiz**
 Tel.: 0800562153
 E-Mail: owim@lidl.ch

OUTIL MULTIFONCTION POUR VÉLO

Introduction

Nous vous félicitons pour l'achat de votre nouveau produit. Vous avez opté pour un produit de grande qualité. Avant la première mise en service, vous devez vous familiariser avec toutes les fonctions du produit. Veuillez lire attentivement le mode d'emploi ci-dessous et les consignes de sécurité. N'utilisez le produit que pour l'usage décrit et les domaines d'application cités. Conservez ces instructions dans un lieu sûr. Si vous donnez le produit à des tiers, remettez-leur également la totalité des documents.

Contenu de l'emballage/liste des pièces (Fig. A à D)

- 1 1 x Clé hexagonale, 6 mm/10 mm
- 2 1 x Clé hexagonale, 3 mm
- 3 1 x Clé hexagonale, 5 mm
- 4 1 x Clé hexagonale, 4 mm
- 5 1 x Tournevis cruciforme, Phillips PH2
- 6 1 x Clé Torx T25

- 7 1 x Clé à fourche de 15 mm et mini clé à pédale de 8/9/10 mm
- 8 1 x Outil de déblocage du démonte-pneu et de la valve
- 9 1 x Clé plate 8 mm
- 10 1 x Clé à molette 14 G/15 G et clé à anneau 9 mm
- 11 1 x Clé à fourche 10 mm
- 12 1 x Couteau
- 13 1 x Tournevis (plat) et outil pour gouppile de chaîne
- 14 1 x Décapsuleur
- 15 1 x Crochet de fixation de chaîne
- 16 1 x Outil pour chaîne
- 17 1 x Clé hexagonale 2 mm
- 18 1 x Clé hexagonale 2,5 mm
- 19 1 x Clé hexagonale 8 mm
- 20 1 x Compartiment de rangement pour les gouppiles de chaîne
- 21 1 x Démonte-pneu
- 22 1 x Bouton de verrouillage
- 23 1 x Bride de verrouillage
- 1 x Sac
- 1 x mode d'emploi

Données techniques

Dimensions : env. 8 x 4,4 x 1,1 cm (L x l x H)
 Poids : environ 295 g

DE/AT/CH

DE/AT/CH

DE/AT/CH

FR/CH

Utilisation prévue

Ce produit est un outil multifonctionnel pour vélo à usage personnel. Le produit est destiné à des réparations légères en route et ne remplace pas les outils spécialisés.

Informations de sécurité

Important : lisez attentivement ces instructions et conservez-les en lieu sûr !

Danger de mort !

Ne laissez jamais les enfants sans surveillance avec le matériel d'emballage. Il existe un danger de suffocation.

Risque de blessure !

Ne laissez pas des enfants sans surveillance avec le produit. Gardez ce produit hors de portée des enfants. Le produit n'est pas un jouet. Le produit contient des éléments tranchants. Veillez à ne pas vous blesser. Assurez-vous que l'outil est entièrement déplié avant de l'utiliser.

- Le fabricant décline toute responsabilité en cas d'accident résultant du non-respect des consignes de sécurité ci-dessus ou d'une manipulation inappropriée.
- Risque d'écrasement des doigts !**
 Attention ! Veillez tout particulièrement à ne pas vous pincer ou vous couper les doigts lors de l'ouverture et de la fermeture du produit et pendant son utilisation.
- Évitez d'endommager le produit !**
 Vérifiez que le produit n'est pas endommagé ou usé avant chaque utilisation. N'utilisez le produit que s'il est en parfait état !

Utilisation

- Appuyez sur le bouton de verrouillage [22] avec votre pouce pour séparer le produit en deux (Fig. D).
- Séparer les deux moitiés du produit en les faisant glisser.
- Appuyez sur la bride de verrouillage [23] pour plier et déplier le couteau [12].

AVERTISSEMENT ! Veillez à ce que le couteau s'enclenche correctement lorsque vous le dépliez (Fig. D).

AVERTISSEMENT ! Faites attention à vos doigts lorsque vous pliez le couteau. Il y a un risque de coupure. Le non-respect de cette consigne peut entraîner des blessures graves.
 Les outils [9], [10], [11], [13], [14] peuvent être dépliés sans activer la bride de verrouillage. Il faut cependant appuyer sur cette dernière pour les replier.

Utilisation des démonte-pneus

Tous les autres outils sauf le couteau [12] doivent être dépliés pour utiliser les outils [8] et [21].

Utilisation de la clé hexagonale 6 mm/10 mm (Fig. B)

1. Tirez l'accessoire (10 mm) vers le bas pour utiliser la clé hexagonale (6 mm) [1b].

2. Tirez l'accessoire vers le haut jusqu'à ce que la gouppile de verrouillage s'engage dans le trou prévu à cet effet pour utiliser la clé hexagonale (10 mm) [1a].

Utilisation de la mini clé à pédale (Fig. C)

- 1. Détachez la mini clé à pédale [7] du produit.
- 2. Placez la mini clé à pédale sur la clé hexagonale (8 mm) [19]. Pour un meilleur effet de levier, déployez les outils du côté opposé.

Remarque : la mini clé à pédale est destinée uniquement aux réparations d'urgence ; sa capacité de charge est limitée. N'essayez pas de desserrer des pédales coincées avec la mini clé à pédale.

Utilisation du guide-chaîne (Fig. E)

Utilisez le guide-chaîne avant [16a] de l'outil pour chaîne [16] pour desserrer et fixer les gouppiles de l'outil pour chaîne.

Desserrage de la broche de l'outil pour chaîne :

Dévissez la broche de l'outil pour chaîne [16a] de l'outil pour chaîne [16]. Placez la gouppile de l'outil pour chaîne dans l'ouverture de la broche de l'outil pour chaîne, puis placez la chaîne dans le guide de chaîne avant [16a]. Tourner la broche de l'outil pour chaîne pour fixer la gouppile de l'outil pour chaîne.

Important : lors du desserrage et de la fixation d'une gouppile du guide-chaîne, appuyez sur la chaîne avec votre doigt pour la garder la chaîne dans le guide-chaîne. Veillez à ce que la broche de l'outil pour chaîne appuie au centre de la gouppile de l'outil pour chaîne afin d'éviter d'endommager l'outil et la chaîne.

Important : n'appuyez sur la gouppile de l'outil pour chaîne que le temps nécessaire pour desserrer les articulations rigides de la chaîne.

Utilisation du crochet de fixation de la chaîne (Fig. F)

Fixez le crochet de fixation de la chaîne [15] à deux articulations de la chaîne pour tendre la chaîne pendant le rivetage.

Utilisation du mandrin d'échappement d'air (Fig. G)

1. Placez le mandrin d'échappement d'air [8a] au centre de la valve du pneu pour faire sortir l'air du pneu.

Soin et entretien

- Stockez toujours le produit sec et propre à température ambiante lorsqu'il n'est pas utilisé.
- Nettoyez le produit uniquement avec un chiffon humide et essuyez-le ensuite pour le sécher.
- IMPORTANT !** Ne nettoyez jamais le produit avec des produits de nettoyage agressifs.

Remarque : Faites poncer le produit par un professionnel pour garantir une utilisation sûre.

Utilisez des huiles disponibles dans le commerce pour l'entretien des couteaux.

Mise au rebut

L'emballage se compose de matières recyclables pouvant être mises au rebut dans les déchèteries locales. Votre mairie ou votre municipalité vous renseigneront sur les possibilités de mise au rebut des produits usagés.

Garantie

Le produit a été fabriqué selon des critères de qualité stricts, et contrôlé consciencieusement avant sa livraison. En cas de défaut de matériau ou de fabrication, vous avez des droits légaux vis-à-vis du vendeur du produit. Vos droits légaux ne sont en aucun cas limités par notre garantie mentionnée ci-dessous. La garantie de ce produit est de 3 ans à partir de la date d'achat. La période de garantie commence à la date d'achat. Conservez l'original de la preuve d'achat dans un endroit sûr car ce document est nécessaire pour prouver l'achat. Tout dommage ou défaut déjà présent au moment de l'achat doit être signalé immédiatement après le déballeage du produit. Si le produit présente un défaut de matériau ou de fabrication dans les 3 ans qui suivent la date

d'achat, nous le réparerons ou le remplacerons - à notre choix - gratuitement pour vous. La période de garantie n'est pas prolongée par une demande de garantie acceptée. Cette mesure s'applique également pour les pièces remplacées et réparées.

Cette garantie est annulée si le produit a été endommagé ou utilisé ou entretenu de manière incorrecte. La garantie couvre les défauts de matériels et de fabrication. Cette garantie ne couvre pas les pièces du produit soumises à une usure normale, et qui sont donc considérées comme des pièces d'usure (par exemple les piles, les piles rechargeables, tuyaux, les cartouches d'encre), ni les dommages aux pièces fragiles, par exemple les interrupteurs ou les pièces en verre

● Faire valoir sa garantie

Pour garantir la rapidité d'exécution de la procédure de garantie, veuillez respecter les indications suivantes : Veuillez conserver le ticket de caisse et la référence du produit (IAN 467086_2407) à titre de preuve d'achat pour toute demande.

Le numéro de référence de l'article est indiqué sur la plaque d'identification, gravé sur la page de titre de votre manuel (en bas à gauche) ou sur un autocollant apposé sur la face arrière ou inférieure du produit. En cas de dysfonctionnement du produit, ou de tout autre défaut, contactez en premier lieu le service après-vente par téléphone ou par e-mail aux coordonnées indiquées ci-dessous.

Vous pouvez alors envoyer franco de port tout produit considéré comme défectueux au service clientèle indiqué, accompagné de la preuve d'achat (ticket de caisse) et d'une description écrite du défaut avec mention de sa date d'apparition.

● Service après-vente

 FR
Service après-vente France
Tél.: 0800904879
E-Mail: owim@lidl.fr

 CH
Service après-vente Suisse
Tél.: 0800562153
E-Mail: owim@lidl.ch

MULTITOOL PER BICICLETTA

● Introduzione

Congratulazioni per l'acquisto del vostro nuovo prodotto. Con esso avete optato per un prodotto di qualità. Familiarizzare con il prodotto prima di metterlo in funzione per la prima volta. A tale scopo, leggere attentamente le seguenti istruzioni d'uso e le avvertenze di sicurezza. Utilizzare il prodotto solo come descritto e per i campi di applicazione indicati. Conservare queste istruzioni in un luogo sicuro. Conservare tutta la documentazione in caso di cessione del prodotto a terzi.

● Contenuto della confezione/ componenti (Fig. A-D)

- | | |
|------------------------------|---------------------------------|
| 1 | 1 x Chiave esagonale 6 mm/10 mm |
| 2 | 1 x Chiave esagonale 3 mm |
| 3 | 1 x Chiave esagonale 5 mm |
| 4 | 1 x Chiave esagonale 4 mm |
| 5 | 1 x Cacciavite a croce PH2 |
| 6 | 1 x Chiave Torx T25 |

- | | |
|-------------------------------|---|
| 7 | 1 x Chiave a forchetta 15 mm e mini chiave per pedali 8/9/10 mm |
| 8 | 1 x Leva per copertoni e utensile per valvola dell'aria |
| 9 | 1 x Chiave a forchetta 8 mm |
| 10 | 1 x Chiave tiraraggi 14 G/15 G e chiave ad anello 9 mm |
| 11 | 1 x Chiave a forchetta 10 mm |
| 12 | 1 x Lama |
| 13 | 1 x Cacciavite a testa piatta e utensile per rivetti |
| 14 | 1 x Apribottiglie |
| 15 | 1 x Gancio per catena |
| 16 | 1 x Utensile per catena |
| 17 | 1 x Chiave esagonale 2 mm |
| 18 | 1 x Chiave esagonale 2,5 mm |
| 19 | 1 x Chiave esagonale 8 mm |
| 20 | 1 x Vano porta-rivetti |
| 21 | 1 x Leva per copertoni |
| 22 | 1 x Pulsante di bloccaggio |
| 23 | 1 x Staffa di bloccaggio |
| | 1 x Custodia |
| | 1 x Manuale di istruzioni |

● Specifiche tecniche

Dimensioni: circa 8 x 4,4 x 4,1 cm (L x l x H)

Peso: 295 g circa

● Destinazione d'uso

Questo prodotto è un utensile multifunzione per bicicletta destinato all'uso privato. Il prodotto è progettato per effettuare piccole riparazioni in viaggio e non sostituisce utensili specializzati.

⚠ Avvertenze di sicurezza

Importante! Leggere attentamente queste istruzioni e conservarle in un luogo sicuro.

⚠ Pericolo di morte!

- Non lasciare i bambini senza supervisione con i materiali di imballaggio per evitare il rischio di soffocamento.

⚠ Rischio di lesioni!

- Non lasciare i bambini senza supervisione con il prodotto. Tenerlo fuori dalla portata dei bambini. Questo prodotto non è un giocattolo.
- Il prodotto contiene componenti affilati. Prestare attenzione per evitare lesioni.
- Assicurarsi che il prodotto sia completamente aperto prima dell'uso.

- Il costruttore declina ogni responsabilità per incidenti derivati dal mancato rispetto delle avvertenze di sicurezza o da un uso improprio.
- ⚠ **Pericolo di lesioni alle dita!**
 - Attenzionel Prestare attenzione a evitare lesioni alle dita durante l'apertura, la chiusura e l'uso del prodotto.

⚠ Rischio di danni al prodotto!

- Prima di ogni utilizzo, ispezionare il prodotto per assicurarsi che non sia usurato o danneggiato. Usare il prodotto esclusivamente se è in perfette condizioni.

● Utilizzo

- Premere il pulsante di bloccaggio 22 con il pollice per aprire il prodotto al centro (Fig. D).
- Aprire le due metà del prodotto.
- Premere la staffa di bloccaggio 23 per aprire o chiudere la lama 12.

- ⚠ **AVVERTENZA!** Assicurarsi che la lama si blocchi saldamente in posizione durante l'apertura (Fig. D).

- ⚠ **AVVERTENZA!** Prestare attenzione alle dita durante l'apertura della lama per evitare il rischio di tagli e lesioni gravi.
 - Gli utensili 9, 10, 11, 13, 14 possono essere aperti senza attivare la staffa di bloccaggio. Tuttavia, è necessario premerla per chiuderli nuovamente.

● Leve per copertoni

- Tutti gli utensili, ad eccezione della lama 12, devono essere aperti per poter usare gli utensili 8 e 21.

● Chiave esagonale 6 mm / 10 mm (Fig. B)

- Abbassare l'adattatore da 10 mm per usare la chiave esagonale da 6 mm 1b.
- Per usare la chiave esagonale da 10 mm 1a, sollevare l'adattatore finché il perno di bloccaggio non scatta nel foro corrispondente.

● Mini chiave per pedali (Fig. C)

- Rimuovere la mini chiave per pedali 7 dal prodotto.

- Posizionare la mini chiave per pedali sulla chiave esagonale da 8 mm 19. Per una maggiore leva, aprire gli utensili dal lato opposto.

- ⓘ **Nota:** la mini chiave per pedali è destinata esclusivamente a riparazioni di emergenza; la capacità di carico è limitata. Non tentare di allentare i pedali bloccati con la mini chiave per pedali.

● Utensile per catena (Fig. E)

- Usare la guida anteriore 16a sull'utensile per catena 16 per allentare o serrare i perni dell'utensile per catena.

Allentamento del perno dell'utensile per catena
Svitare l'asta filettata 16c dall'utensile per catena 16 per poter posizionare la catena nella guida anteriore 16a.

Ruotare l'asta filettata contro il perno dell'utensile per catena per allentarlo. Portare il perno dell'utensile per catena solo fino all'anello esterno per facilitare la successiva rivettatura.

FR/CH	IT/CH	IT/CH	IT/CH
-------	-------	-------	-------

Serraggio del perno dell'utensile per catena
Svitare l'asta filettata 16c dall'utensile per catena 16. Posizionare il perno dell'utensile per catena nell'apertura dell'asta filettata, quindi posizionare la catena nella guida anteriore 16a. Ruotare l'asta filettata per serrare il perno dell'utensile per catena.

Importante! Durante l'allentamento o il serraggio dei perni per catena, premere la catena con le dita per mantenerla stabile nella guida. Assicurarsi che l'asta filettata prema contro il centro del perno dell'utensile per catena per evitare danni all'utensile per catena e alla catena.

- Usare la guida posteriore 16b sull'utensile per catena 16 per allentare le maglie bloccate.

Importante! Applicare al perno dell'utensile per catena solo la pressione necessaria per allentare le maglie bloccate.

● Gancio per catena (Fig. F)

Fissare il gancio per catena 15 a due maglie della catena per allentare la catena durante la rivettatura.

● Utensile per valvola dell'aria (Fig. G)

- Posizionare il foro dell'utensile 8a al centro della valvola dell'aria per rimuovere l'aria dallo pneumatico.

● Pulizia e manutenzione

- Quando non è in uso, conservare il prodotto asciutto e pulito a temperatura ambiente.
- Pulire il prodotto esclusivamente con un panno umido e asciugarlo.

- ⚠ **IMPORTANTE!** Non pulire il prodotto con detergenti aggressivi.

- ⓘ **Nota:** per motivi di sicurezza, affidare l'affilatura del prodotto a un professionista.
- Utilizzare lubrificanti disponibili in commercio per la manutenzione della lama.

● Smaltimento

L'imballaggio è composto da materiali ecologici che possono essere smaltiti presso i siti di raccolta locali per il riciclo. E' possibile informarsi circa le possibilità di smaltimento del prodotto usato presso l'amministrazione comunale o cittadina.

● Garanzia

Il prodotto è stato fabbricato accuratamente secondo severe direttive di qualità ed è stato controllato meticolosamente prima della consegna. In caso di difetti di materiale o fabbricazione l'acquirente può far valere diritti legali nei confronti del venditore. La nostra garanzia sotto riportata non costituisce alcun limite ai diritti legali dell'acquirente. Questo prodotto è garantito per 3 anni con decorrenza dalla data di acquisto. La garanzia decorre dalla data d'acquisto. Conservare lo scontrino originale in un posto sicuro perché questo documento viene richiesto come prova dell'avvenuto acquisto.

Tutti i danni o difetti presenti già al momento dell'acquisto devono essere comunicati subito dopo l'apertura della confezione.

Se entro 3 anni dalla data di acquisto di questo prodotto si rileva un difetto di materiale o di fabbricazione, noi procederemo, a nostra discrezione, alla riparazione o sostituzione gratuite del prodotto o al rimborso del prezzo di acquisto. Un eventuale intervento in garanzia non prolunga né rinnova il periodo di garanzia stesso. Ciò vale anche per le parti sostituite e riparate. Questa garanzia decade in caso di danneggiamento oppure uso o manutenzione impropri del prodotto. La prestazione in garanzia vale per difetti del materiale o di fabbricazione. Questa garanzia non si estende a componenti del prodotto esposti a normale logorio, che possono pertanto essere considerati come componenti soggetti a usura (esempio capacità della batteria, calcificazione, lampade, pneumatici, filtri, spazzole...). La garanzia non si estende altresì a danni che si verificano su componenti delicati (esempio interruttori, batterie, parti realizzate in vetro, schermi, accessori

vari) nonché danni derivanti dal trasporto o altri incidenti.

● Gestione dei casi in garanzia

Per garantire un rapido disbrigo delle proprie pratiche, seguire le istruzioni seguenti:

Per ogni richiesta si prega di conservare lo scontrino e il codice dell'articolo (IAN 467086_2407) come prova d'acquisto. Il numero d'articolo può essere dedotto dalla targhetta, da un'incisione, dal frontespizio delle istruzioni (in basso a sinistra) oppure dall'adesivo applicato sul retro o sul lato inferiore. In caso di disfunzioni o avarie, contattare innanzitutto i partner di assistenza elencati di seguito telefonicamente oppure via e-mail. Si può inviare il prodotto ritenuto difettoso all'indirizzo del centro di assistenza indicato con spedizione esente da affrancatura, completo del documento di acquisto (scontrino) e della descrizione del difetto, specificando anche quando tale difetto si è verificato.

● Assistenza

 IT
Assistenza Italia
Tel.: 800790789
E-Mail: owim@lidl.it

 CH
Assistenza Svizzera
Tel.: 0800562153
E-Mail: owim@lidl.ch

IT/CH	IT/CH	IT/CH	IT/CH
-------	-------	-------	-------



IAN 467086_2407
OWIM GmbH & Co. KG
Stiftbergstraße 1
74167 Neckarsulm
GERMANY

Model No.: HG12313A
Version: 01/2025