



EINHEBEL-KÜCHENMISCHER

DE AT CH

EINHEBEL-KÜCHENMISCHER

Bedienungs- und Sicherheitshinweise

FR CH

MITIGEUR DE CUISINE À LEVIER

Instructions d'utilisation et consignes de sécurité

IT CH

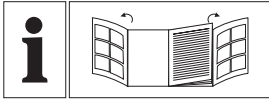
MISCELATORE A UNA LEVA PER LA CUCINA

Indicazioni per l'uso e per la sicurezza

IAN 311762

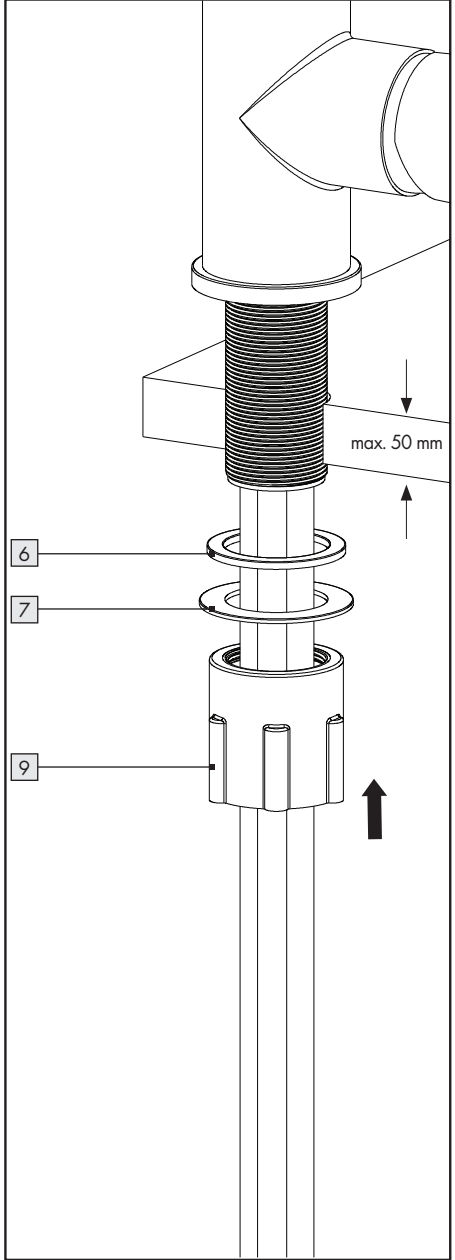
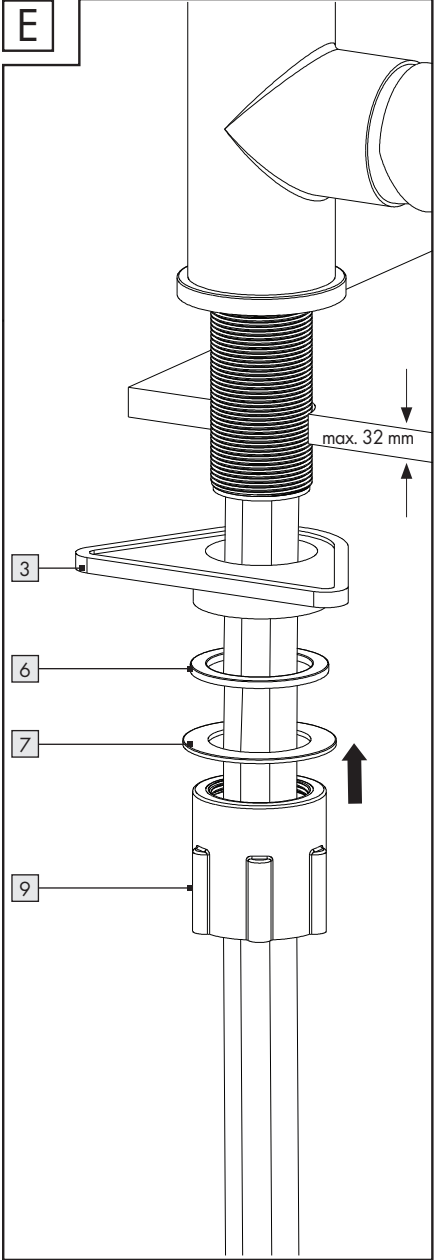
DE

AT

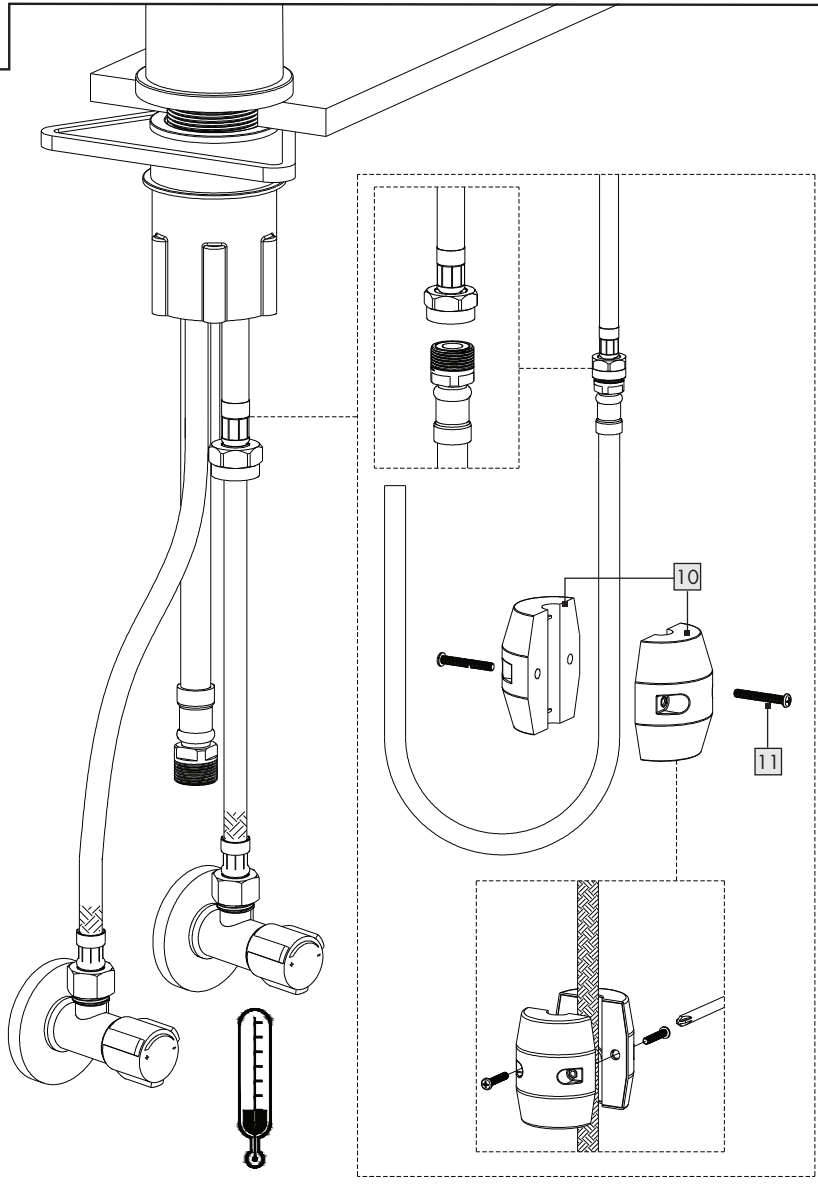


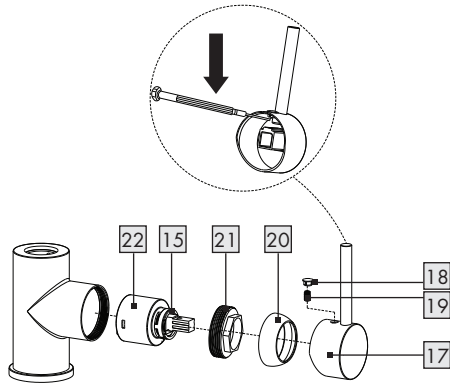
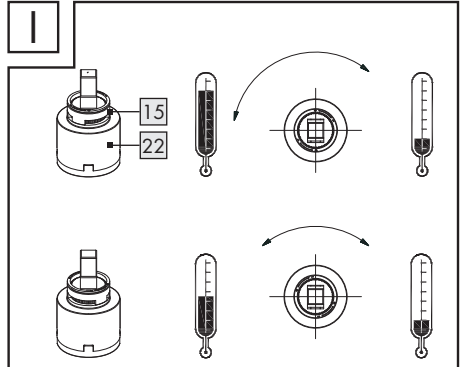
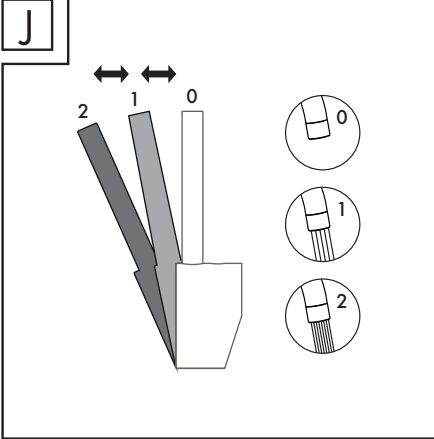
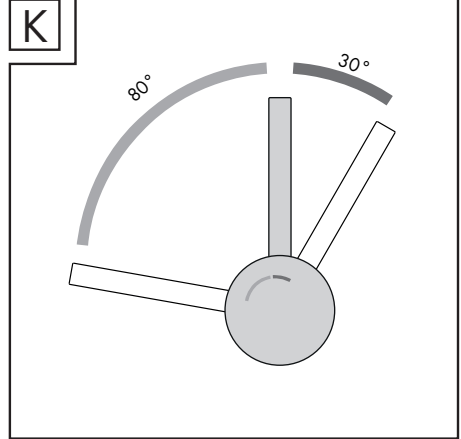
DE/AT/CH	Bedienungs- und Sicherheitshinweise	Seite	5
FR/CH	Instructions d'utilisation et consignes de sécurité	Page	9
IT/CH	Indicazioni per l'uso e per la sicurezza	Pagina	13

E



F



G**H****I****J****K**

EINHEBEL-KÜCHENMISCHER

● Einleitung

Wir beglückwünschen Sie zum Kauf Ihres neuen Produkts. Sie haben sich damit für ein hochwertiges Produkt entschieden. Machen Sie sich vor der ersten Inbetriebnahme mit dem Produkt vertraut. Lesen Sie hierzu aufmerksam die nachfolgende Bedienungsanleitung und die Sicherheitshinweise. Benutzen Sie das Produkt nur wie beschrieben und für die angegebenen Einsatzbereiche. Bewahren Sie diese Anleitung an einem sicheren Ort auf. Händigen Sie alle Unterlagen bei Weitergabe des Produktes an Dritte mit aus.

● Bestimmungsgemäße Verwendung

Dieses Produkt ist für alle druckfesten Warmwassersysteme wie Zentralheizung, Durchlauferhitzer, Druckboiler o.ä. geeignet. Es ist nicht geeignet für Niederdruck-Warmwasserbereiter wie z. B. Holz- oder Kohleboiler, Öl-/Gasboiler oder offene Elektrospeicher. Im Zweifelsfall wenden Sie sich bitte an einen Installateur oder Fachberater. Eine andere Verwendung als zuvor beschrieben oder eine Veränderung des Produkts ist nicht zulässig und führt zur Beschädigung. Darüber hinaus können weitere lebensgefährliche Gefahren und Verletzungen die Folgen sein. Das Produkt ist nur zur Eigenanwendung, nicht für den medizinischen oder kommerziellen Gebrauch vorgesehen. Für durch unsachgemäße Verwendung entstandene Schäden übernimmt der Hersteller keine Haftung.

● Teilebeschreibung

- 1 Brause
- 2 Mischdüse
- 3 Kunststoffdreieck
- 4 Langer Flexschlauch (heiß)
- 5 Langer Flexschlauch (kalt)
- 6 Dichtung
- 7 Metallscheibe
- 8 Metallstange

- 9 1 Kunststoffmutter
- 10 1 Schlauchgewicht
- 11 2 Schrauben
- 12 1 Verbindungsschlauch
- 13 1 Schutzkappe
- 14 1 Brauseschlauch
- 15 1 Einstellring
- 16 1 Armaturenkörper
- 17 1 Einstellhebel
- 18 1 Kleine Kunststoffabdeckung
- 19 1 Befestigungsschraube
- 20 1 Kartuschenabdeckung
- 21 1 Kartuschensicherungsring
- 22 1 Kartusche

● Technische Daten

Anschlüsse:	G $\frac{3}{8}$ " (ca. 17 mm)
Mutter (Wasseranschluss):	ca. 19 mm
Heißwassertemperatur:	max.: 85 °C



Sicherheitshinweise



⚠️ WARNUNG! LEBENS- UND UNFALLGEFAHR FÜR KLEINKINDER UND KINDER! Lassen Sie Kinder

niemals unbeaufsichtigt mit dem Verpackungsmaterial. Es besteht Erstickungsgefahr. Halten Sie das Produkt von Kindern fern. Das Produkt ist kein Spielzeug.



VORSICHT VOR ELEKTRISCHEM SCHLAG! Undichtigkeiten oder Wasseraustritt können zu Lebensgefahr durch elektrischen Schlag führen. Prüfen Sie alle Verbindungen sorgfältig auf Dichtigkeit. Stellen Sie zudem sicher, dass alle Leitungen von elektrischen Geräten korrekt und sicher installiert sind.

■ **VORSICHT! VERLETZUNGSGEFAHR!**

Stellen Sie sicher, dass alle Teile unbeschädigt und sachgerecht montiert sind. Bei unsachgemäßer Montage besteht Verletzungsgefahr. Bitte beachten Sie, dass Unterlegscheiben und Dichtungen Verschleißteile sind, welche von Zeit zu Zeit ausgetauscht werden müssen. Beschädigte Teile können die Sicherheit und Funktion beeinflussen.

■ **ACHTUNG! GEFAHR DER SACHBESCHÄDIGUNG!**

Lassen Sie die Montage nur durch fachkundige Personen durchführen. Undichtigkeiten oder Wasseraustritt können zu erheblichen Sachschäden an Gebäude oder Hausrat führen. Prüfen Sie daher alle Verbindungen sorgfältig auf Dichtigkeit.

■ Achten Sie darauf, dass alle Dichtungen den korrekten Sitz haben, um Wasseraustritt durch Undichtigkeit zu verhindern.

■ Drehen Sie den Ausguss in die von Ihnen gewünschte Position. Achten Sie darauf, den Ausguss auf den Spültisch zu richten. Anderenfalls kann Wasseraustritt zu erheblichen Wasserschäden am Gebäude führen.

■ **VORSICHT! VERBRÜHUNGSGEFAHR!**

Achten Sie bei der Warmwassereinstellung darauf, dass die Temperatur des Wassers nicht zu heiß eingestellt ist.

■ Machen Sie sich vor der Installation mit allen Gegebenheiten vor Ort vertraut, z. B. Wasseranschluss und Absperrvorrichtung.

■ Bitte lesen Sie diese Bedienungsanleitung vor Montage und Gebrauch aufmerksam durch. Bewahren Sie alle Sicherheitshinweise und Anweisungen für die Zukunft auf!

● **Montage**

● **Armatür installieren**

■ Stellen Sie die Haupt-Wasserzufuhr ab, um Wasseraustritt durch Undichtigkeit zu verhindern. Lassen Sie das restliche Leitungswasser ablaufen.

■ Installieren Sie die Armatür, wie in Abbildung A bis F dargestellt.

⚠ **VORSICHT!** Verbiegen Sie die Flexschläuche nicht und bringen Sie sie nicht unter Spannung. Ansonsten besteht die Gefahr der Sachbeschädigung.

● **Armatür durchspülen**

■ Um mögliche Verunreinigungen zu beseitigen, muss die Armatür vor dem ersten Gebrauch gespült werden. Gehen Sie dazu wie folgt vor (s. Abb. H):

■ Schrauben Sie die Mischdüse **2** ab.

■ Öffnen Sie die Haupt-Wasserzufuhr und lassen Sie das Wasser zwei Minuten lang laufen.

■ Schrauben Sie die Mischdüse **2** anschließend wieder an.

● **Temperaturbegrenzung einstellen**

Die Kartusche **22** dieser Armatür verfügt über eine Temperaturbegrenzung. Diese Funktion ist werkseitig nicht aktiviert (neutrale Einstellung).

⚠ **VORSICHT!** Verändern Sie die Einstellung der Temperaturbegrenzung erst, nachdem Sie die Armatür montiert haben.

■ Folgen Sie Abbildung G, um die Temperaturbegrenzung einzustellen.

■ Stellen Sie die Haupt-Wasserzufuhr ab.

■ Entfernen Sie die kleine Kunststoffabdeckung **18** vorsichtig mit einem kleinen, flachen Schraubendreher.

■ Lösen Sie die Befestigungsschraube **19** mit einem Innensechskantschlüssel durch Drehen gegen den Uhrzeigersinn.

⚠ VORSICHT! Schraube nicht vollständig herausdrehen. Nur lösen, bis sich der Einstellhebel **17** leicht abnehmen lässt.

- Entnehmen Sie den Einstellhebel **17**.
- Lösen Sie die Kartuschenabdeckung **20** von Hand. Schrauben Sie dann den Kartuschensicherungsring **21** mit einer Rohrzanze ab.
- Ziehen Sie nun den Einstellring **15** mit einem Schraubendreher nach oben.

Hinweis: Entfernen Sie nicht die Kartusche **22**.

- Platzieren Sie den Einstellring **15** in gewünschter Position (s. Abb. I).
- Ziehen Sie den Kartuschensicherungsring **21** mit der Rohrzanze wieder am Armaturenkörper **16** fest. Befestigen Sie die Kartuschenabdeckung **20** von Hand.
- Setzen Sie den Einstellhebel **17** wieder auf den Armaturenkörper **16**. Ziehen Sie die Befestigungsschraube **19** mit einem Innensechskantschlüssel durch Drehen im Uhrzeigersinn fest.
- Drücken Sie die kleine Kunststoffabdeckung **18** in die Öffnung.
- Stellen Sie die Haupt-Wasserzufuhr an und überprüfen Sie die Temperaturbegrenzung.

● **Bedienung**

● **In Betrieb nehmen**

Hinweis: Spülen Sie nach längerem Nichtgebrauch der Armatur die Leitungen zunächst gründlich durch, um Trinkwasser- Stagnation und Rückstände aufzulösen.

- Öffnen Sie die Haupt-Wasserzufuhr.
- Heben Sie den Einstellhebel **17** an und schwenken Sie ihn nach rechts oder links, um die Stärke bzw. Temperatur des Wasserflusses zu regulieren.
- Prüfen Sie den Betrieb der Mischbatterie. Schwenken Sie dafür den Einstellhebel **17** in alle erlaubten Positionen. Prüfen Sie die Anschlüsse regelmäßig auf Dichtigkeit.

● **Wassersparfunktion**

- Die Kartusche **22** dieser Armatur verfügt über eine Wassersparfunktion. Diese Funktion begrenzt den Wasserfluss durch den Wasserhahn. Dies bedeutet, dass Sie bis zu 50 % Wasser sparen können (siehe Abb. J).
- Heben Sie den Einstellhebel **17** an, bis Sie einen leichten Widerstand bemerken. Dieser Widerstand führt bei teilweiser Öffnung zu einem Stopp und schränkt somit den Wasserfluss einfach ein.
- Wenn Sie die Durchflussmenge erhöhen möchten, üben Sie leichten Druck auf den Hebel **17** aus, bis Sie den Widerstand überwunden haben.

● **Energiesparfunktion**

- Die Kartusche **22** dieser Armatur verfügt über eine Energiesparfunktion.
- Wenn der Einstellhebel **17** in die mittlere Position gestellt wird, fließt nur kaltes Wasser. Der Energieverbrauch wird somit reduziert (siehe Abb. K).

● **Wartung und Reinigung**

● **Armatur pflegen und reinigen**

Beachten Sie, dass Sanitärarmaturen einer besonderen Pflege bedürfen. Beachten Sie daher die folgenden Anweisungen:

- Verwenden Sie keine ätzenden oder alkoholhaltigen Mittel zur Reinigung, da diese das Produkt beschädigen könnten.
- Reinigen Sie Ihre Armaturen nur mit klarem Wasser, milden Reinigungsmitteln und einem weichen Tuch bzw. Leder.
- Schrauben Sie die Mischdüse **2** in regelmäßigen Abständen heraus und entfernen Sie kalkhaltige Rückstände oder Fremdkörper.

Bei Nichtbeachtung der Pflegeanleitung muss mit Schäden an der Oberfläche gerechnet werden. Garantieansprüche können dann nicht geltend gemacht werden.

● **Entsorgung**

Die Verpackung besteht aus umweltfreundlichen Materialien, die Sie über die örtlichen Recyclingstellen entsorgen können.

Möglichkeiten zur Entsorgung des ausgedienten Produkts erfahren Sie bei Ihrer Gemeinde- oder Stadtverwaltung.

● **Informationen**

● **Trinkbarkeit von Leitungswasser**

- Informieren Sie sich bei Ihren örtlichen Behörden über die Trinkbarkeit des Wassers in Ihrer Stadt / Gemeinde.

Generell gilt für die Trinkbarkeit von Leitungswasser folgende Empfehlung:

- Lassen Sie Wasser aus Leitungen eine kurze Zeit laufen, wenn es länger als vier Stunden in den Leitungen stagniert hat. Verwenden Sie kein Stagnationswasser zur Zubereitung von Speisen und Getränken, besonders nicht bei der Ernährung von Säuglingen. Anderenfalls können gesundheitliche Beschwerden auftreten. Frisches Wasser können Sie daran erkennen, dass es spürbar kühler die Leitung verlässt als Stagnationswasser.
- Verwenden Sie kein Stagnationswasser aus verchromten Leitungen zur Ernährung und / oder zur Körperpflege, wenn Sie gegen Nickel allergisch sind. Solches Wasser kann stark nickelhaltig sein und eine allergische Reaktion hervorrufen.
- Nutzen Sie kein Trinkwasser aus Bleileitungen für die Zubereitung von Säuglingsnahrung und / oder während der Schwangerschaft für die Zubereitung von Lebensmitteln. Blei wird ins Trinkwasser abgegeben und ist für Säuglinge und Kleinkinder besonders gesundheitsschädlich.

● **Garantie**

Das Produkt wurde nach strengen Qualitätsrichtlinien sorgfältig produziert und vor Anlieferung gewissenhaft geprüft. Im Falle von Mängeln dieses Produkts stehen Ihnen gegen den Verkäufer des Produkts gesetzliche Rechte zu. Diese gesetzlichen Rechte werden durch unsere im Folgenden dargestellte Garantie nicht eingeschränkt.

Sie erhalten auf dieses Produkt 5 Jahre Garantie ab Kaufdatum. Die Garantiefrist beginnt mit dem Kaufdatum. Bitte bewahren Sie den Original-Kassenbon gut auf. Diese Unterlage wird als Nachweis für den Kauf benötigt.

Tritt innerhalb von 5 Jahren ab dem Kaufdatum dieses Produkts ein Material- oder Fabrikationsfehler auf, wird das Produkt von uns – nach unserer Wahl – für Sie kostenlos repariert oder ersetzt. Diese Garantie verfällt, wenn das Produkt beschädigt, nicht sachgemäß benutzt oder gewartet wurde.

Die Garantieleistung gilt für Material- oder Fabrikationsfehler. Diese Garantie erstreckt sich nicht auf Produktteile, die normaler Abnutzung ausgesetzt sind (z. B. Batterien) und daher als Verschleißteile angesehen werden können oder Beschädigungen an zerbrechlichen Teilen, z. B. Schalter, Akkus oder die aus Glas gefertigt sind.

MITIGEUR DE CUISINE À LEVIER

● Introduction

Nous vous félicitons pour l'achat de votre nouveau produit. Vous avez opté pour un produit de grande qualité. Avant la première mise en service, vous devez vous familiariser avec toutes les fonctions du produit. Veuillez lire attentivement le mode d'emploi ci-dessous et les consignes de sécurité. N'utilisez le produit que pour l'usage décrit et les domaines d'application cités.

Conserver ces instructions dans un lieu sûr. Si vous donnez le produit à des tiers, remettez-leur également la totalité des documents.

● Utilisation conforme

Ce produit convient à tout type de système d'eau chaude résistant à la pression tel que le chauffage central, un chauffe-eau instantané, un chauffe-eau à pression, etc. Il ne convient pas aux chauffe-eau à basse pression tels que les chauffe-eau pour bains à bois ou à charbon, les chauffe-eau pour bains à mazout ou à gaz, les fourneaux électriques à accumulation ouverts. En cas de doute, veuillez consulter un installateur ou un spécialiste. Tout autre utilisation que celle décrite plus haut et toute modification de ce produit est interdite et peut causer des dégradations sur celui-ci. Cela peut en outre conduire à des risques mortels ou des blessures. Le produit est uniquement destiné à un usage domestique, il n'est pas prévu pour une utilisation médicale ou commerciale. Le fabricant décline toute responsabilité quant aux dommages survenant suite à une utilisation non conforme à l'usage prévu.

● Description des pièces

- 1 1 Pomme de douche
- 2 1 Aérateur
- 3 1 Triangle plastique
- 4 1 Flexible de raccordement long (chaud)
- 5 1 Flexible de raccordement long (froid)
- 6 1 Joint
- 7 1 Rondelle métallique
- 8 1 Barre métallique
- 9 1 Écrou en matière synthétique

- 10 1 Contrepoids
- 11 2 Vis
- 12 1 Tuyau de raccord
- 13 1 Capuchon de protection
- 14 1 Flexible de douche
- 15 1 Bague de réglage
- 16 1 Corps de mitigeur
- 17 1 Levier de contrôle
- 18 1 Petit couvercle en plastique
- 19 1 Vis de blocage
- 20 1 Anneau de recouvrement de la cartouche
- 21 1 Anneau d'arrêt de la cartouche
- 22 1 Cartouche

● Caractéristiques techniques

Raccords : $G\frac{3}{8}$ " (env. 17 mm)
Écrou (raccord d'eau) : env. 19 mm
Température d'eau chaude : max.: 85 °C



Consignes de sécurité



⚠ AVERTISSEMENT !
DANGER DE MORT ET
D'ACCIDENT POUR LES
ENFANTS EN BAS ÂGE ET

LES ENFANTS ! Ne jamais laisser les enfants sans surveillance avec le matériel d'emballage. Risque d'étouffement. Tenir hors de portée des enfants. Cet article n'est pas un jouet !



ATTENTION AU RISQUE
D'ÉLECTROCUTION ! Toute fuite ou écoulement d'eau peut représenter un danger de mort

par décharge électrique. Contrôlez minutieusement l'étanchéité de tous les raccords. Il faut en outre s'assurer que tous les câbles des appareils électriques sont installés correctement et en toute sécurité.

■ **PRUDENCE ! RISQUE DE BLESSURES !**

Vérifiez que toutes les pièces sont en parfait état et sont correctement montées. Risque de blessures en cas de montage incorrect. N'oubliez pas que les rondelles et les joints sont des pièces d'usure qui doivent être remplacées de temps en temps. Les pièces endommagées peuvent affecter la sécurité et le fonctionnement.

■ **ATTENTION ! RISQUE DE DÉGÂTS**

MATÉRIELS ! Confiez exclusivement le montage à des techniciens qualifiés. Les fuites ou ruptures de conduites d'eau peuvent occasionner d'importants dégâts matériels du bâtiment ou des équipements ménagers. Veuillez donc contrôler soigneusement l'étanchéité de tous les raccords.

■ Veillez à ce que les joints soient correctement placés pour éviter que de l'eau ne s'écoule par les zones non étanches.

■ Vous pouvez faire pivoter le brise-jet sur la position de votre choix. Veillez toujours à positionner le brise-jet dans l'aire de l'évier ; dans le cas contraire, un écoulement d'eau peut provoquer de graves inondations dans votre domicile ou bâtiment.

■ **PRUDENCE ! RISQUE D'ÉBOUIL-
LANTE- MENT !** Veillez lors du réglage de l'eau chaude à ce que la température de celle-ci ne soit pas trop chaude.

■ Familiarisez-vous avant l'installation avec toutes les particularités sur place, par ex. avec les raccords d'eau et les dispositifs d'arrêt.

■ Veuillez lire attentivement le mode d'emploi avant le montage et l'utilisation du produit. Conservez toutes les consignes de sécurité et instructions pour consultation ultérieure !

● **Montage**

● **Installation du robinet**

- Coupez l'alimentation principale en eau pour éviter que de l'eau ne s'écoule par les zones non étanches. Laissez s'écouler l'eau restée dans les canalisations.
- Installez le robinet comme indiqué sur les illustrations de A à F.

⚠ PRUDENCE ! Ne tordez pas les flexibles et ne les mettez pas sous tension. Dans le cas contraire, il existe un risque de dégâts matériels.

● **Rinçage du robinet**

- Afin d'éliminer les éventuelles impuretés, il convient de rincer le robinet avant la première utilisation. Procédez comme suit (voir l'ill. H) :
- Dévissez la aérateur [2].
- Ouvrez l'alimentation principale en eau et laissez l'eau couler pendant deux minutes.
- Revissez la aérateur [2].

● **Réglage de la limitation de la température**

La cartouche [22] de ce robinet dispose d'une limitation de température. Cette fonction n'est pas activée à l'usine (réglage neutre).

⚠ ATTENTION ! Le réglage de la limitation de la température ne doit être effectué qu'après avoir monté la robinetterie.

- Suivez les illustrations G pour régler la limitation de température.
- Coupez l'arrivée d'eau principale.
- Retirez avec précaution le petit couvercle en plastique [18] à l'aide d'un petit tournevis à tête plate.
- Desserrez la vis de blocage [19] en la tournant dans le sens contraire des aiguilles d'une montre à l'aide de la clé hexagonale.

⚠ ATTENTION ! Ne faites pas sortir la vis complètement ; contentez-vous de la desserrer jusqu'à ce que le levier de contrôle **17** puisse être enlevé facilement.

- Retirez levier de contrôle **17**.
- Desserrez l'anneau de recouvrement de la cartouche **20** à la main. Ensuite, dévissez l'anneau d'arrêt de la cartouche **21** à l'aide d'une clé à pipe.
- Tirez maintenant la bague de réglage **15** vers le haut en utilisant un tournevis.

Remarque : n'enlevez pas la cartouche **22** !

- Placez la bague de réglage **15** dans la position souhaitée (voir l'ill. I).
- Serrez à nouveau l'anneau d'arrêt de cartouche **21** sur le corps de mitigeur **16** à l'aide d'une clé à pipe. Serrez ensuite l'anneau de recouvrement de cartouche **20** à la main.
- Remplacez le levier de contrôle **17** sur le corps de mitigeur **16**. Serrez la vis de blocage **19** en la tournant dans le sens des aiguilles d'une montre à l'aide de la clé hexagonale.
- Appuyez sur le petit couvercle en plastique **18** pour l'insérer dans l'ouverture.
- Ouvrir l'alimentation principale en eau et vérifier la limitation de température.

● Utilisation

● Mise en service

Remarque : si l'installation n'a pas été utilisée pendant une période prolongée, effectuez la vidange complète du réseau afin d'éviter toute stagnation et accumulation de résidus dans la source d'approvisionnement en eau potable.

- Ouvrez la conduite d'eau principale.
- Soulevez le levier de contrôle **17**, puis faites-le basculer vers la droite ou la gauche afin de réguler la vitesse ou la température du débit d'eau.
- Vérifiez le fonctionnement du mixeur. Pour ce faire, bougez le levier de contrôle **17** dans toutes les positions possibles. Veuillez vérifier régulièrement tous les raccordements afin de vous assurer qu'ils sont bien serrés.

● Fonction d'économie d'eau

- La cartouche **22** de ce mitigeur dispose d'une fonction permettant d'économiser l'eau. Cette fonction limite l'écoulement d'eau dans le robinet. Cela signifie que vous pouvez économiser jusqu'à 50 % d'eau (voir l'ill. J).
- Soulevez le levier de contrôle **17** jusqu'à ce que vous sentiez une légère résistance. Cette résistance permet grâce à une ouverture partielle un arrêt et limite ainsi tout simplement l'écoulement d'eau.
- Si vous souhaitez augmenter le débit, exercez une légère pression sur le levier **17** jusqu'à ce que vous ayez passé la résistance.

● Fonction d'économie d'énergie

- La cartouche **22** de ce mitigeur dispose d'une fonction permettant d'économiser l'énergie.
- Seulement de l'eau froide s'écoule si le levier de contrôle **17** est placé au milieu. La consommation d'énergie est ainsi réduite (voir l'ill. K).

● Maintenance et nettoyage

● Entretien et nettoyage du robinet

Les robinets sanitaires requièrent un entretien particulier. Veuillez pour cela respecter les instructions suivantes :

- N'utilisez aucun produit corrosif ou à base d'alcool pour le nettoyage, car ces produits peuvent endommager les robinets.
- Nettoyez uniquement votre robinet à l'eau claire avec un détergent neutre et un chiffon doux ou une peau de chamois.
- Dévissez régulièrement la aérateur **2** et éliminez les dépôts de calcaire ou les corps étrangers.

Le non-respect des instructions d'entretien peut entraîner des dommages sur la surface. Il est alors impossible de faire valoir ses droits de garantie.

● Mise au rebut

L'emballage se compose de matières recyclables pouvant être mises au rebut dans les déchetteries locales.

Votre mairie ou votre municipalité vous renseigneront sur les possibilités de mise au rebut des produits usagés.

● Informations

● Potabilité de l'eau du robinet

- Informez-vous auprès des autorités locales sur la potabilité de l'eau dans votre ville / commune.

D'une façon générale, pour la potabilité de l'eau du robinet, nous recommandons :

- Laissez couler l'eau un bref moment si elle a stagné plus de quatre heures dans les tuyaux. N'utilisez pas l'eau stagnante pour préparer les repas et les boissons, et surtout pas dans la préparation des aliments pour nourrissons. Dans le cas contraire, il existe des risques pour la santé. L'eau qui sort du robinet est bonne lorsqu'elle est nettement plus fraîche que l'eau stagnante.
- Ne pas utiliser d'eau stagnante venant de tuyauteries chromées pour la nourriture et / ou les soins corporels si vous êtes allergique au nickel. Une telle eau peut contenir une grande quantité de nickel et provoquer des réactions allergiques.
- N'utilisez pas d'eau potable venant de tuyauteries de plomb pour la préparation d'aliments pour nourrisson et / ou pendant la grossesse pour la préparation des aliments. Le plomb pénètre dans l'eau potable, ce qui est particulièrement dangereux pour la santé des nourrissons et des jeunes enfants.

● Garantie

Le produit a été fabriqué selon des critères de qualité stricts et contrôlé consciencieusement avant sa livraison. En cas de défaillance, vous êtes en droit de retourner ce produit au vendeur. La présente garantie ne constitue pas une restriction de vos droits légaux.

Ce produit bénéficie d'une garantie de 5 ans à compter de sa date d'achat. La durée de garantie débute à la date d'achat. Veuillez conserver le ticket de caisse original. Il fera office de preuve d'achat.

Si un problème matériel ou de fabrication devait survenir dans 5 ans suivant la date d'achat de ce produit, nous assurons à notre discrétion la réparation ou le remplacement du produit sans frais supplémentaires. La garantie prend fin si le produit est endommagé suite à une utilisation inappropriée ou à un entretien défaillant.

La garantie couvre les vices matériels et de fabrication. Cette garantie ne s'étend ni aux pièces du produit soumises à une usure normale (p. ex. des piles) et qui, par conséquent, peuvent être considérées comme des pièces d'usure, ni aux dommages sur des composants fragiles, comme des interrupteurs, des batteries ou des éléments fabriqués en verre.

MISCELATORE A UNA LEVA PER LA CUCINA

● Introduzione

Congratulazioni per l'acquisto del vostro nuovo prodotto. Con esso avete optato per un prodotto di qualità. Familiarizzare con il prodotto prima di metterlo in funzione per la prima volta. A tale scopo, leggere attentamente le seguenti istruzioni d'uso e le avvertenze di sicurezza. Utilizzare il prodotto solo come descritto e per i campi di applicazione indicati. Conservare queste istruzioni in un luogo sicuro. Consegnare tutta la documentazione in caso di cessione del prodotto a terzi.

● Utilizzo secondo la destinazione d'uso

Questo prodotto è adatto a tutti gli impianti di acqua calda quali riscaldamento centralizzato, scaldabagno, boiler a pressione ecc. Esso non è adatto per scaldacqua a bassa pressione di alimentazione, quali ad esempio scaldabagno a legna o a carbone, ad olio o a gas, oppure accumulatori elettrici aperti. In caso di dubbio si prega di rivolgersi a un installatore o a un consulente specializzato. Non sono ammessi un utilizzo diverso da quello precedentemente descritto né una modifica del prodotto, giacché in questo modo esso potrebbe subire danni. Ciò può inoltre provocare pericoli di morte e di lesioni. L'utilizzo prodotto è previsto solo per uso personale, e non è idoneo per uso medico o commerciale. Il produttore non si assume alcuna responsabilità per eventuali danni derivanti da un utilizzo improprio del prodotto.

● Descrizione dei componenti

- 1 1 Soffione doccia
- 2 1 Aeratore
- 3 1 Triangolo in plastica
- 4 1 Flessibile di collegamento lungo (caldo)
- 5 1 Flessibile di collegamento lungo (freddo)
- 6 1 Guarnizione
- 7 1 Piastrina metallica
- 8 1 Asta di metallo

- 9 1 Dado in plastica
- 10 1 Massa del flessibile
- 11 2 Viti
- 12 1 Raccordo flessibile
- 13 1 Calotta di protezione
- 14 1 flessibile doccia
- 15 1 Anello di regolazione
- 16 1 corpo rubinetto
- 17 1 leva di regolazione
- 18 1 Coperchio in plastica piccolo
- 19 1 Vite di fissaggio
- 20 1 Anello di copertura della cartuccia
- 21 1 Anello di fissaggio della cartuccia
- 22 1 Cartuccia

● Dati tecnici

Raccordi: $G\frac{3}{8}$ " (ca. 17 mm)
Dado (raccordo acqua): ca. 19 mm
Temperatura acqua calda: max.: 85 °C



Indicazioni di sicurezza



AVVERTENZA!

PERICOLO PER L'INCOLUMITÀ DEI BAMBINI!

Non lasciare mai i bambini incustoditi con il materiale per imballaggio. Sussiste pericolo di soffocamento. Tenere lontano dalla portata dei bambini. Questo articolo non è un giocattolo!



FARE ATTENZIONE A POSSIBILI SCOSSE ELETTRICHE!

Eventuali difetti di ermeticità o perdite d'acqua possono provocare pericoli di morte a causa di scossa elettrica. Controllare con cura la tenuta di tutti i collegamenti. Inoltre assicurarsi che tutte le linee di apparecchi elettrici siano installate in modo corretto e sicuro.

■ **ATTENZIONE! PERICOLO DI FERITE!**

Assicurarsi che tutti i componenti siano intatti e siano montati correttamente. In caso di montaggio non corretto sussiste pericolo di infortunio. Si prega di osservare che le rondelle e le guarnizioni sono pezzi soggetti a usura che vanno sostituiti di tanto in tanto. Componenti danneggiati possono compromettere la sicurezza e il funzionamento.

■ **ATTENZIONE! PERICOLO DI DANNI A COSE!**

Fare eseguire il montaggio solamente a personale esperto. Controllate la tenuta corretta di tutte le guarnizioni onde evitare una perdita d'acqua. Controllare tutti i collegamenti per la loro perfetta tenuta.

- Componenti danneggiati possono compromettere la sicurezza e il funzionamento.
- Il beccuccio può essere ruotato nella direzione desiderata. Assicurarsi che il beccuccio sia direzionato all'interno dell'area del lavello, altrimenti le perdite di acqua potrebbero provocare pericolosi allagamenti in casa e nell'intero edificio.

■ **ATTENZIONE! PERICOLO DI SCOTTATURA!**

Eseguendo la regolazione dell'acqua calda fare attenzione a che la temperatura dell'acqua non venga regolata su livelli troppo elevati.

- Prima dell'installazione si deve prendere visione di tutte le condizioni sul posto, quali l'allacciamento all'acqua e il dispositivo di intercettazione.
- Prima del montaggio e dell'uso, leggere attentamente le presenti istruzioni d'uso. Conservare le indicazioni di sicurezza e le istruzioni per eventuali necessità future!

● **Montaggio**

● **Installazione dell'armatura**

- Interrompete l'erogazione dell'acqua onde evitare una perdita d'acqua. Lasciare scorrere il residuo di acqua dalle condutture.
- Installare il miscelatore come illustrato nella figura da A a F.

⚠ ATTENZIONE! Non piegare le tubazioni flessibili e non porle sotto tensione. In caso contrario sussiste il pericolo di danni materiali.

● **Risciacquo dell'armatura**

- Per eliminare possibili impurità, prima di essere utilizzata per la prima volta l'armatura deve essere risciacquata. A tal fine procedere come di seguito (vedere fig. H):
- Svitare l'aeratore [2].
- Aprire l'alimentazione principale dell'acqua e lasciare scorrere l'acqua per due minuti.
- Riavvitare poi nuovamente l'aeratore [2].

● **Regolazione del limite di temperatura**

La cartuccia [22] di questo miscelatore è dotata di limitazione della temperatura. Questa funzione non è attivata come predefinita (impostazione neutra).

⚠ ATTENZIONE! Modificare la regolazione del limite di temperatura solo dopo aver montato il rubinetto.

- Consultare la fig. G per impostare la limitazione di temperatura.
- Chiudere l'alimentazione principale dell'acqua.
- Rimuovere il coperchio in plastica piccolo [18] delicatamente utilizzando un cacciavite piatto piccolo.
- Allentare la vite di fissaggio [19] ruotandola in senso antiorario mediante la chiave esagonale.

⚠ ATTENZIONE! Non rimuovere completamente la vite; è sufficiente allentarla fino a quando la leva di regolazione 17 può essere facilmente rimossa.

- Togliere la leva di regolazione 17.
- Allentare l'anello di copertura della cartuccia 20 a mano. Successivamente, svitare l'anello di fissaggio della cartuccia 21 utilizzando una chiave inglese.
- Ora tirare l'anello di regolazione 15 verso alto con un cacciavite.

Nota: Non togliere la cartuccia 22.

- Collocare l'anello di regolazione 15 nella posizione desiderata (vedere Fig. I).
- Stringere nuovamente l'anello di tenuta della cartuccia 21 sul corpo del rubinetto 16 utilizzando una chiave a tubo. Quindi, stringere l'anello di copertura della cartuccia 20 a mano.
- Posizionare la leva di regolazione 17 nuovamente sul corpo del rubinetto 16. Stringere la vite di fissaggio 19 ruotandola in senso orario mediante la chiave esagonale.
- Premere il coperchio in plastica piccolo 18 all'interno del foro.
- Aprire l'alimentazione principale dell'acqua e controllare la soglia della temperatura.

● Funzionamento

● Preparazione all'uso

Nota: Se il raccordo non è stato utilizzato per un lungo periodo, sciacquare abbondantemente i tubi in modo da evitare il ristagno e l'accumulo di residui all'interno dell'impianto di fornitura di acqua potabile.

- Aprire la linea di fornitura idrica principale.
- Sollevare la leva di regolazione 17 e ruotarla a destra o a sinistra per regolare la velocità o la temperatura del flusso d'acqua.
- Verificare il funzionamento del miscelatore. Per farlo, spostare la leva di regolazione 17 in tutte le posizioni possibili. Controllare regolarmente tutte le giunture per assicurarsi che siano ben strette.

● Funzione di risparmio idrico

- La cartuccia 22 di questo rubinetto ha una funzione di risparmio idrico. Questa funzione limita il flusso d'acqua attraverso il rubinetto. In questo modo è possibile risparmiare fino al 50 % di acqua (vedi fig. J).
- Sollevare la leva di regolazione 17 fino a notare una leggera resistenza. All'apertura parziale, questa resistenza porta ad un arresto e limita così il flusso d'acqua in modo semplice.
- Se si desidera aumentare la portata, esercitare una leggera pressione sulla leva 17 finché non si supera la resistenza.

● Funzione di risparmio energetico

- La cartuccia 22 di questo rubinetto ha una funzione di risparmio energetico.
- Quando la leva di regolazione 17 è in posizione centrale, scorre solo acqua fredda. In questo modo si riduce il consumo energetico (vedi fig. K).

● Manutenzione e pulizia

● Cura e pulizia dell'armatura

Osservare che le armature sanitarie richiedono una cura particolare. Osservate le seguenti istruzioni:

- Non usare detersivi corrosivi o contenenti alcool per la pulizia, essi potrebbero danneggiare il prodotto.
- Pulire le armature solo con acqua fresca, con detersivi non aggressivi e con un panno morbido o con una pelle di daino.
- Svitare l'aeratore 2 ad intervalli regolari e rimuovere i residui di calcare o i corpi estranei.

In caso di non osservanza delle istruzioni per la cura si deve contare con danneggiamenti della superficie. In questo caso non è possibile fare valere il diritto di garanzia.

● Smaltimento

L'imballaggio è composto da materiali ecologici che possono essere smaltiti presso i siti di raccolta locali per il riciclo.

E' possibile informarsi circa le possibilità di smaltimento del prodotto usato presso l'amministrazione comunale o cittadina.

● Informazioni

● Potabilità dell'acqua di condotta

- Informarsi presso le autorità locali circa la potabilità dell'acqua nella città o comune di residenza.

In genere, con riferimento alla potabilità dell'acqua, è cosa buona mettere in pratica i seguenti suggerimenti:

- Lasciare scorrere brevemente l'acqua dalle condutture, qualora essa sia stagnata in essa più di quattro ore. Non utilizzare acqua di stagnazione per la preparazione di cibi e bevande, in modo particolare per la nutrizione di lattanti. In caso contrario, possono insorgere problemi di salute. È possibile riconoscere l'acqua fresca dal fatto che l'acqua scorre dalla conduttura sensibilmente più fresca rispetto all'acqua stagnante.
- Non utilizzare acqua stagnante proveniente da condutture rivestite di cromo per la nutrizione e la cura del corpo, nel caso che si soffra di allergie al nichel. Tale tipologia di acqua può presentare un forte contenuto di nichel e provocare reazioni allergiche.
- Non utilizzare acqua potabile proveniente da condutture in piombo per la preparazione di cibo per lattanti e / o per la preparazione di cibi durante la gravidanza. Il piombo viene rilasciato nell'acqua ed è particolarmente dannoso per la salute di lattanti e di bambini piccoli.

● Garanzia

Il prodotto è stato prodotto secondo severe direttive di qualità e controllato con premura prima della consegna. In caso di difetti del prodotto, l'acquirente può far valere i propri diritti legali nei confronti del venditore. Questi diritti legali non vengono limitati in alcun modo dalla garanzia di seguito riportata.

Questo prodotto è garantito per 5 anni a partire dalla data di acquisto. Il termine di garanzia ha inizio a partire dalla data di acquisto.

Conservare lo scontrino di acquisto originale in buone condizioni. Questo documento servirà a documentare l'avvenuto acquisto.

Il prodotto da Lei acquistato dà diritto ad una garanzia di 5 anni a partire dalla data di acquisto. La presente garanzia decade nel caso di danneggiamento del prodotto, di utilizzo o di manutenzione inadeguati.

La prestazione di garanzia vale sia per difetti di materiale che per difetti di fabbricazione. La presente garanzia non si estende a parti del prodotto soggette a normale usura e che possono essere identificate, pertanto, come parti soggette a usura (p. es., le batterie), né a danni su parti staccabili, come interruttore, batterie o simili, realizzate in vetro.

OWIM GmbH & Co. KG

Stiftsbergstraße 1
DE-74167 Neckarsulm
GERMANY

Model No.: HG00476A / HG00476B
Version: 02/2019

IAN 311762