



SUPPORT MURAL TV STWF 35 A1

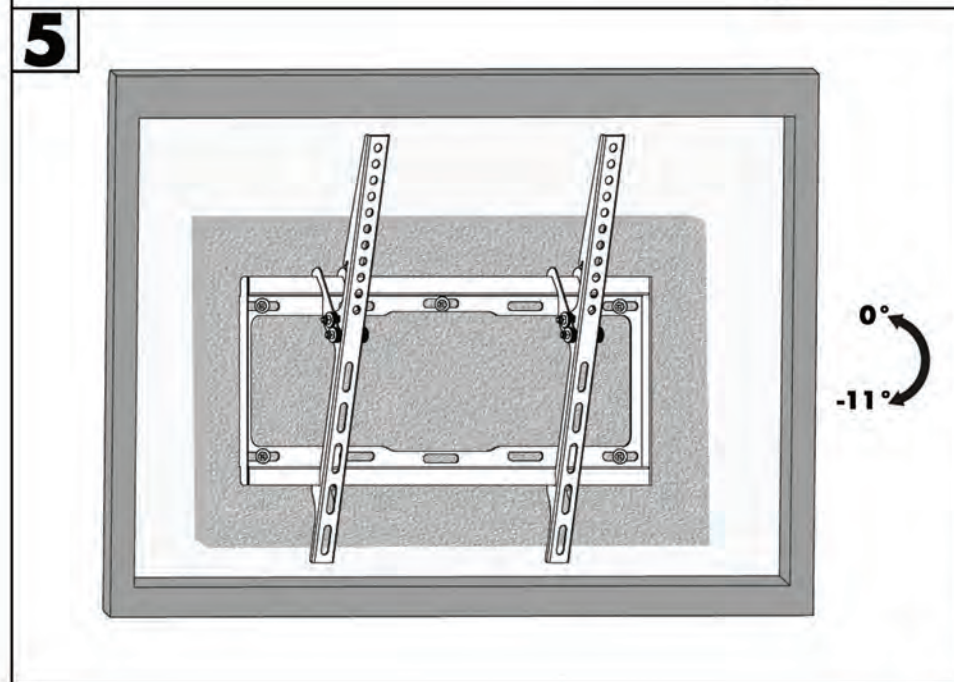
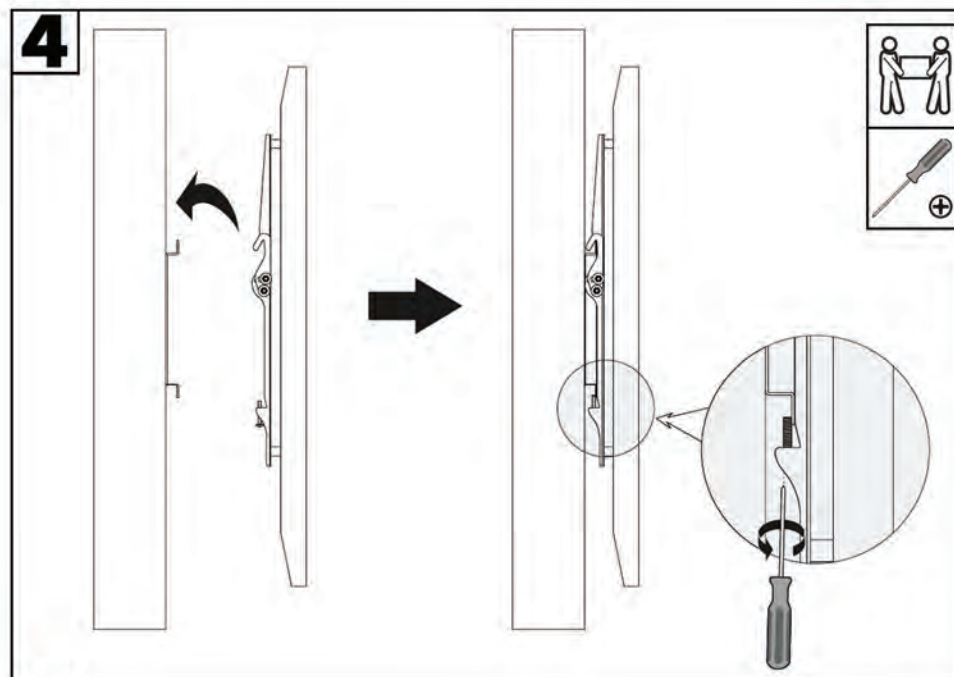
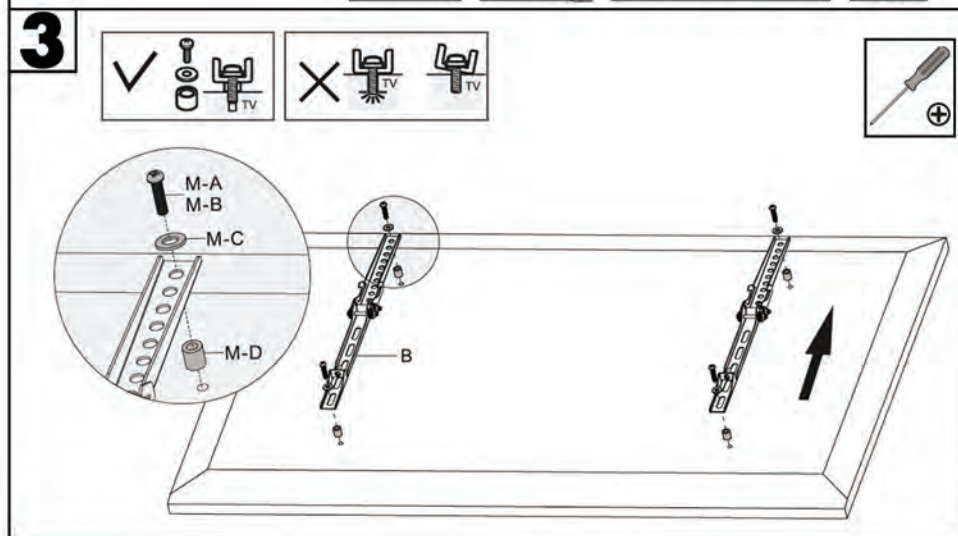
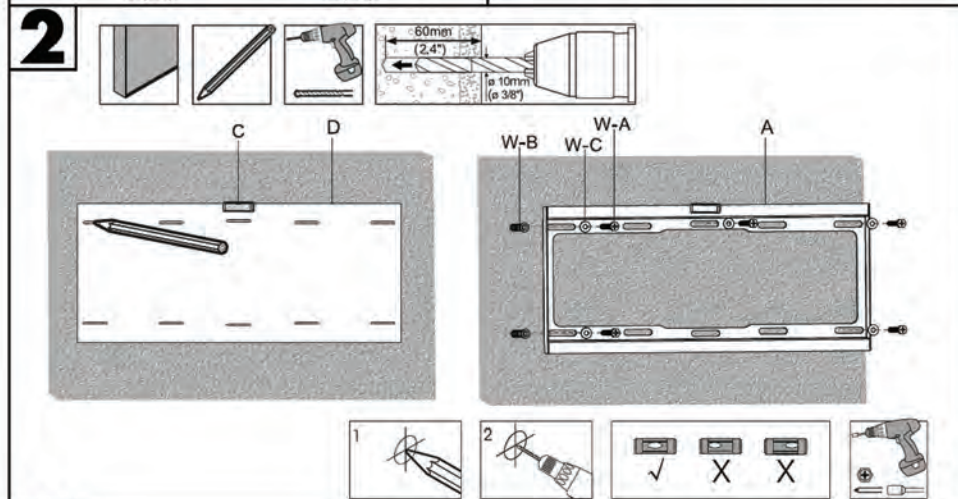
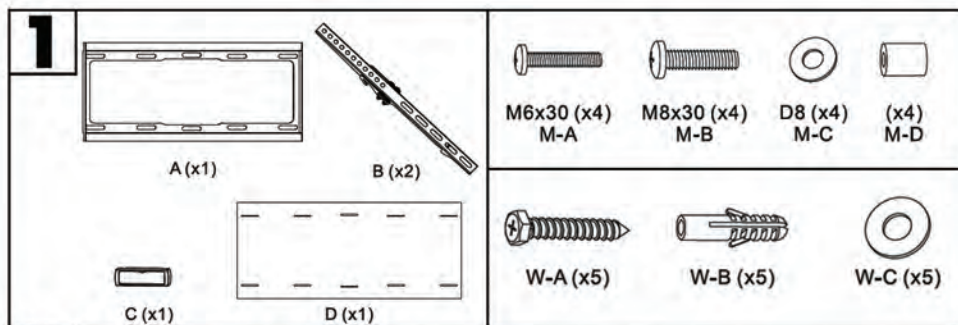
FR
SUPPORT MURAL TV
Mode d'emploi et consignes de sécurité

DE AT
TV-WANDHALTERUNG
Bedienungsanleitung und Sicherheitshinweise

TARGA GMBH
Coesterweg 45
59494 Soest
GERMANY

Version des informations
Stand der Informationen:
09/2024 - Ident.-No.: STWF 35 A1 092024-1





Français 2

Deutsch 9

Table des matières

1. Utilisation prévue..... 2

2. Contenu de l’emballage 2

3. Instructions de sécurité..... 2

4. Spécifications techniques 3

5. Assemblage 3

5.1 Vidéo du montage 4

6. Réglage/Maintenance 4

7. Réglementation environnementale et informations sur la mise au rebut..... 5

8. Informations concernant la garantie 6

Nous vous remercions d’avoir acheté un produit SilverCrest.

Avant de l’utiliser, veuillez vous familiariser avec le fonctionnement de la fixation murale pour téléviseur et lire ce manuel d’utilisation avec la plus grande attention. Veuillez à respecter les consignes de sécurité et à n’utiliser la fixation murale pour téléviseur que de la manière décrite dans le manuel d’utilisation et pour les usages indiqués.

Conservez ce manuel d’utilisation dans un endroit sûr. Si vous cédez la fixation murale pour téléviseur à quelqu’un d’autre, veuillez à lui remettre également tous les documents qui s’y rapportent.

1. Utilisation prévue

Cette fixation murale pour téléviseur est utilisée pour fixer de manière sécurisée les écrans plats sur un mur, dans un cadre privé et non commercial, à l’intérieur des bâtiments. Utilisez cette fixation murale pour téléviseur exclusivement aux fins prévues.

2. Contenu de l’emballage

- Fixation murale pour téléviseur
- Kit de montage avec niveau à bulle
- Ce manuel d’utilisation
- Gabarit de perçage

Les outils requis ne sont pas fournis !

3. Instructions de sécurité

Explication des symboles utilisés



AVERTISSEMENT ! Ce mot d’avertissement indique un danger impliquant un risque modéré, qui peut entraîner la mort ou des blessures graves s’il n’est pas évité.



Ce symbole signale la présence d’informations supplémentaires sur le sujet.



Adresse du fabricant



AVERTISSEMENT !

- Veuillez noter que les chevilles et les vis fournies sont uniquement compatibles avec les murs en béton, roche calcaire, grès, briques pleines et briques perforées.
- Lisez les instructions d'utilisation relatives à votre appareil avant de l'installer. Elles doivent normalement fournir des informations sur le matériel de montage adapté.
- Si nécessaire, vous pouvez acheter le matériel de montage adapté dans un magasin de bricolage s'il n'est pas inclus dans le kit de montage fourni.
- Achetez le matériel de montage adapté dans un magasin de bricolage si le mur sur lequel vous souhaitez fixer le téléviseur n'est pas fabriqué avec l'un des matériaux cités ci-dessus.
- Lors du montage, n'exercez jamais de pression excessive car vous risqueriez d'endommager votre appareil ou la fixation murale pour téléviseur. Si nécessaire, vous pouvez faire appel à un expert pour installer l'appareil.
- N'installez pas la fixation murale pour téléviseur dans un endroit où des personnes pourraient se trouver sous l'appareil.
- Après l'installation, vérifiez le produit et que la charge placée dessus est bien sécurisée ; répétez cette vérification au moins tous les 3 mois.
- Prenez note du poids maximum supporté par le produit et de la taille maximale de l'appareil.
- Ne chargez pas la fixation murale de manière asymétrique.
- Si la fixation murale est endommagée, retirez l'appareil installé et n'utilisez plus la fixation murale.

4. Spécifications techniques

Poids maximum supporté	35 kg
Taille de l'écran	82,0 cm à 165,0 cm / 32" à 65"
Distance du mur	25 mm
Angle d'inclinaison (verticale)	0° à environ -11°
Dimensions de la plaque de fixation murale	20,6 cm x 47,9 cm
Montage standard VESA	75x75 ; 100x100 ; 200x100 ; 200x200 ; 300x200 ; 300x300 ; 400x200 ; 400x300 ; 400x400

Les informations techniques et le design peuvent faire l'objet de modifications sans préavis.

5. Assemblage



Remarque !

- L'installation de la fixation murale et de l'appareil doit être faite par deux personnes. Ne le faites jamais seul.
- Vérifiez que les connexions requises pour l'appareil restent facilement accessibles après le montage.
- Le kit de montage fourni est compatible avec une gamme d'appareils. Il peut rester certains éléments de fixation après l'installation. Conservez-les avec les instructions d'utilisation pour une utilisation ultérieure ou si vous cédez le produit à un tiers.



AVERTISSEMENT !

- Avant le montage, vérifiez que le mur que vous envisagez d'utiliser peut supporter le poids de l'appareil et assurez-vous qu'aucune gaine d'électricité, de gaz, d'eau ou autre ne se trouve au niveau du point de fixation prévu.

Pour fixer l'appareil, procédez par étape, comme illustré sur les schémas de la page intérieure de la couverture dépliant. Utilisez le niveau à bulle fourni pour vérifier l'alignement horizontal du téléviseur.

Étapes du montage (consultez les schémas sur la page intérieure de la couverture dépliant)

- (1) : Pour le montage, utilisez la pièce recommandée du kit de montage spécifié dans les instructions pour l'étape concernée.
- (2) : Alignez la fixation murale pour téléviseur à l'aide du niveau à bulle, repérez et marquez les 5 orifices de perçage, percez les orifices, installez les chevilles, vissez la fixation murale pour téléviseur dans le mur.
- (3) : Fixez les 2 rails de support à l'arrière du téléviseur. Remarque : les 2 rails de support doivent être fixés de sorte que le téléviseur puisse ensuite être suspendu sur la fixation murale pour téléviseur par le dessus et fixé avec les 2 vis par dessous.
- (4) : Suspendez le téléviseur dans la fixation murale pour téléviseur et fixez-le avec des vis.
- (5) : Procédez au dernier réglage vertical. Alignez le téléviseur.

5.1 Vidéo du montage

Cliquez sur ce lien pour visionner une vidéo de montage pour la fixation murale pour téléviseur :

https://www.targa.gmbh/downloads/IAN470577_2407/470577_2407_LP34-44T_-FR_FR.mp4

Vous pouvez également scanner le code QR ci-contre pour accéder à la vidéo de montage :



6. Réglage/Maintenance

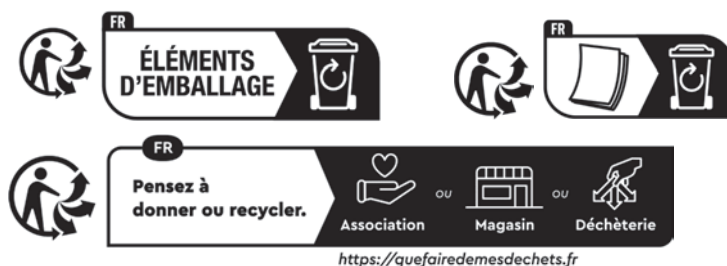
i Le réglage de la fixation murale doit être fait par deux personnes. Ne le faites jamais seul.

- Le réglage de l'angle d'inclinaison ne nécessite pas de retirer des vis. La résistance pour ce réglage peut être ajustée à votre convenance en utilisant les vis correspondantes.
- Vérifiez que les 2 rails de support sont bien en place sur la plaque de support et fixés avec les 2 vis (voir schéma 4).
- La sécurité opérationnelle et la bonne installation doivent être régulièrement vérifiées (au moins tous les 3 mois). Serrez les vis desserrées, si besoin.
- Utilisez uniquement un chiffon humide et non pelucheux pour nettoyer la fixation murale pour téléviseur. N'utilisez pas de produits de nettoyage à base de solvants ou abrasifs.

7. Réglementation environnementale et informations sur la mise au rebut

	Les matériaux d'emballage doivent être mis au rebut de manière respectueuse de l'environnement. Les cartons d'emballage peuvent être déposés dans des centres de recyclage du papier ou dans des points de collecte publics destinés au recyclage. Tous les films ou plastiques contenus dans l'emballage doivent être déposés dans des points de collecte publics.
 ES/PT	

Valable uniquement pour la France :







« Trier plus facilement »

Le produit, les accessoires, les supports imprimés et les éléments d'emballage sont recyclables. Ils sont soumis à la responsabilité accrue du fabricant et font l'objet de procédures de tri sélectif.

Ne concerne que l'Espagne et le Portugal :

Veuillez séparer les matériaux d'emballage et les jeter dans les conteneurs de collecte appropriés, conformément aux symboles apposés:



	<p>Veuillez tenir compte des marquages présents sur le matériau d’emballage lors de sa mise au rebut. Il comporte des abréviations (a) et des numéros (b), qui ont la signification suivante :</p> <p>1-7 : plastique / 20-22 : papier et carton / 80-98 : matériaux composites.</p>	
		
Symbole	Matériau	Contenu dans les éléments d’emballage suivants pour ce produit
	Carton ondulé	Conditionnement, boîte intérieure
	Polyéthylène faible densité	Film pour le matériel de montage

8. Informations concernant la garantie

Vous pouvez télécharger ce manuel et bien d'autres ainsi que des vidéos sur les produits et des logiciels d'installation sur www.lidl-service.com. Ce code QR vous permet d'arriver directement sur le site du service après-vente LIDL (www.lidl-service.com) ; vous pouvez y ouvrir votre mode d'emploi en saisissant le numéro d'article (IAN).



Garantie de TARGA GmbH



La garantie accordée sur ce produit est de trois ans à partir de la date d'achat. Merci de conserver le ticket de caisse d'origine comme preuve d'achat. Avant de mettre votre produit en service, merci de lire la documentation jointe. Si un problème survient qui ne peut être résolu de cette manière, merci de vous adresser à notre assistance téléphonique. Pour toute demande, ayez la référence de l'article et si disponible, le numéro de série, à portée de main. S'il est impossible d'apporter une solution par téléphone, notre assistance téléphonique organisera une intervention technique en fonction de l'origine de la panne. Pendant la période de garantie, si un défaut matériel ou de fabrication est constaté, le produit sera soit réparé, soit remplacé, le choix restant à notre discrétion. La réparation ou le remplacement du produit ne prolonge pas d'autant la période de garantie. Les consommables comme les piles, les piles rechargeables et les ampoules sont exclus de la garantie.

Vos droits légaux à la garantie envers le vendeur ne sont ni affectés, ni limités par la présente garantie.

Indépendamment de la garantie commerciale souscrite, le vendeur reste tenu des défauts de conformité du bien et des vices rédhibitoires dans les conditions prévues aux articles L217-4 à L217-13 du Code de la consommation et aux articles 1641 à 1648 et 2232 du Code Civil.

Article L217-16 du Code de la consommation

Lorsque l'acheteur demande au vendeur, pendant le cours de la garantie commerciale qui lui a été consentie lors de l'acquisition ou de la réparation d'un bien meuble, une remise en état couverte par la garantie, toute période d'immobilisation d'au moins sept jours vient s'ajouter à la durée de la garantie qui restait à courir. Cette période court à compter de la demande d'intervention de l'acheteur ou de la mise à disposition pour réparation du bien en cause, si cette mise à disposition est postérieure à la demande d'intervention.

Article L217-4 du Code de la consommation

Le vendeur livre un bien conforme au contrat et répond des défauts de conformité existant lors de la délivrance.

Il répond également des défauts de conformité résultant de l'emballage, des instructions de montage ou de l'installation lorsque celle-ci a été mise à sa charge par le contrat ou a été réalisée sous sa responsabilité.

Article L217-5 du Code de la consommation

Le bien est conforme au contrat :

1° S'il est propre à l'usage habituellement attendu d'un bien semblable et, le cas échéant :

- s'il correspond à la description donnée par le vendeur et posséder les qualités que celui-ci a présentées à l'acheteur sous forme d'échantillon ou de modèle ;
- s'il présente les qualités qu'un acheteur peut légitimement attendre eu égard aux déclarations publiques faites par le vendeur, par le producteur ou par son représentant, notamment dans la publicité ou l'étiquetage ;

2° Ou s'il présente les caractéristiques définies d'un commun accord par les parties ou être propre à tout usage spécial recherché par l'acheteur, porté à la connaissance du vendeur et que ce dernier a accepté.

Article L217-12 du Code de la consommation

L'action résultant du défaut de conformité se prescrit par deux ans à compter de la délivrance du bien.

Article 1641 du Code civil

Le vendeur est tenu de la garantie à raison des défauts cachés de la chose vendue qui la rendent impropre à l'usage auquel on la destine, ou qui diminuent tellement cet usage que l'acheteur ne l'aurait pas acquise, ou n'en aurait donné qu'un moindre prix, s'il les avait connus.

Article 1648 1er alinéa du Code civil

L'action résultant des vices rédhibitoires doit être intentée par l'acquéreur dans un délai de deux ans à compter de la découverte du vice.

Les pièces détachées indispensables à l'utilisation du produit sont disponibles pendant la durée de la garantie du produit.

**Service**

Téléphone : 0800 919270

E-Mail : targa@lidl.fr

IAN: 470577_2407

**Fabricant**

TARGA GmbH
Coesterweg 45
59494 Soest
ALLEMAGNE

Coordonnées de contact conformément au règlement 2023/988 sur la sécurité des produits : ce@targa.de

Garantie de TARGA GmbH



La garantie accordée sur ce produit est de trois ans à partir de la date d'achat. Merci de conserver le ticket de caisse d'origine comme preuve d'achat. Avant de mettre votre produit en service, merci de lire la documentation jointe. Si un problème survient qui ne peut être résolu de cette manière, merci de vous adresser à notre assistance téléphonique. Pour toute demande, ayez la référence de l'article et si disponible, le numéro de série, à portée de main. S'il est impossible d'apporter une solution par téléphone, notre assistance téléphonique organisera une intervention technique en fonction de l'origine de la panne. Pendant la période de garantie, si un défaut matériel ou de fabrication est constaté, le produit sera soit réparé, soit remplacé, le choix restant à notre discrétion. La réparation ou le remplacement du produit ne prolonge pas d'autant la période de garantie. Les consommables comme les piles, les piles rechargeables et les ampoules sont exclus de la garantie.

Vos droits légaux vis-à-vis du vendeur ne sont ni affectés ni limités par cette garantie.



Service

BE Téléphone : 0800 12089
E-Mail : targa@lidl.be

LU Téléphone : 8002 5142
E-Mail : targa@lidl.be

CH Téléphone : 0800 56 44 33
E-Mail : targa@lidl.ch

IAN: 470577_2407



Fabricant

TARGA GmbH
Coesterweg 45
59494 Soest
ALLEMAGNE

Coordonnées de contact conformément au règlement 2023/988 sur la sécurité des produits : ce@targa.de

Inhaltsverzeichnis

1. Bestimmungsgemäße Verwendung	9
2. Lieferumfang	9
3. Sicherheitshinweise	9
4. Technische Daten	10
5. Montage	10
5.1 Montagevideo	11
6. Einstellung/Wartung	11
7. Umwelthinweise und Entsorgungsangaben	12
8. Garantiehinweise	12

Vielen Dank, dass Sie sich für ein SilverCrest Produkt entschieden haben.

Machen Sie sich vor Gebrauch mit der TV-Wandhalterung vertraut und lesen Sie diese Bedienungsanleitung aufmerksam durch. Beachten Sie vor allem die Sicherheitshinweise und benutzen Sie die TV-Wandhalterung nur, wie in dieser Bedienungsanleitung beschrieben und für die angegebenen Einsatzbereiche.

Bewahren Sie diese Bedienungsanleitung gut auf. Händigen Sie alle Unterlagen bei Weitergabe der TV-Wandhalterung an Dritte ebenfalls mit aus.

1. Bestimmungsgemäße Verwendung

Diese TV-Wandhalterung dient zur Wandbefestigung von Flachbildschirmen für den privaten, nicht-gewerblichen Gebrauch innerhalb von Gebäuden. Verwenden Sie diese TV-Wandhalterung ausschließlich für den vorgesehenen Zweck.

2. Lieferumfang

- TV-Wandhalterung
- Montagesatz mit Wasserwaage
- Diese Bedienungsanleitung
- Bohrschablone

Benötigte Werkzeuge sind nicht Bestandteil des Lieferumfanges!

3. Sicherheitshinweise

Erläuterung der verwendeten Symbole



WARNUNG! Dieses Signalwort bezeichnet eine Gefährdung mit einem mittleren Risikograd, die, wenn sie nicht vermieden wird, den Tod oder schwere Verletzung zur Folge haben kann.



Dieses Symbol kennzeichnet weitere informative Hinweise zum Thema.



Herstelleradresse



WARNUNG!

- Beachten Sie, dass die mitgelieferten Dübel und Schrauben nur für Beton-, Kalksandstein, Vollziegel-Porenziegelwände zugelassen sind.
- Lesen Sie vor der Montage die Bedienungsanleitung Ihres Endgerätes. Diese gibt in der Regel Informationen zu geeigneten Befestigungsmaterialien.
- Beschaffen Sie ggf. geeignetes Befestigungsmaterial im Fachhandel, sofern dieses nicht Bestandteil des beiliegenden Montagesets ist.
- Beschaffen Sie ggf. geeignetes Montagematerial im Fachhandel, sofern die für die Installation vorgesehene Wand nicht den oben genannten Beschaffenheiten entspricht.
- Wenden Sie bei der Montage niemals Gewalt oder hohe Kräfte an, um Endgerät oder TV-Wandhalterung nicht zu beschädigen. Lassen Sie die Montage ggf. von einer ausgebildeten Fachkraft erledigen.
- Montieren Sie die TV-Wandhalterung nicht an Orten, unter denen sich Personen befinden.
- Prüfen Sie nach der Montage die Betriebssicherheit des Produktes und der daran befestigten Last und wiederholen Sie diese Prüfung mindestens alle 3 Monate.
- Beachten Sie die maximale Tragkraft des Produktes und die maximale Größe des Endgerätes.
- Belasten Sie die Wandhalterung nicht asymmetrisch.
- Entfernen Sie bei Beschädigungen der Wandhalterung das Endgerät und verwenden Sie die Wandhalterung nicht länger.

4. Technische Daten

Maximale Tragkraft	35 kg
Bildschirmdiagonale	82,0 cm bis 165,0 cm / 32" bis 65"
Wandabstand	25 mm
Neigbar (vertikal)	0° bis ca. -11°
Abmessung Wandbefestigungsplatte	20,6 cm x 47,9 cm
Aufnahme -VESA-Standard-	75x75; 100x100; 200x100; 200x200; 300x200; 300x300 400x200; 400x300; 400x400

Änderungen der technischen Daten sowie des Designs können ohne Ankündigung erfolgen.

5. Montage



Hinweis!

- Montieren Sie Wandhalterung und Endgerät zu zweit, niemals allein.
- Prüfen Sie, ob benötigte Anschlüsse des Engerätes nach der Montage noch gut erreichbar sind.
- Der beiliegende Montagesatz ist für unterschiedliche Endgeräte vorgesehen. Es kann sein, dass auch nach einer korrekten Montage einige Teile übrig sind. Bewahren Sie diese zusammen mit der Bedienungsanleitung für eine spätere Verwendung oder die Weitergabe des Produktes auf.



WARNUNG!

- Prüfen Sie vor der Montage die Eignung der vorgesehenen Wand für das anzubringende Gewicht und vergewissern Sie sich, dass an der Montagestelle keine Strom-, Gas-, Wasser- oder sonstige Leitungen verlaufen.

Gehen Sie zur Montage Schritt für Schritt nach den Abbildungen auf den inneren Umschlagseiten vor. Prüfen Sie die horizontale Ausrichtung des TV-Gerätes mit der beiliegenden Wasserwaage.

Montageschritte (beachten Sie die entsprechenden Abbildungen auf den inneren Umschlagseiten)

- (1): Nutzen Sie bei der Montage die in den einzelnen Montageschritten empfohlenen Teile des Montagesatzes.
- (2): TV-Wandhalterung mit Wasserwaage ausrichten, 5 Bohrlöcher markieren, Löcher bohren, Dübel einsetzen, TV-Wandhalterung an der Wand festschrauben.
- (3): 2 Trageschienen an der Rückseite des TV-Gerätes montieren. Bitte beachten Sie, dass die 2 Trageschienen so montiert werden müssen, dass später das TV-Gerät von oben auf die TV-Wandhalterung gehängt wird und die Fixierung durch die 2 Schrauben von unten erfolgen kann.
- (4): TV-Gerät in die TV-Wandhalterung einhängen und mit Schrauben fixieren.
- (5): Vertikale Feineinstellung vornehmen. TV-Gerät ausrichten.

5.1 Montagevideo

Folgen Sie diesem Link, um ein animiertes Montagevideo zu Ihrer TV-Wandhalterung anzusehen:

https://www.targa.gmbh/downloads/IAN470577_2407/470577_2407_LP34-44T_-DE_DE.mp4

Alternativ scannen Sie nebenstehenden QR-Code, um zum Montagevideo zu gelangen:



6. Einstellung/Wartung



Nehmen Sie Einstellungen an der Wandhalterung nur zu zweit vor, niemals allein.

- Zur Neigungseinstellung müssen keine Schrauben gelöst werden. Der Widerstand für diese Einstellung kann durch die entsprechenden Schrauben nach Ihren Wünschen justiert werden.
- Stellen Sie sicher, dass die 2 Trageschienen sicher auf der Halteplatte hängen und durch die 2 Schrauben fixiert sind (siehe Abbildung 4).
- Betriebssicherheit und korrekte Montage sind in regelmäßigen Abständen (mindestens vierteljährlich) zu kontrollieren. Ziehen Sie ggf. lockere Schrauben nach.
- Reinigen Sie die TV-Wandhalterung mit einem fusselfreien, feuchten Tuch. Verwenden Sie keine aggressiven oder lösemittelhaltigen Reiniger.

7. Umwelthinweise und Entsorgungsangaben

	<p>Führen Sie die Verpackung einer umweltgerechten Entsorgung zu. Kartonagen können bei Altpapiersammlungen oder an öffentlichen Sammelplätzen zur Wiederverwertung abgegeben werden. Folien und Kunststoffe des Lieferumfangs werden über Ihr örtliches Entsorgungsunternehmen eingesammelt und umweltgerecht entsorgt.</p>

Nur relevant für Frankreich:

FR

ÉLÉMENTS D'EMBALLAGE

FR

FR

Pensez à donner ou recycler.

Association Magasin Déchèterie

<https://quefairedemesdechets.fr>

„Sortieren einfacher gemacht“

Das Produkt, das Zubehör, beiliegende Druckerzeugnisse und die Verpackungsbestandteile sind recycelbar. Diese unterliegen einer erweiterten Herstellerverantwortung und werden sortiert und getrennt gesammelt.

	<p>Beachten Sie die Kennzeichnung der Verpackungsmaterialien bei der Abfalltrennung, diese sind gekennzeichnet mit Abkürzungen (a) und Nummern (b) mit folgender Bedeutung:</p> <p>1–7: Kunststoffe / 20–22: Papier und Pappe / 80–98: Verbundstoffe.</p>

Nur relevant für Spanien und Portugal:

Bitte trennen Sie das Verpackungsmaterial und entsorgen Sie es entsprechend der aufgebrachten Symbole in die relevanten Sammelbehälter:



Symbol	Werkstoff	Enthalten in folgenden Verpackungsbestandteilen dieses Produktes
	Wellpappe	Verkaufsverpackung, Innenkarton
	Polyethylen Low-Density	Folie für Montagematerial

8. Garantiehinweise

Garantie der TARGA GmbH

Sie erhalten auf dieses Gerät 3 Jahre Garantie ab Kaufdatum. Bitte bewahren Sie den originalen Kassenbon als Nachweis für den Kauf auf. Bitte lesen Sie vor Inbetriebnahme Ihres Produktes die beigefügte Dokumentation. Sollte es einmal zu einem Problem kommen, welches auf diese Weise nicht gelöst werden kann, wenden Sie sich bitte an unsere Hotline. Bitte halten Sie für alle Anfragen die

Artikelnummer bzw. wenn vorhanden die Seriennummer bereit. Für den Fall, dass eine telefonische Lösung nicht möglich ist, wird durch unsere Hotline in Abhängigkeit der Fehlerursache ein weiterführender Service veranlasst. In der Garantie wird das Produkt bei Material- oder Fabrikationsfehler – nach unserer Wahl – kostenlos repariert oder ersetzt. Mit Reparatur oder Austausch des Produkts beginnt kein neuer Garantiezeitraum. Verbrauchsmaterial wie Batterien, Akkus und Leuchtmittel sind von der Garantie ausgeschlossen.

Ihre gesetzlichen Gewährleistungsansprüche gegenüber dem Verkäufer bestehen neben dieser Garantie und werden durch diese nicht eingeschränkt.

Auf www.lidl-service.com können Sie dieses und viele weitere Handbücher, Produktvideos und Installationssoftware herunterladen.

Mit diesem QR-Code gelangen Sie direkt auf die LIDL-Service-Seite (www.lidl-service.com) und können mittels Eingabe der Artikelnummer (IAN) Ihre Bedienungsanleitung öffnen.



Service

- DE** Telefon: 0800 5435111
E-Mail: targa@lidl.de
- AT** Telefon: 0800 447744
E-Mail: targa@lidl.at
- CH** Telefon: 0800 56 44 33
E-Mail: targa@lidl.ch

IAN: 470577_2407



Hersteller

TARGA GmbH
Coesterweg 45
59494 Soest
DEUTSCHLAND

Kontaktadresse gemäß 2023/988 Produktsicherheitsverordnung: ce@targa.de

