



## UNTERSTELLBOCK-SET/ AXLE STANDS / CHANDELLES

DE AT CH

### UNTERSTELLBOCK-SET

Montage-, Bedienungs- und Sicherheitshinweise

GB IE

### AXLE STANDS

Assembly, operating and safety instructions

FR BE

### CHANDELLES

Instructions de montage, d'utilisation et consignes de sécurité

NL BE

### ASSTEUNEN-SET

Montage-, bedienings- en veiligheidsinstructies

PL

### ZESTAW PODPÓREK

Wskazówki montażu, obsługi i bezpieczeństwa

CZ

### SKLÁDACÍ PODPĚRY

Pokyny k montáži, obsluze a bezpečnostní pokyny

SK

### PODPERY

Pokyny pre montáž, obsluhu a bezpečnostné pokyny

**OWIM GmbH & Co. KG**  
Stiftsbergstraße 1  
DE-74167 Neckarsulm  
GERMANY

Model No.: HG03066  
Version: 11/2018

IAN 307584



IAN 307584



DE/AT/CH	Montage-, Bedienungs- und Sicherheitshinweise	Seite	3
GB/IE	Assembly, operating and safety instructions	Page	7
FR/BE	Instructions de montage, d'utilisation et consignes de sécurité	Page	11
NL/BE	Montage-, bedienings- en veiligheidsinstructies	Pagina	15
PL	Wskazówki montażu, obsługi i bezpieczeństwa	Strona	19
CZ	Pokyny k montáži, obsluze a bezpečnostní pokyny	Strana	23
SK	Pokyny pre montáž, obsluhu a bezpečnostné pokyny	Strana	27

# UNTERSTELLBOCK-SET

## ● Einleitung

Wir beglückwünschen Sie zum Kauf Ihres neuen Produkts. Sie haben sich damit für ein hochwertiges Produkt entschieden. Machen Sie sich vor der ersten Inbetriebnahme mit dem Produkt vertraut. Lesen Sie hierzu aufmerksam die nachfolgende Bedienungsanleitung und die Sicherheitshinweise. Benutzen Sie das Produkt nur wie beschrieben und für die angegebenen Einsatzbereiche. Bewahren Sie diese Anleitung an einem sicheren Ort auf. Händigen Sie alle Unterlagen bei Weitergabe des Produktes an Dritte mit aus.

## ● Anweisungen

Lesen Sie die Bedienungsanleitung sorgfältig durch und befolgen Sie die Sicherheitshinweise. Um Sach- und Personenschäden zu vermeiden, verwenden Sie das Produkt mit Sorgfalt und ausschließlich zu dem hier beschriebenen Zweck. Beschädigungen durch nicht sachgemäße Handhabung und Nichtbeachtung der Bedienungsanleitung sind von der Garantie ausgeschlossen.

**WICHTIG! BEWAHREN SIE DIESE ANLEITUNG FÜR EIN SPÄTERES NACHSCHLAGEN AUF.**

## ● Bestimmungsgemäße Verwendung

Nur für den privaten Gebrauch – Zum Aufbocken des Fahrzeuges beim Reifenwechsel.

## ● Technische Daten

Modell-Nummer:	HG03066	Stützhöhe III:	29,5 cm
Maximale Tragkraft:	2000 kg (pro Unterstellbock)	Stützhöhe IV:	32,2 cm
Stützhöhe I:	24 cm	Stützhöhe V:	35 cm
Stützhöhe II:	26,7 cm	Stützhöhe VI:	37,7 cm



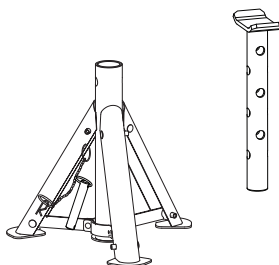
## **Sicherheitshinweise**

- Überprüfen Sie vor jeder Verwendung die Unterstellböcke auf ihren einwandfreien Zustand. Verwenden Sie niemals beschädigte Unterstellböcke!
  - **Verwenden Sie die Unterstellböcke ausschließlich auf ebenem, festen Untergrund.**
  - **Verwenden Sie immer beide Unterstellböcke zusammen. Verwenden Sie niemals nur einen einzelnen Unterstellbock.**
  - Machen Sie sich vor dem ersten Gebrauch mit dem Klappmechanismus der Unterstellböcke vertraut. Achten Sie stets darauf, dass Haltebolzen und Sicherheitsstift richtig sitzen.
- ⚠ VORSICHT!** Lassen Sie das Fahrzeug stets langsam und vorsichtig auf die Unterstellböcke herab.
- Vergewissern Sie sich vor jedem Arbeitsbeginn, dass die Unterstellböcke und das Fahrzeug einen sicheren Stand haben.
  - Verwenden Sie stets 2 Unterstellböcke – Niemals mehr als 2.
  - Wenn ein Fahrzeugende bereits aufgebockt ist: Niemals das andere Fahrzeugende anheben.
  - Verwenden Sie die Unterstellböcke niemals bei 3-rädrigen Fahrzeugen oder Anhängern.

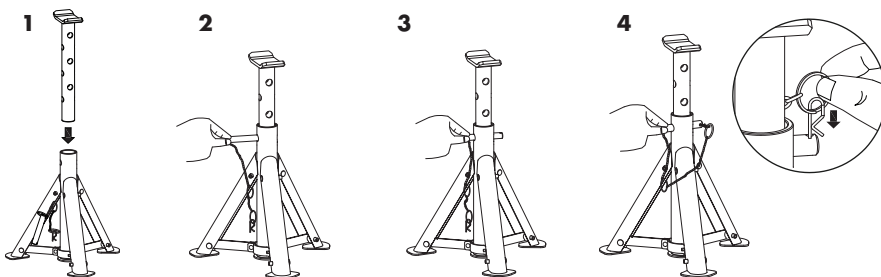
**⚠ VORSICHT! Belasten Sie die Unterstellböcke niemals über die je Paar angegebene Tragkraft hinaus (2000 kg pro Unterstellbock). Eine zu hohe Belastung kann zu Beschädigungen an den Unterstellböcken oder zu vollständigem Versagen führen. Positionieren Sie die Last stets in der Mitte der Aufnahme. Verwenden Sie stets 2 Unterstellböcke und ausschließlich auf ebenem, festem Untergrund. Die Verwendung der Unterstellböcke auf nicht tragfestem Untergrund kann zu einer ungleichen Lastverteilung und eventuell zu einem völligen Verlust der Tragkraft führen. Verwenden Sie die Unterstellböcke niemals auf Schotterdecken. Die Nichtbeachtung dieser Vorschriften kann zu Beschädigungen der Unterstellböcke, Verlust der Ladung und dadurch zu Sachbeschädigungen, schweren Personenschäden oder zu tödlichen Unfällen führen.**

- Verwenden Sie das Produkt ausschließlich mit den in dieser Anleitung beschriebenen Bauteilen und für die hier beschriebene bestimmungsgemäße Verwendung.
- Stützen Sie angehobene Lasten sofort mit den Unterstellböcken ab.

## ● Lieferumfang



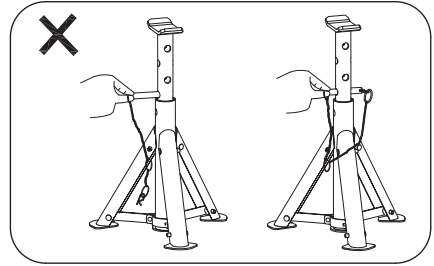
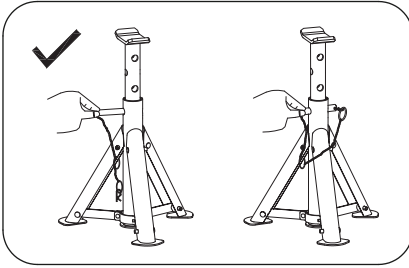
## ● Aufbauanleitung



## ● Unterstellböcke verwenden

1. Machen Sie sich mit der Funktion und den Bestandteilen wie dem Klappmechanismus und den verstellbaren Beinen vertraut. Kontrollieren Sie die Unterstellböcke auf ihren einwandfreien Zustand.
2. Stellen Sie die Mittelsäule im Mittelrohr auf die gewünschte Höhe ein und arretieren Sie diese mit dem Haltebolzen.

**Hinweis:** Während der Verwendung muss der Haltebolzen stets durch die Mittelsäule und durch das Mittelrohr geführt werden.



### 3. **Sichern Sie das Fahrzeug gegen Wegrollen ab indem Sie:**

- **Radkeile unterschieben**
- **Gang einlegen (Automatik "P")**
- **Handbremse anziehen**

4. Die Beine der Unterstellböcke müssen vollkommen ausgeklappt sein.
5. Überprüfen Sie den ordnungsgemäßen Sitz des Haltebolzens (er muss auf der gegenüberliegenden Seite des Mittelrohrs wieder heraustreten)! Sichern Sie den Haltebolzen gegen ein Herausrutschen mit dem Sicherungsstift.
6. Überprüfen Sie die vom Fahrzeughersteller vorgesehenen Auflagepunkte auf einwandfreien Zustand.
7. Positionieren Sie die Unterstellböcke unter dem Fahrzeug an den vorgesehenen Auflagepunkten (siehe Betriebsanleitung des Fahrzeugs).
8. Lassen Sie das Fahrzeug langsam und vorsichtig auf die Unterstellböcke herab. Die Unterstellböcke müssen sicher und gerade stehen.
9. Nach dem Einsatz der Unterstellböcke: Halten Sie die Mittelsäule fest, wenn Sie den Haltebolzen hinausziehen, damit diese nicht durch das Mittelrohr nach unten fällt.

## ● **Wartung und Kontrolle**

- Überprüfen Sie vor jeder Verwendung die Unterstellböcke und die Schweißnähte auf einwandfreien Zustand. Verwenden Sie niemals beschädigte Unterstellböcke!
- Für dieses Produkt sind keine Ersatzteile verfügbar. Sollte das Produkt beschädigt oder zerbrochen sein, muss das Produkt entsorgt werden.
- Die Haltebolzen und der Klappmechanismus müssen einwandfrei funktionieren.

**⚠ ACHTUNG! Unfallgefahr!** Verwenden Sie die Unterstellböcke und deren Teile zu keinem anderen Zweck als dem hier vom Hersteller beschriebenen. Der Hersteller übernimmt keine Haftung bei nicht vorschriftsmäßiger Verwendung der Unterstellböcke!

## ● **Reinigung und Pflege**

Verwenden Sie zur Reinigung und Pflege nur ein leicht angefeuchtetes fusselfreies Tuch.

## ● **Entsorgung**

Die Verpackung besteht aus umweltfreundlichen Materialien, die Sie über die örtlichen Recyclingstellen entsorgen können.

Möglichkeiten zur Entsorgung des ausgedienten Produkts erfahren Sie bei Ihrer Gemeinde- oder Stadtverwaltung.

## ● **Garantie**

Das Produkt wurde nach strengen Qualitätsrichtlinien sorgfältig produziert und vor Anlieferung gewissenhaft geprüft. Im Falle von Mängeln dieses Produkts stehen Ihnen gegen den Verkäufer des Produkts gesetzliche Rechte zu. Diese gesetzlichen Rechte werden durch unsere im Folgenden dargestellte Garantie nicht eingeschränkt.

Sie erhalten auf dieses Produkt 3 Jahre Garantie ab Kaufdatum. Die Garantiefrist beginnt mit dem Kaufdatum. Bitte bewahren Sie den Original-Kassenbonn gut auf. Diese Unterlage wird als Nachweis für den Kauf benötigt.

Tritt innerhalb von 3 Jahren ab dem Kaufdatum dieses Produkts ein Material- oder Fabrikationsfehler auf, wird das Produkt von uns – nach unserer Wahl – für Sie kostenlos repariert oder ersetzt. Diese Garantie verfällt, wenn das Produkt beschädigt, nicht sachgemäß benutzt oder gewartet wurde.

Die Garantieleistung gilt für Material- oder Fabrikationsfehler. Diese Garantie erstreckt sich nicht auf Produktteile, die normaler Abnutzung ausgesetzt sind (z. B. Batterien) und daher als Verschleißteile angesehen werden können oder Beschädigungen an zerbrechlichen Teilen, z. B. Schalter, Akkus oder die aus Glas gefertigt sind.

# AXLE STANDS

## ● Introduction

We congratulate you on the purchase of your new product. You have chosen a high quality product. Familiarise yourself with the product before using it for the first time. In addition, please carefully refer to the operating instructions and the safety advice below. Only use the product as instructed and only for the indicated field of application. Keep these instructions in a safe place. If you pass the product on to anyone else, please ensure that you also pass on all the documentation with it.

## ● Instructions

Please read the instructions carefully and follow the safety advice. To avoid personal and property damage, use the product carefully and only for the intended use. Damage caused by incorrect handling or non-observance of the instructions is not covered by the warranty.

**IMPORTANT: RETAIN INSTRUCTIONS FOR FUTURE REFERENCE.**

## ● Intended use

Only for private use - Jacking up a car for tire changes.

## ● Technical specifications

Model number:	HG03066	Hub height III:	29.5 cm
Max. load:	2000 kg (per axle stand)	Hub height IV:	32.2 cm
Hub height I:	24 cm	Hub height V:	35 cm
Hub height II:	26.7 cm	Hub height VI:	37.7 cm



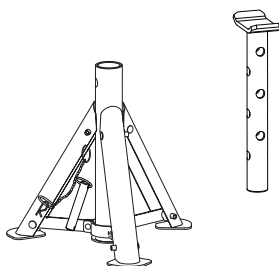
## **Safety instructions**

- Always check that the axle stands are in perfect working order. Never use damaged axle stands.
  - **Use the axle stands only on a level, stable surface.**
  - **Never use the axle stands individually - always use both at once.**
  - Before first use, familiarise yourself with the axle stands and the folding mechanism, and ensure that the holding bolt and safety pin are seated correctly.
- ⚠ WARNING!** Always let the vehicle off the axle stands slowly and carefully.
- Before beginning work on the vehicle, ensure that the axle stands and vehicle are stable.
  - Always use 2 axle stands for a vehicle, never more than 2.
  - Never use the jack on a vehicle that is already on the axle stands.
  - Never use the axle stands for 3-wheeled vehicles or for trailers.

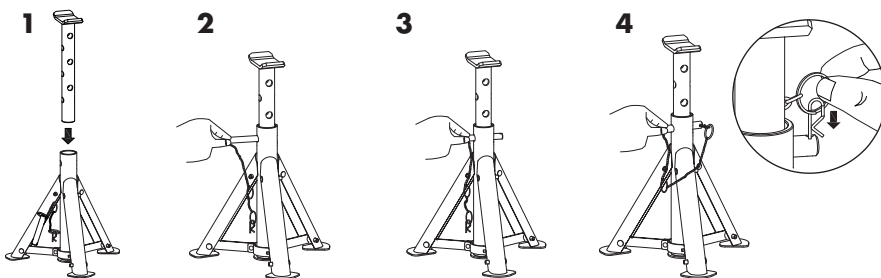
**⚠ CAUTION! Never exceed the maximum load for each pair of axle stands (2000 kg per axle stand). Excess load may damage the axle stands or destroy them completely. Always position the load in the middle of the ramp! Always use the axle stands 2 at a time on a level surface which is able to take the weight. Using the axle stands on a surface which cannot take the weight may lead to uneven weight distribution and possible complete loss of load-bearing capacity. Do not use on gravel. Non-observance of these instructions may cause damage of the axle stands, loss of the load and therefore to property damage, severe personal injury or a fatal accident.**

- Use this product only with the components described in the instructions and use it only for the intended use.
- Support the raised weight immediately with the axle stands.

## ● Scope of delivery



## ● Assembly instructions

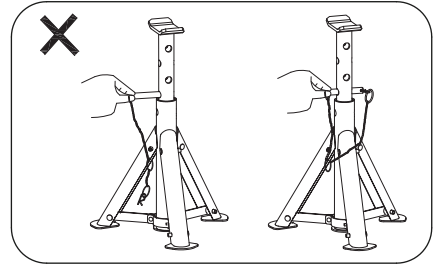
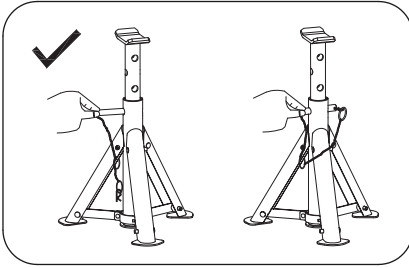


## ● Using the axle stands

1. Familiarise yourself with the function and components such as the folding mechanism and adjustable legs. Check that the axle stands are in perfect working order.
2. Install the middle pole through the middle hole at the required height and secure it with the holding bolt.

**Note:** During use, always push the pin through the support and insertion pipes.





### 3. **Always secure the vehicle against rolling away as follows:**

- **Apply wedges for wheels**
- **Put the vehicle in gear ("P" on an automatic gearbox)**
- **Put the hand-brake on**

4. The legs of the axle stands must be completely unfolded.
5. Check that the holding bolt is correctly seated (it must protrude from the other side of the middle pole). Secure the holding bolt against slipping out with the safety pin.
6. Check that the support positions provided by the manufacturer are in perfect working order.
7. Position the axle stands under the vehicle at the points provided (see the vehicle manual).
8. Lower the vehicle slowly and carefully onto the axle stands. The axle stands must be secured and level.
9. After using the axle stands: When removing the holding bolt, hold onto the middle pole so that this does not fall down through the middle hole.

## ● **Maintenance and checking**

- Before each use, check the axle stands and the welds. Never use damaged axle stands.
- There are no spare parts available for this product. In case the product is damaged or broken, discard the product.
- The holding bolt and holding mechanism must be in perfect working order.

**⚠ WARNING! Danger of injury!** Never use the axle stands or its parts for any other use except that described by the manufacturer. The manufacturer accepts no responsibility for incorrect use of the axle stands!

## ● **Cleaning and care**

For cleaning and care, use only a slightly damp, fluff-free cloth.

## ● **Disposal**

The packaging is made entirely of recyclable materials, which you may dispose of at local recycling facilities.

Contact your local refuse disposal authority for more details of how to dispose of your worn-out product.

## ● **Warranty**

The product has been manufactured to strict quality guidelines and meticulously examined before delivery. In the event of product defects you have legal rights against the retailer of this product. Your legal rights are not limited in any way by our warranty detailed below.

The warranty for this product is 3 years from the date of purchase. Should this product show any fault in materials or manufacture within 3 years from the date of purchase, we will repair or replace it – at our choice – free of charge to you.

The warranty period begins on the date of purchase. Please keep the original sales receipt in a safe location. This document is required as your proof of purchase. This warranty becomes void if the product has been damaged, or used or maintained improperly.

The warranty applies to defects in material or manufacture. This warranty does not cover product parts subject to normal wear, thus possibly considered consumables (e. g. batteries) or for damage to fragile parts, e. g. switches, rechargeable batteries or glass parts.

# CHANDELLES

## ● Introduction

Nous vous félicitons pour l'achat de votre nouveau produit. Vous avez opté pour un produit de grande qualité. Avant la première mise en service, vous devez vous familiariser avec toutes les fonctions du produit. Veuillez lire attentivement le mode d'emploi ci-dessous et les consignes de sécurité. N'utilisez le produit que pour l'usage décrit et les domaines d'application cités. Conserver ces instructions dans un lieu sûr. Si vous donnez le produit à des tiers, remettez-leur également la totalité des documents.

## ● Instructions

Veuillez lire attentivement les instructions et suivre les consignes de sécurité. Pour éviter toutes blessures corporelles ou tous dommages matériels, utilisez le produit soigneusement et uniquement aux fins prévues. Les dommages causés par une manipulation incorrecte ou le non-respect des instructions ne sont pas couverts par la garantie.

**IMPORTANT : CONSERVEZ CES INSTRUCTIONS AFIN DE VOUS Y RÉFÉRER ULTÉRIEUREMENT.**

## ● Utilisation prévue

Produit prévu exclusivement pour une utilisation domestique : soulever une voiture pour effectuer des changements de pneus.

## ● Caractéristiques techniques

Numéro de modèle	HG03066	Hauteur du moyeu III:	29,5 cm
Capacité de charge maximale :	2000 kg	Hauteur du moyeu IV:	32,2 cm
	(par chandelle)	Hauteur du moyeu V:	35 cm
Hauteur du moyeu I:	24 cm	Hauteur du moyeu VI:	37,7 cm
Hauteur du moyeu II:	26,7 cm		



## **Consignes de sécurité**

- Assurez-vous toujours que les supports d'essieux sont en parfait état de fonctionnement. Ne jamais utiliser des supports d'essieux endommagés.
- **Utilisez les supports d'essieux uniquement sur une surface nivelée et stable.**
- **Ne jamais utiliser les supports d'essieux séparément : toujours utiliser les deux à la fois.**
- Avant la première utilisation, familiarisez-vous avec les supports d'essieux et le mécanisme de pliage, et assurez-vous que le boulon de fixation et la goupille de sécurité sont correctement positionnés.

**⚠ AVERTISSEMENT !** Faites toujours descendre le véhicule des supports d'essieux lentement et avec précaution.

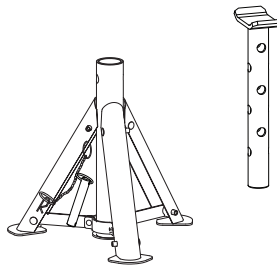
- Avant de commencer à effectuer des travaux sur le véhicule, assurez-vous que les supports d'essieux et le véhicule sont stables.

- Utilisez toujours 2 supports d'essieux pour un véhicule, jamais plus de 2.
- Ne jamais utiliser le vérin sur un véhicule déjà monté sur les supports d'essieux.
- Ne jamais utiliser les supports d'essieux pour les véhicules à 3 roues ou pour les remorques.

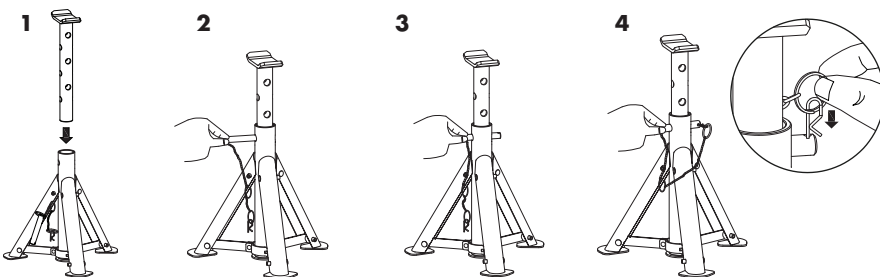
**⚠ ATTENTION ! Ne surchargez jamais les chandelles au-delà de la capacité de charge indiquée pour chaque paire (2000 kg par chandelle). Une charge excessive peut endommager les supports d'essieux ou les détruire complètement. Placez toujours la charge au milieu de la rampe ! Toujours utiliser les supports d'essieux 2 à la fois sur une surface nivelée capable de supporter le poids. L'utilisation des supports d'essieux sur une surface qui ne peut supporter le poids peut entraîner une répartition inégale du poids et la perte éventuelle complète de la capacité de charge. Ne pas utiliser sur du gravier. Le non-respect de ces instructions peut endommager les supports d'essieux, entraîner la perte de la charge et donc des dommages matériels, des blessures corporelles graves, voire un accident mortel.**

- Utilisez ce produit uniquement avec les composants décrits dans les instructions et utilisez-le uniquement aux fins prévues.
- Soutenez immédiatement le poids soulevé à l'aide des supports d'essieux.

## ● Éléments livrés



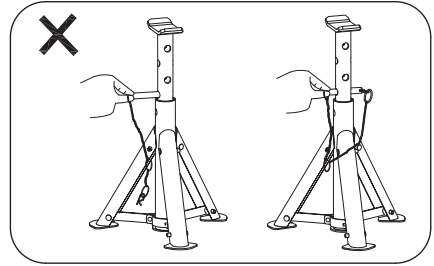
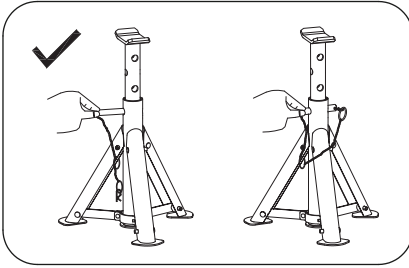
## ● Instructions de montage



## ● Utilisation des supports d'essieux

1. Familiarisez-vous avec la fonction et les composants tels que le mécanisme de pliage et les pieds réglables. Assurez-vous que les supports d'essieux sont en parfait état de fonctionnement.
2. Installez la barre centrale à travers le trou central à la hauteur requise, puis fixez-la à l'aide du boulon de fixation.

**Remarque :** pendant l'utilisation, poussez toujours la goupille dans les tuyaux de support et d'insertion.



3. **Toujours sécuriser le véhicule contre tout déplacement accidentel comme suit :**
  - **Appliquer des cales pour les roues**
  - **Embrayer le véhicule ( « P » sur une boîte de vitesses automatique)**
  - **Tirer le frein à main**
4. Les pieds des supports d'essieux doivent être complètement déployés.
5. Assurez-vous que le boulon de fixation est correctement positionné (il doit dépasser de l'autre côté de la barre centrale). Fixez le boulon de fixation contre tout glissement à l'aide de la goupille de sécurité.
6. Assurez-vous que les positions de supports fournies par le fabricant sont en bon état de fonctionnement.
7. Placez les supports d'essieux sous le véhicule aux points prévus (voir le manuel du véhicule).
8. Abaissez le véhicule lentement et avec précaution sur les supports d'essieux. Les supports d'essieux doivent être solidement fixés et à niveau.
9. Après utilisation des supports d'essieux : lorsque vous retirez le boulon de fixation, tenez la barre centrale afin qu'elle ne tombe pas à travers le trou central.

## ● **Entretien et vérification**

- Avant chaque utilisation, vérifier l'état des supports d'essieux et des soudures. Ne jamais utiliser des supports d'essieux endommagés.
- Aucune pièce de rechange n'est disponible pour ce produit. En cas d'endommagement ou de casse du produit, mettez celui-ci au rebut.
- Le boulon de fixation et le mécanisme de fixation doivent être en parfait état de fonctionnement.

**⚠ AVERTISSEMENT ! Risque de blessures !** Ne jamais utiliser les supports d'essieux ou ses pièces pour aucune autre utilisation que celle décrite par le fabricant. Le fabricant décline toute responsabilité quant à l'utilisation incorrecte des supports d'essieux !

## ● **Nettoyage et entretien**

Pour procéder au nettoyage et à l'entretien, utilisez exclusivement un chiffon non pelucheux légèrement humide.

## ● **Mise au rebut**

L'emballage se compose de matières recyclables pouvant être mises au rebut dans les déchetteries locales.

Votre mairie ou votre municipalité vous renseigneront sur les possibilités de mise au rebut des produits usagés.

## ● **Garantie**

Le produit a été fabriqué selon des critères de qualité stricts et contrôlé consciencieusement avant sa livraison. En cas de défaillance, vous êtes en droit de retourner ce produit au vendeur. La présente garantie ne constitue pas une restriction de vos droits légaux.

Ce produit bénéficie d'une garantie de 3 ans à compter de sa date d'achat. La durée de garantie débute à la date d'achat. Veuillez conserver le ticket de caisse original. Il fera office de preuve d'achat.

Si un problème matériel ou de fabrication devait survenir dans 3 ans suivant la date d'achat de ce produit, nous assurons à notre discrétion la réparation ou le remplacement du produit sans frais supplémentaires. La garantie prend fin si le produit est endommagé suite à une utilisation inappropriée ou à un entretien défaillant.

La garantie couvre les vices matériels et de fabrication. Cette garantie ne s'étend ni aux pièces du produit soumises à une usure normale (p. ex. des piles) et qui, par conséquent, peuvent être considérées comme des pièces d'usure, ni aux dommages sur des composants fragiles, comme des interrupteurs, des batteries ou des éléments fabriqués en verre.

# ASSTEUNEN-SET

## ● Inleiding

Hartelijk gefeliciteerd met de aankoop van uw nieuwe product. U hebt voor een hoogwaardig product gekozen. Maak u voor de eerste ingebruikname vertrouwd met het product. Lees hiervoor aandachtig de volgende gebruiksaanwijzing en de veiligheidsvoorschriften. Gebruik het product alleen zoals beschreven en voor de aangegeven toepassingsgebieden. Bewaar deze gebruiksaanwijzing op een veilige plek. Geef, wanneer u het product doorgeeft aan derden, ook alle documenten mee.

## ● Instructies

Lees de instructies goed door en volg de veiligheidsadviezen. Gebruik om schade aan personen en objecten te voorkomen het product voorzichtig en alleen voor het beoogde doel. Schade veroorzaakt door onjuist gebruik of het zich niet houden aan de instructies wordt niet gedekt door de garantie.

**BELANGRIJK: BEWAAR DE INSTRUCTIES VOOR TOEKOMSTIG GEBRUIK.**

## ● Doelmatig gebruik

Alleen voor privégebruik - Auto opkrikken om banden te verwisselen.

## ● Technische specificaties

Modelnummer:	HG03066	Ashoogte III:	29,5 cm
Maximale draagkracht:	2000 kg	Ashoogte IV:	32,2 cm
	(per onderstel)	Ashoogte V:	35 cm
Ashoogte I:	24 cm	Ashoogte VI:	37,7 cm
Ashoogte II:	26,7 cm		



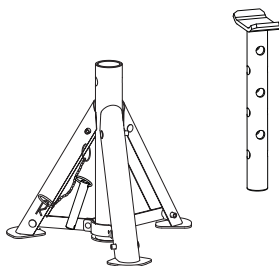
## **Veiligheidsinstructies**

- Zorg er altijd voor dat de assteunen volledig bedrijfsklaar zijn. Gebruik nooit beschadigde assteunen.
  - **Gebruik de assteunen uitsluitend op een horizontaal, stabiel oppervlak.**
  - **Gebruik nooit een assteun apart - gebruik ze beide altijd tegelijkertijd.**
  - Maak uzelf voor het eerste gebruik altijd eerst bekend met de assteunen en het uitklapmechanisme en zorg ervoor dat de vergrendelingsbout en de veiligheidspin goed zitten.
- ⚠ WAARSCHUWING!** Laat het voertuig altijd langzaam en voorzichtig van de assteunen afrollen.
- Zorg er voordat u aan het voertuig gaat werken voor dat de assteunen en het voertuig stevig staan.
  - Gebruik altijd 2 assteunen voor een voertuig, nooit meer dan 2.
  - Gebruik nooit een krik voor een voertuig dat al op assteunen staat.
  - Gebruik de assteunen nooit voor 3-wielige voertuigen of aanhangwagens.

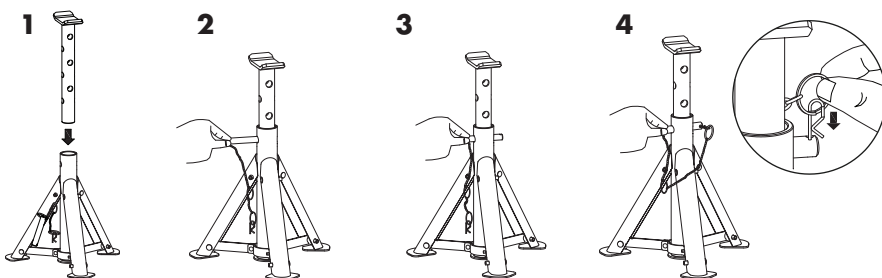
**⚠ VOORZICHTIG!** Belast de onderstellen nooit zwaarder dan de draagkracht die per paar aangegeven is (2000 kg per onderstel). Een te hoog gewicht kan de assteunen beschadigen of volledig vernielen. Plaats de lading altijd in het midden van de oprit. Gebruik altijd 2 assteunen tegelijk op een horizontaal oppervlak dat het gewicht kan dragen. Gebruik van de assteunen op een oppervlak dat het gewicht niet kan dragen, kan tot een ongelijke gewichtsverdeling en mogelijk een volledig verlies van draagvermogen leiden. Gebruik nooit grint. Het niet volgen van deze aanwijzingen kan schade veroorzaken aan de assteunen, verlies van de lading en daardoor tot zaakschade, ernstige persoonlijke schade of een dodelijk ongeluk.

- Gebruik dit product alleen met de in de gebruiksaanwijzingen beschreven onderdelen en gebruik het alleen voor het beoogde doel.
- Ondersteun het opgetilde gewicht direct met assteunen.

## ● Inhoud van de verpakking



## ● Assemblage-instructies

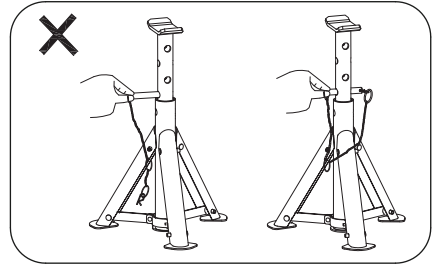
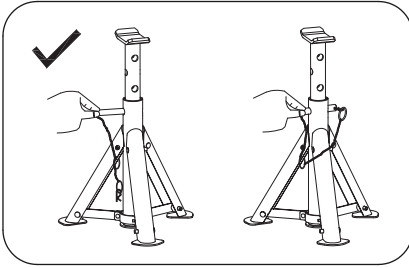


## ● Gebruik van de assteunen

1. Maak uzelf bekend met functies en de onderdelen zoals het in-/uitklapmechanisme en de instelbare poten. Zorg er altijd voor dat de assteunen volledig bedrijfsklaar zijn.
2. Plaats de middenstang op de gewenste hoogte door het middelste gat en bevestig de stang goed met de vergrendelingsbout.

**Opm.:** Duw tijdens gebruik de pin altijd door de steun en de insertiebuizen.





3. **Zorg er altijd als volgt voor dat het voertuig niet weg kan rollen:**
  - Plaats wielblokken
  - Zet het voertuig in een versnelling ("P" bij een automatische versnelling)
  - Trek de handrem aan
4. De poten van de steun moeten volledig uitgevouwen zijn.
5. Controleer of de vergrendelingsbout goed aangebracht is (de bout moet uitsteken uit de andere kant van de middensteun). Zorg er met de veiligheidspin voor dat de vergrendelingsbout niet kan losschieten.
6. Zorg ervoor dat de steunposities die door de fabrikant geleverd zijn, in perfecte staat zijn.
7. Plaats de assteunen onder het voertuig op de daarvoor bestemde punten (zie handleiding voertuig).
8. Laat het voertuig langzaam en voorzichtig op de assteunen zakken. De assteunen moeten beveiligd en vlak zijn.
9. Na gebruik van de assteunen: Als u de vergrendelingspin verwijdert, houd de middenstang dan vast zodat deze niet door het middelste gat naar beneden valt.

## ● Onderhoud en controle

- Controleer voor ieder gebruik de assteunen en de lussen. Gebruik nooit beschadigde assteunen.
- Voor dit product zijn geen reserve-onderdelen beschikbaar. Als het product beschadigd of defect is, gooi het dan weg.
- De vergrendelingspin en het vergrendelingsmechanisme moeten in prima staat zijn.

**⚠ WAARSCHUWING! Gevaar op verwondingen!** Gebruik de assteunen of delen ervan nooit voor iets anders dan dat wat door de fabrikant beschreven is. De fabrikant aanvaardt geen aansprakelijkheid voor onjuist gebruik van de assteunen.

## ● Reiniging en onderhoud

Voor schoonmaken en onderhoud gebruik maken van een enigszins vochtig, pluis-vrij doekje is voldoende.

## ● Afvoer

De verpakking bestaat uit milieuvriendelijke grondstoffen die u via de plaatselijke recyclingcontainers kunt afvoeren.

Informatie over de mogelijkheden om het uitgediende product na gebruik te verwijderen, verstrekt uw gemeentelijke overheid.

## ● **Garantie**

Het product wordt volgens strenge kwaliteitsrichtlijnen zorgvuldig geproduceerd en voor levering grondig getest. In geval van schade aan het product kunt u rechtmatig beroep doen op de verkoper van het product. Deze wettelijke rechten worden door onze hierna vermelde garantie niet beperkt.

Op dit product verlenen wij 3 jaar garantie vanaf aankoopdatum. De garantieperiode start op de dag van aankoop. Bewaar de originele kassabon alstublieft. Dit document is nodig als bewijs voor aankoop.

Wanneer binnen 3 jaar na de aankoopdatum van dit product een materiaal- of productiefout optreedt, dan wordt het product door ons - naar onze keuze - gratis voor u gerepareerd of vervangen. Deze garantie komt te vervallen als het product beschadigd wordt, niet correct gebruikt of onderhouden wordt.

De garantie geldt voor materiaal- en productiefouten. Deze garantie is niet van toepassing op productonderdelen, die onderhevig zijn aan normale slijtage en hierdoor als aan slijtage onderhevige onderdelen gelden (bijv. batterijen) of voor beschadigingen aan breekbare onderdelen, zoals bijv. schakelaars, accu's of dergelijke onderdelen, die gemaakt zijn van glas.

# ZESTAW PODPÓREK

## ● Wstęp

Gratulujemy Państwu zakupu nowego produktu. Zdecydowali się Państwo na zakup produktu najwyższej jakości. Przed uruchomieniem urządzenia po raz pierwszy zapoznaj się z nim. W tym celu przeczytaj uważnie poniższą instrukcję obsługi oraz wskazówki dotyczące bezpieczeństwa. Produkt należy użytkować w sposób tu opisany i zgodnie z określonym zakresem zastosowania. Należy przechowywać tę instrukcję w bezpiecznym miejscu. Przekazując produkt innej osobie, należy również przekazać wszystkie dokumenty.

## ● Instrukcja

Należy uważnie przeczytać instrukcję i stosować się do zaleceń bezpieczeństwa. Aby uniknąć uszkodzenia mienia i obrażeń ciała, należy używać produkt ostrożnie i wyłącznie zgodnie z przeznaczeniem. Uszkodzenia powstałe w wyniku niewłaściwego użycia lub nieprzestrzegania instrukcji nie są objęte gwarancją.

**WAŻNE: ZACHOWAJ INSTRUKCJĘ NA PRZYSZŁOŚĆ.**

## ● Przeznaczenie produktu

Wyłącznie do użytku prywatnego – do podparcia samochodu w trakcie wymiany opon.

## ● Specyfikacja techniczna

Maksymalne obciążenie:	HG03066	HWysokość podnośnika III:	29,5 cm
Maksymalna nośność:	2000 kg	Wysokość podnośnika IV:	32,2 cm
	(na jeden stojak)	Wysokość podnośnika V:	35 cm
Wysokość podnośnika I:	24 cm	Wysokość podnośnika VI:	37,7 cm
Wysokość podnośnika II:	26,7 cm		



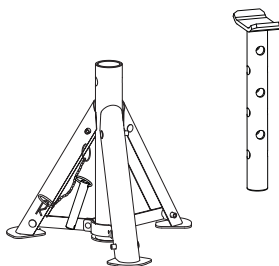
## Instrukcje bezpieczeństwa

- Zawsze sprawdź, czy podpory są w dobrym stanie technicznym. Nigdy nie używaj uszkodzonych podpór.
  - **Używaj podpór na równym, stabilnym podłożu.**
  - **Nigdy nie używaj podpór pojedynczo - zawsze używaj obu podpór na raz.**
  - Przed pierwszym użyciem, zapoznaj się ze podporami i mechanizmem ich składania oraz upewnij się, że śruba mocująca i szpilka zabezpieczająca są prawidłowo zamocowane.
- ⚠ OSTRZEŻENIE!** Obniżaj samochód na podporach zawsze powoli i ostrożnie.
- Przed rozpoczęciem pracy przy samochodzie upewnij się, że podpory i samochód są stabilne.
  - Zawsze używaj dwóch podpór na samochód, nigdy więcej niż 2.
  - Nigdy nie używaj podnośnika do samochodu, który już stoi na podporach.
  - Nigdy nie używaj podpór do pojazdów 3-kołowych lub do przyczep.

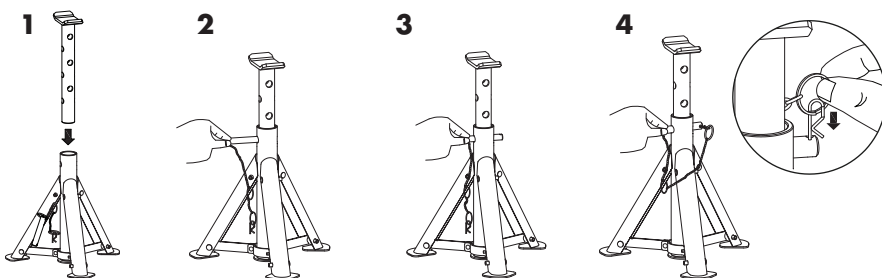
**⚠ ZACHOWAĆ OSTROŻNOŚĆ! Nigdy nie przekraczać maksymalnego obciążenia dla pary stojaków (2000 kg na jeden stojak). Zbyt wysokie obciążenie może uszkodzić podpory lub zniszczyć je całkowicie. Zawsze umieszczaj obciążenie na środku rampy! Zawsze używaj 2 podpór na raz na równej powierzchni, która jest w stanie utrzymać obciążenie. Użycie podpór na powierzchni, która nie jest w stanie utrzymać obciążenia, może prowadzić do nierównomiernego rozkładu masy i możliwości całkowitej utraty nośności. Nie używaj na żwirze. Nieprzestrzeganie tych instrukcji może spowodować uszkodzenie podpór, upadek pojazdu i tym samym może doprowadzić do uszkodzenia mienia, poważnych obrażeń ciała lub śmiertelnego wypadku.**

- Produkt należy używać wyłącznie z komponentami opisanymi w instrukcji i używać go wyłącznie zgodnie z przeznaczeniem.
- Podeprzyj podnoszone obciążenie natychmiast przy pomocy podpór.

## ● Zakres dostawy



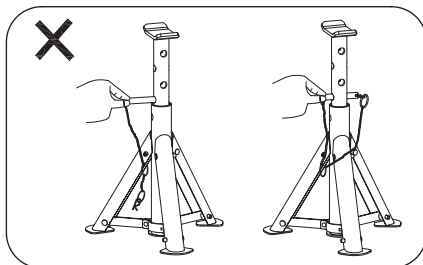
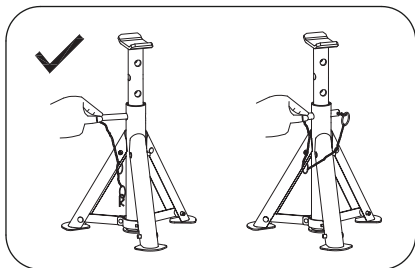
## ● Instrukcja montażu



## ● Użytkowanie podpór

1. Zapoznaj się z funkcją oraz komponentami, takimi jak mechanizm składania i regulowane nóżki. Sprawdź, czy podpory są w idealnym stanie.
2. Włóż środkową kolumnę w otwór na środku w wybranej wysokości i zabezpiecz ją za pomocą śruby mocującej.

**Wskazówka:** W trakcie użytkowania zawsze należy wsunąć szpilkę przez wspornik i przewody.



3. **Zawsze zabezpiecz pojazd przed zsunięciem się poprzez:**
  - **Podłożenie klina pod koła**
  - **Wrzucenie biegu („P” w przypadku automatycznej skrzyni biegów)**
  - **Zaciągnięcie hamulca ręcznego**
4. Nóżki podpór muszą być całkowicie rozsunięte.
5. Sprawdź, czy śruba mocująca jest prawidłowo włożona (musi wystawać z drugiej strony środkowej kolumny). Zabezpiecz śrubę mocującą przed wysunięciem przy pomocy szpilki zabezpieczającej.
6. Sprawdź, czy punkty podparcia wyznaczone przez producenta są w idealnym stanie.
7. Ustaw podpory pod samochodem w wyznaczonych miejscach (patrz instrukcja obsługi pojazdu).
8. Powoli i ostrożnie obniż pojazd na podpory. Podpory muszą być zabezpieczone i równe.
9. Po użyciu podpór: W trakcie wyciągania śruby mocującej, przytrzymaj kolumnę, aby nie spadła poprzez środkowy otwór.

## ● Konserwacja i kontrola

- Przed każdym użyciem należy sprawdzić podpory i spawy. Nigdy nie używaj uszkodzonych podpór.
- Dla tego produktu nie ma dostępnych części zamiennych. Jeśli produkt jest uszkodzony lub zniszczony, należy go wyrzucić.
- Śruba mocująca i mechanizm trzymający muszą być w idealnym stanie.

**⚠ OSTRZEŻENIE! Niebezpieczeństwo zranienia!** Nigdy nie używaj podpór lub ich części w sposób inny niż opisany przez producenta. Producent nie ponosi żadnej odpowiedzialności za nieprawidłowe użytkowanie podpór!

## ● Czyszczenie i pielęgnacja

Do czyszczenia i pielęgnacji należy używać wyłącznie lekko wilgotnej szmatki niepozostawiającej włókien.

## ● Utylizacja

Opakowanie wykonane jest z materiałów przyjaznych dla środowiska, które można przekazać do utylizacji w lokalnym punkcie przetwarzania surowców wtórnych.

Informacji na temat możliwości utylizacji wyeksploatowanego produktu udziela urząd gminy lub miasta.

## ● **Gwarancja**

Produkt wyprodukowano według wysokich standardów jakości i poddano skrupulatnej kontroli przed wysyłką. W przypadku wad produktu nabywcy przysługują ustawowe prawa. Gwarancja nie ogranicza ustawowych praw nabywcy produktu.

Produkt objęte jest 3 gwarancją, licząc od daty zakupu. Gwarancja wygasa w razie zawinionego przez użytkownika uszkodzenia produktu, niewłaściwego użycia lub konserwacji.

W przypadku wystąpienia w ciągu 3 lat od daty zakupu wad materiałowych lub fabrycznych, dokonujemy – według własnej oceny – bezpłatnej naprawy lub wymiany produktu.

Świadczenie gwarancyjne obejmuje wady materiałowe i fabryczne. Gwarancja nie obejmuje części produktu ulegających normalnemu zużyciu, uznawanych za części zużywalne (np. baterie) oraz uszkodzeń części łamliwych, np. przetłączników, akumulatorów lub wykonanych ze szkła.

# **SKLÁDACÍ PODPĚRY**

## ● **Úvod**

Blahopřejeme Vám ke koupi nového výrobku. Rozhodli jste se pro kvalitní výrobek. Před prvním uvedením do provozu se seznámte s výrobkem. K tomu si pozorně přečtěte následující návod k obsluze a bezpečnostní pokyny. Používejte výrobek jen popsáním způsobem a pouze pro uvedené oblasti použití. Ušchevejte si tento návod na bezpečném místě. Všechny podklady vydejte při předání výrobku i třetí osobě.

## ● **Pokyny**

Přečtěte si prosím tyto pokyny pečlivě a postupujte podle bezpečnostního pokynu. Aby nedošlo k zranění osob a poškození majetku, používejte výrobek opatrně a pouze pro zamýšlené použití. Škody způsobené nesprávnou manipulací nebo nedodržáním pokynů nejsou kryty zárukou.

### **DŮLEŽITÉ: USCHOVEJTE TYTO POKYNY PRO POZDĚJŠÍ POTŘEBU.**

## ● **Zamýšlené použití**

Pouze pro soukromé použití - Nadzvedávání automobilu pro výměnu pneumatik.

## ● **Technické specifikace**

Číslo modelu:	HG03066	Výška náboje III:	29,5 cm
Maximální nosnost:	2000 kg	Výška náboje IV:	32,2 cm
	(na podstavnou stolic)	Výška náboje V:	35 cm
Výška náboje I:	24 cm	Výška náboje VI:	37,7 cm
Výška náboje II:	26,7 cm		



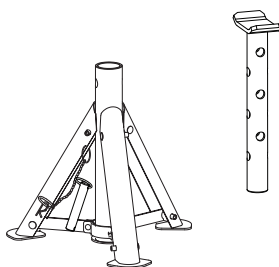
## **Bezpečnostní pokyny**

- Vždy zkontrolujte, že jsou podstavné stojany v perfektním stavu. Nikdy nepoužívejte poškozené podstavné stojany.
  - **Používejte podstavné stojany pouze na rovném a stabilním povrchu.**
  - **Nikdy nepoužívejte podstavné stojany jednotlivě - vždy použijte oba najednou.**
  - Před prvním použitím se seznámte s podstavnými stojany a mechanismem skládání a zajistěte, aby byly přídržný šroub a zajišťovací kolík správně usazeny.
- ⚠ VAROVÁNÍ!** Vždy spouštějte vozidlo na podstavné stojany pomalu a opatrně.
- Před zahájením práce na vozidle zajistěte, aby byly podstavné stojany a vozidlo stabilní.
  - Vždy používejte 2 podstavné stojany na jedno vozidlo, nikdy více než 2.
  - Nikdy nepoužívejte zvedák na vozidlo, které je již na podstavných stojanech.
  - Nikdy nepoužívejte podstavné stojany pro 3kolová vozidla nebo pro přípojná vozidla.

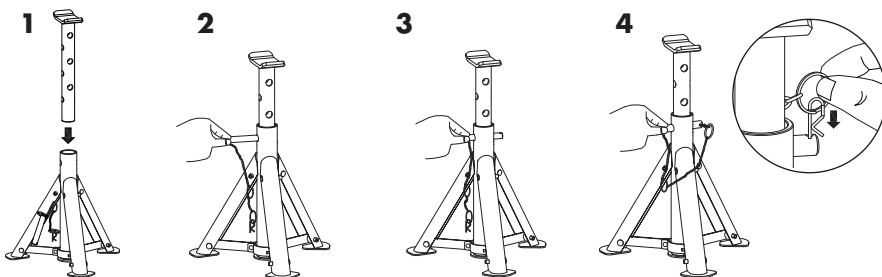
**⚠ POZOR! Nikdy nezatěžujte podstavné stolice nad nosnost uvedenou pro pár (2000 kg na podstavnou stolicí). Nadměrné zatížení může poškodit podstavné stojany nebo je úplně zničit. Vždy umístěte zátěž do středu rampy! Vždy použijte podstavné stojany po 2 na rovném povrchu, který je schopen unést příslušnou hmotnost. Používání podstavných stojanů na povrchu, který nemůže unést příslušnou hmotnost, může vést k nerovnoměrné rozložení hmotnosti a možné úplné ztrátě nosnosti. Nepoužívejte výrobek na štěrk. Nedodržení těchto instrukcí může způsobit poškození podstavných stojanů, ztrátu břemena a proto vést k poškození majetku, těžkým zraněním osob nebo smrtelné nehodě.**

- Tento výrobek používejte pouze s komponentami popsány v pokynech a používejte ho pouze pro zamýšlené použití.
- Podepřete zdviženou hmotnost ihned podstavnými stojany.

## ● Rozsah dodávky



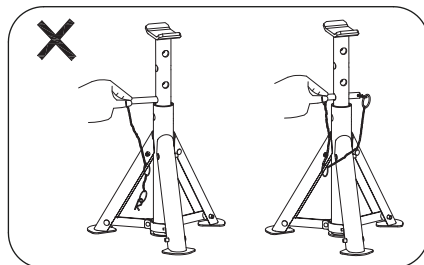
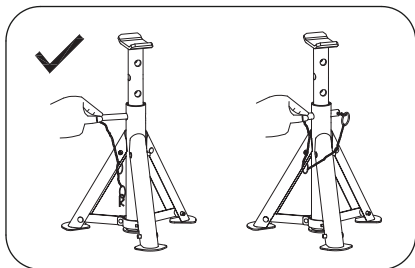
## ● Montážní pokyny



## ● Používání podstavných stojanů

1. Seznamte se s funkcí a komponentami, jako je skládací mechanismus a nastavitelné nohy. Zkontrolujte, že jsou podstavné stojany v perfektním pracovním stavu.
2. Namontujte střední tyč přes prostřední otvor v požadované výšce a zajistěte ji přídržným šroubem.  
**Upozornění:** Při použití vždy prostrčte kolík přes podpěru a vkládané trubky.





3. **Vždy zajistěte vozidlo proti samovlnému pohybu takto:**
  - **Aplikujte klíny kol**
  - **Ve vozidle zařaďte převodový stupeň ("P" u automatické převodovky)**
  - **Zabrzděte ruční brzdu**
4. Nohy podstavných stojanů musí být zcela rozloženy.
5. Zkontrolujte, zda je přídržný šroub správně usazený (musí vyčnívat z druhé strany středové tyče). Zajistěte přídržný šroub proti vyklouznutí bezpečnostním kolíkem.
6. Zkontrolujte, zda jsou podpěrné polohy poskytnuté výrobcem v perfektním provozním stavu.
7. Umístěte podstavné stojany pod vozidlo v místech k tomu určených (viz příručka vozidla).
8. Spouštějte vozidlo dolů na podstavné stojany pomalu a opatrně. Podstavné stojany musí být zajištěny a vyrovnány.
9. Po použití podstavných stojanů: Při demontáži přídržného šroubu, držte středovou tyč, aby nepropadla středovým otvorem.

## ● Údržba a kontroly

- Před každým použitím zkontrolujte podstavné stojany a svary. Nikdy nepoužívejte poškozené podstavné stojany.
- Pro tento výrobek neexistují náhradní díly. Pokud bude výrobek poškozen nebo rozbit, musí být zlikvidován.
- Přídržný šroub a přídržný mechanismus musí být v dokonalém provozním stavu.

**⚠ VAROVÁNÍ! Nebezpečí zranění!** Nikdy nepoužívejte podstavné stojany nebo jejich části pro jakékoli jiné použití s výjimkou toho popsaného výrobcem. Výrobce nenese žádnou odpovědnost za nesprávné používání podstavných stojanů!

## ● Čištění a péče

Pro čištění a péči používejte pouze mírně vlhkou látku, která nepouští vlákna.

## ● Zlikvidování

Obal se skládá z ekologických materiálů, které můžete zlikvidovat prostřednictvím místních sběren recyklovatelných materiálů.

O možnostech likvidace vysloužilých zařízení se informujte u správy vaší obce nebo města.

## ● **Záruka**

Výrobek byl vyroben s nejvyšší pečlivostí podle přísných kvalitativních směrnic a před odesláním prošel výstupní kontrolou. V případě závad máte možnost uplatnění zákonných práv vůči prodejci. Vaše práva ze zákona nejsou omezena naší níže uvedenou zárukou.

Na tento artikl platí 3 záruka od data zakoupení. Záruční lhůta začíná od data zakoupení. Uschovejte si dobře originál pokladní stvrzenky. Tuto stvrzenku budete potřebovat jako doklad o zakoupení.

Pokud se do 3 let od data zakoupení tohoto výrobku vyskytne vada materiálu nebo výrobní vada, výrobek Vám – dle našeho rozhodnutí – bezplatně opravíme nebo vyměníme. Tato záruka zaniká, jestliže se výrobek poškodí, neodborně použil nebo neobdržel pravidelnou údržbu.

Záruka platí na vady materiálu a výrobní vady. Tato záruka se nevztahuje na díly výrobku podléhající opotřebení (např. na baterie), dále na poškození křehkých, choulostivých dílů, např. vypínačů, akumulátorů nebo dílů zhotovených ze skla.

# PODPERY

## ● Úvod

Blahoželáme Vám ku kúpe Vášho nového výrobku. Kúpou ste sa rozhodli pre vysoko kvalitný produkt. Pred prvým uvedením do prevádzky sa oboznámte s výrobkom. Za týmto účelom si pozorne prečítajte nasledujúci návod na obsluhu a bezpečnostné pokyny. Výrobok používajte iba v súlade s popisom a v uvedených oblastiach používania. Tento návod uschovajte na bezpečnom mieste. Ak výrobok odovzdáte ďalšej osobe, priložte k nemu aj všetky podklady.

## ● Návod na obsluhu

Návod na obsluhu si pozorne prečítajte a dodržujte bezpečnostné pokyny. Aby ste sa vyhli poraneniu osôb a poškodeniu majetku, používajte výrobok opatrne a len na určené použitie. Poškodenia spôsobené nesprávnou manipuláciou alebo nedodržanie Návodu na obsluhu nie sú kryté zárukou.

## **DÔLEŽITÉ: NÁVOD NA OBSLUHU SI ODLOŽTE PRE BUDÚCE POUŽITIE.**

## ● Stanovené použitie

Len na domáce použitie – zdvíhanie vozidiel kvôli výmene pneumatík.

## ● Technická charakteristika

Číslo modelu:	HG03066	Výška náboja III:	29,5 cm
Maximálna nosnosť:	2000 kg (na jeden kozlík/podperu)	Výška náboja IV:	32,2 cm
Výška náboja I:	24 cm	Výška náboja V:	35 cm
Výška náboja II:	26,7 cm	Výška náboja VI:	37,7 cm



## **Bezpečnostné pokyny**

- Vždy skontrolujte, či je trojnožka vo vynikajúcom prevádzkovom stave. Nikdy nepoužívajte poškodené trojnožky.
- **Trojnožky používajte len na rovnom, pevnom povrchu.**
- **Trojnožky nikdy nepoužívajte samostatne – vždy používajte obidve naraz.**
- Pred prvým použitím sa oboznámte s trojnožkami a sklápacími mechanizmami a uistite sa, že upevňovacia skrutka a poistný kolík sú správne usadené.

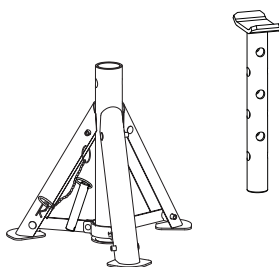
**⚠ VAROVANIE!** Vozidlo vždy spúšťajte z trojnožiek pomaly a opatrne.

- Pred začatím práce na vozidle sa uistite, že sú trojnožky a vozidlo stabilné.
- Pre vozidlo používajte 2 trojnožky, nikdy nepoužívajte viac ako 2.
- Na vozidlo, ktoré je už na trojnožkách, nikdy nepoužívajte zdvihák.
- Trojnožky nikdy nepoužívajte pre 3-kolesové vozidlá alebo prívesy.

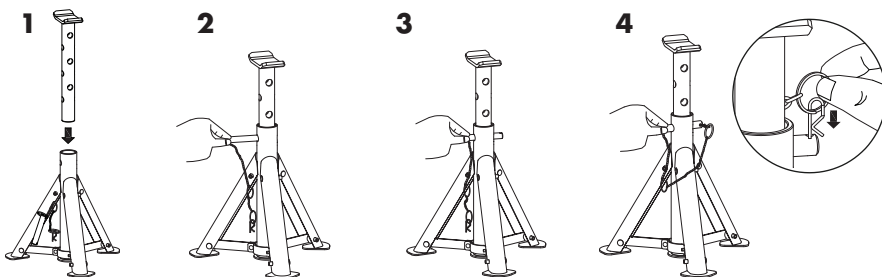
**⚠ OPATRNE!** Kozlíky/podpery nikdy nezaťažujte nad uvedenú nosnosť pre jeden pár (2000 kg na jeden kozlík/podperu). Prekročenie zaťaženia môže poškodiť trojnožky, alebo ich úplne zničiť. Zaťaženie vždy umiestnite do stredu plošiny. Vždy používajte 2 trojnožky naraz a na rovnom povrchu, ktorý dokáže zniesť zaťaženie. Používanie trojnožiek na povrchu, ktorý nedokáže zniesť zaťaženie, môže viesť k nerovnomernému rozloženiu zaťaženia a k novej úplnej strate nosnosti. Nepoužívajte na štrku. Nedodržanie týchto pokynov môže spôsobiť poškodenie trojnožiek, stratu nákladu a tým pádom aj poškodenie majetku, vážne poranenie osôb alebo smrteľný úraz.

- Tento výrobok používajte len s komponentmi, ktoré sú popísané v pokynoch a používajte ho len na stanovené použitie.
- Zdvihnutú hmotnosť okamžite podoprite trojnožkami.

## ● Obsah dodávky



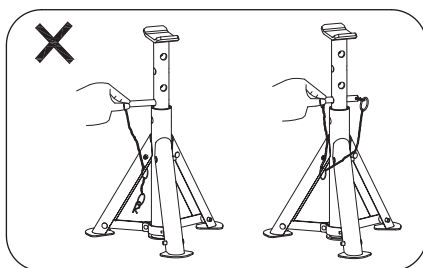
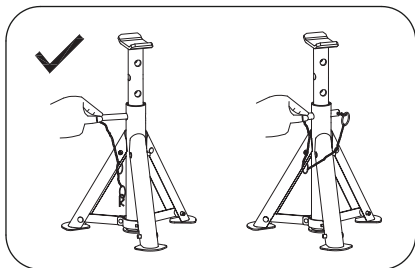
## ● Pokyny na montáž



## ● Používanie trojnožiek

1. Oboznámte sa s funkciami a komponentmi, ako sú sklápacie mechanizmy a nastaviteľné nožičky. Skontrolujte, či sú trojnožky vo vynikajúcom prevádzkovom stave.
2. Strednú tyč nainštalujte cez stredný otvor v požadovanej výške a zabezpečte ju upevňovacou skrutkou.

**Poznámka:** Počas používania vždy prevedte kolík cez podporné a zasúvacie trubky.



### 3. **Vozidlo pred zosunutím vždy zabezpečte nasledovným spôsobom:**

- **Pod kolesá vsuňte klíny**
- **Zarad'te rýchlosť (pri automatickej prevodovke zarad'te „P“)**
- **Zatiahnite ručnú brzdu**

4. Nohy trojnožiek musia byť úplne vysunuté.
5. Skontrolujte, či je upevňovacia skrutka správne usadená (musí vyčnievať na druhej strane stredovej tyče) Upevňovaciu skrutku zabezpečte pred vyklíznutím pomocou poistného kolíka.
6. Skontrolujte, či sú podperné polohy dodané výrobcom vo vynikajúcom prevádzkovom stave.
7. Trojnožky umiestnite pod vozidlom v určených bodoch (pozrite príručku vozidla).
8. Vozidlo na trojnožky spúšťajte pomaly a opatrne. Trojnožky musia byť zabezpečené a vyrovnané.
9. Po použití trojnožiek: Pri odstraňovaní upevňovacej skrutky držte stredovú tyč tak, aby skrutka nespadla cez stredný otvor.

## ● Údržba a kontrola

- Pred každým použitím skontrolujte trojnožky a zvary. Nikdy nepoužívajte poškodené trojnožky.
  - Pre tento produkt nie sú k dispozícii náhradné diely. V prípade, že je produkt poškodený alebo zlomený, zlikvidujte ho.
  - Upevňovacia skrutka a pridrzný mechanizmus musia byť vo vynikajúcom prevádzkovom stave.
- ⚠ VAROVANIE! Nebezpečenstvo poranenia!** Trojnožky ani ich časti nikdy nepoužívajte žiadnym iným spôsobom okrem toho, ktorý je popísaný výrobcom. Výrobca nepreberá žiadnu zodpovednosť za nesprávne použitie trojnožiek!

## ● Čistenie a starostlivosť

Na čistenie používajte len mierne navlhčenú látku, ktorá nepúšťa vlákna.

## ● Likvidácia

Obal pozostáva z ekologických materiálov, ktoré môžete odovzdať na miestnych recyklačných zberných miestach.

O možnostiach likvidácie opotrebovaného výrobku sa môžete informovať na Vašej obecnej alebo mestskej správe.

## ● **Záruka**

Tento výrobok bol dôkladne vyrobený podľa prísnych akostných smerníc a pred dodaním svedomito testovaný. V prípade nedostatkov tohto výrobku Vám prináležia zákonné práva voči predajcovi produktu. Tieto zákonné práva nie sú našou nižšie uvedenou zárukou obmedzené.

Na tento produkt poskytujeme 3-ročnú záruku od dátumu nákupu. Záručná doba začína plynúť dátumom kúpy. Starostlivo si prosím uschovajte originálny pokladničný lístok. Tento doklad je potrebný ako dôkaz o kúpe.

Ak sa v rámci 3 rokov od dátumu nákupu tohto výrobku vyskytne chyba materiálu alebo výrobná chyba, výrobok Vám bezplatne opravíme alebo vymeníme – podľa nášho výberu. Táto záruka zaniká, ak bol produkt poškodený, neodborne používaný alebo neodborne udržiavaný.

Poskytnutie záruky sa vzťahuje na chyby materiálu a výrobné chyby. Táto záruka sa nevzťahuje na časti produktu, ktoré sú vystavené normálnemu opotrebovaniu, a preto ich je možné považovať za opotrebovateľné diely (napr. batérie) alebo na poškodenia na rozbitných dieloch, napr. na spínači, akumulátorových batériach alebo častiach, ktoré sú zhotovené zo skla.