



## **HANDSCHLEIFER PHS 160 E5**

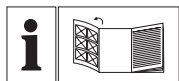
DE

### **HANDSCHLEIFER**

Originalbetriebsanleitung

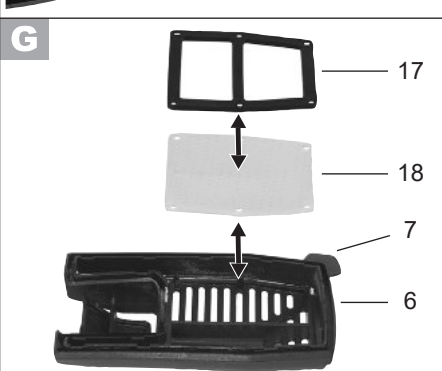
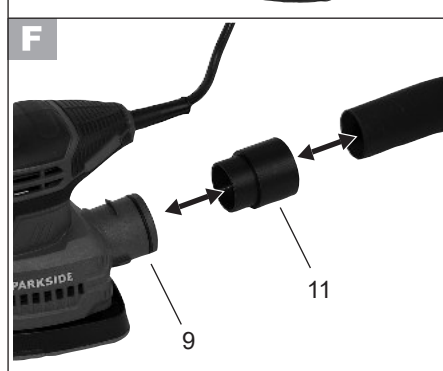
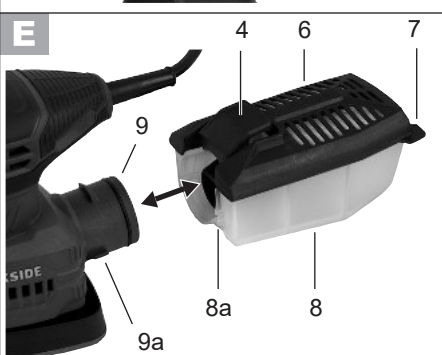
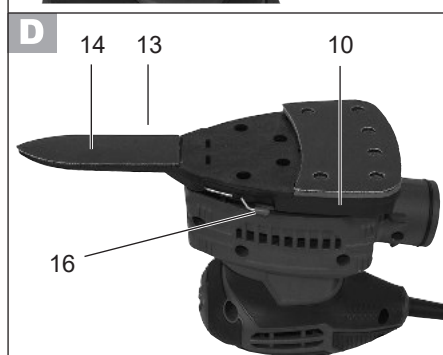
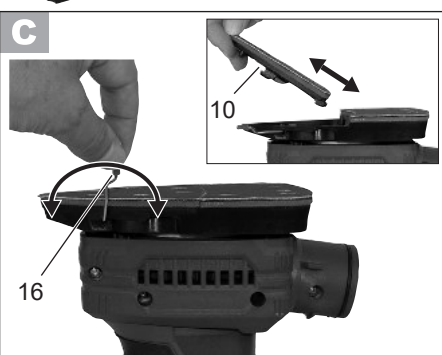
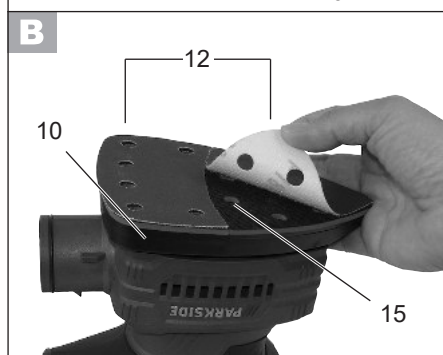
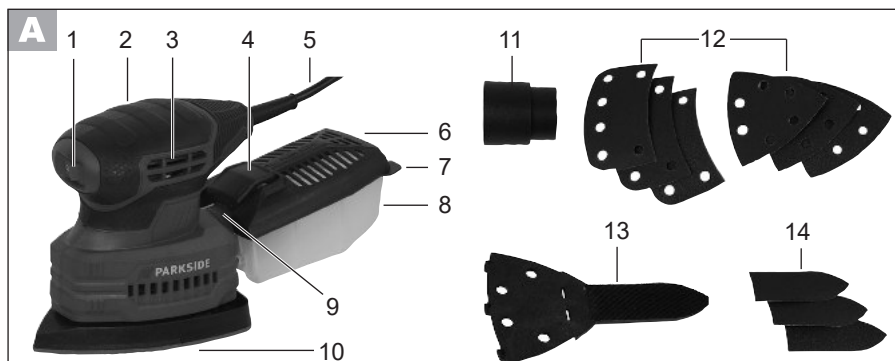
IAN 303400

DE



DE

Klappen Sie vor dem Lesen die Seite mit den Abbildungen aus und machen Sie sich anschließend mit allen Funktionen des Gerätes vertraut.



## Inhalt

<b>Einleitung.....</b>	<b>4</b>
<b>Bestimmungsgemäße</b>	
<b>Verwendung .....</b>	<b>4</b>
<b>Allgemeine Beschreibung .....</b>	<b>5</b>
Lieferumfang.....	5
Übersicht .....	5
<b>Technische Daten.....</b>	<b>5</b>
<b>Sicherheitshinweise.....</b>	<b>6</b>
Symbole und Bildzeichen .....	6
Allgemeine Sicherheitshinweise	
für Elektrowerkzeuge .....	6
Weiterführende Sicherheitshinweise ....	9
Restrisiken .....	10
<b>Montage .....</b>	<b>10</b>
Schleifblatt anbringen/entfernen .....	10
Schleifzunge montieren .....	11
Staubbox anschließen/abnehmen/	
leeren .....	11
Externe Staubabsaugung	
anschließen/abnehmen .....	12
<b>Bedienung .....</b>	<b>12</b>
Ein- und Ausschalten.....	12
<b>Arbeitshinweise .....</b>	<b>12</b>
Schleifen .....	13
Wahl des Schleifblattes.....	13
Wahl der Schleifplatte .....	13
<b>Reinigung und Wartung .....</b>	<b>13</b>
Reinigung.....	13
Filtereinlage der Staubbox reinigen/	
wechseln .....	14
<b>Lagerung .....</b>	<b>14</b>
<b>Entsorgung/ Umweltschutz.....</b>	<b>14</b>
<b>Ersatzteile/Zubehör .....</b>	<b>15</b>
<b>Fehlersuche.....</b>	<b>16</b>
<b>Garantie .....</b>	<b>17</b>
<b>Reparatur-Service .....</b>	<b>18</b>
<b>Service-Center .....</b>	<b>18</b>
<b>Importeur .....</b>	<b>18</b>
<b>Original EG-</b>	
<b>Konformitätserklärung.....</b>	<b>19</b>
<b>Explosionszeichnung .....</b>	<b>21</b>

## Einleitung

Herzlichen Glückwunsch zum Kauf Ihres neuen Gerätes. Sie haben sich damit für ein hochwertiges Gerät entschieden. Dieses Gerät wurde während der Produktion auf Qualität geprüft und einer Endkontrolle unterzogen. Die Funktionsfähigkeit Ihres Gerätes ist somit sichergestellt.



Die Betriebsanleitung ist Bestandteil dieses Gerätes. Sie enthält wichtige Hinweise für Sicherheit, Gebrauch und Entsorgung. Machen Sie sich vor der Benutzung des Gerätes mit allen Bedien- und Sicherheitshinweisen vertraut. Benutzen Sie das Gerät nur wie beschrieben und für die angegebenen Einsatzbereiche. Bewahren Sie die Betriebsanleitung gut auf und händigen Sie alle Unterlagen bei Weitergabe des Gerätes an Dritte mit aus.

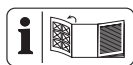
## Bestimmungsgemäße Verwendung

Das Gerät ist zum trockenen Schleifen von Holz, Metall, Kunststoff, Spachtelmasse sowie lackierten Oberflächen vorgesehen. Dieses Gerät ist nicht zur gewerblichen Nutzung geeignet.

Jede andere Verwendung, die in dieser Anleitung nicht ausdrücklich zugelassen wird, kann zu Schäden am Gerät führen und eine ernsthafte Gefahr für den Benutzer darstellen.

Das Gerät ist zum Gebrauch durch Erwachsene bestimmt. Jugendliche über 16 Jahre dürfen das Gerät nur unter Aufsicht benutzen. Der Hersteller haftet nicht für Schäden, die durch bestimmungswidrigen Gebrauch oder falsche Bedienung verursacht wurden.

## Allgemeine Beschreibung



Die Abbildung der wichtigsten Funktionsteile finden Sie auf der Ausklappseite.

## Lieferumfang

Packen Sie das Gerät aus und kontrollieren Sie, ob es vollständig ist. Entsorgen Sie das Verpackungsmaterial ordnungsgemäß.

- Gerät
- Staubbox
- Adapter zur externen Staubabsaugung
- 3 Schleifblätter (zweiteilig)  
(Körnung P 80 / P 120 / P 180)
- Schleifzunge
- 3 Schleifblätter für Schleifzunge  
(Körnung P 80 / P 120 / P 180)
- Betriebsanleitung

## Übersicht

- |          |   |
|----------|---|
| <b>A</b> | 1 Ein-/Ausschalter<br>2 Handauflage<br>3 Lüftungsöffnungen<br>4 Entriegelungstaste Staubbox<br>5 Netzkabel<br>6 Staubboxdeckel<br>7 Lasche zum Öffnen der Staubbox<br>8 Staubbox<br>9 Anschluss zur Staubabsaugung<br>10 Schleifplatte<br>11 Adapter zur externen Staubabsaugung<br>12 3 Schleifblätter (zweiteilig)<br>13 Schleifzunge<br>14 3 Schleifblätter für Schleifzunge |
| <b>B</b> | 15 Absaugöffnungen Schleifplatte  |

- |          |  |
|----------|--|
| <b>C</b> | 16 Spannhebel zur Schleifplattenentriegelung |
|----------|--|

- |          |   |
|----------|---|
| <b>G</b> | 17 Halterahmen für Filtereinlage<br>18 Filtereinlage für Staubbox |
|----------|---|

## Technische Daten

**Handscheifer ..... PHS 160 E5**

Nenningangsspannung

(U) ..... 230 V~, 50 Hz

Leistungsaufnahme (P) ..... 160 W

Leerlaufdrehzahl ( $n_0$ ) ..... 13000 min<sup>-1</sup>

Schwingzahl (n) ..... 26000 min<sup>-1</sup>

Gewicht (ohne Zubehör) ..... ca. 1,1 kg

Schutzklasse ..... □ II

Schutzart ..... IPX0

Schalldruckpegel ( $L_{pA}$ ) .. 76 dB(A);  $K_{pA}$  = 3 dB

Schalleistungspegel

( $L_{WA}$ ) ..... 87 dB(A);  $K_{WA}$  = 3 dB

Schwingungswert ( $a_h$ ) ... 9 m/s<sup>2</sup>;  $K$  = 1,5 m/s<sup>2</sup>

Der angegebene Schwingungsemissionswert ist nach einem genormten Prüfverfahren gemessen worden und kann zum Vergleich eines Elektrowerkzeugs mit einem anderen verwendet werden. Der angegebene Schwingungsemissionswert kann auch zu einer einleitenden Einschätzung der Aussetzung verwendet werden.



**Warnung:** Der Schwingungsemissionswert kann sich während der tatsächlichen Benutzung des Elektrowerkzeugs von dem Angabewert unterscheiden, abhängig von der Art und Weise, in der das Elektrowerkzeug verwendet wird. Versuchen Sie, die Belastung durch Vibrationen so gering wie möglich zu halten. Beispielhafte Maßnahmen zur Verringerung der Vibrationsbelastung sind das Tragen von

Handschuhen beim Gebrauch des Werkzeugs und die Begrenzung der Arbeitszeit. Dabei sind alle Anteile des Betriebszyklus sind zu berücksichtigen (beispielsweise Zeiten, in denen das Elektrowerkzeug abgeschaltet ist, und solche, in denen es zwar eingeschaltet ist, aber ohne Belastung läuft).

## Sicherheitshinweise

Beim Gebrauch des Gerätes sind die Sicherheitshinweise zu beachten.

## Symbole und Bildzeichen

### Bildzeichen auf dem Gerät:



Achtung!



Gefahr durch elektrischen Schlag! Ziehen Sie vor Wartungs- und Reparaturarbeiten den Netzstecker aus der Steckdose.



Lesen Sie die Bedienungsanleitung aufmerksam durch.



Tragen Sie Augen- und Gehörschutz.



Tragen Sie einen Atemschutz.



Tragen Sie Schutzhandschuhe.



Schutzklasse II (Doppelisolierung)



Elektrogeräte gehören nicht in den Hausmüll.

## Symbole in der Anleitung:



**Gefahrenzeichen mit Angaben zur Verhütung von Personen- oder Sachschäden.**



Gebotszeichen mit Angaben zur Verhütung von Schäden.



Schließen Sie das Gerät an die Netzspannung an.



Netzstecker ziehen.



Hinweiszeichen mit Informationen zum besseren Umgang mit dem Gerät.

## Allgemeine Sicherheitshinweise für Elektrowerkzeuge



**WARNUNG! Lesen Sie alle Sicherheitshinweise und Anweisungen.** Versäumnisse bei der Einhaltung der Sicherheitshinweise und Anweisungen können elektrischen Schlag, Brand und/oder schwere Verletzungen verursachen.

## Bewahren Sie alle Sicherheitshinweise und Anweisungen für die Zukunft auf.

Der in den Sicherheitshinweisen verwendete Begriff „Elektrowerkzeug“ bezieht sich auf netzbetriebene Elektrowerkzeuge (mit Netzkabel) und auf akkubetriebene Elektrowerkzeuge (ohne Netzkabel).

### 1) ARBEITSPLATZSICHERHEIT

**a) Halten Sie Ihren Arbeitsbereich sauber und gut beleuchtet.** Unordnung oder unbeleuchtete Arbeitsbereiche können zu Unfällen führen.

- b) **Arbeiten Sie mit dem Elektrowerkzeug nicht in explosionsgefährdeter Umgebung, in der sich brennbare Flüssigkeiten, Gase oder Stäube befinden.** Elektrowerkzeuge erzeugen Funken, die den Staub oder die Dämpfe entzünden können.
- c) **Halten Sie Kinder und andere Personen während der Benutzung des Elektrowerkzeugs fern.** Bei Ablenkung können Sie die Kontrolle über das Gerät verlieren.

## 2) ELEKTRISCHE SICHERHEIT

- a) **Der Anschlussstecker des Elektrowerkzeuges muss in die Steckdose passen. Der Stecker darf in keiner Weise verändert werden. Verwenden Sie keine Adapterstecker gemeinsam mit schutzgeerdeten Elektrowerkzeugen.** Unveränderte Stecker und passende Steckdosen verringern das Risiko eines elektrischen Schlages.
- b) **Vermeiden Sie Körperkontakt mit geerdeten Oberflächen, wie von Rohren, Heizungen, Herden und Kühlschränken.** Es besteht ein erhöhtes Risiko durch elektrischen Schlag, wenn Ihr Körper geerdet ist.
- c) **Halten Sie Elektrowerkzeuge von Regen oder Nässe fern.** Das Eindringen von Wasser in ein Elektrogerät erhöht das Risiko eines elektrischen Schlages.
- d) **Zweckentfremden Sie das Kabel nicht, um das Elektrowerkzeug zu tragen, aufzuhängen oder um den Stecker aus der Steckdose zu ziehen. Halten Sie das Kabel fern von Hitze, Öl, schar-**

**fen Kanten oder sich bewegen- den Geräteteilen.** Beschädigte oder verwickelte Kabel erhöhen das Risiko eines elektrischen Schlages.

- e) **Wenn Sie mit einem Elektrowerkzeug im Freien arbeiten, verwenden Sie nur Verlängerungskabel, die auch für den Außenbereich geeignet sind.** Die Anwendung eines für den Außenbereich geeigneten Verlängerungskabels verringert das Risiko eines elektrischen Schlages.
- f) **Wenn der Betrieb des Elektrowerkzeugs in feuchter Umgebung nicht vermeidbar ist, verwenden Sie einen Fehlerstromschutzschalter.** Der Einsatz eines Fehlerstromschutzschalters vermindert das Risiko eines elektrischen Schlages.

## 3) SICHERHEIT VON PERSONEN

- a) **Seien Sie aufmerksam, achten Sie darauf, was Sie tun, und gehen Sie mit Vernunft an die Arbeit mit einem Elektrowerkzeug. Benutzen Sie kein Elektrowerkzeug, wenn Sie müde sind oder unter dem Einfluss von Drogen, Alkohol oder Medikamenten stehen.** Ein Moment der Unachtsamkeit beim Gebrauch des Elektrowerkzeuges kann zu ernsthaften Verletzungen führen.
- b) **Tragen Sie persönliche Schutzausrüstung und immer eine Schutzbrille.** Das Tragen persönlicher Schutzausrüstung, wie Staubmaske, rutschfeste Sicherheitsschuhe, Schutzhelm oder Gehörschutz, je nach Art und Einsatz des Elektrowerkzeuges, verringert das Risiko von Verletzungen.

- c) **Vermeiden Sie eine unbeabsichtigte Inbetriebnahme. Vergewissern Sie sich, dass das Elektrowerkzeug ausgeschaltet ist, bevor Sie es an die Stromversorgung und/oder den Akku anschließen, es aufnehmen oder tragen.** Wenn Sie beim Tragen des Elektrowerkzeuges den Finger am Schalter haben oder das Gerät eingeschaltet an die Stromversorgung anschließen, kann dies zu Unfällen führen.
  - d) **Entfernen Sie Einstellwerkzeuge oder Schraubenschlüssel, bevor Sie das Elektrowerkzeug einschalten.** Ein Werkzeug oder Schlüssel, der sich in einem drehenden Geräteteil befindet, kann zu Verletzungen führen.
  - e) **Vermeiden Sie eine abnormale Körperhaltung. Sorgen Sie für einen sicheren Stand und halten Sie jederzeit das Gleichgewicht.** Dadurch können Sie das Elektrowerkzeug in unerwarteten Situationen besser kontrollieren.
  - f) **Tragen Sie geeignete Kleidung. Tragen Sie keine weite Kleidung oder Schmuck. Halten Sie Haare, Kleidung und Handschuhe fern von sich bewegenden Teilen.** Lockere Kleidung, Schmuck oder lange Haare können von sich bewegenden Teilen erfasst werden.
  - g) **Wenn Staubabsaug- und -auf-fangeinrichtungen montiert werden können, vergewissern Sie sich, dass diese angeschlossen sind und richtig verwendet werden.** Verwendung einer Staubabsaugung kann Gefährdungen durch Staub verringern.
- 4) **VERWENDUNG UND BEHANDLUNG DES ELEKTROWERKZEUGES**
    - a) **Überlasten Sie das Gerät nicht. Verwenden Sie für Ihre Arbeit das dafür bestimmte Elektrowerkzeug.** Mit dem passenden Elektrowerkzeug arbeiten Sie besser und sicherer im angegebenen Leistungsbereich.
    - b) **Benutzen Sie kein Elektrowerkzeug, dessen Schalter defekt ist.** Ein Elektrowerkzeug, das sich nicht mehr ein- oder ausschalten lässt, ist gefährlich und muss repariert werden.
    - c) **Ziehen Sie den Stecker aus der Steckdose und/oder entfernen Sie den Akku, bevor Sie Geräteeinstellungen vornehmen, Zubehörteile wechseln oder das Gerät weglegen.** Diese Vorsichtsmaßnahme verhindert den unbeabsichtigten Start des Elektrowerkzeuges.
    - d) **Bewahren Sie unbenutzte Elektrowerkzeuge außerhalb der Reichweite von Kindern auf. Lassen Sie Personen das Gerät nicht benutzen, die mit diesem nicht vertraut sind oder diese Anweisungen nicht gelesen haben.** Elektrowerkzeuge sind gefährlich, wenn sie von unerfahrenen Personen benutzt werden.
    - e) **Pflegen Sie Elektrowerkzeuge mit Sorgfalt. Kontrollieren Sie, ob bewegliche Teile einwandfrei funktionieren und nicht klemmen, ob Teile gebrochen oder so beschädigt sind, dass die Funktion des Elektrowerkzeuges beeinträchtigt ist. Lassen Sie beschädigte Teile vor dem Einsatz des Gerätes reparieren.** Viele



Unfälle haben ihre Ursache in schlecht gewarteten Elektrowerkzeugen.

- f) **Halten Sie Schneidwerkzeuge scharf und sauber.** Sorgfältig gepflegte Schneidwerkzeuge mit scharfen Schneidkanten verkleben sich weniger und sind leichter zu führen.
- g) **Verwenden Sie Elektrowerkzeug, Zubehör, Einsatzwerkzeuge usw. entsprechend diesen Anweisungen. Berücksichtigen Sie dabei die Arbeitsbedingungen und die auszuführende Tätigkeit.** Der Gebrauch von Elektrowerkzeugen für andere als die vorgesehenen Anwendungen kann zu gefährlichen Situationen führen.
- h) **Halten Sie das Gerät an den isolierten Griffflächen, wenn Sie Arbeiten ausführen, bei denen das Einsatzwerkzeug verborgene Stromleitungen oder das eigene Netzkabel treffen kann.** Der Kontakt mit einer spannungsführenden Leitung kann auch metallene Geräteteile unter Spannung setzen und zu einem elektrischen Schlag führen.

## 5) SERVICE

- a) **Lassen Sie Ihr Elektrowerkzeug nur von qualifiziertem Fachpersonal und nur mit Original-Ersatzteilen reparieren.** Damit wird sichergestellt, dass die Sicherheit des Gerätes erhalten bleibt.

## Weiterführende Sicherheitshinweise



**Warnung! Beim Schleifen können gesundheitsschädliche Stäube entstehen (z. B.**

**von Materialien wie bleihaltigen Farben, asbesthaltigem Material, Metallen oder einigen Holzarten), die für die Bedienperson oder in der Nähe befindliche Personen eine Gefährdung darstellen können. Sorgen Sie für eine gute Belüftung des Arbeitsplatzes. Tragen Sie stets eine Schutzbrille, Sicherheitshandschuhe und einen Atemschutz.**

- **Sichern Sie das Werkstück.** Ein mit Spannvorrichtungen oder Schraubstock festgehaltenes Werkstück ist sicherer gehalten als mit Ihrer Hand.
- **Verwenden Sie das Elektrowerkzeug nur für den Trockenschleif. Schaben Sie keine angefeuchteten Materialien.** Das Eindringen von Wasser in ein Elektrowerkzeug erhöht das Risiko eines elektrischen Schlages.
- **Vermeiden Sie eine Überhitzung des Schleifgutes und des Schleifers.** Es besteht Brandgefahr.
- **Das Werkstück wird beim Schleifen heiß. Nicht an der bearbeiteten Stelle anfassen, lassen Sie es abkühlen.** Es besteht Verbrennungsgefahr. Verwenden Sie kein Kühlmittel oder ähnliches.
- **Entleeren Sie vor Arbeitspausen stets den Staubbehälter.** Schleifstaub im Staubsack, Microfilter, Papiersack (oder im Filtersack bzw. Filter des Staubsaugers) kann sich unter ungünstigen Bedingungen, wie Funkenflug beim Schleifen von Metallen, selbst entzünden. Besondere Gefahr besteht, wenn der Schleifstaub mit Lack-, Polyurethanresten oder anderen

chemischen Stoffen vermischt ist und das Schleifgut nach langem Arbeiten heiß ist.

Beachten Sie auch die Betriebsanleitung Ihres Staubsaugers, ob dieser für das Aufsaugen von Schleifspänen geeignet ist.

- Schließen Sie das Gerät an eine Steckdose mit Fehlerstrom-Schutzeinrichtung (FI-Schalter) mit einem Bemessungsfehlerstrom von nicht mehr als 30 mA an.
- **Wenn die Anschlussleitung des Elektrowerkzeuges beschädigt ist, muss sie durch eine speziell vorgerichtete Anschlussleitung ersetzt werden, die über die Kundendienstorganisation erhältlich ist.**

## Restrisiken

Auch wenn Sie dieses Elektrowerkzeug vorschriftsmäßig bedienen, bleiben immer Restrisiken bestehen. Folgende Gefahren können im Zusammenhang mit der Bauweise und Ausführung dieses Elektrowerkzeugs auftreten:

- Lungenschäden, falls kein geeigneter Atemschutz getragen wird.
- Schnittverletzungen.
- Gehörschäden, falls kein geeigneter Gehörschutz getragen wird.
- Augenschäden, falls kein geeigneter Augenschutz getragen wird.
- Gesundheitsschäden, die aus Hand-Arm-Schwingungen resultieren, falls das Gerät über einen längeren Zeitraum verwendet wird oder nicht ordnungsgemäß geführt und gewartet wird.



Warnung! Dieses Elektrowerkzeug erzeugt während des Betriebs ein elektromagnetisches Feld. Dieses Feld kann unter bestimmten Umständen aktive oder passive medizinische Implantate beeinträchtigen. Um die Gefahr von ernsthaften oder tödlichen Verletzungen zu verringern, empfehlen wir Personen mit medizinischen Implantaten ihren Arzt und den Hersteller des medizinischen Implantats zu konsultieren, bevor die Maschine bedient wird.

## Montage



Ziehen Sie vor allen Arbeiten an dem Gerät den Netzstecker. Gefahr durch elektrischen Schlag!

## Schleifblatt anbringen/entfernen



Säubern Sie die Schleifplatte, bevor Sie ein Schleifblatt aufsetzen.



Verwenden Sie nur in der Größe passende Schleifblätter. Schleifblätter, die über die Schleifplatte hinausragen, können Verletzungen verursachen sowie zum Blockieren oder Zerreißen der Schleifblätter führen.

Die Schleifplatte (10) ist mit einem Klettgewebe ausgestattet zum schnellen Anbringen des Schleifblattes (12).

Die Schleifblätter (12) bestehen aus 2 Teilen und können je nach Verschleißzustand einzeln gewechselt werden.

Um ein optimales Schleifergebnis zu erhalten, verwenden Sie nur Schleifblätter mit gleicher Körnung.

**B****Schleifblatt anbringen:**

1. Drücken Sie beide Teile des Schleifblattes (12) gleichmäßig auf die Schleifplatte (10) auf. Achten Sie darauf, dass die Schleifblätter bündig aufliegen und die Löcher deckungsgleich mit den Absaugöffnungen (15) der Schleifplatte (10) sind.

**Schleifblatt entfernen:**

2. Ziehen Sie das Schleifblatt (12) von der Schleifplatte (10) ab.



Schleifen Sie nur, wenn beide Schleifblätter montiert sind.

**Schleifzunge montieren**

Sie können die vormontierte Schleifplatte (10) gegen die im Lieferumfang enthaltene Schleifzunge (13) austauschen.

**C****Schleifplatte demontieren:**

1. Öffnen Sie den Spannhebel (16) und drehen Sie ihn bis zum Anschlag in Richtung Schleifblatt.
2. Nehmen Sie den vorderen Teil der Schleifplatte (10) ab.

**D****Schleifzunge einsetzen:**

3. Führen Sie die Schleifzunge (13) von oben gegen den hinteren Teil der Schleifplatte (10) und drücken Sie sie fest an.
4. Zum Verriegeln drehen Sie den Spannhebel (16) in die ursprüngliche Position zurück.

**Schleifblatt für Schleifzunge aufsetzen:**

5. Drücken Sie das Schleifblatt für die Schleifzunge (14) gleichmäßig auf die Schleifzunge (13) auf.
6. Setzen Sie auf den hinteren Teil der Schleifplatte (10) ein Schleifblatt auf. So vermeiden Sie Verschmutzungen des Klettgewebes.

**Staubbox anschließen/  
abnehmen/leeren****E****Staubbox anschließen:**

1. Vergewissern Sie sich vor dem Anschließen, dass die Staubbox (8) fest verschlossen ist.
2. Drücken Sie die Entriegelungstaste (4) an der Staubbox (8). Schieben Sie die Staubbox (8) bis zum Anschlag auf den Anschluss zur Staubabsaugung (9) auf. Die beiden Nasen (9a) am Anschluss zur Staubabsaugung (9) passen in die beiden Nuten (8a) an der Staubbox (8).
3. Lassen Sie die Entriegelungstaste (4) los. Sie rastet über der Fixierung der Staubbox (8) ein.

**Staubbox abnehmen:**

4. Drücken Sie die Entriegelungstaste (4) und ziehen Sie die Staubbox (8) ab.

**Staubbox leeren:**

5. Ziehen Sie an der Lasche (7) und nehmen Sie den Staubboxdeckel (6) ab.
6. Zum Leeren klopfen Sie die Staubbox (8) aus.
7. Verschließen Sie die Staubbox (8) wieder.



Leeren Sie die Staubbox rechtzeitig, um eine optimale Absaugleistung zu gewährleisten.

## Externe Staubabsaugung anschließen/abnehmen



### Externe Staubabsaugung anschließen:

1. Schieben Sie den Adapter zur externen Staubabsaugung (11) bis zum Anschlag in den Anschluss zur Staubabsaugung (9) ein.
2. Schließen Sie den Saugschlauch eines Staubsaugers (nicht im Lieferumfang enthalten) an den Adapter zur externen Staubabsaugung (11) an.

### Externe Staubabsaugung abnehmen:

1. Ziehen Sie den Saugschlauch vom Adapter zur externen Staubabsaugung (11) ab.
2. Ziehen Sie den Adapter zur externen Staubabsaugung (11) ab.



Sie können den Saugschlauch eines Staubsaugers gegebenenfalls direkt und ohne Adapter an das Gerät anschließen.

## Bedienung

### Ein- und Ausschalten



Achten Sie darauf, dass die Spannung des Netzanschlusses mit dem Typenschild am Gerät übereinstimmt.



Schließen Sie das Gerät an die Netzspannung an.



1. Zum Einschalten kippen Sie den Ein-/Ausschalter (1) in Position „I“, das Gerät läuft an.
2. Zum Ausschalten kippen Sie den Ein-/Ausschalter (1) in Position „0“, das Gerät schaltet ab.

## Arbeitshinweise



**Tragen Sie beim Arbeiten mit dem Gerät geeignete Kleidung und angemessene Schutzausrüstung. Vergewissern Sie sich vor jeder Benutzung, dass das Gerät funktionstüchtig ist. Persönliche Schutzausrüstung und ein funktionstüchtiges Gerät vermindern das Risiko von Verletzungen und Unfällen.**



Benutzen Sie das Gerät nicht ohne Staubbox oder externe Staubabsaugung. Die Verwendung einer Staubabsaugung kann Gefährdungen durch Staub verringern. Bei Verwendung von Schleifblättern ohne Lochung ist eine Staubabsaugung nicht möglich. Sorgen Sie für eine gute Belüftung des Arbeitsplatzes.



Ziehen Sie vor allen Arbeiten an dem Gerät den Netzstecker. Gefahr durch elektrischen Schlag!

## Schleifen

- Führen Sie das Gerät eingeschaltet an das Werkstück.
- Heben Sie die Schleifplatte nach der Bearbeitung ab, bevor Sie das Gerät ausschalten.
- Führen Sie das Netzkabel immer nach hinten vom Gerät weg.
- Säubern Sie die Schleifplatte, bevor Sie ein Schleifblatt aufsetzen.
- Arbeiten Sie nur mit einwandfreien Schleifblättern, um gute Schleifergebnisse zu erhalten.
- Arbeiten Sie mit geringem und gleichmäßigem Anpressdruck und gleichmäßigem Vorschub. So schonen Sie Gerät und Schleifblatt.
- Schleifen Sie Ecken und Kanten mit der Spitze oder seitlichen Kante des Schleifblattes.  
Ist die vordere Spitze des dreieckigen Schleifblattes abgenutzt, kann das Schleifblatt abgenommen und gedreht wieder aufgesetzt werden.
- Schleifen Sie mit dem selben Schleifblatt nicht unterschiedliche Materialien (z. B. Metall und danach Holz).
- Entleeren Sie die Staubbox oder den Staubsauger rechtzeitig, um eine optimale Absaugleistung zu gewährleisten.

## Wahl des Schleifblattes

Körnung	Anwendung
P 60	zum Vorschleifen von rohen Holzflächen
P 80	
P 120	zum Planschleifen
P 180	
P 240	zum Feinschleifen von grundierten und lackierten Flächen

## Wahl der Schleifplatte

### Vormontierte Schleifplatte:

- Zum Schleifen von großen Flächen und Bearbeitung von Ecken, Kanten und Außenrundungen.

### Schleifzunge:

- Zum Bearbeiten von schmalen Schlitten und engen Zwischenräumen.

## Reinigung und Wartung



Ziehen Sie vor jeglicher Einstellung, Instandhaltung oder Instandsetzung den Netzstecker.



Lassen Sie Instandsetzungsarbeiten und Wartungsarbeiten, die nicht in dieser Anleitung beschrieben sind, von unserem Service-Center durchführen. Verwenden Sie nur Originalteile.

Führen Sie folgende Reinigungs- und Wartungsarbeiten regelmäßig durch. Dadurch ist eine lange und zuverlässige Nutzung gewährleistet.

## Reinigung



**Das Gerät darf weder mit Wasser abgespritzt werden, noch in Wasser gelegt werden. Es besteht die Gefahr eines Stromschlages.**

- Halten Sie Lüftungsschlitze, Motorgehäuse und Griffe des Gerätes sauber. Verwenden Sie dazu ein feuchtes Tuch oder eine Bürste.

Verwenden Sie keine Reinigungs- bzw. Lösungsmittel. Sie könnten das Gerät damit irreparabel beschädigen.

- Reinigen Sie das Schleifblatt mit einem Staubsauger oder klopfen Sie es aus.

## Filtereinlage der Staubbox reinigen/wechseln

Prüfen Sie die Filtereinlage ein- bis zweimal jährlich auf Verschmutzung.



### Filtereinlage entnehmen:

1. Drücken Sie die Entriegelungstaste (E4) und ziehen Sie die Staubbox (E 8) ab (siehe „Staubbox anschließen/abnehmen/leeren“).
2. Ziehen Sie an der Lasche (7) und nehmen Sie den Staubboxdeckel (6) ab.
3. Ziehen Sie den Halterahmen (17) am Staubboxdeckel (6) ab und nehmen Sie die Filtereinlage (18) heraus.
4. Waschen Sie die Filtereinlage (18) mit lauwarmem Wasser und Seife aus und lassen Sie sie trocknen.

Tauschen Sie eine stark verschmutzte oder beschädigte Filtereinlage aus (siehe „Ersatzteile/Zubehör“).

### Filtereinlage einsetzen:

5. Setzen Sie die Filtereinlage (18) und den Halterahmen (17) in den Staubboxdeckel (6).
6. Verschließen Sie die Staubbox (E 8).

## Lagerung

- Bewahren Sie Gerät und Werkzeug an einem trockenen und staubgeschützten Ort auf, außerhalb der Reichweite von Kindern.
- Entleeren Sie die Staubbox vor der Aufbewahrung des Geräts (siehe „Staubbox anschließen/abnehmen/leeren“).

## Entsorgung/ Umweltschutz

Führen Sie Gerät, Zubehör und Verpackung einer umweltgerechten Wiederverwertung zu.



Elektrische Geräte gehören nicht in den Hausmüll.

- Geben Sie das Gerät an einer Verwertungsstelle ab. Die verwendeten Kunststoff- und Metallteile können sortenrein getrennt werden und so einer Wiederverwertung zugeführt werden. Fragen Sie hierzu unser Service-Center.
- Die Entsorgung Ihrer defekten eingesendeten Geräte führen wir kostenlos durch.

## Ersatzteile/Zubehör

**Ersatzteile und Zubehör erhalten Sie unter  
[www.grizzly-service.eu](http://www.grizzly-service.eu)**

Sollten Sie kein Internet haben, so wenden Sie sich bitte telefonisch an das Service-Center (siehe „Service-Center“ Seite 18). Halten Sie die unten genannten Bestellnummern bereit.

Position Betriebs- anleitung	Bezeichnung	Bestell-Nr.
<b>A</b> 10	Schleifplatte, vormontiert	91104224
<b>A</b> 13	Schleifzunge, vormontiert	91104225
<b>A</b> 11	Adapter zur externen Staubabsaugung	91104222
<b>A</b> 8	Staubbox	91104221
<b>G</b> 18	Filtereinlage für Staubbox	91104223
<b>A</b> 12	6 Schleifblätter für Holz (P 40*), für Schleifplatte	30211092
	6 Schleifblätter für Holz (P 80*), für Schleifplatte	30211093
	6 Schleifblätter für Holz (P 120*), für Schleifplatte	30211094
	10 Schleifblätter für Holz (P 120*), für Schleifplatte	30211090
	6 Schleifblätter für Holz (P 180*), für Schleifplatte	30211095
	6 Schleifblätter für Holz (P 240*), für Schleifplatte	30211096
	Set, 5 Schleifblätter für Holz, für Schleifplatte (2x P 60*, 2x P 120*, 1x P 240*)	30211088
	Set, 30 Schleifblätter für Holz, für Schleifplatte (12x P 60*, 12x P 120*, 6x P 240*)	30211089
	Set, 18 Schleifblätter für Holz, für Schleifplatte (6x P 60*, 6x P 120*, 6x P 240*)	30211091
	Set, 30 Schleifblätter für Schleifplatte 24x für Holz: 6x P 60*, 6x P 120*, 6x P 180*, 6x P 240* 3x für Stein: 1x P 80*, 1x 180*, 1x P 400* 3x für Lack: 1x P 60*, 1x P 120*, 1x P 240*)	30211097
<b>A</b> 14	6 Schleifblätter für Schleifzunge (P 80*)	30211085
	6 Schleifblätter für Schleifzunge (P 120*)	30211086
	6 Schleifblätter für Schleifzunge (P 180*)	30211087

\*P = Körnung

## Fehlersuche

Problem	Mögliche Ursache	Fehlerbehebung
Gerät startet nicht	Netzspannung fehlt Haussicherung spricht an	Steckdose, Netzkabel, Leitung, Netzstecker prüfen, ggf. Reparatur durch Elektrofachmann, Haussicherung prüfen.
	Ein-/Ausschalter ( <b>A</b> 1) defekt	Reparatur durch Service-Center
	Motor defekt	
Gerät arbeitet mit Unterbrechungen	Interner Wackelkontakt	Reparatur durch Service-Center
	Ein-/Ausschalter ( <b>A</b> 1) defekt	
Motor wird lang- samer und bleibt stehen	Gerät wird durch Werk- stück überlastet	Druck auf Schleifwerkzeug verringern
		Werkstück ungeeignet
Schlechte Schleifleistung	Schleifblatt für das zu bearbeitende Werkstück ungeeignet	Geeignetes Schleifblatt einsetzen (siehe „Montage“)
	Schleifblatt abgenutzt	Neues Schleifblatt einsetzen (siehe „Montage“)
Schleifblatt nutzt schnell ab	Schleifblatt für das zu bearbeitende Werkstück ungeeignet	Geeignetes Schleifblatt einsetzen (siehe „Montage“)
	Zu viel Druck angewandt	Druck verringern



## Garantie

Sehr geehrte Kundin, sehr geehrter Kunde, Sie erhalten auf dieses Gerät 3 Jahre Garantie ab Kaufdatum.

Im Falle von Mängeln dieses Produkts stehen Ihnen gegen den Verkäufer des Produkts gesetzliche Rechte zu. Diese gesetzlichen Rechte werden durch unsere im Folgenden dargestellte Garantie nicht eingeschränkt.

### Garantiebedingungen

Die Garantiefrist beginnt mit dem Kaufdatum. Bitte bewahren Sie den Original-Kassenbon gut auf. Diese Unterlage wird als Nachweis für den Kauf benötigt. Tritt innerhalb von drei Jahren ab dem Kaufdatum dieses Produkts ein Material- oder Fabrikationsfehler auf, wird das Produkt von uns – nach unserer Wahl – für Sie kostenlos repariert oder ersetzt. Diese Garantieleistung setzt voraus, dass innerhalb der Drei-Jahres-Frist das defekte Gerät und der Kaufbeleg (Kassenbon) vorgelegt und schriftlich kurz beschrieben wird, worin der Mangel besteht und wann er aufgetreten ist.

Wenn der Defekt von unserer Garantie gedeckt ist, erhalten Sie das reparierte oder ein neues Produkt zurück. Mit Reparatur oder Austausch des Produkts beginnt kein neuer Garantiezeitraum.

### Garantiezeit und gesetzliche Mängelansprüche

Die Garantiezeit wird durch die Gewährleistung nicht verlängert. Dies gilt auch für ersetzte und reparierte Teile. Eventuell schon beim Kauf vorhandene Schäden und Mängel müssen sofort nach dem Auspacken gemeldet werden. Nach Ablauf der Garantiezeit anfallende Reparaturen sind kostenpflichtig.

### Garantieumfang

Das Gerät wurde nach strengen Qualitätsrichtlinien sorgfältig produziert und vor Anlieferung gewissenhaft geprüft.

Die Garantieleistung gilt für Material- oder Fabrikationsfehler. Diese Garantie erstreckt sich nicht auf Produktteile, die normaler Abnutzung ausgesetzt sind und daher als Verschleißteile angesehen werden können (z. B. Werkzeuge, Schleifblätter) oder für Beschädigungen an zerbrechlichen Teilen (z. B. Schalter).

Diese Garantie verfällt, wenn das Produkt beschädigt, nicht sachgemäß benutzt oder nicht gewartet wurde. Für eine sachgemäße Benutzung des Produkts sind alle in der Betriebsanleitung aufgeführten Anweisungen genau einzuhalten. Verwendungszwecke und Handlungen, von denen in der Betriebsanleitung abgeraten oder vor denen gewarnt wird, sind unbedingt zu vermeiden.

Das Produkt ist lediglich für den privaten und nicht für den gewerblichen Gebrauch bestimmt. Bei missbräuchlicher und unsachgemäßer Behandlung, Gewaltanwendung und bei Eingriffen, die nicht von unserer autorisierten Service-Niederlassung vorgenommen wurden, erlischt die Garantie.

### Abwicklung im Garantiefall

Um eine schnelle Bearbeitung Ihres Anliegens zu gewährleisten, folgen Sie bitte den folgenden Hinweisen:

- Bitte halten Sie für alle Anfragen den Kassenbon und die Identifikationsnummer (IAN 303400) als Nachweis für den Kauf bereit.
- Die Artikelnummer entnehmen Sie bitte dem Typenschild.
- Sollten Funktionsfehler oder sonstige Mängel auftreten kontaktieren Sie zunächst die nachfolgend benannte

Serviceabteilung **telefonisch** oder per **E-Mail**. Sie erhalten dann weitere Informationen über die Abwicklung Ihrer Reklamation.

- Ein als defekt erfasstes Produkt können Sie, nach Rücksprache mit unserem Kundenservice, unter Beifügung des Kaufbelegs (Kassenbons) und der Angabe, worin der Mangel besteht und wann er aufgetreten ist, für Sie portofrei an die Ihnen mitgeteilte Service-Anschrift übersenden. Um Annahmeprobleme und Zusatzkosten zu vermeiden, benutzen Sie unbedingt nur die Adresse, die Ihnen mitgeteilt wird. Stellen Sie sicher, dass der Versand nicht unfrei, per Sperrgut, Express oder sonstiger Sonderfracht erfolgt. Senden Sie das Gerät bitte inkl. aller beim Kauf mitgelieferten Zubehörteile ein und sorgen Sie für eine ausreichend sichere Transportverpackung.

## Reparatur-Service

Sie können Reparaturen, **die nicht der Garantie unterliegen**, gegen Berechnung von unserer Service-Niederlassung durchführen lassen. Sie erstellt Ihnen gerne einen Kostenvoranschlag.

Wir können nur Geräte bearbeiten, die ausreichend verpackt und frankiert eingeschickt wurden.

**Achtung:** Bitte senden Sie Ihr Gerät gereinigt und mit Hinweis auf den Defekt an unsere Service-Niederlassung.

Nicht angenommen werden unfrei - per Sperrgut, Express oder mit sonstiger Sonderfracht - eingeschickte Geräte.

Die Entsorgung Ihrer defekten eingesendeten Geräte führen wir kostenlos durch.

## Service-Center

### Service Deutschland

Tel.: 0800 54 35 111

E-Mail: [grizzly@lidl.de](mailto:grizzly@lidl.de)

IAN 303400

## Importeur

Bitte beachten Sie, dass die folgende Anschrift keine Service-Anschrift ist. Kontaktieren Sie zunächst das oben genannte Service-Center.

### Grizzly Tools GmbH & Co. KG

Stockstädter Straße 20

DE-63762 Großostheim

[www.grizzly-service.eu](http://www.grizzly-service.eu)



## Original EG-Konformitätserklärung

Hiermit bestätigen wir, dass der  
**Handschleifer**  
**Modell PHS 160 E5**

Seriennummer  
201810000001 - 201810177250

folgenden einschlägigen EU-Richtlinien in ihrer jeweils gültigen Fassung entspricht:

**2006/42/EG • 2014/30/EU • 2011/65/EU\***

Um die Übereinstimmung zu gewährleisten, wurden folgende harmonisierte Normen sowie nationale Normen und Bestimmungen angewendet:

**EN 60745-1:2009/A11:2010 • EN 60745-2-4:2009/A11:2011**  
**EN 55014-1:2006/A2:2011 • EN 55014-2:2015**  
**EN 61000-3-2:2014 • EN 61000-3-3:2013 • EN 62321:2009**

Die alleinige Verantwortung für die Ausstellung dieser Konformitätserklärung trägt der Hersteller:



Grizzly Tools GmbH & Co. KG  
Stockstädter Straße 20  
D-63762 Großostheim, Germany  
30.10.2018

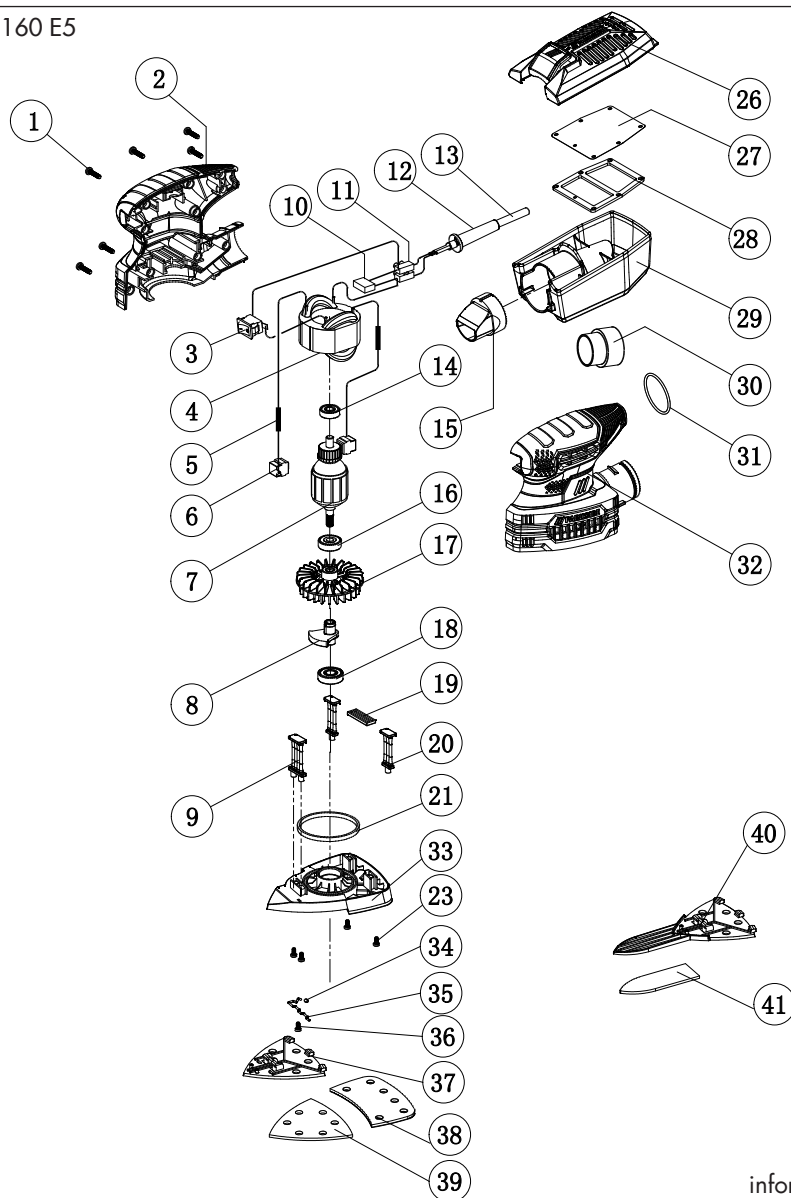
Christian Frank  
(Dokumentationsbevollmächtigter)

*\* Der oben beschriebene Gegenstand der Erklärung erfüllt die Vorschriften der Richtlinie 2011/65/EU des Europäischen Parlaments und des Rates vom 8. Juni 2011 zur Beschränkung der Verwendung bestimmter gefährlicher Stoffe in Elektro- und Elektronikgeräten.*



# Explosionszeichnung

PHS 160 E5



informativ

20180924\_rev02\_mt

**GRIZZLY TOOLS GMBH & CO. KG**

Stockstädter Straße 20  
DE-63762 Großostheim  
GERMANY

Stand der Informationen:

09/2018 · Ident.-No.: 72037228092018-DE

---



IAN 303400

DE