

EDI Light GmbH  
Heiligkreuz 22  
6136 Pill  
AUSTRIA

Stand der Informationen · Version des informations · Stato delle informazioni:  
03/2023  
Ident.-No.: 55858 032023-1



LIVARNO  
home



## LED-LUPENLEUCHTE

DE AT CH

### LED-LUPENLEUCHTE

Montage-, Bedienungs- und Sicherheitshinweise

FR CH

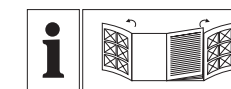
### LOUPE À LED

Instructions d'utilisation et consignes de sécurité

IT CH

### LENTE D'INGRANDIMENTO CON LED

Indicazioni per l'uso e per la sicurezza



DE AT CH

Klappen Sie vor dem Lesen die beiden Seiten mit den Abbildungen aus und machen Sie sich anschließend mit allen Funktionen des Gerätes vertraut.

FR CH

Avant de lire le mode d'emploi, ouvrez la page contenant les illustrations et familiarisez-vous ensuite avec toutes les fonctions de l'appareil.

IT CH

Prima di leggere aprire la pagina con le immagini e prendere confidenza con le diverse funzioni dell'apparecchio.

DE / AT / CH Montage-, Bedienungs- und Sicherheitshinweise

Seite 5

FR / CH Instructions d'utilisation et consignes de sécurité

Page 13

IT / CH Indicazioni per l'uso e per la sicurezza

Pagina 21

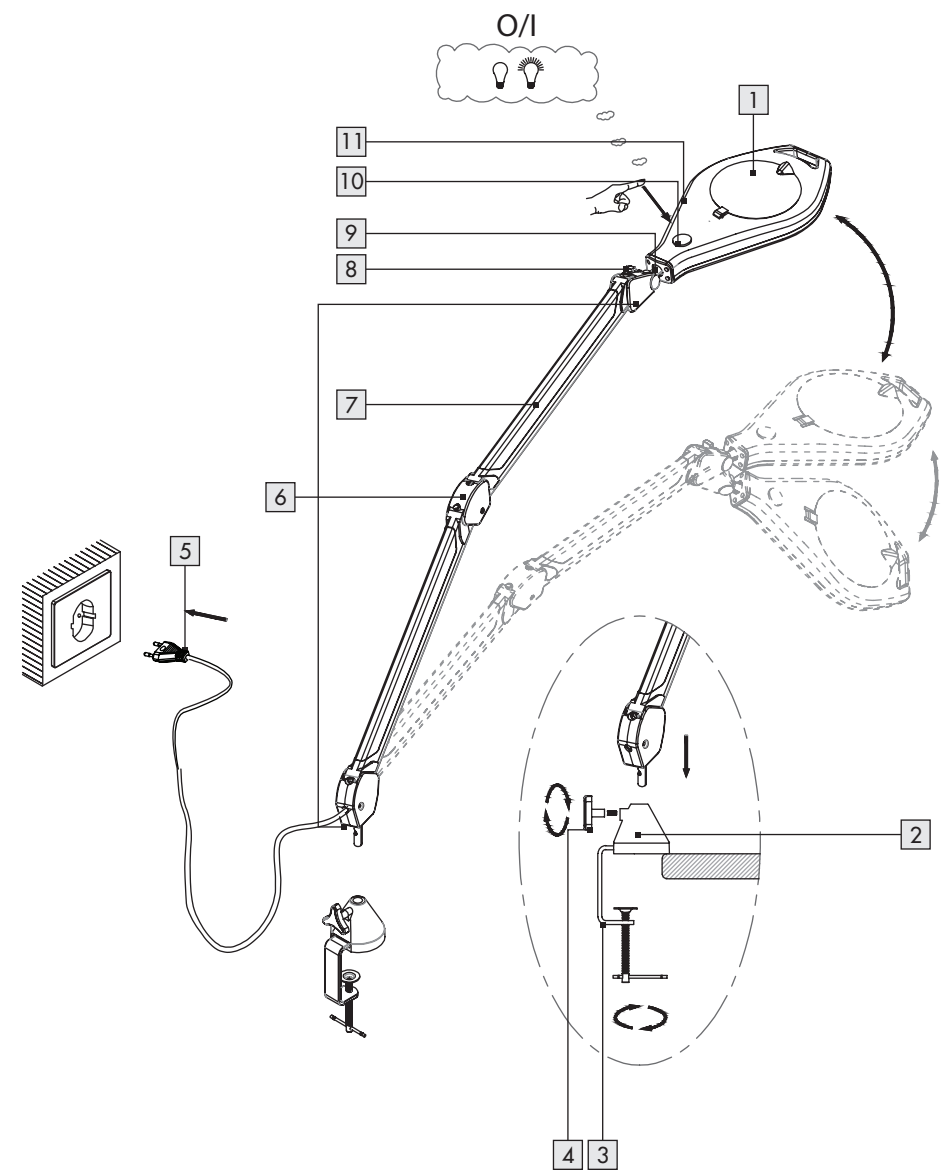
IAN 426281\_2301

1

IAN 426281\_2301

DE AT CH

55858



<b>Legende der verwendeten Piktogramme*</b> .....	Seite 6
<b>Einleitung</b> .....	Seite 6
Bestimmungsgemäße Verwendung .....	Seite 7
Lieferumfang .....	Seite 7
Teilebeschreibung .....	Seite 7
Technische Daten .....	Seite 7
<b>Sicherheit</b> .....	Seite 7
Sicherheitshinweise .....	Seite 7
<b>Vor der Inbetriebnahme</b> .....	Seite 9
<b>Inbetriebnahme</b> .....	Seite 9
Leuchte verwenden.....	Seite 9
Produkt ein- und ausschalten .....	Seite 9
Lupe verwenden .....	Seite 9
<b>Wartung und Reinigung</b> .....	Seite 9
<b>Entsorgung</b> .....	Seite 10
<b>Konformitätserklärung</b> .....	Seite 10
<b>Informationen/Garantie</b> .....	Seite 11
Garantie .....	Seite 11
Serviceadresse.....	Seite 11
Garantiekarte.....	Seite 12

Legende der verwendeten Piktogramme*			
	Anweisungen lesen!		Das Betriebsgerät kann nur durch einen Fachmann ausgetauscht werden.
	Sicherheitshinweise Handlungsanweisungen		Lebens- und Unfallgefahren für Kleinkinder und Kinder!
	Diese Leuchte ist ausschließlich für den Betrieb im Innenbereich, in trockenen und geschlossenen Räumen geeignet.		Warnung! Stromschlaggefahr!
<b>V</b>	Volt		Vorsicht vor heißen Oberflächen!
	Wechselstrom/-spannung		Diese LED-Tischleuchte ist nicht dimmbar.
	Gleichstrom/-spannung		Tragen Sie Schutzhandschuhe
<b>Hz</b>	Hertz (Frequenz)	<b>CE</b>	Produkt entspricht den produktspezifisch geltenden europäischen Richtlinien.
<b>W</b>	Watt (Wirkleistung)		TÜV SÜD-/GS-geprüft
	Schutzklasse II		Entsorgen Sie Verpackung und Gerät umweltgerecht!
	Leuchtmittel nur in trockener Umgebung einsetzen.		Zu Ihrer Sicherheit!
	Warn- und Sicherheitshinweise beachten!	<b>I/O</b>	Ein/Aus
	Warn- und Sicherheitshinweise beachten!	<b>IP20</b>	Schutzart: kein Schutz gegen Wasser! Nur für den Innenbereich geeignet.
	Das LED-Modul ist nur durch einen Fachmann austauschbar.	* Weitere Details, z. B. zusätzliche Symbolerklärungen bzw. technische Informationen, finden Sie unter <a href="http://www.edi-light.com">www.edi-light.com</a>	

## LED- Lupenleuchte

### ● Einleitung



Wir beglückwünschen Sie zum Kauf Ihrer neuen Lupenleuchte mit Klemmfunktion (im Folgenden auch "Leuchte" oder "Produkt" genannt). Sie haben sich damit für ein hochwertiges Produkt entschieden. Bitte lesen Sie diese Bedienungsanleitung vollständig und sorgfältig durch. Klappen Sie die Seite mit den Ab-

bildungen aus. Diese Bedienungsanleitung gehört zu diesem Produkt und enthält wichtige Hinweise zur Inbetriebnahme und Handhabung. Beachten Sie immer alle Sicherheitshinweise. Prüfen Sie vor der Inbetriebnahme, ob die korrekte Spannung vorhanden ist und ob alle Teile richtig montiert sind. Sollten Sie Fragen haben oder unsicher in Bezug auf die Handhabung des Produkts sein, setzen Sie sich bitte mit Ihrem Händler oder der Servicestelle

in Verbindung. Bewahren Sie diese Bedienungsanleitung bitte sorgfältig auf und geben Sie sie ggf. an Dritte weiter.

### ● Bestimmungsgemäße

#### Verwendung



Diese Leuchte ist ausschließlich für den Betrieb im Innenbereich, in trockenen und geschlossenen Räumen geeignet.

Dieses Produkt ist für den normalen Betrieb vorgesehen und nur für den Einsatz in privaten Haushalten vorgesehen.

### ● Lieferumfang

Kontrollieren Sie unmittelbar nach dem Auspacken immer den Lieferumfang auf Vollständigkeit sowie den einwandfreien Zustand des Produkts.

- 1 LED-Lupenleuchte
- 1 Sicherungsschraube
- 1 Halterung
- 1 Schraubklemme
- 1 Bedienungsanleitung
- 1 Satz Montage- und Gebrauchsanweisungen
- Gebrauchsanweisung inkl. Garantiekarte

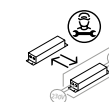
### ● Teilebeschreibung

- 1 Staubschutzdeckel
- 2 Halterung
- 3 Tischaufschraubklemme
- 4 Sicherungsschraube
- 5 Netzstecker
- 6 Gelenk
- 7 Gelenkarm
- 8 Feststellschraube
- 9 Kugelgelenk
- 10 Ein-/Aus-Kippschalter
- 11 Leuchtenkopf

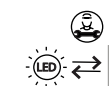
### ● Technische Daten

Artikelnummer: 55858  
 Betriebsspannung: 220-240 V~ 50/60 Hz  
 Schutzklasse: II / □

Gesamtleistung: 6,3 W  
 Schutzart: IP20  
 LED-Modul: 750 Lumen (360°), 5W, 25.000 Stunden  
 Lebensdauer: 6500K;  
 Maße: Höhe ca. 75 cm  
 Leuchtenkopf Ø ca. 18,5 cm  
 Linsendurchmesser ca. 12 cm  
 Vergrößerung: 2,25x  
 Länge Netzkabel: ca. 200 cm



Das Betriebsgerät kann nur durch einen Fachmann ausgetauscht werden.



Das LED-Modul ist nur durch einen Fachmann austauschbar.

### Inverkehrbringer:

EDI Light GmbH  
 Heiligkreuz 22, 6136 Pill  
 AUSTRIA  
[www.edi-light.com](http://www.edi-light.com)

### ● Sicherheit



#### Sicherheitshinweise

Bei Schäden, die durch Nichtbeachtung dieser Bedienungsanleitung verursacht werden, erlischt der Garantieanspruch! Für Folgeschäden wird keine Haftung übernommen! Bei Sach- oder Personenschäden, die durch unsachgemäße Handhabung oder Nichtbeachtung der Sicherheitshinweise verursacht werden, wird keine Haftung übernommen!



#### ⚠️ WARNUNG! LEBENS- UND UNFALLGEFAHREN FÜR KLEINKINDER UND KINDER!

Lassen Sie Kinder niemals unbeaufsichtigt mit dem Verpackungsmaterial. Es besteht

- Erstickungsgefahr durch das Verpackungsmaterial. Kinder unterschätzen häufig die Gefahren. Das Verpackungsmaterial ist kein Spielzeug.
- Dieses Produkt kann von Kindern ab 8 Jahren und darüber sowie von Personen mit verringerten physischen, sensorischen oder mentalen Fähigkeiten oder Mangel an Erfahrung und Wissen benutzt werden, wenn sie beaufsichtigt oder bezüglich des sicheren Gebrauchs des Produkts unterwiesen wurden und die daraus resultierenden Gefahren verstehen. Kinder dürfen nicht mit dem Produkt spielen. Reinigung und Benutzerwartung dürfen nicht von Kindern ohne Beaufsichtigung durchgeführt werden. Das Produkt ist kein Spielzeug.

- Wenn Sie während des Betriebs irgendwelche Auffälligkeiten bemerken (z. B. ungewöhnliche Geräusche, seltsamer Geruch oder Rauchentwicklung), schalten Sie das Produkt sofort aus und ziehen Sie den Netzstecker aus der Steckdose. Verwenden Sie das Produkt danach nicht mehr, bis es durch eine befähigte Person überprüft wurde.



#### Vermeiden Sie Lebensgefahr durch elektrischen Schlag

- Bei Sach- oder Personenschäden, die durch unsachgemäße Handhabung oder Nichtbeachtung der Sicherheitshinweise verursacht werden, wird keine Haftung übernommen!
- Benutzen Sie Ihre Leuchte niemals, wenn Sie irgendwelche Beschädigungen feststellen.
- Überprüfen Sie vor dem Netzanschluss die Leuchte und das Netzkabel auf etwaige Beschädigungen.
- Vermeiden Sie unbedingt die Berührung der Leuchte mit Wasser oder anderen Flüssigkeiten.
- Öffnen Sie niemals eines der elektrischen Betriebsmittel oder stecken irgendwelche Gegenstände in dieselben. Derartige Eingriffe bedeuten Lebensgefahr durch elektrischen Schlag.
- Fassen Sie nur den isolierten Bereich des

Netzsteckers beim Anschluss oder Trennen vom Netzstrom an!

- Zur Vermeidung von Gefährdungen darf eine beschädigte äußere Leitung dieser Leuchte ausschließlich vom Hersteller, seinem Servicevertreter oder einer vergleichbaren Fachkraft ausgetauscht werden.
- Vergewissern Sie sich vor der Benutzung, dass die vorhandene Netzspannung mit der benötigten Betriebsspannung der Leuchte übereinstimmt (220–240 V~, 50 / 60 Hz).
- Ziehen Sie vor der Reinigung oder, wenn Sie die Leuchte eine Zeit lang nicht verwenden, immer den Netzstecker aus der Steckdose.



#### Vermeiden Sie Brand- und Verletzungsgefahr



#### VORSICHT! VERBRENNUNGS-GEFAHR DURCH HEISSE OBERFLÄCHEN!

Stellen Sie sicher, dass das Produkt ausgeschaltet und abgekühlt ist, bevor Sie dieses berühren, um Verbrennungen zu vermeiden. Leuchtmittel entwickeln eine starke Hitze.



#### VORSICHT! BRANDGEFAHR!

Setzen Sie die Lupe niemals direktem Sonnenlicht oder anderen Lichtquellen aus. Lassen Sie eine offene Lupe niemals unbeaufsichtigt. Andernfalls besteht Brandgefahr durch gebündelte Lichtstrahlen und konzentrierte Hitze.

- Decken Sie die Leuchte nicht mit Gegenständen ab. Eine übermäßige Wärmeentwicklung kann zu Brandentwicklung führen.
- Montieren Sie die Leuchte so, dass sie vor Feuchtigkeit und Verschmutzung geschützt ist.
- Hängen Sie keine zusätzlichen Gegenstände, z. B. Kleidungsstücke, an das Produkt.
- Montieren Sie das Produkt immer auf einer stabilen und ebenen Fläche.
- Montieren Sie das Produkt nicht an Rohren oder an runden Gegenständen.

- Wickeln Sie das Netzkabel nicht um das Produkt.
- Tragen oder ziehen Sie das Produkt nicht am Netzkabel.
- Lassen Sie die Leuchte während des Betriebes nicht unbeaufsichtigt. Eine übermäßige Wärmeentwicklung kann zur Brandentwicklung führen.
- Verlegen Sie das Netzkabel so, dass niemand darüber stolpern kann.
- Die Lichtquelle und das Betriebsgerät dieser Leuchte dürfen nur vom Hersteller oder einem von ihm beauftragten Servicetechniker oder einer vergleichbar qualifizierten Person ersetzt werden.



Die LED-Lampe ist nicht über externe Regler dimmbar.

- Nicht direkt in die Lichtquelle (Leuchtmittel, LED etc.) hineinschauen. Die Lichtquelle (Leuchtmittel, LED etc.) nicht mit einem optischen Instrument (z. B. Lupe) betrachten.

#### ● Vor der Inbetriebnahme

**Hinweis:** Entfernen Sie sämtliches Verpackungsmaterial sowie alle Kabelbinder vom Kabel und dem Produkt. Vorsicht beim Entfernen des Kabelbinders vom Gelenk, eventuell kann durch die Federkraft das Gelenk "aufspringen".

- Stecken Sie die Tischschraubklemme **3** auf eine Tischplatte mit einer Dicke von  $\leq 7.5$  cm und befestigen Sie diese durch Drehen der Schraube im Uhrzeigersinn.
- Stecken Sie den unteren Gelenkarm **7** in das runde Loch der Halterung **2** und befestigen Sie diesen, indem Sie die Sicherungsschraube **4** im Uhrzeigersinn anziehen. Vergewissern Sie sich, dass der Gelenkarm **7** sicher in der Halterung **2** befestigt ist.

#### ● Inbetriebnahme

- Achten Sie darauf, dass niemand über das Netzkabel stolpern kann.

- Stecken Sie den Netzstecker **5** in eine vorschriftsmäßig installierte Steckdose.

#### ● Leuchte verwenden

- Führen Sie sämtliche Veränderungen der Ausrichtung des Produkts ohne Gewaltanwendungen durch.
- Sie können das Produkt auf verschiedene Arten ausrichten:
  - Im Kugelgelenk **9** ist der Leuchtenkopf **11** drehbar gelagert.
  - Nach Lösen der Feststellschraube **8** können Sie den Leuchtenkopf **11** aufwärts oder abwärts verstellen. Ziehen Sie die Feststellschraube **8** nach dem Einstellen der gewünschten Position wieder an.
  - Die einzelnen Teile des Gelenkarms **7** können Sie an den Gelenken **6** bewegen.

#### ● Produkt ein- und ausschalten

- Schalten Sie das Produkt mittels des Ein-/Aus-Kippschalters **10** ein bzw. aus.

#### ● Lupe verwenden

- Um die Lupe zu verwenden, heben Sie den Staubschutzdeckel **1** an.
- Fokussieren Sie den zu betrachtenden Gegenstand, indem Sie den Abstand zum Objekt verändern sowie den Abstand Ihrer Augen zur Lupe.

**WICHTIG:** Halten Sie den Staubschutzdeckel **1** geschlossen, wenn Sie die Lupe nicht verwenden. Beachten Sie, dass eine offene Lupe stets eine Brandgefahr birgt, weil die durch die Lupe gebündelten Lichtstrahlen eine konzentrierte Hitze bzw. einen Brand verursachen können.

#### ● Wartung und Reinigung



#### WARNUNG! STROMSCHLAG-

**GEFAHR!** Ziehen Sie vor jeder Reinigung den Netzstecker **5** aus der

Steckdose.



#### **WARNUNG! STROMSCHLAG-**

**GEFAHR!** Aus Gründen der elektrischen

Sicherheit darf die Leuchte niemals mit scharfen Reinigungsmitteln gereinigt oder in Wasser getaucht werden.



#### **VORSICHT! VERBRENNUNGSGEFAHR**

**DURCH HEISSE OBERFLÄCHEN!** Lassen

Sie die Leuchte vollständig abkühlen.

- Benutzen Sie keine Lösungsmittel, Benzin o. Ä. Die Leuchte würde hierbei Schaden nehmen.
- Verwenden Sie zur Reinigung nur ein trockenes, fusselfreies Tuch.
- Reinigen Sie die Lupe mit einem weichen, trockenen Tuch.

#### ● **Entsorgung**

Die Verpackung besteht aus umweltfreundlichen Materialien, die Sie über die örtlichen Recyclingstellen entsorgen können.



Beachten Sie die Kennzeichnung der Verpackungsmaterialien bei der Abfalltrennung, diese sind gekennzeichnet mit Abkürzungen (a) und Nummern (b) mit folgender Bedeutung: 1–7: Kunststoffe/ 20–22: Papier und Pappe/80–98: Verbundstoffe.



Möglichkeiten zur Entsorgung des ausgedienten Produkts erfahren Sie bei Ihrer Gemeinde- oder Stadtverwaltung.



Das nebenstehende Symbol einer durchgestrichenen Mülltonne auf Rädern zeigt an, dass dieses Gerät der Richtlinie 2012/19/EU unterliegt. Diese Richtlinie besagt, dass Sie dieses Gerät am Ende seiner Nutzungszeit nicht mit dem normalen Haushaltsmüll entsorgen dürfen, sondern in speziell eingerichteten Sammelstellen, Wertstoffhöfen oder Entsorgungsbetrieben abgeben müssen. Diese Entsorgung ist für Sie kostenfrei. Schonen Sie die Umwelt und entsorgen

Sie fachgerecht.

Für den deutschen Markt gilt:

Beim Kauf eines Neugerätes haben Sie das Recht, das entsprechende Altgerät an Ihren Händler zurückzugeben. Händler von Elektro- und Elektronikgeräten mit einer Verkaufsfläche von mindestens 400 qm sowie Lebensmittelhändler mit einer Verkaufsfläche von mindestens 800 qm, die regelmäßig Elektro- und Elektronikgeräte verkaufen, sind außerdem verpflichtet, Altgeräte unentgeltlich zurückzunehmen, auch ohne dass ein Neugerät gekauft wird, wenn die Altgeräte in keiner Abmessung größer sind als 25 cm. LIDL bietet Ihnen Rücknahmemöglichkeiten direkt in den Filialen und Märkten an. Informieren Sie sich auch bei Ihrem Händler über die Rücknahmemöglichkeiten vor Ort. Sofern Ihr Altgerät personenbezogene Daten enthält, sind Sie selbst für deren Löschung verantwortlich, bevor Sie es zurückgeben. Sofern dies ohne Zerstörung des Altgerätes möglich ist, entnehmen Sie die alten Batterien oder Akkus sowie Lampen bevor Sie das Altgerät zur Entsorgung zurückgeben und führen Sie sie einer separaten Sammlung zu. Bei fest eingebauten Akkus ist bei der Entsorgung darauf hinzuweisen, dass das Gerät einen Akku enthält. Weitere Möglichkeiten zur Entsorgung des ausgedienten Produkts erfahren Sie bei Ihrer Gemeinde- oder Stadtverwaltung.

#### ● **Konformitätserklärung**



Dieses Produkt erfüllt die Anforderungen der geltenden europäischen und nationalen Richtlinien. Entsprechende Erklärungen und Unterlagen sind beim Hersteller hinterlegt. Das Produkt entspricht den Anforderungen des deutschen Geräte- und Produktsicherheitsgesetzes.

Im Zuge von Produktverbesserungen behalten wir uns technische und optische Veränderungen am Artikel vor. Satz- und Druckfehler vorbehalten. Dieses Produkt enthält eine Lichtquelle der

Energieeffizienzklasse D.

#### ● **Informationen/Garantie**

##### ● **Garantie**

Wir übernehmen 3 Jahre Garantie ab Kaufdatum. Unsere Produkte werden nach modernen Produktionsmethoden hergestellt und einer genauen Qualitätskontrolle unterzogen. Wir garantieren für die einwandfreie Beschaffenheit der Artikel. Innerhalb der Garantiezeit beheben wir kostenlos alle Materialoder Herstellfehler. Sollten sich wieder erwarten Mängel herausstellen, schicken Sie den sorgfältig verpackten Artikel an die angegebene Serviceadresse. Von der Garantie ausgenommen sind Schäden, die auf unsachgemäßer Handhabung beruhen sowie Verschleißteile und Verbrauchsmaterialien. Diese können Sie unter der angegebenen Rufnummer kostenpflichtig bestellen. Reparaturen, die nicht unter Garantie laufen (z. B. Leuchtmittel), können Sie gegen individuelle Berechnung zum Selbstkostenpreis ebenfalls bei der angegebenen Serviceadresse durchführen lassen. Der Artikel wird unter der genannten Serviceadresse repariert. Nur wenn Sie ihn direkt an diese Adresse senden, kann eine zeitgerechte Bearbeitung und Rücksendung erfolgen. Wünschen Sie weitere Produktinformationen, möchten Sie Zubehör bestellen oder haben Sie Fragen zur Serviceabwicklung, rufen Sie bitte unsere Kundenberatung unter der angegebenen Rufnummer an. Bei Rückfragen geben Sie bitte die Artikelnummer (siehe „Technische Daten“) an.

**IAN 426281\_2301**

Bitte halten Sie für alle Anfragen den Kassenbon und die Artikelnummer (z. B. IAN 426281\_2301) als Nachweis für den Kauf bereit.

#### ● **Serviceadresse**

##### **Deutschland**


EDL Light Service Center  
Kleinbahnstraße 35  
59759 Arnsberg, DEUTSCHLAND  
T: +49 2932 639 773  
E: info@edi-light.com

##### **Österreich**

EDL Light Service Center  
Heiligkreuz 22  
6136 Pill, ÖSTERREICH  
T: +43 5242 670 57  
E: info@edi-light.com

##### **Schweiz**

EGLO Schweiz AG  
Seetalstraße 142  
6032 Emmen, SCHWEIZ  
T: +41 41 268 69 59  
E: info-switzerland@eglo.com

 **Garantiekarte**

Absender: \_\_\_\_\_

Name/Vorname: \_\_\_\_\_

Land/PLZ/Ort/Straße: \_\_\_\_\_

Telefonnummer: \_\_\_\_\_

Artikelnummer/Bezeichnung: \_\_\_\_\_

Kaufdatum/Kaufort: \_\_\_\_\_

Fehlerangabe: \_\_\_\_\_

Datum/Unterschrift: \_\_\_\_\_

Liegt kein Garantiefall vor:

Schicken Sie den Artikel bitte unrepariert gegen entstandene Transportkosten zurück.

Teilen Sie mir die Kosten mit. Reparieren Sie den Artikel gegen Bezahlung.

<b>Légende des pictogrammes utilisés</b> .....	Page 14
<b>Introduction</b> .....	Page 14
Utilisation conforme .....	Page 15
Contenu de la livraison .....	Page 15
Descriptif des pièces .....	Page 15
Caractéristiques techniques .....	Page 15
<b>Sécurité</b> .....	Page 15
Consignes de sécurité .....	Page 15
<b>Avant la mise en service</b> .....	Page 17
<b>Mise en service</b> .....	Page 17
Orienter le produit .....	Page 17
Allumer et éteindre le produit .....	Page 17
Utiliser la loupe .....	Page 17
<b>Entretien et nettoyage</b> .....	Page 17
<b>Mise au rebut</b> .....	Page 18
<b>Déclaration de conformité</b> .....	Page 18
<b>Garantie et service après-vente</b> .....	Page 18
Garantie .....	Page 18
Adresse du service après-vente .....	Page 19
Carte de garantie .....	Page 20

Légende des pictogrammes utilisés*			
	Lisez les instructions !		L'appareillage ne peut être remplacé que par un spécialiste.
	Consignes de sécurité Instructions à suivre		Danger de mort et risque d'accident pour les enfants en bas âge et les enfants !
	Cette lampe est exclusivement conçue pour un usage en intérieur, dans des locaux secs et fermés.		Avertissement ! Risque d'électrocution !
<b>V</b>	Volt		Attention, surfaces très chaudes !
	Courant alternatif / Tension alternative		Non variable via le régulateur externe.
	Courant continu / Tension continue		Portez des gants de protection
<b>Hz</b>	Hertz (fréquence)	<b>CE</b>	Le produit est conforme aux normes spécifiques au produit.
<b>W</b>	Watt (puissance active)		Certifié TÜV SÜD / GS
	Indice de protection II		Mettez au rebut l'emballage et l'appareil dans le respect de l'environnement !
	Utiliser uniquement l'ampoule dans un environnement sec.		
	Conduite à tenir!	<b>I/O</b>	On/off
	Respectez les avertissements et les consignes de sécurité !	<b>IP20</b>	Réservé à un usage en intérieur
	La source lumineuse LED ne peut être remplacée que par un spécialiste.	* Vous trouverez de plus amples détails, par ex. des explications supplémentaires sur les symboles ou d'autres informations techniques, sur le site <a href="http://www.edi-light.com">www.edi-light.com</a>	

## Loupe à LED

### Introduction



Nous vous félicitons pour l'achat de votre nouveau produit. Vous avez opté pour un produit de qualité. Veuillez lire intégralement et attentivement ce mode d'emploi. Ouvrez le côté présentant l'illustration. Ce mode d'emploi fait partie du produit et contient des instructions importantes pour sa mise en marche et sa

manipulation. Respectez toujours toutes les consignes de sécurité. Avant la mise en service du produit, vérifiez que la tension secteur disponible est correcte et que toutes les pièces sont correctement montées. Si vous avez des questions ou des doutes concernant la manipulation du produit, veuillez contacter votre revendeur ou le service après-vente. Veuillez conserver soigneusement ce mode d'emploi et remettez-le le cas échéant aux autres utilisateurs.

### Utilisation conforme



Cette lampe est exclusivement conçue pour un usage en intérieur, dans des locaux secs et fermés. Ce produit est uniquement destiné à un usage domestique privé.

### Contenu de la livraison

Immédiatement après avoir déballé le produit, veuillez toujours contrôler que le contenu de la livraison est complet et que le produit est en parfait état.

- 1 lampe-loupe LED
- 1 vis de sécurisation
- 1 support
- 1 pince à vis
- 1 mode d'emploi
- 1 ensemble de manuels d'instructions et de montage, Manuel d'instructions dont carte de garantie

### Descriptif des pièces

- 1 Recouvrement anti-poussière
- 2 Support
- 3 Pince de table
- 4 Vis de sécurisation
- 5 Fiche secteur
- 6 Articulation
- 7 Bras articulé
- 8 Vis de réglage
- 9 Articulation à rotule
- 10 Touche Marche/ Arrêt
- 11 Tête de lampe

### Caractéristiques techniques

Numéro d'article : 55858  
 Tension de service : 220-240 V~ 50/60 Hz  
 Module LED : 750 Lumen, durée de vie de 25 000 heures ; 6500K ; Ra = 81  
 Le module LED doit uniquement être remplacé par un spécialiste.  
 Puissance totale : 6,3 watts

Classe de protection : II / □

Dimensions : Hauteur env. 75 cm, tête de lampe Ø env. 18,5 cm, diamètre de lentille env. 12 cm (visible)

Longueur de câble d'alimentation : env. 200 cm  
 Indice de protection : IP20  
 Grossissement : 2,25 x

La source lumineuse LED ne peut être remplacée que par un spécialiste.

L'unité de contrôle ne peut être remplacée que par un spécialiste.

### Distributeur:

EDI Light GmbH, Heiligkreuz 22, 6136 Pill, AUTRICHE  
[www.edi-light.com](http://www.edi-light.com)

### Sécurité



#### Consignes de sécurité

Les réclamations de garantie sont annulées en cas de dommages résultant du non-respect de la présente notice d'utilisation ! Le fabricant décline toute responsabilité pour les dommages consécutifs ! Il n'est assumé ni garantie ni responsabilité pour les dommages matériels ou corporels causés par une manipulation erronée ou par le non-respect des instructions de sécurité !



#### **AVERTISSEMENT! DANGER DE MORT ET D'ACCIDENT POUR LES NOURRISSONS ET LES ENFANTS !**

Ne laissez jamais les enfants manipuler sans surveillance le matériel d'emballage. Il existe un risque d'étouffement à cause du matériel d'emballage. Les enfants sous-estiment souvent les dangers. Le matériel d'emballage n'est pas un jouet.



- Ce produit peut être utilisé par des enfants âgés de 8 ans et plus ainsi que par des personnes ayant des capacités physiques, sensorielles ou mentales réduites ou manquant d'expérience ou de connaissances, à la condition qu'ils soient surveillés ou qu'ils aient été informés de l'utilisation sûre du produit et qu'ils comprennent les risques qui en résultent. Les enfants ne doivent pas jouer avec le produit. Le nettoyage et l'entretien ne doivent pas être effectués par des enfants laissés sans surveillance. Le produit n'est pas un jouet.
- Si vous remarquez des anomalies pendant son fonctionnement (par ex. des bruits inhabituels, une odeur ou fumée étrange), éteignez immédiatement le produit et débranchez de la prise l'alimentation électrique de la LED. N'utilisez plus le produit jusqu'à ce qu'une personne qualifiée l'examine.



#### Évitez les risques mortels par électrocution

- Aucune responsabilité n'est assumée pour les dommages matériels ou corporels causés par une manipulation erronée ou le non-respect des instructions de sécurité !
- N'utilisez jamais votre lampe si vous constatez qu'elle est endommagée.
- Avant le branchement sur le secteur, contrôlez le bon état de la lampe et du câble d'alimentation avec l'alimentation électrique de la LED.
- Évitez impérativement tout contact de la lampe avec de l'eau ou d'autres liquides.
- N'ouvrez jamais les équipements électriques et n'y insérez jamais d'objets. De telles interventions impliquent un danger de mort par choc électrique.
- Pour brancher ou débrancher, saisissez uniquement la fiche secteur par sa partie isolée !
- Pour éviter toute mise en danger, le remplacement d'un câble flexible extérieur endommagé de cette lampe est exclusivement réservé au

fabricant, à son représentant de maintenance ou à un spécialiste présentant les mêmes qualifications.

- Assurez-vous Avant utilisation, assurez-vous que la tension de secteur présente correspond bien à la tension de fonctionnement de la lampe (220 – 240 V ~, 50 / 60 Hz).
- Avant le nettoyage ou lorsque vous n'utilisez pas la lampe pendant une certaine période, débranchez toujours la fiche secteur de la prise.



#### Évitez les risques d'incendie et de blessures



#### ATTENTION ! RISQUE DE BRÛLURES À CAUSE DE SURFACES TRÈS CHAUDES !

Afin d'éviter toute brûlure, vérifiez que la lampe est éteinte et suffisamment froide avant de la manipuler. Les ampoules dégagent une forte chaleur.



#### ATTENTION ! RISQUE D'INCENDIE !

N'exposez jamais la loupe aux rayons directs du soleil ou à d'autres sources lumineuses. Ne laissez jamais une loupe à l'état ouvert sans surveillance. Dans le cas contraire, il existe un risque d'incendie dû à la focalisation des rayons et à la concentration de la chaleur.

- Non Ne couvrez pas la lampe avec des objets. Un dégagement de chaleur excessif peut provoquer un incendie.
- Placez la lampe à l'abri de l'humidité et des salissures.
- Ne suspendez pas d'autres objets, comme par ex. des habits, sur le produit.
- Posez toujours le produit sur une surface stable et plane.
- N'enroulez pas le câble d'alimentation autour du produit.
- Ne portez ni ne tirez le produit via le câble d'alimentation.
- Ne laissez pas la lampe allumée sans surveil-

lance. Un dégagement de chaleur excessif peut provoquer un incendie.

- Disposez le câble d'alimentation de sorte que personne ne puisse trébucher dessus.
- La source lumineuse de cette lampe doit uniquement être remplacée par le fabricant ou par un de ces techniciens de service autorisés, ou par une personne aux qualifications similaires.



La lampe LED n'est pas variable via des régulateurs externes.

Ne regardez jamais directement la source lumineuse (ampoule, LED, etc.). Ne pas regarder la source lumineuse (ampoule, LED etc.) avec un instrument optique (par ex. une loupe).

#### ● Avant la mise en service

**Remarque :** Veuillez retirer l'ensemble des matériaux composant l'emballage du produit.

- Glissez ensuite la pince de table **3** sur un plateau de table d'une épaisseur ≤ 7.5 cm et fixez-la en tournant la vis dans le sens horaire.
- Enfichez le bras articulé **7** inférieur dans le trou rond du support **2** et fixez-le en tournant la vis de sécurisation **4** dans le sens horaire. Assurez-vous que le bras articulé **7** est fermement fixé au support **2**.

#### ● Mise en service

- Veillez à ce que personne ne puisse trébucher sur le câble d'alimentation.
- Branchez la fiche secteur **5** dans une prise installée conformément aux spécifications applicables.

#### ● Orienter le produit

- Procédez à l'ensemble des modifications d'orientation du produit sans faire usage de la force.
- Vous pouvez orienter le produit de différentes manières :
  - La tête de lampe **11** est installée de manière mobile dans l'articulation à rotule **9**.

- Après avoir desserré la vis de réglage **8**, vous pouvez déplacer la tête de lampe **11** vers le haut ou vers le bas. Resserrez la vis de réglage **8** après avoir placé la lampe dans la position souhaitée.

- Vous pouvez déplacer les différents éléments du bras articulé **7** en agissant au niveau des articulations **6**.

#### ● Allumer et éteindre le produit

- Allumez et éteignez le produit avec la touche Marche / Arrêt **12**.

#### ● Utiliser la loupe

- Afin d'utiliser la loupe, soulevez le recouvrement anti-poussière **1**.
- Effectuez la mise au point sur l'objet que vous souhaitez observer en modifiant la distance entre la loupe et l'objet ainsi qu'entre vos yeux et la loupe.

**IMPORTANT :** Maintenez le recouvrement anti-poussière **1** en position fermée lorsque vous n'utilisez pas la loupe. Veuillez noter qu'une loupe constamment en position ouverte cache un danger d'incendie, car les rayons lumineux émis en faisceau au travers de son verre peuvent occasionner une chaleur concentrée ou un incendie.

#### ● Entretien et nettoyage



#### AVERTISSEMENT ! RISQUE DE

#### CHOC ÉLECTRIQUE !

Débranchez toujours la fiche secteur **7** de la prise de courant avant tout nettoyage.



#### AVERTISSEMENT ! RISQUE DE

#### CHOC ÉLECTRIQUE !

Pour des raisons de sécurité électrique, la lampe ne doit jamais être nettoyée avec des détergents agressifs ni être plongée dans l'eau.



#### ATTENTION ! RISQUE DE BRÛ-

#### LURES À CAUSE DE SURFACES

#### TRÈS CHAUDES !

Laissez la lampe refroidir complètement.

- N'utilisez aucun solvant, ni essence ou produit similaire. La lampe pourrait être endommagée.
- Pour procéder au nettoyage, utilisez uniquement un chiffon sec et non pelucheux.
- Nettoyez la loupe à l'aide d'un chiffon doux et sec.

### ● **Mise au rebut**

L'emballage se compose de matières recyclables pouvant être mises au rebut dans les déchetteries locales.



Veillez respecter l'identification des matériaux d'emballage pour le tri sélectif, ils sont identifiés avec des abréviations (a) et des chiffres (b) ayant la signification suivante : 1-7 : plastiques / 20-22 : papiers et cartons / 80-98 : matériaux composite.



● Votre mairie ou votre municipalité vous renseigneront sur les possibilités de mise au rebut des produits usagés.



● Afin de contribuer à la protection de l'environnement, veuillez ne pas jeter votre produit usagé dans les ordures ménagères, mais éliminez-le de manière appropriée. Pour obtenir des renseignements concernant les points de collecte et leurs horaires d'ouverture, vous pouvez contacter votre municipalité.

### ● **Déclaration de conformité**



● Ce produit est conforme aux exigences des directives européennes et nationales applicables. Les déclarations et documents correspondants sont disponibles auprès du fabricant. Ce produit répond aux exigences des lois allemandes concernant la sécurité des produits et des appareils.

Dans le cadre de l'amélioration des produits, nous

nous réservons le droit d'apporter des modifications techniques et esthétiques à l'article. Sous réserve d'erreurs de frappe et d'impression.

### ● **Garantie et service après-vente**

#### ● **Garantie**

##### **Article L217-16 du Code de la consommation**

Lorsque l'acheteur demande au vendeur, pendant le cours de la garantie commerciale qui lui a été consentie lors de l'acquisition ou de la réparation d'un bien meuble, une remise en état couverte par la garantie, toute période d'immobilisation d'au moins sept jours vient s'ajouter à la durée de la garantie qui restait à courir. Cette période court à compter de la demande d'intervention de l'acheteur ou de la mise à disposition pour réparation du bien en cause, si cette mise à disposition est postérieure à la demande d'intervention.

Indépendamment de la garantie commerciale souscrite, le vendeur reste tenu des défauts de conformité du bien et des vices rédhibitoires dans les conditions prévues aux articles L217-4 à L217-13 du Code de la consommation et aux articles 1641 à 1648 et 2232 du Code Civil.

##### **Article L217-4 du Code de la consommation**

Le vendeur livre un bien conforme au contrat et répond des défauts de conformité existant lors de la délivrance. Il répond également des défauts de conformité résultant de l'emballage, des instructions de montage ou de l'installation lorsque celle-ci a été mise à sa charge par le contrat ou a été réalisée sous sa responsabilité.

##### **Article L217-5 du Code de la consommation**

Le bien est conforme au contrat :  
 1° S'il est propre à l'usage habituellement attendu d'un bien semblable et, le cas échéant :  
 - s'il correspond à la description donnée par le vendeur et possède les qualités que celui-ci a

présentées à l'acheteur sous forme d'échantillon ou de modèle ;

- s'il présente les qualités qu'un acheteur peut légitimement attendre eu égard aux déclarations publiques faites par le vendeur, par le producteur ou par son représentant, notamment dans la publicité ou l'étiquetage ;  
 2° Ou s'il présente les caractéristiques définies d'un commun accord par les parties ou être propre à tout usage spécial recherché par l'acheteur, porté à la connaissance du vendeur et que ce dernier a accepté.

##### **Article L217-12 du Code de la consommation**

L'action résultant du défaut de conformité se prescrit par deux ans à compter de la délivrance du bien.

##### **Article 1641 du Code civil**

Le vendeur est tenu de la garantie à raison des défauts cachés de la chose vendue qui la rendent impropre à l'usage auquel on la destine, ou qui diminuent tellement cet usage que l'acheteur ne l'aurait pas acquise, ou n'en aurait donné qu'un moindre prix, s'il les avait connus.

##### **Article 1648 1er alinéa du Code civil**

L'action résultant des vices rédhibitoires doit être intentée par l'acquéreur dans un délai de deux ans à compter de la découverte du vice.

Les pièces détachées indispensables à l'utilisation du produit sont disponibles pendant la durée de la garantie du produit.

Cet appareil bénéficie de 3 ans de garantie à compter de la date d'achat.

Nos produits sont conçus selon des méthodes de production répondant aux critères modernes et soumis à un contrôle qualité de pointe. Nous garantissons l'état de fonctionnement irréprochable de l'article. Pendant la durée de la garantie, nous réparons gratuitement tous les défauts de matériaux ou de fabrication. Si des défauts devaient néan-

moins être constatés, veuillez faire parvenir l'article soigneusement emballé au service dont l'adresse est indiquée. Sont exclus de la garantie les dommages résultant d'une prise en main inappropriée de l'article, ainsi que ceux découlant de l'usure naturelle des pièces d'usure et des matériaux d'utilisation. Vous pouvez commander gratuitement les matériaux manquants au numéro d'appel indiqué. Les réparations qui ne sont pas couvertes par la garantie (par ex. ampoules), peuvent être exécutées par le service dont l'adresse est indiquée, contre facturation individuelle au prix coûtant.

L'article sera réparé par ce service. Ce n'est qu'en expédiant directement l'article à cette adresse, que vous serez certain de voir votre objet réparé et expédié dans les temps.

Si vous souhaitez obtenir plus d'informations sur le produit, commander des accessoires ou si vous avez des questions concernant le déroulement des réparations par notre service, veuillez appeler notre conseiller clientèle au numéro indiqué. En cas de demandes consécutives, veuillez indiquer la référence d'article (voir « Caractéristiques techniques »).

##### **Ce produit contient une source lumineuse présentant la classe d'efficacité énergétique D.**


**IAN 426281 2301**

Veillez conserver le ticket de caisse et le numéro d'article (par ex. IAN 426281\_2301) à titre de preuve d'achat pour toute demande.

##### ● **Adresse du service après-vente**

###### **France**

EGLO FRANCE LUMINAIRE SARL  
 Z.A. Jeune Bois  
 2 Rue de la Martinique  
 68274 Wittenheim, FRANCE  
 T : +33 389 6250 30  
 E : info-france@eglo.com

 **● Carte de garantie**

Expéditeur : \_\_\_\_\_

Nom / Prénom : \_\_\_\_\_

Région / Code postal / Ville / Rue : \_\_\_\_\_

Numéro de téléphone : \_\_\_\_\_

Référence d'article / Désignation : \_\_\_\_\_

Date d'achat / Lieu d'achat : \_\_\_\_\_

Indication du défaut : \_\_\_\_\_

Date / Signature : \_\_\_\_\_

Si le dommage n'est pas couvert par la garantie :

Renvoyez-nous l'article non réparé ; vous devrez cependant prendre en charge les frais de transports correspondants.

Veuillez me communiquer le montant de ces frais. Réparez l'article contre paiement.

<b>Legenda dei pittogrammi utilizzati*</b> .....	Pagina 22
<b>Introduzione</b> .....	Pagina 22
Utilizzo conforme alla destinazione d'uso .....	Pagina 23
Contenuto della confezione .....	Pagina 23
Descrizione dei componenti .....	Pagina 23
Specifiche tecniche .....	Pagina 23
<b>Sicurezza</b> .....	Pagina 23
Avvertenze di sicurezza .....	Pagina 23
<b>Prima della messa in funzione</b> .....	Pagina 25
<b>Messa in funzione</b> .....	Pagina 25
Orientamento del prodotto .....	Pagina 25
Accensione e spegnimento del prodotto .....	Pagina 25
Utilizzo della lente di ingrandimento .....	Pagina 25
<b>Manutenzione e pulizia</b> .....	Pagina 25
<b>Smaltimento</b> .....	Pagina 26
<b>Dichiarazione di conformità</b> .....	Pagina 26
<b>Garanzia</b> .....	Pagina 26
Garantie .....	Pagina 26
Indirizzo del servizio di assistenza .....	Pagina 26
Certificato di garanzia .....	Pagina 27

Legenda dei pittogrammi utilizzati*			
	Leggere le istruzioni!		Il dispositivo di controllo può essere sostituito solo da uno specialista.
	Avvertenze di sicurezza Istruzioni per l'uso		Pericolo di morte e di incidente per neonati e bambini!
	Questa lampada è idonea esclusivamente all'uso in ambienti interni, asciutti e chiusi.		Avvertenza! Pericolo di folgorazione!
<b>V</b>	Volt		Attenzione alle superfici calde!
	Tensione / corrente alternata		Non dimmerabile con regolatori esterni.
	Tensione / corrente continua		Indossare guanti protettivi
<b>Hz</b>	Hertz (frequenza)	<b>CE</b>	Il prodotto è conforme alle specifiche del prodotto direttive europee applicabili.
<b>W</b>	Watt (potenza attiva)		Omologato TÜV SÜD / GS
	Classe di isolamento II		Smaltire l'imballaggio e l'apparecchio in modo ecocompatibile!
	Impiegare le lampadine solamente in ambiente asciutto		
	Norme di comportamento!	<b>I/O</b>	On/Off
	Rispettare le avvertenze e le indicazioni di sicurezza!	<b>IP20</b>	Solo per ambienti interni
	La sorgente luminosa a LED può essere sostituita solo da uno specialista.	* Per ulteriori dettagli, ad esempio le spiegazioni dei simboli e le informazioni tecniche, consultare il sito <a href="http://www.edi-light.com">www.edi-light.com</a>	

## Lente d'ingrandimento con LED

### ● Introduzione



Vi ringraziamo per l'acquisto del vostro nuovo prodotto. Con questo acquisto avete scelto un prodotto di qualità. Leggere interamente e attentamente queste istruzioni per l'uso. Aprire la pagina con l'illustrazione. Queste istruzioni per l'uso sono parte integrante del prodotto e contengono importanti indicazioni circa

la sua attivazione e il suo utilizzo. Rispettare sempre tutte le avvertenze in materia di sicurezza. Prima della messa in funzione, accertarsi che sia presente la tensione corretta e che tutti i componenti siano stati montati correttamente. In caso di domande o dubbi circa l'utilizzo del prodotto, contattare il proprio rivenditore oppure il centro di assistenza. Conservare con cura queste istruzioni per l'uso e consegnarle eventualmente a terzi insieme al prodotto.

### ● Utilizzo conforme alla destinazione d'uso



Questa lampada è idonea esclusivamente all'uso in ambienti interni, asciutti e chiusi. Questo prodotto è destinato esclusivamente a un utilizzo domestico.

### ● Contenuto della confezione

Verificare subito dopo aver aperto l'imballaggio che la fornitura sia completa e che il prodotto sia in perfette condizioni.

- 1 lampada LED con lente di ingrandimento
- 1 vite di sicurezza
- 1 supporto
- 1 morsetto a vite
- 1 manuale di istruzioni
- 1 manuale di istruzioni per il montaggio e l'uso
- Istruzioni per l'uso e certificato di garanzia

### ● Descrizione dei componenti

- 1 Copertura di protezione antipolvere
- 2 Supporto
- 3 Morsetto a vite per il tavolo
- 4 Vite di sicurezza
- 5 Spina elettrica
- 6 Giunto
- 7 Braccio snodato
- 8 Vite di regolazione
- 9 Snodo girevole
- 10 Tasto ON / OFF
- 11 Testa della lampada

### ● Specifiche tecniche

Codice articolo: 55858  
 Tensione di esercizio: 220-240 V~ 50/60 Hz  
 Modulo LED: 750 Lumen, 25.000 ore di vita di servizio; 6500K; Ra=81  
 Il modulo LED può essere sostituito soltanto da personale specializzato.  
 Potenza complessiva: 6,3 Watt

Classe di isolamento: II / □

Dimensioni: altezza ca. 75 cm, testa della lampada ca. 18,5 cm, diametro della lente ca. 12 cm (visibile)

Lunghezza del cavo di alimentazione: ca. 200 cm  
 Schutzart: IP20  
 Ingrandimento: 2,25 x

La sorgente luminosa a LED può essere sostituita solo da uno specialista.

La zavorra può essere sostituita solo da uno specialista.

### Distributore:

EDI Light GmbH, Heiligkreuz 22, 6136 Pill, AUSTRIA  
[www.edi-light.com](http://www.edi-light.com)

### ● Sicurezza



#### Avvertenze di sicurezza

Il diritto di garanzia decade in caso di danni derivanti dal mancato rispetto delle indicazioni contenute in questo manuale di istruzioni per l'uso! Si declina ogni responsabilità in caso di danni indiretti! Si declina ogni responsabilità in caso di danni materiali o lesioni personali derivanti da un uso improprio o dal mancato rispetto delle indicazioni di sicurezza!



#### ⚠ ATTENZIONE! PERICOLO DI MORTE E DI INCIDENTE PER NEONATI E BAMBINI!

Non lasciare mai i bambini privi di sorveglianza in presenza del materiale di imballaggio. Il materiale di imballaggio può provocarne il soffocamento. I bambini sottovalutano spesso i pericoli. Il materiale di imballaggio non è un giocattolo.

- Questo prodotto può essere usato da bambini dagli 8 anni in su e da persone con capacità fisiche, sensoriali o mentali limitate, oppure senza esperienza e conoscenza in merito, soltanto se sorvegliate oppure istruite circa un uso sicuro del prodotto e se dimostrano di comprendere i pericoli a esso connessi. I bambini non devono giocare con il prodotto. La pulizia e la manutenzione eseguibili dall'utente non possono essere effettuate da bambini senza la supervisione di un adulto. Il prodotto non è un giocattolo.
- Nel caso si osservassero anomalie durante il funzionamento (ad es. rumori insoliti, uno strano odore o fuoriuscita di fumo), spegnere immediatamente il prodotto ed estrarre la spina del cavo LED dalla presa. Non utilizzare più il prodotto fino a quando non sia stato controllato da una persona competente.



#### Evitare situazioni che espongono al pericolo di morte per folgorazione

- Si declina ogni responsabilità in caso di danni a cose o a persone provocati da un uso improprio o dall'inosservanza delle avvertenze di sicurezza!
- Non utilizzare mai la lampada se si rilevano danneggiamenti.
- Prima di collegare alla rete elettrica, controllare che la lampada e il cavo di alimentazione con la spina del cavo LED non siano danneggiati.
- Evitare tassativamente che la lampada entri in contatto con acqua o altri liquidi.
- Non aprire mai nessuno dei componenti elettrici e non inserirvi alcun oggetto. Interventi di questo tipo provocano un pericolo di morte per folgorazione.
- Per il collegamento o lo scollegamento dalla corrente elettrica toccare soltanto la parte isolata della spina elettrica!
- Per evitare pericoli, il cavo esterno di questa lampada, se danneggiato, deve essere sostituito

tuito esclusivamente dal produttore, dal servizio di assistenza autorizzato o da personale tecnico analogo.

- Assicurarsi prima dell'uso che la tensione di rete disponibile coincida con la tensione di esercizio necessaria alla lampada (220–240 V~ 50 / 60 Hz).
- Prima della pulizia o se la lampada resta inutilizzata per molto tempo staccare la spina elettrica dalla presa di corrente.



#### Evitare situazioni di pericolo che possono causare incendi o lesioni



#### CAUTELA! PERICOLO DI USTIONE A CAUSA DI SUPERFICI BOLLENTI! Per evitare ustioni

assicurarsi che la lampada sia spenta e si sia raffreddata prima di toccarla. Le lampadine producono un forte calore.



#### CAUTELA! PERICOLO DI INCENDIO!

- Non esporre mai la lente di ingrandimento a irradiazione solare diretta o ad altre fonti luminose. Non lasciare mai la lente di ingrandimento aperta incustodita. In caso contrario, sussiste un pericolo di incendio a causa della concentrazione dei raggi solari e del calore.
- Non coprire la lampada con oggetti. Un'eccessiva produzione di calore può provocare un incendio.
- Posizionare la lampada in modo che sia protetta da umidità e sporcizia.
- Non appendere ulteriori oggetti, come ad es. vestiti, al prodotto.
- Collocare sempre il prodotto su una superficie stabile e piana.
- Non avvolgere il cavo di alimentazione al prodotto.
- Non trasportare né tirare il prodotto afferrandolo dal cavo di alimentazione.
- Non lasciare la lampada incustodita durante il

funzionamento. Un'eccessiva produzione di calore può provocare un incendio.

- Collocare il cavo di alimentazione in modo tale che nessuno possa inciamparvi.
- La fonte luminosa di questa lampada può essere sostituita esclusivamente dal produttore, da un suo tecnico del servizio di assistenza incaricato o da una persona ugualmente qualificata.



La lampada LED non è dimmerabile con regolatori esterni.

- Non rivolgere lo sguardo direttamente verso la fonte luminosa (lampadina, LED, ecc.). Non esaminare la fonte luminosa (lampadina, LED, ecc.) con strumenti ottici (ad es. una lente d'ingrandimento).

#### ● Prima della messa in funzione

**Nota:** rimuovere dal prodotto l'intero materiale di imballaggio.

- Montare il morsetto a vite per il tavolo **3** al piano di un tavolo con uno spessore di  $\leq 7.5$  cm e fissare il morsetto a vite avvitando la vite in senso orario.
- Inserire il braccio snodato inferiore **7** nel foro rotondo del supporto **2** e fissarlo avvitando la vite di sicurezza **4** in senso orario. Assicurarsi che il braccio snodato **7** sia fissato saldamente al supporto **2**.

#### ● Messa in funzione

- Assicurarsi che non sia possibile inciampare nel cavo di alimentazione.
- Inserire la spina elettrica **5** in una presa di corrente installata a norma.

#### ● Orientamento del prodotto

- Effettuare ogni cambiamento dell'orientamento del prodotto senza usare la forza.
- È possibile orientare il prodotto in diversi modi:
  - nello snodo girevole **9** è possibile girare la testa della lampada **11**.

- dopo aver allentato la vite di regolazione **8** è possibile spostare la testa della lampada **11** in avanti o indietro. Dopo aver ottenuto la posizione desiderata riavvitare la vite di regolazione **8**.

- È possibile muovere le singole parti del braccio snodato **7** nei giunti **6**.

#### ● Accensione e spegnimento del prodotto

- Accendere o spegnere il prodotto con il tasto ON / OFF **10**.

#### ● Utilizzo della lente di ingrandimento

- Per utilizzare la lente di ingrandimento sollevare la copertura di protezione antipolvere **1**.
- Mettere a fuoco l'oggetto da osservare modificando la distanza dall'oggetto e la distanza degli occhi dalla lente di ingrandimento.

**IMPORTANTE:** tenere la copertura di protezione antipolvere **1** chiusa quando la lente di ingrandimento non viene utilizzata. Tenere presente che una lente di ingrandimento aperta può causare il rischio di incendio, in quanto i raggi di luce proiettati attraverso la lente possono provocare calore concentrato o un incendio.

#### ● Manutenzione e pulizia



#### AVVERTENZA! PERICOLO DI FOLGORAZIONE!

Prima di procedere con la pulizia staccare sempre la spina elettrica **7** dalla presa di corrente.



#### AVVERTENZA! PERICOLO DI FOLGORAZIONE!

Per ragioni di sicurezza elettrica, la lampada non deve mai essere pulita con detergenti aggressivi né immersa in acqua.



#### CAUTELA! PERICOLO DI USTIONE A CAUSA DI SUPERFICI CALDE!

Lasciare raffreddare completamente la lampada.

- Non usare solventi, benzina o simili. Queste sostanze potrebbero danneggiare la lampada.
- Per la pulizia usare un panno asciutto e privo di pelucchi.
- Pulire la lente di ingrandimento con un panno morbido e asciutto.

### ● **Smaltimento**



Osservare l'identificazione dei materiali di imballaggio per lo smaltimento differenziato, i quali sono contrassegnati da abbreviazioni (a) e da numeri (b) con il seguente significato: 1-7: plastiche / 20-22: carta e cartone / 80-98: materiali compositi.



E' possibile informarsi circa le possibilità di smaltimento del prodotto usato presso l'amministrazione comunale o cittadina.



Per questioni di tutela ambientale non gettare il prodotto usato tra i rifiuti domestici, ma provvedere invece al suo corretto smaltimento. Presso l'amministrazione competente è possibile ricevere informazioni circa i siti di raccolta e i relativi orari di apertura.

### ● **Dichiarazione di conformità**



Questo prodotto è conforme ai requisiti stabiliti dalle direttive europee e nazionali. Le relative dichiarazioni e la documentazione pertinente sono depositate presso il produttore. Il prodotto è conforme alle disposizioni di legge tedesche sulla sicurezza degli apparecchi elettrici e dei prodotti.

Nel processo di ottimizzazione del prodotto ci riserviamo di apportare modifiche tecniche e ottiche all'articolo. Riserva di errori di stampa e ortografici.

### ● **Garanzia e assistenza**

#### ● **Garanzia**

Offriamo una garanzia di 3 anni con decorrenza

dalla data d'acquisto. I nostri prodotti vengono fabbricati con metodi moderni e sono sottoposti ad accurati controlli di qualità. Garantiamo articoli strutturalmente ineccepibili. Durante il periodo di garanzia, la risoluzione di problemi legati a difetti di materiale e di produzione è gratuita. Se dovessero presentarsi difetti imprevisti, spedire l'articolo accuratamente imballato all'indirizzo del servizio di assistenza indicato.

Sono esclusi dalla garanzia danni dovuti a un utilizzo improprio così come i componenti soggetti a usura e i materiali di consumo. Questi possono essere ordinati a pagamento chiamando il numero telefonico indicato. Le riparazioni non coperte da garanzia (ad es. lampadine) possono essere ugualmente ordinate a pagamento rivolgendosi allo stesso indirizzo del servizio assistenza.

L'articolo verrà riparato presso l'indirizzo del servizio di assistenza menzionato. Solo inviando l'articolo direttamente a questo indirizzo saranno garantite una riparazione e una restituzione in tempi brevi.

Se si desidera ricevere ulteriori informazioni sul prodotto, ordinare accessori o se si hanno domande circa il servizio di assistenza offerto, è possibile contattare il servizio di consulenza clienti al numero indicato. In caso di domande sull'articolo indicare il codice dell'articolo (vedi „Specifiche tecniche“).

**IAN 426281 2301**

Per qualunque richiesta conservare lo scontrino e il codice dell'articolo (ad es. IAN 426281\_2301) come prova d'acquisto.

#### ● **Indirizzo del servizio di assistenza**

##### **Italia**

EGLO ITALIANA S.r.l.  
Via Giotto n. 4  
31021 Mogliano Veneto (TV), ITALIA  
T: +39 041 4566245-51-32  
E: info-italy@eglo.com



#### ● **Certificato di garanzia**

Mittente: \_\_\_\_\_  
 Cognome / nome: \_\_\_\_\_  
 Paese / CAP / città / via: \_\_\_\_\_  
 Telefono: \_\_\_\_\_  
 Codice articolo / denominazione: \_\_\_\_\_  
 Data d'acquisto / luogo d'acquisto: \_\_\_\_\_  
 Descrizione del difetto: \_\_\_\_\_  
 Data / firma: \_\_\_\_\_

Se il problema non è coperto da garanzia:

- spedire l'articolo non riparato facendosi carico dei costi di spedizione.  
 Desidero sapere il costo. Chiedo che l'articolo venga riparato dietro pagamento.

