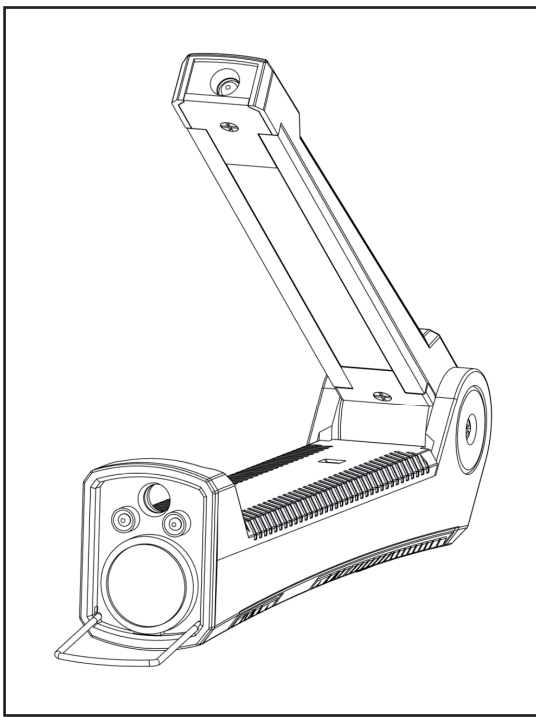




PDF ONLINE
parkside-diy.com



AKKU-ARBEITSLEUCHE

DE CH

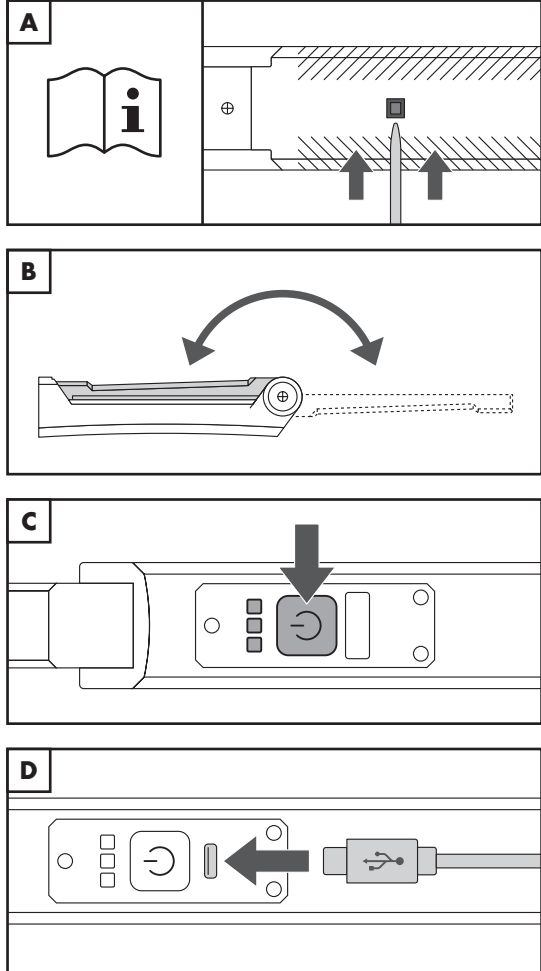
AKKU-ARBEITSLEUCHE
Bedienungsanleitung

IT CH

LAMPADA DA LAVORO RICARICABILE
Manuale d'uso

FR CH

BALADEUSE RECHARGEABLE
Manuel d'utilisation



Leuchtdauer: COB 100% = 3 Stunden
COB 50% = 6 Stunden
Frontlicht = 16 Stunden
Chemisches System: Lithium-Cobalt(III)-oxid(LiCoO₂)
Abmessungen: 70x47x212 mm
(zusammengeklappt)
Material: Kunststoff (ABS, TPR, PVC)
Metall (Aluminium)

DE CH

AKKU-ARBEITSLEUCHE
Bedienungsanleitung

1. Einleitung

Herzlichen Glückwunsch!

Mit Ihrem Kauf haben Sie sich für ein hochwertiges Produkt entschieden. Die Bedienungsanleitung ist Bestandteil dieses Produkts. Sie enthält wichtige Hinweise für Sicherheit, Gebrauch und Entsorgung.

Machen Sie sich vor der Benutzung des Produkts mit allen Bedien- und Sicherheitshinweisen vertraut. Benutzen Sie das Produkt nur wie beschrieben und für die angegebenen Einsatzbereiche. Händigen Sie alle Unterlagen bei Weitergabe des Produkts an Dritte mit aus.

Im Folgenden wird die Arbeitsleuchte Produkt genannt.

Zeichenerklärung

Die folgenden Symbole und Signalwörter werden in dieser Bedienungsanleitung, auf dem Produkt oder auf der Verpackung verwendet.

! WARNUNG!

Dieses Signalsymbol/-wort bezeichnet eine Gefährdung mit einem hohen Risikograd, die, wenn sie nicht vermieden wird, den Tod oder eine schwere Verletzung zur Folge haben kann.

Dieses Symbol bezeichnet die Schutzklasse III. SELV: Schutzkleinspannung

Konformitätserklärung: Mit diesem Symbol gekennzeichnete Produkte erfüllen alle anzuwendenden Gemeinschaftsvorschriften des europäischen Wirtschaftsraums.

Dieses Symbol bezeichnet Gleichspannung/-strom.



Diese Symbole informieren Sie über die Entsorgung von Verpackung und Produkt.

2. Lieferumfang

- 1x Arbeitsleuchte (inkl. Akku) 452475-23-A
- 1x USB-C auf USB-A Ladekabel (inkl. Stecker)
- 1x Ladestation
- 1x Bedienungs- und Sicherheitshinweise

3. Technische Daten

Produktklassifizierung: Arbeitsleuchte
IAN: 452475_2310
Tradix Art.-Nr.: 452475-23-A
Gesamtleistung: Max. 6,7W
LED: COB LED, max. 8W
Top LED, max. 1,5W
Produktionsdatum: 03/2024
Akku: 1x Lilon, 18650, 2.200mAh
Betriebsspannung: 3,7V Gleichspannung
USB-C-Anschluss: 5V

DE CH

- 6. Verwendung**
- Inbetriebnahme**
- Entfernen Sie sämtliches Verpackungsmaterial und überprüfen Sie, ob alle Teile vorhanden und unbeschädigt sind. Falls dies nicht der Fall ist, melden Sie sich bei der angegebenen Serviceadresse.
 - Deaktivieren Sie vor der ersten Verwendung den Entladeschutz, indem Sie den in Abbildung A markierten, versenkten Knopf mit einem stabilen und stumpfen Gegenstand wie einem Zahnstoher betätigen.
 - Klappen Sie Ihre Arbeitsleuchte nun wie in Abbildung B gezeigt auf. Das aufgeklappte Produkt können Sie entweder per Magnet an einer Metalloberfläche oder per Metallbügel an einem Haken befestigen. Die Leuchte kann auch in der Hand gehalten werden, allerdings nur am Griff und nicht auf der Seite der LEDs!

5. Sicherheitshinweise

! WARNUNG!

Ein defektes Produkt darf nicht benutzt werden! Es besteht Verletzungsgefahr!

- Benutzen Sie das Produkt nicht bei Funktionsstörungen, Beschädigungen oder Defekten. Wenn Sie einen Defekt am Produkt feststellen, lassen Sie es überprüfen und ggf. reparieren, bevor Sie dieses wieder in Betrieb nehmen.

- Die LEDs sind nicht austauschbar. Bei defekten LEDs muss das Produkt entsorgt werden.

- Durch unsachgemäße Reparaturen können erhebliche Gefahren für den Benutzer entstehen.

Sicherheitshinweise für Akku

Das Produkt hat einen eingebauten Akku, der vom Benutzer nicht ersetzt werden kann. Das Entnehmen des Akkus darf nur vom Hersteller oder dessen Kundendienst oder von einer ähnlich qualifizierten Person durchgeführt werden, um Gefährdungen zu vermeiden.

- Bei der Entsorgung des Produkts ist zu beachten, dass das Produkt einen wiederaufladbaren Akku enthält.

- Schließen Sie Akkus nicht kurz und/oder öffnen Sie diese nicht. Überhitzung, Brandgefahr oder Platzen können die Folge sein.

- Werfen Sie Akkus niemals in Feuer oder Wasser.

- Setzen Sie Akkus keiner mechanischen Belastung aus.

Wenn Akkus ausgelaufen sind, vermeiden Sie den Kontakt von Haut, Augen und Schleimhäuten mit den Chemikalien durch das Tragen von Schutzhandschuhen! Spülen Sie die betroffenen Stellen bei Kontakt sofort mit klarem Wasser und suchen Sie einen Arzt auf!

Achtung!

- Wartung und/oder Reinigung des Produkts dürfen nicht von Kindern durchgeführt werden. Nationale Bestimmungen beachten!

- Beachten Sie geltende nationale Vorschriften und Bestimmungen bei der Nutzung und Entsorgung des Produkts.

Verletzungs- und Erstickungsgefahr!

Wenn Kinder mit dem Produkt oder der Verpackung spielen, können sie sich daran verletzen oder ersticken.

- Lassen Sie Kinder nicht mit dem Produkt oder der Verpackung spielen.

- Beaufsichtigen Sie Kinder in der Nähe des Produkts.

- Bewahren Sie das Produkt und die Verpackung außerhalb der Reichweite von Kindern auf.

! WARNUNG!

Manipulation und Veränderung

- Das Produkt darf unter keinen Umständen manipuliert/verändert werden. Manipulationen/Veränderungen sind aus Zulassungsgründen (CE) untersagt.

- Das Produkt darf während der Nutzung nicht abgedeckt werden. Abgedeckte Leuchten können überhitzen und im Falle von entzündlichen Stoffen zu Bränden führen.

Batterien/Akkus entsorgen



Defekte oder gebrauchte Akkus müssen gemäß der Richtlinie 2006/66/EG und ihren Ergänzungen recycelt werden.

Batterien und Akkus dürfen nicht im Hausmüll entsorgt werden. Sie enthalten schädliche Schwermetalle. Kennzeichnung: Pb (= Blei), Hg (= Quecksilber), Cd (= Cadmium). Sie sind zur Rückgabe gebrauchter Batterien und Akkus gesetzlich verpflichtet. Sie können die Batterien nach Gebrauch entweder in unserer Verkaufsstelle oder in unmittelbarer Nähe (z. B. im Handel oder in kommunalen Sammelstellen) unentgeltlich zurückgeben. Batterien und Akkus sind mit einer durchgekreuzten Mülltonne gekennzeichnet.

Wiederaufladbare Batterien/Akkus dürfen nur im entladenen Zustand entsorgt werden. Entladen Sie den Akku durch Eingeschaltet-Lassen des Produkts, bis dieses nicht mehr leuchtet.

9. Garantie

Sie erhalten auf dieses Produkt ab Kaufdatum eine Garantie von 36 Monaten. Jegliche gesetzlichen Gewährleistungen werden hiervon nicht beeinflusst. Das Produkt wurde sorgfältig produziert und vor Auslieferung gewissenhaft geprüft.

Sollten sich dennoch während der Garantiezeit Produktions- oder Materialfehler ergeben, kontaktieren Sie bitte umgehend Ihren Fachhändler.

Beschädigungen durch nicht sachgemäße Handhabung, Nichtbeachten der Gebrauchsanleitung oder Eingriff durch nicht autorisierte Personen sind von der Garantie ausgeschlossen. Zahlreiche Funktionsstörungen werden durch fehlerhafte Bedienung hervorgerufen. Lesen Sie deshalb beim Auftreten einer Funktionsstörung zunächst in der Gebrauchsanleitung nach.

Kontaktieren Sie die unten genannte Serviceadresse vor evtl. Rücksendungen. Durch die Garantieleistung wird die Garantiezeit von 36 Monaten weder verlängert noch erneuert.

Abwicklung im Garantiefall

• Bitte halten Sie für alle Anfragen den Kassenbonno und die Artikelnummer (z. B. IAN 452475_2310) als Nachweis für den Kauf bereit.

• Die Artikelnummer entnehmen Sie bitte dem Typenschild am Produkt, einer Gravur am Produkt, dem Titelblatt Ihrer Anleitung (unten links) oder dem Aufkleber auf der Rück- oder Unterseite des Produktes.

• Sollten Funktionsfehler oder sonstige Mängel auftreten kontaktieren Sie zunächst die nachfolgend benannte Serviceabteilung telefonisch oder per EMAIL.

• Ein als defekt erfasstes Produkt können Sie dann unter Beifügung des Kaufbelegs (Kassenbonno) und der Angabe, worin der Mangel besteht und wann er aufgetreten ist, für Sie portofrei an die Ihnen mitgeteilte Service Anschrift übersenden.



PDF ONLINE
parkside-diy.com

Auf parkside-diy.com können Sie diese und viele weitere Handbücher einsehen und herunterladen. Mit diesem QR-Code gelangen Sie direkt auf parkside-diy.com. Wählen Sie Ihr Land aus, und suchen Sie über die Suchmaske nach den Bedienungsanleitungen. Mittels Eingabe der Artikelnummer (IAN) 452475_2310 gelangen Sie zur Bedienungsanleitung für Ihren Artikel.

Inverkehrbringer und Garantiegeber:

TRADIX GmbH & Co. KG
Schwanheimer Str. 132
DE-64625 Bensheim/GERMANY

Serviceadresse:

Tradix Service Center
c/o teknihall GmbH
Alfred-Nobel-Str. 1
63128 Dietzenbach

Hotline: 00800/300 120 01 (kostenfrei)

E-Mail: parkside-de@tradix.de
E-Mail: parkside-ch@tradix.de

Erreichbarkeit Mo.-Fr.: 8.00-20.00 Uhr
Stand der Informationen: 03/2024

Tradix Art.-Nr.: 452475-23-A
IAN: 452475_2310

IT CH

LAMPADA DA LAVORO RICARICABILE
Manuale d'uso

1. Introduzione

Congratulazioni!

Con questo acquisto si è scelto un prodotto di alta qualità. Il manuale d'uso è parte integrante di questo prodotto. Contiene importanti informazioni inerenti alla sicurezza, all'uso e allo smaltimento.

Consultare le istruzioni d'uso e di sicurezza prima di utilizzare il prodotto. Utilizzare il prodotto solo come descritto e per i campi di applicazione specificati. In caso di cessione del prodotto a terzi, consegnare assieme anche tutta la documentazione.

Di seguito la lampada da lavoro è indicata con il termine „prodotto“.

Legenda

I seguenti simboli vengono usati nelle presenti istruzioni per l'uso, sul prodotto o sulla confezione.

! AVVERTENZA!

Questo termine/simbolo di segnalazione indica un pericolo con un livello di rischio elevato che, se non viene evitato, può avere conseguenze letali o causare gravi ferite.

Questo simbolo indica la classe di protezione III. SELV: bassissima tensione

Dichiarazione di conformità: i prodotti contrassegnati da questo simbolo sono conformi a tutte le norme comunitarie applicabili nello Spazio economico europeo.

Questo simbolo indica tensione/corrente continua.



Questi simboli informano sullo smaltimento dell'imballaggio e del prodotto.

2. Contenuto del prodotto

- 1 lampada da lavoro (con batteria) 452475-23-A
- 1 cavo di ricarica da USB-C a USB-A (incl. connettore)
- 1 stazione di ricarica
- 1 manuale d'uso e avvertenze di sicurezza

3. Dati tecnici

Classificazione del prodotto: lampada da lavoro
IAN: 452475_2310
Tradix Art.-Nr.: 452475-23-A
Potenza totale: max. 6,7 W
LED: COB LED, max. 8 W
Top LED, max. 1,5W
Data di produzione: 03/2024
Batteria: 1 ioni di litio, 18650, 2.200mAh
Tensione d'esercizio: 3,7V tensione continua
Connettore USB-C: 5V
Autonomia: COB 100% = 3 ore
COB 50% = 6 ore
Luce frontale = 16 ore

Sistema chimico: Ossido di litio cobalto(III) (LiCoO₂)
Dimensioni: 70x47x212 mm (ripiiegato)
Materiali: plastica (ABS, TPR, PVC)
Metallo (alluminio)

4. Destinazione d'uso

Questo prodotto non è idoneo all'illuminazione di ambienti domestici.

Il prodotto è destinato all'uso privato e non commerciale. Il prodotto può essere utilizzato come lampada da lavoro, ma non è adatto all'uso intensivo. Utilizzare il prodotto solo come descritto nelle istruzioni. Ogni altro impiego è considerato non conforme alla sua destinazione.

5 Avvertenze per la sicurezza

! AVVERTENZA!

Un prodotto difettoso non deve essere utilizzato! Pericolo di lesioni!

- Non utilizzare il prodotto in caso di malfunzionamenti, danni o difetti. Se si scopre un difetto nel prodotto, farlo controllare e, se necessario, ripararlo prima di rimetterlo in funzione.

- I LED non sono sostituibili. Se i LED sono difettosi, il prodotto deve essere smaltito.

- Le riparazioni improprie possono mettere seriamente in pericolo l'utente.

Istruzioni per la sicurezza della batteria

Il prodotto dispone di una batteria integrata che non può essere sostituita dall'utente. La rimozione della batteria deve essere eseguita solo dal produttore o dal suo servizio clienti oppure da una persona altrettanto qualificata al fine di evitare pericoli.

- Durante lo smaltimento del prodotto, tenere presente che il prodotto contiene una batteria ricaricabile.

- Non cortocircuitare e/o aprire le batterie. Le conseguenze possono essere surriscaldamento, pericolo di incendio o esplosioni.

- Non gettare mai le batterie nel fuoco o nell'acqua.

- Non esporre le batterie a sollecitazioni meccaniche.

In caso di perdite dalle batterie, evitare il contatto di pelle, occhi e mucose con le sostanze chimiche indossando guanti protettivi! In caso di contatto, sciacquare immediatamente le parti interessate con acqua pulita e consultare un medico!

Attenzione!

- La manutenzione e/o la pulizia del prodotto non devono essere eseguite da bambini. Osservare le disposizioni nazionali!

- Rispettare le normative e i regolamenti nazionali applicabili durante l'uso e lo smaltimento del prodotto.

Pericolo di lesioni e soffocamento!

Se i bambini giocano con il prodotto o la confezione, possono correre il rischio di ferirsi e soffocare.

- Non lasciare che i bambini giochino con il prodotto o la confezione.

- Sorvegliare i bambini che si trovano in prossimità del prodotto.

- Conservare il prodotto e l'imballaggio fuori dalla portata dei bambini.

! AVVERTENZA!

Manipolazione e modifiche

- Il prodotto non deve essere in nessun caso manipolato o modificato. Le manipolazioni/modifiche sono vietate per motivi di omologazione (CE).

- Il prodotto non deve essere coperto durante l'uso. Le lampade coperte possono surriscaldarsi e, nel caso di sostanze infiammabili, causare incendi.

6. Utilizzo

Messa in funzione

- Rimuovere tutti i materiali di imballaggio e verificare che tutte le parti siano presenti e non danneggiata. In caso contrario, contattare il recapito di assistenza indicato.
- Prima del primo utilizzo, disattivare la protezione dalla scarica della batteria premendo il pulsante incassato contrassegnato nella figura A con un oggetto stabile e smussato come uno stuzzicadenti.

A questo punto aprire la lampada da lavoro come mostrato nella figura B. Il prodotto aperto può essere fissato a una superficie metallica con un magnete o a un gancio con una staffa in metallo. La lampada può anche essere tenuta in mano, ma solo sull'impugnatura e non sul lato dei LED!

Ora la lampada può essere utilizzata premendo il pulsante di accensione e spegnimento. La prima pressione attiva la lampada a LED con una luminosità del 100%, la seconda pressione la riduce al 50% e la terza pressione attiva la luce frontale posta nella parte superiore del prodotto. Funziona anche quando è chiusa. Un'ulteriore pressione la spegne.

