

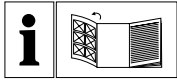
WANNENFÜLLARMATUR MIT HANDBRAUSE

DE AT CH

WANNENFÜLLARMATUR MIT HANDBRAUSE

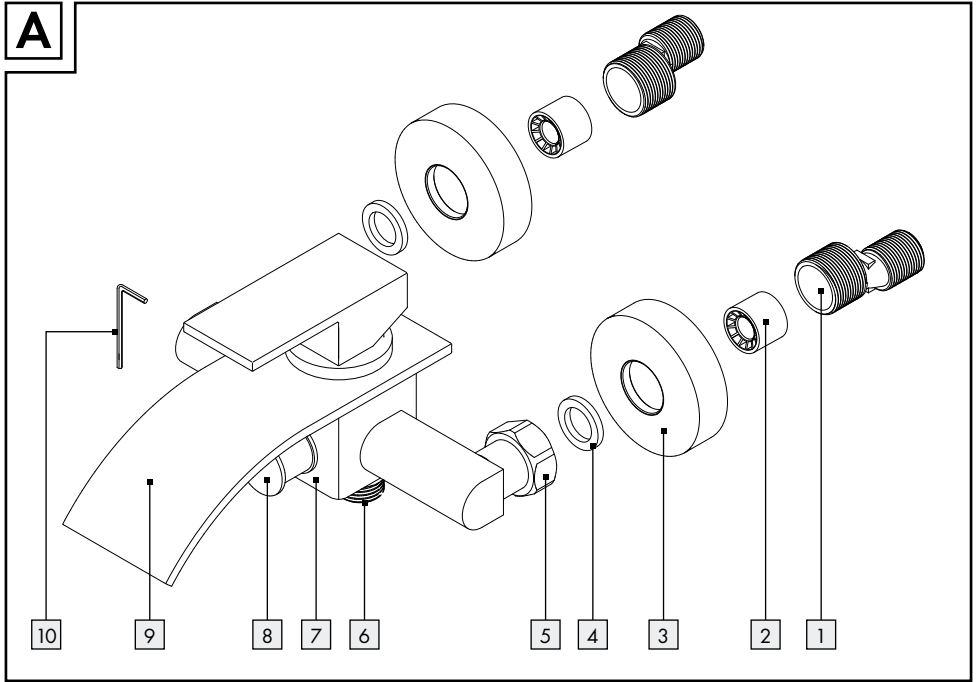
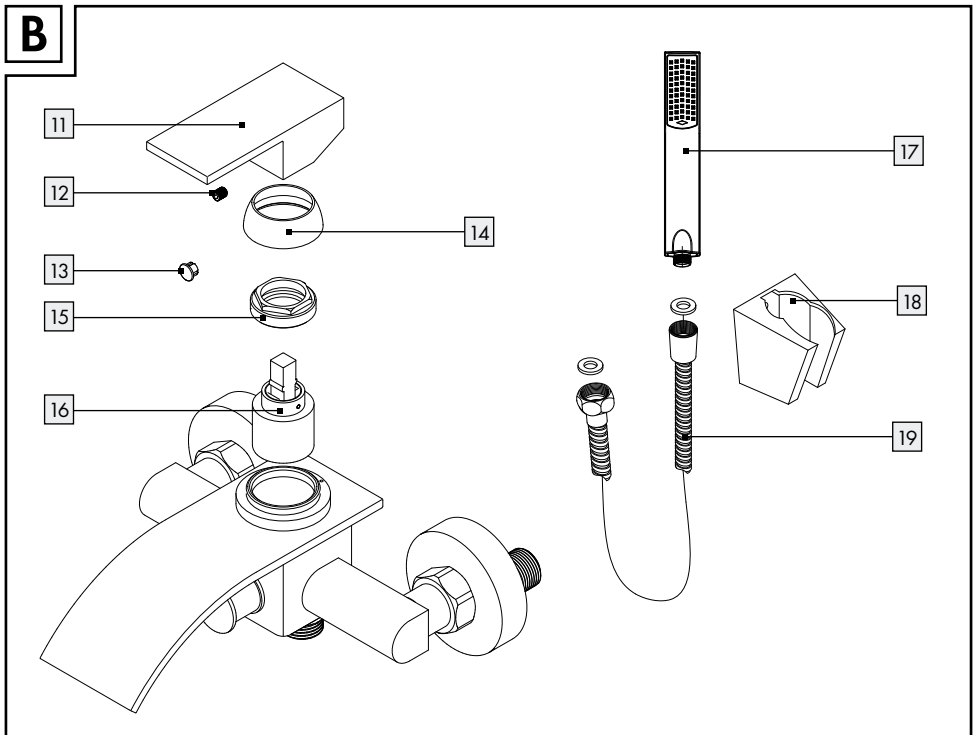
Montage-, Bedienungs- und Sicherheitshinweise

IAN 309489



DE AT CH

Klappen Sie vor dem Lesen die Seite mit den Abbildungen aus und machen Sie sich anschließend mit allen Funktionen des Gerätes vertraut.

A**B**

Einleitung	Seite	6
Bestimmungsgemäße Verwendung.....	Seite	6
Teilebeschreibung.....	Seite	6
Technische Daten.....	Seite	6
Lieferumfang.....	Seite	6
Sicherheitshinweise	Seite	7
Montage	Seite	7
Armatür anschließen.....	Seite	7
Zubehör (Brauseschlauch und Duschkopf) anschließen.....	Seite	8
Wandhalter montieren.....	Seite	8
Bedienung	Seite	8
Inbetriebnahme.....	Seite	8
Umsteller Wannenauslauf / Brausefunktion.....	Seite	8
Wartung und Reinigung	Seite	8
Armatür pflegen und reinigen.....	Seite	8
Kartusche austauschen.....	Seite	9
Entsorgung	Seite	9
Informationen	Seite	9
Trinkbarkeit von Leitungswasser.....	Seite	9
Garantie und Service	Seite	10

Wannenfüllarmatur mit Handbrause

● Einleitung



Wir beglückwünschen Sie zum Kauf Ihres neuen Produkts. Sie haben sich damit für ein hochwertiges Produkt entschieden.

Die Montage-/Bedienungsanleitung ist Bestandteil dieses Produkts. Bitte lesen Sie vor der Installation diese Montage-/Bedienungsanleitung vollständig durch und beachten Sie die Hinweise. Diese Anleitung enthält wichtige Montage-, Einstell- und Pflegeinformationen. Bewahren Sie die Montage-/Bedienungsanleitung deshalb gut auf und geben Sie diese auch an eventuelle Nachbesitzer weiter.

● Bestimmungsgemäße Verwendung

Das Produkt ist ausschließlich zur Regulierung des Warm- und Kaltwasserzuflusses bestimmt. Es ist nur zur Installation an Wannen vorgesehen. Dieses Produkt ist für alle druckfesten Warmwassersysteme wie Zentralheizung, Durchlauferhitzer, Druckboiler o.ä. geeignet. Das Produkt ist nicht geeignet für Niederdruck-Warmwasserbereiter, oder drucklose Kleinspeicher, wie z.B. Holz- oder Kohlebadöfen, Öl- oder Gasbadöfen, sowie offene Elektrospeicher. Im Zweifelsfall wenden Sie sich bitte an einen Installateur oder Fachberater. Eine andere Verwendung als zuvor beschrieben oder eine Veränderung des Produkts ist nicht zulässig und führt zur Beschädigung. Darüber hinaus können weitere lebensgefährliche Gefahren und Verletzungen die Folgen sein. Das Produkt ist nur zur Eigenanwendung, nicht für den medizinischen oder kommerziellen Gebrauch vorgesehen. Für durch unsachgemäße Verwendung entstandene Schäden übernimmt der Hersteller keine Haftung.

● Teilebeschreibung

- 1 2 S-Anschlüsse
- 2 2 Geräuschdämpfer
- 3 2 Abdeckkappen
- 4 2 Dichtungen (S-Anschlüsse)
- 5 2 Überwurfmutter
- 6 Brauseschlauchanschluss
- 7 Armaturenkörper
- 8 Umsteller
- 9 Auslauf
- 10 Innensechskantschlüssel
- 11 Hebel
- 12 Innensechskantmadenschraube
- 13 Warm- / Kaltplakette
- 14 Kartuschenabdeckring
- 15 Kartuschensicherungsring
- 16 Kartusche
- 17 Handbrause
- 18 Brausehalter
- 19 Brauseschlauch

● Technische Daten

Überwurfmutter
(Wasseranschlüsse): G 3/4"
Brauseschlauch-
Anschluss: G 1/2"
Mindestfließdruck: 1,5 bar

● Lieferumfang

- 1 Wannenfüll-/Brause-Armatur
(5-10, 13-18)
- 2 Rosetten 3
- 2 S-Anschlüsse mit Geräuschdämpfer (1-2)
- 2 Dichtungen 4
- 1 Innensechskantschlüssel 10
- 1 Montage-/Bedienungsanleitung
- 1 Brauseschlauch 19
- 1 Handbrause 17
- 1 Brausehalter 18, inkl. 2 Dübel und 2 Schrauben



Sicherheitshinweise



⚠️ WARNUNG! LEBENS- UND UNFALLGEFAHR FÜR KLEINKINDER UND KINDER!

Lassen Sie Kinder niemals unbeaufsichtigt mit dem Verpackungsmaterial. Es besteht Erstickungsgefahr. Halten Sie das Produkt von Kindern fern. Das Produkt ist kein Spielzeug.



VORSICHT VOR ELEKTRISCHEM SCHLAG! Undichtigkeiten oder Wasseraustritt können zu Lebensge-

fahr durch elektrischen Schlag führen. Prüfen Sie alle Verbindungen sorgfältig auf Dichtigkeit. Stellen Sie zudem sicher, dass alle Leitungen von elektrischen Geräten korrekt und sicher installiert sind.

⚠️ VORSICHT! VERLETZUNGSGEFAHR!

Stellen Sie sicher, dass alle Teile unbeschädigt und sachgerecht montiert sind. Bei unsachgemäßer Montage besteht Verletzungsgefahr. Bitte beachten Sie, dass Dichtungen Verschleißteile sind, welche von Zeit zu Zeit ausgetauscht werden müssen. Beschädigte Teile können die Sicherheit und Funktion beeinflussen.

■ VORSICHT! SACHSCHÄDEN! Bitte lassen Sie die Montage nur durch fachkundige Personen durchführen.

■ Achten Sie darauf, dass alle Dichtungen den korrekten Sitz haben.

■ **VERBRÜHUNGSGEFAHR!** Achten Sie bei der Warmwassereinstellung darauf, dass die Temperatur des Wassers nicht zu heiß eingestellt ist.

⚠️ VORSICHT! Stellen Sie sicher, dass die Warm-/Kaltplakette **13** richtig herum eingesetzt ist. Die korrekte Anordnung lautet:

links = rot (Warmwasser),
rechts = blau (Kaltwasser).

■ Bitte beachten Sie, dass die Dichtungen Verschleißteile sind, welche von Zeit zu Zeit ausgetauscht werden müssen.

■ Undichtigkeiten oder Wasseraustritt können zu erheblichen Sachschäden an Gebäude oder Hausrat führen. Prüfen Sie daher alle Verbindungen sorgfältig auf Dichtigkeit.

- Machen Sie sich vor der Installation mit allen Gegebenheiten vor Ort vertraut, z.B. Wasseranschluss und Absperrvorrichtung.
- Das Produkt ist ausschließlich zur Verwendung in Räumen mit einer Temperatur über 0°C geeignet.

● Montage

Hinweis: Machen Sie sich vor der Montage mit dem Produkt vertraut. Lesen Sie hierzu aufmerksam die nachfolgende Montageanleitung und die Sicherheitshinweise. Bei fehlerhafter Montage ist die Gewährleistung – insbesondere für Folgeschäden – ausgeschlossen.

■ **VORSICHT!** Drehen Sie vor der Installation die Haupt-Wasserzufuhr ab. Ansonsten drohen Verletzungsgefahr und/oder Sachbeschädigungen.

● Armatur anschließen

Hinweis: Für diesen Arbeitsschritt benötigen Sie einen Maulschlüssel SW 30 mm und ein Dichtungsband.

Hinweis: Decken Sie zu schraubende Teile jeweils mit einem feuchten Tuch oder mit Kunststoffklammern ab. So verhindern Sie ein Verkratzen.

Gehen Sie wie folgt vor:

□ Wickeln Sie ein Dichtungsband um die aufgerauten Gewindeteile (1/2" Gewinde) der S-Anschlüsse **1**.

Hinweis: Dichtungsband nicht im Lieferumfang enthalten.

□ Schrauben Sie die S-Anschlüsse **1** mit den abgedichteten Gewindeteilen in die Wandanschlüsse ein.

□ Richten Sie die eingeschraubten S-Anschlüsse **1** waagrecht auf das Abstandsmaß der Armatur aus.

□ Schrauben Sie die Abdeckkappen **3** handfest auf die S-Anschlüsse **1** bis gegen die Wand.

□ Legen Sie die Dichtungen **4** in die Überwurfmuttern **5** und schrauben Sie den

Armaturenkörper **7** mit den Überwurfmuttern **5** auf die S-Anschlüsse **1**.

● Zubehör (Brauseschlauch und Duschkopf) anschließen

Hinweis: Decken Sie zu schraubende Teile jeweils mit einem feuchten Tuch oder mit Kunststoffklammern ab. So verhindern Sie ein Verkratzen.

- Schrauben Sie den Brauseschlauch **19** am Brauseschlauchanschluss **6** fest.
- Befestigen Sie den Duschkopf am Brauseschlauch **19**.

● Wandhalter montieren

- Markieren Sie, wo die 2 Löcher für den Brausehalter **18** gebohrt werden sollen.
- Bohren Sie 2 Löcher mit einem 1 ¼" Bohrer und stecken Sie die Dübel hinein.
- Schrauben Sie den Brausehalter **18** mit den Schrauben in die Wand.

● Bedienung

● Inbetriebnahme

Prüfen Sie alle Verbindungen nach der ersten Inbetriebnahme unbedingt sorgfältig auf Dichtigkeit.

- Prüfen Sie den Betrieb der Armatur. Schwenken Sie dafür den Hebel **11** in alle erlaubten Positionen.
- Öffnen Sie die Haupt-Wasserzufuhr.
- Öffnen Sie den Hebel **11** und schwenken Sie ihn nach oben oder unten, um die Stärke bzw. Temperatur des Wasserflusses zu regulieren.

Warmwasser:

Schwenken Sie den Hebel **11** nach oben.

Kaltwasser:

Schwenken Sie den Hebel **11** nach unten.

● Umsteller Wannenauslauf / Brausefunktion

Die Umstellung von Wannenauslauf auf Brausefunktion erfolgt durch Herausziehen und Hereindrücken des Umstellers **8**.

Wannenauslauf:

Hereindrücken des Umstellers **8**.

Brausefunktion:

Herausziehen des Umstellers **8**.

Hinweis: Wird bei aktivierter Brausefunktion das Wasser abgestellt, wird bei erneuter Inbetriebnahme auf Wannenauslauf umgestellt.

● Wartung und Reinigung

● Armatur pflegen und reinigen

Beachten Sie, dass Sanitärarmaturen einer besonderen Pflege bedürfen. Beachten Sie daher die folgenden Anweisungen:

- Verwenden Sie zur Reinigung keinesfalls Benzin, Lösungsmittel oder aggressive Reiniger, bzw. harte Reinigungsbürsten, etc. Diese könnten die Oberfläche des Produkts beschädigen.
- Trocknen Sie Ihre Armatur nach jeder Nutzung mit einem Tuch, um eventuelle Kalkablagerungen zu vermeiden.
- Reinigen Sie die Armatur mit einem feuchten, weichen Tuch und ggf. mit einem milden Reinigungsmittel.

Bei Nichtbeachtung der Pflegeanleitung muss mit Schäden an der Oberfläche gerechnet werden. Garantieansprüche können dann nicht geltend gemacht werden.

● Kartusche austauschen

Eine Kartusche [16] ist ein Verschleißteil, das je nach Kalkgehalt bzw. Verschmutzung des Wassers ausgetauscht werden muss. Dies stellen Sie fest, wenn sich der Hebel [11] schwergängig betätigen lässt. Eine neue Kartusche [16] können Sie bei der angegebenen Servicestelle beziehen.

Hinweis: Für diesen Arbeitsschritt benötigen Sie einen Maulschlüssel SW 27 mm oder eine Armaturenzange.

Um die Kartusche [16] auszutauschen, gehen Sie wie folgt vor:

- Stellen Sie die Haupt-Wasserzufuhr ab. Lassen Sie das restliche Leitungswasser ablaufen.
- Entfernen Sie die Warm-/Kaltplakette [13], indem Sie einen flachen Gegenstand zwischen den Rand der Warm-/Kaltplakette [13] und die Außenseite des Hebels [11] schieben.
Hinweis: Drücken Sie die Warm-/Kaltplakette [13] vorsichtig mit leichtem Druck nach außen um die Oberfläche nicht zu zerkratzen.
- Lösen Sie die Innensechskantmadenschraube [12] mit dem Innensechskantschlüssel [10] durch Drehen gegen den Uhrzeigersinn.
VORSICHT! Drehen Sie die Innensechskantmadenschraube [12] nicht vollständig heraus. Lösen Sie diese nur so weit, bis sich der Hebel [11] leicht abnehmen lässt.
- Nehmen Sie den Hebel [11] ab.
- Schrauben Sie den Kartuschenabdeckring [14] ab, verwenden Sie dazu keine Zange oder Schraubenschlüssel. Andernfalls kann es zu Beschädigungen am Produkt kommen.
- Lösen Sie die darunter liegende Kartuschensicherungsring [15] mit einer Armaturenzange oder einem Maulschlüssel SW 27 mm und ziehen Sie die komplette Kartusche [16] aus dem Armaturenkörper [7].
- Setzen Sie die neue Kartusche [16] wieder genauso in den Armaturenkörper [7] ein.
Hinweis: Achten Sie darauf, dass die Dichtung unter der Kartusche [16] korrekt sitzt. Stellen Sie sicher, dass die Führungen in den dafür vorgesehenen Löchern sitzen.

- Montieren Sie alle zuvor genannten Teile wieder. Ziehen Sie die Kartuschensicherungsring [15] mit einer Armaturenzange oder einem Maulschlüssel SW 27 mm an, während Sie gleichzeitig die Armatur gegen die Drehbewegung festhalten. Dadurch erreichen Sie die Dichtigkeit und sorgen dafür, dass die Hebelbewegung nicht schwergängig wird.

VORSICHT! Stellen Sie sicher, dass die Warm-/Kalt-Plakette [13] richtig herum eingesetzt ist.

Die korrekte Anordnung lautet:

oben = rot (Warmwasser),

unten = blau (Kaltwasser).

● Entsorgung

Die Verpackung besteht aus umweltfreundlichen Materialien, die Sie über die örtlichen Recyclingstellen entsorgen können.

Möglichkeiten zur Entsorgung des ausgedienten Produkts erfahren Sie bei Ihrer Gemeinde oder Stadtverwaltung.

● Informationen

● Trinkbarkeit von Leitungswasser

- Informieren Sie sich bei Ihren örtlichen Behörden über die Trinkbarkeit des Wassers in Ihrer Stadt/ Gemeinde.

Generell gilt für die Trinkbarkeit von Leitungswasser folgende Empfehlung:

- Lassen Sie Wasser aus Leitungen eine kurze Zeit laufen, wenn es länger als vier Stunden in den Leitungen stagniert hat. Verwenden Sie kein Stagnationswasser zur Zubereitung von Speisen und Getränken, besonders nicht bei der Ernährung von Säuglingen. Andernfalls können gesundheitliche Beschwerden auftreten. Frisches Wasser können Sie daran erkennen, dass es spürbar kühler die Leitung verlässt, als Stagnationswasser.

- Verwenden Sie kein Stagnationswasser aus verchromten Leitungen zur Ernährung und /oder zur Körperpflege, wenn Sie gegen Nickel allergisch sind. Solches Wasser kann stark nickelhaltig sein und eine allergische Reaktion hervorrufen.
- Nutzen Sie kein Trinkwasser aus Bleileitungen für die Zubereitung von Säuglingsnahrung und /oder während der Schwangerschaft für die Zubereitung von Lebensmitteln. Blei wird ins Trinkwasser abgegeben und ist für Säuglinge und Kleinkinder besonders gesundheitsschädlich.

● Garantie und Service

Das Produkt wurde nach strengen Qualitätsrichtlinien sorgfältig produziert und vor Anlieferung gewissenhaft geprüft. Im Falle von Mängeln dieses Produkts stehen Ihnen gegen den Verkäufer des Produkts gesetzliche Rechte zu. Diese gesetzlichen Rechte werden durch unsere im Folgenden dargestellte Garantie nicht eingeschränkt.

Sie erhalten auf dieses Gerät 5 Jahre Garantie ab Kaufdatum. Die Garantiefrist beginnt mit dem Kaufdatum. Bitte bewahren Sie den Original-Kassenbonn gut auf. Diese Unterlage wird als Nachweis für den Kauf benötigt.

Tritt innerhalb von 5 Jahren ab dem Kaufdatum dieses Produkts ein Material- oder Fabrikationsfehler auf, wird das Produkt von uns – nach unserer Wahl – für Sie kostenlos repariert oder ersetzt. Diese Garantie verfällt, wenn das Produkt beschädigt, nicht sachgemäß benutzt oder gewartet wurde.

Die Garantieleistung gilt für Material- oder Fabrikationsfehler. Diese Garantie erstreckt sich nicht auf Produktteile, die normaler Abnutzung ausgesetzt sind (z. B. Batterien) und daher als Verschleißteile angesehen werden können oder Beschädigungen an zerbrechlichen Teilen, z. B. Schalter, Akkus oder die aus Glas gefertigt sind.

Kundenservice

Conmetall Meister GmbH
Oberkamper Str. 39
Warenannahme Tor 3
DE-42349 Wuppertal
DEUTSCHLAND

Tel. 0202 24750 430 / 431 / 432

(Gesprächskosten entsprechend dem Festnetzstarif Ihres Telefonanbieters)

Tel. +800 34 99 67 53 (aus dem Ausland)

E-Mail: meister-service@conmetallmeister.de

IAN 309489

Bitte halten Sie für alle Anfragen den Kassenbonn und die Art. Nr. z. B. IAN 12345, als Nachweis für den Kauf bereit.

Conmetall Meister GmbH

Oberkamper Str. 37-39

DE-42349 Wuppertal

GERMANY

Art.-No. 6823371

Stand der Informationen: 08 / 2018

Ident.-No.: 6823371082018-1

IAN 309489

