



BIRD FEEDER

GB IE NI

BIRD FEEDER

Instructions for use

FR BE

MANGEOIRE POUR OISEAUX

Instructions d'emploi

DE AT CH

VOGEL-FUTTERSTATION

Gebrauchsanweisung

DK

FODERAUTOMAT TIL FUGLE

Brugervejledning

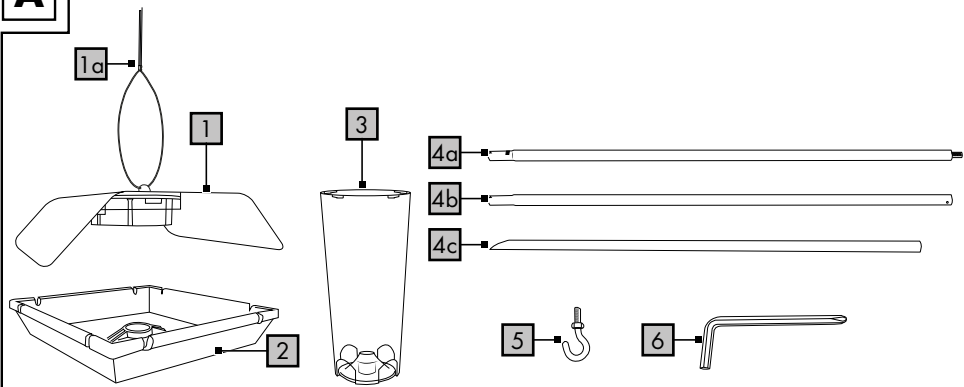
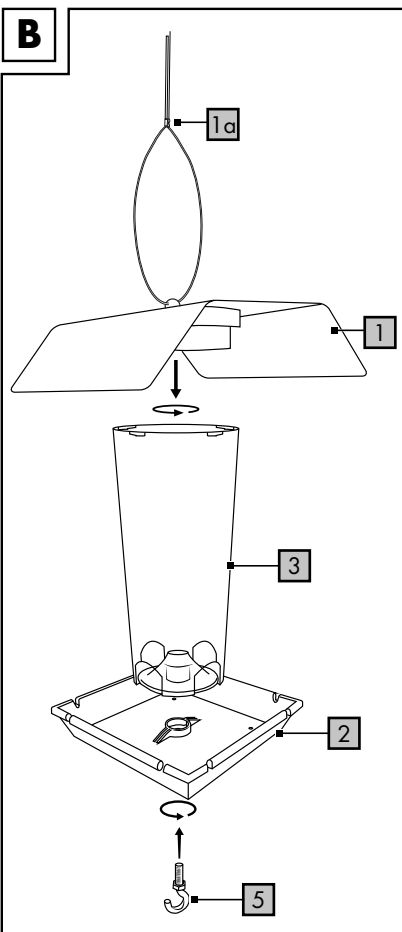
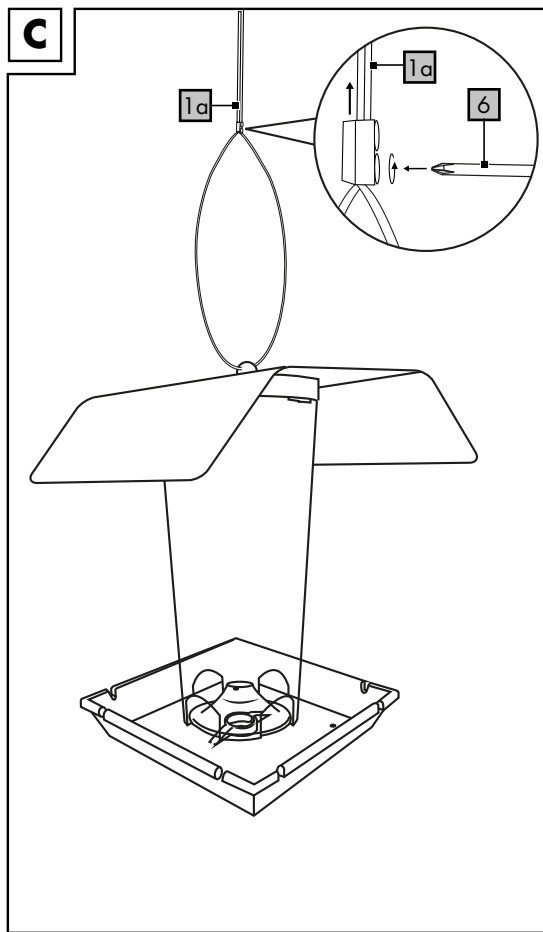
NL BE

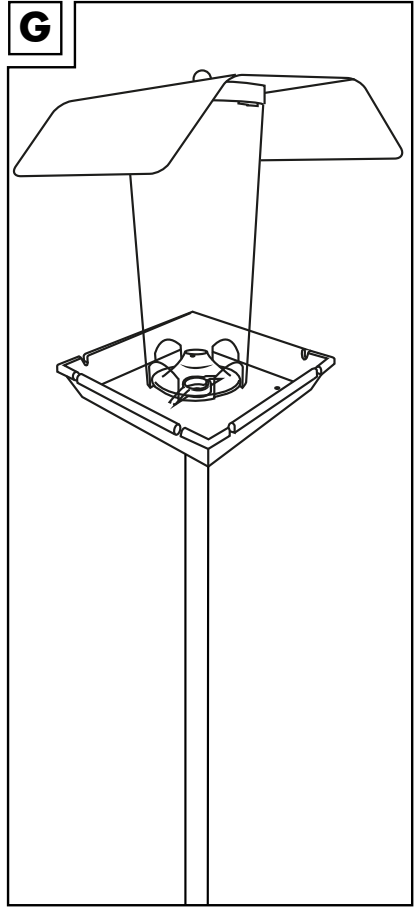
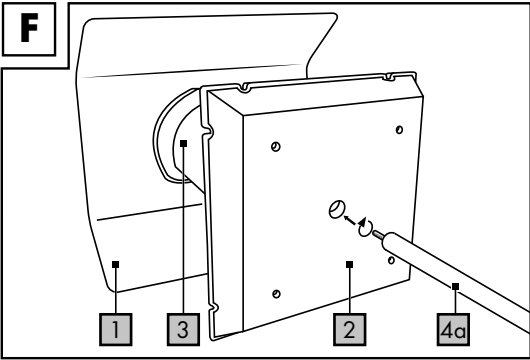
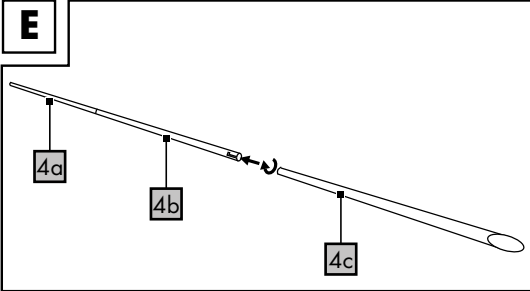
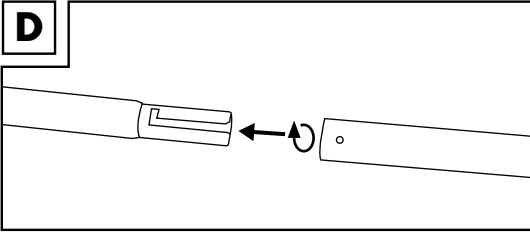
VOGEL-VOEDERSTATION

Gebruiksaanwijzing

IAN 306235

GB IE NI DK FR
NL BE DE AT CH

A**B****C**





Congratulations!

With your purchase you have decided on a high-quality product. Get to know the product before you start to use it.

Carefully read the following instructions for use.

Use the product only as described and only for the given areas of application. Keep these instructions safe. When passing the product on to a third party, always make sure that the documentation is included.

Scope of delivery (Fig. A)

- 1 x Bird feeder
- 1 x Roof (1)
- 1 x Hanging cord (1a)
- 1 x Feed tray (2)
- 1 x Feed dispenser (3)
- 1 x Threaded stand rod (4a)
- 1 x Extension rod (4b)
- 1 x Ground stake rod (4c)
- 1 x Hook (5)
- 1 x Allen wrench key (6)
- 1 x Instructions for use

Technical data

Dimensions (with stand rod):

approx. 17 x 165 x 17cm (W x H x D)



Date of manufacture (month/year):
08/2018

Intended use

This product is meant for private use as a bird feeder for wild birds.



Safety informations

- Only use the product for its intended purpose.
- This product is not a toy. Never leave children unsupervised with the product.
- Never leave children unsupervised with the packaging material. There is a risk of suffocation.
- Check the hanging loop regularly. The product can only be used in perfect condition.
- The product is not a toy! Make sure that no one, especially children, climbs up on the product. The product can fall over.

- Make sure that the product is securely mounted and set up in order to prevent accidental falling or tipping of the product.

Set-up instructions

Choose a safe place that is protected from the interference of cats and other animals. Set up and hang the product in such a way that there is no risk of injury, especially to playing children, from the product or falling leftover feed. Fasten the product securely.

Hanging the product

1. Screw together the roof (1), feed dispenser (3), feed tray (2), and hook (5) as shown in Figure B.
2. Set the appropriate length for the product by loosening the screws on the hanging cord (1a) with the Allen wrench key (6) (Fig. C).
3. Twist the screws tight again, once you have set the correct length.
4. Hang the product in a location protected against the wind.

Using the product stand

1. Screw together the stand rod (4a) and extension rod (4b), and the extension rod (4b) and ground stake rod (4c) as shown in Figure D.

Important! Ensure that the individual elements are screwed together in the correct order (4a)/(4b)/4c (Fig. E).

2. Screw the product together as shown in Fig. B. Do not use the hook in this instance.
3. Screw the stand rod onto the underside of the product (Fig. F).
4. Push the product into the ground in a place where the ground is solid and the area is protected against wind (Fig. G).

Note: Remove the hanging cord by pulling the opened hanging cord out of the roof completely.

Filling

Twist the roof (1) of the feed dispenser (3) and fill the product with feed.

Note on species-appropriate feeding

For optimal feeding, place small portions in the mornings and evenings. Replace leftover feed and make sure the product is clean.

Note on feeding period

Renowned bird and nature conservation organisations recommend limiting bird feeding to the cold winter months.

When there is frost and snow, an unusually high amount of animals will show an interest. This way of experiencing the natural world offers extensive insight into the diversity of species among the local bird population.

Experts are critical of feeding all year round.

As wild animals, birds are very well-adapted to the changing availability of natural resources throughout the year, as such feeding them outside of the winter months is not only unnecessary but represents an interference into the natural world.

Moreover it is also harder to maintain the necessary standards of hygiene during the warm months, which increases the danger of deadly infectious diseases for the birds.

Species-appropriate feeding of wild birds in the winter, however, draws the attention of children and adults alike to the importance of responsible and sustainable coexistence with animals and nature.

You can also help the birds by making your garden more bird-friendly – leave the garden shrubs standing in the autumn, create a compost or leaf pile.

Cleaning and maintenance

Before adding new feed, the product must be free of shells and leftover feed. Use a lint-free, damp cloth to clean heavy soiling. Never clean with abrasive cleaners! In order to prevent the growth of mould, the product must be dried after cleaning.

Disposal

Dispose of the article and the packaging materials in accordance with current local regulations. Packaging materials such as foil bags are not suitable to be given to children. Keep the packaging materials out of the reach of children.

Notes on the guarantee and service handling

The product was produced with great care and under constant supervision. You receive a three-year warranty for this product from the date of purchase. Please retain your receipt.

The warranty applies only to material and workmanship and does not apply to misuse or improper handling. Your statutory rights, especially the warranty rights, are not affected by this warranty.

With regard to complaints, please contact the following service hotline or contact us by e-mail.

Our service employees will advise as to the subsequent procedure as quickly as possible.

We will be personally available to discuss the situation with you. Any repairs under the warranty, statutory guarantees or through goodwill do not extend the warranty period. This also applies to replaced and repaired parts.

Repairs after the warranty are subject to a charge.

IAN: 306235

GB Service Great Britain
Tel.: 0871 5000 720
(£ 0.10/Min.)

E-Mail: deltasport@lidl.co.uk

IE Service Ireland
NI Tel.: 1890 930 034
(0,08 EUR/Min., (peak))

(0,06 EUR/Min., (off peak))

E-Mail: deltasport@lidl.ie



Tillykke!

Med dit køb har du valgt et kvalitetsprodukt. Gør dig fortløbig med produktet inden den første ibrugtagning.

Læs i denne forbindelse opmærksom den efterfølgende brugsvejledning.

Brug kun produktet som beskrevet og til de oplyste formål. Gem denne vejledning godt.

Hvis du giver produktet videre til tredje, giv ligeledes alle bilag med.

Leveringsomfang (afb. A)

- 1 x foderautomat til fugle
 - 1 x tag (1)
 - 1 x ophængningsssnor (1a)
 - 1 x foderskål (2)
 - 1 x foderdispenser (3)
- 1 x standerrør med gevind (4a)
- 1 x forlængerrør (4b)
- 1 x jordspydrør (4c)
- 1 x krog (5)
- 1 x skruetrækker (6)
- 1 x brugsvejledning

Tekniske data

Mål (med standerrør):

ca. 17 x 165 x 17 cm (B x H x D)



Fremstillingsdato (måned/år):
08/2018

Tilsigtet brug

Denne artikel er beregnet som foderautomat til vildfugle til privat brug.



Sikkerhedsoplysninger

- Brug udelukkende artiklen til det tilsigtede formål.
- Denne artikel er ikke legetøj. Lad aldrig børn være uden opsyn med artiklen.
- Lad aldrig børn være uden opsyn med emballagematerialet. Der er fare for kvælning.
- Kontrollér regelmæssigt ophængen. Artiklen må kun bruges i fejlfri tilstand.
- Artiklen er ikke et legeredskab! Sørg for, at personer, især børn, ikke trækker sig op i artiklen. Artiklen kan falde ned.

- Sørg for, at artiklen er forsvarligt fastgjort eller opstillet for at forhindre at den utilsigtet falder ned eller vælter.

Oplysninger om opstilling

Vælg et sikkert sted, der er beskyttet mod adgang fra katte og andre dyr. Stil og hæng artiklen op på en sådan måde, at der ikke opstår nogen fare fra den eller nedfaldende foderrester, og der ingen risiko er for personskade, især for legende børn. Fastgør artiklen sikkert.

Brug af artiklen hængende

1. Skru taget (1), foderdispenseren (3), foderskålen (2) og krogen (5) sammen som vist i afbildning B.
2. Indstil den korrekte længde på artiklen ved at løsne skrueerne på ophængssnoren (1a) med skruetrækkeren (6) (afb. C).
3. Stram skrueerne igen efter den korrekte længde er indstillet.
4. Hæng artiklen op et sted, der er beskyttet mod vind.

Brug af artiklen stående

1. Skru standerrøret (4a) sammen med forlængerrøret (4b) og forlængerøret (4b) sammen med jordspydrøret (4c) som vist i afbildning D.

Vigtigt! Vær opmærksom på den korrekte rækkefølges af de enkelte elementer (4a)/(4b)/(4c) (afb. E).

2. Skru artiklen sammen som vist i afbildning B. Undlad at bruge krogen.
3. Skru standerrøret på undersiden af artiklen (afb. F).
4. Stik artiklen i et fast underlag i læ (afb. G).

Bemærk: Fjern ophængningsnoren ved at trække den åbne ophængningsssnor helt ud af taget.

Opfyldning

Drej foderdispenserens (3) tag (1) af og fyld artiklen med foder.

Oplysninger om fodring passende til fugleart

For en optimal fodring lægges der små portioner ud om morgenen og om aftenen. Forny tiloversblevet foder og vær opmærksom på at artiklen er ren.

Oplysninger om fodringstidsrummet

Renommerede fugle- og naturbeskyttelsesorganisationer anbefaler at begrænse fodring af fugle til de kolde vintermåneder.

Ved frost og sne vil særligt mange dyr acceptere tilbuddet. På denne måde kommer der ud over naturoplevelsen en omfattende viden om det hjemlige fuglelivs mangfoldighed.

Eksperterne ser kritisk på fodring året rundt. Som vilde dyr er fugle godt tilpasset den sæsons skiftende foderforsyning og fodring uden for vintermånederne er derfor ikke kun unødvendig, men snarere en indgriben i naturen.

Derudover er overholdelse af de nødvendige hygiejneforanstaltninger i de varme måneder vanskelig, så faren for dødelige infektionssygdomme øges for fuglene.

Imidlertid leder en artspassende fodring af vildfugle om vinteren blikket hen på - ikke kun for børn - en ansvarlig og bæredygtig omgang med dyr og natur.

Hertil kommer, at hvis du gør din have mere fuglevenlig, kan du hjælpe fuglene - lad havestauder blive stående om efteråret, anlæg en kompostbunke eller dynger af blade.

Rengøring og pleje

Før der lægges nyt foder ud, skal artiklen rengøres for skaller og foderrester. Brug en fnugfri, fugtig klud hvis den er meget snavset. Må aldrig rengøres med skrappe rengøringsmidler! For at forhindre skimmeldannelse skal artiklen være tør efter rengøring.

Henvisninger vedr. bortskaffelse

Bortskaf artikel og emballage i overensstemmelse med lokalt gældende forskrifter. Embalagematerialer som f.eks. plastposer hører ikke hjemme i børnehænder. Opbevar emballagen utilgængeligt for børn.

Oplysninger om garanti og servicehåndtering


Produktet er fremstillet med største omhu og under vedvarende kontrol. Der ydes en garanti på tre år fra købsdatoen på dette produkt. Opbevar venligst kvitteringen fra købet.

Garantien gælder kun for materiale- og fabrikationsfejl og bortfalder ved misbrug eller uhensigtsmæssig anvendelse. Deres loytlige rettigheder, særligt garantikrav, begrænses ikke af denne garanti.

Ved eventuelle klager bedes du henvende dig til nedenstående service-hotline eller tage kontakt til os via e-mail. Medarbejderne i vores kundeservice vil så aftale den videre fremgangsmåde med dig. Vi vil under alle omstændigheder rådgive dig personlig.

Garantiperioden forlænges ikke ved eventuelle reparationer inden for garantien eller ved kulance. Dette gælder også for udskiftede og reparerede dele. Efter udløb af garantien er forefaldende reparationer forbundet med omkostninger.

IAN: 306235

 Service Danmark
Tel.: 32 710005
E-Mail: deltasport@lidl.dk



Félicitations !

Vous avez acquis un produit de haute qualité. Apprenez à connaître le produit avant sa première utilisation.

Lisez pour cela attentivement la notice d'utilisation suivante.

N'utilisez le produit que comme décrit et pour les zones d'application indiquées.

Veillez conserver cette notice d'utilisation.

Transmettez tous les documents en cas de cession du produit à une tierce personne.

Contenu de la livraison (Fig. A)

- 1 mangeoire pour oiseaux
 - 1 toit (1)
 - 1 suspension pour corde (1a)
 - 1 plateau d'alimentation (2)
 - 1 distributeur d'alimentation (3)
- 1 tube vertical avec filetage (4a)
- 1 extension de tube (4b)
- 1 piquet à planter (4c)
- 1 crochet (5)
- 1 tournevis (6)
- 1 notice d'utilisation

Caractéristiques techniques

Dimensions (avec tube vertical) :
env. 17 x 165 x 17cm (l x H x P)



Date de fabrication (Mois/Année) :
08/2018

Utilisation conforme

Cet article destiné à un usage privé est conçu pour servir de système d'alimentation pour les oiseaux sauvages.



Consignes de sécurité

- Utilisez l'article uniquement pour son usage prévu.
- Cet article n'est pas un jouet. Ne laissez jamais des enfants manipuler l'article sans surveillance.
- Ne laissez jamais des enfants manipuler le matériau d'emballage sans surveillance. Ils risqueraient de s'étouffer.

- Vérifiez régulièrement la suspension. L'article ne doit être utilisé qu'en parfait état.
- Cet article n'est pas un jouet. Veillez à ce que personne, en particulier les enfants, ne grimpent sur l'article. L'article peut tomber.
- Assurez-vous de fixer et installer de manière sécurisée le produit afin de l'empêcher de tomber ou de basculer accidentellement.

Instructions d'installation

Choisissez un endroit sûr, hors d'atteinte des chats et des autres animaux. Placez et suspendez l'article de manière qu'il ne cause aucun danger par lui-même ou par la chute de restes de nourriture, et qu'il n'engendre aucun risque de blessure pour les personnes, en particulier les enfants en train de jouer. Fixez solidement l'article.

Utilisez l'article suspendu

1. Vissez le toit (1), le distributeur d'aliments (3), le plateau d'alimentation (2) et le crochet (5), comme indiqué sur la figure B.
2. Ajustez l'article à la bonne longueur en desserrant les vis de la suspension pour corde (1a) avec le tournevis (6) (figure C).
3. Resserrer les vis après avoir réglé la bonne longueur.
4. Accrochez l'objet dans un endroit à l'abri du vent.

Utilisez l'article sur son piquet

1. Vissez le tube vertical (4a) avec l'extension du tube (4b) au piquet à planter (4c) comme indiqué sur la figure D.

Important ! Faites attention à la séquence correcte des éléments (4a) / (4b) / (4c) (Fig. E).

2. Vissez l'article comme indiqué sur la Fig. B. Ne vous servez pas du crochet.
3. Vissez le tube vertical à la partie inférieure de l'article (Fig. F).
4. Plantez l'article à l'abri du vent dans un sol bien ferme (Fig. G).

Remarque : enlevez la suspension pour corde en la retirant, ouverte, complètement du toit.

Remplissage

Tournez le toit (1) du distributeur d'alimentation (3) et remplissez-le de nourriture.

Conseils pour une alimentation appropriée

Pour une alimentation optimale, vous pouvez proposer de petites portions le matin et le soir. Renouveler les restes de nourriture et veillez à maintenir la propreté de l'article.

Notes sur la période d'alimentation

Les organisations réputées pour la protection des oiseaux et de la nature recommandent de limiter l'alimentation des oiseaux aux mois d'hiver froids.

Avec le gel et la neige, de nombreux animaux se réjouiront de cette nourriture offerte. De cette façon, à votre expérience de la nature, vous ajoutez une connaissance approfondie de la biodiversité des oiseaux indigènes.

Les experts voient d'un œil critique une alimentation à l'année.

Étant des animaux sauvages, les oiseaux sont bien adaptés aux variations saisonnières de la disponibilité alimentaire, et une alimentation en dehors des mois d'hiver est donc non seulement inutile, mais plutôt une intrusion dans la nature. Par ailleurs, les mesures d'hygiène requises pendant les mois chauds sont difficiles à respecter, faisant ainsi augmenter le risque de maladies infectieuses mortelles pour les oiseaux.

Cependant, une alimentation adaptée aux espèces d'oiseaux sauvages en hiver permet de développer - et pas seulement chez les enfants - une attitude responsable et durable envers les animaux et la nature.

De plus, vous pouvez aider encore davantage les oiseaux en faisant en sorte que votre jardin leur soit plus favorable : à l'automne, laissez les plantes vivaces l'envahir et n'hésitez pas à créer des tas de compost ou de feuilles.

Nettoyage et entretien

Avant de proposer de nouveaux aliments, débarrassez l'article des restes de coquille et de nourriture. Pour les salissures plus résistantes, utilisez un chiffon humide non pelucheux. Ne jamais utiliser de détergents agressifs pour le nettoyage. Pour éviter les moisissures, veuillez essuyer l'article après le nettoyage.

Mise au rebut

Éliminez l'article et le matériel d'emballage conformément aux directives locales en vigueur. Le matériel d'emballage tel que les sachets en plastique par exemple ne doivent pas arriver dans les mains des enfants. Conservez le matériel d'emballage hors de portée des enfants.



Ce produit est recyclable. Il est soumis à la responsabilité élargie du fabricant et est collecté séparément.

Indications concernant la garantie et le service après-vente

Le produit a été fabriqué avec le plus grand soin et sous un contrôle permanent. Vous avez sur ce produit une garantie de trois ans à partir de la date d'achat. Conservez le ticket de caisse. La garantie est uniquement valable pour les défauts de matériaux et de fabrication, elle perd sa validité en cas de maniement incorrect ou non conforme. Vos droits légaux, tout particulièrement les droits relatifs à la garantie, ne sont pas limités par cette garantie. En cas d'éventuelles réclamations, veuillez vous adresser à la hotline de garantie indiquée ci-dessous ou nous contacter par e-mail. Nos employés du service client vous indiqueront la marche à suivre le plus rapidement possible. Nous vous renseignerons personnellement dans tous les cas. La période de garantie n'est pas prolongée par d'éventuelles réparations sous la garantie, les garanties implicites ou le remboursement.

Ceci s'applique également aux pièces remplacées et réparées. Les réparations nécessaires sont à la charge de l'acheteur à la fin de la période de garantie.

Article L217-16 du Code de la consommation

Lorsque l'acheteur demande au vendeur, pendant le cours de la garantie commerciale qui lui a été consentie lors de l'acquisition ou de la réparation d'un bien meuble, une remise en état couverte par la garantie, toute période d'immobilisation d'au moins sept jours vient s'ajouter à la durée de la garantie qui restait à courir. Cette période court à compter de la demande d'intervention de l'acheteur ou de la mise à disposition pour réparation du bien en cause, si cette mise à disposition est postérieure à la demande d'intervention.

Indépendamment de la garantie commerciale souscrite, le vendeur reste tenu des défauts de conformité du bien et des vices rédhibitoires dans les conditions prévues aux articles L217-4 à L217-13 du Code de la consommation et aux articles 1641 à 1648 et 2232 du Code Civil.

Article L217-4 du Code de la consommation

Le vendeur livre un bien conforme au contrat et répond des défauts de conformité existant lors de la délivrance.

Il répond également des défauts de conformité résultant de l'emballage, des instructions de montage ou de l'installation lorsque celle-ci a été mise à sa charge par le contrat ou a été réalisée sous sa responsabilité.

Article L217-5 du Code de la consommation

Le bien est conforme au contrat :

1° S'il est propre à l'usage habituellement attendu d'un bien semblable et, le cas échéant :

- s'il correspond à la description donnée par le vendeur et posséder les qualités que celui-ci a présentées à l'acheteur sous forme d'échantillon ou de modèle ;
- s'il présente les qualités qu'un acheteur peut légitimement attendre eu égard aux déclarations publiques faites par le vendeur, par le producteur ou par son représentant, notamment dans la publicité ou l'étiquetage ;

2° Ou s'il présente les caractéristiques définies d'un commun accord par les parties ou être propre à tout usage spécial recherché par l'acheteur, porté à la connaissance du vendeur et que ce dernier a accepté.

Article L217-12 du Code de la consommation

L'action résultant du défaut de conformité se prescrit par deux ans à compter de la délivrance du bien.

Article 1641 du Code civil

Le vendeur est tenu de la garantie à raison des défauts cachés de la chose vendue qui la rendent impropre à l'usage auquel on la destine, ou qui diminuent tellement cet usage que l'acheteur ne l'aurait pas acquise, ou n'en aurait donné qu'un moindre prix, s'il les avait connus.

Article 1648 1er alinéa du Code civil

L'action résultant des vices rédhibitoires doit être intentée par l'acquéreur dans un délai de deux ans à compter de la découverte du vice.

Les pièces détachées indispensables à l'utilisation du produit sont disponibles pendant la durée de la garantie du produit.

IAN : 306235

 Service Belgique

Tel. : 070 270 171 (0,15 EUR/Min.)

E-Mail : deltasport@lidl.be



Hartelijk gefeliciteerd!

Met de aankoop hebt u gekozen voor een hoogwaardig product. Maak u daarom voor de eerste ingebruikname vertrouwd met het product.

Lees hiervoor deze gebruiksaanwijzing aandachtig door.

Gebruik het product alleen zoals beschreven en uitsluitend voor de aangegeven doeleinden. Bewaar de handleiding zorgvuldig. Als u het product aan derden geeft, dient u ook deze documenten te overhandigen.

Inhoud (Afb. A)

- 1 x vogel-voederstation
 - 1 x deksel (1)
 - 1 x ophangdraad (1a)
 - 1 x voederschaal (2)
 - 1 x voedersilo (3)
- 1 x bovenstuk grondpaal met schroefdraad (4a)
- 1 x verlengstuk grondpaal (4b)
- 1 x bodemstuk grondpaal (4c)
- 1 x haak (5)
- 1 x schroevendraaier (6)
- 1 x gebruiksaanwijzing

Technische gegevens

Afmetingen (inclusief grondpaal):
ca. 17 x 165 x 17 cm (b x h x d)



Productiedatum (maand/jaar):
08/2018

Beoogd gebruik

Dit artikel is bedoeld als voederstation voor tuinvogels en voor particulier gebruik.



Veiligheidsinstructies

- Gebruik het artikel uitsluitend voor het doel waarvoor het bestemd is.
- Dit artikel is geen speelgoed. Laat kinderen nooit zonder toezicht alleen met dit artikel.
- Laat kinderen nooit zonder toezicht alleen met het verpakkingsmateriaal. Er bestaat verstikkingsgevaar.
- Controleer het ophangstelsel regelmatig. Het artikel mag alleen in onbeschadigde toestand gebruikt worden.

- Het artikel is geen speelgoed! Let erop dat mensen, vooral kinderen, zich niet optrekken aan het artikel. Het artikel kan vallen.
- Hang het artikel veilig op, resp. zet het veilig neer, om te voorkomen dat het per ongeluk naar beneden valt of omvalt.

Plaatsingstips

Kies een veilige plaats, buiten bereik van katten en andere dieren. Zet of hang het artikel zo neer dat het artikel zelf of naar beneden vallende voederresten geen verwondingsgevaar vormen voor mensen, vooral voor spelende kinderen. Zorg voor een veilige bevestiging van het artikel.

Artikel hangend gebruiken

1. Schroef het deksel (1), de voedersilo (3), de voederschaal (2) en de haak (5) in elkaar zoals aangegeven in Afb. B.
2. Maak het artikel op lengte door met de schroevendraaier (6) de schroeven aan de ophangdraad (1a) los te draaien (Afb. C).
3. Zet de schroeven weer vast als u de juiste lengte ingesteld hebt.
4. Hang het artikel op een plaats uit de wind.

Artikel staand gebruiken

1. Schroef het bovenstuk van de grondpaal (4a), het verlengstuk van de grondpaal (4b) en het onderstuk van de grondpaal (4c) aan elkaar zoals aangegeven in Afb. D.

Let op! Let op de juiste volgorde van de afzonderlijke delen (4a)/(4b)/(4c) (Afb. E).

2. Schroef het artikel in elkaar zoals aangegeven in Afb. B. Laat daarbij de haak weg.
3. Schroef de grondpaal aan de onderkant van het artikel (Afb. F).
4. Zet het artikel op een plaats uit de wind stevig in de grond (Afb. G).

Tip: verwijder de ophangdraad door het volledige ophangdeel geopend uit het deksel te trekken.

Vullen

Draai het deksel (1) van de voedersilo (3) en vul het artikel met voer.

Tips voor het voederen

's Morgens en 's avonds een kleine portie voer aanbieden is de beste manier van voederen. Ververs overgebleven voer en zorg ervoor dat het artikel schoon blijft.

Tips voor de voederperiode

Gerenameerde vogel- en natuurbeschermingsorganisaties raden aan om alleen in de wintermaanden te voeren.

Als het vriest of sneeuwt, zullen heel veel dieren van het aanbod gebruikmaken. Op die manier wordt de natuurervaring nog uitgebreid met een kennismaking met de veelsoortigheid van de plaatselijke vogelbevolking.

De deskundigen keuren het hele jaar door voederen af.

Vogels in het wild zijn uitstekend ingesteld op het voedingsaanbod dat per seizoen wisselt. Daarom is buiten de wintermaanden voeren niet alleen niet nodig, maar verstoort het de natuur eigenlijk.

Bovendien is het in de warmere maanden moeilijk om de benodigde hygiëne in acht te nemen, zodat de vogels meer kans lopen op dodelijke infecties.

In ieder geval leidt op de juiste manier vogels voeren in de winter - niet alleen bij kinderen - tot verantwoord en duurzaam omgaan met dieren en met de natuur.

U kunt de vogels ook helpen door uw tuin vogel-vriendelijk in te richten - laat vaste planten staan in de herfst en leg compost- of bladhopen aan.

Reiniging en onderhoud

Voor u nieuw voer geeft, moet het artikel ontdaan worden van kaf en voederresten. Gebruik bij ernstige verontreinigingen een pluisvrije vochtige doek. Nooit schoonmaken met agressieve schoonmaakmiddelen! Om schimmelvorming te voorkomen dient het artikel na reiniging afgedroogd te worden.

Afvalverwerking

Voer het artikel en verpakkingsmaterialen in overeenstemming met actuele lokale voorschriften af. Verpakkingsmaterialen, zoals bv. foliezakjes, horen niet thuis in kinderhanden. Berg het verpakkingsmateriaal buiten het bereik van kinderen op.

Opmerkingen over garantie en serviceafhandeling

Het product is geproduceerd met grote zorg en onder voortdurende controle. U ontvangt een garantie van drie jaar op dit product, vanaf de datum van aankoop. Bewaar alstublieft uw aankoopbewijs.

De garantie geldt alleen voor materiaal- en fabricagefouten en vervalt bij foutief of oneigenlijk gebruik. Uw wettelijke rechten, met name het garantierecht, worden niet beïnvloed door deze garantie. In geval van reclamaties dient u zich aan de beneden genoemde service-hotline te wenden of zich per e-mail met ons in verbinding te zetten. Onze servicemedewerkers zullen de verdere handelwijze zo snel mogelijk met u afspreken. Wij zullen u in ieder geval persoonlijk te woord staan. De garantieperiode wordt na eventuele reparaties en op basis van de garantie, wettelijke garantie of coulance niet verlengd. Dit geldt ook voor vervangen en gerepareerde delen. Na afloop van de garantieperiode dienen eventuele reparaties te worden betaald.

IAN: 306235

- BE** Service België
Tel.: 070 270 171 (0,15 EUR/Min.)
E-Mail: deltasport@lidl.be
- NL** Service Nederland
Tel.: 0900 040023 (0,10 EUR/Min.)
E-Mail: deltasport@lidl.nl



Herzlichen Glückwunsch!

Mit Ihrem Kauf haben Sie sich für einen hochwertigen Artikel entschieden. Machen Sie sich vor der ersten Verwendung mit dem Artikel vertraut.

Lesen Sie hierzu aufmerksam die nachfolgende Gebrauchsanleitung.

Benutzen Sie den Artikel nur wie beschrieben und für die angegebenen Einsatzbereiche. Bewahren Sie diese Anleitung gut auf. Händigen Sie alle Unterlagen bei Weitergabe des Artikels an Dritte ebenfalls mit aus.

Lieferumfang

- 1 x Vogel-Futterstation
 - 1 x Dach (1)
 - 1 x Seilaufhängung (1a)
 - 1 x Futterschale (2)
 - 1 x Futterspender (3)
- 1 x Standrohr mit Gewinde (4a)
- 1 x Verlängerungsrohr (4b)
- 1 x Erdspießrohr (4c)
- 1 x Haken (5)
- 1 x Schraubendreher (6)
- 1 x Gebrauchsanleitung

Technische Daten

Maße (mit Standrohr):
ca. 17 x 165 x 17 cm (B x H x T)



Herstellungsdatum (Monat/Jahr):
08/2018

Bestimmungsgemäße Verwendung

Dieser Artikel ist als Futterstation für Wildvögel für den privaten Gebrauch vorgesehen.



Sicherheitshinweise

- Verwenden Sie den Artikel ausschließlich für seinen bestimmungsgemäßen Zweck.
- Dieser Artikel ist kein Spielzeug. Lassen Sie Kinder nie unbeaufsichtigt mit dem Artikel.
- Lassen Sie Kinder niemals unbeaufsichtigt mit dem Verpackungsmaterial. Es besteht Erstickungsgefahr.

- Kontrollieren Sie regelmäßig die Aufhängung. Der Artikel darf nur in einwandfreiem Zustand verwendet werden.
- Der Artikel ist kein Spielgerät! Stellen Sie sicher, dass sich Personen, insbesondere Kinder, nicht an dem Artikel hochziehen. Der Artikel kann herunterfallen.
- Achten Sie auf eine sichere Befestigung bzw. Aufstellung des Artikels, um ein unbeabsichtigtes Herunterfallen oder Umkippen des Artikels zu vermeiden.

Aufstellhinweise

Wählen Sie einen sicheren Platz, der vor dem Zugriff durch Katzen und andere Tiere geschützt ist. Stellen und hängen Sie den Artikel so auf, dass von ihm selbst oder von herabfallenden Futterresten keine Gefahr ausgeht und für Personen, insbesondere spielende Kinder, keine Verletzungsgefahr besteht. Befestigen Sie den Artikel sicher.

Artikel hängend verwenden

1. Schrauben Sie das Dach (1), den Futterspender (3), die Futterschale (2) und den Haken (5), wie in Abbildung B gezeigt, zusammen.
2. Stellen Sie die richtige Länge des Artikels ein, indem Sie mit dem Schraubendreher (6) die Schrauben an der Seilaufhängung (1a) lösen (Abb. C).
3. Ziehen Sie die Schrauben wieder fest, nachdem Sie die richtige Länge eingestellt haben.
4. Hängen Sie den Artikel an einen windgeschützten Ort.

Artikel stehend verwenden

1. Schrauben Sie das Standrohr (4a) mit dem Verlängerungsrohr (4b) und das Verlängerungsrohr (4b) mit dem Erdspießrohr (4c), wie in Abbildung D gezeigt, zusammen.
- Wichtig!** Achten Sie auf die korrekte Reihenfolge der einzelnen Elemente (4a)/(4b)/(4c) (Abb. E).

2. Schrauben Sie den Artikel, wie in Abbildung B gezeigt, zusammen. Lassen Sie dabei den Haken weg.
3. Schrauben Sie das Standrohr an die Unterseite des Artikels (Abb. F).

4. Stecken Sie den Artikel windgeschützt in einen festen Unterboden (Abb. G).

Hinweis: Entfernen Sie die Seilauflängung, indem Sie die geöffnete Seilauflängung komplett aus dem Dach ziehen.

Befüllen

Drehen Sie den Futterspender (3) vom Dach (1) und befüllen Sie den Artikel mit Futter.

Hinweise zur artgemäßen Fütterung

Für eine optimale Fütterung reichen Sie morgens und abends kleine Portionen. Erneuern Sie übrig gebliebenes Futter und achten Sie auf Sauberkeit des Artikels.

Hinweise zum Fütterungszeitraum

Renommierte Vogel- und Naturschutzorganisationen empfehlen, die Vogelfütterung auf die kalten Wintermonate zu beschränken. Bei Frost und Schnee werden besonders viele Tiere das Angebot annehmen. Auf diese Weise kommt zum Naturerlebnis eine umfangreiche Kenntnis der Artenvielfalt der heimischen Vogelwelt. Eine ganzjährige Fütterung sehen die Experten kritisch.

Als Wildtiere sind Vögel auf das jahreszeitlich wechselnde Nahrungsangebot bestens eingestellt und eine Fütterung außerhalb der Wintermonate ist somit nicht nur unnötig, sondern vielmehr ein Eingreifen in die Natur. Außerdem ist die Einhaltung der erforderlichen Hygienemaßnahmen in den warmen Monaten schwierig, sodass für die Vögel die Gefahr von tödlichen Infektionskrankheiten steigt.

Allerdings lenkt eine artgerechte Fütterung der Wildvögel im Winter den Blick - nicht nur für Kinder - auf einen verantwortungsvollen und nachhaltigen Umgang mit Tier und Natur. Sie können den Vögeln zusätzlich helfen, wenn Sie Ihren Garten generell vogelfreundlich gestalten - lassen Sie im Herbst Gartenstauden stehen, legen Sie Kompost- oder Laubhaufen an.

Reinigung und Pflege

Bevor Sie neues Futter geben, muss der Artikel von Schalen- und Futterresten befreit werden. Verwenden Sie bei stärkeren Verschmutzungen ein fusselfreies, feuchtes Tuch. Nie mit scharfen Reinigungsmitteln reinigen! Zur Vermeidung von Schimmelbildung muss der Artikel nach der Reinigung trocken gewischt werden.

Hinweise zur Entsorgung

Entsorgen Sie den Artikel und die Verpackungsmaterialien entsprechend aktueller örtlicher Vorschriften. Verpackungsmaterialien wie z.B. Folienbeutel gehören nicht in Kinderhände. Bewahren Sie das Verpackungsmaterial für Kinder unerreichbar auf.

Hinweise zur Garantie und Serviceabwicklung

Der Artikel wurde mit großer Sorgfalt und unter ständiger Kontrolle produziert. Sie erhalten auf diesen Artikel drei Jahre Garantie ab Kaufdatum. Bitte bewahren Sie den Kassenbon auf. Die Garantie gilt nur für Material- und Fabrikationsfehler und entfällt bei missbräuchlicher oder unsachgemäßer Behandlung. Ihre gesetzlichen Rechte, insbesondere die Gewährleistungsrechte, werden durch diese Garantie nicht eingeschränkt.

Bei etwaigen Beanstandungen wenden Sie sich bitte an die unten stehende Service-Hotline oder setzen Sie sich per E-Mail mit uns in Verbindung. Unsere Servicemitarbeiter werden das weitere Vorgehen schnellstmöglich mit Ihnen abstimmen. Wir werden Sie in jedem Fall persönlich beraten.

Die Garantiezeit wird durch etwaige Reparaturen aufgrund der Garantie, gesetzlicher Gewährleistung oder Kulanz nicht verlängert. Dies gilt auch für ersetzte und reparierte Teile. Nach Ablauf der Garantie anfallende Reparaturen sind kostenpflichtig.

IAN: 306235

DE Service Deutschland

Tel.: 0800-5435111

E-Mail: deltasport@lidl.de

AT Service Österreich

Tel.: 0820 201 222 (0,15 EUR/Min.)

E-Mail: deltasport@lidl.at

CH Service Schweiz

Tel.: 0842 665566 (0,08 CHF/Min.,

Mobilfunk max. 0,40 CHF/Min.)

E-Mail: deltasport@lidl.ch

DELTA-SPORT HANDELSKONTOR GMBH

Wragekamp 6 • DE-22397 Hamburg

GERMANY



08/2018

Delta-Sport-Nr.: FS-5312

IAN 306235

6 D