

SILVERCREST®



PDF ONLINE
www.lidl-service.com



WARMLUFTBÜRSTE SWB 300 B1

DE AT CH

WARMLUFTBÜRSTE

Bedienungsanleitung

IT CH

SPAZZOLA AD ARIA CALDA

Istruzioni per l'uso

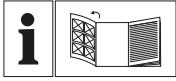
FR CH

BROSSE SOUFFLANTE

Mode d'emploi

IAN 435627_2304

CH



DE AT CH

Klappen Sie vor dem Lesen die Seite mit den Abbildungen aus und machen Sie sich anschließend mit allen Funktionen des Gerätes vertraut.

FR CH

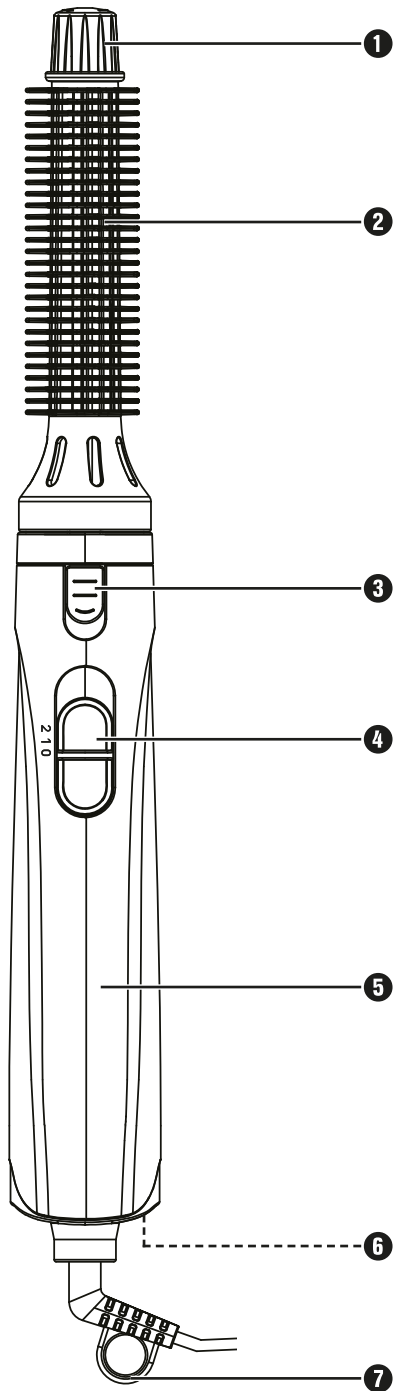
Avant de lire le mode d'emploi, ouvrez la page contenant les illustrations et familiarisez-vous ensuite avec toutes les fonctions de l'appareil.

IT CH

Prima di leggere aprire la pagina con le immagini e prendere confidenza con le diverse funzioni dell'apparecchio.

DE/AT/CH	Bedienungsanleitung	Seite	1
FR/CH	Mode d'emploi	Page	13
IT/CH	Istruzioni per l'uso	Pagina	25

A



Inhaltsverzeichnis

Einleitung	2
Bestimmungsgemäße Verwendung	2
Verwendete Warnhinweise und Symbole	2
Sicherheitshinweise	3
Lieferumfang	5
Gerätebeschreibung	5
Technische Daten	5
Bedienung	6
Heizstufen	6
Haare stylen und trocknen	6
Tipps und Tricks	7
Reinigen	7
Aufbewahren	8
Entsorgung	9
Gerät entsorgen	9
Verpackung entsorgen	9
Garantie der Kompernaß Handels GmbH	10
Service	11
Importeur	11

Einleitung

Herzlichen Glückwunsch zum Kauf Ihres neuen Gerätes.



Sie haben sich damit für ein hochwertiges Produkt entschieden. Die Bedienungsanleitung ist Bestandteil dieses Produkts. Sie enthält wichtige Hinweise für Sicherheit, Gebrauch und Entsorgung. Machen Sie sich vor der Benutzung des Produkts mit allen Bedien- und Sicherheitshinweisen vertraut. Benutzen Sie das Produkt nur wie beschrieben und für die angegebenen Einsatzbereiche. Händigen Sie alle Unterlagen bei Weitergabe des Produkts an Dritte mit aus.

Bestimmungsgemäße Verwendung

Das Gerät dient dem Trocknen und Frisieren von menschlichen Haaren. Keinesfalls ist es für Perücken und Haarteile aus synthetischem Material oder für Tiere geeignet. Dieses Gerät ist ausschließlich für die Benutzung in privaten Haushalten bestimmt. Benutzen Sie das Gerät nicht gewerblich oder industriell.

Verwendete Warnhinweise und Symbole


In der vorliegenden Bedienungsanleitung, auf der Verpackung und dem Gerät werden folgende Warnhinweise und Symbole verwendet (falls zutreffend):

	GEFAHR! Ein Warnhinweis mit diesem Symbol und dem Signalwort „GEFAHR“ kennzeichnet eine unmittelbar bevorstehende Gefährdungssituation, die, wenn sie nicht vermieden wird, den Tod oder eine schwere Verletzung zur Folge hat.
	WARNUNG! Ein Warnhinweis mit diesem Symbol und dem Signalwort „WARNUNG“ kennzeichnet eine mögliche Gefährdungssituation, die, wenn sie nicht vermieden wird, den Tod oder eine schwere Verletzung zur Folge haben könnte.
	VORSICHT! Ein Warnhinweis mit diesem Symbol und dem Signalwort „VORSICHT“ kennzeichnet eine mögliche Gefährdungssituation, die, wenn sie nicht vermieden wird, eine geringfügige oder mäßige Verletzung zur Folge haben könnte.
	ACHTUNG! Ein Warnhinweis mit diesem Symbol und dem Signalwort „ACHTUNG“ kennzeichnet eine mögliche Situation, die, wenn sie nicht vermieden wird, einen Sachschaden zur Folge haben könnte.
	Ein Hinweis kennzeichnet zusätzliche Informationen, die den Umgang mit dem Gerät erleichtern.
	Nicht in Wasser tauchen!

Sicherheitshinweise

⚠ GEFAHR!

- ▶ Schließen Sie das Gerät nur an eine vorschriftsmäßig installierte Netzsteckdose mit einer der auf dem Typenschild entsprechenden Netzspannung an.
- ▶ Sie dürfen das Gerät keinesfalls in eine Flüssigkeit tauchen und keine Flüssigkeiten in das Gerätegehäuse gelangen lassen. Sie dürfen das Gerät keiner Feuchtigkeit aussetzen und nicht im Freien benutzen. Falls doch einmal Flüssigkeit in das Gerätegehäuse gelangt, ziehen Sie sofort den Netzstecker des Geräts aus der Netzsteckdose und lassen Sie es von qualifiziertem Fachpersonal reparieren.
- ▶ Ziehen Sie bei Betriebsstörungen und bevor Sie das Gerät reinigen den Netzstecker aus der Netzsteckdose.
- ▶ Ziehen Sie den Netzstecker aus der Steckdose, ziehen Sie nicht am Kabel selbst.
- ▶ Wenn die Netzanschlussleitung dieses Gerätes beschädigt wird, muss sie durch den Hersteller oder seinen Kundendienst oder einer ähnlich qualifizierten Person ersetzt werden, um Gefährdungen zu vermeiden.
- ▶ Knicken oder quetschen Sie die Netzanschlussleitung nicht und verlegen Sie sie so, dass niemand darauf treten oder darüber stolpern kann.
- ▶ Sie dürfen keine Verlängerungskabel verwenden.
- ▶ Fassen Sie das Gerät, Netzanschlussleitung und -stecker nie mit nassen Händen an.
- ▶ Sie dürfen das Gerätegehäuse nicht öffnen oder reparieren. In diesem Falle ist die Sicherheit nicht gegeben und die Gewährleistung erlischt. Lassen Sie ein defektes Gerät nur von qualifiziertem Fachpersonal reparieren.

- ▶  Verwenden Sie das Gerät niemals in der Nähe von Wasser, insbesondere nicht in der Nähe von Waschbecken, Badewannen oder ähnlichen Gefäßen. Die Nähe von Wasser stellt eine Gefahr dar, auch wenn das Gerät ausgeschaltet ist. Ziehen Sie daher nach jedem Gebrauch den Netzstecker. Als zusätzlicher Schutz wird Ihnen die Installation einer Fehlerstrom-Schutzeinrichtung mit einem Bemessungsauslösestrom von nicht mehr als 30 mA im Badezimmer-Stromkreis empfohlen. Fragen Sie Ihren Elektroinstallateur um Rat.

WARNUNG!

- ▶ Dieses Gerät kann von Kindern ab 8 Jahren und darüber und von Personen mit reduzierten physischen, sensorischen oder mentalen Fähigkeiten oder Mangel an Erfahrung und/oder Wissen benutzt werden, wenn sie beaufsichtigt oder bezüglich des sicheren Gebrauchs des Gerätes unterwiesen wurden und die daraus resultierenden Gefahren verstanden haben.
- ▶ Kinder dürfen nicht mit dem Gerät spielen.
- ▶ Reinigung und Benutzer-Wartung dürfen nicht durch Kinder durchgeführt werden, es sei denn, sie sind beaufsichtigt.
- ▶ Legen Sie das Gerät niemals im eingeschalteten Zustand ab und lassen Sie das eingeschaltete Gerät niemals unbeaufsichtigt.
- ▶ Legen Sie das Gerät nie in die Nähe von Wärmequellen und schützen Sie die Netzanschlussleitung vor Beschädigungen.
- ▶ Falls das Gerät heruntergefallen oder beschädigt ist, dürfen Sie es nicht mehr in Betrieb nehmen. Lassen Sie das Gerät von qualifiziertem Fachpersonal überprüfen und gegebenenfalls reparieren.
- ▶ Decken Sie das Luftansauggitter während des Betriebs nicht ab. Reinigen Sie es in regelmäßigen Abständen.

Lieferumfang

Der Lieferumfang besteht aus folgenden Komponenten:

- Warmluftbürste
- Bedienungsanleitung

- 1) Entnehmen Sie das Gerät und die Bedienungsanleitung aus der Verpackung.
- 2) Entfernen Sie sämtliches Verpackungsmaterial.

HINWEIS

- ▶ Prüfen Sie die Lieferung auf Vollständigkeit und auf sichtbare Schäden.
- ▶ Bei einer unvollständigen Lieferung oder Schäden infolge mangelhafter Verpackung oder durch Transport wenden Sie sich an die Service-Hotline (siehe Kapitel „Service“).

Gerätebeschreibung

(Abbildung siehe Ausklappseite)

- ➊ Verschluss
- ➋ Bürstenaufsatz
- ➌ Ausrolltaste
- ➍ Stufenschalter
- ➎ Griff
- ➏ Luftansauggitter
- ➐ Aufhängeöse

Technische Daten

Netzspannung	220-240 V ~ (Wechselstrom), 50-60 Hz
Nennleistung	300 W
Schutzklasse	II  (Doppelisolierung)

Bedienung

Heizstufen

0	Gerät ist ausgeschaltet
1	Niedrige Heizstufe: besonders geeignet für empfindliches oder feines Haar
2	Hohe Heizstufe: besonders geeignet für normales Haar

Haare stylen und trocknen

Mit dem Gerät können Sie kleine Locken und Wellen stylen und leicht feuchtes Haar trocknen.

- 1) Trocknen Sie nasses Haar zunächst mit einem Handtuch oder föhnen Sie es. Die besten Ergebnisse erzielen Sie, wenn das Haar noch leicht feucht, aber nicht mehr nass ist.
- 2) Stecken Sie den Netzstecker in die Netzsteckdose.
- 3) Wählen Sie mit dem Stufenschalter **4** die gewünschte Heizstufe.
- 4) Teilen Sie das Haar ggf. in mehrere Partien auf und isolieren eine einzelne Strähne.
- 5) Setzen Sie mit dem Bürstenaufsatz **2** an den Haarspitzen der Strähne an. Verteilen Sie dabei die Haare über die gesamte Länge des Bürstenaufsatzes **2**.
- 6) Drehen Sie das Gerät am Griff **5** und rollen so die Strähne auf den Bürstenaufsatz **2**.
- 7) Um die Strähne wieder zu lösen, schieben Sie die Ausrolltaste **3** in Richtung Griff **5** und halten sie in dieser Position. Gleichzeitig ziehen Sie das Gerät nach unten, so dass sich der Bürstenaufsatz **2** aus der Strähne heraus rollt.

i Hinweis: Wenn Sie den Bürstenaufsatz **2** am Haaransatz einer einzelnen Strähne ansetzen und die Haare nicht aufrollen, sondern nur bürsten, dann können Sie etwas mehr Fülle erzielen. Seien Sie vorsichtig insbesondere bei längeren Haaren, damit diese sich nicht in den Borsten verfangen.

⚠ VORSICHT! Falls sich Haare in den Borsten des Bürstenaufsatzes **2** verfangen haben, entfernen Sie diese vorsichtig, z. B. mit den Fingern. Achten Sie darauf, dass Sie zuvor den Stufenschalter **4** wieder auf „0“ stellen. Verbrennungsgefahr!

- 8) Gehen Sie so Strähne für Strähne bei allen gewünschten Haarpartien vor, bis Sie mit dem Ergebnis zufrieden sind.

i Hinweis: Sollte das Gerät nicht wie erwartet funktionieren, ziehen Sie den Netzstecker aus der Netzsteckdose und lassen Sie es einige Minuten abkühlen. Das Gerät ist mit einem Überhitzungsschutz ausgestattet!

- 9) Schalten Sie das Gerät aus, indem Sie den Stufenschalter **4** wieder auf „0“ stellen.
- 10) Ziehen Sie den Netzstecker aus der Netzsteckdose.

Tipps und Tricks

- Stylen Sie Ihre Haare erst, wenn sie schon fast trocken sind.
- Ein geeignetes Stylingmittel kann die Haltbarkeit der Locken unterstützen. Wählen Sie ein Produkt, welches zusätzlich einen Hitzeschutz enthält, wenn Sie die Haare größerer Hitze aussetzen.
- Teilen Sie die Haare in einzelne Strähnen auseinander, um mehr Fülle zu erzielen.
- Sie können mehr Fülle am Ansatz erzielen, wenn Sie die Haare vom Haaransatz beginnend zu den Spitzen hin trocknen. Dies ist besonders für kurze Haare geeignet, z. B. zum Stylen eines Ponys.
- Kämmen Sie die Haare nach dem Stylen aus, dann lassen Sie sie vorher gut auskühlen.

Reinigen

⚠ GEFAHR! Lebensgefahr durch elektrischen Strom! Ziehen Sie vor jeder Reinigung den Netzstecker aus der Netzsteckdose!

Tauchen Sie das Gerät, das Netzkabel oder den Netzstecker niemals in Wasser oder andere Flüssigkeiten!

Bevor Sie das Gerät nach der Reinigung wieder benutzen, muss es vollständig trocken sein!

⚠ VORSICHT! Lassen Sie das Gerät vor der Reinigung abkühlen. Verbrennungsgefahr!

⚠ ACHTUNG! Benutzen Sie keine scheuernden oder ätzenden Reinigungsmittel. Diese können die Oberfläche angreifen und das Gerät irreparabel beschädigen.

- 1) Nehmen Sie den Bürstenaufsatz **2** vom Gerät ab, um ihn zu reinigen (Abb. 1). Dafür öffnen Sie zunächst den Verschluss **1**, indem Sie ihn gegen den Uhrzeigersinn drehen. Ziehen Sie anschließend den Bürstenaufsatz **2** vom Gerät ab.
- 2) Legen Sie den Bürstenaufsatz **2** zur Reinigung in lauwarmes Wasser. Sie können Reinigungsmittel verwenden, spülen Sie dann gründlich mit Wasser nach. Lassen Sie den Bürstenaufsatz **2** vollständig trocknen, bevor Sie ihn wieder auf das Gerät setzen.
- 3) Schieben Sie den Bürstenaufsatz **2** und anschließend den Verschluss **1** wieder auf das Gerät (Abb. 1). Drehen Sie den Verschluss **1** im Uhrzeigersinn zu.

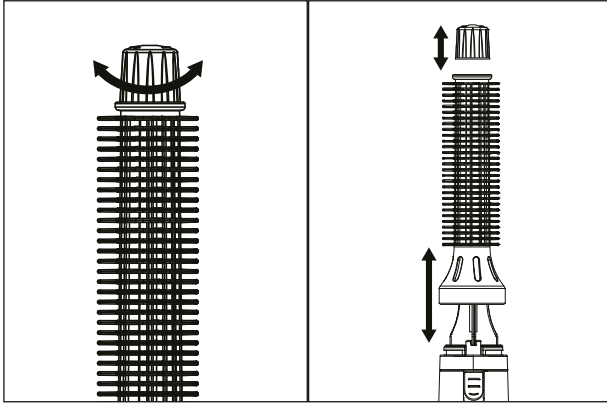


Abb. 1

- 4) Kontrollieren Sie, ob das Luftansauggitter **6** frei von Haaren und Fusseln ist.
- 5) Wischen Sie das Gerät bei Bedarf mit einem trockenen Tuch ab.

Aufbewahren

- ⚠ **ACHTUNG!** Verpacken und transportieren Sie das Gerät erst, wenn es abgekühlt ist. Verbrennungsgefahr!
- 1) Reinigen Sie das Gerät wie im Kapitel „**Reinigen**“ beschrieben.
- 2) Zum Aufbewahren können Sie das Gerät an der Aufhängeöse **7** aufhängen.
- 3) Bewahren Sie das Gerät an einem staubfreien und trockenen Ort auf.

Entsorgung

Gerät entsorgen



Das nebenstehende Symbol einer durchgestrichenen Mülltonne auf Rädern zeigt an, dass dieses Gerät der Richtlinie 2012/19/EU unterliegt. Diese Richtlinie besagt, dass Sie dieses Gerät am Ende seiner Nutzungszeit nicht mit dem normalen Haushaltsmüll entsorgen dürfen, sondern in speziell eingerichteten Sammelstellen, Wertstoffhöfen oder Entsorgungsbetrieben abgeben müssen.

Diese Entsorgung ist für Sie kostenfrei. Schonen Sie die Umwelt und entsorgen Sie fachgerecht.

Für den deutschen Markt gilt:

Beim Kauf eines Neugerätes haben Sie das Recht, ein entsprechendes Altgerät an Ihren Händler zurückzugeben. Händler von Elektro- und Elektronikgeräten sowie Lebensmittelhändler, die regelmäßig Elektro- und Elektronikgeräte verkaufen, sind verpflichtet, bis zu drei Altgeräte unentgeltlich zurückzunehmen, auch ohne dass ein Neugerät gekauft wird, wenn die Altgeräte in keiner Abmessung größer als 25 cm sind. LIDL bietet Ihnen Rücknahmemöglichkeiten direkt in den Filialen und Märkten an.

Sofern Ihr Altgerät personenbezogene Daten enthält, sind Sie selbst für deren Löschung verantwortlich, bevor Sie es zurückgeben.



Weitere Möglichkeiten zur Entsorgung des ausgedienten Produkts erfahren Sie bei Ihrer Gemeinde- oder Stadtverwaltung.

Verpackung entsorgen



Die Verpackungsmaterialien sind nach umweltverträglichen und entsorgungstechnischen Gesichtspunkten ausgewählt und deshalb recyclebar. Entsorgen Sie nicht mehr benötigte Verpackungsmaterialien gemäß den örtlich geltenden Vorschriften.



Entsorgen Sie die Verpackung umweltgerecht. Beachten Sie die Kennzeichnung auf den verschiedenen Verpackungsmaterialien und trennen Sie diese gegebenenfalls gesondert. Die Verpackungsmaterialien sind gekennzeichnet mit Abkürzungen (a) und Ziffern (b) mit folgender Bedeutung: 1–7: Kunststoffe, 20–22: Papier und Pappe, 80–98: Verbundstoffe.

Garantie der Kompernaß Handels GmbH

Sehr geehrte Kundin, sehr geehrter Kunde,

Sie erhalten auf dieses Gerät 3 Jahre Garantie ab Kaufdatum. Im Falle von Mängeln dieses Produkts stehen Ihnen gegen den Verkäufer des Produkts gesetzliche Rechte zu. Diese gesetzlichen Rechte werden durch unsere im Folgenden dargestellte Garantie nicht eingeschränkt.

Garantiebedingungen

Die Garantiefrist beginnt mit dem Kaufdatum. Bitte bewahren Sie den Kassenbonn gut auf. Dieser wird als Nachweis für den Kauf benötigt.

Tritt innerhalb von drei Jahren ab dem Kaufdatum dieses Produkts ein Material- oder Fabrikationsfehler auf, wird das Produkt von uns – nach unserer Wahl – für Sie kostenlos repariert, ersetzt oder der Kaufpreis erstattet. Diese Garantieleistung setzt voraus, dass innerhalb der Dreijahresfrist das defekte Gerät und der Kaufbeleg (Kassenbonn) vorgelegt und schriftlich kurz beschrieben wird, worin der Mangel besteht und wann er aufgetreten ist.

Wenn der Defekt von unserer Garantie gedeckt ist, erhalten Sie das reparierte oder ein neues Produkt zurück. Mit Reparatur oder Austausch des Produkts beginnt kein neuer Garantiezeitraum.

Garantiezeit und gesetzliche Mängelansprüche

Die Garantiezeit wird durch die Gewährleistung nicht verlängert. Dies gilt auch für ersetzte und reparierte Teile. Eventuell schon beim Kauf vorhandene Schäden und Mängel müssen sofort nach dem Auspacken gemeldet werden. Nach Ablauf der Garantiezeit anfallende Reparaturen sind kostenpflichtig.

Garantieumfang

Das Gerät wurde nach strengen Qualitätsrichtlinien sorgfältig produziert und vor Auslieferung gewissenhaft geprüft.

Die Garantieleistung gilt für Material- oder Fabrikationsfehler. Diese Garantie erstreckt sich nicht auf Produktteile, die normaler Abnutzung ausgesetzt sind und daher als Verschleißteile angesehen werden können oder für Beschädigungen an zerbrechlichen Teilen, z. B. Schalter, Akkus oder Teile, die aus Glas gefertigt sind.

Diese Garantie verfällt, wenn das Produkt beschädigt, nicht sachgemäß benutzt oder gewartet wurde. Für eine sachgemäße Benutzung des Produkts sind alle in der Bedienungsanleitung aufgeführten Anweisungen genau einzuhalten. Verwendungszwecke und Handlungen, von denen in der Bedienungsanleitung abgeraten oder vor denen gewarnt wird, sind unbedingt zu vermeiden.

Das Produkt ist nur für den privaten und nicht für den gewerblichen Gebrauch bestimmt. Bei missbräuchlicher und unsachgemäßer Behandlung, Gewaltanwendung und bei Eingriffen, die nicht von unserer autorisierten Serviceniederlassung vorgenommen wurden, erlischt die Garantie.

Abwicklung im Garantiefall

Um eine schnelle Bearbeitung Ihres Anliegens zu gewährleisten, folgen Sie bitte den folgenden Hinweisen:

- Bitte halten Sie für alle Anfragen den Kassenschein und die Artikelnummer (IAN) 435627_2304 als Nachweis für den Kauf bereit.
- Die Artikelnummer entnehmen Sie bitte dem Typenschild am Produkt, einer Gravur am Produkt, dem Titelblatt der Bedienungsanleitung (unten links) oder dem Aufkleber auf der Rück- oder Unterseite des Produktes.
- Sollten Funktionsfehler oder sonstige Mängel auftreten, kontaktieren Sie zunächst die nachfolgend benannte Serviceabteilung **telefonisch** oder per **E-Mail**.
- Ein als defekt erfasstes Produkt können Sie dann unter Beifügung des Kaufbelegs (Kassenschein) und der Angabe, worin der Mangel besteht und wann er aufgetreten ist, für Sie portofrei an die Ihnen mitgeteilte Serviceanschrift übersenden.



Auf www.lidl-service.com können Sie diese und viele weitere Handbücher, Produktvideos und Installationssoftware herunterladen.

Mit diesem QR-Code gelangen Sie direkt auf die Lidl-Service-Seite (www.lidl-service.com) und können durch die Eingabe der Artikelnummer (IAN) 435627_2304 Ihre Bedienungsanleitung öffnen.

Service

DE Service Deutschland

Tel.: 0800 5435 111 (kostenfrei aus dem dt. Festnetz / Mobilfunknetz)

E-Mail: kompernass@lidl.de

AT Service Österreich

Tel.: 0800 447 744

E-Mail: kompernass@lidl.at

CH Service Schweiz

Tel.: 0800 56 44 33

E-Mail: kompernass@lidl.ch

IAN 435627_2304

Importeur

Bitte beachten Sie, dass die folgende Anschrift keine Serviceanschrift ist. Kontaktieren Sie zunächst die benannte Servicestelle.

KOMPERNASS HANDELS GMBH

BURGSTRASSE 21

44867 BOCHUM

DEUTSCHLAND

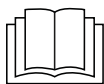
www.kompernass.com

Sommaire

Introduction	14
Utilisation conforme	14
Avertissements et symboles utilisés	14
Consignes de sécurité	15
Matériel livré	17
Description de l'appareil	17
Caractéristiques techniques	17
Utilisation	18
Niveaux de chauffage	18
Coiffer et sécher la chevelure	18
Conseils et astuces	19
Nettoyage	19
Rangement	20
Recyclage	21
Recyclage de l'appareil	21
Recyclage de l'emballage	21
Garantie de Kompernass Handels GmbH	22
Service après-vente	23
Importateur	23

Introduction

Toutes nos félicitations pour l'achat de votre nouvel appareil.



Vous venez ainsi d'opter pour un produit de grande qualité. Le mode d'emploi fait partie intégrante de ce produit. Il contient des remarques importantes concernant la sécurité, l'utilisation et le recyclage. Avant d'utiliser le produit, veuillez vous familiariser avec toutes les consignes d'utilisation et avertissements de sécurité. N'utilisez le produit que conformément aux descriptions et pour les domaines d'utilisation indiqués. Si vous cédez le produit à un tiers, remettez-lui également tous les documents.

Utilisation conforme

L'appareil sert à sécher et à coiffer les cheveux humains. Il ne convient en aucun cas pour les perruques et postiches en matière synthétique, ni pour les animaux. Cet appareil est exclusivement réservé à un usage domestique. N'utilisez pas l'appareil pour des applications commerciales ou industrielles.

Avertissements et symboles utilisés


Les avertissements et symboles suivants sont utilisés (s'il y a lieu) dans le présent mode d'emploi, sur l'emballage et sur l'appareil :

	DANGER ! Un avertissement accompagné de ce symbole et de la mention "DANGER" désigne une situation dangereuse immédiate qui, si elle n'est pas évitée, a pour conséquence d'entraîner la mort ou une blessure grave.
	AVERTISSEMENT ! Un avertissement accompagné de ce symbole et de la mention "Avertissement" désigne une situation possiblement dangereuse qui, si elle n'est pas évitée, peut entraîner la mort ou une blessure grave.
	PRUDENCE ! Un avertissement accompagné de ce symbole et de la mention "Prudence" annonce une situation possiblement dangereuse qui, si elle n'est pas évitée, pourrait occasionner une blessure légère ou modérée.
	ATTENTION ! Un avertissement accompagné de ce symbole et de la mention "Attention" annonce une situation susceptible d'occasionner des dégâts matériels si elle n'est pas évitée.
	Une remarque comporte des informations supplémentaires facilitant la manipulation de l'appareil.
	Ne pas plonger dans l'eau !

Consignes de sécurité

DANGER !

- ▶ Raccordez l'appareil uniquement à une prise secteur installée en bonne et due forme et débitant l'une des tensions secteur correspondant à la plaque signalétique.
- ▶ Vous ne devez en aucun cas plonger l'appareil dans l'eau ni laisser pénétrer du liquide dans le boîtier de l'appareil. Vous ne devez pas exposer l'appareil à l'humidité ni l'utiliser à l'extérieur. Si toutefois du liquide devait pénétrer dans le boîtier de l'appareil, débranchez immédiatement la fiche de la prise secteur et confiez l'appareil à un atelier spécialisé pour le réparer.
- ▶ En cas de défaillances et avant de nettoyer l'appareil, débranchez la fiche secteur de la prise secteur.
- ▶ Pour débrancher la fiche secteur de la prise, ne tirez pas sur le cordon.
- ▶ Si le cordon d'alimentation de l'appareil est endommagé, il doit être remplacé par le fabricant, son service après-vente ou une personne de qualification similaire afin d'éviter tout risque.
- ▶ Veillez à ne pas plier ou écraser le cordon d'alimentation et acheminez-le de manière à ce que personne ne puisse marcher ou trébucher dessus.
- ▶ Ne pas utiliser de câble prolongateur.
- ▶ Ne saisissez jamais l'appareil, le cordon électrique ou la fiche secteur avec les mains mouillées.
- ▶ N'ouvrez pas le boîtier de l'appareil et ne le réparez pas. Dans ce cas, la sécurité n'est plus assurée et vous perdez le bénéfice de la garantie. Confiez la réparation d'un appareil défectueux uniquement à un technicien spécialisé.

- ▶  N'utilisez jamais l'appareil à proximité de l'eau, en particulier près d'un lavabo, d'une baignoire ou de conteneurs similaires. La proximité d'eau représente un danger, même si l'appareil est éteint. Pour cette raison, débranchez la fiche secteur de l'appareil après chaque utilisation. À titre de protection supplémentaire, nous recommandons l'installation d'un disjoncteur différentiel réagissant au courant de fuite, avec un seuil de déclenchement inférieur ou égal à 30 mA dans le circuit électrique de la salle de bains. Demandez conseil à votre installateur d'équipement électrique.

AVERTISSEMENT !

- ▶ Cet appareil ne doit pas être utilisé par des enfants de moins de 8 ans ni par des personnes ayant des capacités physiques, mentales et sensorielles réduites ou qui n'ont pas l'expérience et les connaissances nécessaires, à moins qu'ils ne soient sous la surveillance d'une personne responsable de leur sécurité ou qu'ils aient reçu de cette personne des instructions concernant l'utilisation sûre de l'appareil et qu'ils aient compris les dangers pouvant en résulter.
- ▶ Les enfants ne doivent pas jouer avec l'appareil.
- ▶ Les opérations de nettoyage et d'entretien ne doivent pas être confiées à des enfants, sauf si ces derniers sont surveillés.
- ▶ Ne déposez jamais l'appareil resté allumé sur une surface, et ne laissez jamais l'appareil allumé sans surveillance.
- ▶ Ne placez jamais l'appareil à proximité de sources de chaleur et protégez le cordon d'alimentation de détériorations.
- ▶ Si l'appareil est tombé ou est endommagé, ne le remettez pas en service. Faites vérifier et, le cas échéant, réparer l'appareil par des professionnels spécialisés et qualifiés.
- ▶ En cours d'utilisation, ne pas recouvrir la grille d'aspiration d'air. Nettoyer l'appareil à intervalles réguliers.

Matériel livré

Le matériel livré comprend les éléments suivants :

- Brosse à air chaud
 - Mode d'emploi
- 1) Sortez l'appareil et le mode d'emploi de l'emballage.
 - 2) Retirez tous les matériaux d'emballage.

REMARQUE


- ▶ Vérifiez si la livraison est complète et ne présente aucun dégât apparent.
- ▶ En cas de livraison incomplète ou de dommages résultant d'un emballage défectueux ou du transport, veuillez vous adresser au service après-vente (voir chapitre "**Service après-vente**").

Description de l'appareil

(Figure : voir le volet dépliant)

- ❶ Capuchon
- ❷ Embout brosse
- ❸ Touche de débrayage
- ❹ Sélecteur de niveau
- ❺ Poignée
- ❻ Grille d'aspiration d'air
- ❼ Anse de suspension

Caractéristiques techniques

Tension secteur	220-240 V ~ (courant alternatif), 50-60 Hz
Puissance nominale	300 W
Classe de protection	II  (Double isolation)

Utilisation

Niveaux de chauffage

0	L'appareil est éteint
1	Niveau de chauffage bas : convient particulièrement aux cheveux sensibles ou fins
2	Niveau de chauffage élevé : convient particulièrement bien aux cheveux normaux

Coiffer et sécher la chevelure

L'appareil vous permet de créer des petites boucles et ondulations et de sécher les cheveux légèrement humides.

- 1) Commencez par sécher les cheveux mouillés avec une serviette ou au sèche-cheveux. Vous obtiendrez les meilleurs résultats si les cheveux ne sont plus mouillés mais seulement légèrement humides.
 - 2) Branchez la fiche secteur dans la prise secteur.
 - 3) Sélectionnez le niveau de chauffage désiré à l'aide du sélecteur de niveau ④.
 - 4) Divisez les cheveux en plusieurs zones si nécessaire et isolez une mèche seule.
 - 5) Positionnez l'embout brosse ② au niveau des pointes de la mèche. Répartissez les cheveux sur toute la longueur de l'embout brosse ②.
 - 6) Tournez l'appareil au niveau de la poignée ⑤ et enrroulez la mèche de cette manière sur l'embout brosse ②.
 - 7) Pour relâcher la mèche, faites coulisser la touche de débrayage ③ en direction de la poignée ⑤ et maintenez-la dans cette position. Tirez en même temps l'appareil vers le bas de manière à ce que l'embout brosse ② sorte de la mèche de cheveux.
- ❗ **REMARQUE :** lorsque vous positionnez l'embout brosse ② à la racine d'une mèche individuelle, et que vous n'enroulez pas les cheveux, mais que vous les brossez, vous obtiendrez alors plus de gonflant. Soyez particulièrement prudent avec les cheveux longs pour qu'ils ne se coincent pas dans les poils.
- ⚠ **PRUDENCE !** Si des cheveux restent attachés dans les poils de l'embout brosse ②, retirez-les avec précaution, par ex. avec les doigts. Veillez à repositionner au préalable le sélecteur de niveau ④ sur "0". Risque de brûlure !
- 8) Procédez de la même manière mèche par mèches pour toutes les zones de cheveux jusqu'à ce que le résultat vous donne satisfaction.

- ❗ **Remarque :** si l'appareil ne fonctionnait pas comme prévu, débranchez la fiche secteur de la prise secteur et laissez l'appareil refroidir pendant quelques minutes. L'appareil est doté d'une protection anti-surchauffe !
- 9) Éteignez l'appareil en ramenant le sélecteur de niveau ④ sur "0".
- 10) Débranchez la fiche secteur de la prise secteur.

Conseils et astuces

- Coiffez vos cheveux uniquement une fois quasiment secs.
- Un produit de coiffure peut aider à prolonger la tenue des boucles. Choisissez un produit comportant en plus une protection contre la chaleur lorsque vous exposez vos cheveux à une chaleur importante.
- Divisez vos cheveux en mèches individuelles pour obtenir plus de gonflant.
- Vous pouvez obtenir plus de gonflant au niveau des racines si vous séchez les cheveux en partant des racines vers les pointes. Cela convient en particulier pour les cheveux courts, par ex. pour coiffer une frange.
- Si vous souhaitez vous brosser les cheveux une fois coiffés, laissez-les d'abord bien refroidir.

Nettoyage

- ⚠ **DANGER !** Danger de mort par électrocution ! Avant chaque nettoyage, retirez la fiche secteur de la prise secteur !
N'immergez jamais l'appareil, le cordon d'alimentation ou la fiche secteur dans de l'eau ni dans d'autres liquides !
Avant de réutiliser l'appareil après nettoyage, attendez qu'il soit complètement sec !
 - ⚠ **PRUDENCE !** Laissez refroidir l'appareil avant de le nettoyer. Risque de brûlure !
 - ❗ **ATTENTION !** N'utilisez pas de produits nettoyants abrasifs ou corrosifs. Ils peuvent en effet aggraver la surface et endommager l'appareil de manière irréparable.
- 1) Retirez l'embout brosse ② de l'appareil pour le nettoyer (fig. 1). Pour cela, ouvrez d'abord le capuchon ① en le tournant dans le sens antihoraire. Retirez ensuite l'embout brosse ② de l'appareil.
 - 2) Placez l'embout brosse ② dans de l'eau tiède pour le nettoyage. Vous pouvez utiliser un produit de nettoyage, ensuite rincez bien à l'eau. Laissez l'embout brosse ② sécher entièrement avant de le remettre dans l'appareil.
 - 3) Remettez l'embout brosse ② puis le capuchon ① sur l'appareil (fig. 1). Tournez le capuchon ① dans le sens horaire.

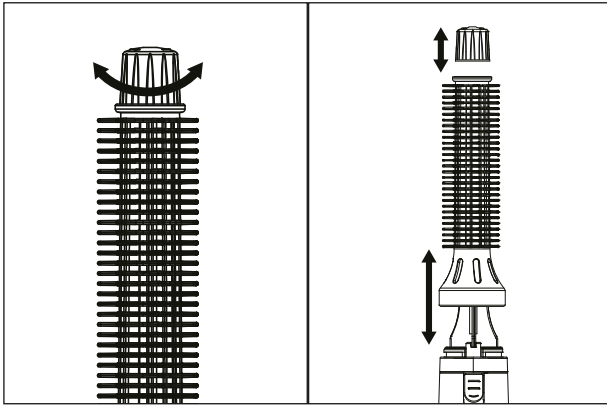


Fig. 1

- 4) Contrôlez si la grille d'aspiration d'air ❹ est exempte de cheveux et de peluches.
- 5) Essuyez l'appareil avec un chiffon sec.

Rangement

- ❶ **ATTENTION !** Ne remettez l'appareil dans son emballage pour le transporter qu'une fois entièrement refroidi. Risque de brûlure !
- 1) Nettoyez l'appareil comme indiqué au chapitre "**Nettoyage**".
 - 2) Pour ranger l'appareil, vous pouvez le suspendre par son anse de suspension ❷.
 - 3) Conservez l'appareil dans un endroit sec et exempt de poussières.

Recyclage

Recyclage de l'appareil



Le symbole ci-contre, d'une poubelle barrée sur roues, indique que cet appareil doit respecter la directive 2012/19/EU. Cette directive stipule que vous ne devez pas éliminer cet appareil en fin de vie avec les ordures ménagères, mais le rapporter aux points de collecte, aux centres de recyclage ou aux entreprises de gestion des déchets spécialement équipés à cet effet.

Ce recyclage est gratuit. Respectez l'environnement et recyclez en bonne et due forme.

Si votre appareil usagé contient des données à caractère personnel, vous assumez la responsabilité personnelle de les effacer avant de le rapporter.

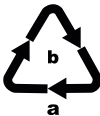


Renseignez-vous auprès de votre commune ou des services administratifs de votre ville pour connaître les possibilités de recyclage du produit usagé.

Recyclage de l'emballage



Les matériaux d'emballage ont été sélectionnés selon des critères de respect de l'environnement, de technique d'élimination et sont de ce fait recyclables. Veuillez recycler les matériaux d'emballage qui ne servent plus en respectant la réglementation locale.



Recyclez l'emballage d'une manière respectueuse de l'environnement. Observez le marquage sur les différents matériaux d'emballage et triez-les séparément si nécessaire. Les matériaux d'emballage sont repérés par des abréviations (a) et des numéros (b) qui ont la signification suivante : 1-7 : plastiques, 20-22 : papier et carton, 80-98 : matériaux composites.

Garantie de Kompernass Handels GmbH

Chère cliente, cher client,

Cet appareil est garanti 3 ans à partir de la date d'achat. Si ce produit venait à présenter des vices, vous disposez de droits légaux face au vendeur de ce produit. Vos droits légaux ne sont pas restreints par notre garantie présentée ci-dessous.

Conditions de garantie

La période de garantie débute à la date d'achat. Veuillez bien conserver le ticket de caisse. Celui-ci servira de preuve d'achat.

Si dans un délai de trois ans suivant la date d'achat de ce produit, un vice de matériel ou de fabrication venait à apparaître, le produit sera réparé, remplacé gratuitement par nos soins ou le prix d'achat remboursé, selon notre choix. Cette prestation sous garantie nécessite, dans le délai de trois ans, la présentation de l'appareil défectueux et du justificatif d'achat (ticket de caisse) ainsi que la description brève du vice et du moment de son apparition.

Si le vice est couvert par notre garantie, vous recevrez le produit réparé ou un nouveau produit en retour. Aucune nouvelle période de garantie ne débute avec la réparation ou l'échange du produit.

Période de garantie et réclamation légale pour vices cachés

L'exercice de la garantie ne prolonge pas la période de garantie. Cette disposition s'applique également aux pièces remplacées ou réparées. Les dommages et vices éventuellement déjà présents à l'achat doivent être signalés immédiatement après le déballage. Toute réparation survenant après la période sous garantie fera l'objet d'une facturation.

Étendue de la garantie

L'appareil a été fabriqué avec soin conformément à des directives de qualité strictes et consciencieusement contrôlé avant sa livraison.

La prestation de la garantie s'applique aux vices de matériel et de fabrication. Cette garantie ne s'étend pas aux pièces du produit qui sont exposées à une usure normale et peuvent de ce fait être considérées comme pièces d'usure, ni aux détériorations de pièces fragiles, par ex. interrupteurs, batteries ou pièces en verre.

Cette garantie devient caduque si le produit est détérioré, utilisé ou entretenu de manière non conforme. Toutes les instructions listées dans le manuel d'utilisation doivent être exactement respectées pour une utilisation conforme du produit. Des buts d'utilisation et actions qui sont déconseillés dans le manuel d'utilisation, ou dont vous êtes avertis doivent également être évités.

Le produit est uniquement destiné à un usage privé et ne convient pas à un usage professionnel. La garantie est annulée en cas d'entretien incorrect et inapproprié, d'usage de la force et en cas d'intervention non réalisée par notre centre de service après-vente agréé.

Procédure en cas de garantie

Afin de garantir un traitement rapide de votre demande, veuillez suivre les indications suivantes :

- Veuillez avoir à portée de main pour toutes questions le ticket de caisse et la référence article (IAN) 435627_2304 en tant que justificatif de votre achat.
- Vous trouverez la référence sur la plaque signalétique sur le produit, une gravure sur le produit, sur la page de garde du mode d'emploi (en bas à gauche) ou sur l'autocollant au dos ou sur le dessous du produit.
- Si des erreurs de fonctionnement ou d'autres vices venaient à apparaître, veuillez d'abord contacter le département service clientèle cité ci-dessous par **téléphone** ou par **e-mail**.
- Vous pouvez ensuite retourner un produit enregistré comme étant défectueux en joignant le ticket de caisse et en indiquant en quoi consiste le vice et quand il est survenu, sans devoir l'affranchir à l'adresse de service après-vente communiquée.



Sur www.lidl-service.com, vous pourrez télécharger ce mode d'emploi et de nombreux autres manuels, vidéos produit et logiciels d'installation.

Grâce à ce code QR, vous arriverez directement sur le site Lidl service après-vente (www.lidl-service.com) et vous pourrez ouvrir votre mode d'emploi en saisissant votre référence (IAN) 435627_2304.

Service après-vente

FR

Service France

Tel.: 0800 919270

E-Mail: kompennass@lidl.fr

CH

Service Suisse

Tel.: 0800 56 44 33

E-Mail: kompennass@lidl.ch

IAN 435627_2304

Importateur

Veuillez tenir compte du fait que l'adresse suivante n'est pas une adresse de service après-vente. Veuillez d'abord contacter le service mentionné.

KOMPERNASS HANDELS GMBH

BURGSTRASSE 21

44867 BOCHUM

ALLEMAGNE

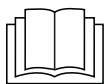
www.kompennass.com

Indice

Introduzione	26
Usò conforme	26
Avvertenze e simboli utilizzati	26
Avvertenze di sicurezza	27
Materiale in dotazione	29
Descrizione dell'apparecchio	29
Dati tecnici	29
Uso	30
Livelli di calore	30
Acconciatura e asciugatura dei capelli	30
Consigli e suggerimenti	31
Pulizia	31
Conservazione	32
Smaltimento	33
Smaltimento dell'apparecchio	33
Smaltimento dell'imballaggio	33
Garanzia della Kompernass Handels GmbH	34
Assistenza	36
Importatore	36

Introduzione

Congratulazioni per l'acquisto del nuovo apparecchio.



Il prodotto scelto è di alta qualità. Il manuale di istruzioni è parte integrante del presente prodotto. Esso contiene importanti note sulla sicurezza, sull'uso e sullo smaltimento. Prima di utilizzare il prodotto acquisire dimestichezza con tutte le note relative ai comandi e alla sicurezza. Utilizzare il prodotto solo come descritto e per i campi d'impiego indicati. In caso di cessione del prodotto a terzi, consegnare anche tutta la relativa documentazione.

Uso conforme

L'apparecchio serve ad asciugare e mettere in piega capelli di persone. Non utilizzarlo né su parrucche né su toupet di materiale sintetico né per animali. Questo apparecchio è destinato esclusivamente all'uso in ambienti domestici. Non utilizzare l'apparecchio a fini commerciali o industriali.

Avvertenze e simboli utilizzati


Nel presente manuale di istruzioni, sulla confezione e sul dispositivo vengono utilizzati gli avvisi e i simboli seguenti (se pertinenti):

	PERICOLO! Un avviso con questo simbolo e la parola di segnalazione "PERICOLO" indica una situazione di pericolo immediata che, se non viene evitata, ha come conseguenza la morte o una grave lesione.
	AVVERTENZA! Un avviso con questo simbolo e la parola di segnalazione "Avvertenza" indica una possibile situazione di pericolo che, se non viene evitata, potrebbe avere come conseguenza la morte o una grave lesione.
	CAUTELA! Un avviso con questo simbolo e la parola di segnalazione "Cautela" indica una possibile situazione di pericolo che, se non viene evitata, potrebbe avere come conseguenza una lesione di entità lieve o moderata.
	ATTENZIONE! Un avviso con questo simbolo e la parola di segnalazione "ATTENZIONE" indica una possibile situazione che, se non viene evitata, potrebbe avere come conseguenza danni materiali.
	Una nota fornisce ulteriori informazioni volte a facilitare l'uso dell'apparecchio.
	Non immergere in acqua!

Avvertenze di sicurezza

PERICOLO!

- ▶ Collegare l'apparecchio solo a una presa installata a norma con tensione di rete corrispondente a quella riportata sulla relativa targhetta.
- ▶ Non immergere mai l'apparecchio in liquidi e impedire la penetrazione di liquidi nell'alloggiamento dell'apparecchio. Non esporre l'apparecchio all'umidità e non utilizzarlo all'aperto. In caso di infiltrazioni di liquidi nell'alloggiamento dell'apparecchio, disinserire subito la spina dalla presa e fare riparare l'apparecchio da personale specializzato qualificato.
- ▶ In caso di guasti e prima della pulizia, staccare sempre la spina dalla presa di corrente.
- ▶ Tirare sempre dalla spina, mai dal cavo.
- ▶ In caso di danni al cavo di alimentazione, per evitare pericoli farlo sostituire dal produttore, dal servizio di assistenza clienti o da personale altrettanto qualificato.
- ▶ Non piegare e non schiacciare il cavo di alimentazione e posizionarlo in modo tale che non sia di intralcio né vi si possa inciampare.
- ▶ Non usare prolunghe.
- ▶ Non afferrare mai l'apparecchio, il cavo di alimentazione e la spina con le mani umide.
- ▶ Non è consentito aprire o riparare l'alloggiamento dell'apparecchio. Aprendolo ci si espone a pericoli e la garanzia decade. Fare riparare l'apparecchio guasto solo da personale tecnico qualificato.

- ▶  Non utilizzare mai l'apparecchio in prossimità di acqua, soprattutto di lavandini, vasche da bagno o simili. La vicinanza all'acqua rappresenta un pericolo anche ad apparecchio spento. La spina va pertanto staccata sempre dopo ogni utilizzo. Come protezione addizionale, si consiglia di installare nel circuito della stanza da bagno un interruttore differenziale con una corrente nominale di attivazione non superiore a 30 mA. Consultare il proprio elettricista.

AVVERTENZA!

- ▶ Questo apparecchio può essere utilizzato da bambini di almeno 8 anni di età e da persone con capacità fisiche, sensoriali o mentali ridotte o insufficiente esperienza o conoscenza, solo se sorvegliati o istruiti sull'uso sicuro dell'apparecchio e qualora ne abbiano compreso i pericoli associati.
- ▶ I bambini non devono giocare con l'apparecchio.
- ▶ La pulizia e la manutenzione a carico dell'utente non devono essere eseguite da bambini a meno che essi non vengano sorvegliati.
- ▶ Non appoggiare mai l'apparecchio ancora acceso e non lasciare mai l'apparecchio acceso incustodito.
- ▶ Non collocare mai l'apparecchio in prossimità di fonti di calore e proteggere il cavo di alimentazione da eventuali danneggiamenti.
- ▶ Se l'apparecchio dovesse subire cadute o danni, non metterlo più in funzione. L'apparecchio deve essere sottoposto a controllo da parte di personale specializzato e all'occorrenza riparato.
- ▶ Non coprire la griglia di aspirazione durante il funzionamento. Pulirla regolarmente.

Materiale in dotazione

Il materiale in dotazione comprende i seguenti componenti:

- Spazzola ad aria calda
 - Manuale di istruzioni
- 1) Togliere l'apparecchio e il manuale di istruzioni dalla confezione.
 - 2) Rimuovere completamente il materiale di imballaggio.

NOTA


- ▶ Verificare che il materiale in dotazione sia completo e non presenti danni visibili.
- ▶ In caso di fornitura incompleta o in presenza di danni da trasporto o da imballaggio inadeguato, rivolgersi alla linea diretta di assistenza (v. capitolo "**Assistenza**").

Descrizione dell'apparecchio

(Per le illustrazioni vedere la pagina pieghevole)

- ❶ Tappo
- ❷ Accessorio spazzola
- ❸ Tasto per rilascio ciocche
- ❹ Commutatore di livello
- ❺ Impugnatura
- ❻ Griglia di aspirazione
- ❼ Occhiello di sospensione

Dati tecnici

Tensione di rete	220-240 V ~ (corrente alternata), 50-60 Hz
Potenza nominale	300 W
Classe di protezione	II  (doppio isolamento)

Uso

Livelli di calore

0	L'apparecchio è spento
1	Livello di calore basso: particolarmente adatto a capelli delicati o sottili
2	Livello di calore alto: particolarmente adatto a capelli normali

Acconciatura e asciugatura dei capelli

L'apparecchio consente di creare piccoli riccioli e onde e asciugare capelli leggermente umidi.

- 1) Asciugare i capelli bagnati innanzitutto con un asciugamano o con il phon. I risultati migliori si ottengono quando i capelli sono ancora leggermente umidi ma non più bagnati.
 - 2) Inserire la spina nella presa di corrente.
 - 3) Selezionare il livello di calore desiderato con il commutatore di livello ④.
 - 4) Eventualmente separare i capelli in più sezioni e isolare singole ciocche.
 - 5) Applicare l'accessorio spazzola ② alle punte dei capelli delle ciocche. Nel farlo distribuire i capelli per tutta la lunghezza dell'accessorio spazzola ②.
 - 6) Girare l'apparecchio dall'impugnatura ⑤ arrotolando in questo modo le ciocche intorno all'accessorio spazzola ②.
 - 7) Per liberare di nuovo le ciocche, spingere il tasto per rilascio ciocche ③ verso l'impugnatura ⑤ e mantenerlo in questa posizione. Contemporaneamente tirare l'apparecchio verso il basso in modo che l'accessorio spazzola ② si separi dalla ciocca con un movimento rotatorio.
- ❗ **Nota:** se si applica l'accessorio spazzola ② all'attaccatura dei capelli di una singola ciocca senza avvolgerli i capelli bensì solo spazzolandoli, si può ottenere un poco più di volume. Procedere con cautela soprattutto in caso di capelli lunghi, in modo che non restino impigliati tra le setole.
- ⚠ **CAUTELA!** Se nelle setole dell'accessorio spazzola ② sono rimasti impigliati capelli, rimuoverli con cautela, ad es. con le dita. Assicurarsi di riportare prima il commutatore di livello ④ su "0". Pericolo di ustioni!
- 8) Procedere in questo modo ciocca per ciocca in tutte le sezioni di capelli fino a quando non si è soddisfatti del risultato.
 - ❗ **Nota:** se l'apparecchio non funziona come dovrebbe, staccare la spina dalla presa di corrente e fare raffreddare l'apparecchio per qualche minuto. L'apparecchio è dotato di una protezione dal surriscaldamento!
 - 9) Spegnerne l'apparecchio riportando il commutatore di livello ④ su "0".
 - 10) Staccare la spina dalla presa di corrente.

Consigli e suggerimenti

- Eseguire l'acconciatura a capelli quasi asciutti.
- Un prodotto per acconciatura adatto può aiutare a mantenere i riccioli. Se si espongono i capelli a calore elevato, scegliere un prodotto che contenga anche una protezione contro il calore.
- Per ottenere maggiore volume, dividere la capigliatura in singole ciocche.
- Per ottenere un volume ancora maggiore, asciugare i capelli cominciando dall'attaccatura verso le punte. Ciò è adatto in particolare ai capelli corti, ad es. per l'acconciatura della frangetta.
- Se dopo l'acconciatura si desidera pettinare i capelli, farli prima raffreddare bene.

Pulizia

⚠ PERICOLO! Pericolo di morte a causa di scossa elettrica! Prima della pulizia, staccare sempre la spina di alimentazione dalla presa di corrente! Non immergere mai l'apparecchio, il cavo di alimentazione o la spina in acqua o altri liquidi!

Prima di utilizzare di nuovo l'apparecchio dopo la pulizia, assicurarsi che sia completamente asciutto.

⚠ CAUTELA! Fare raffreddare l'apparecchio prima della pulizia. Pericolo di ustioni!

i ATTENZIONE! Non utilizzare detersivi abrasivi o corrosivi. Essi possono aggredire la superficie e danneggiare irreparabilmente l'apparecchio.

- 1) Staccare l'accessorio spazzola **2** dall'apparecchio per pulirlo (fig. 1). Per farlo aprire innanzitutto il tappo **1** girandolo in senso antiorario. Poi tirare via l'accessorio spazzola **2** dall'apparecchio.
- 2) Per pulire l'accessorio spazzola **2** immergerlo in acqua tiepida. È possibile usare detersivi, poi sciacquare accuratamente con acqua. Fare asciugare completamente l'accessorio spazzola **2** prima di riapplicarlo all'apparecchio.
- 3) Ricollocare l'accessorio spazzola **2** e poi il tappo **1** sull'apparecchio (fig. 1). Ruotare il tappo **1** in senso orario.

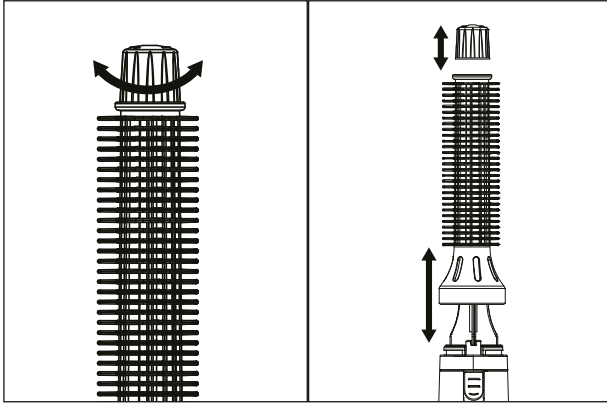


Fig. 1

- 4) Controllare se la griglia di aspirazione ⑥ è priva di capelli e pelucchi.
- 5) Se necessario pulire l'apparecchio con un panno asciutto.

Conservazione

- ① **ATTENZIONE!** Mettere l'apparecchio nella confezione e trasportarlo solo quando si è raffreddato. Pericolo di ustioni!
- 1) Pulire l'apparecchio come descritto al capitolo "**Pulizia**".
- 2) Per conservare l'apparecchio è possibile appenderlo dall'occhiello di sospensione ⑦.
- 3) Conservare l'apparecchio in un luogo asciutto e privo di polvere.

Smaltimento

Smaltimento dell'apparecchio



Il simbolo del bidone dei rifiuti barrato, raffigurato lateralmente, indica che l'apparecchio è soggetto alla Direttiva 2012/19/EU. Tale direttiva prescrive che, al termine della sua vita utile, l'apparecchio non venga smaltito assieme ai normali rifiuti domestici, bensì conferito in appositi centri di raccolta, centri di riciclaggio o aziende di smaltimento.

Lo smaltimento è gratuito per l'utente. Rispettare l'ambiente e smaltire l'apparecchio in modo conforme alle direttive pertinenti.

Se l'apparecchio usato contiene dati personali, si è responsabili di eliminarli prima di restituire l'apparecchio.



Per lo smaltimento del prodotto una volta che ha terminato la sua funzione, informarsi presso l'amministrazione comunale.

Smaltimento dell'imballaggio



I materiali di imballaggio sono stati selezionati in relazione alla loro ecocompatibilità e alle caratteristiche di smaltimento, pertanto sono riciclabili. Smaltire il materiale di imballaggio inutilizzato in conformità alle vigenti norme locali.



Smaltire l'imballaggio conformemente alle norme di tutela ambientale. Tenere conto dei codici presenti sui vari materiali di imballaggio ed eventualmente separare i materiali effettuando una raccolta differenziata. I materiali di imballaggio presentano codici costituiti da abbreviazioni (a) e numeri (b) con il seguente significato: 1-7: materie plastiche, 20-22: carta e cartone, 80-98: materiali compositi.

Garanzia della Kompernass Handels GmbH

Egregio Cliente,

Questo apparecchio ha una garanzia di 3 anni dalla data di acquisto. Qualora questo prodotto presentasse vizi, Le spettano diritti legali nei confronti del venditore del prodotto. La garanzia qui di seguito descritta non costituisce alcun limite a tali diritti legali.

Condizioni di garanzia

Il periodo di garanzia decorre dalla data di acquisto. Si prega di conservare bene lo scontrino di cassa. Quest'ultimo è necessario come prova d'acquisto.

Qualora entro tre anni a partire dalla data d'acquisto del prodotto si presentasse un difetto del materiale o di fabbricazione, provvederemo a nostra discrezione a riparare o a sostituire gratuitamente il prodotto oppure a rimborsare il prezzo d'acquisto. Questa prestazione di garanzia ha come presupposto che l'apparecchio guasto e la prova d'acquisto (scontrino di cassa) vengano presentati entro il termine di tre anni e che si descriva per iscritto in cosa consiste il difetto e quando si è evidenziato.

Se il vizio rientra nell'ambito della nostra garanzia, il Suo prodotto verrà riparato o sostituito da uno nuovo. Con la riparazione o la sostituzione del prodotto non decorre un nuovo periodo di garanzia.

Periodo di garanzia e diritti legali di rivendicazione di vizi

Il periodo di garanzia non viene prolungato da interventi in garanzia. Ciò vale anche per le parti sostituite e riparate. Danni e vizi eventualmente già presenti al momento dell'acquisto devono venire segnalati immediatamente dopo che l'apparecchio è stato disimballato. Le riparazioni eseguite dopo la scadenza del periodo di garanzia sono a pagamento.

Ambito della garanzia

L'apparecchio è stato prodotto con cura secondo severe direttive qualitative e debitamente collaudato prima della consegna.

La prestazione in garanzia vale per difetti del materiale o di fabbricazione. Questa garanzia non si estende a componenti del prodotto esposti a normale logorio, che possono pertanto essere considerati come componenti soggetti a usura (esempio capacità della batteria, calcificazione, lampade, pneumatici, filtri, spazzole...). La garanzia non si estende altresì a danni che si verificano su componenti delicati (esempio interruttori, batterie, parti realizzate in vetro, schermi, accessori vari) nonché danni derivanti dal trasporto o altri incidenti.

Questa garanzia decade se il prodotto è stato danneggiato oppure utilizzato o sottoposto a interventi di manutenzione in modo non conforme. Per un utilizzo adeguato del prodotto si devono rigorosamente rispettare tutte le istruzioni esposte nel manuale di istruzioni per l'uso. Si devono assolutamente evitare modalità di utilizzo e azioni che il manuale di istruzioni per l'uso sconsiglia o da cui esso mette in guardia.

Il prodotto è destinato esclusivamente all'uso domestico e non a quello commerciale. La garanzia decade in caso di impiego improprio o manomissione, uso della forza e interventi non eseguiti dalla nostra filiale di assistenza autorizzata.

Trattamento dei casi di garanzia

Per garantire una rapida evasione della Sua richiesta, La preghiamo di seguire le seguenti istruzioni:

- Tenga a portata di mano per qualsiasi richiesta lo scontrino di cassa e il codice dell'articolo (IAN) 435627_2304 come prova di acquisto.
- Il codice dell'articolo è riportato sulla targhetta identificativa o su un'incisione presenti sul prodotto, sul frontespizio del manuale di istruzioni (in basso a sinistra) o su un adesivo applicato alla parte posteriore o inferiore del prodotto.
- Qualora si presentassero malfunzionamenti o altri tipi di vizi, contatti innanzitutto il reparto assistenza clienti qui di seguito indicato **telefonticamente** o via **e-mail**.
- Una volta che il prodotto è stato registrato come difettoso, lo può poi spedire a nostro carico, provvedendo ad allegare la prova di acquisto (scontrino di cassa), una descrizione del vizio e l'indicazione della data in cui si è presentato, all'indirizzo del servizio di assistenza clienti che Le è stato comunicato.



Sul sito www.lidl-service.com è possibile scaricare questo e molti altri manuali di istruzioni, filmati sui prodotti e software d'installazione.

Con questo codice QR si giunge direttamente al sito dell'assistenza clienti Lidl (www.lidl-service.com) e con la digitazione del codice articolo (IAN) 435627_2304 si può aprire il manuale di istruzioni di proprio interesse.

Assistenza

IT Assistenza Italia

Tel.: 800781188

E-Mail: kompernass@lidl.it

CH Assistenza Svizzera

Tel.: 0800 56 44 33

E-Mail: kompernass@lidl.ch

IAN 435627_2304

Importatore

Badi che il seguente indirizzo non è quello del servizio di assistenza clienti.
Contatti innanzitutto il servizio di assistenza clienti indicato.

KOMPERNASS HANDELS GMBH

BURGSTRASSE 21

44867 BOCHUM

GERMANIA

www.kompernass.com

KOMPERNASS HANDELS GMBH

BURGSTRASSE 21

44867 BOCHUM

GERMANY

www.kompernass.com

Stand der Informationen · Version des informations

Versione delle informazioni:

07/2023 · Ident.-No.: SWB300B1-072023-1

IAN 435627_2304