



PDF ONLINE
parkside-diy.com

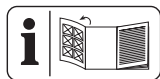


Langstiel-Heckenschere PEHSL 710 A1

DE

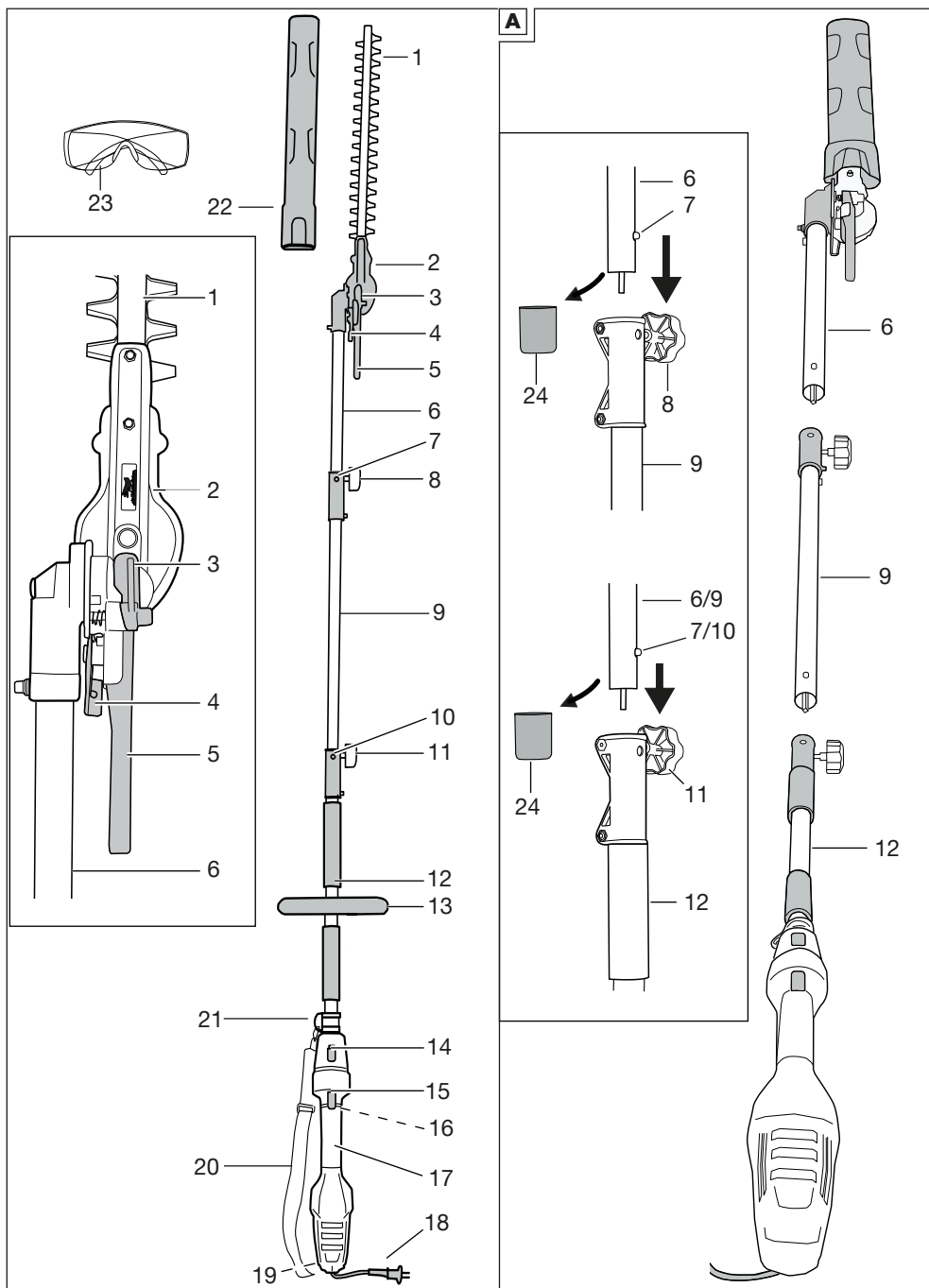
Langstiel-Heckenschere
Originalbetriebsanleitung

IAN 478549_2410



DE

Klappen Sie vor dem Lesen die Seite mit den Abbildungen aus und machen Sie sich anschließend mit allen Funktionen des Gerätes vertraut.



Inhaltsverzeichnis

Einleitung	4
Bestimmungsgemäße Verwendung.....	4
Lieferumfang/Zubehör.....	5
Übersicht.....	5
Funktionsbeschreibung.....	5
Technische Daten.....	5
Sicherheitshinweise	6
Bedeutung der Sicherheitshinweise.....	6
Bildzeichen und Symbole.....	6
Allgemeine Sicherheitshinweise für Elektrowerkzeuge.....	7
Sicherheitshinweise für Heckenscheren.....	9
Restrisiken.....	10
Vorbereitung	11
Bedienteile.....	11
Wandhalterung.....	11
Rohrschaft montieren und demonstrieren.....	11
Zusatzhandgriff montieren/demonstrieren.....	11
Tragegurt anlegen.....	12
Sicherheitsmesserbalken ausschwenken.....	12
Handgriff verstellen.....	12
Messerschutz entfernen.....	12
Betrieb	12
Arbeiten mit dem Gerät.....	12
Schnitttechniken.....	13
Vor dem Betrieb.....	14
Ein- und Ausschalten.....	14
Gerät ablegen.....	14
Transport	14
Reinigung, Wartung und Lagerung	14
Reinigung.....	14
Wartung.....	15
Lagerung.....	15
Entsorgung/Umweltschutz	15
Zusätzliche Entsorgungshinweise für Deutschland.....	15
Fehlersuche	15
Ersatzteile und Zubehör	16
Service	16
Garantie.....	16
Reparatur-Service.....	17
Service-Center.....	18
Importeur.....	18
Original-EU-Konformitätserklärung	18

Explosionszeichnung.....23

Einleitung

Herzlichen Glückwunsch zum Kauf Ihrer neuen Langstiel-Heckenschere (nachfolgend Gerät oder Elektrowerkzeug genannt).

Sie haben sich damit für ein hochwertiges Gerät entschieden. Dieses Gerät wurde während der Produktion auf Qualität geprüft und einer Endkontrolle unterzogen. Die Funktionsfähigkeit Ihres Gerätes ist somit sichergestellt.

Es ist nicht auszuschließen, dass sich in Einzelfällen am oder im Gerät Restmengen von Schmierstoffen befinden. Dies ist kein Mangel oder Defekt und kein Grund zur Besorgnis.



Die Betriebsanleitung ist Bestandteil dieses Geräts. Sie enthält wichtige Hinweise für Sicherheit, Gebrauch und Entsorgung. Lesen Sie die Betriebsanleitung sorgfältig. Machen Sie sich mit den Bedienteilen und dem richtigen Gebrauch des Gerätes vertraut. Benutzen Sie das Gerät nur wie beschrieben und für die angegebenen Einsatzbereiche. Bewahren Sie die Betriebsanleitung gut auf und händigen Sie alle Unterlagen bei Weitergabe des Geräts an Dritte mit aus.

Bestimmungsgemäße Verwendung

Das Gerät ist ausschließlich für folgende Verwendung bestimmt:

- Schneiden und Trimmen von Hecken, Büschen und Ziersträuchern.

Das Gerät ist zum Gebrauch durch Erwachsene bestimmt. Jugendliche über 16 Jahre dürfen das Gerät nur unter Aufsicht benutzen.

Die Benutzung des Gerätes bei Regen oder feuchter Umgebung ist verboten.

Jede andere Verwendung, die in dieser Betriebsanleitung nicht ausdrücklich zugelassen wird, kann eine ernsthafte Gefahr für den Benutzer darstellen und zu Schäden am Gerät führen. Der Bediener oder Nutzer des Geräts ist für Unfälle oder Schäden an anderen Menschen oder deren Eigentum verantwortlich. Das Gerät ist für den Einsatz im Heimwerkerbereich bestimmt. Es wurde nicht für den gewerblichen Dauereinsatz konzipiert.

Bei gewerblichem Einsatz erlischt die Garantie. Der Hersteller haftet nicht für Schäden, die durch bestimmungswidrige Verwendung oder falsche Bedienung verursacht wurden.

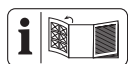
Lieferumfang/Zubehör

Packen Sie das Gerät aus und überprüfen Sie den Lieferumfang.

Entsorgen Sie das Verpackungsmaterial ordnungsgemäß.

- Langstiel-Heckenschere
- Messerschutz
- Tragegurt
- Zusatzhandgriff
- Schutzbrille
- Originalbetriebsanleitung

Übersicht



Die Abbildungen des Geräts finden Sie auf der vorderen und hinteren Ausklappseite.

- 1 Sicherheitsmesserbalken
- 2 Getriebegehäuse
- 3 Hebel
- 4 Rasthebel
- 5 Handgriff zur Verstellung des Messerbalkens
- 6 vorderer Rohrschaft
- 7 Sicherung, vorderer Rohrschaft
- 8 Drehstern, mittlerer Rohrschaft
- 9 mittlerer Rohrschaft
- 10 Sicherung, mittlerer Rohrschaft
- 11 Drehstern, Rohrschaft am Handgriff
- 12 Rohrschaft am Handgriff
- 13 Zusatzhandgriff
- 14 Entriegelung
- 15 Einschaltsperr
- 16 Ein-/Ausschalter
- 17 Handgriff
- 18 Netzanschlussleitung
- 19 Zugentlastung
- 20 Tragegurt
- 21 Öse
- 22 Messerschutz
- 23 Schutzbrille

(Abb. A)

- 24 Abdeckkappe

(Abb. B)

- 25 Verriegelung
- 26 Beilagscheibe
- 27 Drehstern, Zusatzhandgriff

(Abb. E)

- 28 isolierte Grifffläche
- 29 Schraube

(Abb. F)

- 30 Schlüssellochbohrung

Funktionsbeschreibung

Das Gerät besitzt als Antrieb einen Elektromotor. Als Schneideinrichtung besitzt das Gerät einen doppelseitigen Sicherheitsmesserbalken. Beim Schneidvorgang bewegen sich die Schneidzähne linear hin und her. Der Anschlagschutz an der Spitze des Sicherheitsmesserbalkens verhindert unangenehme Rückschläge beim Auftreffen auf Wände, Zäune usw. Zum Schutz des Bedieners kann das Gerät nur mit gedrücktem Sicherheitschalter betätigt werden. Die Funktion der Bedienteile entnehmen Sie bitte den nachfolgenden Beschreibungen.

Technische Daten

Langstiel-Heckenschere PEHSL 710 A1

Bemessungsspannung U 230-240 V~, 50 Hz

Bemessungsaufnahme P 710 W

Gewicht mit Zubehör $\approx 4,9$ kg

Leerlaufdrehzahl n_0 1000 min^{-1}

Schutzklasse II (Doppelisolierung)

Schutzart IPX0

Schnittlänge 410 mm

Astdurchmesser < 15 mm

Schalldruckpegel L_{pA} 90,5 dB; $K_{pA}=3$ dB

Schallleistungspegel L_{WA}

– gemessen 99,1 dB; $K_{WA}=2,10$ dB

– garantiert 101 dB

Vibration a_h

– Handgriff $3,33 \text{ m/s}^2$; $K=1,5 \text{ m/s}^2$

– isolierte Grifffläche ... $3,41 \text{ m/s}^2$; $K=1,5 \text{ m/s}^2$

Lärm- und Vibrationswerte wurden entsprechend den in der Konformitätserklärung ge-

nannten Normen und Bestimmungen ermittelt.

Der angegebene Schwingungsgesamtwert und der angegebene Geräuschemissionswert sind nach einem genormten Prüfverfahren gemessen worden und können zum Vergleich eines Elektrowerkzeugs mit einem anderen verwendet werden. Der angegebene Schwingungsgesamtwert und der angegebene Geräuschemissionswert können auch zu einer vorläufigen Einschätzung der Belastung verwendet werden.

⚠️ WARNUNG! Die Schwingungs- und Geräuschemissionen können während der tatsächlichen Benutzung des Elektrowerkzeugs von dem Angabewert abweichen, abhängig von der Art und Weise, in der das Elektrowerkzeug verwendet wird. Es ist notwendig, Sicherheitsmaßnahmen zum Schutz des Bedieners festzulegen, die auf einer Abschätzung der Schwingungsbelastung während der tatsächlichen Benutzungsbedingungen beruhen (hierbei sind alle Anteile des Betriebszyklus zu berücksichtigen, beispielsweise Zeiten, in denen das Elektrowerkzeug abgeschaltet ist, und solche, in denen es zwar eingeschaltet ist, aber ohne Belastung läuft).

Sicherheitshinweise

Dieser Abschnitt behandelt die grundlegenden Sicherheitshinweise beim Gebrauch des Geräts.

Bedeutung der Sicherheitshinweise

⚠️ GEFAHR! Wenn Sie diesen Sicherheitshinweis nicht befolgen, tritt ein Unfall ein. Die Folge ist schwere Körperverletzung oder Tod.

⚠️ WARNUNG! Wenn Sie diesen Sicherheitshinweis nicht befolgen, tritt möglicherweise ein Unfall ein. Die Folge ist möglicherweise schwere Körperverletzung oder Tod.

⚠️ VORSICHT! Wenn Sie diesen Sicherheitshinweis nicht befolgen, tritt ein Unfall ein. Die Folge ist möglicherweise leichte oder mittelschwere Körperverletzung.

HINWEIS! Wenn Sie diesen Sicherheitshinweis nicht befolgen, tritt ein Unfall ein. Die Folge ist möglicherweise ein Sachschaden.

Bildzeichen und Symbole

Bildzeichen auf dem Gerät



Betriebsanleitung lesen



Elektrogeräte gehören nicht in den Hausmüll.



Achtung!



Gehörschutz benutzen



Augenschutz benutzen



Kopfschutz benutzen



Schutzhandschuhe benutzen



Fußschutz benutzen



Schutzkleidung benutzen



Lange Haare nicht offen tragen. Benutzen Sie ein Haarnetz.



Die Benutzung des Gerätes bei Regen oder feuchter Umgebung ist verboten.



Umstehende Personen vom Gerät fernhalten



Herabfallende Gegenstände, insbesondere beim Schnitt über Kopfhöhe



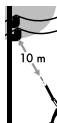
Schutzklasse II (Doppelisolierung)



Verletzungsgefahr durch laufende Messer



Ziehen Sie sofort den Netzstecker, wenn das Netzkabel beschädigt, verwickelt oder durchtrennt wurde.



Lebensgefahr durch Stromschlag! Halten Sie sich mindestens 10 m von Überlandleitungen fern.



Heiße Oberfläche



Garantierter Schallleistungspegel
L_{WA} in dB.



Schnittlänge



Skala Handgriff verstellen 45°/
90°

Bildzeichen in der Betriebsanleitung



Achtung!

Allgemeine Sicherheitshinweise für Elektrowerkzeuge

⚠️ WARNUNG! Lesen Sie alle Sicherheitshinweise, Anweisungen, Bilderungen und technischen Daten, mit denen dieses Elektrowerkzeug versehen ist. Versäumnisse bei der Einhaltung der nachfolgenden Anweisungen können elektrischen Schlag, Brand und/oder schwere Verletzungen verursachen. **Bewahren Sie alle Sicherheitshinweise und Anweisungen für die Zukunft auf.**

Der in den Sicherheitshinweisen verwendete Begriff „Elektrowerkzeug“ bezieht sich auf netzbetriebene Elektrowerkzeuge (mit Netzleitung) oder auf akkubetriebene Elektrowerkzeuge (ohne Netzleitung).

1. Arbeitsplatzsicherheit

- a) **Halten Sie Ihren Arbeitsbereich sauber und gut beleuchtet.** Unordnung oder unbeleuchtete Arbeitsbereiche können zu Unfällen führen.
- b) **Arbeiten Sie mit dem Elektrowerkzeug nicht in explosionsgefährdeter Umgebung, in der sich brennbare Flüssigkeiten, Gase oder Stäube befinden.** Elektrowerkzeuge erzeugen Funken, die den Staub oder die Dämpfe entzünden können.
- c) **Halten Sie Kinder und andere Personen während der Benutzung des Elektrowerkzeuges fern.** Bei Ablenkung können Sie die Kontrolle über das Elektrowerkzeug verlieren.

2. Elektrische Sicherheit

- a) **Der Anschlussstecker des Elektrowerkzeugs muss in die Steckdose**

passen. Der Stecker darf in keiner Weise verändert werden. Verwenden Sie keine Adapterstecker gemeinsam mit schutzgeerdeten Elektrowerkzeugen. Unveränderte Stecker und passenden Steckdosen verringern das Risiko eines elektrischen Schlages.

- b) **Vermeiden Sie Körperkontakt mit geerdeten Oberflächen wie von Rohren, Heizungen, Herden und Kühlschränken.** Es besteht ein erhöhtes Risiko durch elektrischen Schlag, wenn Ihr Körper geerdet ist.
 - c) **Halten Sie das Elektrowerkzeug von Regen oder Nässe fern.** Das Eindringen von Wasser in ein Elektrowerkzeug erhöht das Risiko eines elektrischen Schlages.
 - d) **Zweckfremden Sie die Anschlussleitung nicht, um das Elektrowerkzeug zu tragen, aufzuhängen oder um den Stecker aus der Steckdose zu ziehen. Halten Sie die Anschlussleitung fern von Hitze, Öl, scharfen Kanten oder sich bewegenden Teilen.** Beschädigte oder verwickelte Anschlussleitungen erhöhen das Risiko eines elektrischen Schlages.
 - e) **Wenn Sie mit einem Elektrowerkzeug im Freien arbeiten, verwenden Sie nur Verlängerungsleitungen, die auch für den Außenbereich geeignet sind.** Die Anwendung einer für den Außenbereich geeigneten Verlängerungsleitung verringert das Risiko eines elektrischen Schlages.
 - f) **Wenn der Betrieb des Elektrowerkzeuges in feuchter Umgebung nicht vermeidbar ist, verwenden Sie einen Fehlerstromschutzschalter.** Der Einsatz eines Fehlerstromschutzschalters vermindert das Risiko eines elektrischen Schlages.
- ### 3. Sicherheit von Personen
- a) **Seien Sie aufmerksam, achten Sie darauf, was Sie tun, und gehen Sie mit Vernunft an die Arbeit mit einem Elektrowerkzeug. Benutzen Sie kein Elektrowerkzeug, wenn Sie müde sind oder unter Einfluss von Drogen, Alkohol oder Medikamenten stehen.** Ein Moment der Unachtsamkeit beim Gebrauch des Elektrowerkzeugs kann zu ernsthaften Verletzungen führen.

- b) **Tragen Sie persönliche Schutzausrüstung und immer eine Schutzbrille.** Das Tragen persönlicher Schutzausrüstung, wie Staubmaske, rutschfeste Sicherheitsschuhe, Schutzhelm oder Gehörschutz, je nach Art und Einsatz des Elektrowerkzeugs, verringert das Risiko von Verletzungen.
- c) **Vermeiden Sie eine unbeabsichtigte Inbetriebnahme. Vergewissern Sie sich, dass das Elektrowerkzeug ausgeschaltet ist, bevor Sie es an die Stromversorgung und/oder den Akku anschließen, es aufnehmen oder tragen.** Wenn Sie beim Tragen des Elektrowerkzeugs den Finger am Schalter haben oder das Elektrowerkzeug eingeschaltet an die Stromversorgung anschließen, kann dies zu Unfällen führen.
- d) **Entfernen Sie Einstellwerkzeuge oder Schraubenschlüssel, bevor Sie das Elektrowerkzeug einschalten.** Ein Werkzeug oder Schlüssel, der sich in einem drehenden Teil des Elektrowerkzeugs befindet, kann zu Verletzungen führen.
- e) **Vermeiden Sie eine abnormale Körperhaltung. Sorgen Sie für einen sicheren Stand und halten Sie jederzeit das Gleichgewicht.** Dadurch können Sie das Elektrowerkzeug in unerwarteten Situationen besser kontrollieren.
- f) **Tragen Sie geeignete Kleidung. Tragen Sie keine weite Kleidung oder Schmuck. Halten Sie Haare und Kleidung fern von sich bewegenden Teilen.** Lockere Kleidung, Schmuck oder lange Haare können von sich bewegenden Teilen erfasst werden.
- g) **Wenn Staubabsaug- und -auffangeinrichtungen montiert werden können, sind diese anzuschließen und richtig zu verwenden.** Verwendung einer Staubabsaugung kann Gefährdungen durch Staub verringern.
- h) **Wiegen Sie sich nicht in falscher Sicherheit und setzen Sie sich nicht über die Sicherheitsregeln für Elektrowerkzeuge hinweg, auch wenn Sie nach vielfachem Gebrauch mit dem Elektrowerkzeug vertraut sind.** Achtloses Handeln kann binnen Sekundenbruchteilen zu schweren Verletzungen führen.
- 4. **Verwendung und Behandlung des Elektrowerkzeugs**
 - a) **Überlasten Sie das Elektrowerkzeug nicht. Verwenden Sie für Ihre Arbeit das dafür bestimmte Elektrowerkzeug.** Mit dem passenden Elektrowerkzeug arbeiten Sie besser und sicherer im angegebenen Leistungsbereich.
 - b) **Benutzen Sie kein Elektrowerkzeug, dessen Schalter defekt ist.** Ein Elektrowerkzeug, das sich nicht mehr ein- oder ausschalten lässt, ist gefährlich und muss repariert werden.
 - c) **Ziehen Sie den Stecker aus der Steckdose und/oder entfernen Sie einen abnehmbaren Akku, bevor Sie Geräteeinstellungen vornehmen, Einsatzwerkzeugteile wechseln oder das Elektrowerkzeug welegen.** Diese Vorsichtsmaßnahme verhindert den unbeabsichtigten Start des Elektrowerkzeugs.
 - d) **Bewahren Sie unbenutzte Elektrowerkzeuge außerhalb der Reichweite von Kindern auf. Lassen Sie keine Personen das Elektrowerkzeug benutzen, die mit diesem nicht vertraut sind oder diese Anweisungen nicht gelesen haben.** Elektrowerkzeuge sind gefährlich, wenn sie von unerfahrenen Personen benutzt werden.
 - e) **Pflegen Sie das Elektrowerkzeug und Einsatzwerkzeug mit Sorgfalt. Kontrollieren Sie, ob bewegliche Teile einwandfrei funktionieren und nicht klemmen, ob Teile gebrochen oder so beschädigt sind, dass die Funktion des Elektrowerkzeugs beeinträchtigt ist. Lassen Sie beschädigte Teile vor dem Einsatz des Elektrowerkzeugs reparieren.** Viele Unfälle haben ihre Ursache in schlecht gewarteten Elektrowerkzeugen.
 - f) **Halten Sie Schneidwerkzeuge scharf und sauber.** Sorgfältig gepflegte Schneidwerkzeuge mit scharfen Schneidkanten verklemmen sich weniger und sind leichter zu führen.
 - g) **Verwenden Sie Elektrowerkzeug, Zubehör, Einsatzwerkzeuge usw. entsprechend diesen Anweisungen. Berücksichtigen Sie dabei die Arbeitsbedingungen und die auszuführende Tätigkeit.** Der Gebrauch von Elektrowerkzeugen für andere als die vorgesehenen Anwendungen kann zu gefährlichen Situationen führen.

- h) **Halten Sie Griffe und Griffflächen trocken, sauber und frei von Öl und Fett.** Rutschige Griffe und Griffflächen erlauben keine sichere Bedienung und Kontrolle des Elektrowerkzeugs in unvorhergesehenen Situationen.
- 5. **Service**
- a) **Lassen Sie Ihr Elektrowerkzeug nur von qualifiziertem Fachpersonal und nur mit Original-Ersatzteilen reparieren.** Damit wird sichergestellt, dass die Sicherheit des Elektrowerkzeugs erhalten bleibt.

Sicherheitshinweise für Heckenscheren

- a. **Verwenden Sie die Heckenschere nicht bei schlechtem Wetter, besonders nicht bei Gewittergefahr.** Dies verringert die Gefahr von einem Blitz getroffen zu werden.
- b. **Halten Sie jegliche Netzleitungen aus dem Schnittbereich fern.** Leitungen können in Hecken oder Büschen verborgen sein und versehentlich durch das Messer angeschnitten werden.
- c. **Tragen Sie Gehörschutz.** Geeignete persönliche Schutzausrüstung verringert das Risiko einer Hörminderung.
- d. **Halten Sie die Heckenschere nur an den isolierten Griffflächen, da das Schneidmesser verborgene Stromleitungen oder das eigene Netzkabel treffen kann.** Der Kontakt der Messer mit einer spannungsführenden Leitung kann auch metallene Geräteteile unter Spannung setzen und zu einem elektrischen Schlag führen.
- e. **Halten Sie alle Körperteile vom Messer fern. Versuchen Sie nicht, bei laufenden Messern Schnittgut zu entfernen oder zu schneidendes Material festzuhalten.** Die Messer bewegen sich nach dem Ausschalten des Schalters weiter. Ein Moment der Unachtsamkeit bei Benutzung der Heckenschere kann zu schweren Verletzungen führen.
- f. **Stellen Sie sicher, dass alle Schalter ausgeschaltet sind und der Netzstecker gezogen ist, bevor Sie eingeklemmtes Schnittgut entfernen oder die Heckenschere warten.** Ein unerwarteter Betrieb der Heckenschere beim Entfernen von eingeklemmten Material oder

bei der Wartung kann zu ernsthaften Verletzungen führen.

- g. **Tragen Sie die Heckenschere am Griff bei stillstehendem Messer und achten Sie darauf, keinen Schalter zu betätigen.** Das richtige Tragen der Heckenschere verringert die Gefahr des unbeabsichtigten Betriebs und eine dadurch verursachte Verletzung durch das Messer.
- h. **Bei Transport oder Aufbewahrung der Heckenschere stets die Abdeckung über die Messer ziehen.** Sachgemäßer Umgang mit der Heckenschere verringert die Verletzungsgefahr durch das Messer.

Sicherheitshinweise für Heckenscheren mit verlängerter Reichweite

- a. **Tragen Sie bei Überkopparbeiten mit der Heckenschere mit verlängerter Reichweite Kopfschutz.** Herabfallende Bruchstücke können zu schweren Verletzungen führen.
- b. **Bedienen Sie die Heckenschere mit verlängerter Reichweite immer mit beiden Händen.** Halten Sie die Heckenschere mit verlängerter Reichweite mit beiden Händen um den Verlust der Kontrolle zu vermeiden.
- c. **Verringern Sie die Gefahr eines tödlichen Stromschlags, indem Sie die Heckenschere mit verlängerter Reichweite niemals in der Nähe von Starkstromleitungen benutzen.** Die Berührung von oder die Benutzung in der Nähe von Starkstromleitungen kann zu schweren Verletzungen oder tödlichem Stromschlag führen.

Zusätzliche Sicherheitshinweise für Heckenscheren

- Tragen Sie zu Ihrer eigenen Sicherheit persönliche Schutzausrüstung:



- Augenschutz benutzen
- Gehörschutz benutzen
- Schutzhandschuhe benutzen
- Tragen Sie geeignete Arbeitskleidung wie festes Schuhwerk mit rutschfester Sohle und eine robuste, lange Hose.
- Tragen Sie keine lange Kleidung oder Schmuck, da diese von sich bewegenden Teilen erfasst werden können.

- Benutzen Sie das Gerät nicht, wenn Sie barfuß gehen oder offene Sandalen tragen.
- Das Gerät ist zum Gebrauch durch Erwachsene bestimmt. Jugendliche über 16 Jahre dürfen das Gerät nur unter Aufsicht benutzen.
- Schließen Sie das Gerät nur an eine Steckdose mit Fehlerstrom-Schutzrichtung (RCD) mit einem Bemessungsfehlerstrom von nicht mehr als 30 mA an.
- Wenn die Netzanschlussleitung dieses Gerätes beschädigt ist, muss sie vom Hersteller oder seinem Vertreter ersetzt werden, um Sicherheitsgefährdungen zu vermeiden. Wenden Sie sich an das Service-Center.
- **Das Gerät ist für das Schneiden von Hecken vorgesehen. Mit dem Gerät keine Zweige, hartes Holz oder anderes schneiden.** Das Gerät könnte beschädigt werden.
- **Halten Sie beim Arbeiten das Gerät immer mit beiden Händen und mit Abstand vom eigenen Körper gut fest.** Dadurch können Sie das Gerät in unerwarteten Situationen besser kontrollieren.
- **Tragen Sie beim Arbeiten mit dem Gerät geeignete Kleidung und Arbeitshandschuhe. Fassen Sie das Gerät nie am Schneidmesser an oder heben es am Schneidmesser auf.** Der Kontakt mit dem Schneidmesser kann zu Verletzungen führen.
- **Benutzen Sie das Gerät nicht in der Nähe von entzündbaren Flüssigkeiten oder Gasen.** Bei Kurzschluss besteht Brand- und Explosionsgefahr.
- Stellen Sie immer sicher, dass sich das Gerät ordnungsgemäß in einer der vorgegebenen Arbeitspositionen befindet, bevor sie das Gerät starten.
- **Die Messer sind regelmäßig auf Abnutzung zu kontrollieren und nachschleifen zu lassen.** Stumpfe Messer überlasten das Gerät. Daraus resultierende Schäden unterliegen nicht der Garantie.
- Schalten Sie das Gerät aus und ziehen Sie den Anschlussstecker aus der Steckdose. Vergewissern Sie sich, dass alle sich bewegenden Teile zum vollständigen Stillstand gekommen sind
 - wann immer Sie das Gerät verlassen
 - bevor Sie Blockierungen entfernen oder Verstopfungen beseitigen
 - bevor Sie das Gerät überprüfen, reinigen oder Arbeiten an ihm durchführen
 - bevor Sie die Arbeitsposition der Schneideinrichtung einstellen
- Falls die Schneideinrichtung einen Fremdkörper berührt oder das Gerät anfängt, ungewöhnlich stark zu vibrieren, ist eine sofortige Überprüfung erforderlich:
 - untersuchen Sie auf lose Teile und ziehen sie diese fest an
 - suchen Sie nach Beschädigungen
 - tauschen Sie beschädigte Teile gegen gleichwertige oder lassen Sie das Gerät reparieren.
- **Versuchen Sie nicht, das Gerät selbst zu reparieren, es sei denn, Sie besitzen hierfür eine Ausbildung. Sämtliche Arbeiten, die nicht in dieser Betriebsanleitung angegeben werden, dürfen nur von unserem Service-Center ausgeführt werden.** Viele Unfälle haben ihre Ursache in schlecht gewarteten Geräten.
- **Verwenden Sie ausschließlich Zubehör, welches von PARKSIDE empfohlen wurde.** Ungeeignetes Zubehör kann zu elektrischem Schlag oder Feuer führen.

Restrisiken

Auch wenn Sie dieses Gerät vorschriftsmäßig bedienen, bleiben immer Restrisiken bestehen. Folgende Gefahren können im Zusammenhang mit der Bauweise und Ausführung dieses Gerätes auftreten:

- Augenschäden, falls kein geeigneter Augenschutz getragen wird.
- Gehörschäden, falls kein geeigneter Gehörschutz getragen wird.
- Gesundheitsschäden, die aus Hand-Arm-Schwingungen resultieren, falls das Gerät über einen längeren Zeitraum verwendet wird oder nicht ordnungsgemäß geführt und gewartet wird.
- Schnittverletzungen

⚠ WARNUNG! Gefahr durch elektromagnetisches Feld, das während das Gerät im Betrieb ist, erzeugt wird. Das Feld kann unter bestimmten Umständen aktive oder passive medizinische Implantate beeinträchtigen. Um die Gefahr von ernsthaften oder tödlichen Verletzungen zu verringern, empfehlen wir Personen mit medizinischen Implantaten ihren Arzt und den Hersteller des medizinischen

schen Implantats zu konsultieren, bevor das Gerät bedient wird.

Vorbereitung

⚠ WARNUNG! Verletzungsgefahr durch ungewollt anlaufendes Gerät. Stecken Sie den Anschlussstecker erst dann in die Steckdose, wenn das Gerät vollständig für den Einsatz vorbereitet ist.

Bedienteile

Lernen Sie vor dem ersten Betrieb des Geräts die Bedienteile kennen.

- **Hebel (3)**
Entriegelt/Verriegelt die Winkelverstellung des Sicherheitsmesserbalkens (1).
- **Entriegelung (14)**
Entriegelt/Verriegelt die Winkelverstellung des Handgriffes (17).
- **Einschaltsperr (15)**
 - Sperrt den Ein-/Ausschalter gegen unbeabsichtigte Betätigung.
 - Entsperren: Drücken
- **Ein-/Ausschalter (16)**
 - Einschalten: Drücken
 - Ausschalten: Loslassen

Wandhalterung

Mit der Schlüssellochbohrung (30) an der Unterseite des Gerätes können Sie den Mortenteil an der Wand aufhängen.

Notwendige Werkzeuge und Hilfsmittel (nicht mitgeliefert)

- Schraube (Schraubenkopf: \varnothing 7 - 10 mm)
- entsprechender Schraubendreher
- ggf. Dübel

Wandhalterung befestigen

⚠ WARNUNG! Personenschäden oder Sachschäden beim Bohren. **Verwenden Sie geeignete Suchgeräte, um verborgene Versorgungsleitungen aufzuspüren, oder ziehen Sie die örtliche Versorgungsgesellschaft hinzu.** Kontakt mit Elektroleitungen kann zu Feuer und elektrischem Schlag führen. Beschädigung einer Gasleitung kann zur Explosion führen. Eindringen in eine Wasserleitung verursacht Sachbeschädigung.

- Bringen Sie eine Schraube mit Hilfe von Dübeln an der Wunschposition einer Wand an.

- Lassen Sie den Schraubenkopf mit ca. 10 mm Abstand zur Wand hervorstehen.
- Stellen Sie sicher, dass die Aufhängevorrichtung für das Gewicht des Geräts ausgelegt ist.
- (Abb. F) Sie können das Gerät mit der Schlüssellochbohrung (30) an die Schraube ansetzen und das Gerät auf Anschlag nach unten ziehen.

Rohrschaft montieren und demontieren

⚠ WARNUNG! Ziehen Sie vor allen Arbeiten am Gerät die Netzanschlussleitung aus der Steckdose.

HINWEIS! Verschrauben Sie den Drehstern (8, 11) lediglich handfest! Die Nutzung maximaler Handkraft beschädigt den Rohrschaft.

Rohrschaft montieren (Abb. A)

1. Entfernen Sie die Abdeckkappe (24) am vorderen Rohrschaft (6).
2. Lösen Sie die Drehsterne (8, 11).
3. **Optional:** Schieben Sie den mittleren Rohrschaft (9) auf den Rohrschaft am Handgriff (12) mit einer leichten Drehbewegung auf.
4. Schieben Sie den vorderen Rohrschaft (6) auf den mittleren Rohrschaft (9) bzw. den Rohrschaft am Handgriff (12) mit einer leichten Drehbewegung auf. Die Sicherung (10) rastet dabei ein.
5. Fixieren Sie die Rohrelemente mit den Drehsternen (8, 11).

Rohrschaft demontieren (Abb. A)

Die Demontage erfolgt in umgekehrter Reihenfolge.

Zusatzhandgriff montieren/ demontieren

Voraussetzungen

- Rohrschaft montiert

Vorgehen (Abb. B)

1. Setzen Sie den Zusatzhandgriff (13) auf den Rohrschaft (12) auf.
2. Klappen Sie die Verriegelung (25) des Zusatzhandgriffes an.
3. Verschrauben Sie die Verriegelung zusammen mit der Beilagscheibe (26) mit dem Drehstern (27).

- Die Montage des Zusatzhandgriffes (13) ist abhängig davon, ob der mittlere Rohrschaft (9) verwendet wird oder nicht.

Aufbau ohne mittleren Rohrschaft (9):

Der Zusatzhandgriff (13) muss zwischen den beiden isolierten Griffflächen (28) montiert werden.

Aufbau mit mittlerem Rohrschaft (9):

Der Zusatzhandgriff (13) kann je nach Körpergröße:

- zwischen den beiden isolierten Griffflächen (28) oder
- zwischen dem Drehstern (11) und isolierten Grifffläche (28) montiert werden.

Tragegurt anlegen

Notwendige Werkzeuge

- Innensechskantschlüssel (nicht mitgeliefert)

⚠️ WARNUNG! Tragen Sie den Gurt niemals diagonal über Schulter und Brust, sondern nur auf einer Schulter, dadurch können Sie in Gefahr das Gerät schnell vom Körper entfernen.

Tragegurt anlegen

- Legen Sie den Tragegurt (20) über eine Schulter.
- Stellen Sie die Gurtlänge so ein, dass sich der Karabinerhaken etwa 10 cm unterhalb der Hüfte befindet.
- Befestigen Sie den Karabinerhaken an der Öse (21).

Öse verschieben (Abb. E)

Verschieben Sie die Öse (21), um das Gewicht des Gerätes besser zu verteilen.

- Lösen Sie die Schraube (29) an der Öse (21).
- Schieben Sie die Öse an die passende Stelle.
- Ziehen Sie die Schraube wieder an.

Sicherheitsmesserbalken ausschwenken

Voraussetzungen

- Messerschutz aufgesetzt
- Rohrschaft montiert

Vorgehen (Abb. C)

- Entriegeln und halten Sie den Hebel (3).

- Drücken Sie gleichzeitig den Rasthebel (4), um die Fixierung des Sicherheitsmesserbalkens (1) zu lösen.
- Drehen Sie den Sicherheitsmesserbalken (1) mit Hilfe des Handgriff zur Verstellung des Messerbalkens (5) in die gewünschte Position.
Es sind 9 Positionen möglich.
- Lassen Sie den Hebel (3) los.
Achten Sie darauf, dass der Hebel (3) wieder in seine Ausgangsposition zurück-schnappt.
- Prüfen Sie, ob der Sicherheitsmesserbalken (1) in der gewählten Position eingearastet ist.

Handgriff verstellen

Hinweise

- ⚠️ WARNUNG!** Verbrennungsgefahr! Berühren Sie nicht das Getriebegehäuse (2) und die Verbindungsstelle zum vorderen Rohrschaft (6).
- ⚠️ WARNUNG!** Die Entriegelung (14) muss wieder einrasten, bevor Sie das Gerät sicher verwenden können.

Vorgehen (Abb. D)

- Schieben Sie die Entriegelung (14) nach vorne und halten Sie diese in dieser Position.
Der Handgriff (17) ist entschert.
- Drehen Sie den Handgriff (17) in den gewünschten Winkel.
Es sind 5 Winkeleinstellungen möglich.
- Lassen Sie die Entriegelung (14) los.

Messerschutz entfernen

Vorgehen

- Drücken Sie den Messerschutz (22) an der mit „Parkside“ gekennzeichneten Stelle zusammen.
- Ziehen Sie den Messerschutz (22) vom Sicherheitsmesserbalken (1).

Betrieb

Arbeiten mit dem Gerät

⚠️ WARNUNG! Verletzungsgefahr! Beachten Sie die nachfolgenden Hinweise.

- ⚠️ WARNUNG!** Verletzungsgefahr durch Stromschlag! Ziehen Sie sofort den Netzstecker, wenn die Netzanschlussleitung

(18) beschädigt, verwickelt oder durchtrennt ist.

- **HINWEIS!** Schäden am Sicherheitsmesserbalken (1). Achten Sie beim Schneiden darauf, keine Gegenstände, wie z. B. Drahtzäune oder Pflanzenstützen, zu berühren.
- Kontrollieren Sie das Gerät vor jedem Gebrauch auf offensichtliche Mängel wie lose, abgenutzte oder beschädigte Teile.
- Tragen Sie beim Betrieb des Geräts immer festes Schuhwerk, lange Hosen, Gehörschutz, Arbeitshandschuhe und eine Schutzbrille.
- Das Gerät ist ausschließlich für Arbeiten vorgesehen, bei denen Sie auf dem Boden stehen und nicht auf einer Leiter oder sonstiger instabiler Standfläche.
- Der Ein-/Ausschalter und der Sicherheitschalter dürfen nicht arretiert werden. Sie müssen nach Loslassen des Schalters den Motor ausschalten.
- Sollte ein Schalter beschädigt sein, darf mit dem Gerät nicht mehr gearbeitet werden.
- Schalten Sie bei Blockierung des Sicherheitsmesserbalkens (1) durch feste Gegenstände das Gerät sofort aus und ziehen Sie den Netzstecker. Entfernen Sie erst dann den Gegenstand.
- Arbeiten Sie stets von der Steckdose weggehend. Legen Sie deshalb vor Arbeitsbeginn die Schneidrichtung fest. Achten Sie darauf, dass das Verlängerungskabel vom Arbeitsbereich fern bleibt. Legen Sie die Netzanschlussleitung (18) nie über die Hecke, wo es leicht von dem Sicherheitsmesserbalken (1) erfasst werden kann.
- **HINWEIS!** Versuchen Sie nicht die isolierten Griffflächen (28) zu drehen, dies kann zu Beschädigungen am Gerät führen. Zum Drehen des Handgriffs siehe "Handgriff verstellen, S. 12".

Schnitttechniken

- Schneiden Sie dicke Äste zuvor mit einer Astschere heraus.
- Der doppelseitige Sicherheitsmesserbalken (1) ermöglicht den Schnitt in beiden Richtungen oder durch Pendelbewegungen von einer Seite zur anderen.

- Bewegen Sie beim senkrechten Schnitt die Heckenschere gleichmäßig vorwärts oder bogenförmig auf und ab.
- Bewegen Sie beim waagrechten Schnitt die Heckenschere sichelförmig zum Rand der Hecke, damit abgeschnittene Zweige zu Boden fallen.
- Um lange, gerade Linien zu erhalten, empfiehlt es sich Schnüre zu spannen.

Schnitthecken schneiden

Es empfiehlt sich, Hecken in trapezförmiger Form zu schneiden, um ein Verkahlen der unteren Äste zu verhindern. Dies entspricht dem natürlichen Pflanzenwachstum und lässt Hecken optimal gedeihen. Beim Schnitt werden nur die neuen Jahrestriebe reduziert, so bildet sich eine dichte Verzweigung und ein guter Sichtschutz aus.

1. Schneiden Sie zuerst die Seiten einer Hecke. Bewegen Sie dazu die Heckenschere mit der Wachstumsrichtung von unten nach oben. Wenn Sie von oben nach unten schneiden, bewegen sich dünnere Äste nach außen, wodurch dünne Stellen oder Löcher entstehen können.
2. Schneiden Sie dann die Oberkante je nach Geschmack gerade, dachförmig oder rund.
3. Trimmen Sie schon junge Pflanzen auf die gewünschte Form hin. Der Haupttrieb sollte unbeschädigt bleiben, bis die Hecke die geplante Höhe erreicht hat. Alle anderen Triebe werden auf die Hälfte gekappt.

Frei wachsende Hecken schneiden

Frei wachsende Hecken bekommen zwar keinen Formschnitt, müssen aber regelmäßig geschnitten werden, damit die Hecke nicht zu hoch wird.

HINWEIS! Beachten Sie für den Gebrauch des Gerätes auch die Bilder auf der Ausklappseite.

HINWEIS! Schäden am Sicherheitsmesserbalken (1). Achten Sie beim Schneiden darauf, keine Gegenstände, wie z. B. Drahtzäune oder Pflanzenstützen, zu berühren.

(Abb. H)

- ① vertikaler Schnitt
- ② vertikaler Schnitt mit geschwenktem Sicherheitsmesserbalken
- ③ horizontaler Schnitt über Kopf

- ④ horizontaler Schnitt auf Bodenhöhe
- ⑤ horizontaler Schnitt auf Hüfthöhe

Vor dem Betrieb

Führen Sie folgende Schritte vor jedem Betrieb durch. Dadurch ist eine lange und zuverlässige Nutzung gewährleistet.

- Durchsuchen Sie die Hecken und Büsche nach fremden Objekten, z. B. Drahtzäune und verborgene Leitungen.
- Kontrollieren Sie das Gerät vor jedem Gebrauch auf offensichtliche Mängel wie lose, abgenutzte oder beschädigte Teile. Prüfen Sie den festen Sitz der Schrauben im Sicherheitsmesserbalken (1).
- Schneiden Sie nicht mit einem stumpfen oder abgenutzten Sicherheitsmesserbalken (1), da Sie ansonsten Motor und Getriebe Ihres Gerätes überlasten.

Ein- und Ausschalten

Voraussetzungen

- Rohrschaft montiert
- Sicherheitsmesserbalken ist auf den gewünschten Arbeitswinkel eingestellt.
- Tragegurt angelegt

▲ VORSICHT! Achten Sie auf einen sicheren Stand und halten Sie das Gerät mit beiden Händen und mit Abstand vom eigenen Körper gut fest. Achten Sie vor dem Einschalten darauf, dass das Gerät keine Gegenstände berührt.

Einschalten (Abb. G)

1. Stellen Sie sicher, dass die Verriegelungsvorrichtungen folgender beweglichen Teile verriegelt sind:
 - Verriegelung (25) des Zusatzhandgriffs (13).
2. Formen Sie aus dem Ende des Verlängerungskabels eine Schlaufe, führen Sie die Schlaufe durch die Öffnung am Handgriff (17) und hängen die Schlaufe in die Zugentlastung (19) am Handgriff ein.
3. Schließen Sie das Gerät an die Netzspannung an.
4. Drücken und halten Sie die Einschaltsperrle (15).
5. Drücken Sie den Ein-/Ausschalter (16). Das Gerät läuft mit höchster Geschwindigkeit an.
6. Lassen Sie die Einschaltsperrle (15) los.

Ausschalten

1. Lassen Sie den Ein-/Ausschalter (16) los.
2. Ziehen Sie den Anschlussstecker des Geräts aus der Steckdose, wenn Sie das Gerät unbeaufsichtigt lassen oder mit der Arbeit fertig sind.

Gerät ablegen

- Legen Sie das Gerät mit dem Motorkopf zuerst auf dem Boden auf.
- Legen Sie die Schneideinrichtung **ohne Druck** gegen den Boden ab.
- Üben Sie grundsätzlich keinen statischen Druck auf die Schneideinrichtung aus.

Transport

Hinweise zum Transport des Geräts:

- Schalten Sie das Gerät aus und ziehen Sie den Anschlussstecker aus der Steckdose. Vergewissern Sie sich, dass alle sich bewegenden Teile zum vollständigen Stillstand gekommen sind.
- Beim Transportieren muss der Messerschutz (22) immer aufgesetzt sein.
- Tragen Sie das Gerät mit nach hinten gerichteter Schneideinrichtung, mit zwei Händen, jeweils mit einer Hand am Handgriff (17) und mit der anderen Hand an der isolierten Grifffläche (28).

Reinigung, Wartung und Lagerung

▲ WARNUNG! Elektrischer Schlag! Verletzungsgefahr durch ungewollt anlaufendes Gerät. Schützen Sie sich bei Wartungs- und Reinigungsarbeiten. Schalten Sie das Gerät aus und ziehen Sie den Anschlussstecker aus der Steckdose. Lassen Sie Instandsetzungsarbeiten und Wartungsarbeiten, die nicht in dieser Anleitung beschrieben sind, von unserem Service-Center durchführen. Verwenden Sie nur Original-Ersatzteile.

Reinigung

▲ WARNUNG! Elektrischer Schlag! Spritzen Sie das Gerät niemals mit Wasser ab. **HINWEIS!** Beschädigungsgefahr. Chemische Substanzen können die Kunststoffteile des Gerätes angreifen. Verwenden Sie keine Reinigungs- bzw. Lösungsmittel.

- Halten Sie Lüftungsschlitze, Motorgehäuse und Griffe des Gerätes sauber. Ver-

wenden Sie dazu ein feuchtes Tuch oder eine Bürste.

Wartung

Sicherheitsmesserbalken reinigen und pflegen

Notwendige Werkzeuge und Hilfsmittel (nicht mitgeliefert)

- Lappen
- Pflegeöl-Spray

Pflege nach jeder Benutzung

- Entfernen Sie festsitzenden Grünschnitt.
- Reinigen Sie den Sicherheitsmesserbalken (1) mit einem öligen Lappen.
- Pflegen Sie den Sicherheitsmesserbalken (1) mit einem Pflegeöl-Spray.

Lagerung

Lagern Sie das Gerät und Zubehör stets:

- sauber
- trocken
- staubgeschützt
- mit Messerschutz (22) über dem Sicherheitsmesserbalken (1)
- liegend oder gegen Umfallen gesichert
- außerhalb der Reichweite von Kindern

Entsorgung/Umweltschutz

Führen Sie Gerät, Zubehör und Verpackung einer umweltgerechten Wiederverwertung zu.



Elektrogeräte gehören nicht in den Hausmüll.

Das Symbol der durchgestrichenen Mülltonne bedeutet, dass dieses Elektro- bzw. Elektronikgerät am Ende seiner Lebensdauer nicht im Hausmüll entsorgt werden darf, sondern vom Endnutzer einer getrennten Sammlung zugeführt werden muss.

Fehlersuche

Die folgende Tabelle hilft Ihnen kleine Störungen zu beseitigen:

Problem	Mögliche Ursache	Fehlerbehebung
Gerät startet nicht	Netzspannung fehlt	Steckdose, Netzanschlussleitung, Anschlussstecker, Sicherung prüfen, ggf. Reparatur durch Elektrofachmann.

Richtlinie 2012/19/EU über Elektro- und Elektronik-Altgeräte:

Verbraucher sind gesetzlich dazu verpflichtet, Elektro- und Elektronikgeräte am Ende ihrer Lebensdauer einer umweltgerechten Wiederverwertung zuzuführen. Auf diese Weise wird eine umwelt- und ressourcenschonende Verwertung sichergestellt. Je nach Umsetzung in nationales Recht können Sie folgende Möglichkeiten haben:

- an einer Verkaufsstelle zurückgeben,
- an einer offiziellen Sammelstelle abgeben,
- an den Hersteller/Inverkehrbringer zurücksenden.

Nicht betroffen sind den Altgeräten beigelegte Zubehörteile und Hilfsmittel ohne Elektrobestandteile.

Zusätzliche Entsorgungshinweise für Deutschland

Das Gerät ist bei eingerichteten Sammelstellen, Wertstoffhöfen oder Entsorgungsbetrieben abzugeben. Zudem sind Verreiber von Elektro- und Elektronikgeräten sowie Verreiber von Lebensmitteln zur Rücknahme verpflichtet. LIDL bietet Ihnen Rückgabemöglichkeiten direkt in den Filialen und Märkten an. Rückgabe und Entsorgung sind für Sie kostenfrei.

Beim Kauf eines Neugerätes haben Sie das Recht, ein entsprechendes Altgerät unentgeltlich zurückzugeben.

Zusätzlich haben Sie die Möglichkeit, unabhängig vom Kauf eines Neugerätes, unentgeltlich (bis zu drei) Altgeräte abzugeben, die in keiner Abmessung größer als 25 cm sind. Bitte entnehmen Sie vor der Rückgabe Batterien oder Akkumulatoren, sowie Lampen, die zerstörungsfrei entnommen werden können und führen diese einer separaten Sammlung zu.

Problem	Mögliche Ursache	Fehlerbehebung
	Ein-/Ausschalter (16) defekt	Wenden Sie sich an das Service-Center.
	Motor defekt	
Gerät arbeitet mit Unterbrechungen	Interner Wackelkontakt	Wenden Sie sich an das Service-Center.
	Ein-/Ausschalter (16) defekt	
Sicherheitsmesserbalken (1) wird heiß.	Sicherheitsmesserbalken (1) stumpf	Sicherheitsmesserbalken schleifen oder austauschen lassen (Service-Center).
	Sicherheitsmesserbalken (1) hat Scharten.	
	Zu viel Reibung wegen fehlender Schmierung	Sicherheitsmesserbalken (1) ölen.
Schlechtes Schneidergebnis	Zu viel Reibung wegen fehlender Schmierung	Sicherheitsmesserbalken (1) ölen.
	Sicherheitsmesserbalken verschmutzt	Sicherheitsmesserbalken reinigen
	Sicherheitsmesserbalken (1) stumpf	Sicherheitsmesserbalken schleifen oder austauschen lassen (Service-Center).
	Schlechte Schneidtechnik	<i>Arbeiten mit dem Gerät, S. 12</i>

Ersatzteile und Zubehör

Ersatzteile und Zubehör erhalten Sie unter www.grizzlytools.shop. Sollten bei Ihrem Bestellvorgang Probleme auftreten, kontaktieren Sie uns über unseren Online-Shop. Bei weiteren Fragen wenden Sie sich an: *Service-Center, S. 18*

Pos.-Nr.	Bezeichnung	Best.-Nr.
1	Sicherheitsmesserbalken	91110416
13+27	Zusatzhandgriff+Drehstern	91110410
20	Tragegurt	91110411
22	Messerschutz	91110417
23	Schutzbrille	91102887

Service

Garantie

Sehr geehrte Kundin, sehr geehrter Kunde, Sie erhalten auf dieses Produkt 3 Jahre Garantie ab Kaufdatum. Im Falle von Mängeln dieses Produkts stehen Ihnen gegen den Verkäufer des Produkts gesetzliche Rechte zu. Diese gesetzlichen Rechte werden durch unsere im Folgenden dargestellte Garantie nicht eingeschränkt.

Garantiebedingungen

Die Garantiefrist beginnt mit dem Kaufdatum. Bitte bewahren Sie den Original-Kassenbon auf. Diese Unterlage wird als Nachweis für den Kauf benötigt. Tritt inner-

halb von drei Jahren ab dem Kaufdatum dieses Produkts ein Material- oder Fabrikationsfehler auf, wird das Produkt von uns – nach unserer Wahl – für Sie kostenlos repariert oder ersetzt. Diese Garantieleistung setzt voraus, dass innerhalb der Drei-Jahres-Frist das defekte Produkt und der Kaufbeleg (Kassenbon) vorgelegt und schriftlich kurz beschrieben wird, worin der Mangel besteht und wann er aufgetreten ist.

Wenn der Defekt von unserer Garantie gedeckt ist, erhalten Sie das reparierte oder ein neues Produkt zurück. Mit Reparatur oder Austausch des Produkts beginnt kein neuer Garantiezeitraum.

Garantiezeit und gesetzliche Mängelansprüche

Die Garantiezeit wird durch die Gewährleistung nicht verlängert. Dies gilt auch für ersetzte und reparierte Teile. Eventuell schon beim Kauf vorhandene Schäden und Mängel müssen sofort nach dem Auspacken gemeldet werden. Nach Ablauf der Garantiezeit anfallende Reparaturen sind kostenpflichtig.

Garantieumfang

Das Produkt wurde nach strengen Qualitätsrichtlinien sorgfältig produziert und vor Anlieferung gewissenhaft geprüft.

Die Garantieleistung gilt für Material- oder Fabrikationsfehler. Diese Garantie erstreckt sich nicht auf Produktteile, die normaler Abnutzung ausgesetzt sind und daher als Verschleißteile angesehen werden können (z. B. Sicherheitsmesserbalken) oder für Beschädigungen an zerbrechlichen Teilen.

Diese Garantie verfällt, wenn das Produkt beschädigt, nicht sachgemäß benutzt oder nicht gewartet wurde. Für eine sachgemäße Benutzung des Produkts sind alle in der Betriebsanleitung aufgeführten Anweisungen genau einzuhalten. Verwendungszwecke und Handlungen, von denen in der Betriebsanleitung abgeraten oder vor denen gewarnt wird, sind unbedingt zu vermeiden.

Das Produkt ist lediglich für den privaten und nicht für den gewerblichen Gebrauch bestimmt. Bei missbräuchlicher und unsachgemäßer Behandlung, Gewaltanwendung und bei Eingriffen, die nicht von unserer autorisierten Service-Niederlassung vorgenommen wurden, erlischt die Garantie.

Abwicklung im Garantiefall

Um eine schnelle Bearbeitung Ihres Anliegens zu gewährleisten, folgen Sie bitte den folgenden Hinweisen:

- Bitte halten Sie für alle Anfragen den Kassenbon und die Artikelnummer (IAN 478549_2410) als Nachweis für den Kauf bereit.
- Die Artikelnummer entnehmen Sie bitte dem Typenschild am Produkt, einer Gravur am Produkt, dem Titelblatt der Bedienungsanleitung (unten links) oder dem Aufkleber auf der Rück- oder Unterseite des Produktes.
- Sollten Funktionsfehler oder sonstige Mängel auftreten, kontaktieren Sie zunächst das nachfolgend benannte Ser-

vice-Center **telefonisch** oder nutzen Sie unser **Kontaktformular**, das Sie auf parkside-diy.com in der Kategorie **Service** finden.

- Ein als defekt erfasstes Produkt können Sie, nach Rücksprache mit unserem Service-Center unter Beifügung des Kaufbelegs (Kassenbons) und der Angabe, worin der Mangel besteht und wann er aufgetreten ist, für Sie portofrei an die Ihnen mitgeteilte Service-Anschrift übersenden. Um Annahmeprobleme und Zusatzkosten zu vermeiden, benutzen Sie unbedingt nur die Adresse, die Ihnen mitgeteilt wird. Stellen Sie sicher, dass der Versand nicht unfrei, per Sperrgut, Express oder sonstiger Sonderfracht erfolgt. Senden Sie das Produkt bitte inkl. aller beim Kauf mitgelieferten Zubehörteile ein und sorgen Sie für eine ausreichend sichere Transportverpackung.



Auf parkside-diy.com können Sie diese und viele weitere Handbücher einsehen und herunterladen. Mit diesem QR-Code gelangen Sie direkt auf parkside-diy.com. Wählen Sie Ihr Land aus, und suchen Sie über die Suchmaske nach den Bedienungsanleitungen. Durch Eingabe der Artikelnummer (IAN) 478549_2410 können Sie Ihre Bedienungsanleitung öffnen.

Reparatur-Service

Für Reparaturen, **die nicht der Garantie unterliegen**, wenden Sie sich an das Service-Center. Dort erhalten Sie gerne einen Kostenvoranschlag.

- Wir können nur Geräte bearbeiten, die ausreichend verpackt und frankiert eingesandt wurden.

Hinweis: Bitte senden Sie Ihr Gerät gereinigt und mit Hinweis auf den Defekt an die vom Service-Center genannte Adresse.

- Nicht angenommen werden unfrei eingesendete Geräte sowie Geräte, die per Sperrgut, Express oder mit sonstiger Sonderfracht versendet wurden.
- Wir entsorgen Ihre eingesendeten, defekten Geräte kostenlos.

Importeur

Bitte beachten Sie, dass die folgende Anschrift keine Serviceanschrift ist. Kontaktieren Sie zunächst das oben genannte Service-Center.

Grizzly Tools GmbH & Co. KG
Stockstädter Str. 20
63762 Großostheim
DEUTSCHLAND
www.grizzlytools.de

Service-Center

DE **Service Deutschland**
Tel.: 0800 88 55 300
Kontaktformular auf
parkside-diy.com
IAN 478549_2410

Original-EU-Konformitätserklärung

Produkt: **Langstiel-Heckenschere**

Modell: **PEHSL 710 A1**

Seriennummer: 000001 - 118400

Der oben beschriebene Gegenstand der Erklärung erfüllt die einschlägigen Harmonisierungsrechtsvorschriften der Union:

2006/42/EG • 2014/30/EU • 2000/14/EG & 2005/88/EG • 2011/65/EU & (EU) 2015/863

Der oben beschriebene Gegenstand der Erklärung erfüllt die Vorschriften der Richtlinie 2011/65/EU des Europäischen Parlaments und des Rates vom 8. Juni 2011 zur Beschränkung der Verwendung bestimmter gefährlicher Stoffe in Elektro- und Elektronikgeräten.

Um die Konformität zu gewährleisten, wurden folgende harmonisierte Normen sowie nationale Normen und Bestimmungen angewendet:

**EN 62841-1:2015/A11:2022 • EN 62841-4-2:2019/A11:2022
EN IEC 61000-3-2:2019/A1:2021 • EN 61000-3-3:2013/A2:2021
EN IEC 55014-1:2021 • EN IEC 55014-2:2021 • EN IEC 63000:2018**

In Übereinstimmung mit der Richtlinie 2000/14/EG über Geräuschemissionen wird Folgendes bestätigt: Schalleistungspegel L_{WA}

- gemessen: 99,1 dB;
- garantiert: 101 dB

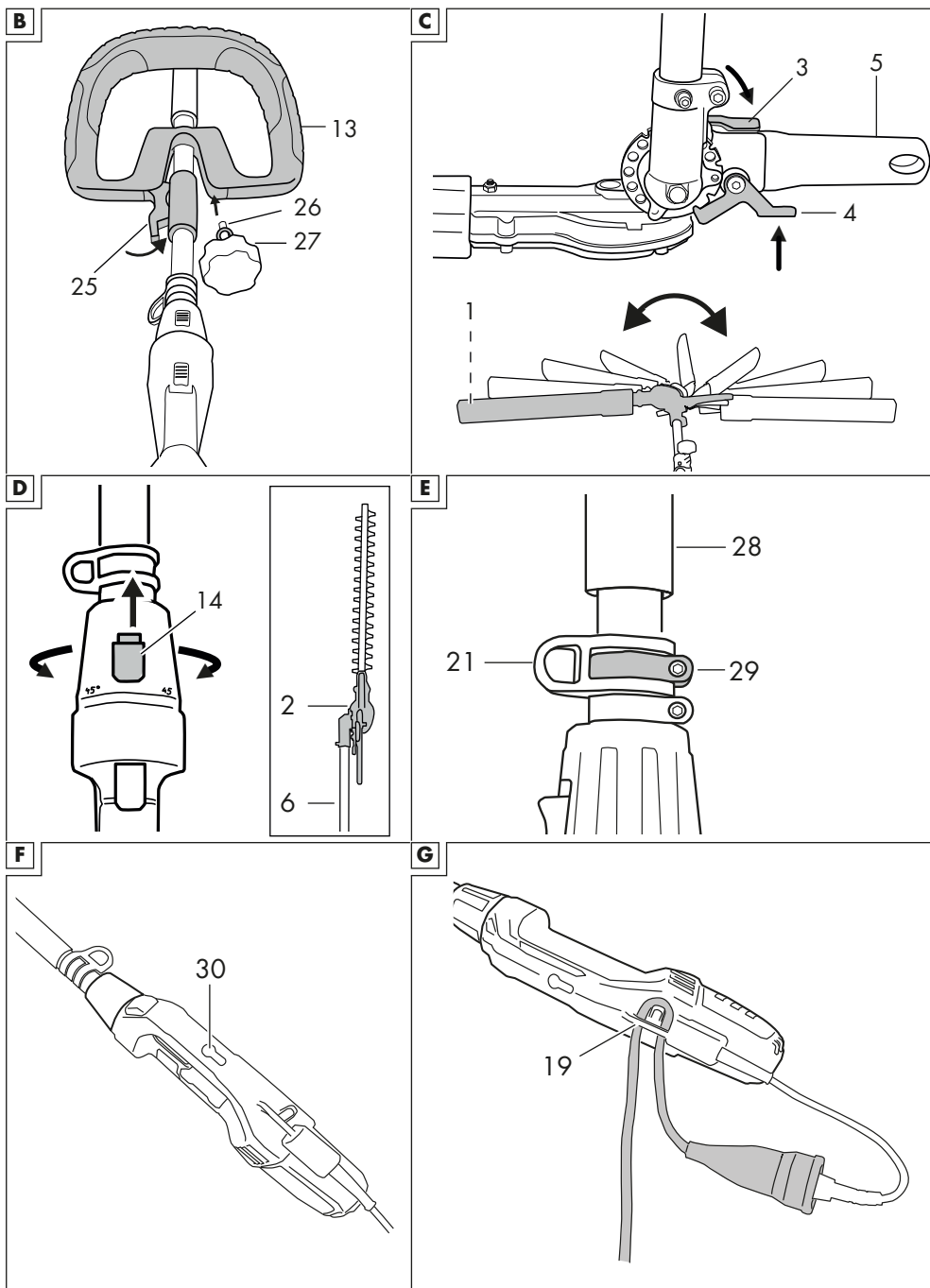
Angewandtes Konformitätsbewertungsverfahren nach 2000/14/EG, Anhang V.

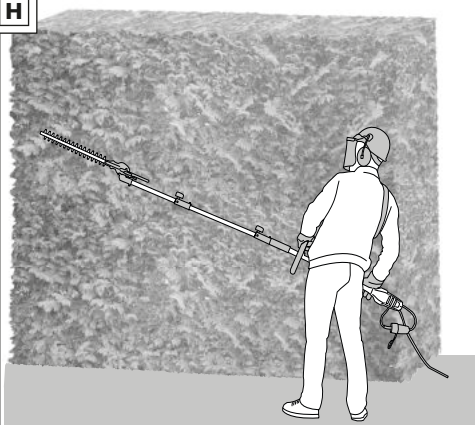
Die alleinige Verantwortung für die Ausstellung dieser Konformitätserklärung trägt der Hersteller:



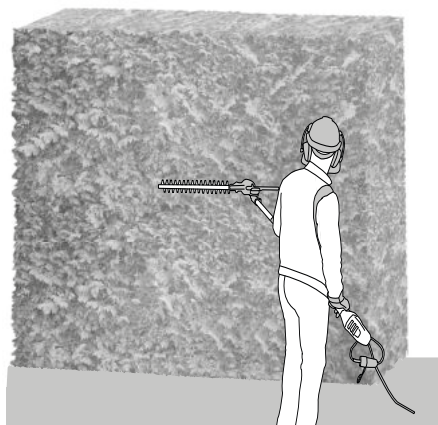
Grizzly Tools GmbH & Co. KG
Stockstädter Str. 20
63762 Großostheim
DEUTSCHLAND
30.04.2025

Christian Frank
Dokumentationsbevollmächtigter

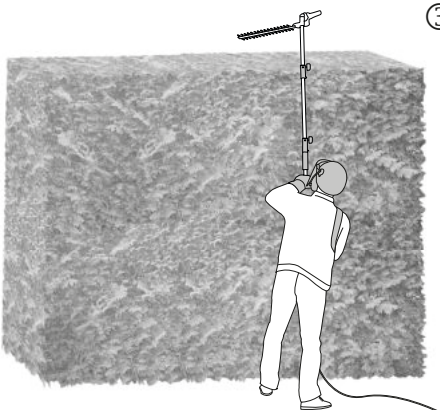


H

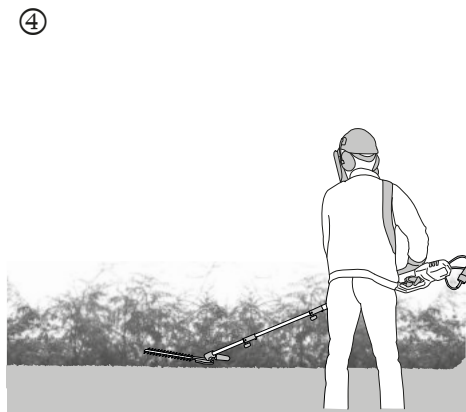
①



②

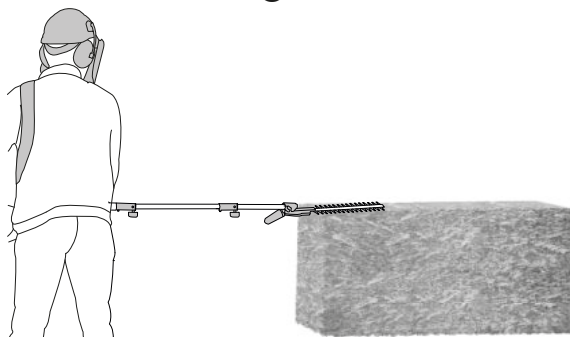


③



④

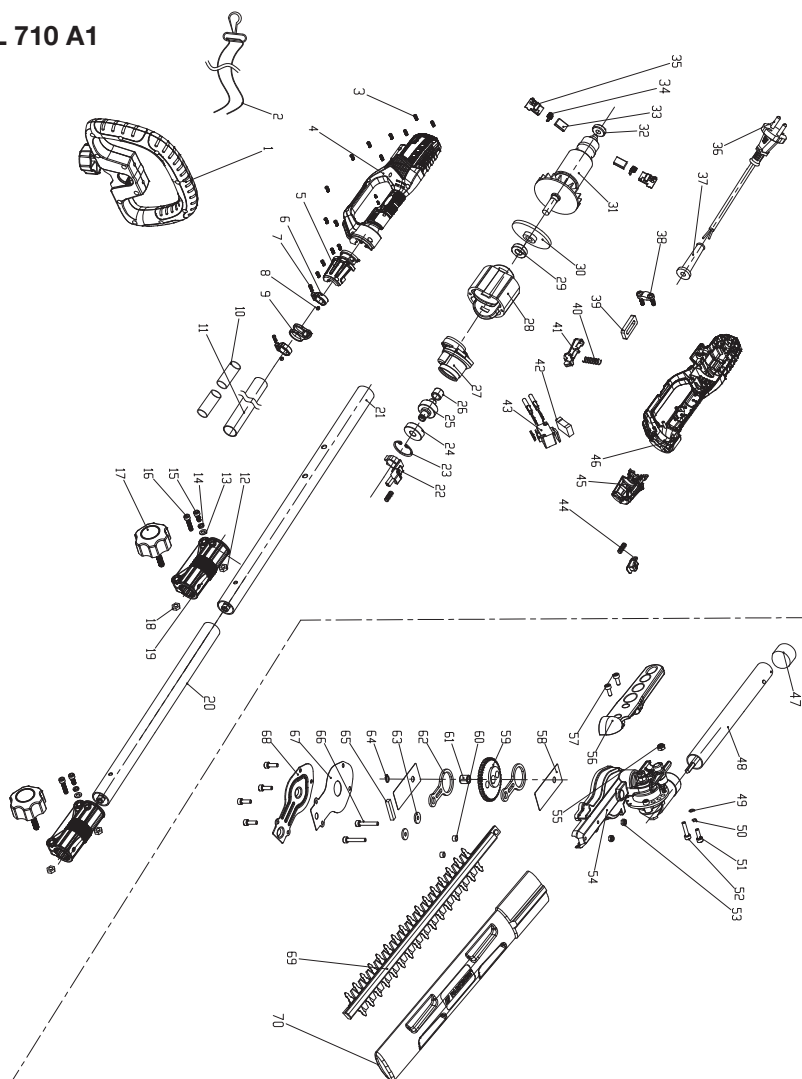
⑤



Explosionszeichnung

PEHSL 710 A1

informativ



Grizzly Tools GmbH & Co. KG
Stockstädter Str. 20
63762 Großostheim
GERMANY

Stand der Informationen : 03/2025
Ident.-No.: 75020585032025-DE



IAN 478549_2410