



ELECTRIC CORKSCREW / ELEKTRISCHER KORKENZIEHER / TIRE-BOUCHON ÉLECTRIQUE

GB IE NL MT

ELECTRIC CORKSCREW

User manual

Translation of the original instructions

DE AT BE CH

ELEKTRISCHER KORKENZIEHER

Bedienungsanleitung

Originalbetriebsanleitung

FR BE CH

TIRE-BOUCHON ÉLECTRIQUE

Manuel d'utilisation

Traduction de la notice originale

NL BE

ELEKTRISCHER KURKENTREKKER

Gebruiksaanwijzing

Vertaling van de oorspronkelijke gebruiksaanwijzing

IT CH MT

CAVATAPPI ELETTRICO

Manuale di istruzioni

Traduzione della istruzioni originali

ES

SACACORCHOS ELÉCTRICO

Manual de usuario

Traducción del manual original

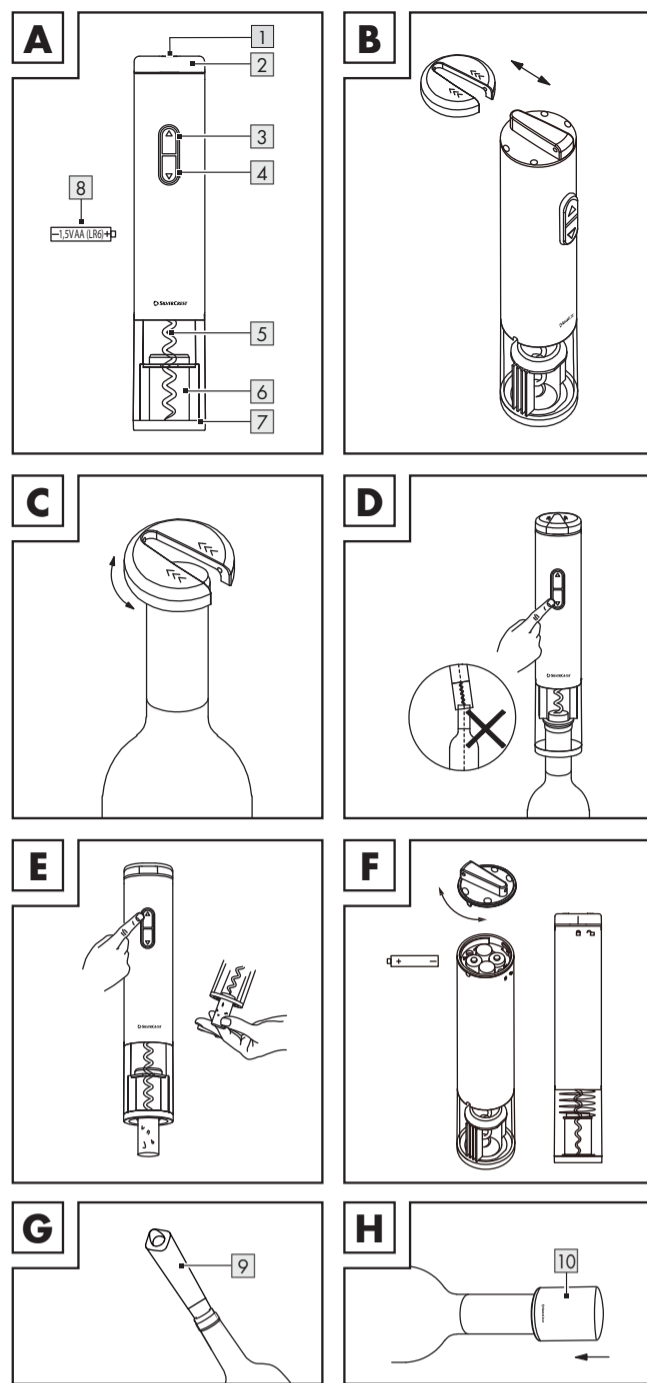
PT

SACA-ROLHAS ELÉTRICO

Manual de utilização

Tradução do manual original

DE AT CH FR ES IT MT PT GB IE NL BE



List of pictograms used	
	Keep out of reach of children
	Do not dispose of in fire
	Do not insert incorrectly
	Do not deform/damage
	Do not open/dismantle
	Do not mix different types or brands
	Do not mix new and used
	Do not charge
	Keep away from water and excessive moisture
	Do not short circuit
	Insert correctly
	Direct current/voltage
	Food safe!
	CE mark indicates conformity with relevant EU directives applicable for this product.
	Safety information
	Instructions for use

ELECTRIC CORKSCREW

Introduction

We congratulate you on the purchase of your new product. You have chosen a high quality product. The instructions for use are part of the product. They contain important information concerning safety, use and disposal. Before using the product, please familiarise yourself with all of the safety information and instructions for use. Only use the product as described and for the specified applications. If you pass the product on to anyone else, please ensure that you also pass on all the documentation with it. You can download and view this and numerous other manuals at www.lidl-service.com. By scanning the QR code, you will be taken straight to the Lidl service website (www.lidl-service.com) where you can open your instruction manual by entering the article number (IAN) 526622_2507.

Intended use

- This product is used for electromechanical opening of bottles with corks.
- The product is not intended for commercial use.
- Modifications to this product are not intended and may cause considerable risk of accident.
- The manufacturer assumes no liability for damages caused by non-intended usage.

Scope of delivery

After unpacking the product, check if the delivery is complete and if all parts are in good condition. Remove all packaging materials before use.

- 1 Electric corkscrew
- 1 Foil cutter
- 1 Wine stopper
- 1 Aerator pourer
- 1 1.5 V batteries, type AA (LR6)
- 1 Manual

Description of parts

- 1 Battery compartment cover
- 2 Foil cutter
- 3 ▲ button
- 4 ▼ button
- 5 Corkscrew spindle
- 6 Cork intake
- 7 Bottleneck intake
- 8 Batteries (4x)
- 9 Aerator pourer
- 10 Wine stopper

Technical data

Power supply:	4 × 1.5 V (direct current) batteries, type AA (LR6)
Operating voltage:	6 V (direct current)
Emissions sound pressure level:	< 70 dB(A), K = 3 dB(A)
Vibration level:	2.5 m/s ²

Safety information

Children and persons with limitations

WARNING! DANGER OF DEATH AND ACCIDENTS FOR TODDLERS AND CHILDREN!

Never leave children unsupervised with the packaging material. The packaging material represents a danger of suffocation. Children frequently underestimate the dangers. Please keep children away from the product at all times.

This product may be used by children aged 8 years and up, as well as by persons with reduced physical, sensory or mental capacities, or lacking experience and/or knowledge, when supervised or instructed in the safe use of the product and they understand the associated risks.

Children shall be supervised to ensure that they do not play with the product. Cleaning and user maintenance shall not be made by children without supervision.

- Do not use the product if it is damaged.
- Do not expose the product to the following conditions:
 - Extreme temperatures
 - Strong vibrations
 - Strong mechanical stresses
 - Direct sunlight
 - Moisture
 Otherwise the product may be damaged.
- Please note that the guarantee does not cover damage caused by incorrect handling, non-compliance with the operating instructions or interference with the product by unauthorised individuals.
- Under no circumstances should you take the product apart. Improper repairs may place the user in considerable danger.
- Repairs should only be carried out by specialist personnel.

Keep the product clean (see "Cleaning and care").

CAUTION! Risk of injury! Always hold the bottle firmly with the other hand when opening it.

CAUTION! Risk of injury! The corkscrew spindle is pointed. Do not insert any fingers into the cork intake of the product.

FOOD SAFE! This product does not affect the taste and aroma properties of wine.

Safety instructions for batteries/rechargeable batteries

DANGER TO LIFE! Keep batteries/rechargeable batteries out of reach of children. If accidentally swallowed seek immediate medical attention.

Swallowing may lead to burns, perforation of soft tissue, and death. Severe burns can occur within 2 hours of ingestion.

DANGER OF EXPLOSION! Never recharge non-rechargeable batteries. Do not short-circuit batteries/rechargeable batteries and/or open them. Overheating, fire or bursting can be the result.

Never throw batteries/rechargeable batteries into fire or water.

Do not exert mechanical loads to batteries/rechargeable batteries.

Remove exhausted batteries/rechargeable batteries from the product and ensure their safe disposal.

Rechargeable batteries are to be removed from the product before being charged. Do not use modified or damaged batteries. Do not use non-rechargeable batteries in place of rechargeable.

Do not short-circuit the connection terminals.

Switch off the appliance before approaching parts that move in use. Suggest the operating time for the unit is 20 seconds per time.

If you continuously use the device for longer than 5 min, it may cause damage or reduce product life.

We suggest letting the device cool down for at least 60 seconds before restarting if needed.

This appliance is intended to be used in household and similar applications such as:

- staff kitchen areas in shops, offices and other working environments;
- farm houses;
- by clients in hotels, motels and other residential type environments;
- bed and breakfast type environment.

Risk of leakage of batteries/rechargeable batteries

- Avoid extreme environmental conditions and temperatures, which could affect batteries/rechargeable batteries, e.g. radiators/direct sunlight.
- If batteries/rechargeable batteries have leaked, avoid contact with skin, eyes and mucous membranes with the chemicals! Flush immediately the affected areas with fresh water and seek medical attention!

WEAR PROTECTIVE GLOVES!

Leaked or damaged batteries/rechargeable batteries can cause burns on contact with the skin. Wear suitable protective gloves at all times if such an event occurs.

In the event of a leakage of batteries/rechargeable batteries, immediately remove them from the product to prevent damage. Only use the same type of batteries/rechargeable batteries. Do not mix used and new batteries/rechargeable batteries. Remove batteries/rechargeable batteries if the product will not be used for a longer period.

Risk of damage of the product

Only use the specified type of battery/rechargeable battery! Insert batteries/rechargeable batteries according to polarity marks (+) and (-) on the battery/rechargeable battery and the product.

Use a dry lint-free cloth or cotton swab to clean the contacts on the battery/rechargeable battery and in the battery compartment before inserting! Remove exhausted batteries/rechargeable batteries from the product immediately.

Operation

Inserting/replacing batteries

- INFO:** Replace the batteries if the product becomes sluggish or the cork intake light fails.
- Remove the foil cutter (Fig. B).
- Turn the battery compartment cover counter-clockwise by approx. 45°. The line on the top must be aligned with the icon. If necessary, remove the old batteries (Fig. F).
- There is a + or a - next to each battery slot. These symbols indicate the polarity of the battery after the battery is inserted. Batteries are to be inserted with the correct polarity. Insert 4 new AA (LR6) batteries into the battery slots (Fig. F).
- Carefully align and place the battery compartment cover over the battery compartment. Tighten the battery compartment cover by turning it clockwise by approx. 45°. The line on the top must be aligned with the icon (Fig. F).

Foil cutter

CAUTION! Press the foil cutter together carefully, but not too tightly. Pressing too tightly could damage the foil cutter. If necessary, turn it around the bottleneck more than once to cut the foil.

INFO:

- With the foil cutter you can cut the foil around the cork and then remove it.

- The foil cutter is only suitable for opening bottles with a neck diameter of max. 28 mm.
- Slide the foil cutter off the battery compartment cover (Fig. B).
 - Place the foil cutter on the bottleneck. Press the foil cutter together. Turn the foil cutter until the foil is cut (Fig. C).
 - Put the foil cutter back on the battery compartment cover (Fig. B).
 - Remove the upper part of the foil to expose the cork.

Pulling out corks

CAUTION! Risk of injury! Do not attempt to push the cork back into the bottleneck using the product. It is possible to damage the product by doing so.

INFO:

- The product is only suitable for bottles with cylindrical corks that fit into the cork intake . Mushroom-shaped corks, e.g. from champagne bottles, cannot be pulled with the product.
- Never force the product onto a bottle or attempt to speed up the mechanism. The product will work best when it is operated at its intended speed.
- The product is only suitable for bottle designs with a straight vertical neck.

- Place the product's bottleneck intake vertically on the bottleneck (Fig. D).
- Press the product down with slight pressure and hold the bottle firmly. Press and hold until the cork is completely removed from the bottle (Fig. D).
- Removing the cork from the product:** Press and hold . Wait until the cork is completely pushed out of the cork intake (Fig. E).

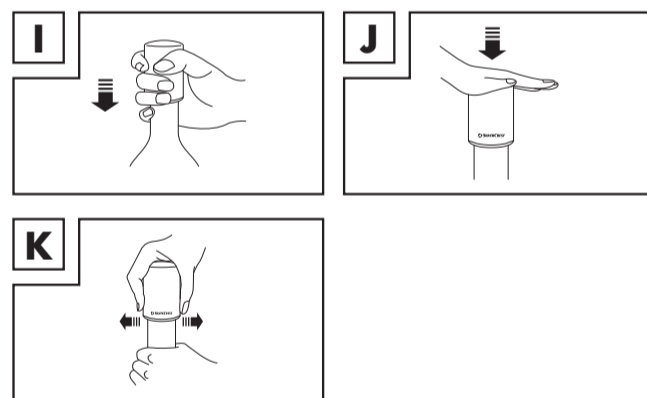
Aerator pourer

- Insert the pourer fully and firmly into the bottleneck.
- Tilt out smoothly.

Wine stopper

INFO: We recommend to finish the wine within 7 days.

- Insert the wine stopper fully and firmly into the bottleneck (Fig. I).
- Press the upper part to bottom for several times to pump out the air inside the bottle (Fig. J).
- To open, move the stopper from side to side gently to let the air in, then open up after an airflow sound (Fig. K).



Cleaning and care

WARNING! Do not immerse the product in water or other liquids. Never hold the product under running water.

- Do not let any water or other liquids enter the product interior.
- Do not use any abrasive, aggressive cleaners or hard brushes to clean the product.
- The product is maintenance-free. Apart from occasional cleaning and battery replacement, no maintenance is required.
- Wipe down the product with a slightly damp cloth.

Disposal

The packaging is made of environmentally friendly materials, which may be disposed of through your local recycling facilities.

Observe the marking of the packaging materials for waste separation, which are marked with abbreviations (a) and numbers (b) with following meaning: 1-7: plastics/20-22: paper and fibreboard/80-98: composite materials.

Product:



The product incl. accessories, manual and packaging materials are recyclable and are subject to extended producer responsibility. Dispose them separately, following the illustrated Info-tri (sorting information), for better waste treatment. The Triman logo is valid in France only.

Contact your local refuse disposal authority for more details of how to dispose of your wornout product.

To help protect the environment, please dispose of the product properly when it has reached the end of its useful life and not in the household waste. Information on collection points and their opening hours can be obtained from your local authority.

Faulty or used batteries/rechargeable batteries must be recycled. Return the batteries/rechargeable batteries and the product to the available collection points.

Environmental damage through incorrect disposal of the batteries / rechargeable batteries!

Batteries / rechargeable batteries may not be disposed of with the usual domestic waste. They may contain toxic heavy metals and are subject to hazardous waste treatment rules and regulations. The chemical symbols for heavy metals are as follows: Cd = cadmium, Hg = mercury, Pb = lead. That is why you should dispose of used batteries / rechargeable batteries at a local collection point.

Warranty

The product has been manufactured to strict quality guidelines and meticulously examined before delivery. In the event of material or manufacturing defects you have legal rights against the retailer of this product. Your legal rights are not limited in any way by our warranty detailed below.

The warranty for this product is 3 years from the date of purchase. The warranty period begins on the date of purchase. Keep the original sales receipt in a safe location as this document is required as proof of purchase.

Any damage or defects already present at the time of purchase must be reported without delay after unpacking the product.

Should the product show any fault in materials or manufacture within 3 years from the date of purchase, we will repair or replace it – at our choice – free of charge to you. The warranty period is not extended as a result of a claim being granted. This also applies to replaced and repaired parts.

This warranty becomes void if the product has been damaged, or used or maintained improperly.

The warranty covers material or manufacturing defects. This warranty does not cover product parts subject to normal wear and tear, thus considered consumables (e.g. batteries, rechargeable batteries, tubes, cartridges), nor damage to fragile parts, e.g. switches or glass parts.

Warranty claim procedure

To ensure quick processing of your claim, observe the following instructions:

Make sure to have the original sales receipt and the item number (IAN 526622_2507) available as proof of purchase.

You can find the item number on the rating plate, an engraving on the product, on the front page of the instruction manual (bottom left), or as a sticker on the rear or bottom of the product.

If functional or other defects occur, contact the service department listed below either by telephone or by e-mail.

Once the product has been recorded as defective you can return it free of charge to the service address that will be provided to you. Ensure to enclose the proof of purchase (sales receipt) and a short, written description outlining the details of the defect and when it occurred.

Service

- Service Great Britain**
Tel.: 0800 404 7657
E-Mail: owim@lidl.co.uk
- Service Ireland**
Tel.: 1800 101010
E-Mail: owim@lidl.ie
- Service Northern Ireland**
E-Mail: owim@lidl.ie
- Service Malta**
Tel.: 80062230
E-Mail: owim@lidl.com.tl



EU declaration of conformity

EU DECLARATION OF CONFORMITY (No IAN 526622_2507)	
IAN:	526622_2507
Product Identification:	"Silvercrest" ELECTRIC CORKSCREW
Model Number:	H633994

The object of the declaration described above is in conformity with the relevant Union harmonisation legislation:

Directive 2006/95/EC	
Directive 2006/105/EC	
Directive 2014/53/EU and all related amendments	

References to the relevant harmonised standards used or references to the other technical specifications in existence which conform to it are declared:

EN / Parts	EN / Parts
EN 60335-1:2012/AM1:2013	EN 60335-2-14:2012/AM1:2013
EN 60335-2-14:2012/AM1:2013	EN 60335-2-14:2012/AM1:2013
EN 60335-2-14:2012/AM1:2013	EN 60335-2-14:2012/AM1:2013
EN 60335-2-14:2012/AM1:2013	EN 60335-2-14:2012/AM1:2013
EN 60335-2-14:2012/AM1:2013	EN 60335-2-14:2012/AM1:2013
EN 60335-2-14:2012/AM1:2013	EN 60335-2-14:2012/AM1:2013
EN 60335-2-14:2012/AM1:2013	EN 60335-2-14:2012/AM1:2013
EN 60335-2-14:2012/AM1:2013	EN 60335-2-14:2012/AM1:2013
EN 60335-2-14:2012/AM1:2013	EN 60335-2-14:2012/AM1:2013

The object of the declaration described above is in conformity with Directive 2014/53/EU of the European Parliament and of the Council of 16 June 2014 on the restriction of the use of certain hazardous substances in electrical and electronic equipment:

EN 60335-1:2012	
EN 60335-2:2012	

Keeper of the technical documentation: OWIM GmbH & Co. KG

Signed for and on behalf of: OWIM GmbH & Co. KG, Wilhelmstraße 1, 71817 Neckarhütte, Germany


The declaration of conformity is based on the sole responsibility of the manufacturer.

Translation of the original declaration of conformity:

Neckarhütte, 16/11/2023, Date, *[Signature]*, *[Signature]*

Place, *[Signature]*, *[Signature]*

Authorised Signatory, Authorised Signatory

Liste der verwendeten Piktogramme/Symbole	
	Außerhalb der Reichweite von Kindern aufbewahren
	Nicht ins Feuer werfen
	Nicht falsch einsetzen
	Nicht verformen/beschädigen
	Nicht öffnen/zerlegen
	Mischen Sie nicht verschiedene Typen oder Marken
	Mischen Sie nicht neu und gebraucht
	Nicht aufladen
	Von Wasser und übermäßiger Feuchtigkeit fernhalten
	Nicht kurzschließen
	Richtig einsetzen
	Gleichstrom/-spannung
	Lebensmittelecht!
	Das CE-Zeichen bestätigt Konformität mit den für das Produkt zutreffenden EU-Richtlinien.
	Sicherheitshinweise
	Handlungsanweisungen

ELEKTRISCHER KORKENZIEHER

● Einleitung

Wir beglückwünschen Sie zum Kauf Ihres neuen Produkts. Sie haben sich damit für ein hochwertiges Produkt entschieden. Die Bedienungsanleitung ist Teil dieses Produkts. Sie enthält wichtige Hinweise für Sicherheit, Gebrauch und Entsorgung. Machen Sie sich vor der Benutzung des Produkts mit allen Bedien- und Sicherheitshinweisen vertraut. Benutzen Sie das Produkt nur wie beschrieben und für die angegebenen Einsatzbereiche. Händigen Sie alle Unterlagen bei Weitergabe des Produkts an Dritte mit aus. Sie können dieses und zahlreiche andere Handbücher unter www.lidl-service.com herunterladen und ansehen. Durch Scannen des QR-Codes werden Sie direkt auf die Lidl-Service-Website (www.lidl-service.com) weitergeleitet, wo Sie durch Eingabe der Artikelnummer (IAN) 526622_2507 Ihre Bedienungsanleitung öffnen können.

● Bestimmungsgemäße Verwendung

- Dieses Produkt dient der elektro-mechanischen Öffnung von Flaschen mit Korkenverschluss.
- Das Produkt ist nicht für den gewerblichen Einsatz bestimmt.
- Alle Veränderungen des Produkts sind nicht bestimmungsgemäß und können erhebliche Unfallgefahren bedeuten.
- Der Hersteller übernimmt für aus bestimmungswidriger Verwendung entstandene Schäden keine Haftung.

● Lieferumfang

Überprüfen Sie nach dem Auspacken des Produktes, ob sich das Produkt in einem ordnungsgemäßen Zustand befindet. Entfernen Sie vor der Verwendung sämtliche Verpackungsmaterialien.

- Elektrischer Korkenzieher
- Folienschneider
- Weinstopper
- Belüfter-Ausgießer
- 1,5 V Batterien, Typ AA (LR6)
- Bedienungsanleitung



● Teilebeschreibung

- | | | | |
|----------|-----------------------|-----------|----------------------|
| 1 | Batteriefachabdeckung | 6 | Korkenaufnahme |
| 2 | Folienschneider | 7 | Flaschenhalsaufnahme |
| 3 | Taste ▲ | 8 | Batterien (4×) |
| 4 | Taste ▼ | 9 | Belüfter-Ausgießer |
| 5 | Korkenzieherspindel | 10 | Weinstopper |

DE/AT/BE/CH

DE/AT/BE/CH

● Technische Daten

Stromversorgung:	4 × 1,5 V  (Gleichspannung) Batterie, Typ AA (LR6)
Nennspannung:	6 V  (Gleichspannung)
Schalldruck-Emissionen:	< 70 dB(A), K = 3 dB(A)
Vibrationsstärke:	2,5 m/s²

Sicherheitshinweise

Kinder und Personen mit Einschränkungen

! WARNUNG! **L**EBENS- **U**ND **U**NFALL**G**EFAHR **F**ÜR **K**LEINKINDER UND **K**INDER!

Lassen Sie Kinder niemals unbeaufsichtigt mit dem Verpackungsmaterial. Es besteht Erstickungsgefahr durch Verpackungsmaterial. Kinder unterschätzen häufig die Gefahren. Halten Sie Kinder stets vom Produkt fern.

- Dieses Produkt kann von Kindern ab 8 Jahren und darüber sowie von Personen mit verringerten physischen, sensorischen oder mentalen Fähigkeiten oder Mangel an Erfahrung und Wissen benutzt werden, wenn sie beaufsichtigt werden oder bezüglich des sicheren Gebrauchs des Produkts

unterwiesen wurden und die daraus resultierenden Gefahren verstehen.

- Kinder müssen beaufsichtigt werden, um sicherzustellen, dass sie nicht mit dem Produkt spielen.

- Reinigung und Benutzer-Wartung dürfen nicht von Kindern ohne Beaufsichtigung durchgeführt werden.

- Verwenden Sie das Produkt nicht, wenn es beschädigt ist.
- Setzen Sie das Produkt nicht folgenden Bedingungen aus:
 - Extremen Temperaturen
 - Starken Vibrationen
 - Starken mechanischen Beanspruchungen
 - Direkter Sonneneinstrahlung
 - Feuchtigkeit
- Anderenfalls droht eine Beschädigung des Produkts.
- Beachten Sie, dass Beschädigungen durch unsachgemäße Handhabung, Nichtbeachtung der Bedienungsanleitung oder Eingriff durch nicht autorisierte Personen von der Garantie ausgeschlossen sind.

- Im Falle eines Auslaufens der Batterien/Akkus entfernen Sie diese sofort aus dem Produkt, um Beschädigungen zu vermeiden.

- Verwenden Sie nur Batterien/Akkus des gleichen Typs. Mischen Sie nicht alte Batterien/Akkus mit neuen!
- Entfernen Sie Batterien/Akkus, wenn das Produkt längere Zeit nicht verwendet wird.

Risiko der Beschädigung des Produkts

- Verwenden Sie ausschließlich den angegebenen Batterietyp/Akkutyp!
- Setzen Sie Batterien/Akkus gemäß der Polaritätskennzeichnung (+) und (–) an Batterie/Akku und des Produkts ein.

- Reinigen Sie Kontakte an Batterie/Akku und im Batteriefach vor dem Einlegen mit einem trockenen, fusselfreien Tuch oder Wattestäbchen!
- Entfernen Sie erschöpfte Batterien/Akkus umgehend aus dem Produkt.

● Bedienung

● Batterien einlegen/ersetzen

! **INFO:** Ersetzen Sie die Batterien **8**, sobald das Produkt schwerläufig wird oder die Beleuchtung der Korkenaufnahme **6** ausfällt.

- Entnehmen Sie den Folienschneider **2** (Abb. B).
- Drehen Sie die Batteriefachabdeckung **1** ca. 45° entgegen dem Uhrzeigersinn. Die Linie oben muss mit dem Symbol ■ ausgerichtet sein. Falls vorhanden, entnehmen Sie die alten Batterien (Abb. F).
- Neben jedem Batterieschacht befindet sich ein + bzw. ein –. Diese Symbole zeigen die Polarität der Batterie an, nachdem die Batterie eingesetzt wurde. Die Batterien sind mit der richtigen Polarität einzusetzen. Setzen Sie 4 neue AA (LR6) Batterien **8** in die Batterieschächte ein (Abb. F).
- Setzen Sie die Batteriefachabdeckung **1** vorsichtig und passend auf das Batteriefach. Drehen Sie die Batteriefachabdeckung um ca. 45° im Uhrzeigersinn fest. Die Linie oben muss mit dem Symbol ■ ausgerichtet sein (Abb. F).

● Folienschneider

! **VORSICHT!** Drücken Sie den Folienschneider **2** vorsichtig und nicht zu fest zusammen. Zu festes Zusammendrücken könnte den Folienschneider beschädigen. Drehen Sie bei Bedarf öfters um den Flaschenhals, um die Folie zu durchtrennen.

! **INFO:**

- Mit dem Folienschneider **2** können Sie die Folie um den Korken durchtrennen und anschließend entfernen.

- Der Folienschneider **2** ist nur zum Öffnen von Flaschen mit einem Halsdurchmesser von 28 mm geeignet.

- Schieben Sie den Folienschneider **2** von der Batteriefachabdeckung **1** (Abb. B).
- Setzen Sie den Folienschneider **2** auf den Flaschenhals auf. Drücken Sie den Folienschneider zusammen. Drehen Sie den Folienschneider, bis die Folie durchtrennt ist (Abb. C).
- Setzen Sie den Folienschneider **2** zurück auf die Batteriefachabdeckung **1** (Abb. B).
- Entfernen Sie den oberen Teil der Folie, um den Korken freizulegen.

● Korken herausziehen

! **VORSICHT! Verletzungsrisiko!** Versuchen Sie nicht, den Korken mit Hilfe des Produkts wieder in den Flaschenhals zu drücken. Es ist möglich, das Produkt dabei zu beschädigen.

! **INFO:**

- Das Produkt ist nur für Flaschen mit zylinderförmigen Korken geeignet, die in die Korkenaufnahme **6** hineinpassen. Pilzförmige Korken, wie z. B. von Sektflaschen, können mit dem Produkt nicht gezogen werden.
- Drücken Sie das Produkt niemals mit Gewalt auf eine Flasche und versuchen Sie nicht, den Mechanismus zu beschleunigen. Das Produkt funktioniert am besten, wenn es mit der vorgesehenen Geschwindigkeit betrieben wird.
- Das Produkt ist nur für die Flaschenform mit vertikal geradem Hals geeignet.

- Setzen Sie das Produkt mit der Flaschenhalsaufnahme **7** senkrecht auf den Flaschenhals (Abb. D).
- Drücken Sie das Produkt mit leichtem Druck nach unten und halten Sie die Flasche fest. Halten Sie ▼ **4** gedrückt, bis der Korken vollständig aus der Flasche gezogen ist (Abb. D).
- Korken vom Produkt entfernen:** Halten Sie ▲ **3** gedrückt. Warten Sie, bis der Korken vollständig aus der Korkenaufnahme **6** hinausgeschoben ist (Abb. E).

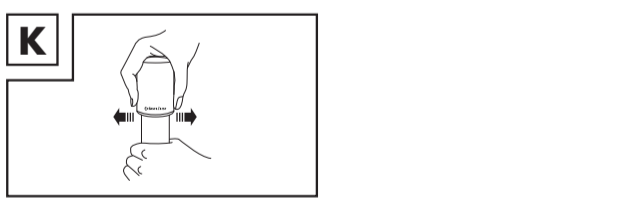
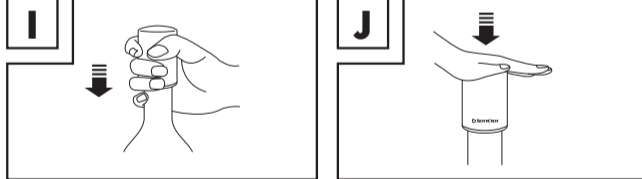
● Belüfter-Ausgießer

- Setzen Sie den Belüfter-Ausgießer **9** fest und vollständig in den Flaschenhals ein.
- Gleichmäßig ausgießen.

● Weinstopper

! **INFO:** Wir empfehlen, den Wein innerhalb von 7 Tagen aufzubrauchen.

- Setzen Sie den Weinstopper **10** fest und vollständig in den Flaschenhals ein (Abb. I).
- Drücken Sie den oberen Teil mehrmals ganz hinunter, um die Luft aus der Flasche zu pumpen (Abb. J).
- Zum Öffnen bewegen Sie den Verschluss vorsichtig hin und her, um Luft hereinzulassen. Öffnen Sie ihn dann, nachdem Sie ein Luftströmungsgeräusch hören (Abb. K).




● Reinigung und Pflege

! **WARNUNG!** Tauchen Sie das Produkts nicht in Wasser oder andere Flüssigkeiten ein. Halten Sie das Produkt niemals unter fließendes Wasser.

- Lassen Sie kein Wasser oder andere Flüssigkeiten in das Innere des Produkts gelangen.
- Verwenden Sie zur Reinigung keine scheuerenden, aggressiven Reinigungsmittel oder harten Bürsten.
- Das Produkt ist wartungsfrei. Es bedarf außer einer gelegentlichen Reinigung und einem Batteriewechsel keiner Wartung.
- Reinigen Sie das Produkt mit einem leicht angefeuchteten Tuch.

● Entsorgung

Die Verpackung besteht aus umweltfreundlichen Materialien, die Sie über die örtlichen Recyclingstellen entsorgen können.

 Beachten Sie die Kennzeichnung der Verpackungsmaterialien bei der Abfalltrennung, diese sind gekennzeichnet mit Abkürzungen (a) und Nummern (b) mit folgender Bedeutung: 1–7: Kunststoffe/20–22: Papier und Pappe/80–98: Verbundstoffe.

- Nehmen Sie das Produkt keinesfalls auseinander. Durch unsachgemäße Reparaturen können erhebliche Gefahren für den Benutzer entstehen.
- Lassen Sie Reparaturen nur von Fachkräften durchführen.

- Halten Sie das Produkt stets sauber (siehe „Reinigung und Pflege“).

! **VORSICHT! Verletzungsrisiko!** Halten Sie die Flasche stets mit der anderen Hand gut fest, wenn Sie sie öffnen.


! **VORSICHT! Verletzungsrisiko!** Die Korkenzieherspindel ist spitz. Stecken Sie keine Finger in die Korkenaufnahme des Produkts.

 **LEBENSMITTELECHT!** Geschmacks- und Geruchseigenschaften des Weins werden durch dieses Produkt nicht beeinträchtigt.

Sicherheitshinweise für Batterien/Akkus

! **LEBENSGEFAHR!** Halten Sie Batterien/Akkus außer Reichweite von Kindern. Suchen Sie im Falle eines Verschluckens sofort einen Arzt auf!

! Verschlucken kann zu Verätzungen, Perforation von Weichteilen und Tod führen. Schwere Verätzungen können innerhalb von 2 Stunden nach Verschlucken auftreten.

-  **EXPLOSIONSGEFAHR!** Laden Sie nicht aufladbare Batterien niemals wieder auf. Schließen Sie Batterien/Akkus nicht kurz und/oder öffnen Sie diese nicht. Überhitzung, Brandgefahr oder Platzen können die Folge sein.

- Werfen Sie Batterien/Akkus niemals in Feuer oder Wasser.
- Setzen Sie Batterien/Akkus keiner mechanischen Belastung aus.

- Entfernen Sie leere Batterien/Akkus aus dem Produkt und sorgen Sie für deren sichere Entsorgung.

- Wiederaufladbare Batterien müssen vor dem Aufladen aus dem Produkt entfernt werden.

- Verwenden Sie keine veränderten oder beschädigten Batterien.

- Verwenden Sie keine nicht wiederaufladbaren Batterien anstelle von wiederaufladbaren Batterien.

DE/AT/BE/CH

- Die Anschlussklemmen dürfen nicht kurzgeschlossen werden.

- Schalten Sie das Gerät aus, bevor Sie sich beweglichen Teilen nähern.

- Die Betriebszeit für das Gerät beträgt 20 Sekunden pro Durchgang.

- Wenn Sie das Gerät länger als 5 Minuten ohne Unterbrechung verwenden, kann dies zu Schäden führen oder die Lebensdauer des Produkts verkürzen.

- Wir empfehlen, das Gerät mindestens 60 Sekunden lang abkühlen zu lassen, bevor Sie es bei Bedarf neu starten.

- Dieses Gerät ist für die Verwendung in Haushalten und ähnlichen Anwendungsbereichen vorgesehen, wie z. B.:

DE/AT/BE/CH

Gewährleistungsanspruch nicht. Dies gilt auch für ersetzte und reparierte Teile.

Diese Garantie erlischt, wenn das Produkt beschädigt oder unsachgemäß verwendet oder gewartet wurde.

Die Garantie deckt Material- und Herstellungsfehler ab. Diese Garantie erstreckt sich weder auf Produktteile, die normalem Verschleiß unterliegen, und somit als Verschleißteile gelten (z. B. Batterien, Akkus, Schläuche, Farbpatronen), noch auf Schäden an zerbrechlichen Teilen, z. B. Schalter oder Teile aus Glas.

● Abwicklung im Garantiefall

Um eine schnelle Bearbeitung Ihres Anspruchs zu gewährleisten, beachten Sie die folgenden Hinweise:

Halten Sie den Originalkaufbeleg und die Artikelnummer (IAN 526622_2507) als Nachweis für den Kauf bereit.

Sie finden die Artikelnummer auf dem Typenschild, einer Gravur auf dem Produkt, der Startseite der Bedienungsanleitung (unten links) oder als Aufkleber auf der Rück- oder Unterseite des Produkts.

Sollten Funktionsfehler oder sonstige Mängel auftreten, wenden Sie sich zunächst telefonisch oder per E-Mail an die unten aufgeführte Serviceabteilung.

Sobald das Produkt als defekt erfasst wurde, können Sie es kostenlos an die Ihnen mitgeteilte Service-Anschrift zurücksenden. Stellen Sie sicher, dass Sie den Originalkaufbeleg (Kassenbonn) sowie eine kurze, schriftliche Beschreibung beilegen, in der die Einzelheiten des Defekts und der Zeitpunkt des Auftretens dargelegt sind.

● Service


- 🇧🇪 **Service Deutschland**
Tel.: 0800 5435 1111
E-Mail: owim@lidl.de
- 🇦🇹 **Service Österreich**
Tel.: 0800 447744
E-Mail: owim@lidl.at
- 🇧🇪 **Service Belgien**
Tél.: 0800 12089
E-Mail: owim@lidl.be
- 🇨🇭 **Service Schweiz**
Tel.: 0800 56 44 33
E-Mail: owim@lidl.ch

CE

- Personalküchen in Geschäften, Büros und anderen Arbeitsumgebungen;
- Bauernhöfe;
- durch Gäste in Hotels, Motels und anderen Wohnumgebungen;
- Frühstückspensionen und ähnliche Unterkünfte.

Risiko des Auslaufens von Batterien/Akkus

- Vermeiden Sie extreme Bedingungen und Temperaturen, die auf Batterien/Akkus einwirken können, z. B. auf Heizkörpern/ direkte Sonneneinstrahlung.
- Wenn Batterien/Akkus ausgelaufen sind, vermeiden Sie den Kontakt mit Haut, Augen und Schleimhäuten mit den Chemikalien! Spülen Sie die betroffenen Stellen sofort mit klarem Wasser und suchen Sie einen Arzt auf!

 **SCHUTZHANDSCHUHE TRAGEN!** Ausgelaufene oder beschädigte Batterien/Akkus können bei Berührung mit der Haut Verätzungen verursachen. Tragen Sie deshalb in diesem Fall geeignete Schutzhandschuhe.

DE/AT/BE/CH

● EU-Konformitätserklärung

EU-KONFORMITÄTserKLÄRUNG (IEN IAN 526622_2507)	
WIKI: 526622_2507 <p>Produkt-Identifikation: Modellnummer: H633904</p>	
Der oben beschriebene Gegenstand der Erklärung erfüllt die einschlägigen Harmonisierungsvorschriften der Union. Konformität erklärt wird:	
Standard: 2006/42/EG Datum: 2024/09/01 Erstellt: 2024/09/01 und aller dazugehörigen Änderungen	
Angabe der einschlägigen harmonisierten Normen oder der anderen technischen Spezifikationen, für die die Konformität erklärt wird:	
IEC 60335-1: 2011/24/EC 2021 EN 60335-1: 2011/24/EC 2021 EN IEC 60335-2-14: 2021/11/2021 EN 14223: 2008 EN 60335-2-1001: 2021 EN 60335-2-1002: 2021 EN 60335-2-1003: 2021 EN IEC 60335-2-1004: 2021 EN IEC 60335-2-1005: 2021	
Der Gegenstand der oben beschriebenen Erklärung stellt im Einklang mit der Richtlinie 2011/65/EU des Europäischen Parlaments und des Rates vom 8. Juni 2011 zur Beschränkung der Verwendung bestimmter gefährlicher Stoffe in Elektro- und Elektronikgeräten:	
IEC 60335-1: 2011/24/EC EN IEC 60335-1: 2011/24/EC	

Person, die die technische Dokumentation aufnahmte: OWIM GmbH & Co. KG			
Unterzeichnet für und im Namen von: OWIM GmbH & Co. KG, Silfhofengasse 1, 71837 Neckarsum, Deutschland			
Die Konformitätserklärung wird über die obigen Normen im Wesentlichen ergänzt.			
Original-Konformitätserklärung			
<table border="1"> <tbody><tr> <td> <div style="display: flex; justify-content: space-between;"> Neckarsum 10/01/2024 </div> <div style="display: flex; justify-content: space-between;"> OWIM Produkt </div> </td> <td> <div style="display: flex; justify-content: space-between;"> <i>[Signature]</i> <i>[Signature]</i> </div> <div style="display: flex; justify-content: space-between;"> FAK Co. Head of Market Produkt </div> </td> </tr> </tbody></table>	<div style="display: flex; justify-content: space-between;"> Neckarsum 10/01/2024 </div> <div style="display: flex; justify-content: space-between;"> OWIM Produkt </div>	<div style="display: flex; justify-content: space-between;"> <i>[Signature]</i> <i>[Signature]</i> </div> <div style="display: flex; justify-content: space-between;"> FAK Co. Head of Market Produkt </div>	
<div style="display: flex; justify-content: space-between;"> Neckarsum 10/01/2024 </div> <div style="display: flex; justify-content: space-between;"> OWIM Produkt </div>	<div style="display: flex; justify-content: space-between;"> <i>[Signature]</i> <i>[Signature]</i> </div> <div style="display: flex; justify-content: space-between;"> FAK Co. Head of Market Produkt </div>		

DE

DE/AT/BE/CH

DE/AT/BE/CH

DE/AT/BE/CH

DE/AT/BE/CH

DE/AT/BE/CH

DE/AT/BE/CH

DE/AT/BE/CH

DE/AT/BE/CH

Alimentazione:	4 batterie 1,5 V (corrente continua) AA (LR6)
Tensione di funzionamento:	6 V (corrente continua)
Livello di pressione sonora:	< 70 dB(A), K = 3 dB(A)
Livello di vibrazioni:	2,5 m/s ²

⚠️ Avvertenze di sicurezza

Bambini e persone con disabilità

⚠️ AVVERTENZA! PERICOLO DI MORTE O LESIONI PER NEONATI E BAMBINI!

Non lasciare i bambini senza supervisione con i materiali di imballaggio. I materiali di imballaggio comportano il rischio di soffocamento. I bambini tendono a sottovalutare i pericoli. Tenere i bambini a distanza dal prodotto.

- Questo prodotto può essere usato da bambini di età superiore a 8 anni e da persone con ridotte capacità fisiche, sensoriali o mentali o prive di esperienza e/o conoscenza, solo se supervisionati o istruiti sull’uso sicuro del prodotto e se comprendono i rischi correlati.

IT/CH/MT

📄 INFORMAZIONI

- Il prodotto è adatto esclusivamente a bottiglie con tappo in sughero cilindrico di dimensioni compatibili con l’ingresso del tappo . I tappi a forma di fungo, come quelli delle bottiglie di spumante, non possono essere rimossi con questo prodotto.
- Non spingere il prodotto contro la bottiglia con una forza eccessiva e non tentare di velocizzare il meccanismo di apertura. Per ottenere le migliori prestazioni, usare il prodotto alla velocità predefinita.
- Il prodotto è adatto esclusivamente a bottiglie con collo verticale dritto.

- Posizionare l’ingresso del collo della bottiglia in verticale sul collo della bottiglia (Fig. D).
- Premere il prodotto verso il basso con una leggera pressione e tenere la bottiglia saldamente. Tenere premuto il pulsante finché il tappo non fuoriesce completamente dalla bottiglia (Fig. D).
- Per rimuovere il tappo dal prodotto**, tenere premuto il pulsante . Attendere che il tappo venga espulso completamente dall’ingresso del tappo (Fig. E).

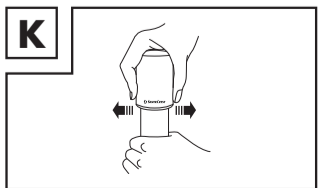
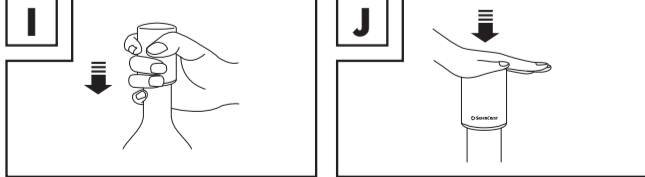
● Aeratore

- Inserire l’aeratore completamente nel collo della bottiglia.
- Estrarlo inclinandolo.

● Tappo

📄 **INFORMAZIONI** Si raccomanda di consumare il vino entro 7 giorni dall’apertura della bottiglia.

- Posizionare saldamente il tappo sul collo della bottiglia. (Fig. I).
- Premerlo ripetutamente verso il basso per rimuovere l’aria all’interno della bottiglia (Fig. J).
- Per rimuovere il tappo, spostarlo delicatamente da un lato all’altro per permettere l’ingresso dell’aria (Fig. K).



- Supervisionare i bambini per assicurarsi che non giochino con il prodotto.

- Le operazioni di pulizia e manutenzione ordinaria non devono essere effettuate da bambini senza supervisione.

- Non usare il prodotto se è danneggiato.
- Non esporre il prodotto alle seguenti condizioni:
 - Temperature estreme
 - Forti vibrazioni
 - Forti urti
 - Luce solare diretta
 - Umidità
- In caso contrario, il prodotto potrebbe subire danni.
- Eventuali danni causati da un uso scorretto, dal mancato rispetto delle istruzioni per l’uso o da modifiche al prodotto apportate da persone non autorizzate non sono coperti dalla garanzia.
- Non disassemblare il prodotto per alcun motivo. Riparazioni improprie possono esporre l’utente a gravi pericoli.
- Qualsiasi operazione di riparazione deve essere effettuata da un tecnico qualificato.

- Mantenere il prodotto pulito (consultare la sezione “Pulizia e manutenzione”).

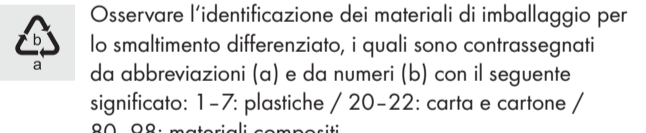
● Pulizia e manutenzione

- AVVERTENZA!** Non immergere il prodotto in acqua o altri liquidi. Non lavare il prodotto sotto l’acqua corrente.
- Impedire l’infiltrazione di acqua o altri liquidi all’interno del prodotto.
- Non usare detersivi abrasivi o aggressivi o spazzole dure per pulire il prodotto.
- Questo prodotto non richiede manutenzione, ad eccezione di una occasionale pulizia e della sostituzione delle batterie.
- Pulire il prodotto con un panno leggermente umido.

- Smaltimento**
 - Osservare l’identificazione dei materiali di imballaggio per lo smaltimento differenziato, i quali sono contrassegnati da abbreviazioni (a) e da numeri (b) con il seguente significato: 1–7: plastiche / 20–22: carta e cartone / 80–98: materiali composti.

● Smaltimento

L’imballaggio è composto da materiali ecologici che possono essere smaltiti presso i siti di raccolta locali per il riciclo.



Prodotto:



Il prodotto, i suoi accessori e i materiali di imballaggio sono riciclabili e soggetti alla responsabilità estesa del produttore. Per un migliore trattamento dei rifiuti, smaltirli separatamente seguendo i diversi simboli della raccolta differenziata. Il logo Triman è valido solamente per la Francia.

È possibile informarsi circa le possibilità di smaltimento del prodotto usato presso l’amministrazione comunale o cittadina.

Per questioni di tutela ambientale non gettare il prodotto usato tra i rifiuti domestici, ma provvedere invece al suo corretto smaltimento. Presso l’amministrazione competente è possibile ricevere informazioni circa i siti di raccolta e i relativi orari di apertura.

Le batterie / Gli accumulatori difettosi o usati devono essere riciclati. Smaltire le batterie / gli accumulatori e / o il prodotto presso i punti di raccolta indicati.

- ATTENZIONE! Rischio di lesioni!** Durante l’apertura, tenere la bottiglia saldamente con l’altra mano.

- ATTENZIONE! Rischio di lesioni!** La vite a spirale del cavatappi è appuntita. Non inserire le dita nell’ingresso del tappo del prodotto.

USO ALIMENTARE – Il prodotto non influisce sul sapore o sulle proprietà del vino.

- Avvertenze di sicurezza relative alle batterie monouso/ricaricabili**

- PERICOLO DI MORTE!** Conservare le batterie monouso/ricaricabili fuori dalla portata dei bambini. In caso di ingestione accidentale, contattare immediatamente un medico.

- L’ingestione comporta il rischio di ustioni, perforazione dei tessuti molli e morte. Ustioni gravi possono verificarsi entro 2 ore dall’ingestione.

- RISCHIO DI ESPLOSIONE!** Non ricaricare le batterie non ricaricabili. Non cortocircuitare le batterie monouso/ricaricabili e/o non aprirle per evitare il rischio di surriscaldamento, incendio o esplosione.

- Non gettare le batterie monouso/ricaricabili nel fuoco o nell’acqua.
- Non sottoporre le batterie monouso/ricaricabili a carichi meccanici.

- Non gettare le batterie monouso/ricaricabili nel fuoco o nell’acqua.
- Non sottoporre le batterie monouso/ricaricabili a carichi meccanici.

IT/CH/MT

🗑️ Uno smaltimento scorretto delle batterie / gli accumulatori procura danni all’ambiente!

È vietato smaltire le batterie / gli accumulatori con i rifiuti domestici. Possono contenere metalli pesanti nocivi e sono soggetti a smaltimento come rifiuti speciali. I simboli chimici dei metalli pesanti sono i seguenti: Cd = cadmio, Hg = mercurio, Pb = piombo. Consegnare, pertanto, le batterie / gli accumulatori esausti presso un punto di raccolta comunale.

● Garanzia

Il prodotto è stato fabbricato accuratamente secondo severe direttive di qualità ed è stato controllato meticolosamente prima della consegna. In caso di difetti di materiale o fabbricazione l’acquirente può far valere diritti legali nei confronti del venditore. La nostra garanzia sotto riportata non costituisce alcun limite ai diritti legali dell’acquirente.

Questo prodotto è garantito per 3 anni con decorrenza dalla data di acquisto. La garanzia decorre dalla data d’acquisto. Conservare lo scontrino originale in un posto sicuro perché questo documento viene richiesto come prova dell’venuto acquisto.

Tutti i danni o difetti presenti già al momento dell’acquisto devono essere comunicati subito dopo l’apertura della confezione.

Se entro 3 anni dalla data di acquisto di questo prodotto si rileva un difetto di materiale o di fabbricazione, noi procederemo, a nostra discrezione, alla riparazione o sostituzione gratuite del prodotto o al rimborso del prezzo di acquisto. Un eventuale intervento in garanzia non prolunga né rinnova il periodo di garanzia stesso. Ciò vale anche per le parti sostituite e riparate.

Questa garanzia decade in caso di danneggiamento oppure uso o manutenzione impropri del prodotto.

La prestazione in garanzia vale per difetti del materiale o di fabbricazione. Questa garanzia non si estende a componenti del prodotto esposti a normale logorcia, che possono pertanto essere considerati come componenti soggetti a usura (esempio capacità della batteria, calcificazione, lampade pneumatici, filtri, spazzole...). La garanzia non si estende altresì a danni che si verificano su componenti delicati (esempio interruttori, batterie, parti realizzate in vetro, schermi, accessori vari) nonché danni derivanti dal trasporto o altri incidenti.

- Rimuovere le batterie monouso/ricaricabili scariche dal prodotto e smaltirle in modo corretto.

- Rimuovere le batterie ricaricabili dal prodotto prima di ricaricarle.

- Non usare batterie danneggiate o modificate.

- Non usare batterie non ricaricabili al posto di quelle ricaricabili.

- Non cortocircuitare i terminali di collegamento.

- Spegnere il prodotto prima di avvicinarsi alle parti mobili.

- Si raccomanda di non usare il prodotto ininterrottamente per più di 20 secondi.

- Non usare il prodotto continuativamente per più di 5 minuti per evitare di danneggiarlo o ridurne la durata di servizio.

IT/CH/MT

IT/CH/MT

● Gestione dei casi in garanzia

Per garantire un rapido disbrigo delle proprie pratiche, seguire le istruzioni seguenti:

Per ogni richiesta si prega di conservare lo scontrino e il codice dell’articolo (IAN 526622_2507) come prova d’acquisto.

Il numero d’articolo può essere dedotto dalla targhetta, da un’incisione, dal frontespizio delle istruzioni (in basso a sinistra) oppure dall’adesivo applicato sul retro o sul lato inferiore.

In caso di disfunzioni o avarie, contattare innanzitutto i partner di assistenza elencati di seguito telefonicamente oppure via e-mail.

Si può inviare il prodotto ritenuto difettoso all’indirizzo del centro di assistenza indicato con spedizione esente da affrancatura, completo del documento di acquisto (scontrino) e della descrizione del difetto, specificando anche quando tale difetto si è verificato.

● Assistenza

- Assistenza Italia**

Tel.: 800781188
E-Mail: owim@lidl.it
- Assistenza Svizzera**

Tel.: 0800 56 44 33
E-Mail: owim@lidl.ch
- Assistenza Malta**

Tel.: 80062230
E-Mail: owim@lidl.com.tl

CE

- Si raccomanda di lasciare riposare il prodotto per almeno 60 secondi prima di usarlo nuovamente.

- Questo apparecchio è destinato all’ambito domestico e ad altri usi analoghi, ad esempio:
 - Cucine riservate al personale di negozi, uffici o altri ambienti professionali
 - Case coloniche
 - Stanze di alberghi, motel e altri edifici residenziali
 - ambiente tipo bed and breakfast.

Rischio di perdite dalle batterie monouso/ricaricabili

- Non esporre le batterie monouso/ricaricabili a condizioni ambientali e temperature estreme, come i radiatori o la luce solare diretta.

- Se le batterie presentano perdite, evitare il contatto delle sostanze chimiche con la pelle, gli occhi e le mucose. In caso di contatto, lavare l’area interessata con abbondante acqua e contattare un medico.

IT/CH/MT

- INDOSSARE GUANTI PROTETTIVI!** Le batterie monouso/ricaricabili danneggiate o che presentano perdite possono causare ustioni a contatto con la pelle. Indossare guanti protettivi appropriati in caso di perdite.

- Se le batterie monouso/ricaricabili presentano perdite, rimuoverle immediatamente dal prodotto per evitare il rischio di danni.

- Usare esclusivamente batterie monouso/ricaricabili dello stesso tipo. Non usare contemporaneamente batterie monouso/ricaricabili nuove e batterie usate.

- Rimuovere le batterie monouso/ricaricabili dal prodotto in previsione di un lungo periodo di inutilizzo.

ES

ES

ES

ES

ES

Lista de pictogramas utilizados	
	Mantener fuera del alcance de los niños
	No arrojar al fuego
	No insertar incorrectamente
	No deformar/dañar
	No abrir/desmontar
	No mezclar diferentes tipos o marcas
	No mezclar nuevas y usadas
	No cargar
	Mantener alejado del agua y de la humedad excesiva
	No cortocircuitar
	Insertar correctamente
	Corriente/tensión continua
	¡Apto para alimentos!
	La marca CE indica la conformidad con las directivas de la UE aplicables a este producto.
	Información sobre seguridad
	Instrucciones de uso

Rischio di danni al prodotto

- Usare esclusivamente batterie monouso/ricaricabili del tipo specificato.

- Inserire le batterie monouso/ricaricabili rispettando i simboli di polarità (+) e (–) riportati sulle batterie e sul prodotto.

- Usare un panno asciutto e privo di pelucchi o un bastoncino cotonato per pulire i contatti delle batterie monouso/ricaricabili e del vano batterie prima dell’inserimento.

- Rimuovere immediatamente le batterie monouso/ricaricabili scariche dal prodotto.

● Estrazione del tappo

- ATTENZIONE! Rischio di lesioni!** Non tentare di reinserire il tappo in sughero nel collo della bottiglia con il prodotto. Il prodotto potrebbe subire danni.

ES

ES

ES

ES

ES

ES

● Introducción

Enhorabuena por la adquisición de su nuevo producto. Ha optado por un producto de alta calidad. El manual de instrucciones forma parte de este producto. Contiene importantes indicaciones sobre seguridad, uso y eliminación. Antes de usar el producto, familiarícese con todas las indicaciones de manejo y de seguridad. Utilice el producto únicamente como se describe a continuación y para las aplicaciones indicadas. Adjunte igualmente toda la documentación en caso de entregar el producto a terceros.

Puede descargar y ver este y muchos otros manuales en www.lidl-service.com. Escaneando el código QR accederá directamente a la página web de servicio de Lidl (www.lidl-service.com), donde puede abrir su manual de instrucciones introduciendo el número de artículo (IAN) 526622_2507.

● Uso previsto

- Este producto se utiliza para la apertura electromecánica de botellas con corchos.
- Este producto no está destinado a un uso comercial.
- No se prevén modificaciones en este producto, ya que pueden suponer un riesgo considerable de accidente.
- El fabricante no asume ninguna responsabilidad por los daños causados por un uso no previsto.

● Contenido del paquete

Tras desembalar el producto, compruebe si la entrega está completa y si todas las piezas están en buen estado. Retire todos los materiales de embalaje antes de su uso.

- Sacacorchos eléctrico
- Cortacápsulas
- Tapón de vino
- Vertedor aireador
- pilas de 1,5 V, tipo AA (LR6)
- Manual

● Descripción de las piezas

- Tapa del compartimento de las pilas
- Cortacápsulas
- Botón ▲
- Botón ▼
- Eje del sacacorchos
- Entrada del corcho
- Entrada del cuello de la botella
- Pilas (4×)
- Vertedor aireador
- Tapón de vino

● Utilizzo

- Inserimento/sostituzione delle batterie**

- INFORMAZIONE** – Sostituire le batterie se il prodotto funziona lentamente o se la luce dell’ingresso del tappo non si accende.

- Rimuovere il tagliacapsule (Fig. B).
- Ruotare il coperchio del vano batterie in senso antiorario di circa 45°. La linea sulla parte superiore deve essere allineata con il simbolo . Se presenti, rimuovere le batterie scariche (Fig. F).
- Accanto a ciascuna fessura è presente il simbolo + o –. Tali simboli indicano la polarità della batteria una volta inserita. Inserire le batterie rispettando la corretta polarità. Inserire 4 batterie AA (LR6) nelle fessure (Fig. F).
- Posizionare attentamente il coperchio del vano batterie sul vano batterie. Ruotare il coperchio del vano batterie in senso orario di circa 45°. La linea sulla parte superiore deve essere allineata con il simbolo (Fig. F).

● Tagliacapsule

- ATTENZIONE!** Premere i lati del tagliacapsule con attenzione, senza applicare una forza eccessiva per evitare di danneggiarlo. Potrebbe essere necessario ruotarlo più volte intorno al collo della bottiglia per tagliare la capsula.

📄 INFORMAZIONI

- Il tagliacapsule permette di tagliare la capsula intorno al tappo in sughero per rimuoverla.
- Il tagliacapsule è adatto esclusivamente a bottiglie con collo di diametro non superiore a 28 mm.

- Fare scorrere il tagliacapsule dal coperchio del vano batterie per rimuoverlo (Fig. B).
- Posizionare il tagliacapsule intorno al collo della bottiglia. Premere i lati del tagliacapsule. Ruotare il tagliacapsule finché la capsula non viene completamente tagliata (Fig. C).
- Riposizionare il tagliacapsule sul coperchio del vano batterie (Fig. B).
- Rimuovere la parte superiore della capsula per scoprire il tappo in sughero.

● Estrazione del tappo

- ATTENZIONE! Rischio di lesioni!** Non tentare di reinserire il tappo in sughero nel collo della bottiglia con il prodotto. Il prodotto potrebbe subire danni.

ES

ES

ES

ES

ES

ES

ES

ES

ES

ES

ES

ES

ES

ES

ES

ES

ES

ES

ES

ES

ES

ES

ES

ES

ES

ES

ES

ES

ES

IT/CH/MT

IT/CH/MT

IT/CH/MT

IT/CH/MT

IT/CH/MT

ES

ES

ES

■ Não exerça cargas mecânicas nas pilhas ou pilhas recarregáveis.

■ Retire as pilhas/pilhas recarregáveis do produto, e garanta a sua eliminação segura.

■ As pilhas recarregáveis têm de ser removidas do produto antes de serem recarregadas.

■ Não use pilhas modificadas ou danificadas.

■ Não use pilhas não recarregáveis em vez de pilhas recarregáveis.

■ Não coloque os terminais de ligação em curto-circuito.

■ Desligue o aparelho antes de se aproximar de peças que se movam durante a utilização.

■ Sugerimos que o tempo de funcionamento da unidade seja de 20 segundos de cada vez.

■ Se usar continuamente o dispositivo durante mais de 5 minutos, pode danificar o produto ou reduzir o seu tempo de vida útil.

■ Sugerimos que deixe o dispositivo arrefecer durante, pelo menos, 60 segundos antes de o voltar a usar.


■ Este aparelho foi criado para ser usado em aplicações domésticas e semelhantes, como:

- Cozinhas em lojas, escritórios e outros ambientes de trabalho;
- Casas de campo;
- Por clientes em hotéis, motéis e outros ambientes do tipo residencial;
- Ambientes do tipo residenciais com pequeno-almoço.

Risco de derrames das pilhas/pilhas recarregáveis

■ Evite condições ambientais e temperaturas extremas que possam afetar as pilhas/pilhas recarregáveis, como radiadores ou a luz direta do Sol.

■ Se as pilhas/pilhas recarregáveis tiverem derrames, evite o contacto da pele, olhos e membranas mucosas com químicos! Passe imediatamente as áreas afetadas com água fresca e consulte imediatamente um médico!

 USE LUVAS DE PROTEÇÃO!
As pilhas/pilhas recarregáveis com derrames ou danificadas podem causar queimaduras ao entrarem em contacto com a pele. Use sempre luvas de proteção adequadas, se tal caso ocorrer.

■ No caso de derrames das pilhas/pilhas recarregáveis, retire-as imediatamente do produto para evitar danos.

■ Use apenas pilhas/pilhas recarregáveis do mesmo tipo. Não misture pilhas novas com pilhas usadas ou recarregáveis.

■ Retire as pilhas/pilhas recarregáveis do produto, caso não use o use durante um longo período de tempo.

Risco de danos no produto

■ Use apenas o tipo especificado de pilhas/pilhas recarregáveis.

■ Insira as pilhas/pilhas recarregáveis de acordo com as marcas da polaridade (+) e (-) nas pilhas/pilhas recarregáveis e no produto.




■ Use um pano seco sem linho ou mecha de algodão para limpar os contactos na pilha/pilha recarregável e no compartimento das pilhas antes da inserção!

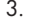




■ Retire as pilhas/pilhas recarregáveis gastas imediatamente do produto.

● **Funcionamento**



● **Colocar ou substituir as pilhas**

① **Informação:** Substitua as pilhas  se o produto ficar lento ou se a luz da entrada da rolha  falhar.


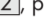
1. Retire o corta cápsulas  (Imagem B).
2. Rode a tampa do compartimento das pilhas  no sentido inverso ao dos ponteiros do relógio cerca de 45°. A linha no topo tem de ficar alinhada com o ícone . Se necessário, retire as pilhas gastas (Imagem F)






3. Existe um  ou  ao lado de cada ranhura da pilha. Estes símbolos indicam a polaridade da pilha após ter sido inserida. As pilhas têm de ser inseridas com a polaridade correta. Insira 4 pilhas AA (LR6) novas  nas ranhuras das pilhas (Imagem F).
4. Alinhe cuidadosamente e coloque a tampa do compartimento das pilhas  sobre o compartimento das pilhas. Aperte a tampa do compartimento das pilhas rodando-a no sentido dos ponteiros do relógio cerca de 45°. A linha no topo tem de ficar alinhada com o ícone  (Imagem F).

● **Corta cápsulas**


 **CUIDADO!** Pressione o corta cápsulas  cuidadosamente, mas não demasiado apertado. Se pressionar demasiado, pode danificar o corta cápsulas. Se for necessário, rode-o no gargalo mais do que uma vez para cortar a cápsula.

① **Informação:**


- Com o corta cápsulas  pode cortar a cápsula à volta da rolha e retirá-la.
- O corta cápsulas  só é adequado para abrir garrafas com um diâmetro do gargalo máximo de 28 mm.

1. Faça deslizar o corta cápsulas  para fora da tampa do compartimento das pilhas  (Imagem B).
2. Coloque o corta cápsulas  no gargalo. Pressione o corta cápsulas. Rode o corta cápsulas até que a cápsula seja cortada (Imagem C).
3. Coloque o corta cápsulas  novamente na tampa do compartimento das pilhas  (Imagem B).
4. Retire a parte superior da cápsula para expor a rolha.


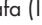

● **Retirar a rolha**

 **CUIDADO! Risco de ferimentos!** Não tente empurrar novamente a rolha para dentro do gargalo usando o produto. Se o fizer, corre o risco de danificar o produto.


① **Informação:**

- O produto é adequado apenas para garrafas com gargalos cilíndricos que entrem na entrada da rolha . Rolhas em forma de cogumelo, por exemplo, as rolhas de garrafas de champagne, não podem ser puxadas com o produto.
- Nunca force o produto contra uma garrafa, nem tente acelerar o mecanismo. O produto funciona melhor quando utilizado à velocidade para que foi criado.
- O produto é adequado apenas para designs de garrafas com um gargalo direito vertical.

1. Coloque a entrada do gargalo  do produto na vertical no gargalo (Imagem D).


2. Faça uma ligeira pressão no produto para baixo e segure firmemente a garrafa. Mantenha pressionado  até que a rolha saia por completo da garrafa (Imagem D).
3. **Retirar a rolha do produto:** Prima e mantenha premido . Espere que a rolha seja pressionada por completo para fora da entrada da rolha  (Imagem E).

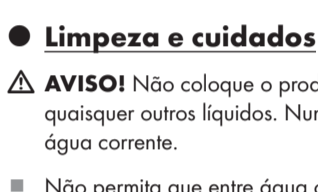
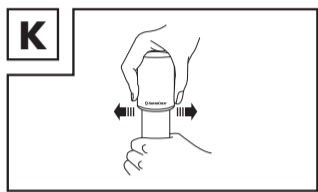
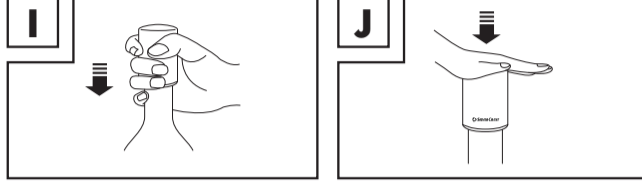
● **Aerador vertedor**

1. Insira o vertedor  firmemente e por completo no gargalo.
2. Incline suavemente.

● **Tampa de vinho**

① **Informação:** Recomendamos que beba o vinho todo no espaço de 7 dias.

1. Insira a tampa de vinho  firmemente e por completo no gargalo (Imagem I).
2. Pressione a parte superior para o fundo várias vezes para bombear para fora o ar que esteja dentro da garrafa (Imagem J).
3. Para abrir, mova a tampa gentilmente de um lado para o outro para que o ar possa entrar. Depois, abra após um som do fluxo do ar (Imagem K).



● **Limpeza e cuidados**

 **AVISO!** Não coloque o produto dentro de água nem de quaisquer outros líquidos. Nunca coloque o produto debaixo de água corrente.


- Não permita que entre água ou outros líquidos no interior do produto.
- Não use quaisquer produtos de limpeza abrasivos ou agressivos, nem escovas duras para limpar o produto.

- O produto não precisa de manutenção. Para além de uma limpeza ocasional e substituição das pilhas, não é necessária qualquer manutenção.

- Limpe o produto com um pano ligeiramente embebido em água.

● **Eliminação**

A embalagem é feita de materiais não poluentes que podem ser eliminados nos contentores de reciclagem locais.


 Esteja atento à especificação dos materiais da embalagem para a separação de lixo. Estas são identificadas com abreviações (a) e números (b) com o seguinte significado:
1–7: Plásticos / 20–22: Papel e papelaço / 80–98: Materiais compostos.


Produto:



O produto, incluindo os acessórios e materiais de embalagem, são recicláveis e estão sujeitos a uma responsabilidade alargada do fabricante.

Elimine-os separadamente, seguindo as informações-tri (informações de triagem) ilustradas, para um melhor tratamento dos resíduos. O logotipo Triman somente vale para a França.

 As possibilidades de reciclagem dos artigos utilizados poderão ser averiguadas no seu Município ou Câmara Municipal.

 Não deposite o produto utilizado no lixo doméstico, a favor da proteção do ambiente. Elimine-o de forma responsável. Pode informar-se no seu município sobre os locais de recolha adequados e o seu período de funcionamento.

As pilhas / baterias avariadas ou gastas têm de ser recicladas. Devolva as pilhas ou baterias e / ou o produto nos locais específicos destinados à sua recolha.

 **Danos ambientais devido à eliminação incorreta das pilhas / baterias!**

As pilhas / baterias não podem ser eliminadas no lixo doméstico. Podem conter metais pesados nocivos e estão sujeitas à regulação de lixos tóxicos. Os símbolos químicos dos metais pesados são os seguintes: Cd = cádmio, Hg = mercúrio, Pb = chumbo. Como tal, deposite as pilhas / baterias utilizadas num ponto de recolha adequado do seu município.

● **Garantia**

O produto foi fabricado de acordo com diretrizes de qualidade rigorosas e cuidadosamente testado antes da entrega. Em caso de defeitos materiais ou de fabrico, tem direitos legais contra o vendedor do produto. Os seus direitos legais não são limitados de forma alguma pela nossa garantia abaixo apresentada.

A garantia para este produto é de 3 anos a partir da data de compra. O período de garantia começa na data da compra. Guarde o recibo de compra original num local seguro, pois este documento é exigido como prova de compra.

Quaisquer danos ou defeitos já presentes no momento da compra devem ser comunicados imediatamente após a desembalagem do produto.

No caso de o produto apresentar um defeito de material ou de fabrico dentro de 3 anos a partir da data de compra, repará-lo-emos ou substituí-lo-emos gratuitamente, à nossa critério. O período de garantia não pode ser prolongado por uma reclamação de garantia concedida. Isto também se aplica às peças substituídas e reparadas.

Esta garantia é nula se o produto tiver sido danificado ou utilizado ou mantido de forma inadequada.

A garantia cobre defeitos de material e de fabrico. Esta garantia não cobre peças do produto sujeitas a desgaste normal e, portanto, consideradas peças consumíveis (por ex., baterias, baterias recarregáveis, mangueiras, cartuchos de tinta), nem cobre danos em peças frágeis, por ex., interruptores ou peças feitas em vidro.

Com a troca do aparelho, de acordo com DL 67/2003, o tempo de garantia se inicia novamente.

● **Procedimento no caso de ativação da garantia**

De forma a garantir um rápido processamento do seu pedido, solicitamos as seguintes indicações:

Para qualquer questão, guarde o talão de compra e o número de artigo (IAN 526622_2507) como comprovativo da mesma.

Podés ver o número do artigo na placa de identificação, gravada, na folha título do manual (em baixo esquerda) ou no adesivo na lado de baixo ou de trás.

Caso erros de função ou outras falhas ocorram, entre em contato primeiramente com o seguinte departamento de serviço por telefone ou e-mail.

Um produto identificado como falho, pode ser enviado gratuitamente para o endereço de serviço anexando o comprovativo de compra (nota) e a indicação da falha e quando ela ocorreu.

PT

PT

PT

PT

PT

PT

PT

PT

● **Assistência Técnica**

 **Serviço Portugal**
Tel.: 800849000
E-Mail: owim@lidl.pt

CE

● **Declaração UE de conformidade**

DECLARAÇÃO UE DE CONFORMIDADE (nr. IAN 526622_2507)	
IAN:	526622_2507
Identificação do produto:	"Silencer" SACA ROUHAS ELÉTRICO
Número do Modelo:	HG13994

O objeto de declaração acima descrito está em conformidade com a legislação de harmonização da União Europeia.

Directiva 2006/42/CE
Directiva 2014/53/UE
Directiva 2011/65/EU cu toate modificările aferente

Referințele la norme armonizate aplicabile sau la alte specificații tehnice în relație cu toate declarațiile a conformității:

CE Mark
Directiva 2006/42/CE
EN 60951-1:2012/A1:2013
EN IEC 60335-1:19-2013/A11:2013
EN 62211:2008
EN 50520:2010
Directiva 2014/70/UE
EN IEC 50104-1:2010
EN IEC 50104-2:2010

O objeto de declaração acima mencionada está em conformidade com a Directiva 2011/65 / UE do Parlamento Europeu e do Conselho de 8 de Junho de 2011, relativa à restrição do uso de determinadas substâncias perigosas em equipamentos elétricos e eletrónicos.

CE Mark
EN IEC 62500:2018

Detentor da documentação técnica: OWIM GmbH & Co.KG

Assinado por e em nome de:

OWIM GmbH & Co. KG, Stiftsbergstraße 1, 74167 Neckarsulm, Alemanha

Esta declaração de conformidade é emitida sob a exclusiva responsabilidade do fabricante.

Tradução de original declaração de conformidade

Neckarsulm, 10/11/2025

data

Signatário autorizado

Signatário autorizado

PT

1 X



IAN 526622_2507
OWIM GmbH & Co. KG
Stiftsbergstraße 1
74167 Neckarsulm
GERMANY

Model No.: HG13994
Version: 01/2026

PT