

# /// PARKSIDE®



## Cordless Drill Driver **PBSA 20-Li A1**

FR BE

### **Perceuse-visseuse sans fil**

Traduction des instructions d'origine

DE AT CH

### **Akku-Bohrschrauber**

Originalbetriebsanleitung

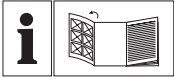
NL BE

### **Accu-schroefboormachine**

Vertaling van de originele gebruiksaanwijzing

IAN 445910\_2307

BE



FR BE

Avant de lire le mode d'emploi, ouvrez la page contenant les illustrations et familiarisez-vous ensuite avec toutes les fonctions de l'appareil.

---

NL BE

Vouw vóór het lezen de pagina met de afbeeldingen open en maak u vertrouwd met alle functies van het apparaat.

---

DE AT CH

Klappen Sie vor dem Lesen die Seite mit den Abbildungen aus und machen Sie sich anschließend mit allen Funktionen des Gerätes vertraut.

|          |   |        |    |
|----------|---|--------|----|
| FR/BE    | Traduction des instructions d'origine         | Page   | 4  |
| NL/BE    | Vertaling van de originele gebruiksaanwijzing | Pagina | 19 |
| DE/AT/CH | Originalbetriebsanleitung                     | Seite  | 34 |



## Sommaire

|  |           |
|--|-----------|
| <b>Introduction.....</b>   | <b>4</b>  |
| Utilisation conforme.....  | 4         |
| Matériel livré/Accessoires.....                                  | 5         |
| Aperçu.....  | 5         |
| Description fonctionnelle.....                                   | 5         |
| Caractéristiques techniques.....                                 | 5         |
| <b>Consignes de sécurité.....</b>                                | <b>7</b>  |
| Signification des consignes de sécurité.....                     | 7         |
| Pictogrammes et symboles.....                                    | 7         |
| Avertissements de sécurité généraux pour l'outil électrique..... | 7         |
| Consignes de sécurité pour perceuses.....                        | 11        |
| Risques résiduels.....   | 12        |
| <b>Préparation.....</b>  | <b>12</b> |
| Éléments de commande.....  | 12        |
| Monter et démonter l'outil à insérer.....                        | 13        |
| Contrôlez l'état de charge de la batterie.....                   | 13        |
| Recharger la batterie.....                                       | 13        |
| <b>Fonctionnement.....</b>                                       | <b>14</b> |
| Insérer et retirer la batterie.....                              | 14        |
| Mise en marche et arrêt.....                                     | 14        |
| <b>Transport.....</b>  | <b>14</b> |
| <b>Nettoyage, entretien et stockage.....</b>                     | <b>14</b> |
| Nettoyage.....   | 14        |
| Maintenance.....   | 15        |
| Stockage.....  | 15        |
| <b>Recyclage/protection de l'environnement.....</b>              | <b>15</b> |
| Instructions pour le recyclage des batteries.....                | 15        |
| <b>Service.....</b>  | <b>15</b> |
| Garantie.....  | 15        |
| Service de réparation.....                                       | 17        |
| Service-Center.....  | 17        |
| Importateur.....   | 17        |

## Traduction de la déclaration CE de conformité originale..... 18

## Vue éclatée..... 49

## Introduction

Nous vous félicitons pour l'achat de votre nouvelle perceuse-visseuse sans fil (ci-après dénommé appareil ou outil électrique).

Vous avez ainsi opté pour un produit de grande qualité. La qualité de cet appareil a été contrôlée au cours de la production, et il a été soumis à un contrôle final. Le bon fonctionnement de votre appareil est ainsi garanti.



Le mode d'emploi fait partie intégrante de cet appareil. Il contient des informations importantes sur la sécurité, l'utilisation et le recyclage. Lisez attentivement le mode d'emploi. Familiarisez-vous avec les éléments de commande et l'utilisation correcte de l'appareil. Utilisez l'appareil uniquement de la façon décrite et pour les domaines d'applications indiqués. Veillez à bien conserver le mode d'emploi et à remettre l'ensemble des documents en cas de cession de l'appareil à des tierces personnes.

## Utilisation conforme

Cet appareil est exclusivement destiné aux utilisations suivantes :

- Vissage et dévissage de vis
- Perçage du bois, du métal ou du plastique

Utilisation uniquement dans des endroits secs.

Toute autre utilisation qui n'est pas expressément préconisée dans ce mode d'emploi peut constituer un sérieux danger pour l'utilisateur et entraîner des dommages à

l'appareil. L'opérateur ou l'utilisateur de l'appareil est responsable des accidents ou des dommages causés aux autres personnes ou à leurs biens. L'appareil est destiné à être utilisé dans le domaine du bricolage. Il n'a pas été conçu pour une utilisation professionnelle constante. Une utilisation commerciale annule la garantie. Le fabricant ne peut être tenu pour responsable des dommages causés par une utilisation inappropriée ou par une manipulation incorrecte.

L'appareil fait partie de la gamme **X 20 V TEAM** et peut être utilisé avec les batteries de la gamme **X 20 V TEAM**. Les batteries de la gamme **X 20 V TEAM** doivent être chargées uniquement avec des chargeurs appartenant à la gamme **X 20 V TEAM**.

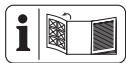
## Matériel livré/Accessoires

Déballiez l'appareil et vérifiez le matériel livré.

Éliminez correctement les matériaux d'emballage.

- Perceuse-visseuse sans fil
- Embout de vissage (50 mm: PH2, PZ2)
- Mallette de rangement
- Traduction de la notice originale
- Akku und Ladegerät mit Betriebsanleitung

## Aperçu



Vous trouverez les représentations de l'appareil sur le volet rabattable avant.

- 1 Orifice de mandrin
- 2 Mandrin à serrage rapide
- 3 Anneau de réglage du couple
- 4 Interrupteur Marche/Arrêt
- 5 Commutateur du sens de rotation
- 6 Poignée (Surface de préhension isolée)

- 7 Support batterie
- 8 Touche (Indicateur de charge)
- 9 Indicateur de charge
- 10 Batterie
- 11 Déverrouillage de batterie
- 12 Lampe de travail LED
- 13 Embout de vissage
- 14 Chargeur

## Description fonctionnelle

La perceuse-visseuse est équipée d'un accouplement à glissement qui découple l'entraînement de la broche de travail lorsqu'un couple présélectionné maximal est atteint.

Pour savoir quelles fonctions remplissent les éléments de commande, veuillez vous reporter aux descriptions suivantes.

## Caractéristiques techniques

### Perceuse-visseuse sans fil

|   |                             |
|---|-----------------------------|
| .....   | <b>PBSA 20-Li A1</b>        |
| Tension assignée $U$ .....                        | 20 V =                      |
| Poids avec batterie (20 V, 2 Ah) .....            | 1,3 kg                      |
| Vitesse à vide $n_0$ .....                        | 0 - 500 min <sup>-1</sup>   |
| Couple max. ....                                  | 35 Nm                       |
| Plage de serrage du mandrin .0,8 - 10 mm          |                             |
| Diamètre de perçage max.                          |                             |
| - bois .....                                      | 25 mm                       |
| - acier .....                                     | 10 mm                       |
| Niveau de pression acoustique ( $L_{pA}$ ) .....  | 75,6 dB; $K_{pA}=5$ dB      |
| Niveau de puissance acoustique ( $L_{WA}$ ) ..... | 86,6 dB; $K_{WA}=5$ dB      |
| Vibration ( $a_h$ ) .....                         | $\leq 2,5$ m/s <sup>2</sup> |
| Batterie .....                                    | Li-Ion                      |
| Température .....                                 | $\leq 50$ °C                |
| - Procédure de charge .....                       | 4 - 40 °C                   |
| - Fonctionnement .....                            | -20 - 50 °C                 |
| - Stockage .....                                  | 0 - 45 °C                   |

Batterie PARKSIDE Performance Smart  
 Smart PAPS 204 A1/Smart PAPS 208 A1  
 – bande de fréquences  
 .....2400–2483,5 MHz  
 – puissance émise ..... ≤ 20 dBm

Les valeurs sonores et de vibration ont été déterminées selon les normes et réglementations citées dans la déclaration de conformité.

La valeur totale de vibrations et la valeur d'émissions sonores indiquées ont été calculées selon une méthode d'essai standardisée et peuvent être utilisées comme moyen de comparaison entre un outil électrique et un autre. La valeur totale de vibrations et la valeur d'émissions sonores indiquées peuvent également être utilisées pour une évaluation préliminaire de la pollution sonore.

**▲ AVERTISSEMENT !** Les émissions de vibrations et les émissions sonores pendant l'utilisation réelle de l'outil électrique peuvent différer des valeurs indiquées, en fonction de la manière dont l'outil électrique est utilisé. Essayez de maintenir aussi faible que possible la contrainte que constituent les vibrations. Mesures à titre d'exemple pour réduire la contrainte que constituent les vibrations : limiter le temps de travail. Il faut à ce titre tenir compte de toutes les parties du cycle d'exploitation

(par exemple les temps au cours desquels l'outil électrique est éteint, et ceux au cours desquels il est certes allumé, mais fonctionne hors charge).

**Temps de charge**

L'appareil fait partie de la gamme **X 20 V TEAM** et peut être utilisé avec les batteries de la gamme **X 20 V TEAM**. Les batteries de la gamme **X 20 V TEAM** doivent être chargées uniquement avec des chargeurs appartenant à la gamme **X 20 V TEAM**.

Nous vous recommandons de faire fonctionner cet appareil exclusivement avec les batteries suivantes : PAP 20 B1, PAP 20 B3, Smart PAPS 204 A1, Smart PAPS 208 A1

Nous vous recommandons de recharger ces batteries avec les chargeurs suivants : PLG 20 A3, PLG 20 A4, PLG 20 C1, PLG 20 C2, PLG 20 C3, PLG 201 A1, PDSL G 20 A1, PDSL G 20 B1, Smart PLGS 2012 A1

Caractéristiques techniques de la batterie et du chargeur : voir notice séparée.

Le temps de charge est influencé entre autres par des facteurs tels que la température ambiante et celle de la batterie, ainsi que par la tension d'alimentation présente et peut par conséquent ne pas correspondre le cas échéant aux valeurs indiquées.

| Temps de charge (en min)            | PAP 20 A1<br>PAP 20 B1 | PAP 20 A2 | PAP 20 A3<br>PAP 20 B3<br>Smart<br>PAPS 204 A1 | Smart<br>PAPS 208 A1 |
|-------------------------------------|------------------------|-----------|--|----------------------|
| PLG 20 A1<br>PLG 20 A4<br>PLG 20 C1 | 60                     | 90        | 120  | 240                  |
| PLG 20 A2                           | 45                     | 60        | 80   | 165                  |
| PLG 20 A3<br>PLG 20 C3              | 35                     | 45        | 60   | 120                  |

| Temps de charge (en min)                   | PAP 20 A1 | PAP 20 A2 | PAP 20 A3 | Smart PAPS 208 A1 |
|--|-----------|-----------|-----------|-------------------|
|  | PAP 20 B1 |           | PAP 20 B3 |                   |
| <b>PLG 201 A1</b>                          | 120       | 180       | 240       | 480               |
| <b>PDSL G 20 A1</b><br><b>PDSL G 20 B1</b> | 35        | 45        | 60        | 120               |
| <b>Smart PLGS 2012 A1</b>                  | 35        | 40        | 50        | 55                |

## Consignes de sécurité

Cette section couvre les consignes de sécurité de base relatives à l'utilisation de l'appareil.

**▲ AVERTISSEMENT !** Dommages corporels et dégâts matériels liés à une manipulation inadaptée de la batterie. Respectez les consignes de sécurité et informations relatives au chargement et à l'utilisation correcte qui sont indiquées dans le mode d'emploi de votre batterie et chargeur de la gamme **X 20 V TEAM**. Vous trouverez une description détaillée du processus de charge et de plus amples informations dans ce mode d'emploi séparé.

### Signification des consignes de sécurité

**▲ DANGER !** Si vous ne suivez pas cette consigne de sécurité, un accident se produira. Cela entraînera des blessures graves, voire la mort.

**▲ AVERTISSEMENT !** Si vous ne suivez pas cette consigne de sécurité, un accident peut se produire. Cela peut entraîner des blessures graves, voire la mort.

**▲ PRUDENCE !** Si vous ne suivez pas cette consigne de sécurité, un accident se produira. Cela peut entraîner des blessures physiques mineures ou modérées.

**REMARQUE !** Si vous ne suivez pas cette consigne de sécurité, un accident se produira. Cela peut entraîner des dommages matériels.

## Pictogrammes et symboles

### Pictogrammes sur l'appareil



L'appareil fait partie de la gamme **X 20 V TEAM** et peut être utilisé avec les batteries de la gamme **X 20 V TEAM**. Les batteries de la gamme **X 20 V TEAM** doivent être chargées uniquement avec des chargeurs appartenant à la gamme **X 20 V TEAM**.



Lire le mode d'emploi



Les appareils électriques ne doivent pas être jetés avec les déchets ménagers.

### Pictogrammes dans la notice d'utilisation



Attention !

## Avertissements de sécurité généraux pour l'outil électrique

**▲ AVERTISSEMENT !** Lire tous les avertissements de sécurité, les instructions, les illustrations et les spécifications fournis avec cet ou-

**til électrique.** Ne pas suivre les instructions énumérées ci-dessous peut provoquer un choc électrique, un incendie et/ou une blessure sérieuse. **Conserver tous les avertissements et toutes les instructions pour pouvoir s'y reporter ultérieurement.**

Le terme « outil électrique » dans les avertissements fait référence à votre outil électrique alimenté par le secteur (avec cordon d'alimentation) ou votre outil électrique fonctionnant sur batterie (sans cordon d'alimentation).

### 1. SECURITE DE LA ZONE DE TRAVAIL

- a) **Conserver la zone de travail propre et bien éclairée.** Les zones en désordre ou sombres sont propices aux accidents.
- b) **Ne pas faire fonctionner les outils électriques en atmosphère explosive, par exemple en présence de liquides inflammables, de gaz ou de poussières.** Les outils électriques produisent des étincelles qui peuvent enflammer les poussières ou les fumées.
- c) **Maintenir les enfants et les personnes présentes à l'écart pendant l'utilisation de l'outil électrique.** Les distractions peuvent vous faire perdre le contrôle de l'outil.

### 2. SECURITE ELECTRIQUE

- a) **Il faut que les fiches de l'outil électrique soient adaptées au socle. Ne jamais modifier la fiche de quelque façon que ce soit. Ne pas utiliser d'adaptateurs avec des outils électriques à branchement de terre.** Des fiches non modifiées et des socles adaptés réduisent le risque de choc électrique.

- b) **Éviter tout contact du corps avec des surfaces reliées à la terre telles que les tuyaux, les radiateurs, les cuisinières et les réfrigérateurs.** Il existe un risque accru de choc électrique si votre corps est relié à la terre.
  - c) **Ne pas exposer les outils électriques à la pluie ou à des conditions humides.** La pénétration d'eau à l'intérieur d'un outil électrique augmente le risque de choc électrique.
  - d) **Ne pas maltraiter le cordon. Ne jamais utiliser le cordon pour porter, tirer ou débrancher l'outil électrique. Maintenir le cordon à l'écart de la chaleur, du lubrifiant, des arêtes vives ou des parties en mouvement.** Des cordons endommagés ou emmêlés augmentent le risque de choc électrique.
  - e) **Lorsqu'on utilise un outil électrique à l'extérieur, utiliser un prolongateur adapté à l'utilisation extérieure.** L'utilisation d'un cordon adapté à l'utilisation extérieure réduit le risque de choc électrique.
  - f) **Si l'usage d'un outil électrique dans un emplacement humide est inévitable, utiliser une alimentation protégée par un dispositif à courant différentiel résiduel (RCD).** L'usage d'un RCD réduit le risque de choc électrique.
- ### 3. SECURITE DES PERSONNES
- a) **Rester vigilant, regarder ce que vous êtes en train de faire et faire preuve de bon sens dans votre utilisation de l'outil électrique. Ne pas utiliser un outil électrique lorsque vous êtes**



- fatigué ou sous l'emprise de drogues, de l'alcool ou de médicaments.** Un moment d'inattention en cours d'utilisation d'un outil électrique peut entraîner des blessures graves.
- b) **Utiliser un équipement de protection individuelle. Toujours porter une protection pour les yeux.** Les équipements de protection individuelle tels que les masques contre les poussières, les chaussures de sécurité antidérapantes, les casques ou les protections auditives utilisés pour les conditions appropriées réduisent les blessures.
- c) **Éviter tout démarrage intempestif. S'assurer que l'interrupteur est en position arrêté avant de brancher l'outil au secteur et/ou au bloc de batteries, de le ramasser ou de le porter.** Porter les outils électriques en ayant le doigt sur l'interrupteur ou brancher des outils électriques dont l'interrupteur est en position marche est source d'accidents.
- d) **Retirer toute clé de réglage avant de mettre l'outil électrique en marche.** Une clé laissée fixée sur une partie tournante de l'outil électrique peut donner lieu à des blessures.
- e) **Ne pas se précipiter. Garder une position et un équilibre adaptés à tout moment.** Cela permet un meilleur contrôle de l'outil électrique dans des situations inattendues.
- f) **S'habiller de manière adaptée. Ne pas porter de vêtements amples ou de bijoux. Garder les cheveux et les vêtements à distance des parties en mouvement.** Des vêtements amples, des bijoux ou les cheveux longs peuvent être pris dans des parties en mouvement.
- g) **Si des dispositifs sont fournis pour le raccordement d'équipements pour l'extraction et la récupération des poussières, s'assurer qu'ils sont connectés et correctement utilisés.** Utiliser des collecteurs de poussière peut réduire les risques dus aux poussières.
- h) **Rester vigilant et ne pas négliger les principes de sécurité de l'outil sous prétexte que vous avez l'habitude de l'utiliser.** Une fraction de seconde d'inattention peut provoquer une blessure grave.
4. **UTILISATION ET ENTRETIEN DE L'OUTIL ELECTRIQUE**
- a) **Ne pas forcer l'outil électrique. Utiliser l'outil électrique adapté à votre application.** L'outil électrique adapté réalise mieux le travail et de manière plus sûre au régime pour lequel il a été construit.
- b) **Ne pas utiliser l'outil électrique si l'interrupteur ne permet pas de passer de l'état de marche à arrêt et inversement.** Tout outil électrique qui ne peut pas être commandé par l'interrupteur est dangereux et il faut le réparer.
- c) **Débrancher la fiche de la source d'alimentation et/ou enlever le bloc de batteries, s'il est amovible, avant tout réglage, changement d'accessoires ou avant de ranger l'outil électrique.** De telles mesures de sécurité préventives réduisent le risque de démarrage accidentel de l'outil électrique.

- d) **Conserver les outils électriques à l'arrêt hors de la portée des enfants et ne pas permettre à des personnes ne connaissant pas l'outil électrique ou les présentes instructions de le faire fonctionner.** Les outils électriques sont dangereux entre les mains d'utilisateurs novices.
- e) **Observer la maintenance des outils électriques et des accessoires. Vérifier qu'il n'y a pas de mauvais alignement ou de blocage des parties mobiles, des pièces cassées ou toute autre condition pouvant affecter le fonctionnement de l'outil électrique. En cas de dommages, faire réparer l'outil électrique avant de l'utiliser.** De nombreux accidents sont dus à des outils électriques mal entretenus.
- f) **Garder affûtés et propres les outils permettant de couper.** Des outils destinés à couper correctement entretenus avec des pièces coupantes tranchantes sont moins susceptibles de bloquer et sont plus faciles à contrôler.
- g) **Utiliser l'outil électrique, les accessoires et les lames etc., conformément à ces instructions, en tenant compte des conditions de travail et du travail à réaliser.** L'utilisation de l'outil électrique pour des opérations différentes de celles prévues peut donner lieu à des situations dangereuses.
- h) **Il faut que les poignées et les surfaces de préhension restent sèches, propres et dépourvues d'huiles et de graisses.** Des poignées et des surfaces de préhension glissantes rendent impossibles la mani-

pulation et le contrôle en toute sécurité de l'outil dans les situations inattendues.

## 5. UTILISATION DES OUTILS FONCTIONNANT SUR BATTERIES ET PRECAUTIONS D'EMPLOI

- a) **Ne recharger qu'avec le chargeur spécifié par le fabricant.**  
Un chargeur qui est adapté à un type de bloc de batteries peut créer un risque de feu lorsqu'il est utilisé avec un autre type de bloc de batteries.
- b) **N'utiliser les outils électriques qu'avec des blocs de batteries spécifiquement désignés.**  
L'utilisation de tout autre bloc de batteries peut créer un risque de blessure et de feu.
- c) **Lorsqu'un bloc de batteries n'est pas utilisé, le maintenir à l'écart de tout autre objet métallique, par exemple trombones, pièces de monnaie, clés, clous, vis ou autres objets de petite taille qui peuvent donner lieu à une connexion d'une borne à une autre.** Le court-circuitage des bornes d'une batterie entre elles peut causer des brûlures ou un feu.
- d) **Dans de mauvaises conditions, du liquide peut être éjecté de la batterie; éviter tout contact. En cas de contact accidentel, nettoyer à l'eau. Si le liquide entre en contact avec les yeux, rechercher en plus une aide médicale.** Le liquide éjecté des batteries peut causer des irritations ou des brûlures.
- e) **Ne pas utiliser un bloc de batteries ou un outil fonctionnant sur batteries qui a été endomma-**

**gé ou modifié.** Les batteries endommagées ou modifiées peuvent avoir un comportement imprévisible provoquant un feu, une explosion ou un risque de blessure.

- f) **Ne pas exposer un bloc de batteries ou un outil fonctionnant sur batteries au feu ou à une température excessive.** Une exposition au feu ou à une température supérieure à 130 °C peut provoquer une explosion.
- g) **Suivre toutes les instructions de charge et ne pas charger le bloc de batteries ou l'outil fonctionnant sur batteries hors de la plage de températures spécifiée dans les instructions.** Un chargement incorrect ou à des températures hors de la plage spécifiée de températures peut endommager la batterie et augmenter le risque de feu.

## 6. MAINTENANCE ET ENTRETIEN

- a) **Faire entretenir l'outil électrique par un réparateur qualifié utilisant uniquement des pièces de rechange identiques.** Cela assure le maintien de la sécurité de l'outil électrique.
- b) **Ne jamais effectuer d'opération d'entretien sur des blocs de batteries endommagés.** Il convient que l'entretien des blocs de batteries ne soit effectué que par le fabricant ou les fournisseurs de service autorisés.

## Consignes de sécurité pour perceuses

### Instructions de sécurité pour toutes les opérations

- Tenir l'outil électrique par les surfaces de préhension isolées, au cours des opérations pen-

**dant lesquelles l'accessoire de coupe ou les fixations peut être en contact avec un câblage caché.** Un accessoire de coupe ou les fixations en contact avec un fil « sous tension » peut mettre « sous tension » les parties métalliques exposées de l'outil électrique et provoquer un choc électrique chez l'opérateur.

### Instructions de sécurité pour l'utilisation de forets longs

- **Ne jamais utiliser à une vitesse supérieure à la vitesse assignée maximale du foret.** À des vitesses supérieures, le foret est susceptible de se plier s'il peut tourner librement sans être en contact avec la pièce à usiner, ce qui provoque des blessures.
- **Toujours commencer à percer à faible vitesse et en mettant l'embout du foret en contact avec la pièce à usiner.** À des vitesses supérieures, le foret est susceptible de se plier s'il peut tourner librement sans être en contact avec la pièce à usiner, ce qui provoque des blessures.
- **Appliquer une pression uniquement sur le foret et ne pas appliquer de pression excessive.** Les forets peuvent se plier, ce qui peut provoquer leur casse ou une perte de contrôle, et donc des blessures.

### Instructions de sécurité supplémentaires

- **Bloquez la pièce à usiner.** Une pièce à usiner serrée par des dispositifs de serrage appropriés ou dans un étau est fixée de manière plus sûre que quand elle est tenue avec une main.
- **Arrêter immédiatement l'outil électrique si les accessoires se bloquent. Se préparer à des couples de réaction élevés qui**

**provoquent des rebonds.** L'outil d'application se bloque lorsqu'il est coincé dans la pièce ou lorsque l'outil électrique est surchargé.

- **Avant de poser l'outil électrique, attendez que celui-ci soit complètement à l'arrêt.** L'outil risque de se coincer, ce qui entraînerait une perte de contrôle de l'outil électrique.
- **Tenir fermement l'outil électrique.** Se préparer à des couples de réaction temporairement élevés lors du serrage et du desserrage des vis.
- **Utiliser des détecteurs appropriés pour trouver les conduites d'alimentation cachées ou consulter la société de distribution locale.** Le contact avec des conduites électriques peut provoquer un incendie ou un choc électrique. L'endommagement d'une conduite de gaz peut provoquer une explosion. La pénétration dans une conduite d'eau provoque des dégâts matériels ou peut entraîner une décharge électrique.
- **Utiliser uniquement les accessoires recommandés par PARKSIDE.** Des accessoires inadaptes peuvent provoquer un choc électrique ou un incendie.

## Risques résiduels

Même si cet outil électrique est utilisé d'une manière conforme, il reste toujours des risques résiduels. Les risques suivants peuvent exister dans le cadre de la construction et l'exécution de cet outil électrique :

- Dégâts auditifs, si aucune protection auditive appropriée n'est portée.
- Dommages à la santé, résultants des oscillations main-bras, lorsque l'appareil est utilisé trop longtemps ou

qu'il n'est pas utilisé ou entretenu correctement.

- Blessures par coupure

**▲ AVERTISSEMENT !** Risque lié au champ électromagnétique généré pendant le fonctionnement de l'appareil. Le champ peut dans certaines circonstances nuire aux implants médicaux actifs ou passifs. Pour réduire les risques de blessures graves voire mortelles, nous recommandons aux personnes porteuses d'implants médicaux de consulter leur médecin, ainsi que le fabricant de leur implant médical avant d'utiliser l'appareil.

## Préparation

**▲ AVERTISSEMENT !** Risque de blessures lié au démarrage involontaire de l'appareil. Insérez la batterie dans l'appareil uniquement lorsque celui-ci est entièrement prêt à être utilisé.

## Éléments de commande

Avant la première mise en service de l'appareil, familiarisez-vous avec les éléments de commande.


- **Commutateur du sens de rotation (5)**

*REMARQUE !* Actionnez le commutateur du sens de rotation uniquement lorsque l'appareil est arrêté !

Sens du commutateur vu de derrière :

- **À gauche** visser la vis, percer
- **Au milieu** Verrouillage d'enclenchement
- **À droite** dévisser la vis
- **Anneau de réglage du couple (3)**  
Réglage du couple maximal pour visser auquel l'accouplement à glissement se déclenche.

**REMARQUE !** Actionnez l'anneau de réglage du couple uniquement lorsque l'appareil est arrêté !

- **1** Couple minimal
- **21** Couple maximal  
Pour votre sécurité, commencez à visser avec un couple faible. Augmentez le couple si nécessaire.
-  Perçage sans limitation du couple
- **Interrupteur Marche/Arrêt (4)**
  - Mise en marche : Appuyer
  - Régler en continu la vitesse de rotation : Plus vous poussez l'interrupteur Marche/Arrêt, plus la vitesse de rotation est élevée.
  - Arrêt : Relâcher

## Monter et démonter l'outil à insérer

### Remarques

- Plage de serrage du mandrin : 0,8-10 mm
- Les sens sont indiqués vue de derrière.

### Monter l'outil à insérer

1. Ouvrir le mandrin : Tournez le mandrin à serrage rapide (2) ↻ .
2. Poussez l'outil à insérer aussi loin que possible dans l'orifice du mandrin (1).
3. Bloquer l'outil à insérer : Tournez le mandrin à serrage rapide (2) ↻ .

### Démonter l'outil à insérer

1. Ouvrir le mandrin : Tournez le mandrin à serrage rapide (2) ↻ .
2. **▲ PRUDENCE !** Risque de brûlure ! Les outils à insérer, notamment les forets, peuvent devenir très chauds. Portez le cas échéant des gants de protection.  
Retirez l'outil à insérer.

## Contrôlez l'état de charge de la batterie

| LED                 | Signification                  |
|---------------------|--------------------------------|
| rouge, orange, vert | batterie chargée               |
| rouge, orange       | batterie partiellement chargée |
| rouge               | la batterie doit être chargée  |

1. Appuyez sur la touche (8) à côté de l'indicateur de charge (9) sur la batterie (10).  
Les LED de l'indicateur de charge affichent l'état de charge de la batterie.
2. Rechargez la batterie (10) lorsqu'il ne reste plus que la LED rouge allumée sur l'indicateur de charge (9).

## Recharger la batterie

Voir également le mode d'emploi du chargeur.

### Remarques

- Lorsqu'une batterie est chaude, laissez-la refroidir avant de la charger.
- La batterie ne doit pas être exposée pendant une longue durée à un ensoleillement important ni être posée sur des radiateurs (max. 50 °C).

### Recharger la batterie

1. Retirez la batterie (10) de l'appareil.
2. Faites glisser la batterie (10) dans le compartiment de charge du chargeur de batterie (14).
3. Branchez le chargeur de batterie (14) sur une prise de courant.
4. À la fin de la charge complète, retirez le chargeur de batterie (14) de la prise électrique.
5. Retirez la batterie (10) du chargeur de batterie (14).

## Fonctionnement

### Insérer et retirer la batterie

**▲ AVERTISSEMENT !** Risque de blessures lié au démarrage involontaire de l'appareil. Insérez la batterie dans l'appareil uniquement lorsque celui-ci est entièrement prêt à être utilisé.

**REMARQUE !** Risque de dommages ! Une batterie de type inadapté peut endommager l'appareil et la batterie.

#### Insérer la batterie

1. Glissez la batterie (10) le long du rail de guidage dans le support de batterie (7).

La batterie se bloque avec un déclic.

#### Retirer la batterie

1. Appuyez sur le déverrouillage de la batterie (11) situé sur la batterie et maintenez-le enfoncé (10).
2. Retirez la batterie du support de batterie (7).

## Mise en marche et arrêt

### Mise en marche

1. Sélectionnez le sens de rotation avec le commutateur du sens de rotation (5).
2. Sélectionnez un couple maximal avec l'anneau de réglage du couple (3).
3. Maintenez l'interrupteur Marche/Arrêt (4) enfoncé. La lumière de travail LED (12) s'allume.

### Arrêt

1. Relâcher l'interrupteur Marche/Arrêt (4).
2. Attendez que l'outil électrique soit complètement arrêté avant de le ranger.
3. Pendant les pauses : Placez le commutateur du sens de rotation (5) au milieu. Cette mesure de précaution empêche un démarrage involontaire de l'outil électrique.

4. Si vous laissez l'appareil sans surveillance ou si vous avez terminé votre travail, retirez la batterie de l'appareil.

## Transport

Consignes relatives au transport de l'appareil :

- Éteignez l'appareil et retirez la batterie (10). Assurez-vous que toutes les pièces en mouvement sont à l'arrêt complet.
- Retirez l'outil inséré.
- Portez toujours l'appareil par la poignée (6).

## Nettoyage, entretien et stockage

**▲ AVERTISSEMENT !** Risque de blessures lié au démarrage involontaire de l'appareil. Protégez-vous lors des travaux de maintenance et de nettoyage. Éteignez l'appareil et retirez la batterie (10). Faites effectuer les travaux de réparation et de maintenance qui ne sont pas mentionnés dans cette notice par notre Centre de service après-vente. Utilisez exclusivement des pièces de rechange d'origine.

### Nettoyage

**▲ AVERTISSEMENT !** Électrocution ! Ne nettoyez jamais l'appareil au jet d'eau.

**REMARQUE !** Risque de dommages. Les substances chimiques peuvent attaquer les pièces en plastique de l'appareil. N'utilisez aucun produit de nettoyage ou solvants.

- Maintenez propre la fente d'aération, le carter du moteur et les poignées de l'appareil. Utilisez pour cela un chiffon humide ou une brosse.

## Maintenance

L'appareil ne demande aucune maintenance.

## Stockage

Rangez toujours l'appareil et les accessoires dans un état :

- propre
- sec
- à l'abri de la poussière
- hors de portée des enfants

La température de stockage de la batterie et de l'appareil est comprise entre 0 °C et 45 °C. Évitez une chaleur ou un froid extrême pendant le stockage afin que la batterie ne perde pas en performance.

Retirez la batterie de l'appareil avant un stockage prolongé (p. ex. hivernage) (respecter la notice d'utilisation de la batterie et du chargeur).

## Recyclage/protection de l'environnement

Enlevez la batterie de l'appareil et veuillez recycler l'appareil, la batterie, les accessoires et l'emballage dans le respect de l'environnement.



Les appareils électriques ne doivent pas être jetés avec les déchets ménagers.

Le symbole de la poubelle sur roues barrée d'une croix signifie que ce produit ne doit pas être éliminé comme déchet municipal non trié à la fin de sa vie utile.

### Directive 2012/19/UE sur les déchets d'équipements électriques et électroniques :

les consommateurs sont légalement tenus de recycler, dans le respect de l'environnement, les équipements électriques et électroniques arrivés en fin de

vie. Cela permet de garantir une valorisation écologique et respectueuse des ressources.

Suivant la transposition en droit national, vous pouvez disposer des possibilités suivantes :

- Restitution à un point de vente,
- Restitution à un point de collecte officiel,
- Renvoi au fabricant / au distributeur.

Ne sont pas concernés les accessoires qui accompagnent les appareils usagés et les moyens auxiliaires sans composants électriques.

## Instructions pour le recyclage des batteries



La batterie ne doit pas être jetée avec les déchets ménagers, dans le feu (risque d'explosion) ou dans l'eau. Les batteries endommagées présentent un risque pour l'environnement et pour votre santé en cas de fuites de vapeurs ou de liquides toxiques.

Éliminez les batteries selon les prescriptions locales. Des batteries défectueuses ou usées doivent être recyclées conformément à la directive 2006/66/CE.

Veuillez déposer les batteries à un point de collecte pour batteries usagées, où elles seront recyclées écologiquement. Pour cela, veuillez vous adresser à la société de gestion des déchets de votre ville ou à notre centre de SAV. Jetez les batteries lorsqu'elles sont déchargées. Nous recommandons de recouvrir les bornes avec un adhésif afin d'éviter un court-circuit. N'ouvrez pas la batterie.

## Service

### Garantie

Chère cliente, cher client,

ce produit bénéficie d'une garantie de 3 ans, valable à compter de la date d'achat.

En cas de manques constatés sur ce produit, vous disposez des droits légaux contre le vendeur du produit. Ces droits légaux ne sont pas limités par notre garantie présentée par la suite.

### Conditions de garantie

Le délai de garantie débute avec la date d'achat. Veuillez conserver soigneusement le ticket de caisse original. En effet, ce document vous sera réclamé comme preuve d'achat.

Si un défaut de matériel ou un défaut de fabrication se présente au cours des trois ans suivant la date d'achat de ce produit, nous réparons gratuitement ou remplaçons ce produit - selon notre choix. Cette garantie suppose que l'appareil défectueux et le justificatif d'achat (ticket de caisse) nous soient présentés durant cette période de trois ans et que la nature du manque et la manière dont celui-ci est apparu soient explicités par écrit dans un bref courrier.

Si le défaut est couvert par notre garantie, le produit vous sera retourné, réparé ou remplacé par un neuf. Aucune nouvelle période de garantie ne débute à la date de la réparation ou de l'échange du produit.

### Durée de garantie et demande légale en dommages-intérêts

La durée de garantie n'est pas prolongée par la garantie. Ce point s'applique aussi aux pièces remplacées et réparées. Les dommages et les manques éventuellement constatés dès l'achat doivent immédiatement être signalés après le déballage. A l'expiration du délai de garantie les réparations occasionnelles sont à la charge de l'acheteur.

### Volume de la garantie

L'appareil a été fabriqué avec soin, selon de sévères directives de qualité et il a été entièrement contrôlé avant la livraison.

La garantie s'applique aux défauts de matériel ou aux défauts de fabrication. Cette garantie ne s'étend pas aux parties du produit qui sont exposées à une usure normale et peuvent être donc considérées comme des pièces d'usure (par ex. Forets) ou pour des dommages affectant les parties fragiles.

Cette garantie est nulle si l'appareil a été endommagé, mal utilisé ou non entretenu. Pour une utilisation appropriée du produit, il faut impérativement respecter toutes les instructions citées dans le manuel de l'opérateur. Les actions et les domaines d'utilisation déconseillés dans la notice d'utilisation ou vis-à-vis desquels une mise en garde est émise, doivent absolument être évités.

L'appareil est destiné à un usage privé uniquement et non à un usage commercial. La garantie est nulle en cas de mauvaise utilisation et de manipulation inappropriée, d'usage de la force et d'interventions qui n'ont pas été effectuées par notre centre de service agréé.

### Marche à suivre dans le cas de garantie

Pour garantir un traitement rapide de votre demande, veuillez suivre les instructions suivantes :

- Tenez vous prêt à présenter, sur demande, le ticket de caisse et le numéro d'identification (IAN 445910\_2307) comme preuve d'achat.
- Vous trouverez le numéro d'article sur la plaque signalétique.
- Si des pannes de fonctionnement ou d'autres manques apparaissent, prenez d'abord contact, par **téléphone** ou par **e-Mail**, avec le service après-



vente dont les coordonnées sont indiquées ci-dessous. Vous recevrez alors des renseignements supplémentaires sur le déroulement de votre réclamation.

- En cas de produit défectueux vous pouvez, après contact avec notre service clients, envoyer le produit, franco de port à l'adresse de service après-vente indiquée, accompagné du justificatif d'achat (ticket de caisse) et en indiquant quelle est la nature du défaut et quand celui-ci s'est produit. Pour éviter des problèmes d'acceptation et des frais supplémentaires, utilisez absolument seulement l'adresse qui vous est donnée. Assurez-vous que l'expédition ne se fait pas en port dû, comme marchandises encombrantes, envoi express ou autre taxe spéciale. Veuillez renvoyer l'appareil, y compris tous les accessoires livrés lors de l'achat et prenez toute mesure pour avoir un emballage de transport suffisamment sûr.

### Service de réparation

Pour les réparations **ne relevant pas de la garantie**, adressez-vous au Centre de SAV. Il vous établira volontiers un devis.

- Nous pouvons traiter uniquement les appareils qui ont été expédiés avec un

emballage et un affranchissement suffisants.

**Remarque :** Veuillez envoyer votre appareil nettoyé en indiquant le défaut à l'adresse connue du Centre de SAV.

- Ne seront pas acceptés les appareils envoyés en port dû ainsi que les appareils envoyés comme produits encombrants, en express ou par tout autre mode de transport spécial.
- Nous recyclons gratuitement vos appareils défectueux que vous nous renvoyez.

### Service-Center

**FR** **Service France**  
Tel.: 0800 919270  
E-mail: [grizzly@lidl.fr](mailto:grizzly@lidl.fr)  
**IAN 445910\_2307**

**BE** **Service Belgique**  
Tel.: 0800 12089  
E-mail: [grizzly@lidl.be](mailto:grizzly@lidl.be)  
**IAN 445910\_2307**

### Importateur

Veuillez noter que l'adresse suivante n'est pas une adresse de service après-vente. Contactez d'abord le Centre de SAV cité ci-dessus.

Grizzly Tools GmbH & Co. KG  
Stockstädter Str. 20  
63762 Grobostheim  
ALLEMAGNE  
[www.grizzlytools.de](http://www.grizzlytools.de)

# Traduction de la déclaration CE de conformité originale

Produit: **Perceuse-visseuse sans fil**

Modèle: **PBSA 20-Li A1**

Número de serie: 000001 - 205000

L'objet de la déclaration décrit ci-dessus est conforme à la législation d'harmonisation de l'Union applicable:

**2006/42/EC • 2014/30/EU • 2012/19/EU •  
2011/65/EU & (EU) 2015/863  
Produit avec batterie Smart PAPS 204 A1/  
Smart PAPS 208 A1: 2014/53/EU**

L'objet de la déclaration décrit ci-dessus est conforme à la directive 2011/65/EU du Parlement européen et du Conseil du 8 juin 2011 relative à la limitation de l'utilisation de certaines substances dangereuses dans les équipements électriques et électroniques.

Pour assurer la conformité, les normes harmonisées et les normes et réglementations nationales suivantes ont été appliquées :

**EN 62841-1:2015 • EN 62841-2-1:2018/A11:2019 • EN IEC 63000:2018  
EN IEC 55014-1:2021 • EN IEC 55014-2:2021 • IEC 62471:2006  
EN 62471:2008**

**Produit avec batterie Smart PAPS 204 A1/Smart PAPS 208 A1:  
EN 301 489-1 V2.2.3:2019 • EN 301 489-17 V3.2.4:2020  
EN 300 328 V2.2.2:2019 • EN 50663:2017**

La présente déclaration de conformité est établie sous la seule responsabilité du fabricant:

**CE** Grizzly Tools GmbH & Co. KG  
Stockstädter Str. 20  
63762 Großostheim  
ALLEMAGNE  
21.12.2023



Christian Frank  
Mandataire de documentation

# Inhoudsopgave

**Inleiding..... 19**  
 Reglementair gebruik..... 19  
 Inhoud van het pakket/  
 accessoires.....20  
 Overzicht.....20  
 Functiebeschrijving..... 20  
 Technische gegevens.....20

**Veiligheidsaanwijzingen.....22**  
 Betekenis van de  
 veiligheidsaanwijzingen..... 22  
 Pictogrammen en symbolen..... 22  
 Algemene  
 veiligheidswaarschuwingen voor  
 elektrisch gereedschap..... 22  
 Veiligheidsinformatie voor boren.....26  
 Restricties..... 27

**Vorbereitung..... 27**  
 Bedieningselementen..... 27  
 Inzetgereedschap monteren en  
 demonteren..... 27  
 Laadstatus van de accu  
 controleren..... 28  
 Accu opladen..... 28

**Bedrijf.....28**  
 Accu plaatsen en verwijderen..... 28  
 In- en uitschakelen..... 28

**Transport..... 29**

**Reiniging, onderhoud en  
 opslag..... 29**  
 Reiniging..... 29  
 Onderhoud..... 29  
 Opslag..... 29

**Afvoeren/  
 milieubescherming.....29**  
 Afvoerinstructies voor accu's.....30

**Service..... 30**  
 Garantie..... 30  
 Reparatie-service..... 31  
 Service-Center..... 32  
 Importeur..... 32

**Vertaling van de originele  
 EG-conformiteits-verklaring..... 33**  
**Explosietekening..... 49**

## Inleiding

Hartelijk gefeliciteerd met de aankoop van uw nieuwe draadloze boorschroefmachine (hierna "apparaat" of "elektrisch gereedschap" genoemd).

U hebt voor een hoogwaardig product gekozen. Dit apparaat werd tijdens de productie op kwaliteit gecontroleerd en aan een eindcontrole onderworpen. Een goede werking van uw apparaat is daarom gegarandeerd.



Deze gebruiksaanwijzing maakt deel uit van dit apparaat. Ze bevat belangrijke instructies over de veiligheid, het gebruik en de afvoer van het apparaat. Lees zorgvuldig de gebruiksaanwijzing. Maak u vertrouwd met de bedieningselementen en het juiste gebruik van het apparaat. Gebruik het apparaat alleen zoals beschreven en alleen voor de vermelde doeleinden. Bewaar de gebruiksaanwijzing zorgvuldig en geef alle documentatie mee wanneer u het apparaat aan derden doorgeeft.

## Reglementair gebruik

Het apparaat is uitsluitend bedoeld voor volgende gebruiken:

- Indraaien en losmaken van schroeven
- Boren in hout, metaal of kunststof

Bedrijf alleen in droge ruimten.

Elk ander gebruik dat in deze handleiding niet expliciet wordt toegestaan, kan leiden tot schade aan het apparaat en kan een ernstig risico voor de gebruiker inhouden.

De bediener of gebruiker van het apparaat is verantwoordelijk voor letsel- of ma-

teriële schade aan derde partijen of hun eigendom. Het apparaat is bedoeld voor huishoudelijk gebruik. Het is niet ontworpen voor continu commercieel gebruik. Bij commercieel gebruik vervalt de garantie. De fabrikant is niet aansprakelijk voor schade die voortvloeit uit oneigenlijk gebruik of uit een foute bediening.

Het apparaat maakt deel uit van de reeks **X 20 V TEAM** en kan met accu's van de reeks **X 20 V TEAM** worden gebruikt. Accu's van de reeks **X 20 V TEAM** mogen alleen met originele laders van de reeks **X 20 V TEAM** worden geladen.

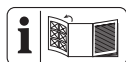
## Inhoud van het pakket/ accessoires

Pak het apparaat uit en controleer de inhoud van het pakket.

Voer het verpakkingsmateriaal af zoals relementair voorgeschreven.

- Accu-schroefboormachine
- Schroefbit (50 mm: PH2, PZ2)
- Opbergkoffer
- vertaling van de oorspronkelijke gebruiksaanwijzing
- Accu en lader met gebruiksaanwijzing

## Overzicht



De afbeeldingen van het apparaat bevinden zich op de uitvouwpagina vooraan.

- 1 Boorhouderopening
- 2 Snelspanboorhouder
- 3 Instelring draaimoment
- 4 Aan-/uitknop
- 5 Draairichtingsschakelaar
- 6 Handgreep (geïsoleerd greepvlak)
- 7 Accuhouder
- 8 Toets (Laadstatusindicator)
- 9 Laadstatusindicator
- 10 Accu

- 11 Accu-ontgrendeling
- 12 Led-werklicht
- 13 Schroefbit
- 14 Oplader

## Funcatiebeschrijving

De boorschroefmachine is uitgerust met een slipkoppeling die de aandrijving ontkoppelt van de werkspil wanneer een vooraf ingesteld maximaal aanhaalmoment wordt bereikt.

De werking van de verschillende bedieningselementen is hieronder beschreven.

## Technische gegevens

### Accu-schroefboormachine

..... **PBSA 20-Li A1**

Nominale spanning  $U$  ..... 20 V =

Gewicht met accu (20 V, 2 Ah) ..... 1,3 kg

Stationair toerental  $n_0$  ..... 0–500 min<sup>-1</sup>

Max. draaimoment ..... 35 Nm

Boorhouder-spanbreedte ..... 0,8–10 mm

Max. boordiameter

– hout ..... 25 mm

– staal ..... 10 mm

Geluidsdrukniveau ( $L_{pA}$ )

..... 75,6 dB;  $K_{pA}=5$  dB

Geluidsvermogeniveau ( $L_{WA}$ )

..... 86,6 dB;  $K_{WA}=5$  dB

Trilling ( $a_h$ ) .....  $\leq 2,5$  m/s<sup>2</sup>

Accu ..... Li-Ion

Temperatuur .....  $\leq 50$  °C

– Laadproces ..... 4 – 40 °C

– Bedrijf ..... –20 – 50 °C

– Opslag ..... 0 – 45 °C

PARKSIDE Performance Smart accu

Smart PAPS 204 A1/Smart PAPS 208 A1

– frequentieband .... 2400–2483,5 MHz

– zendvermogen .....  $\leq 20$  dBm

De geluids- en trilwaarden zijn vastgesteld in overeenstemming met de normen en be-

palingen die in de conformiteitsverklaring zijn vermeld.

De vermelde totale trillingswaarden en geluidsemissiewaarden zijn gemeten volgens een genormeerde testprocedure en kunnen worden gebruikt om een elektrisch gereedschap met een ander gereedschap te vergelijken. De vermelde totale trillingswaarden en geluidsemissiewaarden kunnen ook worden gebruikt voor een voorlopige inschatting van de belasting.

**▲ WAARSCHUWING!** Trillingen en geluidsemissies tijdens het feitelijke gebruik van het elektrische apparaat kunnen afwijken van de opgegeven waarde, afhankelijk van de manier waarop het apparaat wordt gebruikt. Probeer de belasting door trillingen zo gering mogelijk te houden. Voorbeeld van maatregelen om de trillingsbelasting te verminderen, is de beperking van de werkuren. Houd daarbij rekening met alle fasen van de bedrijfs-cyclus (bijvoorbeeld ook periodes wanneer het elektrische gereedschap is uitgeschakeld en periodes wanneer het welis-

waar is ingeschakeld maar zonder belasting draait).

### Laadtijden

Het apparaat maakt deel uit van de reeks **X 20 V TEAM** en kan met accu's van de reeks **X 20 V TEAM** worden gebruikt. Accu's van de reeks **X 20 V TEAM** mogen alleen met originele laders van de reeks **X 20 V TEAM** worden geladen. We bevelen u aan dit apparaat uitsluitend met volgende accu's: PAP 20 B1, PAP 20 B3, Smart PAPS 204 A1, Smart PAPS 208 A1

We bevelen u aan deze accu's met volgende laders te laden: PLG 20 A3, PLG 20 A4, PLG 20 C1, PLG 20 C2, PLG 20 C3, PLG 201 A1, PDSLGL 20 A1, PDSLGL 20 B1, Smart PLGS 2012 A1

Technische specificaties van accu en lader: zie afzonderlijke gebruiksaanwijzing. De laadtijd wordt beïnvloed door factoren als de temperatuur van de omgeving en de accu, alsmede de toegepaste netspanning, en kan daarom afwijken van de opgegeven waarden.

| Laadtijd (min.)                     | PAP 20 A1<br>PAP 20 B1 | PAP 20 A2 | PAP 20 A3<br>PAP 20 B3<br>Smart<br>PAPS 204 A1 | Smart<br>PAPS 208 A1 |
|-------------------------------------|------------------------|-----------|--|----------------------|
| PLG 20 A1<br>PLG 20 A4<br>PLG 20 C1 | 60                     | 90        | 120  | 240                  |
| PLG 20 A2                           | 45                     | 60        | 80   | 165                  |
| PLG 20 A3<br>PLG 20 C3              | 35                     | 45        | 60   | 120                  |
| PLG 201 A1                          | 120                    | 180       | 240  | 480                  |
| PDSLGL 20 A1<br>PDSLGL 20 B1        | 35                     | 45        | 60   | 120                  |
| Smart<br>PLGS 2012 A1               | 35                     | 40        | 50   | 55                   |

## Veiligheidsaanwijzingen

Dit gedeelte behandelt de basisveiligheidsmaatregelen bij het gebruik van het apparaat.

**▲ WAARSCHUWING!** Persoonlijk letsel en materiële schade door ondeskundige omgang met de accu. Neem de veiligheidsinstructies en informatie over opladen en correct gebruik in de gebruiksaanwijzing van uw accu en oplader van de serie in acht **X 20 V TEAM**. Een gedetailleerde beschrijving van het laadproces en andere informatie vindt u in de aparte gebruiksaanwijzing ervan.

### Betekenis van de veiligheidsaanwijzingen

**▲ GEVAAR!** Als u deze veiligheidsaanwijzing niet volgt, gebeurt er een ongeval. Het gevolg is ernstig lichamenlijk letsel of de dood.

**▲ WAARSCHUWING!** Als u deze veiligheidsaanwijzing niet volgt, gebeurt er eventueel een ongeval. Het gevolg is eventueel ernstig lichamenlijk letsel of de dood.

**▲ VOORZICHTIG!** Als u deze veiligheidsaanwijzing niet volgt, gebeurt er een ongeval. Het gevolg is eventueel lichte of matig lichamenlijk letsel.

**AANWIJZING!** Als u deze veiligheidsaanwijzing niet volgt, gebeurt er een ongeval. Het gevolg is eventueel materiële schade.

## Pictogrammen en symbolen

### Pictogrammen op het apparaat



Het apparaat maakt deel uit van de reeks **X 20 V TEAM** en kan met accu's van de reeks **X 20 V TEAM** worden gebruikt. Accu's van de reeks **X 20 V TEAM** mogen alleen met originele laders van de reeks **X 20 V TEAM** worden geladen.



Lees de gebruiksaanwijzing



Elektrische apparaten horen niet bij het huisvuil.

### Pictogrammen in de gebruiksaanwijzing



Let op!

### Algemene veiligheidswaarschuwingen voor elektrisch gereedschap

**▲ WAARSCHUWING!** Lees alle veiligheidswaarschuwingen, instructies, illustraties en specificaties bij dit elektrische gereedschap. Volgt u niet alle onderstaande instructies, dan kan dit leiden tot elektrische schok, brand en/of ernstig letsel.

**Bewaar alle waarschuwingen en instructies voor toekomstige naslag.**

De term „elektrisch gereedschap” in de waarschuwingen verwijst naar uw op netstroom aangedreven elektrische gereedschap (met netsnoer) of uw accu-aangedreven elektrische gereedschap (zonder netsnoer).

1. **VEILIGE WERKPLEK**
  - a) **Houd uw werkplek schoon en goed verlicht.** Rommelige of donkere werkplekken leiden tot ongevallen.

- b) **Gebruik geen elektrische gereedschappen in omgevingen met ontploffingsgevaar, bijvoorbeeld als ontvlambare vloeistoffen, gassen of stof aanwezig is.** Elektrische gereedschappen produceren vonken, die het stof of de dampen kunnen doen ontbranden.
- c) **Houd kinderen en omstanders op een afstand terwijl u met een elektrisch gereedschap werkt.** Wordt u afgeleid, dan zou u de controle over het gereedschap kunnen verliezen.

## 2. ELEKTRISCHE VEILIGHEID

- a) **De stekker van het elektrische gereedschap moet overeenkomen met het stopcontact. Breng nooit modificaties aan de stekker aan. Gebruik bij gearde (geïsoleerde) elektrische gereedschappen nooit een adapterstekker.** Ongewijzigde stekkers en passende stopcontacten reduceren het risico op elektrische schok.
- b) **Voorkom lichamelijk contact met gearde of geïsoleerde oppervlakken zoals leidingen, radiatoren, fornuizen en koelkasten.** Er bestaat een verhoogd risico op elektrische schok als uw lichaam geaard of geïsoleerd is.
- c) **Stel elektrische gereedschappen niet bloot aan regen of natte omgevingen.** Indringend water in een elektrisch gereedschap verhoogt het risico op elektrische schok.
- d) **Gebruik het netsnoer niet voor oneigenlijke doelen. Gebruik het netsnoer niet om het elektrische gereedschap te dragen of te trekken of om de stekker uit het stopcontact te halen.**

**Houd het netsnoer uit de buurt van warmte, olie, scherpe randen of bewegende delen.** Beschadigde of warrige netsnoeren verhogen het risico op elektrische schok.

- e) **Werkt u buitenshuis met het elektrische gereedschap, gebruik dan een verlengkabel die geschikt is voor gebruik buitenshuis.** Het gebruik van een verlengkabel voor buitenshuis reduceert het risico op elektrische schok.
  - f) **Als u alsnog een elektrisch gereedschap op een vochtige locatie moet gebruiken, gebruik dan een stroomvoorziening met aardlekschakelaar.** Het gebruik van een aardlekschakelaar reduceert het risico op elektrische schok.
- ## 3. PERSOONLIJKE VEILIGHEID
- a) **Blijf alert, kijk uit wat u doet en gebruik uw gezond verstand bij het bedienen van een elektrisch gereedschap. Gebruik een elektrisch gereedschap niet als u moe bent of onder de invloed bent van drugs, alcohol of medicijnen.** Eén moment van onoplettendheid kan bij het gebruik van elektrisch gereedschap leiden tot ernstig letsel.
  - b) **Gebruik persoonlijke beschermingsmiddelen. Draag altijd oogbescherming.** Het gebruik van voor de omstandigheden passende beschermingsmiddelen zoals stofmaskers, antislipschoenen, veiligheidshelmen of oorbeschermers reduceert het risico op letsels.
  - c) **Voorkom onbedoelde inschakeling. Zorg ervoor dat de schakelaar op de uit-stand staat voordat u het gereedschap aansluit op de netstroom**

- en/of op het accupack en voordat u het oppakt of wegdraagt.** Het dragen van elektrisch gereedschap met uw vinger op de schakelaar of het onder stroom zetten van elektrisch gereedschap waarvan de schakelaar aanstaat, is vragen om ongelukken.
- d) **Verwijder eventuele stel- of moersleutels voordat u het elektrische gereedschap inschakelt.** Een achtergelaten moer- of stelsleutel op een draaiend onderdeel van het elektrische gereedschap kan leiden tot letsel.
- e) **Strek u niet te ver uit. Blijf op elk moment stevig staan en bewaar uw evenwicht.** Zo hebt u in onverwachte situaties betere controle over het elektrische gereedschap.
- f) **Draag gepaste kleding. Draag geen losse kleding of sieraden. Houd uw haren en kleding uit de buurt van bewegende delen.** Losse kleding, losse juwelen of lange haren kunnen verstrikt raken in bewegende delen.
- g) **Als het gereedschap is voorzien voor de aansluiting van stofafzuig- en stofopvangsystemen, zorg er dan voor dat die aangesloten zijn en correct worden gebruikt.** Het gebruik van stofopvangsystemen kan stofgerelateerde risico's reduceren.
- h) **Ook al hebt u reeds veel ervaring met het gereedschap, laat nooit uw waakzaamheid zakken en negeer nooit de veiligheidsprincipes van het gereedschap.** Eén onachtzame beweging kan in een fractie van een seconde leiden tot ernstig letsel.
4. **GEBRUIK EN ONDERHOUD VAN ELEKTRISCH GEREEDSCHAP**
- a) **Forceer het elektrische gereedschap niet. Gebruik het correcte elektrische gereedschap voor uw toepassing.** Het juiste elektrische gereedschap zal het werk beter en veiliger uitvoeren tegen de snelheid waarvoor het was bedoeld.
- b) **Gebruik het elektrische gereedschap niet als de aan-/uitknop niet vlot schakelt.** Een elektrisch gereedschap dat niet met de schakelaar kan worden beheerst, is gevaarlijk en moet worden vervangen.
- c) **Haal de stekker uit het stopcontact en/of haal het accupack, indien verwijderbaar, uit het elektrische gereedschap voordat u enige aanpassingen aan het gereedschap uitvoert, toebehoren verwisselt of het elektrische gereedschap opbergt.** Dergelijke preventieve veiligheidsmaatregelen reduceren het risico op onbedoelde inschakeling van het elektrische gereedschap.
- d) **Berg niet-gebruikte elektrische gereedschappen op buiten het bereik van kinderen, en laat personen die niet bekend zijn met het elektrische gereedschap of met deze instructies, niet werken met het elektrische gereedschap.** In de handen van onopgeleide gebruikers kunnen elektrische gereedschappen erg gevaarlijk zijn.
- e) **Onderhoud elektrische gereedschappen en de toebehoren ervan. Controleer ze op verkeerde uitgelijnde of vastklemmende bewegende delen, kapotte onderdelen en andere omstan-**



**digheden die de werking van het elektrische gereedschap kunnen aantasten. Laat in geval van schade het elektrische gereedschap repareren voordat u het gebruikt.** Veel ongevalen worden veroorzaakt door slecht onderhouden elektrische gereedschappen.

- f) **Houd alle snijgereedschap scherp en schoon.** Goed onderhouden snijgereedschappen met scherpe snijkanten blijven minder vaak geklemd zitten en zijn vlotter te beheersen.
  - g) **Gebruik de elektrische gereedschappen, toebehoren, bits en dergelijke overeenkomstig de instructies en houd rekening met de werkomstandigheden en de uit te voeren taak.** Het gebruik van elektrische gereedschappen voor andere taken dan de bedoelde taken, kan leiden tot een gevaarlijke situatie.
  - h) **Houd de handgrepen en grijpvlakken droog, schoon en olie-en vetvrij.** Gladde handgrepen en grijpvlakken hinderen de veilige omgang en de controle over het gereedschap in onverwachte situaties.
5. **GEBRUIK EN ONDERHOUD VAN ACCU-GEREEDSCHAP**
- a) **Laad het gereedschap uitsluitend op met de door de fabrikant gespecificeerde lader.** Een lader die geschikt is voor het ene type accupack kan een brandrisico inhouden als hij voor een ander type accupack wordt gebruikt.
  - b) **Gebruik elektrische gereedschappen alleen met de specifiek vermelde accupacks.** Het

gebruik van andere accupacks kan leiden tot risico op letsel en brand.

- c) **Berg een ongebruikt accupack op uit de buurt van andere metalen voorwerpen zoals papierclips, munten, sleutels, spijkers, schroeven of andere kleine metalen voorwerpen die een verbinding kunnen maken van het ene contact naar het andere.**  
Een kortsluiting van de accucontacten kan leiden tot brandwonden of brand.
- d) **Bij verkeerd gebruik kan er een vloeistof uit de accu vloeien; voorkom aanraking. Komt u onbedoeld met de vloeistof in aanraking, spoel dan met water. Raakt de vloeistof in de ogen, raadpleeg dan onmiddellijk een arts.** De lekkende vloeistof van de accu kan irritatie of brandwonden veroorzaken.
- e) **Gebruik geen accupack of gereedschap dat beschadigd of gemodificeerd is.** Beschadigde of gemodificeerde accu's kunnen onvoorspelbaar gedrag vertonen, met als gevolg brand, ontploffing of letselrisico.
- f) **Stel een accupack of gereedschap niet bloot aan vuur of te hoge temperaturen.** Blootstelling aan vuur of temperaturen boven 130 °C kunnen leiden tot ontploffing.
- g) **Volg alle laadinstructies en laad het accupack of het gereedschap niet op buiten het in de instructies vermelde temperatuurbereik.** Het verkeerd laden of laden bij temperaturen buiten het gespecificeerde bereik kan leiden tot schade aan de accu en hoger brandrisico.

## 6. REPARATIES

- a) **Laat uw elektrische gereedschap alleen repareren door een erkend technicus met behulp van identieke vervangingsdelen.** Dit verzekert dat de veiligheid van het elektrische gereedschap wordt behouden.
- b) **Repareer beschadigde accu-packs nooit zelf.** De reparatie van accupacks mag uitsluitend worden uitgevoerd door de fabrikant of door erkende reparatiediensten.

## Veiligheidsinformatie voor boren

### Veiligheidsinstructies voor alle operaties

- **Houd het elektrische gereedschap vast aan de geïsoleerde grijpvlakken tijdens het uitvoeren van handelingen waarbij het snijsysteem of bevestigingsmiddelen in contact kunnen komen met verborgen bedrading.** Snijsystemen of bevestigingsmiddelen die in contact komen met „onder stroom” staande draden kunnen blootliggende metalen onderdelen van het elektrische gereedschap „onder stroom” zetten en de bediener een elektrische schok bezorgen.

### Veiligheidsinstructies bij het gebruik van lange boren

- **Werk nooit met een hogere snelheid dan de maximumsnelheid van de boor.** Bij hogere snelheden is de kans groot dat de bit verbuigt als het vrij kan ronddraaien zonder in contact te komen met het werkstuk, wat kan leiden tot persoonlijk letsel.
- **Begin altijd te boren met lage snelheid en met de boortip in**

**contact met het werkstuk.** Bij hogere snelheden is de kans groot dat de bit verbuigt als het vrij kan ronddraaien zonder in contact te komen met het werkstuk, wat kan leiden tot persoonlijk letsel.

- **Oefen alleen druk uit in directe lijn met de bit en oefen geen overmatige druk uit.** Bits kunnen verbuigen waardoor ze breken of controleverlies veroorzaken, wat kan leiden tot persoonlijk letsel.

### Bijkomende veiligheidsinstructies

- **Zet het werkstuk vast.** Een met spanvoorzieningen of een bankschroef vastgehouden werkstuk wordt beter vastgehouden dan u met uw hand kunt doen.
- **Schakel het elektrische apparaat onmiddellijk uit als het toepassingsgereedschap geblokkeerd raakt. Wees voorbereid op reacties met een hoog koppel die terugslag veroorzaken.** Het toepassingsgereedschap raakt geblokkeerd wanneer het vastloopt in het werkstuk of wanneer het elektrisch gereedschap overbelast raakt.
- **Wacht altijd tot het elektrische gereedschap volledig tot stilstand is gekomen voordat u het neerlegt.** Het toepassingsgereedschap kan vastlopen en ertoe leiden dat u de controle over het elektrische gereedschap verliest.
- **Houd het elektrische gereedschap stevig vast.** Wees bij het vast- en losdraaien van schroeven voorbereid op tijdelijk hoge koppelreacties.
- **Gebruik geschikte detectoren om vast te stellen of er verborgen toevoeringen zijn of neem contact op met het plaatselijke nutsbedrijf voor hulp.**

Contact met elektrische kabels kan brand en elektrische schokken veroorzaken. Beschadiging van gasleidingen kan leiden tot explosie. Breuk van waterleidingen veroorzaakt materiële schade.

- **Gebruik enkel toebehoren dat door PARKSIDE aanbevolen is.** Ongeschikte toebehoren kunnen leiden tot elektrische schok of brand.

## Restrisico's

Ook wanneer u dit elektrische werktuig volgens de voorschriften gebruikt, blijven er risico's bestaan. De volgende risico's kunnen optreden als gevolg van de constructie en de uitvoering van dit elektrische gereedschap:

- Gehoorschade indien geen passende gehoorbescherming wordt gedragen.
- Schade aan de gezondheid als gevolg van trillingen van hand en arm als het apparaat gedurende langere tijd wordt gebruikt of niet naar behoren wordt bewogen en onderhouden.
- Snijwonden

**⚠ WAARSCHUWING!** Gevaar door elektromagnetisch veld dat wordt gegenereerd tijdens het bedrijf van het apparaat. Dit veld kan onder bepaalde omstandigheden actieve of passieve medische implantaten negatief beïnvloeden. Om het risico op ernstige of dodelijke letsels te reduceren, adviseren wij personen met medische implantaten om hun arts en de fabrikant van het medische implantaat te raadplegen voordat zij het apparaat bedienen.

## Vorbereiding

**⚠ WAARSCHUWING!** Gevaar voor letsel door onbedoeld aanlopen van het apparaat. Plaats de accu pas in het apparaat wanneer het volledig gebruiksklaar is.

## Bedieningselementen

Maak u vóór het eerste gebruik van het apparaat vertrouwd met de bedieningselementen van het apparaat.

### • Draairichtingsschakelaar (5)

**AANWIJZING!** Bedien de draairichtingsschakelaar alleen als het apparaat stilstaat!

Draairichting van de schakelaar van achteren gezien:

- **Links** schroef indraaien, boren
- **Midden** Inschakelblokkering
- **Rechts** schroef uitdraaien

### • Instelring draaimoment (3)

Instelling van het maximale draaimoment waarbij de slipkoppeling in werking treedt.

**AANWIJZING!** Bedien de aanhaalmomentinstelling alleen als het apparaat stilstaat!

- **1** Kleinste aanhaalmoment
- **21** Grootste aanhaalmoment  
Begin bij het schroeven met een klein aanhaalmoment omwille van de veiligheid. Verhoog het aanhaalmoment indien nodig.
- **⚡** Boren zonder begrenzing van het aanhaalmoment

### • Aan-/uitknop (4)

- Inschakelen: Drukken
- Toerental traploos regelen: Hoe verder u de aan/uit schakelaar duwt, des te hoger het toerental is.
- Uitschakelen: Loslaten

## Instelgereedschap monteren en demonteren

### Instructies

- Boorhouder-spanbreedte: 0,8–10 mm
- Richtingen van achteren gezien.

## Inzetgereedschap monteren

1. Boorhouder openen: Draai de snelspanboorhouder (2) ↻.
2. Duw het inzetgereedschap zo ver mogelijk in de boorhouderopening (1).
3. Inzetgereedschap vastklemmen: Draai de snelspanboorhouder (2) ↻.

## Inzetgereedschap demontieren

1. Boorhouder openen: Draai de snelspanboorhouder (2) ↻.
2. **▲ VOORZICHTIG!** Risico op brandwonden! Inzetgereedschap – vooral boren – kan heel heet worden. Draag indien nodig beschermende handschoenen.

Verwijder het inzetgereedschap.

## Laadstatus van de accu controleren

| Leds                | Betekenis                  |
|---------------------|----------------------------|
| rood, oranje, groen | Accu geladen               |
| rood, oranje        | Accu gedeeltelijk geladen  |
| rood                | Accu moet worden opgeladen |

1. Druk op de toets (8) naast de laadstatusindicator (9) op de accu (10).  
De leds van de laadstatusindicator geven het laadniveau van de accu aan.
2. Laad de accu (10) op wanneer alleen nog de rode led van de laadindicator (9) brandt.

## Accu opladen

Zie ook de gebruiksaanwijzing van de oplader.

### Opmerking

- Laat een opgewarmde accu eerst afkoelen voordat u hem oplaadt.
- Stel de accu's niet langere tijd bloot aan sterke zonnestralen en leg ze niet op verwarmingselementen (max. 50 °C).

## Accu opladen

1. Neem de accu (10) uit het apparaat.
2. Schuif de accu (10) in de laadschacht van de acculader (14).
3. Sluit de acculader (14) aan op een stopcontact.
4. Trek na het laden de stekker van de acculader (14) uit het stopcontact.
5. Trek de accu (10) uit de acculader (14).

## Bedrijf

### Accu plaatsen en verwijderen

**▲ WAARSCHUWING!** Gevaar voor letsel door onbedoeld aanlopen van het apparaat. Plaats de accu pas in het apparaat wanneer het volledig gebruiksklaar is. **AANWIJZING!** Beschadigingsgevaar! Verkeerde accu kan apparaat en accu beschadigen.

### Accu plaatsen

1. Schuif de accu (10) langs de geleidingsrail in de accu-houder (7).  
De accu klikt hoorbaar vast.

### Accu verwijderen

1. Druk op de accuontgrendeling (11) aan de accu (10) en houd ze ingedrukt.
2. Trek de accu uit de accu-houder (7).

## In- en uitschakelen

### Inschakelen

1. Kies met de draairichtingsschakelaar (5) een draairichting.
2. Kies met de draairichtingsinstelring (3) een maximaal aanhaalmoment.
3. Druk en houd de aan-/uitschakelaar ingedrukt (4). De led-werklamp (12) licht op.

## Uitschakelen

1. Laat de aan-/uitschakelaar (4) los.
2. Wacht tot het elektrische werktuig tot stilstand is gekomen alvorens het weg te leggen.
3. Tijdens werkpauzes: Zet de draairichtingsschakelaar (5) in het midden. Deze voorzorgsmaatregel voorkomt een onverwachte, ongewenste start van het elektrische gereedschap.
4. Verwijder de accu uit het apparaat, als u het apparaat onbeheerd achterlaat of klaar bent met het werk.

## Transport

Aanwijzingen voor het transport van het apparaat:

- Schakel het apparaat uit en verwijder de accu (10). Verzeker u ervan dat alle bewegende delen volledig tot stilstand zijn gekomen.
- Verwijder het inzetgereedschap.
- Draag het apparaat altijd aan de handgreep (6).

## Reiniging, onderhoud en opslag

**▲ WAARSCHUWING!** Gevaar voor letsel door onbedoeld aanlopen van het apparaat. Bescherm u bij onderhouds- en reinigingswerkzaamheden. uit het stopcontact. Schakel het apparaat uit en haal de accu (10) eruit.

Laat reparatiewerkzaamheden en onderhoud, die niet zijn beschreven in deze handleiding, uitvoeren door een gespecialiseerd service-center. Gebruik uitsluitend originele onderdelen.

## Reiniging

**▲ WAARSCHUWING!** Elektrische schok! Spuit het apparaat nooit schoon met water.

**AANWIJZING!** Beschadigingsgevaar. Chemische substanties kunnen de plasticen delen van het apparaat aantasten. Gebruik geen reinigings- of oplosmiddelen.

- Houd ventilatiesleuven, de motorbehuizing en grepen van het apparaat schoon. Gebruik daartoe een vochtige doek of een borstel.

## Onderhoud

Het apparaat is onderhoudsvrij.

## Opslag

Sla het apparaat en accessoires steeds als volgt op:

- zuiver
- droog
- beschermt tegen stof
- buiten het bereik van kinderen

De opslagtemperatuur voor de accu en het apparaat bedraagt tussen 0 °C en 45 °C. Vermijd extreme koude of hitte tijdens de opslag, om een aantasting van de werking van de accu te voorkomen.

Neem de accu uit het apparaat als u het apparaat gedurende langere tijd (bv. tijdens de winter) niet zult gebruiken (neem de afzonderlijke bedieningshandleiding voor accu en lader in acht).

## Afvoeren/milieubescherming

Neem de accu uit het apparaat en lever het apparaat, de accu, toebehoren en verpakking in voor een milieuvriendelijke verwerking.



Elektrische apparaten horen niet bij het huisvuil.

Het symbool van de doorkruiste verrijdbare afvalbak betekent dat dit product aan het einde van zijn levensduur niet als ongesorteerd stedelijk afval mag worden verwijderd.

### **Richtlijn 2012/19/EU betreffende afgedankte elektrische en elektronische apparatuur:**

Consumenten zijn wettelijk verplicht elektrische en elektronische apparatuur aan het eind van de levensduur op milieuvriendelijke wijze te recyclen. Op die manier wordt milieuvriendelijke en grondstofbesparende recycling gewaarborgd.

Afhankelijk van de omzetting in nationaal recht, hebt u de volgende mogelijkheden:

- retourneren naar een verkooppunt,
- aan een officieel inzamelpunt inleveren,
- retourneren naar de fabrikant/distributeur.

Dit is niet van toepassing op accessoires die bij oude apparaten zijn gevoegd en hulpmiddelen zonder elektrische bestanddelen.

### **Afvoerinstructies voor accu's**



Werp de accu niet bij het huisvuil, in het vuur (ontploffingsgevaar) of in het water. Beschadigde accu's kunnen het milieu en uw gezondheid schaden als er giftige dampen of vloeistoffen ontsnappen.

Voer accu's af volgens de plaatselijke voorschriften. Defecte of gebruikte accu's moeten volgens richtlijn 2006/66/EG gerecycled worden. Breng accu's binnen bij een inzamelpunt voor oude accu's, waar ze voor milieuvriendelijke recycling wor-

den verwerkt. Vraag hiervoor raad bij uw plaatselijke afvalmaatschappij of bij ons servicecenter. Voer accu's in ontladen toestand af. We raden aan om de polen af te dekken met tape ter bescherming tegen kortsluiting. Open de accu niet.

## **Service**

### **Garantie**

Geachte klant, geachte klant, U krijgt op dit apparaat 3jaar garantie, te rekenen vanaf de datum van aankoop. Ingeval van gebreken aan dit product heeft u tegenover de verkoper van het product wettelijke rechten. Deze wettelijke rechten worden door onze hierna beschreven garantie niet beperkt.

### **Garantievoorwaarden**

De garantietermijn begint met de datum van aankoop. Gelieve de originele kassabon goed te bewaren. Dit document wordt als bewijs van de aankoop benodigd.

Indien er zich binnen drie jaar, te rekenen vanaf de datum van aankoop van dit product, een materiaal- of fabricagefout voordeet, wordt het product door ons – naar onze keuze – voor u gratis gerepareerd of vervangen. Deze garantievergoeding stelt voorop dat binnen de termijn van drie jaar het defecte apparaat en het bewijs van aankoop (kassabon) voorgelegd en dat schriftelijk kort beschreven wordt, waarin het gebrek bestaat en wanneer het zich voorgedaan heeft.

Als het defect door onze garantie gedekt is, krijgt u het gerepareerde of een nieuw product terug. Met herstelling of uitwisseling van het product begint er geen nieuwe garantieperiode.

## Garantieperiode en wettelijke kwaliteitsgarantie

De garantieperiode wordt door de garantievergoeding niet verlengd. Dit geldt ook voor vervangen en gerepareerde onderdelen. Eventueel al bij de aankoop bestaande beschadigingen en gebreken moeten onmiddellijk na het uitpakken gemeld worden. Na het verstrijken van de garantieperiode tot stand komende reparaties worden tegen verplichte betaling van de kosten uitgevoerd.

### Omvang van de garantie

Het apparaat werd volgens strikte kwaliteitsrichtlijnen zorgvuldig geproduceerd en vóór aflevering nauwgezet getest.

De garantievergoeding geldt voor materiaal- of fabricagefouten. Deze garantie is niet van toepassing op productonderdelen, die aan een normale slijtage blootgesteld zijn en daarom als aan slijtage onderhevige onderdelen beschouwd kunnen worden (bijv. Boor) of op beschadigingen aan breekbare onderdelen.

Deze garantie valt weg wanneer het product beschadigd, niet oordeelkundig gebruikt of niet onderhouden werd. Voor een vakkundig gebruik van het product dienen alle in de gebruiksaanwijzing vermelde aanwijzingen nauwgezet in acht genomen te worden. Gebruiksdoeleinden en handelingen, die in de gebruiksaanwijzing afgeraden worden of waarvoor gewaarschuwd wordt, dienen onvoorwaardelijk vermeden te worden.

Het product is uitsluitend voor het privé- en niet voor het commerciële gebruik bestemd. Bij een verkeerde of onoordeelkundige behandeling, toepassing van geweld en bij ingrepen, die niet door het door ons geautoriseerde servicefiliaal doorgevoerd werden, valt de garantie weg.

## Afhandeling ingeval van garantie

Gelieve aan de volgende aanwijzingen gevolg te geven om een snelle behandeling van uw verzoek te garanderen:

- Gelieve voor alle aanvragen de kassabon en het identificatienummer (IAN 445910\_2307) als bewijs van de aankoop klaar te houden.
- Gelieve het artikelnummer uit het typeplaatje, een gravering, op de voorpagina van uw handleiding (onderaan links) of als sticker aan de achter- of onderzijde af te leiden.
- Indien er zich functiefouten of andere gebreken voordien, contacteert u in eerste instantie de hierna vernoemde serviceafdeling **telefonisch** of per **e-mail**. U krijgt dan bijkomende informatie over de afhandeling van uw klacht.
- Een als defect geregistreerd product kunt u, na overleg met onze klantenservice, mits toevoeging van het bewijs van aankoop (kassabon) en de vermelding, waarin het gebrek bestaat en wanneer het zich voorgedaan heeft, voor u franco naar het u medegedeelde serviceadres zenden. Om problemen bij de acceptatie en extra kosten te vermijden, maakt u onvoorwaardelijk uitsluitend gebruik van het adres, dat u medegedeeld wordt. Zorg ervoor dat de verzending niet ongefrankeerd, als volumegoed, per expresse of via een andere speciale verzendingswijze plaatsvindt. Gelieve het apparaat met inbegrip van alle bij de aankoop bijgeleverde accessoires in te zenden en voor een voldoende veilige transportverpakking te zorgen.

## Reparatie-service

Neem contact op met het servicecentrum voor reparaties **die niet door de ga-**

**rantie worden gedekt** . U ontvangt daar een kostenraming.

- Wij kunnen alleen apparaten verwerken die voldoende verpakt en gefrankeerd zijn verzonden.

**Opmerking:** stuur uw apparaat schoon en met vermelding van het defect naar het adres dat door het servicecentrum is opgegeven.

- Apparaten die niet vooraf zijn betaald of die zijn verzonden met omvangrijke goederen, exprespost of andere speciale vracht, worden niet geaccepteerd.
- We zullen de door u opgestuurde defecte apparaten gratis afvoeren.

## Service-Center

(NL) **Service Nederland**  
Tel.: 0800 0249630  
E-mail: [grizzly@lidl.nl](mailto:grizzly@lidl.nl)  
**IAN 445910\_2307**

(BE) **Service België**  
Tel.: 0800 12089  
E-mail: [grizzly@lidl.be](mailto:grizzly@lidl.be)  
**IAN 445910\_2307**

## Importeur

Opgelet: het onderstaande adres is geen serviceadres. Neem eerst contact op met het bovenvermelde service-center.

Grizzly Tools GmbH & Co. KG  
Stockstädter Str. 20  
63762 Großostheim  
DUITSLAND  
[www.grizzlytools.de](http://www.grizzlytools.de)



# Vertaling van de originele EG-conformiteitsverklaring

Product: **Accu-schroefboormachine**

Model: **PBSA 20-Li A1**

Serienummer: 000001-205000

Het hierboven beschreven voorwerp is in overeenstemming met de desbetreffende harmonisatiewetgeving van de Unie:

**2006/42/EC • 2014/30/EU • 2012/19/EU •  
2011/65/EU & (EU) 2015/863  
Product met batterij Smart PAPS 204 A1/  
Smart PAPS 208 A1: 2014/53/EU**

Het hierboven beschreven voorwerp is conform Richtlijn 2011/65/EU van het Europees Parlement en de Raad van 8 juni 2011 betreffende beperking van het gebruik van bepaalde gevaarlijke stoffen in elektrische en elektronische apparatuur.

Om de conformiteit te waarborgen, zijn de volgende geharmoniseerde normen en nationale normen en voorschriften toegepast:

**EN 62841-1:2015 • EN 62841-2-1:2018/A11:2019 • EN IEC 63000:2018  
EN IEC 55014-1:2021 • EN IEC 55014-2:2021 • IEC 62471:2006  
EN 62471:2008  
Product met batterij Smart PAPS 204 A1/Smart PAPS 208 A1:  
EN 301 489-1 V2.2.3:2019 • EN 301 489-17 V3.2.4:2020  
EN 300 328 V2.2.2:2019 • EN 50663:2017**

Deze conformiteitsverklaring wordt verstrekt onder volledige verantwoordelijkheid van de fabrikant:

**CE** Grizzly Tools GmbH & Co. KG  
Stockstädter Str. 20  
63762 Großostheim  
DUITSLAND  
21.12.2023



Christian Frank  
Documentatie gemachtigde

# Inhaltsverzeichnis

## Einleitung.....34

|                                   |    |
|-----------------------------------|----|
| Bestimmungsgemäße Verwendung..... | 34 |
| Lieferumfang/Zubehör.....         | 35 |
| Übersicht.....                    | 35 |
| Funktionsbeschreibung.....        | 35 |
| Technische Daten.....             | 35 |

## Sicherheitshinweise..... 37

|  |    |
|--|----|
| Bedeutung der Sicherheitshinweise.....                   | 37 |
| Bildzeichen und Symbole.....                             | 37 |
| Allgemeine Sicherheitshinweise für Elektrowerkzeuge..... | 37 |
| Sicherheitshinweise für Bohrmaschinen.....               | 41 |
| Restrisiken.....   | 42 |

## Vorbereitung..... 42

|  |    |
|--|----|
| Bedienteile.....                               | 42 |
| Einsatzwerkzeug montieren und demontieren..... | 42 |
| Ladezustand des Akkus prüfen.....              | 43 |
| Akku aufladen.....                             | 43 |

## Betrieb.....43

|                                   |    |
|-----------------------------------|----|
| Akku einsetzen und entnehmen..... | 43 |
| Ein- und Ausschalten.....         | 43 |

## Transport.....44

## Reinigung, Wartung und Lagerung.....44

|                |    |
|----------------|----|
| Reinigung..... | 44 |
| Wartung.....   | 44 |
| Lagerung.....  | 44 |

## Entsorgung/Umweltschutz.....44

|  |    |
|--|----|
| Zusätzliche Entsorgungshinweise für Deutschland..... | 45 |
| Entsorgungshinweise für Akkus.....                   | 45 |

## Service..... 46

|                        |    |
|------------------------|----|
| Garantie.....          | 46 |
| Reparatur-Service..... | 47 |
| Service-Center.....    | 47 |

Importeur.....47

## Original-EG-Konformitätserklärung..... 48

## Explosionszeichnung.....49

## Einleitung

Herzlichen Glückwunsch zum Kauf Ihres neuen Akku-Bohrschraubers (nachfolgend Gerät oder Elektrowerkzeug genannt). Sie haben sich damit für ein hochwertiges Gerät entschieden. Dieses Gerät wurde während der Produktion auf Qualität geprüft und einer Endkontrolle unterzogen. Die Funktionsfähigkeit Ihres Gerätes ist somit sichergestellt.



Die Betriebsanleitung ist Bestandteil dieses Geräts. Sie enthält wichtige Hinweise für Sicherheit, Gebrauch und Entsorgung. Lesen Sie die Betriebsanleitung sorgfältig. Machen Sie sich mit den Bedienteilen und dem richtigen Gebrauch des Gerätes vertraut. Benutzen Sie das Gerät nur wie beschrieben und für die angegebenen Einsatzbereiche. Bewahren Sie die Betriebsanleitung gut auf und händigen Sie alle Unterlagen bei Weitergabe des Geräts an Dritte mit aus.

## Bestimmungsgemäße Verwendung

Das Gerät ist ausschließlich für folgende Verwendungen bestimmt:

- Eindrehen und Lösen von Schrauben
  - Bohren in Holz, Metall oder Kunststoff
- Betrieb ausschließlich in trockenen Räumen.

Jede andere Verwendung, die in dieser Betriebsanleitung nicht ausdrücklich zugelassen wird, kann eine ernsthafte Gefahr für den Benutzer darstellen und zu Schäden am Gerät führen. Der Bedie-

ner oder Nutzer des Geräts ist für Unfälle oder Schäden an anderen Menschen oder deren Eigentum verantwortlich. Das Gerät ist für den Einsatz im Heimwerkerbereich bestimmt. Es wurde nicht für den gewerblichen Dauereinsatz konzipiert. Bei gewerblichem Einsatz erlischt die Garantie. Der Hersteller haftet nicht für Schäden, die durch bestimmungswidrige Verwendung oder falsche Bedienung verursacht wurden.

Das Gerät ist Teil der Serie **X 20 V TEAM** und kann mit Akkus der **X 20 V TEAM** Serie betrieben werden. Akkus der Serie **X 20 V TEAM** dürfen nur mit Ladegeräten der Serie **X 20 V TEAM** geladen werden.

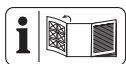
### Lieferumfang/Zubehör

Packen Sie das Gerät aus und überprüfen Sie den Lieferumfang.

Entsorgen Sie das Verpackungsmaterial ordnungsgemäß.

- Akku-Bohrschrauber
- Schraub-Bit (50 mm: PH2, PZ2)
- Aufbewahrungskoffer
- Originalbetriebsanleitung
- Akku und Ladegerät mit Betriebsanleitung

### Übersicht



Die Abbildungen des Geräts finden Sie auf der vorderen Ausklappseite.

- 1 Bohrfutteröffnung
- 2 Schnellspannbohrfutter
- 3 Drehmomenteinstellung
- 4 Ein-/Ausschalter
- 5 Drehrichtungsschalter
- 6 Handgriff (isolierte Grifffläche)
- 7 Akku-Halter
- 8 Taste (Ladezustandsanzeige)

- 9 Ladezustandsanzeige
- 10 Akku
- 11 Akku-Entriegelung
- 12 LED-Arbeitslicht
- 13 Schraub-Bit
- 14 Ladegerät

### Funktionsbeschreibung

Der Bohrschrauber ist mit einer Rutschkupplung ausgerüstet, die bei Erreichen eines vorgewählten maximalen Drehmoments den Antrieb von der Arbeitsspindel entkoppelt.

Die Funktion der Bedienteile entnehmen Sie bitte den nachfolgenden Beschreibungen.

### Technische Daten

#### Akku-Bohrschrauber

|                                     |                         |
|-------------------------------------|-------------------------|
| .....                               | <b>PBSA 20-Li A1</b>    |
| Bemessungsspannung $U$ .....        | 20 V ==                 |
| Gewicht mit Akku (20 V, 2 Ah) ..... | 1,3 kg                  |
| Leerlaufdrehzahl $n_0$ .....        | 0-500 min <sup>-1</sup> |
| Max. Drehmoment .....               | 35 Nm                   |
| Bohrfutter-Spannweite .....         | 0,8-10 mm               |
| Max. Bohrdurchmesser                |                         |
| - Holz .....                        | 25 mm                   |
| - Stahl .....                       | 10 mm                   |
| Schalldruckpegel $L_{pA}$ ..        | 75,6 dB; $K_{pA}$ =5 dB |
| Schallleistungspegel $L_{WA}$       |                         |
| .....                               | 86,6 dB; $K_{WA}$ =5 dB |
| Vibration $a_h$ .....               | ≤2,5 m/s <sup>2</sup>   |
| Akku .....                          | Li-Ion                  |
| Temperatur .....                    | ≤50 °C                  |
| - Ladevorgang .....                 | 4 - 40 °C               |
| - Betrieb .....                     | -20 - 50 °C             |
| - Lagerung .....                    | 0 - 45 °C               |
| PARKSIDE Performance Smart Akku     |                         |
| Smart PAPS 204 A1/Smart PAPS 208 A1 |                         |
| - Frequenzband .....                | 2400-2483,5 MHz         |
| - Sendeleistung .....               | ≤ 20 dBm                |

Lärm- und Vibrationswerte wurden entsprechend den in der Konformitätserklärung genannten Normen und Bestimmungen ermittelt.

Der angegebene Schwingungsgesamtwert und der angegebene Geräuschemissionswert sind nach einem genormten Prüfverfahren gemessen worden und können zum Vergleich eines Elektrowerkzeugs mit einem anderen verwendet werden. Der angegebene Schwingungsgesamtwert und der angegebene Geräuschemissionswert können auch zu einer vorläufigen Einschätzung der Belastung verwendet werden.

**▲ WARNUNG!** Die Schwingungs- und Geräuschemissionen können während der tatsächlichen Benutzung des Elektrowerkzeugs von dem Angabewert abweichen, abhängig von der Art und Weise, in der das Elektrowerkzeug verwendet wird. Es ist notwendig, Sicherheitsmaßnahmen zum Schutz des Bedieners festzulegen, die auf einer Abschätzung der Schwingungsbelastung während der tatsächlichen Benutzungsbedingungen beruhen (hierbei sind alle Anteile des Betriebszyklus zu berücksichtigen, beispielsweise Zeiten, in denen

das Elektrowerkzeug abgeschaltet ist, und solche, in denen es zwar eingeschaltet ist, aber ohne Belastung läuft).

### Ladezeiten

Das Gerät ist Teil der Serie **X 20 V TEAM** und kann mit Akkus der **X 20 V TEAM** Serie betrieben werden. Akkus der Serie **X 20 V TEAM** dürfen nur mit Ladegeräten der Serie **X 20 V TEAM** geladen werden.

Wir empfehlen Ihnen, dieses Gerät ausschließlich mit folgenden Akkus zu betreiben: PAP 20 B1, PAP 20 B3, Smart PAPS 204 A1, Smart PAPS 208 A1

Wir empfehlen Ihnen, diese Akkus mit folgenden Ladegeräten zu laden: PLG 20 A3, PLG 20 A4, PLG 20 C1, PLG 20 C2, PLG 20 C3, PLG 201 A1, PDSLГ 20 A1, PDSLГ 20 B1, Smart PLGS 2012 A1

Technische Daten von Akku und Ladegerät: Siehe separate Anleitung.

Die Ladezeit wird u.a. durch Faktoren wie Temperatur der Umgebung und des Akkus, sowie der anliegenden Netzspannung beeinflusst und kann ggf. von den angegebenen Werten abweichen.

| Ladezeit (Min.)                     | PAP 20 A1<br>PAP 20 B1 | PAP 20 A2 | PAP 20 A3<br>PAP 20 B3<br>Smart<br>PAPS 204 A1 | Smart<br>PAPS 208 A1 |
|-------------------------------------|------------------------|-----------|--|----------------------|
| PLG 20 A1<br>PLG 20 A4<br>PLG 20 C1 | 60                     | 90        | 120  | 240                  |
| PLG 20 A2                           | 45                     | 60        | 80   | 165                  |
| PLG 20 A3<br>PLG 20 C3              | 35                     | 45        | 60   | 120                  |
| PLG 201 A1                          | 120                    | 180       | 240  | 480                  |
| PDSLГ 20 A1<br>PDSLГ 20 B1          | 35                     | 45        | 60   | 120                  |
| Smart<br>PLGS 2012 A1               | 35                     | 40        | 50   | 55                   |

## Sicherheitshinweise

Dieser Abschnitt behandelt die grundlegenden Sicherheitshinweise beim Gebrauch des Geräts.

**▲ WARNUNG!** Personen- und Sachschäden durch unsachgemäßen Umgang mit dem Akku. Beachten Sie die Sicherheitshinweise und Hinweise zum Aufladen und der korrekten Verwendung in der Betriebsanleitung Ihres Akkus und Ladegeräts der Serie **X 20 V TEAM**. Eine detaillierte Beschreibung zum Ladevorgang und weitere Informationen finden Sie in dieser separaten Bedienungsanleitung.

### Bedeutung der Sicherheitshinweise

**▲ GEFAHR!** Wenn Sie diesen Sicherheitshinweis nicht befolgen, tritt ein Unfall ein. Die Folge ist schwere Körperverletzung oder Tod.

**▲ WARNUNG!** Wenn Sie diesen Sicherheitshinweis nicht befolgen, tritt möglicherweise ein Unfall ein. Die Folge ist möglicherweise schwere Körperverletzung oder Tod.

**▲ VORSICHT!** Wenn Sie diesen Sicherheitshinweis nicht befolgen, tritt ein Unfall ein. Die Folge ist möglicherweise leichte oder mittelschwere Körperverletzung.

**HINWEIS!** Wenn Sie diesen Sicherheitshinweis nicht befolgen, tritt ein Unfall ein. Die Folge ist möglicherweise ein Sachschaden.

## Bildzeichen und Symbole

### Bildzeichen auf dem Gerät



Das Gerät ist Teil der Serie **X 20 V TEAM** und kann mit Akkus der **X 20 V TEAM** Serie betrieben werden. Akkus der Serie **X 20 V TEAM** dürfen nur mit Ladegeräten der Serie **X 20 V TEAM** geladen werden.



Betriebsanleitung lesen



Elektrogeräte gehören nicht in den Hausmüll.

### Bildzeichen in der Betriebsanleitung



Achtung!

### Allgemeine Sicherheitshinweise für Elektrowerkzeuge

**▲ WARNUNG!** Lesen Sie alle Sicherheitshinweise, Anweisungen, Bebilderungen und technischen Daten, mit denen dieses Elektrowerkzeug versehen ist. Versäumnisse bei der Einhaltung der nachfolgenden Anweisungen können elektrischen Schlag, Brand und/oder schwere Verletzungen verursachen. **Bewahren Sie alle Sicherheitshinweise und Anweisungen für die Zukunft auf.**

Der in den Sicherheitshinweisen verwendete Begriff „Elektrowerkzeug“ bezieht sich auf netzbetriebene Elektrowerkzeuge (mit Netzleitung) oder auf akkubetriebene Elektrowerkzeuge (ohne Netzleitung).

1. **Arbeitsplatzsicherheit**
  - a) **Halten Sie Ihren Arbeitsbereich sauber und gut beleuchtet.** Un-

ordnung oder unbeleuchtete Arbeitsbereiche können zu Unfällen führen.

- b) **Arbeiten Sie mit dem Elektrowerkzeug nicht in explosionsgefährdeter Umgebung, in der sich brennbare Flüssigkeiten, Gase oder Stäube befinden.**

Elektrowerkzeuge erzeugen Funken, die den Staub oder die Dämpfe entzünden können.

- c) **Halten Sie Kinder und andere Personen während der Benutzung des Elektrowerkzeugs fern.** Bei Ablenkung können Sie die Kontrolle über das Elektrowerkzeug verlieren.

## 2. Elektrische Sicherheit

- a) **Der Anschlussstecker des Elektrowerkzeugs muss in die Steckdose passen. Der Stecker darf in keiner Weise verändert werden. Verwenden Sie keine Adapterstecker gemeinsam mit schutzgeerdeten Elektrowerkzeugen.** Unveränderte Stecker und passende Steckdosen verringern das Risiko eines elektrischen Schlages.

- b) **Vermeiden Sie Körperkontakt mit geerdeten Oberflächen wie von Rohren, Heizungen, Herden und Kühlschränken.** Es besteht ein erhöhtes Risiko durch elektrischen Schlag, wenn Ihr Körper geerdet ist.

- c) **Halten Sie das Elektrowerkzeug von Regen oder Nässe fern.** Das Eindringen von Wasser in ein Elektrowerkzeug erhöht das Risiko eines elektrischen Schlages.

- d) **Zweckfremden Sie die Anschlussleitung nicht, um das Elektrowerkzeug zu tragen, aufzuhängen oder um den Stecker aus der Steckdose**

**zu ziehen. Halten Sie die Anschlussleitung fern von Hitze, Öl, scharfen Kanten oder sich bewegenden Teilen.** Beschädigte oder verwickelte Anschlussleitungen erhöhen das Risiko eines elektrischen Schlages.

- e) **Wenn Sie mit dem Elektrowerkzeug im Freien arbeiten, verwenden Sie nur Verlängerungsleitungen, die auch für den Außenbereich geeignet sind.** Die Anwendung einer für den Außenbereich geeigneten Verlängerungsleitung verringert das Risiko eines elektrischen Schlages.

- f) **Wenn der Betrieb des Elektrowerkzeugs in feuchter Umgebung nicht vermeidbar ist, verwenden Sie einen Fehlerstromschutzschalter.** Der Einsatz eines Fehlerstromschutzschalters vermindert das Risiko eines elektrischen Schlages.

## 3. Sicherheit von Personen

- a) **Seien Sie aufmerksam, achten Sie darauf, was Sie tun, und gehen Sie mit Vernunft an die Arbeit mit einem Elektrowerkzeug. Benutzen Sie kein Elektrowerkzeug, wenn Sie müde sind oder unter Einfluss von Drogen, Alkohol oder Medikamenten stehen.** Ein Moment der Unachtsamkeit beim Gebrauch des Elektrowerkzeugs kann zu ernsthaften Verletzungen führen.
- b) **Tragen Sie persönliche Schutzausrüstung und immer eine Schutzbrille.** Das Tragen persönlicher Schutzausrüstung, wie Staubmaske, rutschfeste Sicherheitsschuhe, Schutzhelm oder Gehörschutz, je nach Art und Einsatz des Elektrowerkzeugs, verringert das Risiko von Verletzungen.

- c) **Vermeiden Sie eine unbeabsichtigte Inbetriebnahme. Vergewissern Sie sich, dass das Elektrowerkzeug ausgeschaltet ist, bevor Sie es an die Stromversorgung und/oder den Akku anschließen, es aufnehmen oder tragen.** Wenn Sie beim Tragen des Elektrowerkzeugs den Finger am Schalter haben oder das Elektrowerkzeug eingeschaltet an die Stromversorgung anschließen, kann dies zu Unfällen führen.
- d) **Entfernen Sie Einstellwerkzeuge oder Schraubenschlüssel, bevor Sie das Elektrowerkzeug einschalten.** Ein Werkzeug oder Schlüssel, der sich in einem drehenden Teil des Elektrowerkzeugs befindet, kann zu Verletzungen führen.
- e) **Vermeiden Sie eine abnormale Körperhaltung. Sorgen Sie für einen sicheren Stand und halten Sie jederzeit das Gleichgewicht.** Dadurch können Sie das Elektrowerkzeug in unerwarteten Situationen besser kontrollieren.
- f) **Tragen Sie geeignete Kleidung. Tragen Sie keine weite Kleidung oder Schmuck. Halten Sie Haare und Kleidung fern von sich bewegenden Teilen.** Lockere Kleidung, Schmuck oder lange Haare können von sich bewegenden Teilen erfasst werden.
- g) **Wenn Staubabsaug- und -auffangeinrichtungen montiert werden können, sind diese anzuschließen und richtig zu verwenden.** Verwendung einer Staubabsaugung kann Gefährdungen durch Staub verringern.
- h) **Wiegen Sie sich nicht in falscher Sicherheit und setzen Sie sich nicht über die Sicherheitsregeln für Elektrowerkzeuge hinweg, auch wenn Sie nach vielfachem Gebrauch mit dem Elektrowerkzeug vertraut sind.** Achtloses Handeln kann binnen Sekundenbruchteilen zu schweren Verletzungen führen.
4. **Verwendung und Behandlung des Elektrowerkzeugs**
- a) **Überlasten Sie das Elektrowerkzeug nicht. Verwenden Sie für Ihre Arbeit das dafür bestimmte Elektrowerkzeug.** Mit dem passenden Elektrowerkzeug arbeiten Sie besser und sicherer im angegebenen Leistungsbereich.
- b) **Benutzen Sie kein Elektrowerkzeug, dessen Schalter defekt ist.** Ein Elektrowerkzeug, das sich nicht mehr ein- oder ausschalten lässt, ist gefährlich und muss repariert werden.
- c) **Ziehen Sie den Stecker aus der Steckdose und/oder entfernen Sie einen abnehmbaren Akku, bevor Sie Geräteeinstellungen vornehmen, Einsatzwerkzeugteile wechseln oder das Elektrowerkzeug weglegen.** Diese Vorsichtsmaßnahme verhindert den unbeabsichtigten Start des Elektrowerkzeugs.
- d) **Bewahren Sie unbenutzte Elektrowerkzeuge außerhalb der Reichweite von Kindern auf. Lassen Sie keine Personen das Elektrowerkzeug benutzen, die mit diesem nicht vertraut sind oder diese Anweisungen nicht gelesen haben.** Elektrowerkzeuge sind gefährlich, wenn sie von unerfahrenen Personen benutzt werden.
- e) **Pflegen Sie das Elektrowerkzeug und Einsatzwerkzeug mit**

- Sorgfalt. Kontrollieren Sie, ob bewegliche Teile einwandfrei funktionieren und nicht klemmen, ob Teile gebrochen oder so beschädigt sind, dass die Funktion des Elektrowerkzeugs beeinträchtigt ist. Lassen Sie beschädigte Teile vor dem Einsatz des Elektrowerkzeugs reparieren.** Viele Unfälle haben ihre Ursache in schlecht gewarteten Elektrowerkzeugen.
- f) **Halten Sie Schneidwerkzeuge scharf und sauber.** Sorgfältig gepflegte Schneidwerkzeuge mit scharfen Schneidkanten verklemmen sich weniger und sind leichter zu führen.
- g) **Verwenden Sie Elektrowerkzeug, Zubehör, Einsatzwerkzeuge usw. entsprechend diesen Anweisungen. Berücksichtigen Sie dabei die Arbeitsbedingungen und die auszuführende Tätigkeit.** Der Gebrauch von Elektrowerkzeugen für andere als die vorgesehenen Anwendungen kann zu gefährlichen Situationen führen.
- h) **Halten Sie Griffe und Griffflächen trocken, sauber und frei von Öl und Fett.** Rutschige Griffe und Griffflächen erlauben keine sichere Bedienung und Kontrolle des Elektrowerkzeugs in unvorhergesehenen Situationen.
5. **Verwendung und Behandlung des Akkuwerkzeugs**
- a) **Laden Sie die Akkus nur mit Ladegeräten auf, die vom Hersteller empfohlen werden.** Durch ein Ladegerät, das für eine bestimmte Art von Akku geeignet ist, besteht Brandgefahr, wenn es mit anderen Akkus verwendet wird.
- b) **Verwenden Sie nur die dafür vorgesehenen Akkus in den Elektrowerkzeugen.** Der Gebrauch von anderen Akkus kann zu Verletzungen und Brandgefahr führen.
- c) **Halten Sie den nicht benutzten Akku fern von Büroklammern, Münzen, Schlüsseln, Nägeln, Schrauben oder anderen kleinen Metallgegenständen, die eine Überbrückung der Kontakte verursachen könnten.** Ein Kurzschluss zwischen den Akkukontakten kann Verbrennungen oder Feuer zur Folge haben.
- d) **Bei falscher Anwendung kann Flüssigkeit aus dem Akku austreten. Vermeiden Sie den Kontakt damit. Bei zufälligem Kontakt mit Wasser abspülen. Wenn die Flüssigkeit in die Augen kommt, nehmen Sie zusätzlich ärztliche Hilfe in Anspruch.** Austretende Akkufflüssigkeit kann zu Hautreizungen oder Verbrennungen führen.
- e) **Benutzen Sie keinen beschädigten oder veränderten Akku.** Beschädigte oder veränderte Akkus können sich unvorhersehbar verhalten und zu Feuer, Explosion oder Verletzungsgefahr führen.
- f) **Setzen Sie einen Akku keinem Feuer oder zu hohen Temperaturen aus.** Feuer oder Temperaturen über 130 °C können eine Explosion hervorrufen.
- g) **Befolgen Sie alle Anweisungen zum Laden und laden Sie den Akku oder das Akkuwerkzeug niemals außerhalb des in der Betriebsanleitung angegebenen Temperaturbereichs.** Falsches Laden oder Laden außer-



halb des zugelassenen Temperaturbereichs kann den Akku zerstören und die Brandgefahr erhöhen.

## 6. Service

- a) **Lassen Sie Ihr Elektrowerkzeug nur von qualifiziertem Fachpersonal und nur mit Original-Ersatzteilen reparieren.** Damit wird sichergestellt, dass die Sicherheit des Elektrowerkzeugs erhalten bleibt.
- b) **Warten Sie niemals beschädigte Akkus.** Sämtliche Wartung von Akkus sollte nur durch den Hersteller oder bevollmächtigte Kundendienststellen erfolgen.

## Sicherheitshinweise für Bohrmaschinen

### Sicherheitshinweise für alle Arbeiten

- **Halten Sie das Elektrowerkzeug an den isolierten Griffflächen, wenn Sie Arbeiten ausführen, bei denen das Einsatzwerkzeug oder die Schraube verborgene Stromleitungen treffen kann.** Der Kontakt mit einer spannungsführenden Leitung kann auch metallene Geräteteile unter Spannung setzen und zu einem elektrischen Schlag führen.

### Sicherheitshinweise bei Verwendung langer Bohrer

- **Arbeiten Sie auf keinen Fall mit einer höheren Drehzahl als der für den Bohrer maximal zulässigen Drehzahl.** Bei höheren Drehzahlen kann sich der Bohrer leicht verbiegen, wenn er sich ohne Kontakt mit dem Werkstück frei drehen kann, und zu Verletzungen führen.
- **Beginnen Sie den Bohrvorgang immer mit niedriger Drehzahl und während der Bohrer Kon-**

**takt mit dem Werkstück hat.** Bei höheren Drehzahlen kann sich der Bohrer leicht verbiegen, wenn er sich ohne Kontakt mit dem Werkstück frei drehen kann, und zu Verletzungen führen.

- **Üben Sie keinen übermäßigen Druck und nur in Längsrichtung zum Bohrer aus.** Bohrer können sich verbiegen und dadurch brechen oder zu einem Verlust der Kontrolle und zu Verletzungen führen.

### Zusätzliche Sicherheitshinweise

- **Sichern Sie das Werkstück.** Ein mit Spannvorrichtungen oder Schraubstock festgehaltenes Werkstück ist sicherer gehalten als mit Ihrer Hand.
- **Schalten Sie das Elektrowerkzeug sofort aus, wenn das Einsatzwerkzeug blockiert. Seien Sie auf hohe Reaktionsmomente gefasst, die einen Rückschlag verursachen.** Das Einsatzwerkzeug blockiert, wenn das Elektrowerkzeug überlastet wird.
- **Warten Sie, bis das Elektrowerkzeug zum Stillstand gekommen ist, bevor Sie es ablegen.** Das Einsatzwerkzeug kann sich verhaken und zum Verlust der Kontrolle über das Elektrowerkzeug führen.
- **Halten Sie das Elektrowerkzeug gut fest.** Beim Festziehen und Lösen von Schrauben können kurzzeitig hohe Reaktionsmomente auftreten.
- **Verwenden Sie geeignete Suchgeräte, um verborgene Versorgungsleitungen aufzuspüren, oder ziehen Sie die örtliche Versorgungsgesellschaft hinzu.** Kontakt mit Elektroleitungen kann zu Feuer und elektrischem Schlag führen. Beschädigung einer Gasleitung kann zur Explosion führen. Eindringen in eine

Wasserleitung verursacht Sachbeschädigung.

- **Verwenden Sie ausschließlich Zubehör, welches von PARKSIDE empfohlen wurde.** Ungeeignetes Zubehör kann zu elektrischem Schlag oder Feuer führen.

## Restrisiken

Auch wenn Sie dieses Elektrowerkzeug vorschriftsmäßig bedienen, bleiben immer Restrisiken bestehen. Folgende Gefahren können im Zusammenhang mit der Bauweise und Ausführung dieses Elektrowerkzeugs auftreten:

- Gehörschäden, falls kein geeigneter Gehörschutz getragen wird.
- Gesundheitsschäden, die aus Hand-Arm-Schwingungen resultieren, falls das Gerät über einen längeren Zeitraum verwendet wird oder nicht ordnungsgemäß geführt und gewartet wird.
- Schnittverletzungen

**⚠ WARNUNG!** Gefahr durch elektromagnetisches Feld, das während das Gerät im Betrieb ist, erzeugt wird. Das Feld kann unter bestimmten Umständen aktive oder passive medizinische Implantate beeinträchtigen. Um die Gefahr von ernsthaften oder tödlichen Verletzungen zu verringern, empfehlen wir Personen mit medizinischen Implantaten ihren Arzt und den Hersteller des medizinischen Implantats zu konsultieren, bevor das Gerät bedient wird.

## Vorbereitung

**⚠ WARNUNG!** Verletzungsgefahr durch ungewollt anlaufendes Gerät. Setzen Sie den Akku erst dann in das Gerät ein, wenn das Gerät vollständig für den Einsatz vorbereitet ist.

## Bedienteile

Lernen Sie vor dem ersten Betrieb des Geräts die Bedienteile kennen.

### • Drehrichtungsschalter (5)

*HINWEIS!* Betätigen Sie den Drehrichtungsschalter nur, wenn das Gerät stillsteht!


Richtung des Schalters von hinten gesehen:

- **Links** Schraube eindrehen, bohren
- **Mitte** Einschaltsperr
- **Rechts** Schraube ausdrehen

### • Drehmomenteinstellung (3)

Einstellung des maximalen Drehmoments zum Schrauben, bei dem die Rutschkupplung auslöst.

*HINWEIS!* Betätigen Sie den Drehmomenteinstellung nur, wenn das Gerät stillsteht!

- **1** Kleinstes Drehmoment
- **21** Größtes Drehmoment  
Beginnen Sie beim Schrauben zur Sicherheit mit einem kleinen Drehmoment. Erhöhen Sie das Drehmoment falls notwendig.
-  Bohren ohne Begrenzung des Drehmoments

### • Ein-/Ausschalter (4)


- Einschalten: Drücken
- Drehzahl stufenlos regulieren: Je weiter Sie den Ein-/Ausschalter drücken, desto höher ist die Drehzahl.
- Ausschalten: Loslassen


## Einsatzwerkzeug montieren und demontieren

### Hinweise


- Bohrfutter-Spannweite: 0,8–10 mm
- Richtungsangaben von hinten gesehen.

### Einsatzwerkzeug montieren

1. Bohrfutter öffnen: Drehen Sie das Schnellspannbohrfutter (2) .

2. Schieben Sie das Einsatzwerkzeug so weit wie möglich in die Bohrfutteröffnung (1).
3. Einsatzwerkzeug festklemmen: Drehen Sie das Schnellspannbohrfutter (2) .

### Einsatzwerkzeug demontieren

1. Bohrfutter öffnen: Drehen Sie das Schnellspannbohrfutter (2) .
2. **▲ VORSICHT!** Verbrennungsgefahr! Einsatzwerkzeuge – insbesondere Bohrer – können sehr heiß werden. Tragen Sie gegebenenfalls Schutzhandschuhe. Entfernen Sie das Einsatzwerkzeug.

### Ladezustand des Akkus prüfen

| LEDs              | Bedeutung                |
|-------------------|--------------------------|
| rot, orange, grün | Akku geladen             |
| rot, orange       | Akku teilweise geladen   |
| rot               | Akku muss geladen werden |

1. Drücken Sie die Taste (8) neben der Ladezustandsanzeige (9) am Akku (10).  
Die LEDs der Ladezustandsanzeige zeigen den Ladezustand des Akkus.
2. Laden Sie den Akku (10) auf, wenn nur noch die rote LED der Ladezustandsanzeige (9) leuchtet.

### Akku aufladen

Siehe auch Betriebsanleitung des Ladegeräts.

#### Hinweise

- Lassen Sie einen erwärmten Akku vor dem Laden abkühlen.
- Setzen Sie den Akku nicht über längere Zeit starker Sonneneinstrahlung aus und legen Sie ihn nicht auf Heizkörpern ab (max. 50 °C).

### Akku aufladen

1. Nehmen Sie den Akku (10) aus dem Gerät.
2. Schieben Sie den Akku (10) in den Ladeschacht des Akku-Ladegerätes (14).
3. Schließen Sie das Akku-Ladegerät (14) an eine Steckdose an.
4. Nach erfolgtem Ladevorgang trennen Sie das Akku-Ladegerät (14) vom Netz.
5. Ziehen Sie den Akku (10) aus dem Akku-Ladegerät (14).

### Betrieb

#### Akku einsetzen und entnehmen

**▲ WARNUNG!** Verletzungsgefahr durch ungewollt anlaufendes Gerät. Setzen Sie den Akku erst dann in das Gerät ein, wenn das Gerät vollständig für den Einsatz vorbereitet ist.

*HINWEIS!* Beschädigungsgefahr! Falscher Akku kann Gerät und Akku beschädigen.

#### Akku einsetzen

1. Schieben Sie den Akku (10) entlang der Führungsschiene in den Akku-Halter (7).  
Der Akku verriegelt hörbar.

#### Akku entnehmen

1. Drücken und halten Sie die Akku-Entriegelung (11) am Akku (10).
2. Ziehen Sie den Akku aus dem Akku-Halter (7).

### Ein- und Ausschalten

#### Einschalten

1. Wählen Sie mit dem Drehrichtungsschalter (5) die Drehrichtung.
2. Wählen Sie mit dem Drehmomenteinstellung (3) ein maximales Drehmoment.

- Drücken und halten Sie den Ein-/Ausschalter (4). Das LED-Arbeitslicht (12) leuchtet.

### Ausschalten

- Lassen Sie den Ein-/Ausschalter (4) los.
- Warten Sie, bis das Elektrowerkzeug zum Stillstand gekommen ist, bevor Sie es ablegen.
- In Arbeitspausen: Stellen Sie den Drehrichtungsschalter (5) in die Mitte. Diese Vorsichtsmaßnahme verhindert den unbeabsichtigten Start des Elektrowerkzeugs.
- Entnehmen Sie den Akku aus dem Gerät, wenn Sie das Gerät unbeaufsichtigt lassen oder mit der Arbeit fertig sind.

## Transport

Hinweise zum Transport des Geräts:

- Schalten Sie das Gerät aus und entfernen Sie den Akku (10). Vergewissern Sie sich, dass alle sich bewegenden Teile zum vollständigen Stillstand gekommen sind.
- Entfernen Sie das Einsatzwerkzeug.
- Tragen Sie das Gerät immer am Handgriff (6).

## Reinigung, Wartung und Lagerung

**▲ WARNUNG!** Verletzungsgefahr durch ungewollt anlaufendes Gerät. Schützen Sie sich bei Wartungs- und Reinigungsarbeiten. Schalten Sie das Gerät aus und entfernen Sie den Akku (10). Lassen Sie Instandsetzungsarbeiten und Wartungsarbeiten, die nicht in dieser Anleitung beschrieben sind, von unserem Ser-

vice-Center durchführen. Verwenden Sie nur Original-Ersatzteile.

### Reinigung

**▲ WARNUNG!** Elektrischer Schlag! Spritzen Sie das Gerät niemals mit Wasser ab.

**HINWEIS!** Beschädigungsgefahr. Chemische Substanzen können die Kunststoffteile des Gerätes angreifen. Verwenden Sie keine Reinigungs- bzw. Lösungsmittel.

- Halten Sie Lüftungsschlitze, Motorgehäuse und Griffe des Gerätes sauber. Verwenden Sie dazu ein feuchtes Tuch oder eine Bürste.

### Wartung

Das Gerät ist wartungsfrei.

### Lagerung

Lagern Sie Gerät und Zubehör stets:

- sauber
  - trocken
  - staubgeschützt
  - außerhalb der Reichweite von Kindern
- Die Lagertemperatur für den Akku und das Gerät beträgt zwischen 0 °C und 45 °C. Vermeiden Sie während der Lagerung extreme Kälte oder Hitze, damit der Akku nicht an Leistung verliert.

Nehmen Sie den Akku vor einer längeren Lagerung (z. B. Überwinterung) aus dem Gerät (separate Bedienungsanleitung für Akku und Ladegerät beachten).

## Entsorgung/ Umweltschutz

Nehmen Sie den Akku aus dem Gerät und führen Sie Gerät, Akku, Zubehör und Verpackung einer umweltgerechten Wiederverwertung zu.



Elektrogeräte gehören nicht in den Hausmüll.

Das Symbol der durchgestrichenen Mülltonne bedeutet, dass dieses Elektro- bzw. Elektronikgerät am Ende seiner Lebensdauer nicht im Hausmüll entsorgt werden darf, sondern vom Endnutzer einer getrennten Sammlung zugeführt werden muss.

### **Richtlinie 2012/19/EU über Elektro- und Elektronik-Altgeräte:**

Verbraucher sind gesetzlich dazu verpflichtet, Elektro- und Elektronikgeräte am Ende ihrer Lebensdauer einer umweltgerechten Wiederverwertung zuzuführen. Auf diese Weise wird eine umwelt- und ressourcenschonende Verwertung sichergestellt.

Je nach Umsetzung in nationales Recht können Sie folgende Möglichkeiten haben:

- an einer Verkaufsstelle zurückgeben,
- an einer offiziellen Sammelstelle abgeben,
- an den Hersteller/Inverkehrbringer zurücksenden.

Nicht betroffen sind den Altgeräten beigefügte Zubehörteile und Hilfsmittel ohne Elektrobestandteile.

### **Zusätzliche Entsorgungshinweise für Deutschland**

Das Gerät ist bei eingerichteten Sammelstellen, Wertstoffhöfen oder Entsorgungsbetrieben abzugeben. Zudem sind Vertreiber von Elektro- und Elektronikgeräten sowie Vertreiber von Lebensmitteln zur Rücknahme verpflichtet. LIDL bietet Ihnen Rückgabemöglichkeiten direkt in den Filialen und Märkten an. Rückgabe und Entsorgung sind für Sie kostenfrei.

Beim Kauf eines Neugerätes haben Sie das Recht, ein entsprechendes Altgerät unentgeltlich zurückzugeben.

Zusätzlich haben Sie die Möglichkeit, unabhängig vom Kauf eines Neugerätes, unentgeltlich (bis zu drei) Altgeräte abzugeben, die in keiner Abmessung größer als 25 cm sind.

Bitte entnehmen Sie vor der Rückgabe Batterien oder Akkumulatoren, die nicht vom Altgerät umschlossen sind, sowie Lampen, die zerstörungsfrei entnommen werden können und führen diese einer separaten Sammlung zu.

### **Entsorgungshinweise für Akkus**



Der Akku darf am Ende der Nutzungszeit nicht über den Hausmüll entsorgt werden. Werfen Sie den Akku nicht ins Feuer (Explosionsgefahr) oder ins Wasser. Beschädigte Akkus können der Umwelt und ihrer Gesundheit schaden, wenn giftige Dämpfe oder Flüssigkeiten austreten.

Entsorgen Sie Akkus nach den lokalen Vorschriften. Defekte oder verbrauchte Akkus müssen gemäß Richtlinie 2006/66/EG recycelt werden. Geben Sie Akkus an einer Altbatteriesammelstelle ab, wo sie einer umweltgerechten Wiederverwertung zugeführt werden. Fragen Sie hierzu Ihren lokalen Müllentsorger oder unser Service-Center. Entsorgen Sie Akkus im entladenen Zustand. Wir empfehlen die Pole mit einem Klebestreifen zum Schutz vor einem Kurzschluss abzudecken. Öffnen Sie den Akku nicht.

## Service

### Garantie

Sehr geehrte Kundin, sehr geehrter Kunde, Sie erhalten auf dieses Produkt 3 Jahre Garantie ab Kaufdatum.

Im Falle von Mängeln dieses Produkts stehen Ihnen gegen den Verkäufer des Produkts gesetzliche Rechte zu. Diese gesetzlichen Rechte werden durch unsere im Folgenden dargestellte Garantie nicht eingeschränkt.

### Garantiebedingungen

Die Garantiefrist beginnt mit dem Kaufdatum. Bitte bewahren Sie den Original-Kassenbon gut auf. Diese Unterlage wird als Nachweis für den Kauf benötigt.

Tritt innerhalb von drei Jahren ab dem Kaufdatum dieses Produkts ein Material- oder Fabrikationsfehler auf, wird das Produkt von uns – nach unserer Wahl – für Sie kostenlos repariert oder ersetzt. Diese Garantieleistung setzt voraus, dass innerhalb der Drei-Jahres-Frist das defekte Produkt und der Kaufbeleg (Kassenbon) vorgelegt und schriftlich kurz beschrieben wird, worin der Mangel besteht und wann er aufgetreten ist.

Wenn der Defekt von unserer Garantie gedeckt ist, erhalten Sie das reparierte oder ein neues Produkt zurück. Mit Reparatur oder Austausch des Produkts beginnt kein neuer Garantiezeitraum.

### Garantiezeit und gesetzliche Mängelansprüche

Die Garantiezeit wird durch die Gewährleistung nicht verlängert. Dies gilt auch für ersetzte und reparierte Teile. Eventuell schon beim Kauf vorhandene Schäden und Mängel müssen sofort nach dem Auspacken gemeldet werden. Nach Ablauf der Garantiezeit anfallende Reparaturen sind kostenpflichtig.

### Garantieumfang

Das Produkt wurde nach strengen Qualitätsrichtlinien sorgfältig produziert und vor Anlieferung gewissenhaft geprüft.

Die Garantieleistung gilt für Material- oder Fabrikationsfehler. Diese Garantie erstreckt sich nicht auf Produktteile, die normaler Abnutzung ausgesetzt sind und daher als Verschleißteile angesehen werden können (z. B. Bohrer) oder für Beschädigungen an zerbrechlichen Teilen.

Diese Garantie verfällt, wenn das Produkt beschädigt, nicht sachgemäß benutzt oder nicht gewartet wurde. Für eine sachgemäße Benutzung des Produkts sind alle in der Betriebsanleitung aufgeführten Anweisungen genau einzuhalten. Verwendungszwecke und Handlungen, von denen in der Betriebsanleitung abgeraten oder vor denen gewarnt wird, sind unbedingt zu vermeiden.

Das Produkt ist lediglich für den privaten und nicht für den gewerblichen Gebrauch bestimmt. Bei missbräuchlicher und unsachgemäßer Behandlung, Gewaltanwendung und bei Eingriffen, die nicht von unserer autorisierten Service-Niederlassung vorgenommen wurden, erlischt die Garantie.

### Abwicklung im Garantiefall

Um eine schnelle Bearbeitung Ihres Anliegens zu gewährleisten, folgen Sie bitte den folgenden Hinweisen:

- Bitte halten Sie für alle Anfragen den Kassenbon und die Artikelnummer (IAN 445910\_2307) als Nachweis für den Kauf bereit.
- Die Artikelnummer entnehmen Sie bitte dem Typenschild.
- Sollten Funktionsfehler oder sonstige Mängel auftreten, kontaktieren Sie zunächst das nachfolgend benannte Service-Center **telefonisch** oder per **E-Mail**. Sie erhalten dann weitere In-

formationen über die Abwicklung Ihrer Reklamation.

- Ein als defekt erfasstes Produkt können Sie, nach Rücksprache mit unserem Service-Center unter Beifügung des Kaufbelegs (Kassenbons) und der Angabe, worin der Mangel besteht und wann er aufgetreten ist, für Sie portofrei an die Ihnen mitgeteilte Service-Anschrift übersenden. Um Annahmeprobleme und Zusatzkosten zu vermeiden, benutzen Sie unbedingt nur die Adresse, die Ihnen mitgeteilt wird. Stellen Sie sicher, dass der Versand nicht unfrei, per Sperrgut, Express oder sonstiger Sonderfracht erfolgt. Senden Sie das Produkt bitte inkl. aller beim Kauf mitgelieferten Zubehörteile ein und sorgen Sie für eine ausreichend sichere Transportverpackung.

### Reparatur-Service

Für Reparaturen, **die nicht der Garantie unterliegen**, wenden Sie sich an das Service-Center. Dort erhalten Sie gerne einen Kostenvoranschlag.

- Wir können nur Geräte bearbeiten, die ausreichend verpackt und frankiert eingesandt wurden.

**Hinweis:** Bitte senden Sie Ihr Gerät gereinigt und mit Hinweis auf den De-

fekt an die vom Service-Center genannte Adresse.

- Nicht angenommen werden unfrei eingeschickte Geräte sowie Geräte, die per Sperrgut, Express oder mit sonstiger Sonderfracht versendet wurden.
- Wir entsorgen Ihre eingesendeten, defekten Geräte kostenlos.

### Service-Center

#### DE Service Deutschland

Tel.: 0800 54 35 111

E-Mail: [grizzly@lidl.de](mailto:grizzly@lidl.de)

**IAN 445910\_2307**

#### AT Service Österreich

Tel.: 0800 447744

E-Mail: [grizzly@lidl.at](mailto:grizzly@lidl.at)

**IAN 445910\_2307**

#### CH Service Schweiz

Tel.: 0800 56 44 33

E-Mail: [grizzly@lidl.ch](mailto:grizzly@lidl.ch)

**IAN 445910\_2307**

### Importeur

Bitte beachten Sie, dass die folgende Anschrift keine Serviceanschrift ist. Kontaktieren Sie zunächst das oben genannte Service-Center.

Grizzly Tools GmbH & Co. KG  
 Stockstädter Str. 20  
 63762 Großostheim  
 DEUTSCHLAND  
[www.grizzlytools.de](http://www.grizzlytools.de)

# Original-EG-Konformitätserklärung

Produkt: **Akku-Bohrschrauber**

Modell: **PBSA 20-Li A1**

Seriennummer: 000001-205000

Der oben beschriebene Gegenstand der Erklärung erfüllt die einschlägigen Harmonisierungsrechtsvorschriften der Union:

**2006/42/EG • 2014/30/EU • 2012/19/EU •  
2011/65/EU & (EU) 2015/863**

**Produkt mit Akku Smart PAPS 204 A1/Smart PAPS 208 A1: 2014/53/EU**

Der oben beschriebene Gegenstand der Erklärung erfüllt die Vorschriften der Richtlinie 2011/65/EU des Europäischen Parlaments und des Rates vom 8. Juni 2011 zur Beschränkung der Verwendung bestimmter gefährlicher Stoffe in Elektro- und Elektronikgeräten.

Um die Konformität zu gewährleisten, wurden folgende harmonisierte Normen sowie nationale Normen und Bestimmungen angewendet:

**EN 62841-1:2015 • EN 62841-2-1:2018/A11:2019 • EN IEC 63000:2018  
EN IEC 55014-1:2021 • EN IEC 55014-2:2021 • IEC 62471:2006  
EN 62471:2008**

**Produkt mit Akku Smart PAPS 204 A1/Smart PAPS 208 A1:  
EN 301 489-1 V2.2.3:2019 • EN 301 489-17 V3.2.4:2020  
EN 300 328 V2.2.2:2019 • EN 50663:2017**

Die alleinige Verantwortung für die Ausstellung dieser Konformitätserklärung trägt der Hersteller:

 Grizzly Tools GmbH & Co. KG  
Stockstädter Str. 20  
63762 Großostheim  
DEUTSCHLAND  
21.12.2023

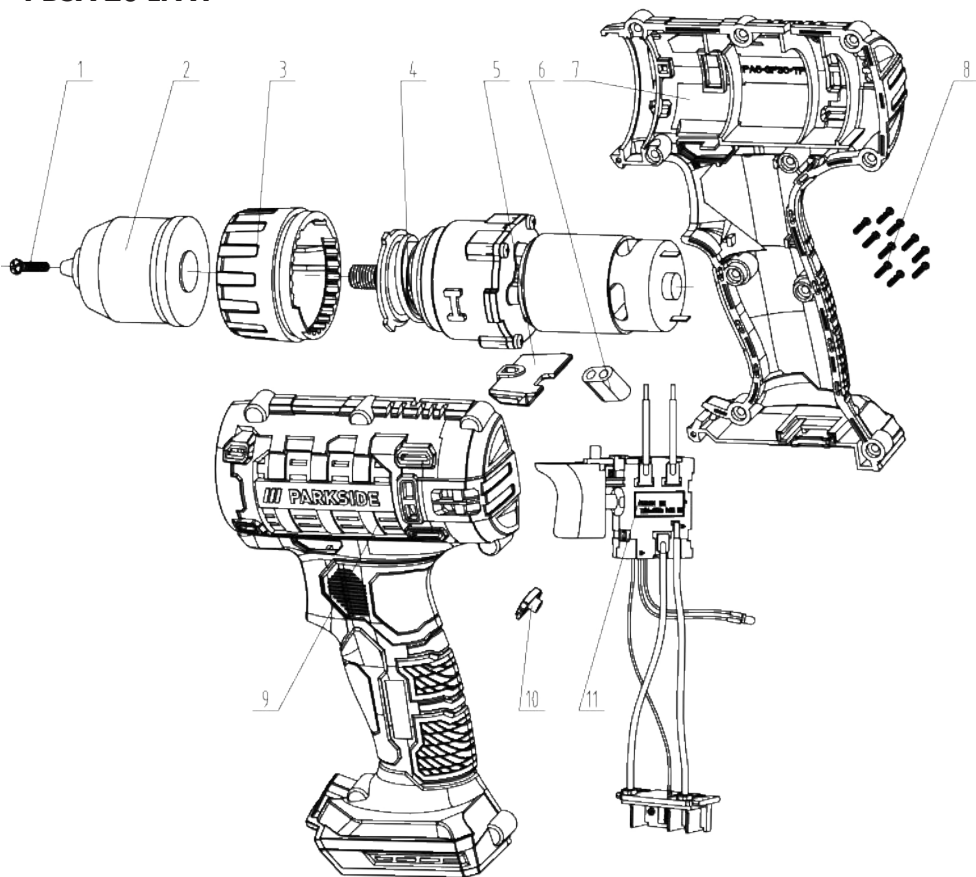


Christian Frank  
Dokumentationsbevollmächtigter



# Explosionszeichnung • Vue éclatée • Explosietekening

## PBSA 20-Li A1



informativ • informatif • informatief

**GRIZZLY TOOLS GMBH & CO. KG**

Stockstädter Straße 20  
63762 Großostheim  
GERMANY

Version des informations · Stand van de informatie ·  
Stand der Informationen: 10/2023  
Ident.-No.: 72046016102023-BE

---



IAN 445910\_2307

BE