

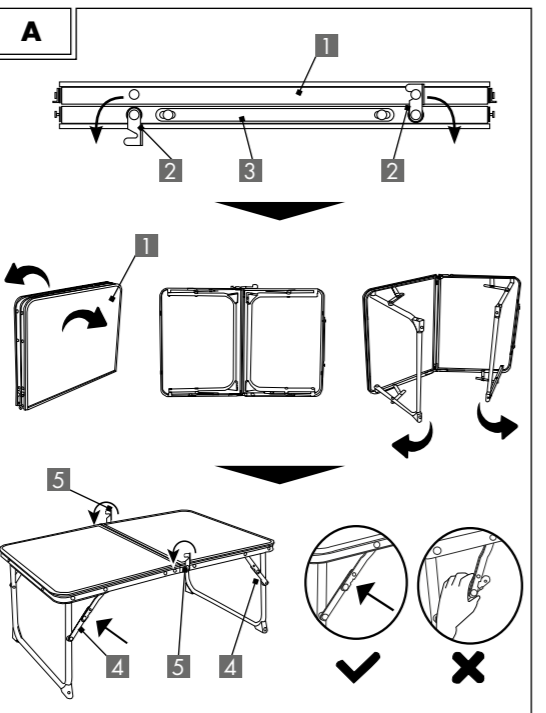


CAMPING TABLE CAMPINGTISCH TABLE DE CAMPING



GB / FR

IAN 519249_2510



GB / IE / NI / MT

CAMPING TABLE



This symbol indicates the maximum load weight.



These symbols inform you about the disposal of the packaging and the product.



This symbol provides information about the FSC® certificate.



This symbol indicates the importer.

IMPORTANT, KEEP FOR FUTURE REFERENCE: READ

CAREFULLY.

1. Intended use

The product is intended as camping furniture for outdoor use.

Open the table (Fig. A): Open the two hook fasteners 2. Unfold the Camping Table 1. Push the safety brackets 4 through until they engage. Close the two hook fasteners 5.

CAUTION!

- The product is not a climbing aid.
- Never stand or sit on the product.



Load the Camping Table only up to the max. load of 15 kg. Only load the table in the middle.

Fold table together: Open the two hook fasteners 5. Press the safety

brackets 4 in slightly in the middle and fold in the standing legs. Fold the table halves together. Close the two hook fasteners 2.

CAUTION! When folding and unfolding the Camping Table, make sure that you do not trap your fingers on the safety brackets 4. You could injure yourself.

Camping Table carrying: To carry it, use the carrying handle 3.

NOTE!

The table top is not weatherproof. Do not leave the product outside in the rain.

2. Cleaning and care instructions

- only clean with a damp cloth
- only use a mild detergent
- do not use any strong detergents and/or chemicals
- do not use sharp-edged tools such as spatulas or similar, they can damage the surface

3. Disposal

Disposal of the packaging



The packaging and instructions are made of environmentally friendly materials that you can dispose of at local recycling points.

Disposal of the product

The product may not be disposed of with normal household waste. For information on disposal options for the product, please contact your local council/municipality or your Lidl shop.

4. Warranty

Dear customer, the warranty on this product is 3 years from the purchase date. In the event of defects in this product, you are entitled to exercise your statutory rights against the seller of the product. These statutory rights are not limited by our warranty described in the following.

Warranty conditions

The warranty begins on the date of purchase. Please keep the original receipt. This document is required as verification of the purchase.

Scope of guarantee

If a material or manufacturing defect arises within three years from the purchase date of this product, the product will be repaired or replaced, as per our choice, at no charge to you. This warranty service requires the submission of the purchase receipt and the defective product within the three-year period and a short written description of the defect and when it arose. If the defect is covered by our warranty, the repaired or a new product will be returned to you. The warranty period does not restart with the repair or replacement of the product.

Guarantee period and statutory claims for defects

The guarantee period will not be extended by the warranty. This also applies to replaced and repaired parts. Damage and defects which may possibly already exist upon purchase must be reported immediately after unpacking. After the guarantee period has expired, required repairs shall be subject to a charge.

tee claim

To ensure quick processing of your concern, please follow the instructions below:

- Please have the till receipt and article number available (IAN 519249_2510) as proof of the purchase.
- You can find the article number on the rating plate on the product, as an engraving on the product, the title place of your instructions or the sticker on the back or underside of the product.
- If malfunctions or other defects occur, first contact the service department below by telephone or e-mail.
- You can then send a product that has been recorded as being defective, including the proof of purchase (till receipt) and stating what the defect is and when it occurred, postage-free to the service address provided to you.

On www.lidl-service.com, you can download these and many other manuals, product videos and installation software.

Processing in the case of a guarantee claim



With this QR code, you can directly reach the Lidl Service website (www.lidl-service.com) and can open your operating instructions by entering the article number (IAN 519249_2510).

5. Distributor

TRADIX GmbH & Co. KG
Schwanheimer Str. 132
DE-64625 Bensheim/GERMANY

Imported for GB market by:

Lidl Great Britain Ltd, Lidl House, 14
Kingston Road, Surbiton, KT5 9NU

6. Service address

TRADIX SERVICE-CENTER
c/o Sertronics GmbH
Ostring 60
DE-66740 Saarlouis/GERMANY

Hotline: 00800 / 30012001 (free of charge, mobile networks may vary)
E-Mail: tradix-gb@sertronics.de
E-Mail: tradix-ie@sertronics.de
E-Mail: tradix-ni@sertronics.de

E-Mail: tradix-mt@sertronics.de

12/2025
Tradix item no.: 519249-25-A

IAN 519249_2510

CAMPINGTISCH



Dieses Symbol gibt Auskunft über das maximale Belastungsgewicht.



Diese Symbole informieren Sie über die Entsorgung von Verpackung und Produkt.



Diese Symbole geben Auskunft über das FSC®-Zertifikat.

WICHTIG, FÜR SPÄTERE BEZUGNAHME AUFBEWAHREN: SORGFÄLTIG LESEN.

1. Bestimmungsgemäßer Gebrauch

Das Produkt ist als Campingmöbel für den Außenbereich gedacht.

Tisch aufklappen (Abb. A): Öffnen Sie die beiden Hakenverschlüsse **2**. Klappen Sie den Campingtisch **1** auf. Drücken Sie die Sicherungsbügel **4** so weit durch, bis sie einrasten. Schließen Sie die beiden Hakenverschlüsse **5**.

VORSICHT!



- Das Produkt ist keine Steighilfe.
- Stellen oder setzen Sie sich niemals auf das Produkt.



Belasten Sie den Campingtisch nur bis zur max. Belastung von 15 kg. Belasten Sie den Tisch nur mittig.

Tisch zusammenklappen: Öffnen Sie die beiden Hakenverschlüsse **5**. Drücken Sie die Sicherungsbügel **4** in der Mitte etwas ein und klappen Sie die Standbeine ein. Klappen Sie die Tischhälften zusammen. Schließen Sie die beiden Hakenverschlüsse **2**.

ACHTUNG! Achten Sie beim Auf- und Zusammenklappen des Campingtisches darauf, dass Sie die Finger nicht an den Sicherungsbügeln **4** einklemmen. Sie

könnten sich verletzen.

Campingtisch tragen: Zum Tragen nutzen Sie den Tragegriff **3**.

HINWEIS!

Die Tischplatte ist nicht wetterfest. Lassen Sie das Produkt bei Regen nicht im Freien stehen.

2. Reinigungs- & Pflegehinweise

- nur mit einem feuchten Lappen reinigen
- benutzen Sie nur ein mildes Reinigungsmittel
- keine scharfen Reinigungsmittel bzw. Chemikalien verwenden
- keine scharfkantigen Produkte, wie z. B. Spachteln oder Ähnliches verwenden, sie können die Oberfläche beschädigen

3. Entsorgung

Verpackung entsorgen



Die Verpackung und die Anleitung bestehen aus umweltfreundlichen Materialien, die Sie über die örtlichen Recyclingstellen entsorgen können.

Produkt entsorgen

Das Produkt darf nicht über den normalen Hausmüll entsorgt werden. Über Entsorgungsmöglichkeiten des Produkts informieren Sie sich bitte bei Ihrer Gemeinde-/Stadtverwaltung oder in Ihrer Lidl-Filiale.

4. Garantie

Sehr geehrte Kundin, sehr geehrter Kunde, Sie erhalten auf dieses Produkt 3 Jahre Garantie ab Kaufdatum. Im Falle von Mängeln dieses Produkts stehen Ihnen gegen den Verkäufer des Produkts gesetzliche Rechte zu. Diese gesetzlichen Rechte werden durch unsere im Folgenden dargestellte Garantie nicht eingeschränkt.

Garantiebedingungen

Die Garantiefrist beginnt mit dem Kaufdatum. Bitte bewahren Sie den Original-Kassenbon gut auf. Diese Unterlage wird als Nachweis für den Kauf benötigt. Tritt innerhalb von drei Jahren ab dem Kaufdatum dieses Produkts ein Material- oder Fabrikationsfehler auf, wird das Produkt von uns - nach unserer Wahl - für Sie kostenlos repariert oder ersetzt. Diese Garantieleistung setzt voraus,

dass innerhalb der Drei-Jahres-Frist das defekte Produkt und der Kaufbeleg (Kassenbon) vorgelegt und schriftlich kurz beschrieben wird, worin der Mangel besteht und wann er aufgetreten ist. Wenn der Defekt von unserer Garantie gedeckt ist, erhalten Sie das reparierte oder ein neues Produkt zurück. Mit Reparatur oder Austausch des Produkts beginnt kein neuer Garantiezeitraum.

Garantiezeit und gesetzliche Mängelansprüche

Die Garantiezeit wird durch die Gewährleistung nicht verlängert. Dies gilt auch für ersetzte und reparierte Teile. Eventuell schon beim Kauf vorhandene Schäden und Mängel müssen sofort nach dem Auspacken gemeldet werden. Nach Ablauf der Garantiezeit anfallende Reparaturen sind kostenpflichtig.

Garantieumfang

Das Produkt wurde nach strengen Qualitätsrichtlinien sorgfältig produziert und vor Anlieferung gewissenhaft geprüft. Die Garantieleistung gilt für Material- und Fabrikationsfehler. Diese Garantie erstreckt sich nicht auf Produktteile, die normaler Abnutzung ausgesetzt sind und daher als Verschleißteile angesehen werden können oder für Beschädigungen an zerbrechlichen Teilen, z. B. Schalter, die aus Glas gefertigt sind.

Diese Garantie verfällt, wenn das Produkt beschädigt oder nicht sachgemäß benutzt oder gewartet wurde. Für eine sachgemäße Benutzung des Produkts sind alle in der Anleitung aufgeführten Anweisungen genau einzuhalten. Verwendungszwecke und Handlungen, von denen in der Anleitung abgeraten oder vor denen gewarnt wird, sind unbedingt zu vermeiden.

Das Produkt ist lediglich für den privaten und nicht für den gewerblichen Gebrauch bestimmt. Bei missbräuchlicher und unsachgemäßer Behandlung, Gewaltanwendung und bei Eingriffen, die nicht von unserer autorisierten Service-Niederlassung vorgenommen wurden, erlischt die Garantie.

Abwicklung im Garantiefall

Um für eine schnelle Bearbeitung Ihres Anliegens zu sorgen, folgen Sie bitte den folgenden Hinweisen:

- Bitte halten Sie für alle Anfragen den Kassenbon und die Artikelnummer (IAN 519249_2510) als Nachweis für den Kauf bereit.
- Die Artikelnummer entnehmen Sie

bitte dem Typenschild am Produkt, einer Gravur am Produkt, dem Titelblatt Ihrer Anleitung oder dem Aufkleber auf der Rück- oder Unterseite des Produkts.

- Sollten Funktionsfehler oder sonstige Mängel auftreten, kontaktieren Sie zunächst die nachfolgend benannte Serviceabteilung telefonisch oder per E-Mail.
- Ein als defekt erfasstes Produkt können Sie dann unter Beifügung des Kaufbelegs (Kassenbon) und der Angabe, worin der Mangel besteht und wann er aufgetreten ist, für Sie portofrei an die Ihnen mitgeteilte Serviceadresse übersenden.

Auf www.lidl-service.com können Sie dieses und viele weitere Handbücher, Produktvideos und Installationssoftware herunterladen.



Mit diesem QR-Code gelangen Sie direkt auf die Lidl-Service-Seite (www.lidl-service.com) und können mittels der Eingabe der Artikelnummer (IAN 519249_2510) Ihre

Anleitung öffnen.

5. Inverkehrbringer

TRADIX GmbH & Co. KG
Schwanheimer Str. 132
DE-64625 Bensheim/GERMANY

6. Serviceadresse

DE / AT / CH: TRADIX SERVICE-CENTER
c/o Sertronics GmbH
Ostring 60
DE-66740 Saarlouis/GERMANY

E-Mail: tradix-de@sertronics.de
E-Mail: tradix-at@sertronics.de
E-Mail: tradix-ch@sertronics.de

BE: TRADIX SERVICE-CENTER
c/o teknihall Benelux bvba
Brusselstraat 33
BE-2321 MEER/BELGIUM

E-Mail: tradix-be@teknihall.com

Hotline: 00800 / 30012001 (kostenfrei, Mobilfunk abweichend)

12/2025
Tradix Art.-Nr.: 519249-25-A

IAN 519249_2510

TABLE DE CAMPING



Ce symbole indique le poids de charge maximal.



Ces symboles vous informent à propos de l'élimination de l'emballage et du produit.



Ce symbole renseigne sur le certificat FSC®.

IMPORTANT, CONSERVER

POUR UNE PRISE DE POSITION ULTÉRIEURE : LIRE ATTENTIVEMENT.

1. Utilisation conforme

Le produit est destiné à être utilisé comme meuble de camping à l'extérieur. **Déplier la table (Fig. A) :** Ouvrez les deux fermetures à crochet **2**. Dépliez la Table de camping **1**. Enfoncez les

étriers de sécurité **4** jusqu'à ce qu'ils s'enclenchent. Fermez les deux fermetures à crochet **5**.

PRUDENCE !

- Le produit n'est pas une aide pour monter.
- Ne jamais s'asseoir ou monter sur le produit.



Ne chargez pas la Table de camping au-delà de la charge maximale de 15 kg. La charge doit être placée au centre de la table.

Plier la table : Ouvrez les deux fermetures à crochet **5**. Enfoncez légèrement les étriers de sécurité **4** au milieu et

repliez les pieds. Repliez les moitiés de la table. Fermez les deux fermetures à crochet **2**.

ATTENTION ! Lorsque vous dépliez et repliez la Table de camping, veillez à ne pas vous coincer les doigts dans les étriers de sécurité **4**. Vous pourriez vous blesser.

Table de camping porter : Pour le porter, utilisez la poignée de transport **3**.

REMARQUE !

Le plateau de table n'est pas résistant aux intempéries. Ne laissez pas le produit à l'extérieur en cas de pluie.

2. Consignes de nettoyage et d'entretien

- Nettoyer exclusivement avec un chiffon humide
- Utiliser uniquement un nettoyant un détergent doux
- Ne pas utiliser de produits nettoyants ou de produits chimiques agressifs
- Ne pas utiliser d'outils tranchants tels que des spatules ou similaires, ils peuvent endommager la surface

3. Élimination

Élimination de l'emballage



L'emballage et le mode d'emploi sont composés de matériaux respectueux de l'environnement que vous pouvez éliminer dans les centres de recyclage locaux.

Élimination du produit



Le produit ne doit pas être éliminé avec les déchets ménagers. Pour connaître les possibilités d'élimination du produit, veuillez vous renseigner auprès de votre administration communale/municipale ou de votre filiale Lidl.

Le produit est recyclable, soumis à la responsabilité élargie du fabricant et collecté séparément.

4. Garantie

Chère cliente, Cher client, vous recevez trois ans de garantie sur ce produit à compter de la date d'achat. Des droits légaux vous reviennent contre le vendeur en cas de vices de ce produit. Ces droits légaux ne sont pas limités par notre garantie présentée ci-après.

Conditions de garantie

La période de garantie commence à partir de la date d'achat. Veuillez bien conserver le ticket de caisse original. Ce document est requis comme justificatif d'achat.

En cas d'apparition d'un vice de matériel ou de fabrication dans les trois ans suivant la date d'achat de ce produit, nous nous chargeons, selon notre choix, de réparer ou de remplacer le produit et ce, gratuitement pour vous. La prestation de garantie présume la présentation du produit défectueux et du justificatif d'achat (ticket de caisse) et la description succincte écrite du vice et de la date de son apparition. Si un défaut est couvert par notre garantie, vous recevez le

produit réparé ou un nouveau produit. La réparation ou le remplacement du produit n'entraîne pas le début d'une nouvelle période de garantie.

Durée de garantie et droits de garantie légaux

La durée de garantie n'est pas prolongée par une action en garantie. Ceci s'applique également aux pièces remplacées et réparées. Les dommages et défauts existant éventuellement déjà au moment de l'achat doivent être signalés immédiatement après le déballage. Les réparations effectuées après la fin de la durée de garantie sont facturées.

Étendue de la garantie

L'appareil a été soigneusement fabriqué selon des directives de qualité strictes et scrupuleusement testé avant la livraison. La garantie s'applique aux défauts de matériel ou de fabrication. Cette garantie ne couvre pas les pièces du produit soumises à l'usure normale et peuvent donc être considérées comme des pièces d'usure ni les dommages causés aux pièces fragiles telles que les interrupteurs ou le verre.

Cette garantie est annulée si le produit a été endommagé, mal utilisé ou entretenu. Pour une utilisation correcte du produit, toutes les consignes spécifiées dans ce mode d'emploi doivent être strictement respectées. Toute utilisation ou action que le mode d'emploi déconseille ou contre laquelle il met en garde doit être évitée.

Le produit est destiné uniquement à un usage privé et non-commercial. La garantie expire en cas d'utilisation incorrecte et abusive, d'usage de la force et en cas d'interventions non effectuées par notre service après-vente agréé.

Traitement en cas de réclamation au titre de la garantie

Afin d'assurer un traitement rapide de votre demande, veuillez suivre les instructions ci-dessous :

- Pour toutes vos demandes, veuillez conserver à disposition le ticket de caisse et le numéro d'article (IAN 519249_2510) comme preuve d'achat.
- Le numéro d'article se trouve sur la plaque signalétique du produit, gravée sur le produit, sur la page d'ouverture de votre mode d'emploi ou sur l'autocollant au dos ou en bas du produit.
- En cas de dysfonctionnement ou d'autres défauts, veuillez contacter le service après-vente indiqué ci-dessous par téléphone ou par email.
- Vous pouvez retourner gratuitement un produit ayant été enregistré com-

me défectueux à l'adresse du service après-vente communiqué, en joignant le justificatif d'achat (ticket de caisse) et une indication de la nature du défaut et du moment où il s'est produit.

Sur www.lidl-service.com, vous pouvez télécharger le présent mode d'emploi ainsi que de nombreux autres manuels, vidéos de produits et logiciels d'installation.



Ce code QR vous amène directement à la page du service après-vente Lidl (www.lidl-service.com) et votre mode d'emploi peut être ouvert en entrant le numéro d'article (IAN 519249_2510).

Article L217-16 du Code de la consommation

Lorsque l'acheteur demande au vendeur, pendant le cours de la garantie commerciale qui lui a été consentie lors de l'acquisition ou de la réparation d'un bien meuble, une remise en état couverte par la garantie, toute période d'immobilisation d'au moins sept jours vient s'ajouter à la durée de la garantie qui restait à courir. Cette période court à compter de la demande d'intervention de l'acheteur ou de la mise à disposition pour réparation du bien en cause, si cette mise à disposition est postérieure à la demande d'intervention.

Indépendamment de la garantie commerciale souscrite, le vendeur reste tenu des défauts de conformité du bien et des vices rédhibitoires dans les conditions prévues aux articles L217-4 à L217-13 du Code de la consommation et aux articles 1641 à 1648 et 2232 du Code Civil.

Article L217-4 du Code de la consommation

Le vendeur livre un bien conforme au contrat et répond des défauts de conformité existant lors de la délivrance.

Il répond également des défauts de conformité résultant de l'emballage, des instructions de montage ou de l'installation lorsque celle-ci a été mise à sa charge par le contrat ou a été réalisée sous sa responsabilité.

Article L217-5 du Code de la consommation

Le bien est conforme au contrat :
1° S'il est propre à l'usage habituellement attendu d'un bien semblable et, le cas échéant :
- s'il correspond à la description donnée par le vendeur et possède les qualités que celui-ci a présentées à l'acheteur sous forme d'échantillon ou de modèle ;
- s'il présente les qualités qu'un acheteur

peut légitimement attendre eu égard aux déclarations publiques faites par le vendeur, par le producteur ou par son représentant, notamment dans la publicité ou l'étiquetage ;

2° Ou s'il présente les caractéristiques définies d'un commun accord par les parties ou être propre à tout usage spécial recherché par l'acheteur, porté à la connaissance du vendeur et que ce dernier a accepté.

Article L217-12 du Code de la consommation

L'action résultant du défaut de conformité se prescrit par deux ans à compter de la délivrance du bien.

Article 1641 du Code civil

Le vendeur est tenu de la garantie à raison des défauts cachés de la chose vendue qui la rendent impropre à l'usage auquel on la destine, ou qui diminuent tellement cet usage que l'acheteur ne l'aurait pas acquise, ou n'en aurait donné qu'un moindre prix, s'il les avait connus.

Article 1648 1er alinéa du Code civil

L'action résultant des vices rédhibitoires doit être intentée par l'acquéreur dans un délai de deux ans à compter de la découverte du vice.

Les pièces détachées indispensables à l'utilisation du produit sont disponibles pendant la durée de la garantie du produit.

5. Distributeur

TRADIX GmbH & Co. KG
Schwanheimer Str. 132
DE-64625 Bensheim/GERMANY

6. Adresse du service

FR / BE: TRADIX SERVICE-CENTER
c/o teknihall Benelux bvba
Brusselstraat 33
BE-2321 MEER/BELGIUM

E-Mail: tradix-fr@teknihall.com
E-Mail: tradix-be@teknihall.com

CH: TRADIX SERVICE-CENTER
c/o Sertronics GmbH
Ostring 60
DE-66740 Saarlouis/GERMANY

E-Mail: tradix-ch@sertronics.de

Hotline: 00800 / 30012001
(gratuit, différent pour la téléphonie mobile)

12/2025
Num. d'art. Tradix: 519249-25-A

IAN 519249_2510

CAMPINGTAFEL



Dit symbool biedt informatie over het maximaal belastbare gewicht.



Deze symbolen informeren u over het afvoeren van verpakkingen en producten.



Dit symbool biedt informatie over het FSC®-certificaat.

**BELANGRIJK,
BEWAAR VOOR
TOEKOMSTIG
GEBRUIK: AAN-
DACHTIG LE-
ZEN.**

1. Gebruik voor het beoogde doel

Het product is bedoeld als kampeermeubilair voor gebruik buitenshuis.

Klap de tafel uit (afb. A): Open de twee haaksluitingen **2**. Klap de Campingtafel **1** in elkaar. Druk op de bevestigingsbeugels **4** tot ze vastklikken. Klap de tafelhelften samen. Sluit de twee haaksluitingen **5**.

VOORZICHTIG!



- Het product is niet bedoeld om op te staan.
- Ga nooit op het product staan of zitten.



Belast het Campingtafel alleen tot de max. belasting van 15 kg. Belast alleen het midden van de tafel.

Tafel in elkaar klappen: Open de twee haaksluitingen **5**. Druk de bevesti-

gingsbeugels 4 in het midden iets naar binnen en klap de steunpoten in. Klap de tafelhelften samen. Sluit de twee haaks-luitingen 2.

LET OP! Let er bij het in- en uitklappen van de Campingtafel op dat uw vingers niet bekneld raken door de bevestigingsbeugels 4. U kunt verwond raken.

Campingtafel dragen: Gebruik de draaggreep om te dragen 3.

LET OP!

Het tafelblad is niet weerbestendig. Laat het product niet buiten in de regen staan.

2. Reinigings- & verzorgingsinstructies

- alleen met een vochtige doek schoonmaken
- gebruik alleen een mild schoonmaakmiddel
- geen agressieve schoonmaakmiddelen of chemicaliën gebruiken
- gebruik geen scherpe voorwerpen, zoals spatels en dergelijke, omdat hierdoor het oppervlak kan worden beschadigd.

3. Afvalverwerking Verpakking weggoien



De verpakking en de gebruiksaanwijzing zijn gemaakt van milieuvriendelijke materialen die u kunt weggoien bij uw lokale recyclingfaciliteiten.

Product afvoeren

Het product mag niet worden weggegooid in het gewone huishoudelijke afval. Neem voor informatie over de verwijderingsmogelijkheden van het product contact op met uw gemeente of

uw Lidl-filiaal.

Garantie

Beste klant, u ontvangt op dit product een garantie van 3 jaar vanaf de datum van aankoop. In geval van defecten in dit product, kunt u uw wettelijke rechten ten opzichte van de verkoper van het product uitoefenen. Deze wettelijke rechten worden door onze onderstaande garantie niet beperkt.

Garantievoorwaarden

De garantieperiode begint vanaf de datum van aankoop. Bewaar zorgvuldig het originele kassaticket. Dit document is nodig als bewijs van aankoop.

Als er binnen drie jaar na de aankoopdatum van dit product defecten in het materiaal of in de fabricage optreden, want wordt het product door ons - naar eigen oordeel - gratis gerepareerd of vervangen. Deze garantie geldt op voorwaarde dat binnen de termijn van drie jaar het defecte product en het aankoopbewijs (kassaticket) getoond wordt en schriftelijk kort beschreven wordt wat het defect is en wanneer het opgetreden is.

Wanneer het defect door onze garantie gedekt is, ontvangt u het gerepareerde of een nieuw product terug. Na het repareren of vervangen van het product begint geen nieuwe garantietermijn.

Garantieperiode en wettelijke claims voor gebreken

De garantieperiode wordt niet verlengd door de garantie. Dit geldt ook voor vervangen en gerepareerde onderdelen. Eventuele beschadigingen en gebreken die op het moment van aankoop reeds aanwezig zijn, moeten onmiddellijk na het uitpakken worden gemeld. Voor reparaties na afloop van de garantieperiode worden kosten in rekening gebracht.

Omvang van de garantie

Het apparaat is zorgvuldig geproduceerd volgens strenge kwaliteitsrichtlijnen en voor uitlevering zorgvuldig getest. De garantie is van toepassing op materiaal- of fabricagefouten. Deze garantie is niet van toepassing op productonderdelen die onderhevig zijn aan normale slijtage en daarom kunnen worden beschouwd als slijtageonderdelen of voor schade aan kwetsbare onderdelen zoals schakelaars of onderdelen die van glas zijn gemaakt.

Deze garantie is ongeldig als het product is beschadigd, op ondeskundige wijze is gebruikt of onderhouden. Voor deskundig gebruik van het product moeten alle instructies in deze gebruiksaanwijzing strikt worden opgevolgd. Elk gebruik of elke handeling die in deze gebruiksaanwijzing wordt afgeraden of waarvoor wordt gewaarschuwd, moet worden voorkomen.

Het product is uitsluitend bestemd voor privé- en niet voor commercieel gebruik. De garantie vervalt in geval van ongepaste en ondeskundige behandeling, gebruik van geweld en ingrepen die niet door onze geautoriseerde servicemedewerkers werden uitgevoerd.

Verwerking in geval van een garantieclaim

Om een snelle verwerking van uw aanvraag te garanderen, dient u de onderstaande instructies te volgen:

- Houd de kassabon en het artikelnummer (IAN 519249_2510) bij de hand als aankoopbewijs voor alle aanvragen.
- Het artikelnummer vindt u op het typeplaatje op het product, op een gravure op het product, op de titelpagina van uw gebruiksaanwijzing of op de sticker op de achterkant of onderkant van het product.
- Als er zich functionele fouten of andere defecten voordoen, neem dan

eerst telefonisch of per e-mail contact op met de hieronder genoemde serviceafdeling.

- U kunt dan een product dat als defect is geregistreerd, franco opsturen naar het aan u verstrekte serviceadres, met bijvoeging van de ontvangst van de aankoop (kassabon) en een indicatie van waaruit het defect bestaat en wanneer het zich heeft voorgedaan.

Op www.lidl-service.com kunt u deze en vele andere handleidingen, productvideo's en installatiesoftware downloaden.



Deze QR-code brengt u direct naar de Lidl-servicepagina (www.lidl-service.com) en u kunt uw gebruiksaanwijzing openen door het artikelnummer (IAN 519249_2510)

in te voeren.

4. Distributeur

TRADIX GmbH & Co. KG
Schwanheimer Str. 132
DE-64625 Bensheim/GERMANY

5. Serviceadressen

TRADIX SERVICE-CENTER
c/o teknihall Benelux bvba
Brusselstraat 33
BE-2321 MEER/BELGIUM

Hotline: 00800 / 30012001 (gratis, mobiele telefoon afwijkend)
E-Mail: tradix-nl@teknihall.com
E-Mail: tradix-be@teknihall.com

12/2025
Tradix art.-nr.: 519249-25-A

IAN 519249_2510

TAVOLO PIEGHEVOLE DA CAMPEGGIO



Questo simbolo fornisce informazioni sul peso massimo di carico.



Questo simboli informa sullo smaltimento della confezione e del prodotto.



Questo simbolo fornisce informazioni sul certificato FSC®.

IMPORTANTE: CONSERVARE COME RIFERIMENTO FUTURO E LEGGERE ATTENTAMENTE.

1. Uso conforme

Il prodotto è indicato come arredo da campeggio per ambienti esterni.

Aprire il tavolo (Fig. A): Aprire le

due chiusure a gancio 2. Aprire il Tavolo pieghevole da campeggio 1. Spingere le staffe di sicurezza 4 fino al loro aggancio. Chiudere le due chiusure a gancio 5.

ATTENZIONE!



- Il prodotto non è una pedana su cui salire.
- Non salire o sedersi mai sul prodotto.



Caricare il Tavolo pieghevole da campeggio solo fino al carico max. di 15 kg. Caricare il tavolo solo al centro.

Chiudere il tavolo: Aprire le due chiusure a gancio 5. Premere leggermente le staffe di sicurezza 4 al centro e richiudere le gambe di sostegno. Ripiegare le due metà del tavolo. Chiudere le due chiusure a gancio 2.

ATTENZIONE! Quando si apre e si chiude il Tavolo pieghevole da campeggio, accertarsi di non incastrare le dita nelle staffe di sicurezza 4. Ci si potrebbe ferire.

Tavolo pieghevole da campeggio trasporto: Per il trasporto usare il manico 3.

NOTA!

Il piano del tavolo non è resistente alle intemperie. Non lasciare il prodotto all'aperto sotto la pioggia.

2. Avvertenze sulla cura e la manutenzione

- pulire solo con un panno umido
- utilizzare solo un detergente delicato
- non usare detersivi aggressivi o agenti chimici
- non utilizzare utensili a spigoli vivi come spatole o simili, possono danneggiare la superficie

3. Smaltimento

Smaltimento dell'imballaggio



L'imballaggio e le istruzioni per l'uso sono in materiale ecocompatibile e possono essere smaltiti presso i centri di riciclo locali.

Vedere codici materiali sui singoli imballaggi e smaltire correttamente. PAP 21 (Carta). Raccolta differenziata. Verifica le disposizioni del tuo Comune.

Smaltimento del prodotto

Il prodotto non deve essere smaltito insieme ai normali rifiuti domestici. Per informazioni sulle opzioni di smaltimen-

to del prodotto, contattate il vostro consiglio/comune locale o il vostro negozio Lidl.

4. Garanzia

Gentilissima cliente, egregio cliente, su questo prodotto viene offerta una garanzia di 3 anni a partire dalla data di acquisto. In caso di difetti, vi spettano dei diritti legali avverso il venditore del prodotto. Tali diritti legali non sono limitati dalla nostra garanzia di seguito enunciata.

Condizioni di garanzia

Il periodo di garanzia ha inizio dalla data di acquisto. Conservare con cura lo scontrino di cassa originale. Tale documento servirà a comprovare l'acquisto. Qualora, entro tre anni dalla data di acquisto del presente prodotto, subentri un difetto del materiale o di fabbricazione, il prodotto verrà, a nostra discrezione, riparato gratuitamente o sostituito. La garanzia presuppone che entro il termine di tre anni venga esibito il prodotto difettoso unitamente allo scontrino di cassa e si descriva brevemente, per iscritto, in che cosa consista il difetto e quando sia subentrato.

Qualora il difetto sia coperto dalla nostra garanzia, riceverete il prodotto riparato o un nuovo prodotto. Con la ripara-

zione o la sostituzione del prodotto non inizia a decorrere un nuovo periodo di garanzia.

Periodo di garanzia e diritti di garanzia previsti dalla legge

Il periodo di garanzia non viene prolungato dalla garanzia. Ciò vale anche per parti sostituite e riparate. Eventuali danni o difetti riscontrati già al momento dell'acquisto devono essere segnalati immediatamente dopo il disimballaggio. Dopo la scadenza del periodo di garanzia le eventuali riparazioni sono a pagamento.

Portata della garanzia

L'apparecchio è stato prodotto accuratamente secondo rigide linee guida di qualità e testato prima della consegna. La garanzia copre solo vizi sui materiali o difetti di fabbricazione. La presente garanzia non copre le parti del prodotto soggette a normale usura che pertanto possono essere considerate parti soggette ad usura o danni a parti fragili come interruttori o vetro.

La presente garanzia è da considerarsi nulla se il prodotto è stato danneggiato, usato in modo improprio o sottoposto

a manutenzione. Per un uso a regola d'arte del prodotto, devono essere rigorosamente rispettate tutte le istruzioni riportate nelle istruzioni per l'uso. Qualsiasi uso o azione sconsigliata nelle istruzioni per l'uso deve essere evitata ad ogni costo.

Il prodotto è destinato esclusivamente ad un uso privato e non commerciale. La garanzia si annulla in caso di uso improprio e non conforme, in caso di esercitazione di forza su di essa ed in caso di interventi non eseguiti dal nostro centro di assistenza.

Procedura in caso di diritto di garanzia

Al fine di garantire una rapida elaborazione della sua richiesta, seguire le istruzioni riportate di seguito:

- Come prova dell'acquisto, tenere a portata di mano lo scontrino ed il codice di articolo (IAN 519249_2510).
- Il codice di articolo è riportato sulla targhetta di identificazione del prodotto, inciso sul prodotto, sul frontespizio delle Istruzioni o sull'adesivo sul retro o alla base del prodotto.
- In caso di malfunzionamenti o altri difetti, si prega di contattare telefo-

nicamente o via e-mail il servizio di assistenza sottoindicato.

- È pertanto possibile inviare un prodotto rilevato come difettoso all'indirizzo postale a voi fornito, allegando la ricevuta di acquisto (scontrino) e l'indicazione di ciò che è il difetto, nonché da e quando si è verificato.

La prestazione in garanzia vale per difetti del materiale o di fabbricazione. Questa garanzia non si estende a componenti del prodotto esposti a normale logorio, che possono pertanto essere considerati come componenti soggetti a usura (esempio capacità della batteria, calcificazione, lampade, pneumatici, filtri, spazzole...). La garanzia non si estende altresì a danni che si verificano su componenti delicati (esempio interruttori, batterie, parti realizzate in vetro, schermi, accessori vari) nonché danni derivanti dal trasporto o altri incidenti.

Dal sito www.lidl-service.com è possibile scaricare questo e molti altri manuali, video e software di installazione.



Questo codice QR vi porta direttamente alla pagina di assistenza Lidl (www.lidl-service.com) dove potrete aprire le vostre istruzioni per l'uso inserendo il codice di articolo (IAN 519249_2510).

5. Distributore

TRADIX GmbH & Co. KG
Schwanheimer Str. 132
DE-64625 Bensheim/GERMANY

6. Indirizzo servizio assistenza

TRADIX SERVICE-CENTER
c/o Sertronics GmbH
Ostring 60
DE-66740 Saarlouis/GERMANY

Hotline: 00800 / 30012001 (gratuito, da cellulare altra tariffa)

E-Mail: tradix-it@sertronics.de
E-Mail: tradix-ch@sertronics.de
E-Mail: tradix-mt@sertronics.de

12/2025

N. art. Tradix: 519249-25-A

IAN 519249_2510

MESA DE CAMPING



Este símbolo ofrece información sobre el peso de carga máximo permitido.



Estos símbolos le informan acerca de la eliminación del embalaje y del producto.



Este símbolo ofrece información sobre el certificado FSC®.

IMPORTANTE: LEA ATENTAMENTE ESTAS INSTRUCCIONES Y GUARDE- LAS POR SI LAS NECESITA EN UN FUTURO.

1. Uso previsto

El producto está concebido para el uso como mueble de camping en exteriores.

Desplegar la mesa (figura A): Abra los dos cierres de gancho **2**. Abra la Mesa de camping **1**. Empuje los soportes de fijación **4** hacia dentro hasta que encajen. Cierre los dos cierres de gancho **5**.

¡PRECAUCIÓN!

- El producto no debe utilizarse como ayuda para subirse a otro sitio.
- No se ponga de pie ni se siente encima del producto.



Cargue la Mesa de camping únicamente hasta el peso máximo permitido de 15 kg. - Coloque elementos sobre la mesa siempre de forma centrada.

Plegar la mesa: Abra los dos cierres de gancho **5**. Empuje un poco los soportes de fijación **4** por la parte central y doble las patas de apoyo. Pliegue las dos mitades de la mesa. Cierre los dos cierres de gancho **2**.

¡ATENCIÓN! Asegúrese de no pillarse los dedos en los soportes de fijación **4** al plegar y desplegar la Mesa de camping, pues puede sufrir lesiones.

Transportar la Mesa de camping: Utilice el asa de transporte **3** para trasladar el producto.

¡AVISO!

El tablero de la mesa no es resistente a la intemperie. No deje el producto a la intemperie bajo la lluvia.

2. Instrucciones de limpieza y cuidado

- Limpie solo con un paño húmedo.
- Utilice únicamente un detergente suave.
- No utilice instrumentos de limpieza punzantes ni productos químicos.
- No utilice objetos afilados, como espátulas o similar, para que la superficie no sufra daños.

3. Eliminación

Eliminación del embalaje



El embalaje y el manual de instrucciones están fabricados con materiales respetuosos con el medio ambiente que puede eliminar a través de los puntos de recogida o reciclaje de su localidad.

Eliminación del producto

El producto no puede eliminarse junto con la basura doméstica. Póngase en contacto con su comunidad o con el ayuntamiento o con su sucursal de Lidl para informarse de las posibilidades de eliminación que existen para el producto.

4. Garantía

Estimados clientes: este aparato tiene una garantía de 3 años a partir de la fecha de compra. En caso de que este producto sea defectuoso, le asiste el derecho legal a realizar la correspondiente reclamación al vendedor. Este derecho legal no se ve afectado por nuestras condiciones de garantía que se indican a continuación.

Condiciones de garantía

El plazo de garantía comienza a partir de la fecha de compra. Le rogamos que conserve el tique de compra original. Ese documento es necesario como comprobante de compra. Si durante los tres años posteriores a la fecha de compra de este producto se presenta un defecto material o de fabricación, este producto se sustituirá o se reparará –a nuestra elección– sin que suponga ningún tipo de gasto para usted. Esta garantía requiere que se presente dentro del plazo de tres años el aparato

defectuoso, el justificante de compra (tique de compra) y una breve descripción por escrito del defecto y del momento en el que se presentó.

Si el defecto está cubierto por nuestra garantía, se le devolverá el producto reparado o uno nuevo. La reparación o sustitución del producto no conlleva el inicio de un nuevo plazo de garantía.

Periodo de garantía y reclamaciones legales por defectos

La prestación de un servicio de garantía no prolonga el periodo de garantía. Esta

condición también se aplica a las piezas sustituidas y reparadas. Los daños y defectos existentes en el momento de la compra deben comunicarse inmediatamente después del desembalado del producto. Las reparaciones que se produzcan una vez concluido el periodo de garantía serán a cargo del usuario.

Alcance de la garantía

El aparato ha sido producido con gran cuidado siguiendo estrictas directrices de calidad y verificado minuciosamente antes de la entrega. Las prestaciones de garantía se aplican a los fallos de materiales o fabricación. La presente garantía no se extiende a las piezas del producto que están sometidas a un desgaste normal y que, por lo tanto, pueden considerarse piezas de desgaste, ni a los daños producidos en piezas frágiles, tales como interruptores o las que están hechas de vidrio.

Esta garantía quedará anulada si el producto dañado ha sido utilizado de manera inadecuada o su mantenimiento ha sido inapropiado. Para un uso conforme del producto, es imprescindible respetar escrupulosamente todas las indicaciones expuestas en las instrucciones de uso. Es imprescindible evitar las finalidades de uso y actuaciones que se desaconsejan en las instrucciones de uso o sobre las que se advierte al usuario.

El producto está diseñado exclusivamente para el uso privado, no para su uso en entornos comerciales o industriales. La garantía queda anulada automáticamente en caso de uso inadecuado o abusivo del producto o de uso de la fuerza y también en caso de intervenciones no realizadas por nuestro servicio técnico autorizado.

Procedimiento en caso de reclamaciones de garantía

Para garantizar una rápida tramitación de su problema, le rogamos siga las in-

dicações seguintes:

- Para todas las consultas, tenga a mano el tiquet de compra y el número de referencia (IAN 519249_2510) como prueba de su adquisición.
- Encontrará el número de referencia en la placa de características del producto, o bien grabado en este, en la portada de su manual de instrucciones o bien en la etiqueta autoadhesiva situada en el lado trasero o inferior del producto.
- Si se producen fallos de funcionamiento o cualquier otro defecto, póngase en contacto en primer lu-

gar por teléfono o correo electrónico con el departamento de servicio técnico que se indica a continuación.

- A continuación, podrá enviar el producto considerado defectuoso a portes debidos al servicio técnico que se le indique, adjuntando el comprobante (tiquet) de compra e indicando dónde se encuentra el fallo y cuándo se ha producido.

En la página web www.lidl-service.com puede descargar este manual y muchos otros manuales, vídeos de productos y software de instalación.



Escaneando este código QR puede acceder directamente a la página del servicio técnico Lidl (www.lidl-service.com) y abrir las instrucciones de uso indicando el número de referencia (IAN 519249_2510).

5. Distribuidor

TRADIX GmbH & Co. KG
Schwanheimer Str. 132
DE-64625 Bensheim/GERMANY

6. Dirección de servicio

TRADIX SERVICE-CENTER
c/o Sertronics GmbH
Ostring 60
DE-66740 Saarlouis/GERMANY
Hotline: 00800 / 30012001 (gratuito, sin perjuicio de móvil)
E-Mail: tradix-es@sertronics.de

12/2025
Nº ref. De Tradix: 519249-25-A

IAN 519249_2510

MESA DE CAMPISMO



Este símbolo fornece informações sobre a capacidade máxima de carga.



Estes símbolos informam-no sobre a embalagem e do produto.



Este símbolo fornece informações sobre o certificado FSC® (Conselho de Gestão Florestal).

IMPORTANTE, GUARDAR PARA REFERÊNCIA POSTERIOR: LER ATENTAMENTE.

1. Utilização prevista

O produto foi concebido como móvel de campismo para espaços exteriores.

Abrir a mesa (Fig. A): Abra ambas os fechos por ganchos 2. Desdobre a Mesa de campismo 1. Prima os aros de retenção 4 até que encaixem. Feche ambas os fechos por ganchos 5.

CUIDADO!



- O produto não é um auxiliar de subida.
- Nunca se coloque ou se sente sobre o produto.



Carregue a Mesa de campismo apenas até à carga máx de 15 kg. Carregue a mesa apenas no centro.

Fechar a mesa: Abra ambas os fechos por ganchos 5. Prima os aros de retenção 4 ligeiramente no centro e desdobre as pés de apoio para dentro. Desdobre as metades da mesa. Feche ambas os fechos por ganchos 2.

AVISO! Ao dobrar e desdobrar da Mesa de campismo, tenha o cuidado que os dedos não fiquem entaladas nos aros de retenção 4. Poderia sofrer lesões.

Carregar Mesa de campismo: Para carregar, utilize a pega 3.

NOTA!

O tempo da mesa não está resistente aos intempéries. Não deixe o produto no exterior durante chuvadas.

2. Instruções de limpeza e de manutenção Perigo de danos materiais!

- limpar utilizando apenas um pano seco
- utilize apenas um produto de detergente suave
- não utilizar quaisquer detergentes ou químicos agressivos
- não utilizar quaisquer aparelhos de arestas vivas, como p. ex., espátulas ou artigos semelhantes, pode danificar a superfície

3. Eliminação

Eliminação da embalagem



A embalagem e o manual de instruções são compostos por materiais ecológicos, podendo ser eliminados através dos pontos de reciclagem locais.

Eliminação do produto

O produto não deve ser eliminado no lixo doméstico normal. Informe-se sobre as possibilidades de eliminação do produto junto da sua freguesia ou câmara municipal ou a sua sucursal do Lidl.

4. Garantia

Cliente, concedemos para este aparelho uma garantia de 3 anos válida a partir da data de compra. Se este produto apresentar defeitos, tem o direito de reclamar junto do vendedor do produto. Estes direitos legais não são limitados pela nossa garantia, que a seguir apresentamos.

Condições da garantia

O prazo da garantia começa na data de compra. Por favor, guarde o talão original. É necessário apresentar este documento como prova de compra. Se, no espaço de três anos a partir da data de compra deste produto, surgir um defeito de material ou de fabrico, nós reparamos ou substituímos (opção nossa) o produto gratuitamente. Esta garantia pressupõe que, no espaço do prazo de três anos, se entregue o aparelho avariado e o recibo (talão de compra) e que se descreva, de forma sucinta, em que consiste o defeito e quando surgiu. Se a nossa garantia cobrir o defeito,

o produto será reparado ou um novo produto.

Período de garantia e direitos de reclamação legais

O período de garantia não é prolongado pela cobertura de garantia. Isto aplica-se também a peças substituídas e reparadas. Eventuais danos e defeitos detetados após o desembalamento, devem ser imediatamente comunicados. Após a expiração do período de garantia, as reparações necessárias serão cobradas.

Cobertura da garantia

O aparelho foi cuidadosamente produzido de acordo com os padrões de qualidade e diligentemente testado antes da entrega. A cobertura de garantia é válida para defeitos do material e defeitos de fábrica. Esta garantia não cobre peças do produto que estão sujeitas ao desgaste normal e, portanto, poderão ser consideradas como consumíveis ou danos em peças frágeis, p. ex., interruptores ou peças feitas de vidro. Esta garantia será anulada caso o produto tenha sido danificado, utilizado de forma inadequada ou reparado. Para uma utilização adequada do produto, devem ser respeitadas, na íntegra, todas as instruções descritas no manual de instruções. As finalidades e ações não aconselhadas ou advertidas no manual de instruções têm de ser necessariamente evitadas.

O produto destina-se exclusivamente para a utilização privada e não para a comercial. No caso de manuseamento incorreto ou indevido, utilização da força e intervenções, que não sejam efetuadas pela nossa assistência técnica autorizada, a garantia é anulada.

5. Processamento da reclamação de garantia

De forma a garantir um processamento rápido da sua solicitação, siga as instruções abaixo indicadas:

- Para quaisquer questões, indique o recibo de compra e o número do artigo (IAN) 519249_2510 como comprovativo de compra.
- O número do artigo encontra-se na placa de identificação do produto, numa gravação no produto, na capa do manual ou na etiqueta localizada na parte posterior ou inferior do produto.
- Caso ocorram erros de funcionamento ou outras avarias, contacte primeiro o departamento de serviços abaixo indicado por telefone ou por e-mail.
- Poderá enviar gratuitamente um

produto registado como avariado, acompanhado do comprovativo de compra (recibo) e indicando qual a avaria e quando a mesma terá ocorrido, para a morada de assistência técnica que lhe foi fornecida.

Com a troca do produto recomeça o período de garantia de acordo com DL 67/2003.

Em www.lidl-service.com, poderá descarregar este e muitos outros manuais, vídeos de produtos e software de instalação.



Com este código QR poderá aceder diretamente à página de Assistência do Lidl (www.lidl-service.com) e, através da introdução do número do artigo (IAN) 519249_2510, abrir o seu manual de instruções.

6. Distribuidor

TRADIX GmbH & Co. KG
Schwanheimer Str. 132
DE-64625 Bensheim/GERMANY

7. Endereço de serviço

TRADIX SERVICE-CENTER
c/o Sertronics GmbH
Ostring 60
DE-66740 Saarlouis/GERMANY

Hotline: 00800 / 30012001 (gratuito, Divergente das comunicações móveis)
E-Mail: tradix-pt@sertronics.de

12/2025
N.º do art. Tradix: 519249-25-A

IAN 519249_2510

