

/// PARKSIDE®



Wet & Dry Vacuum Cleaner PWD 20 C3

(FR) (BE)

Aspirateur eau et poussière

Traduction des instructions d'origine

(DE) (AT) (CH)

Nass-/Trockensauger

Originalbetriebsanleitung

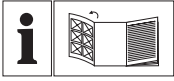
(NL) (BE)

Nat-/droogzuiger

Vertaling van de originele gebruiksaanwijzing

IAN 465627_2404

(BE) (NL)



FR BE

Avant de lire le mode d'emploi, ouvrez la page contenant les illustrations et familiarisez-vous ensuite avec toutes les fonctions de l'appareil.

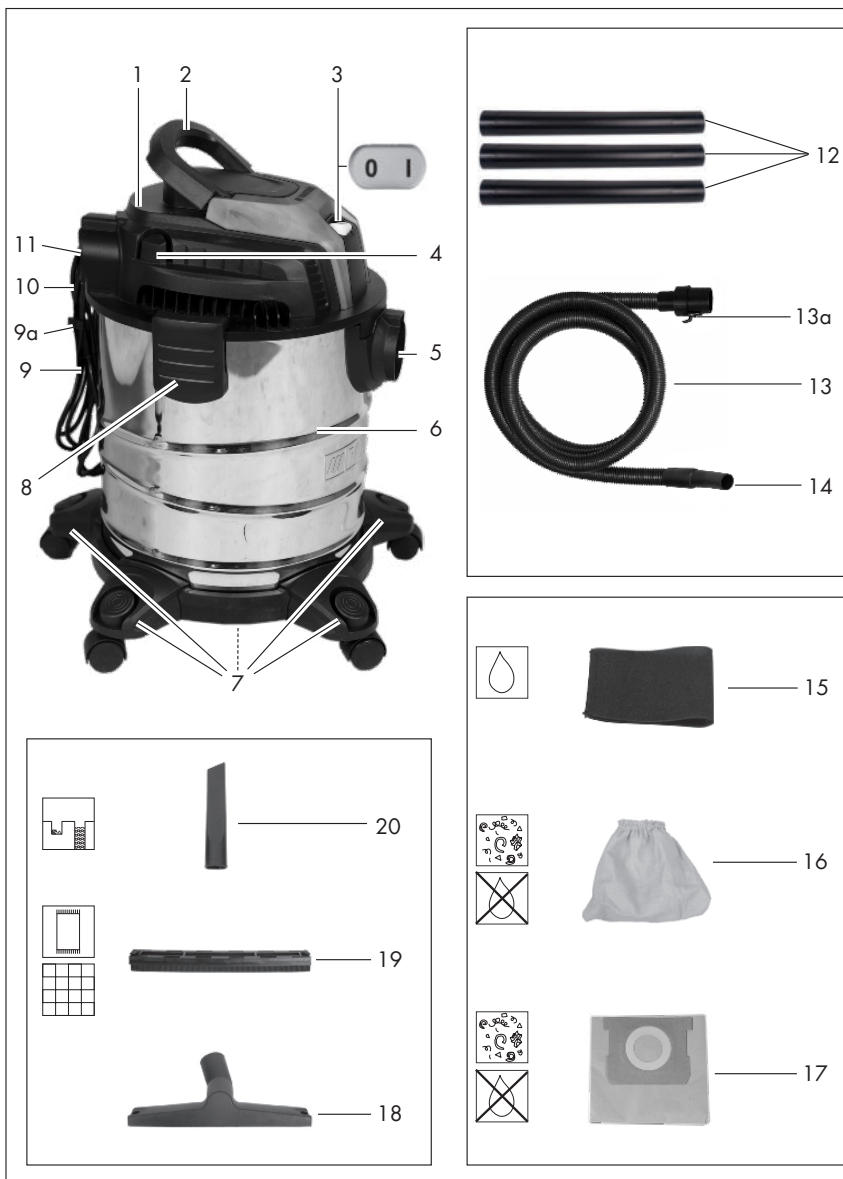
NL BE

Vouw vóór het lezen de pagina met de afbeeldingen open en maak u vertrouwd met alle functies van het apparaat.

DE AT CH

Klappen Sie vor dem Lesen die Seite mit den Abbildungen aus und machen Sie sich anschließend mit allen Funktionen des Gerätes vertraut.

FR/BE	Traduction des instructions d'origine	Page	4
NL/BE	Vertaling van de originele gebruiksaanwijzing	Pagina	20
DE/AT/CH	Originalbetriebsanleitung	Seite	35



Sommaire

Introduction.....	4
Utilisation conforme.....	5
Matériel livré/Accessoires.....	5
Aperçu.....	5
Description fonctionnelle.....	6
Symboles d'emploi des suceurs et filtres.....	6
Caractéristiques techniques.....	6
Consignes de sécurité.....	6
Signification des consignes de sécurité.....	6
Pictogrammes et symboles.....	7
Mise en service en toute sécurité.....	7
Préparation.....	11
Éléments de commande.....	11
Monter et démonter la tête du moteur.....	11
Montage.....	11
Monter et démonter les filtres et le sac filtrant.....	11
Monter et démonter le flexible d'aspiration.....	12
Sélectionner le suceur.....	12
Fonctionnement.....	13
Aspiration de poussières.....	13
Aspiration humide.....	13
Aspirer la poussière fine.....	13
Soufflage.....	13
Mise en marche et arrêt.....	14
Nettoyage, entretien et stockage.....	14
Nettoyage.....	14
Maintenance.....	14
Stockage.....	14
Recyclage/protection de l'environnement.....	15
Diagnostic de pannes.....	15
Service.....	16
Garantie.....	16
Service de réparation.....	18

Service-Center.....	18
Importateur.....	18

Pièces de rechange et accessoires.....	18
Traduction de la déclaration UE de conformité originale.....	19
Vue éclatée.....	55

Introduction

Nous vous félicitons pour l'achat de votre nouvel aspirateur eau et poussières (ci-après dénommé appareil ou outil électrique).

Vous avez ainsi opté pour un produit de grande qualité. La qualité de cet appareil a été contrôlée au cours de la production, et il a été soumis à un contrôle final. Le bon fonctionnement de votre appareil est ainsi garanti. Dans certains cas, il est possible que des résidus d'eau soient présents sur ou dans l'appareil ou dans les flexibles. Ce n'est ni un vice ni un défaut et ne doit pas être une source d'inquiétude.



Le mode d'emploi fait partie intégrante de cet appareil. Il contient des informations importantes sur la sécurité, l'utilisation et le recyclage. Lisez attentivement le mode d'emploi. Familiarisez-vous avec les éléments de commande et l'utilisation correcte de l'appareil. Utilisez l'appareil uniquement de la façon décrite et pour les domaines d'applications indiqués. Veillez à bien conserver le mode d'emploi et à remettre l'ensemble des documents en cas de cession de l'appareil à des tierces personnes.

Utilisation conforme

Cet appareil est exclusivement destiné aux utilisations suivantes :

- Aspiration de liquides et de poussières dans un cadre domestique, p. ex. à la maison, dans la salle réservée au bricolage, dans la voiture ou dans le garage
- en tant que souffleur
- Aspiration d'eau

L'aspiration de substances inflammables, explosives ou nocives pour la santé est interdite.

Toute autre utilisation qui n'est pas expressément préconisée dans ce mode d'emploi peut constituer un sérieux danger pour l'utilisateur et entraîner des dommages à l'appareil. L'opérateur ou l'utilisateur de l'appareil est responsable des accidents ou des dommages causés aux autres personnes ou à leurs biens. L'appareil est destiné à être utilisé dans le domaine du bricolage. Il n'a pas été conçu pour une utilisation professionnelle constante. Une utilisation commerciale annule la garantie. Le fabricant ne peut être tenu pour responsable des dommages causés par une utilisation inappropriée ou par une manipulation incorrecte.

Matériel livré/Accessoires

Déballer l'appareil et vérifiez le matériel livré.

Éliminez correctement les matériaux d'emballage.

- Tête du moteur
- Cuve
- Tube d'aspiration (en trois parties)
- Filtre textile (prémontée)
- Traduction de la notice originale

À la livraison, les pièces suivantes se trouvent dans la cuve :

- 5 × Pied (avec roulette directionnelle et logement d'accessoire)
- Flexible d'aspiration
- Filtre en mousse
- Filtre en papier
- Buse de sol
- Embout (Buse de sol)
- Suceur

Aperçu



Vous trouverez les représentations de l'appareil sur le volet rabattable avant et arrière.

- 1 Tête du moteur
- 2 Poignée de transport
- 3 Interrupteur Marche/Arrêt
- 4 4 × Support pour accessoires (Tête du moteur)
- 7 Raccord d'aspiration
- 6 Cuve
- 7 5 × Pied (avec roulette directionnelle et logement d'accessoire)
- 8 2 × Fixation rapide
- 9 Câble d'alimentation
- 9a Serre-câble
- 10 Support (Câble d'alimentation)
- 11 Raccord de soufflage

Accessoires

- 12 Tube d'aspiration (en trois parties)
- 13 Flexible d'aspiration
- 13a Verrouillage (Flexible d'aspiration)
- 14 Poignée

Filtre

- 15 Filtre en mousse
- 16 Filtre textile
- 17 Filtre en papier

Suceurs

- 18 Buse de sol
- 19 Embout
- 20 Suceur

Fig. B

- 21 Panier filtre

Fig. C

- 22 Tubulure d'aspiration
- 23 Rondelle d'étanchéité
- 24 Entretoise

Description fonctionnelle

L'appareil est équipé d'une cuve en acier inoxydable. Les roulettes confèrent une grande maniabilité à l'appareil. Pour l'aspiration humide, un flotteur interrompt le flux d'air d'aspiration lorsque la cuve est pleine. L'appareil possède en plus une fonction de soufflage.

Pour savoir quelles fonctions remplissent les éléments de commande, veuillez vous reporter aux descriptions suivantes.

Symboles d'emploi des suceurs et filtres



Suceur pour aspirer les tapis et moquettes.



Suceur pour aspirer les surfaces lisses et sols durs.



Suceur pour aspirer la poussière et la saleté dans les joints et rainures.



Filtre pour aspirer les liquides.



Ce filtre ne convient pas pour aspirer des liquides.



Filtre pour aspirer la saleté sèche dans la maison, le garage et l'atelier.



Filtre pour aspirer les poussières fines, p. ex. la poussière de pierre et celle de bois.

Caractéristiques techniques

Aspirateur eau et poussière

.....**PWD 20 C3**

Tension assignée *U*

.....220–240 V~, 50/60 Hz

Puissance assignée *P* 1300 W

Longueur Câble d'alimentation 4 m

Classe de protection

..... II (double isolation)

Type de protection IPX4

Poids (accessoires inclus) ≈4,7 kg

Puissance d'aspiration ... 200 Air-Watt

Volume du réservoir

– brut 19,8 l

– net 12 l

Consignes de sécurité

Cette section couvre les consignes de sécurité de base relatives à l'utilisation de l'appareil.

Signification des consignes de sécurité

▲ DANGER ! Si vous ne suivez pas cette consigne de sécurité, un accident se produira. Cela entraînera des blessures graves, voire la mort.

▲ AVERTISSEMENT ! Si vous ne suivez pas cette consigne de sécurité, un accident peut se produire. Cela peut entraîner des blessures graves, voire la mort.

▲ PRUDENCE ! Si vous ne suivez pas cette consigne de sécurité, un accident se produira. Cela peut entraîner des blessures physiques mineures ou modérées.

REMARQUE ! Si vous ne suivez pas cette consigne de sécurité, un accident se produira. Cela peut entraîner des dommages matériels.

Pictogrammes et symboles

Pictogrammes sur l'appareil



Lisez attentivement le mode d'emploi. Familiarisez-vous avec les éléments de commande et l'utilisation correcte de l'appareil.



Uniquement pour cendres froides* ! Il y a risque d'incendie si la température du produit aspiré dépasse 40 °C) !



Classe de protection II (double isolation)



Les appareils électriques ne doivent pas être jetés avec les déchets ménagers.

* Des « cendres froides » sont des cendres qui ont refroidi suffisamment longtemps et qui ne contiennent plus de petits tas de braises. Cela peut être vérifié en ratissant les cendres avec un accessoire métallique avant d'utiliser l'appareil. Les cendres froides n'émettent plus de rayonnement thermique perceptible.

Mise en service en toute sécurité



Attention ! Lors de l'utilisation d'appareils électriques, les mesures de sécurité fondamentales suivantes doivent être observées pour la protection contre l'électrocution, le risque de blessure et le risque d'incendie :

Remarques générales

- Lisez attentivement le mode d'emploi. Familiarisez-vous avec les éléments de commande et l'utilisation correcte de l'appareil.
- Cet appareil peut être utilisé par des enfants à partir de 8 ans et plus, ainsi que par des personnes aux capacités physiques, sensorielles ou mentales réduites ou manquant d'expérience ou de connaissance, à condition qu'ils soient surveillés ou qu'ils aient été instruits sur l'utilisation en toute sécurité de l'appareil et qu'ils

comprennent les dangers en résultant. Les enfants ne sont pas autorisés à jouer avec l'appareil. Le nettoyage et les travaux d'entretien réalisés par l'utilisateur ne doivent pas être effectués par des enfants sans surveillance.

- Il est à noter que l'utilisateur est lui-même responsable des accidents ou des mises en danger d'autrui ou de sa propriété.
- Respectez la protection sonore et les directives locales.

Préparation

- Vérifiez toujours avant l'utilisation si le cordon et la rallonge électrique présentent des signes de détérioration ou de vieillissement. Si le câble est endommagé pendant l'utilisation, il faut immédiatement le débrancher du secteur, **NE TOUCHEZ PAS LE CÂBLE AVANT QU'IL NE SOIT DÉBRANCHÉ DU RÉSEAU**. N'utilisez pas

l'appareil si le câble est endommagé ou usé.

- Veillez à ce que la tension et la fréquence du réseau soient conformes aux indications sur la plaque signalétique. L'adaptation aux différentes fréquences du réseau se fait automatiquement.
- Raccordez l'appareil uniquement à une prise protégée par un disjoncteur à courant de défaut (disjoncteur différentiel) avec un courant de défaut assigné inférieur à 30 mA.
- Branchez l'appareil à une prise de courant avec un fusible d'au moins 16 A.
- Si le cordon d'alimentation de cet appareil est endommagé, il doit être remplacé par le fabricant, son service après-vente ou une personne aux qualifications similaires pour éviter des risques. Adressez-vous au Centre de SAV.
- Avant d'utiliser l'appareil, veillez à ce qu'il soit assemblé correctement et que les filtres soient

dans la bonne position. N'aspirez jamais sans filtre. L'appareil pourrait être endommagé.

- N'utilisez jamais l'appareil lorsque des enfants ou des animaux se trouvent à proximité. Les personnes à proximité doivent porter des vêtements de protection.

Fonctionnement

- Soyez attentif et faites attention à ce que vous faites ; commencez le travail avec l'appareil raisonnablement. N'utilisez pas l'appareil si vous êtes fatigué ou sous l'influence de l'alcool, de drogues ou de médicaments.
- Les personnes et animaux ne doivent pas être aspirés avec l'appareil.
- Pendant l'utilisation, ne braquez jamais le flexible d'aspiration et les suceurs sur vous-même ou d'autres personnes, en particulier pas en direction des yeux et des oreilles. Il existe un risque de blessures.
- Pendant le travail, les suceurs et le tube d'aspiration ne doivent pas être à hauteur de tête. Il existe un risque de blessures.
- N'aspirez pas de matières chaudes, incandescentes, inflammables, explosives ou nocives pour la santé. En font entre autres partie des cendres chaudes, de l'essence, des solvants, des acides ou des lessives. Il y a un risque d'incendie et de blessure.
- Veillez à ne pas endommager le câble d'alimentation en le faisant passer sur des bords tranchants, en le coinçant ou en tirant dessus.
- N'utilisez pas le cordon d'alimentation pour retirer la fiche de la prise de courant ou pour tirer l'appareil. Protégez le cordon d'alimentation de la chaleur, de l'huile et des bords coupants.
- Ne transportez jamais l'appareil lorsque

l'entraînement fonctionne.

- Éteignez l'appareil et débranchez sa fiche de la prise de courant. Assurez-vous que toutes les pièces en mouvement sont à l'arrêt complet
 - à chaque fois que vous vous éloignez de l'appareil,
 - avant de remplacer des accessoires,
 - avant de retirer des blocages ou obstructions,
 - avant de vérifier l'appareil, de le nettoyer ou de travailler dessus.
- Si l'appareil commence à vibrer de manière inhabituellement forte, il faut le vérifier immédiatement :
 - vérifiez si des pièces sont desserrées et resserrez-les,
 - recherchez des détériorations,
 - remplacez les accessoires défectueux. Pour les réparations, adressez-vous au Centre de SAV.

Nettoyage, entretien et stockage

- Laissez refroidir le moteur avant de stocker l'appareil pour une période prolongée.
- Pour des raisons de sécurité, remplacez les pièces usées ou endommagées. N'utilisez que des pièces de rechange et accessoires d'origine. L'utilisation de pièces étrangères provoque la perte immédiate du droit à la garantie.
- L'ouverture de l'appareil doit être effectuée uniquement par un électricien qualifié agréé. Pour les réparations, adressez-vous toujours à notre Centre de SAV.
- Coupez l'entraînement, débranchez l'appareil de l'alimentation électrique et laissez l'appareil refroidir lorsque celui-ci est arrêté pour un nettoyage, un réglage, le stockage ou le remplacement d'une pièce d'accessoire.
- Manipulez l'appareil avec soin et gardez-le propre.

- Conservez l'appareil hors de portée des enfants.

Préparation

▲ AVERTISSEMENT ! Risque de blessures lié au démarrage involontaire de l'appareil. Branchez la fiche dans la prise de courant uniquement lorsque l'appareil est entièrement prêt à être utilisé.

Éléments de commande

Avant la première mise en service de l'appareil, familiarisez-vous avec les éléments de commande.

Interrupteur Marche/Arrêt (3)

- Mise en marche : Mettez l'interrupteur Marche/Arrêt (3) en position « I » (MARCHE).
- Arrêt : Mettez l'interrupteur Marche/Arrêt (3) en position « 0 » (ARRÊT).

Monter et démonter la tête du moteur

Démonter la tête du moteur (Fig. A)

1. Déverrouillez les fixations rapides (8) situées sur la cuve (6).
2. Retirez la tête du moteur (1).
Déposez la tête du moteur (1) avec la partie supérieure vers le bas.

Monter la tête du moteur (Fig. A)

1. Placez la tête du moteur (1) sur la cuve (6). L'interrupteur Marche/Arrêt (3) est orienté vers le raccord d'aspiration (7).
2. Verrouillez les fixations rapides (8) situées sur la cuve (6).

Montage

État à la livraison

- Tête du moteur (prémontée)
- Filtre textile (prémontée)

- 5 × Pied (avec roulette directionnelle et logement d'accessoire) (non monté).

Monter les pieds (Fig. A)

1. Démontez la tête du moteur (1).
2. Posez la cuve (6) avec le dessous orienté vers le haut sur un support stable.
3. Placez les pieds (7) dans les logements situés sur le dessous de la cuve.
Les pieds s'enclenchent avec un dé clic.
4. Montez la tête du moteur (1).

Monter et démonter les filtres et le sac filtrant

Aperçu

L'appareil est équipé des filtres et sacs suivants :

- **Filtre textile (16)**
 - Aspiration de poussières
 - Utilisez en plus un filtre en papier afin que le filtre textile ne s'encrasse pas trop vite.
- **Filtre en mousse (15)**
 - Aspiration humide
- **Filtre en papier (17)**
 - Aspiration de poussières
- **Sac filtrant pour poussières fines**
 - Aspirer la poussière fine
 - vendu séparément

Démonter le filtre textile (Fig. C)

1. Démontez la tête du moteur (1).
Déposez la tête du moteur (1) avec la partie supérieure vers le bas.
2. Retirez le filtre textile (16).

Monter le filtre textile (Fig. C)

1. Démontez la tête du moteur (1).
Déposez la tête du moteur (1) avec la partie supérieure vers le bas.
2. Démontez le cas échéant le filtre en mousse (15).

3. Enfillez complètement le filtre textile (16) sur le panier filtre (21).
4. Montez la tête du moteur.

Monter le sac filtrant (Fig. C)

La notice s'applique au filtre en papier (17) et au sac filtrant pour poussières fines (vendu séparément).

1. Démontez la tête du moteur (1).
Déposez la tête du moteur (1) avec la partie supérieure vers le bas.
2. Rabattez le sac filtrant (17) à l'intérieur de la cuve (6) sur le raccord d'aspiration (7). Le joint d'étanchéité (23) sur l'ouverture du sac filtrant doit enfermer complètement la bride (24) sur le raccord d'aspiration.
3. Montez la tête du moteur.

Démontez le sac filtrant (Fig. C)

1. Démontez la tête du moteur (1).
Déposez la tête du moteur (1) avec la partie supérieure vers le bas.
2. Vous pouvez sortir le sac filtrant (17).
3. Montez la tête du moteur.

Démontez le filtre en mousse (Fig. B)

1. Démontez la tête du moteur (1).
Déposez la tête du moteur (1) avec la partie supérieure vers le bas.
2. Retirez prudemment le filtre en mousse (15).

Monter le filtre en mousse (Fig. B)

Utilisez uniquement un filtre sec.

1. Démontez la tête du moteur (1).
Déposez la tête du moteur (1) avec la partie supérieure vers le bas.
2. Déroulez légèrement le filtre en mousse (15).
3. Enfillez le filtre en mousse sur le panier filtre (21).
4. Enroulez le filtre en mousse en lisant.
5. Montez la tête du moteur.

Monter et démonter le flexible d'aspiration

Monter le flexible d'aspiration (Fig. A/D)

1. Enfichez l'extrémité large du flexible d'aspiration (13) avec le verrouillage (13a) dans un raccord :
 - Aspiration : Raccord d'aspiration (7) (sur la cuve)
 - Soufflage : Raccord de soufflage (11) (sur la tête du moteur)
 Le verrouillage s'enclenche avec un déclic.

Démontez le flexible d'aspiration (Fig. A/D)

1. Appuyez sur le verrouillage (13a) situé sur le flexible d'aspiration (13) et maintenez-le enfoncé.
2. Tirez le flexible d'aspiration (13) hors du raccord.

Sélectionner le suceur

Buse de sol (18)

- **REMARQUE !** Risque de dommages ! Les surfaces sensibles peuvent être rayées lorsque vous travaillez sans l'embout.
- Aspirateur de liquides et de poussières sur des tapis et moquettes
- Élimination de saletés tenaces

Buse de sol (18) avec embout (19)

- Pour l'aspiration de liquides et de poussières sur des surfaces lisses et des tapis et moquettes.
- Démontez l'embout : Appuyez sur les languettes situées sur les côtés droit et gauche de la buse de sol.

Suceur (20)

- Aspiration de joints, coins et radiateurs

Monter et démonter le suceur

Les suceurs s'installent et se retirent simplement du tube d'aspiration (12) ou de la poignée (14).

Fonctionnement

Aspiration de poussières

Remarques

- N'aspirez jamais sans filtre !
- Le filtre en papier n'est pas adapté à l'aspiration de poussières fines. Pour aspirer de la poussière fine, vous avez en plus besoin d'un sac filtrant pour poussières fines (*Pièces de rechange et accessoires, p. 18*).

Filtres et suceurs autorisés

- **Filtre**
 - Filtre plissé (non fourni)
- **Sac filtrant**
 - Filtre en papier (recommandée)
 - sans
- **Suceurs**
 - tous

Aspiration humide

Remarques

- N'aspirez jamais sans filtre !
- Pour l'aspiration humide, un flotteur interrompt le flux d'air d'aspiration lorsque la cuve (6) est pleine. Éteignez l'appareil et videz la cuve (6), voir *Nettoyage, p. 14*.
- Veillez à ce que le suceur ne soit pas complètement immergé dans l'eau afin de pouvoir toujours aspirer un peu d'air.
- La cuve ne convient pas pour la conservation de liquides. Videz la cuve après l'aspiration humide.
- Pendant l'aspiration humide, veillez à ce que l'aspirateur soit tou-

jours placé plus haut que la surface d'eau à aspirer. Dans le cas contraire, un effet de siphon peut apparaître.

Filtres et suceurs autorisés

- **Filtre**
 - Filtre en mousse (15)
- **Sac filtrant**
 - sans
- **Suceurs**
 - Buse de sol (18)
 - sans

Aspirer la poussière fine

Remarques

- N'aspirez jamais sans filtre !
- Pour aspirer de la poussière fine, vous avez en plus besoin d'un sac filtrant pour poussières fines (*Pièces de rechange et accessoires, p. 18*).

Filtres et suceurs autorisés

- **Filtre**
 - Filtre plissé (non fourni)
- **Sac filtrant**
 - Sac filtrant pour poussières fines (non fourni)
- **Suceurs**
 - tous

Soufflage

Préparer la fonction de soufflage (Fig. D)

1. Retirez le filtre et le sac filtrant. Voir *Monter et démonter les filtres et le sac filtrant, p. 11*.
2. Enfichez le flexible d'aspiration (13) dans le raccord de soufflage (11). voir *Monter et démonter le flexible d'aspiration, p. 12*.

Mise en marche et arrêt

Préparation

1. Déroulez complètement le flexible d'aspiration (13).
2. Préparez l'appareil pour la fonction souhaitée : filtre, sac filtrant, flexible d'aspiration, tube d'aspiration, suceur
3. Branchez la fiche d'alimentation de l'appareil dans une prise.

Mise en marche

1. Mettez l'interrupteur Marche/Arrêt (3) en position « I » (MARCHÉ).

Arrêt

1. Mettez l'interrupteur Marche/Arrêt (3) en position « 0 » (ARRÊT).
2. Débranchez la fiche d'alimentation de la prise de courant si vous laissez l'appareil sans surveillance ou si vous avez terminé votre travail.

Nettoyage, entretien et stockage

▲ AVERTISSEMENT ! Électrocution ! Risque de blessures lié au démarrage involontaire de l'appareil. Protégez-vous lors des travaux de maintenance et de nettoyage. Éteignez l'appareil et débranchez sa fiche d'alimentation de la prise de courant.

Faites effectuer les travaux de réparation et de maintenance qui ne sont pas mentionnés dans cette notice par notre Centre de service après-vente. Utilisez exclusivement des pièces de rechange d'origine.

Nettoyage

Remarque

Risque de dommages. Un nettoyage incorrect risque d'endommager l'appareil. Ne nettoyez pas l'appareil

au jet d'eau. N'utilisez aucun produit de nettoyage ou détergent agressif.

Nettoyage général

1. Videz la cuve (6).
2. Nettoyez la cuve (6) avec un chiffon humide.
3. Tapotez le filtre textile (16) pour le débarrasser de la poussière. Lavez le filtre textile s'il y a lieu dans de l'eau tiède avec du savon puis laissez-le sécher.
4. Nettoyez le filtre en mousse (15) à l'eau tiède et du savon et laissez-le sécher.
5. Remplacez un filtre en papier (17) plein (réapprovisionnement voir *Pièces de rechange et accessoires*, p. 18).

Maintenance

L'appareil ne demande aucune maintenance.

Stockage

Rangez toujours l'appareil et les accessoires dans un état :

- propre
- sec
- à l'abri de la poussière
- hors de portée des enfants

Remarques

- La cuve ne convient pas pour la conservation de liquides. Videz la cuve après l'aspiration humide.

Préparer l'appareil pour le stockage (Fig. E)

1. Enroulez le cordon d'alimentation (9) sur le support (10) et fixez-le avec le serre-câble (9a).
2. Enfichez les éléments du tube d'aspiration (12) dans le logement pour accessoires situé sur les pieds (7).
3. Enroulez le flexible d'aspiration (13) autour de l'appareil et enfichez

la poignée (14) dans l'un des deux supports pour accessoires (4) situés à l'arrière.

4. Enfichez les autres accessoires dans les supports pour accessoires (4) sur la tête du moteur (1) et les pieds (7).

Recyclage/protection de l'environnement

Introduisez l'appareil, les accessoires et l'emballage dans un circuit de recyclage respectueux de l'environnement.



Les appareils électriques ne doivent pas être jetés avec les déchets ménagers.

Le symbole de la poubelle sur roues barrée d'une croix signifie que ce produit ne doit pas être éliminé comme

déchet municipal non trié à la fin de sa vie utile.

Directive 2012/19/UE sur les déchets d'équipements électriques et électroniques :

les consommateurs sont légalement tenus de recycler, dans le respect de l'environnement, les équipements électriques et électroniques arrivés en fin de vie. Cela permet de garantir une valorisation écologique et respectueuse des ressources. Suivant la transposition en droit national, vous pouvez disposer des possibilités suivantes :

- Restitution à un point de vente,
- Restitution à un point de collecte officiel,
- Renvoi au fabricant / au distributeur.

Ne sont pas concernés les accessoires qui accompagnent les appareils usagés et les moyens auxiliaires sans composants électriques.

Diagnostic de pannes

Le tableau suivant vous aide à éliminer les petites pannes :

Problème	Cause possible	Dépannage
L'appareil ne démarre pas	Interrupteur Marche/Arrêt (3) coupé	Vérifier la position de l'interrupteur Marche/Arrêt
	Absence de tension de réseau	Contrôler la prise de courant, le câble d'alimentation, la fiche d'alimentation, le fusible, et le cas échéant, faire réparer par un électricien.
	Interrupteur Marche/Arrêt (3) défectueux	Adressez-vous au Centre de SAV.
	Balais de carbone usés	
	Défaut du moteur	

Problème	Cause possible	Dépannage
Puissance d'aspiration réduite ou insuffisante	Flexible d'aspiration (13) ou suceurs obstrués	Supprimer les obstructions et blocages
	Assemblage incorrect du tube d'aspiration (12)	Assembler correctement le tube d'aspiration
	Cuve (6) ouverte	<i>Monter et démonter la tête du moteur, p. 11</i>
	Cuve (6) pleine	Vider la cuve (6)
	Filtre (15/16) plein ou encrassé	Vider, nettoyer ou remplacer le filtre
	Flotteur dans le panier filtre (21) en position incorrecte (p. ex. en raison de mouvements saccadés)	Éteindre l'appareil pour que le flotteur retombe, puis rallumer
	Flotteur dans le panier filtre (21) défectueux	Adressez-vous au Centre de SAV.
Le flotteur n'obture pas l'orifice d'aspiration	Flotteur dans le panier filtre (21) ne bouge pas	Libérer le flotteur
	Flotteur dans le panier filtre (21) défectueux	Adressez-vous au Centre de SAV.
La poussière ou les souillures sont chassées hors de l'appareil	Filtre (15/16) pas monté, ou incorrectement	<i>Monter et démonter les filtres et le sac filtrant, p. 11</i>

Service

Garantie

Chère cliente, cher client, ce produit bénéficie d'une garantie de 3 ans, valable à compter de la date d'achat. En cas de manques constatés sur ce produit, vous disposez des droits légaux contre le vendeur du produit. Ces droits légaux ne sont pas limités par notre garantie présentée par la suite.

Conditions de garantie

Le délai de garantie débute avec la date d'achat. Veuillez conserver soigneusement le ticket de caisse original. En effet, ce document vous sera réclamé comme preuve d'achat. Si un défaut de matériel ou un défaut

de fabrication se présente au cours des drei ans suivant la date d'achat de ce produit, nous réparons gratuitement ou remplaçons ce produit – selon notre choix. Cette garantie suppose que l'appareil défectueux et le justificatif d'achat (ticket de caisse) nous soient présentés durant cette délai de trois ans et que la nature du manque et la manière dont celui-ci est apparu soient explicités par écrit dans un bref courrier.

Si le défaut est couvert par notre garantie, le produit vous sera retourné, réparé ou remplacé par un neuf. Aucune nouvelle délai de garantie ne débute à la date de la réparation ou de l'échange du produit.

Durée de garantie et demande légale en dommages-intérêts

La durée de garantie n'est pas prolongée par la garantie. Ce point s'applique aussi aux pièces remplacées et réparées. Les dommages et les manques éventuellement constatés dès l'achat doivent immédiatement être signalés après le déballage. A l'expiration du délai de garantie les réparations occasionnelles sont à la charge de l'acheteur.

Volume de la garantie

L'appareil a été fabriqué avec soin, selon de sévères directives de qualité et il a été entièrement contrôlé avant la livraison.

La garantie s'applique aux défauts de matériel ou aux défauts de fabrication. Cette garantie ne s'étend pas aux parties du produit qui sont exposées à une usure normale et peuvent être donc considérées comme des pièces d'usure (par ex. Filtre) ou pour des dommages affectant les parties fragiles.

Cette garantie est nulle si l'appareil a été endommagé, mal utilisé ou non entretenu. Il en va de même pour des dommages provoqués par l'eau, le gel, la foudre ou le feu ou un transport inadapté. Pour une utilisation appropriée du produit, il faut impérativement respecter toutes les instructions citées dans le manuel de l'opérateur. Les actions et les domaines d'utilisation déconseillés dans la notice d'utilisation ou vis-à-vis desquels une mise en garde est émise, doivent absolument être évités.

L'appareil est destiné à un usage privé uniquement et non à un usage commercial. La garantie est nulle en cas de mauvaise utilisation et de manipulation inappropriée, d'usage de la force et d'interventions qui n'ont

pas été effectuées par notre centre de service agréé.

Marche à suivre dans le cas de garantie

Pour garantir un traitement rapide de votre demande, veuillez suivre les instructions suivantes :

- Tenez vous prêt à présenter, sur demande, le ticket de caisse et le numéro d'article (IAN 465627_2404) comme preuve d'achat.
- Vous trouverez le numéro d'article sur la plaque signalétique du produit, d'une gravure sur le produit, de la page de titre du mode d'emploi (en bas à gauche) ou sur l'autocollant au dos ou en dessous du produit.
- Si des erreurs de fonctionnement ou d'autres défauts apparaissent, contactez d'abord le centre de service désigné ci-dessous par **téléphone** ou utilisez notre **formulaire de contact**, que vous trouverez sur *parkside-diy.com* dans la catégorie **Service**.
- En cas de produit défectueux vous pouvez, après contact avec notre service clients, envoyer le produit, franco de port à l'adresse de service après-vente indiquée, accompagné du justificatif d'achat (ticket de caisse) et en indiquant quelle est la nature du défaut et quand celui-ci s'est produit. Pour éviter des problèmes d'acceptation et des frais supplémentaires, utilisez absolument seulement l'adresse qui vous est donnée. Assurez-vous que l'expédition ne se fait pas en port dû, comme marchandises encombrantes, envoi express ou autre taxe spéciale. Veuillez renvoyer l'appareil, y compris tous les accessoires livrés lors de l'achat et

prenez toute mesure pour avoir un emballage de transport suffisamment sûr.

Service de réparation

Pour les réparations **ne relevant pas de la garantie**, adressez-vous au Centre de SAV. Il vous établira volontiers un devis.

- Nous pouvons traiter uniquement les appareils qui ont été expédiés avec un emballage et un affranchissement suffisants.

Remarque : Veuillez envoyer votre appareil nettoyé en indiquant le défaut à l'adresse connue du Centre de SAV.

- Ne seront pas acceptés les appareils envoyés en port dû ainsi que les appareils envoyés comme produits encombrants, en express ou par tout autre mode de transport spécial.

- Nous recyclons gratuitement vos appareils défectueux que vous nous renvoyez.

Service-Center



Service France

Tel.: 0800 907612

Formulaire de contact à

parkside-diy.com

IAN 465627_2404



Service Belgique

Tel.: 0800 12614

Formulaire de contact à

parkside-diy.com

IAN 465627_2404

Importateur

Veuillez noter que l'adresse suivante n'est pas une adresse de service après-vente. Contactez d'abord le Centre de SAV cité ci-dessus.

Grizzly Tools GmbH & Co. KG

Stockstädter Str. 20

63762 Grobostheim

ALLEMAGNE

www.grizzlytools.de

Pièces de rechange et accessoires

Vous obtiendrez des pièces de rechange et accessoires à l'adresse www.grizzlytools.shop.

En cas de problèmes lors de la passation de votre commande, contactez-nous via notre boutique en ligne. Pour toute autre question, adressez-vous au *Service-Center*, p. 18.

Pos. n°	Désignation	N° de commande
1	Tête du moteur (EU)	72079468
6	Cuve	91099211
12	Tube d'aspiration (en trois parties)	91099439
13	Flexible d'aspiration	91099209
15	Filtre en mousse	91110108
16	Filtre textile	30250135
17	Filtre en papier, paquet de 5	30250132
18, 19	Buse de sol, Embout	72800217
20	Suceur	91099005

Disponible en plus

Désignation	N° de commande
Sac filtrant pour poussières fines, paquet de 5 (non-tissé microfil-trant blanc 2 épaisseurs)	30250111

Traduction de la déclaration UE de conformité originale

<p>Produit: Aspirateur eau et poussière Modèle: PWD 20 C3 Numéro de serie: 000001 - 402000 L'objet de la déclaration décrit ci-dessus est conforme à la législation d'harmonisation de l'Union applicable:</p>	
<p>2014/35/EU • 2014/30/EU • 2011/65/EU & (EU) 2015/863</p>	
<p>L'objet de la déclaration décrit ci-dessus est conforme à la directive 2011/65/EU du Parlement européen et du Conseil du 8 juin 2011 relative à la limitation de l'utilisation de certaines substances dangereuses dans les équipements électriques et électroniques.</p> <p>Pour assurer la conformité, les normes harmonisées et les normes et réglementations nationales suivantes ont été appliquées :</p>	
<p>EN 60335-1:2012/A15:2021 • EN 60335-2-2:2010/A1:2013 EN 62233:2008 • EN IEC 55014-1:2021 • EN IEC 55014-2:2021 EN IEC 61000-3-2:2019/A1:2021 EN 61000-3-3:2013/A2:2021 • EN IEC 63000:2018</p>	
<p>La présente déclaration de conformité est établie sous la seule responsabilité du fabricant:</p>	
<p>C E Grizzly Tools GmbH & Co. KG Stockstädter Str. 20 63762 GroBostheim ALLEMAGNE 22.11.2024</p>	 Christian Frank Mandataire de documentation

Inhoudsopgave

Inleiding.....	20
Reglementair gebruik.....	21
Inhoud van het pakket/accessoires.....	21
Overzicht.....	21
Functiebeschrijving.....	22
Pictogrammen voor gebruik van zuigmonden en filters.....	22
Technische gegevens.....	22
Veiligheidsaanwijzingen.....	22
Betekenis van de veiligheidsaanwijzingen.....	22
Pictogrammen en symbolen.....	23
Veilige inbedrijfstelling.....	23
Vorbereiding.....	26
Bedieningselementen.....	26
Motorkop monteren en demonteren.....	26
Montage.....	27
Filter en filterzak monteren en demonteren.....	27
Zuigslang monteren en demonteren.....	28
Mondstuk selecteren.....	28
Bedrijf.....	28
Droogzuigen.....	28
Natzuigen.....	28
Fijnstof zuigen.....	29
Blazen.....	29
In- en uitschakelen.....	29
Reiniging, onderhoud en opslag.....	29
Reiniging.....	29
Onderhoud.....	30
Opslag.....	30
Afvoeren/milieubescherming.....	30
Probleemopsporing.....	31
Service.....	31
Garantie.....	31
Reparatie-service.....	33
Service-Center.....	33

Importeur.....33

Reserveonderdelen en accessoires..... 33

Vertaling van de originele EU-conformiteits-verklaring..... 34

Explosietekening..... 55

Inleiding

Gefeliciteerd met de aankoop van uw nieuwe nat-/droogzuiger (hierna "apparaat" of "elektrisch gereedschap" genoemd).

U hebt voor een hoogwaardig product gekozen. Dit apparaat werd tijdens de productie op kwaliteit gecontroleerd en aan een eindcontrole onderworpen. Een goede werking van uw apparaat is daarom gegarandeerd.

Het kan niet worden uitgesloten dat er in individuele gevallen waterresten op of in het apparaat of in slangen kunnen achterblijven. Dat is geen manco of defect en geen reden tot ongerustheid.



Deze gebruiksaanwijzing maakt deel uit van dit apparaat. Ze bevat belangrijke instructies over de veiligheid, het gebruik en de afvoer van het apparaat. Lees zorgvuldig de gebruiksaanwijzing. Maak u vertrouwd met de bedieningselementen en het juiste gebruik van het apparaat. Gebruik het apparaat alleen zoals beschreven en alleen voor de vermelde doeleinden. Bewaar de gebruiksaanwijzing zorgvuldig en geef alle documentatie mee wanneer u het apparaat aan derden doorgeeft.

Reglementair gebruik

Het apparaat is uitsluitend bedoeld voor volgende gebruiken:

- Nat en droog stofzuigen in huis zoals bv. in het huishouden, in de hobbyruimte, in de auto of in de garage
- als blazer
- Afzuigen van water

Het opzuigen van brandbare, ontplofbare of andere voor de gezondheid schadelijke producten, is verboden.

Elk ander gebruik dat in deze handleiding niet expliciet wordt toegestaan, kan leiden tot schade aan het apparaat en kan een ernstig risico voor de gebruiker inhouden. De bediener of gebruiker van het apparaat is verantwoordelijk voor letsel- of materiële schade aan derde partijen of hun eigendom. Het apparaat is bedoeld voor huishoudelijk gebruik. Het is niet ontworpen voor continu commercieel gebruik. Bij commercieel gebruik vervalt de garantie. De fabrikant is niet aansprakelijk voor schade die voortvloeit uit oneigenlijk gebruik of uit een foute bediening.

Inhoud van het pakket/ accessoires

Pak het apparaat uit en controleer de inhoud van het pakket.

Voer het verpakkingsmateriaal af zoals reglementair voorgeschreven.

- Motorkop
- Reservoir
- Zuigpijp (driedelig)
- Textielfilter (voorgemonteerd)
- vertaling van de oorspronkelijke gebruiksaanwijzing

De volgende onderdelen zitten bij aflevering in het reservoir:

- 5 x Voet (met zwenkwielen en toebehorenhouder)

- Zuigslang
- Schuimstoffilter
- Papieren filterzak
- Vloermondstuk
- Plug-in-opzetstuk (Vloermondstuk)
- Voegenmondstuk

Overzicht



De afbeeldingen van het apparaat vindt u op de voorste en achterste uitvouwpagina.

- 1 Motorkop
- 2 Draaggreep
- 3 Aan-/uitknop
- 4 4 x Toebehorenhouder (Motorkop)
- 7 Aansluiting voor afzuiging
- 6 Reservoir
- 7 5 x Voet (met zwenkwielen en toebehorenhouder)
- 8 2 x Snelsluiting
- 9 Netsnoer
- 9a Kabelklem
- 10 Houder (Netsnoer)
- 11 Aansluiting blazen
- Toebehoren**
- 12 Zuigpijp (driedelig)
- 13 Zuigslang
- 13a Vergrendeling (Zuigslang)
- 14 Handgreep
- Filter**
- 15 Schuimstoffilter
- 16 Textielfilter
- 17 Papieren filterzak
- Mondstukken**
- 18 Vloermondstuk
- 19 Plug-in-opzetstuk
- 20 Voegenmondstuk

Fig. B

- 21 Filterkorf

Fig. C

- 22 Afzuigkoppelingen
- 23 Dichtingsring
- 24 Strook

Functiebeschrijving

Het apparaat is uitgerust met een roestvrijstalen reservoir. Dankzij de wielen heeft het apparaat een grote wendbaarheid. Tijdens het nat zuigen onderbreekt een vlotter de aanzuig-luchtstroom wanneer het reservoir vol is. Bijkomend bezit het apparaat een blaasfunctie.

De werking van de verschillende be- dieningselementen is hieronder be- schreven.

Pictogrammen voor gebruik van zuigmonden en filters



Zuigmond voor het zuigen van tapijten.



Zuigmond voor het zuigen van gladde oppervlakken en harde vloeren.



Zuigmond voor het zuigen van stof en vuil uit voegen en scheuren.



Filter voor het opzuigen van vloeistoffen.



Filter niet geschikt voor het op- zuigen van vloeistoffen.



Filter voor het opzuigen van droog vuil uit huishouden, ga- rage en werkplaats.



Filter voor het opzuigen van fijnstof, zoals bijv. steenstof en houtstof.

Technische gegevens

Nat-/droogzuiger PWD 20 C3

Nominale spanning *U*

.....220–240 V~, 50/60 Hz

Nominaal vermogen *P* 1300 W

Lengte Netsnoer 4 m

Veiligheidsklasse

..... II (dubbele isolatie)

Beschermingsgraad IPX4

Gewicht (inclusief toebehoren)

.....≈4,7 kg

Zuigvermogen 200 Air-Watt

Reservoirvolume

– bruto 19,8 l

– netto 12 l

Veiligheidsaan- wijzingen

Dit gedeelte behandelt de basisveilig- heidsmaatregelen bij het gebruik van het apparaat.

Betekenis van de veiligheidsaanwijzingen

▲ GEVAAR! Als u deze veiligheids- aanwijzing niet volgt, gebeurt er een ongeval. Het gevolg is ernstig licha- melijk letsel of de dood.

▲ WAARSCHUWING! Als u deze vei- ligheidsaanwijzing niet volgt, gebeurt er eventueel een ongeval. Het gevolg is eventueel ernstig lichamenlijk letsel of de dood.

▲ VOORZICHTIG! Als u deze veilig- heidsaanwijzing niet volgt, gebeurt er een ongeval. Het gevolg is eventueel lichte of matig lichamenlijk letsel.

AANWIJZING! Als u deze veiligheids- aanwijzing niet volgt, gebeurt er een ongeval. Het gevolg is eventueel ma- teriële schade.

Pictogrammen en symbolen

Pictogrammen op het apparaat



Lees zorgvuldig de gebruiksaanwijzing. Maak u vertrouwd met de bedieningselementen en het juiste gebruik van het apparaat.



Alleen voor koude as*! Er bestaat brandgevaar wanneer het opgezogen materiaal een temperatuur heeft van meer dan 40 °C!



Veiligheidsklasse II (dubbele isolatie)



Elektrische apparaten horen niet bij het huisvuil.

* „Koude as“ is as die voldoende lang afgekoeld is en die geen gloeiende resten meer bevat. Dit kan worden gecontroleerd door de as met een metalen voorwerp te doorkamen voordat het apparaat wordt ingezet. Koude as straalt geen merkbare warmte meer uit.

Veilige inbedrijfstelling



Let op! Om risico op een elektrische schok, lichamelijk letsel en brandgevaar te voorkomen, dient u bij het gebruik van elektrische apparaten de volgende elementaire veiligheidsmaatregelen in acht te nemen:

Algemene instructies

- Lees zorgvuldig de gebruiksaanwijzing. Maak u vertrouwd met de bedieningselementen en het juiste gebruik van het apparaat.
- Dit apparaat kan worden gebruikt door kinderen vanaf 8 jaar en tevens door personen met verminderde fysieke, sensorische of mentale capaciteiten, of een gebrek aan ervaring en kennis, als zij onder toezicht staan of geïnstrueerd zijn in het veilige gebruik van het apparaat en de gevaren die daaruit voortvloeien begrijpen. Kinderen mogen niet met het apparaat spelen. Reiniging of gebruikersonderhoud mogen niet door kinderen worden verricht, tenzij daar toezicht op wordt gehouden.
- We wijzen u erop dat de gebruiker zelf aansprakelijk is voor ongevallen of gevaarlijke situaties ten opzichte van derden en hun eigendom.

- Houd rekening met de geluidshinder en de lokale voorschriften.

Vorbereiding

- Controleer voor gebruik altijd de aansluit- en verlengkabels op tekenen van beschadiging of veroudering. Als de kabel tijdens gebruik beschadigd raakt, moet deze onmiddellijk worden losgekoppeld van het elektriciteitsnet; **RAAK DE LIJN NIET AAN VOORDAT HIJ IS LOSGEKOPPELD VAN HET NET.** Gebruik het apparaat niet als de kabel beschadigd of versleten is.
- Controleer of de netspanning en netfrequentie overeenkomen met de specificaties op het typeplaatje. Aanpassing aan de verschillende netfrequenties gebeurt automatisch.
- Sluit het apparaat slechts aan op een stopcontact met een aardlekschakelaar (FI-schakelaar) met een gemeten lekstroom van niet meer dan 30 mA.

- Sluit het apparaat aan op een stopcontact met een zekering van minimaal 16 A.
- Indien het netsnoer van dit apparaat beschadigd is, moet het worden vervangen door de fabrikant, diens dienst naverkoop of een soortgelijk gekwalificeerd persoon, om gevaren te voorkomen. Neem contact op met het servicecentrum.
- Controleer voordat u het apparaat gebruikt altijd of het apparaat correct is gemonteerd en of de filters zich in de juiste positie bevinden. Zuig nooit zonder filter. Dat kan het apparaat beschadigen.
- Gebruik het apparaat nooit wanneer kinderen of dieren in de buurt zijn. Personen in de buurt moeten veiligheidskleding dragen.

Bedrijf

- Wees oplettend, let op wat u doet en gebruik uw gezond verstand wanneer u met het apparaat werkt. Gebruik het apparaat niet als u moe bent of onder

invloed van drugs, alcohol of medicijnen.

- Gebruik de stofzuiger nooit op mensen en dieren.
- Richt de zuigslang en mondstukken bij gebruik zeker niet op u zelf of andere personen, vooral niet op ogen en oren. Er bestaat een risico op verwondingen.
- Mondstukken en aanzuigpijp mogen tijdens het werken niet op hoofdhoogte komen. Er bestaat een risico op verwondingen.
- Zuig geen hete, gloeiende, brandbare, ontplofbare of voor de gezondheid gevaarlijke stoffen op. Dit zijn onder andere hete assen, benzine, oplosmiddelen, zuren of bases. Er bestaat brand- en ontploffingsgevaar.
- Zorg ervoor dat het netsnoer niet wordt beschadigd door het over scherpe randen te trekken, het in te klemmen of door aan het snoer te trekken.
- Gebruik het netsnoer niet om de stekker uit het stopcontact te trekken of om aan het apparaat te trekken. Bescherm het netsnoer tegen hitte, olie en scherpe randen.
- Transporteer het apparaat nooit wanneer de aandrijving nog draait.
- Schakel het apparaat uit en trek de stekker uit het stopcontact. Verzeker u ervan dat alle bewegende delen volledig tot stilstand zijn gekomen
 - telkens wanneer u het apparaat alleen achterlaat,
 - voor u accessoires vervangt,
 - voordat u blokkeringen verwijdt of verstoppingen verhelpt,
 - voordat u het apparaat controleert, reinigt of eraan werkt.
- Als het apparaat abnormaal begint te trillen, is een onmiddellijke controle vereist:
 - controleer het op losse delen en maak deze weer vast.
 - zoek naar beschadigingen,

- vervang beschadigde accessoires. Neem voor reparaties contact op met het servicecentrum.

Reiniging, onderhoud en opslag

- Laat de motor afkoelen voordat u het apparaat voor langere tijd uitschakelt.
- Vervang om veiligheidsredenen versleten of beschadigde onderdelen. Gebruik uitsluitend originele onderdelen en toebehoren. Bij gebruik van andere reserveonderdelen vervalt de garantie onmiddellijk.
- Het apparaat mag alleen worden opengemaakt door een daartoe bevoegde elektricien. Neem in geval van reparaties altijd contact op met ons servicecenter.
- Koppel de aandrijving los, koppel het apparaat los van de stroomvoorziening en laat het apparaat afkoelen als het apparaat stilgezet is voor reiniging, instelling, op-

slag of vervanging van een toebehoren.

- Ga voorzichtig om met het apparaat en houd het schoon.
- Houd het apparaat buiten bereik van kinderen.

Vorbereiding

▲ WAARSCHUWING! Gevaar voor letsel door onbedoeld aanlopen van het apparaat. Steek de stekker pas in het stopcontact als het apparaat volledig is voorbereid voor gebruik.

Bedieningselementen

Maak u vóór het eerste gebruik van het apparaat vertrouwd met de bedieningselementen van het apparaat.

Aan-/uitknop (3)

- Inschakelen: Breng de aan-/uitschakelaar (3) in stand „I“ (AAN).
- Uitschakelen: Breng de aan-/uitschakelaar (3) in stand „0“ (UIT).

Motorkop monteren en demonteren

Motorkop demonteren (Fig. A)

1. Ontgrendel de snelsluitingen (8) op het reservoir (6).
2. Neem de motorkop (1) af.
Leg de motorkop (1) ondersteboven.

Motorkop monteren (Fig. A)

1. Plaats de motorkop (1) op het reservoir (6). De aan-/uitschakelaar (3) wijst naar de aansluiting zuigen (7).
2. Vergrendel de snelsluitingen (8) op het reservoir (6).

Montage

Toestand bij levering

- Motorkop (voorgemonteerd)
- Textielfilter (voorgemonteerd)
- 5 x Voet (met zwenkwielen en toebehorenhouder) (niet gemonteerd).

Voeten monteren (Fig. A)

1. Demonteer de motorkop (1).
2. Plaats het reservoir (6) ondersteboven op een stevige ondergrond.
3. Plaats de voeten (7) in de houders aan de onderzijde van het reservoir.
Ze klikken hoorbaar vast.
4. Monteer de motorkop (1).

Filter en filterzak monteren en demonteren

Overzicht

Het apparaat heeft de volgende filters en filterzakken:

- **Textielfilter (16)**
 - Droogzuigen
 - Gebruik een extra papieren filterzak zodat het textielfilter niet zo snel verstopt raakt.
- **Schuimstoffilter (15)**
 - Natzuigen
- **Papiere filterzak (17)**
 - Droogzuigen
- **Fijnstof-filterzak**
 - Fijnstof zuigen
 - als accessoires beschikbaar

Textielfilter demonteren (Fig. C)

1. Demonteer de motorkop (1).
Leg de motorkop (1) ondersteboven.
2. Verwijder de textielfilter (16).

Textielfilter monteren (Fig. C)

1. Demonteer de motorkop (1).
Leg de motorkop (1) ondersteboven.

2. Demonteer eventueel de schuimstoffilter (15).
3. Plaats de textielfilter (16) volledig over de filterkorf (21).
4. Monteer de motorkop.

Filterzak monteren (Fig. C)

De gebruiksaanwijzing geldt voor de papieren filterzak (17) en de fijnstoffilterzak (verkrijgbaar als toebehoren).

1. Demonteer de motorkop (1).
Leg de motorkop (1) ondersteboven.
2. Plaats de filterzak (17) in het reservoir (6) over de zuigaansluiting (7). De afdichtring (23) bij de opening van de filterzak moet de strook (24) bij de zuigaansluiting volledig omsluiten.
3. Monteer de motorkop.

Filterzak demonteren (Fig. C)

1. Demonteer de motorkop (1).
Leg de motorkop (1) ondersteboven.
2. U kunt de filterzak (17) uitnemen.
3. Monteer de motorkop.

Schuimstoffilter demonteren (Fig. B)

1. Demonteer de motorkop (1).
Leg de motorkop (1) ondersteboven.
2. Verwijder voorzichtig de schuimstoffilter (15).

Schuimstoffilter monteren (Fig. B)

Plaats alleen een droog filter.

1. Demonteer de motorkop (1).
Leg de motorkop (1) ondersteboven.
2. Rol de schuimstoffilter (15) een beetje op.
3. Trek de schuimstoffilter over de filterkorf (21).
4. Rol de schuimstoffilter glad.
5. Monteer de motorkop.

Zuigslang monteren en demonteren

Zuigslang monteren (Fig. A/D)

1. Steek het dikke uiteinde van de zuigslang (13) met de vergrendeling (13a) in een aansluiting:
 - Zuigen: Aansluiting voor afzuiging (7) (aan het reservoir)
 - Blazen: Aansluiting blazen (11) (aan de motorkop)

De vergrendeling klikt hoorbaar vast.

Zuigslang demonteren (Fig. A/D)

1. Druk en houd de vergrendeling (13a) op de zuigslang (13) ingedrukt.
2. Trek de zuigslang (13) uit de aansluiting.

Mondstuk selecteren

Vloermondstuk (18)

- **AANWIJZING!** Beschadigingsgevaar! Gevoelige oppervlakken kunnen krassen oplopen als er zonder insteekhulpstuk wordt gewerkt.
- Nat- en droogzuigen van tapijtvloeren
- Verwijderen van hardnekkig vuil

Vloermondstuk (18) met plug-in bevestiging (19)

- Nat- en droogzuigen van gladde oppervlakken en tapijtvloeren.
- Plug-in-opzetstuk demonteren: Druk op de lipjes rechts en links van het vloermondstuk.

Voegenmondstuk (20)

- Zuigen van voegen, hoeken en verwarmingsradiatoren

Mondstuk monteren en demonteren

De mondstukken zijn eenvoudig te bevestigen aan en te verwijderen van de zuigpijp (12) of de handgreep (14).

Bedrijf

Droogzuigen

Instructies

- Zuig nooit zonder filter!
- Voor het zuigen van fijnstof is de papieren filterzak niet geschikt. Voor het zuigen van fijnstof hebt u bijkomend een fijnstof-filterzak nodig (*Reserveonderdelen en accessoires, Pag. 33*).

Toegestane filters en mondstukken

- **Filter**
 - Vouwfilter (niet meegeleverd)
- **Filterzak**
 - Papieren filterzak (aanbevolen)
 - zonder
- **Mondstukken**
 - alle

Natzuigen

Instructies

- Zuig nooit zonder filter!
- Tijdens het nat zuigen onderbreekt een vlotter de aanzuigluchtstroom wanneer het reservoir (6) vol is. Schakel het apparaat uit en leeg het reservoir (6), zie *Reiniging, Pag. 29*.
- Zorg ervoor dat het mondstuk niet helemaal in het water zit, zodat er altijd wat lucht wordt aangezogen.
- Het reservoir is niet geschikt voor het bewaren van vloeistoffen. Leeg het reservoir na het natzuigen.
- Zorg er bij nat zuigen voor dat de stofzuiger altijd hoger staat dan het wateroppervlak dat moet worden opgezogen. Anders kan er een heveleffect optreden.

Toegestane filters en mondstukken

- **Filter**
 - Schuimstoffilter (15)

- **Filterzak**
 - zonder
- **Mondstukken**
 - Vloermondstuk (18)
 - zonder

Fijnstof zuigen

Instructies

- Zuig nooit zonder filter!
- Voor het zuigen van fijnstof hebt u bijkomend een fijnstof-filterzak nodig (*Reserveonderdelen en accessoires, Pag. 33*).

Toegestane filters en mondstukken

- **Filter**
 - Vouwfilter (niet meegeleverd)
- **Filterzak**
 - Fijnstof-filterzak (niet meegeleverd)
- **Mondstukken**
 - alle

Blazen

Blaasfunctie voorbereiden (Fig. D)

1. Verwijder filter en filterzak.
Zie Filter en filterzak monteren en demonteren, Pag. 27.
2. Steek de zuigslang (13) in de aansluiting blazen (11).
zie Zuigslang monteren en demonteren, Pag. 28.

In- en uitschakelen

Voorbereiding

1. Wikkel de zuigslang (13) volledig af.
2. Bereid het apparaat voor de gewenste functie voor: Filter, filterzak, zuigslang, zuigbuis, mondstuk
3. Steek de stekker van het apparaat in een stopcontact.

Inschakelen

1. Breng de aan-/uitschakelaar (3) in stand „I“ (AAN).

Uitschakelen

1. Breng de aan-/uitschakelaar (3) in stand „0“ (UIT).
2. Haal de stekker van het apparaat uit het stopcontact als u het apparaat onbeheerd achterlaat of als u klaar bent met werken.

Reiniging, onderhoud en opslag

▲ WAARSCHUWING! Elektrische schok! Gevaar voor letsel door onbedoeld aanlopen van het apparaat. Bescherm u bij onderhouds- en reinigingswerkzaamheden. Schakel het apparaat uit en trek de stekker uit het stopcontact.

Laat reparatiewerkzaamheden en onderhoud, die niet zijn beschreven in deze handleiding, uitvoeren door een gespecialiseerd service-center. Gebruik uitsluitend originele onderdelen.

Reiniging

Aanwijzing

Beschadigingsgevaar. Verkeerde reiniging kan het apparaat beschadigen. Spuut het apparaat niet schoon met water. Gebruik geen bijtende schoonmaak- of oplosmiddelen.

Algemene reiniging

1. Maak het reservoir leeg (6).
2. Reinig het reservoir (6) met een vochtige doek.
3. Klop de textielfilter (16) uit. Was de textielfilter indien nodig met lauw water en zeep en laat hem drogen.
4. Was de schuimstoffilter (15) met lauw water en zeep en laat hem drogen.
5. Vervang een papieren filterzak (17) wanneer hij vol is (nabestelling zie *Reserveonderdelen en accessoires, Pag. 33*).

Onderhoud

Het apparaat is onderhoudsvrij.

Opslag

Sla het apparaat en accessoires steeds als volgt op:

- zuiver
- droog
- beschermt tegen stof
- buiten het bereik van kinderen

Instructies

- Het reservoir is niet geschikt voor het bewaren van vloeistoffen. Leeg het reservoir na het natzuigen.

Apparaat gereedmaken voor opslag (Fig. E)

1. Wikkel het netsnoer (9) op de houder (10) en borg het met de kabelclip (9a).
2. Steek de onderdelen van de aanzuigslang (12) in de toebehorenhouders op de voetjes (7).
3. Wikkel de zuigslang (13) om het apparaat en steek het handgreepstuk (14) in één van beide achterste accessoirehouders (4).
4. Plaats de andere accessoires in de accessoirehouders (4) op de motorkep (1) en de voeten (7).

Afvoeren/milieubescherming

Voer afgedankte apparaten, toebehoren en verpakkingsmaterialen op milieuvriendelijke manier af.



Elektrische apparaten horen niet bij het huisvuil.

Het symbool van de doorkruiste verwijfbare afvalbak betekent dat dit product aan het einde van zijn levensduur niet als ongesorteerd stedelijk afval mag worden verwijderd.

Richtlijn 2012/19/EU betreffende afgedankte elektrische en elektronische apparatuur:

Consumenten zijn wettelijk verplicht elektrische en elektronische apparatuur aan het eind van de levensduur op milieuvriendelijke wijze te recyclen. Op die manier wordt milieuvriendelijke en grondstofbesparende recycling gewaarborgd.

Afhankelijk van de omzetting in nationaal recht, hebt u de volgende mogelijkheden:

- retourneren naar een verkooppunt,
- aan een officieel inzamelpunt inleveren,
- retourneren naar de fabrikant/distributeur.

Dit is niet van toepassing op accessoires die bij oude apparaten zijn gevoegd en hulpmiddelen zonder elektrische bestanddelen.

Probleemopsporing

De volgende tabel helpt u bij het oplossen van storingen:

Probleem	Mogelijke oorzaak	Foutherstel
Apparaat start niet	Aan-uitschakelaar (3) uitgeschakeld	Positie van de aan-/uitschakelaar controleren
	Spanning ontbreekt	Stopcontact, netsnoer, stekker en zekering controleren, evt. reparatie door elektriciën.
	Aan-/uitschakelaar (3) defect	Neem contact op met het servicecentrum.
	Koolborstels versleten	
	Motor defect	
Weinig of falende zuigvermogen	Zuigslang (13) of mondstukken verstopt	Verstoppingen en blokkeringen opheffen
	Zuigpijp (12) niet juist in-eengezet	Zuigpijp juist ineenzetten
	Reservoir (6) open	<i>Motorkop monteren en demonteren, Pag. 26</i>
	Reservoir (6) vol	Maak het reservoir (6) leeg.
	Filter (15/16) vol of verstopt	Filter legen, reinigen of vervangen
	Vlotter in de filterkorf (21) in verkeerde positie (bv. door plotse bewegingen)	Apparaat uitschakelen opdat de vlotter zakt, daarna weer inschakelen
	Vlotter in de filterkorf (21) defect	Neem contact op met het servicecentrum.
De vlotter sluit de aan-zuigopening niet af	Vlotter in de filterkorf (21) beweegt niet	Vlotter vrijmaken
	Vlotter in de filterkorf (21) defect	Neem contact op met het servicecentrum.
Stof of vuil wordt uit het apparaat geblazen	Filter (15/16) niet of niet juist gemonteerd	<i>Filter en filterzak monteren en demonteren, Pag. 27</i>

Service

Garantie

Beste klant,
 U krijgt op dit product een garantie van 3 jaar vanaf datum van aankoop.

In geval van defecten aan dit product hebt u tegenover de verkoper van het product wettelijke rechten. Deze wettelijke rechten worden door de onderstaande garantie niet beperkt.

Garantievoorwaarden

De garantietermijn begint bij de koopdatum. Gelieve de originele kasbon goed te bewaren. Dit document is vereist als aankoopbewijs. Als een materiaal- of fabricagefout optreedt binnen drie jaar na de aankoopdatum van dit product, zullen wij – naar eigen goeddunken – het product gratis voor u repareren of vervangen. Deze garantieservice vereist dat het defecte product en het aankoopbewijs (kasabon) binnen de periode van drie jaar worden overlegd en een schriftelijk kort wordt beschreven wat het defect is en wanneer het zich heeft voorgedaan.

Als het defect onder onze garantie valt, krijgt u het gerepareerde of een nieuw product terug. Na reparatie of vervanging van het product begint geen nieuwe garantieperiode.

Garantietermijn en wettelijke claims voor gebreken

De garantie verlengt de garantieperiode niet. Dit geldt ook voor vervangen en gerepareerde onderdelen. Eventuele bij aankoop reeds aanwezige beschadigingen of gebreken dienen direct na het uitpakken te worden gemeld. Voor reparaties na afloop van de garantieperiode worden kosten in rekening gebracht.

Omvang van de garantie

Het product is zorgvuldig geproduceerd volgens strenge kwaliteitsrichtlijnen en grondig getest voor levering. De garantie is van toepassing op materiaal- of fabricagefouten. Deze garantie dekt geen productonderdelen die onderhevig zijn aan normale slijtage en daarom kunnen worden beschouwd als slijtageonderdelen (bijv. Filter) of schade aan breekbare onderdelen.

Deze garantie vervalt indien het product beschadigd, verkeerd gebruikt of niet onderhouden is. Voor een goed gebruik van het product moeten alle aanwijzingen in de gebruiksaanwijzing strikt worden opgevolgd. Gebruiken en handelingen die in de gebruiksaanwijzing worden afgeraden of waartegen worden gewaarschuwd, moeten ten allen tijde worden vermeden.

Het product is uitsluitend bedoeld voor privégebruik en niet voor commercieel gebruik. De garantie vervalt bij misbruik en onoordeelkundig gebruik, het gebruik van geweld en ingrepen die niet door ons geautoriseerde servicefiliaal zijn uitgevoerd.

Verwerking bij garantie

Om ervoor te zorgen dat uw verzoek snel wordt verwerkt, volgt u de onderstaande instructies:

- Houd voor alle vragen de kasabon en het artikelnummer (IAN 465627_2404) bij de hand als bewijs van aankoop.
- Raadpleeg het typeplaatje op het product, een gravure op het product, de titelpagina van de gebruiksaanwijzing (linksonder) of de sticker op de achterkant of onderkant van het product voor het artikelnummer.
- Neem bij functiestoringen of andere defecten eerst **telefonisch** of gebruik ons **contactformulier** dat u kunt vinden op parkside-diy.com in de categorie **Service** contact op met het hieronder genoemde servicecentrum.
- Als een product als defect is geregistreerd, kunt u het na overleg met ons Servicecentrum franco opsturen naar het serviceadres dat u is opgegeven, met bijvoeging van het aankoopbewijs (kassabon) en

onder vermelding van wat het defect is en wanneer het defect is opgetreden. Om acceptatieproblemen en extra kosten te voorkomen, is het absoluut noodzakelijk dat u alleen het aan u opgegeven adres gebruikt. Zorg ervoor dat de zending geen vrachtvervoer is, per volumineuze goederen, expres of andere speciale vracht. Verzend het product inclusief alle toebehoren die bij de aankoop zijn geleverd en zorg ervoor dat de verpakking voldoende stevig is voor transport.

Reparatie-service

Neem contact op met het servicecentrum voor reparaties **die niet door de garantie worden gedekt**. U ontvangt daar een kostenraming.

- Wij kunnen alleen apparaten verwerken die voldoende verpakt en gefrankeerd zijn verzonden.
Opmerking: stuur uw apparaat schoon en met vermelding van het defect naar het adres dat door het servicecentrum is opgegeven.
- Apparaten die niet vooraf zijn betaald of die zijn verzonden met om-

vangrijke goederen, exprespost of andere speciale vracht, worden niet geaccepteerd.

- We zullen de door u opgestuurde defecte apparaten gratis afvoeren.

Service-Center

(NL) Service Nederland
Tel.: 08000 229556
Contactformulier op
parkside-diy.com
IAN 465627_2404

(BE) Service België
Tel.: 0800 12614
Contactformulier op
parkside-diy.com
IAN 465627_2404

Importeur

Opgelet: het onderstaande adres is geen serviceadres. Neem eerst contact op met het bovenvermelde service-center.

Grizzly Tools GmbH & Co. KG
Stockstädter Str. 20
63762 Großostheim
DUITSLAND
www.grizzlytools.de

Reserveonderdelen en accessoires

Reserveonderdelen en toebehoren zijn beschikbaar via

www.grizzlytools.shop. Als u problemen heeft met uw bestelproces, neem dan contact met ons op via onze online shop. Indien u nog vragen heeft, kunt u contact opnemen met de *Service-Center*, *Pag. 33*

Pos. nr.	Benaming	Bestelnr.
1	Motorkop (EU)	72079468
6	Reservoir	91099211
12	Zuigpijp (driedelig)	91099439
13	Zuigslang	91099209
15	Schuimstoffilter	91110108
16	Textielfilter	30250135

Pos. nr.	Benaming	Bestelnr.
17	Papieren filterzak, pak van 5	30250132
18, 19	Vloermondstuk, Plug-in-opzetstuk	72800217
20	Voegenmondstuk	91099005

Ook verkrijgbaar

Benaming	Bestelnr.
Fijnstof-filterzak, pak van 5 (tweelagig microfiltervlies, wit)	30250111

Vertaling van de originele EU-conformiteitsverklaring

Product: **Nat-/droogzuiger**
 Model: **PWD 20 C3**
 Serienummer: 000001 - 402000

Het hierboven beschreven voorwerp is in overeenstemming met de desbetreffende harmonisatiewetgeving van de Unie:

2014/35/EU • 2014/30/EU • 2011/65/EU & (EU) 2015/863

Het hierboven beschreven voorwerp is conform Richtlijn 2011/65/EU van het Europees Parlement en de Raad van 8 juni 2011 betreffende beperking van het gebruik van bepaalde gevaarlijke stoffen in elektrische en elektronische apparatuur.

Om de conformiteit te waarborgen, zijn de volgende geharmoniseerde normen en nationale normen en voorschriften toegepast:

**EN 60335-1:2012/A15:2021 • EN 60335-2-2:2010/A1:2013
 EN 62233:2008 • EN IEC 55014-1:2021 • EN IEC 55014-2:2021
 EN IEC 61000-3-2:2019/A1:2021
 EN 61000-3-3:2013/A2:2021 • EN IEC 63000:2018**

Deze conformiteitsverklaring wordt verstrekt onder volledige verantwoordelijkheid van de fabrikant:

 Grizzly Tools GmbH & Co. KG
 Stockstädter Str. 20
 63762 Großostheim
 DUITSLAND
 22.11.2024


 Christian Frank
 Documentatie gemachtigde

Inhaltsverzeichnis

Einleitung.....35
 Bestimmungsgemäße Verwendung..... 36
 Lieferumfang/Zubehör.....36
 Übersicht.....36
 Funktionsbeschreibung.....37
 Bildzeichen zum Einsatz von Düsen und Filtern..... 37
 Technische Daten.....37

Sicherheitshinweise..... 37
 Bedeutung der Sicherheitshinweise.....37
 Bildzeichen und Symbole.....38
 Sichere Inbetriebnahme..... 38

Vorbereitung..... 41
 Bedienteile.....41
 Motorkopf montieren und demontieren..... 42
 Montage..... 42
 Filter und Filterbeutel montieren und demontieren..... 42
 Saugschlauch montieren und demontieren..... 43
 Düse auswählen..... 43

Betrieb..... 43
 Trockensaugen..... 43
 Nass-Saugen.....44
 Feinstaub saugen.....44
 Blasen..... 44
 Ein- und Ausschalten..... 44

Reinigung, Wartung und Lagerung..... 45
 Reinigung..... 45
 Wartung.....45
 Lagerung..... 45

Entsorgung/Umweltschutz..... 45
 Zusätzliche Entsorgungshinweise für Deutschland..... 46

Fehlersuche.....46

Service.....47
 Garantie.....47

Reparatur-Service..... 48
 Service-Center..... 49
 Importeur..... 49

Ersatzteile und Zubehör..... 49

Original-EU-Konformitätserklärung..... 50

Explosionszeichnung..... 55

Einleitung

Herzlichen Glückwunsch zum Kauf Ihres neuen Nass-/Trockensaugers (nachfolgend Gerät oder Elektrowerkzeug genannt).

Sie haben sich damit für ein hochwertiges Gerät entschieden. Dieses Gerät wurde während der Produktion auf Qualität geprüft und einer Endkontrolle unterzogen. Die Funktionsfähigkeit Ihres Gerätes ist somit sichergestellt.

Es ist nicht auszuschließen, dass sich in Einzelfällen am oder im Gerät bzw. in Schlauchleitungen Restmengen von Wasser befinden. Dies ist kein Mangel oder Defekt und kein Grund zur Besorgnis.



Die Betriebsanleitung ist Bestandteil dieses Geräts. Sie enthält wichtige Hinweise für Sicherheit, Gebrauch und Entsorgung. Lesen Sie die Betriebsanleitung sorgfältig. Machen Sie sich mit den Bedienteilen und dem richtigen Gebrauch des Gerätes vertraut. Benutzen Sie das Gerät nur wie beschrieben und für die angegebenen Einsatzbereiche. Bewahren Sie die Betriebsanleitung gut auf und händigen Sie alle Unterlagen bei Weitergabe des Geräts an Dritte mit aus.

Bestimmungsgemäße Verwendung

Das Gerät ist ausschließlich für folgende Verwendungen bestimmt:

- Nass- und Trockensaugen im häuslichen Bereich wie z. B. im Haushalt, im Hobbyraum, im Auto oder in der Garage
- als Gebläse
- Absaugen von Wasser

Das Aufsaugen von brennbaren, explosiven oder gesundheitsgefährdenden Stoffen ist verboten.

Jede andere Verwendung, die in dieser Betriebsanleitung nicht ausdrücklich zugelassen wird, kann eine ernsthafte Gefahr für den Benutzer darstellen und zu Schäden am Gerät führen. Der Bediener oder Nutzer des Geräts ist für Unfälle oder Schäden an anderen Menschen oder deren Eigentum verantwortlich. Das Gerät ist für den Einsatz im Heimwerkerbereich bestimmt. Es wurde nicht für den gewerblichen Dauereinsatz konzipiert. Bei gewerblichem Einsatz erlischt die Garantie. Der Hersteller haftet nicht für Schäden, die durch bestimmungswidrige Verwendung oder falsche Bedienung verursacht wurden.

Lieferumfang/Zubehör

Packen Sie das Gerät aus und überprüfen Sie den Lieferumfang. Entsorgen Sie das Verpackungsmaterial ordnungsgemäß.

- Motorkopf
- Behälter
- Saugrohr (dreiteilig)
- Textilfilter (vormontiert)
- Originalbetriebsanleitung

Folgende Teile befinden sich bei Auslieferung im Behälter:

- 5 x Fuß (mit Lenkrolle und Zubehöraufnahme)

- Saugschlauch
- Schaumstofffilter
- Papierfilterbeutel
- Bodendüse
- Steckaufsatz (Bodendüse)
- Fugendüse

Übersicht



Die Abbildungen des Geräts finden Sie auf der vorderen und hinteren Ausklappseite.

- 1 Motorkopf
 - 2 Tragegriff
 - 3 Ein-/Ausschalter
 - 4 4 x Zubehöralter (Motorkopf)
 - 7 Anschluss Saugen
 - 6 Behälter
 - 7 5 x Fuß (mit Lenkrolle und Zubehöraufnahme)
 - 8 2 x Schnellverschluss
 - 9 Netzanschlussleitung
 - 9a Kabelclip
 - 10 Halter (Netzanschlussleitung)
 - 11 Anschluss Blasen
- Zubehör**
- 12 Saugrohr (dreiteilig)
 - 13 Saugschlauch
 - 13a Verriegelung (Saugschlauch)
 - 14 Handgriff
- Filter**
- 15 Schaumstofffilter
 - 16 Textilfilter
 - 17 Papierfilterbeutel
- Düsen**
- 18 Bodendüse
 - 19 Steckaufsatz
 - 20 Fugendüse

Abb. B

- 21 Filterkorb

Abb. C

- 22 Absaugstutzen
- 23 Dichtungsring
- 24 Steg

Funktionsbeschreibung

Das Gerät ist mit einem Edelstahlbehälter ausgestattet. Die Rollen erlauben eine große Wendigkeit des Gerätes. Beim Nass-Saugen unterbricht ein Schwimmer den Saug-Luftstrom, wenn der Behälter voll ist. Zusätzlich besitzt das Gerät eine Blasfunktion. Die Funktion der Bedienteile entnehmen Sie bitte den nachfolgenden Beschreibungen.

Bildzeichen zum Einsatz von Düsen und Filtern



Düse zum Saugen von Teppichen.



Düse zum Saugen von glatten Flächen und Hartböden.



Düse zum Saugen von Staub und Schmutz aus Fugen und Ritzen.



Filter zum Aufsaugen von Flüssigkeiten.



Filter nicht zum Aufsaugen von Flüssigkeiten geeignet.



Filter zum Aufsaugen von trockenem Schmutz aus Haushalt, Garage und Werkstatt.



Filter zum Aufsaugen von Feinstaub wie z. B. Stein- und Holzstaub.

Technische Daten

Nass-/TrockensaugerPWD 20 C3

Bemessungsspannung *U*220–240 V~, 50/60 Hz
 Bemessungsleistung *P* 1300 W
 Länge Netzanschlussleitung 4 m
 Schutzklasse □ II (Doppelisolierung)
 SchutzartIPX4
 Gewicht (einschließlich Zubehör)≈4,7 kg
 Saugleistung200 Air-Watt
 Behältervolumen
 – brutto 19,8 l
 – netto 12 l

Sicherheitshinweise

Dieser Abschnitt behandelt die grundlegenden Sicherheitshinweise beim Gebrauch des Geräts.

Bedeutung der Sicherheitshinweise

▲ GEFAHR! Wenn Sie diesen Sicherheitshinweis nicht befolgen, tritt ein Unfall ein. Die Folge ist schwere Körperverletzung oder Tod.

▲ WARNUNG! Wenn Sie diesen Sicherheitshinweis nicht befolgen, tritt möglicherweise ein Unfall ein. Die Folge ist möglicherweise schwere Körperverletzung oder Tod.

▲ VORSICHT! Wenn Sie diesen Sicherheitshinweis nicht befolgen, tritt ein Unfall ein. Die Folge ist möglicherweise leichte oder mittelschwere Körperverletzung.

HINWEIS! Wenn Sie diesen Sicherheitshinweis nicht befolgen, tritt ein Unfall ein. Die Folge ist möglicherweise ein Sachschaden.

Bildzeichen und Symbole

Bildzeichen auf dem Gerät



Lesen Sie die Betriebsanleitung sorgfältig. Machen Sie sich mit den Bedienteilen und dem richtigen Gebrauch des Gerätes vertraut.



Nur für kalte Asche*! Es besteht Brandgefahr, wenn das Sauggut eine Temperatur von 40 °C überschreitet!



Schutzklasse II (Doppelisolierung)



Elektrogeräte gehören nicht in den Hausmüll.

* „Kalte Asche“ ist Asche, die ausreichend lange erkaltet ist und keine Glutnester mehr enthält. Dies kann festgestellt werden, indem die Asche mit einem metallenen Hilfsmittel durchkämmt wird, bevor das Gerät zum Einsatz kommt. Von der kalten Asche geht keine wahrnehmbare Wärmestrahlung mehr aus.

Sichere Inbetriebnahme



Achtung! Beim Gebrauch von Elektrogeräten sind zum Schutz gegen elektrischen Schlag, Verletzungs- und Brandgefahr folgende grundsätzliche Sicherheitsmaßnahmen zu beachten:

Allgemeine Hinweise

- Lesen Sie die Betriebsanleitung sorgfältig. Machen Sie sich mit den Bedienteilen und dem richtigen Gebrauch des Gerätes vertraut.
- Dieses Gerät kann von Kindern ab 8 Jahren und darüber sowie von Personen mit verringerten physischen, sensorischen oder mentalen Fähigkeiten oder Mangel an Erfahrung und Wissen benutzt werden, wenn sie beaufsichtigt oder bezüglich des sicheren Gebrauchs des Gerätes unterwiesen wurden und die daraus resultierenden Gefahren verstehen. Kinder dürfen nicht mit dem Gerät spielen. Reinigung und Benutzer-Wartung dürfen nicht von Kindern ohne Beaufsichtigung durchgeführt werden.
- Es ist zu beachten, dass der Benutzer selbst für Unfälle oder Gefährdungen gegenüber anderen Personen oder deren Besitz verantwortlich ist.

- Beachten Sie den Lärm-
schutz und örtliche Vor-
schriften.

Vorbereitung

- Prüfen Sie vor dem Ge-
brauch immer Anschluss-
und Verlängerungslei-
tung auf Anzeichen von
Beschädigung oder Al-
terung. Falls die Leitung
während der Benutzung
beschädigt wird, muss
Sie sofort vom Versor-
gungsnetz getrennt wer-
den, **BERÜHREN SIE DIE
LEITUNG NICHT, BE-
VOR SIE VOM NETZ GE-
TRENNT IST.** Benutzen
Sie das Gerät nicht, wenn
die Leitung beschädigt
oder abgenutzt ist.
- Achten Sie darauf, dass
Netzspannung und Netz-
frequenz mit den Anga-
ben des Typenschildes
übereinstimmen. Die An-
passung an die verschie-
denen Netzfrequenzen
erfolgt automatisch.
- Schließen Sie das Gerät
nur an eine Steckdose
mit Fehlerstrom-Schutz-
einrichtung (FI-Schalter)
mit einem Bemessungs-
fehlerstrom von nicht
mehr als 30 mA an.
- Schließen Sie das Gerät
an eine Steckdose an, die
mit mindestens 16 A ab-
gesichert ist.
- Wenn die Netzanschluss-
leitung dieses Geräts be-
schädigt wird, muss sie
durch den Hersteller, sei-
nen Kundendienst oder
eine ähnlich qualifizierte
Person ersetzt werden,
um Gefährdungen zu ver-
meiden. Wenden Sie sich
an das Service-Center.
- Prüfen Sie immer vor Ge-
brauch des Geräts, ob
das Gerät korrekt zusam-
mengebaut ist und die
Filter in der richtigen Po-
sition sind. Saugen Sie
niemals ohne Filter. Das
Gerät könnte beschädigt
werden.
- Betreiben Sie das Ge-
rät niemals, wenn Kin-
der oder Tiere in der Nä-
he sind. Personen in der
Nähe müssen Schutzklei-
dung tragen.

Betrieb

- Seien Sie aufmerksam,
achten Sie darauf, was

- Sie tun, und gehen Sie mit Vernunft an die Arbeit mit dem Gerät. Benutzen Sie das Gerät nicht, wenn Sie müde sind oder unter Einfluss von Drogen, Alkohol oder Medikamenten stehen.
- Menschen und Tiere dürfen mit dem Gerät nicht abgesaugt werden.
 - Richten Sie Saugschlauch und Düsen während des Betriebs keinesfalls auf sich selbst oder andere Personen, insbesondere nicht auf Augen und Ohren. Es besteht Verletzungsgefahr.
 - Düsen und Saugrohr dürfen beim Arbeiten nicht in Kopfhöhe kommen. Es besteht Verletzungsgefahr.
 - Saugen Sie keine heißen, glühenden, brennbaren, explosiven oder gesundheitsgefährdenden Stoffe auf. Dazu zählen unter anderem heiße Asche, Benzin, Lösungsmittel, Säuren oder Laugen. Es besteht Brand- und Verletzungsgefahr.
 - Achten Sie darauf, dass die Netzanschlussleitung nicht durch Ziehen über scharfe Kanten, Einklemmen oder Ziehen am Kabel beschädigt wird.
 - Benutzen Sie die Netzanschlussleitung nicht, um den Anschlussstecker aus der Steckdose zu ziehen oder um das Gerät zu ziehen. Schützen Sie die Netzanschlussleitung vor Hitze, Öl und scharfen Kanten.
 - Transportieren Sie niemals das Gerät, während der Antrieb läuft.
 - Schalten Sie das Gerät aus und ziehen Sie den Anschlussstecker aus der Steckdose. Vergewissern Sie sich, dass alle sich bewegenden Teile zum vollständigen Stillstand gekommen sind
 - wann immer Sie das Gerät verlassen,
 - bevor Sie Zubehör wechseln,
 - bevor Sie Blockierungen entfernen oder Verstopfungen beseitigen,
 - bevor Sie das Gerät überprüfen, reinigen

oder Arbeiten an ihm durchführen.

- Falls das Gerät anfängt, ungewöhnlich stark zu vibrieren, ist eine sofortige Überprüfung erforderlich:
 - untersuchen Sie auf lose Teile und befestigen Sie diese,
 - suchen Sie nach Beschädigungen,
 - tauschen Sie beschädigtes Zubehör. Für Reparaturen wenden Sie sich an das Service-Center.

Reinigung, Wartung und Lagerung

- Lassen Sie den Motor abkühlen, bevor Sie das Gerät für längere Zeit abstellen.
- Ersetzen Sie aus Sicherheitsgründen abgenutzte oder beschädigte Teile. Verwenden Sie ausschließlich Original-Ersatzteile und -Zubehör. Der Einsatz von Fremdteilen führt zum sofortigen Verlust des Garantieanspruchs.
- Das Öffnen des Gerätes ist nur von einer au-

torisierten Elektrofachkraft auszuführen. Wenden Sie sich für Reparaturen immer an unser Service-Center.

- Schalten Sie den Antrieb ab, trennen Sie das Gerät von der Stromversorgung und lassen Sie das Gerät abkühlen, wenn das Gerät zur Reinigung, Einstellung, Lagerung oder zum Austausch eines Zubehörs angehalten ist.
- Behandeln Sie das Gerät mit Sorgfalt und halten Sie es sauber.
- Bewahren Sie das Gerät unzugänglich für Kinder auf.

Vorbereitung

▲ WARNUNG! Verletzungsgefahr durch ungewollt anlaufendes Gerät. Stecken Sie den Anschlussstecker erst dann in die Steckdose, wenn das Gerät vollständig für den Einsatz vorbereitet ist.

Bedienteile

Lernen Sie vor dem ersten Betrieb des Geräts die Bedienteile kennen.

Ein-/Ausschalter (3)

- Einschalten: Bringen Sie den Ein-/Ausschalter (3) in Stellung „I“ (EIN).
- Ausschalten: Bringen Sie den Ein-/Ausschalter (3) in Stellung „0“ (AUS).

Motorkopf montieren und demontieren

Motorkopf demontieren (Abb. A)

1. Entriegeln Sie die Schnellverschlüsse (8) am Behälter (6).
2. Nehmen Sie den Motorkopf (1) ab. Legen Sie den Motorkopf (1) mit der Oberseite nach unten ab.

Motorkopf montieren (Abb. A)

1. Setzen Sie den Motorkopf (1) auf den Behälter (6). Der Ein-/Aus-schalter (3) zeigt zum Anschluss Saugen (7).
2. Verriegeln Sie die Schnellverschlüsse (8) am Behälter (6).

Montage

Lieferzustand

- Motorkopf (vormontiert)
- Textilfilter (vormontiert)
- 5 x Fuß (mit Lenkrolle und Zube-höraufnahme) (nicht montiert).

FüÙe montieren (Abb. A)

1. Demontieren Sie den Motorkopf (1).
2. Legen Sie den Behälter (6) mit der Unterseite nach oben auf eine feste Unterlage.
3. Setzen Sie die FüÙe (7) in die Aufnahmen an der Unterseite des Behälters. Die FüÙe rasten hörbar ein.
4. Montieren Sie den Motorkopf (1).

Filter und Filterbeutel montieren und demontieren

Übersicht

Das Gerät hat folgende Filter und Beutel:

- **Textilfilter (16)**
 - Trockensaugen
 - Verwenden Sie zusätzlich einen Papierfilterbeutel, damit sich der

Textilfilter nicht so schnell zu-setzt.

- **Schaumstofffilter (15)**
 - Nass-Saugen
- **Papierfilterbeutel (17)**
 - Trockensaugen
- **Feinstaub-Filterbeutel**
 - Feinstaub saugen
 - als Zubehör erhältlich

Textilfilter demontieren (Abb. C)

1. Demontieren Sie den Motorkopf (1). Legen Sie den Motorkopf (1) mit der Oberseite nach unten ab.
2. Entfernen Sie den Textilfilter (16).

Textilfilter montieren (Abb. C)

1. Demontieren Sie den Motorkopf (1). Legen Sie den Motorkopf (1) mit der Oberseite nach unten ab.
2. Demontieren Sie gegebenenfalls den Schaumstofffilter (15).
3. Stülpen Sie den Textilfilter (16) vollständig über den Filterkorb (21).
4. Montieren Sie den Motorkopf.

Filterbeutel montieren (Abb. C)

Die Anleitung gilt für den Papierfilterbeutel (17) und den Feinstaub-Filterbeutel (als Zubehör erhältlich).

1. Demontieren Sie den Motorkopf (1). Legen Sie den Motorkopf (1) mit der Oberseite nach unten ab.
2. Stülpen Sie den Filterbeutel (17) innerhalb des Behälters (6) über den Anschluss Saugen (7). Der Dichtungsring (23) an der Öffnung des Filterbeutels muss den Steg (24) am Anschluss Saugen vollständig umschließen.
3. Montieren Sie den Motorkopf.

Filterbeutel demontieren (Abb. C)

1. Demontieren Sie den Motorkopf (1).
Legen Sie den Motorkopf (1) mit der Oberseite nach unten ab.
2. Sie können den Filterbeutel (17) herausnehmen.
3. Montieren Sie den Motorkopf.

Schaumstofffilter demontieren (Abb. B)

1. Demontieren Sie den Motorkopf (1).
Legen Sie den Motorkopf (1) mit der Oberseite nach unten ab.
2. Entfernen Sie vorsichtig den Schaumstofffilter (15).

Schaumstofffilter montieren (Abb. B)

Setzen Sie nur einen trockenen Filter ein.

1. Demontieren Sie den Motorkopf (1).
Legen Sie den Motorkopf (1) mit der Oberseite nach unten ab.
2. Rollen Sie den Schaumstofffilter (15) ein kleines Stück auf.
3. Ziehen Sie den Schaumstofffilter über den Filterkorb (21).
4. Rollen Sie den Schaumstofffilter glatt.
5. Montieren Sie den Motorkopf.

Saugschlauch montieren und demontieren**Saugschlauch montieren (Abb. A/D)**

1. Stecken Sie das dicke Ende des Saugschlauchs (13) mit der Verriegelung (13a) in einen Anschluss:
 - Saugen: Anschluss Saugen (7) (am Behälter)
 - Blasen: Anschluss Blasen (11) (am Motorkopf)
 Die Verriegelung rastet hörbar ein.

Saugschlauch demontieren (Abb. A/D)

1. Drücken und halten Sie die Verriegelung (13a) am Saugschlauch (13).
2. Ziehen Sie den Saugschlauch (13) aus dem Anschluss.

Düse auswählen**Bodendüse (18)**

- **HINWEIS!** Beschädigungsgefahr! Empfindliche Oberflächen können beim Arbeiten ohne Steckaufsatz zerkratzt werden können.
- Nass- und Trockensaugen von Teppichböden
- Entfernen von hartnäckigem Schmutz

Bodendüse (18) mit Steckaufsatz (19)

- Nass- und Trockensaugen von glatten Flächen und Teppichböden.
- Steckaufsatz demontieren: Drücken Sie die Laschen rechts und links an der Bodendüse.

Fugendüse (20)

- Saugen von Fugen, Ecken und Heizkörpern

Düse montieren und demontieren

Die Düsen lassen sich einfach auf das Saugrohr (12) oder den Handgriff (14) aufsetzen und abnehmen.

Betrieb**Trockensaugen****Hinweise**

- Saugen Sie nie ohne Filter!
- Der Papierfilterbeutel ist zum Saugen von Feinstaub nicht geeignet. Zum Saugen von Feinstaub benötigen Sie zusätzlich einen Feinstaub-Filterbeutel (*Ersatzteile und Zubehör*, S. 49).

Erlaubte Filter und Düsen

- **Filter**
 - Faltenfilter (nicht mitgeliefert)
- **Filterbeutel**
 - Papierfilterbeutel (empfohlen)
 - ohne
- **Düsen**
 - alle

Nass-Saugen

Hinweise

- Saugen Sie nie ohne Filter!
- Beim Nass-Saugen unterbricht ein Schwimmer den Saug-Luftstrom, wenn der Behälter (6) voll ist. Schalten Sie das Gerät ab und leeren Sie den Behälter (6), siehe *Reinigung*, S. 45.
- Achten Sie darauf, dass die Saugdüse nicht vollständig im Wasser ist, damit immer etwas Luft angesaugt wird.
- Der Behälter eignet sich nicht zur Aufbewahrung von Flüssigkeiten. Leeren Sie nach dem Nass-Saugen den Behälter.
- Beachten Sie beim Nass-Saugen, dass der Sauger immer höher als die abzusaugende Wasseroberfläche stehen muss. Andernfalls könnte ein Siphon Effekt entstehen.

Erlaubte Filter und Düsen

- **Filter**
 - Schaumstofffilter (15)
- **Filterbeutel**
 - ohne
- **Düsen**
 - Bodendüse (18)
 - ohne

Feinstaub saugen

Hinweise

- Saugen Sie nie ohne Filter!

- Zum Saugen von Feinstaub benötigen Sie zusätzlich einen Feinstaub-Filterbeutel (*Ersatzteile und Zubehör*, S. 49).

Erlaubte Filter und Düsen

- **Filter**
 - Faltenfilter (nicht mitgeliefert)
- **Filterbeutel**
 - Feinstaub-Filterbeutel (nicht mitgeliefert)
- **Düsen**
 - alle

Blasen

Blasfunktion vorbereiten (Abb. D)

1. Entfernen Sie Filter und Filterbeutel.
Siehe Filter und Filterbeutel montieren und demontieren, S. 42.
2. Stecken Sie den Saugschlauch (13) in den Anschluss Blasen (11).
siehe Saugschlauch montieren und demontieren, S. 43.

Ein- und Ausschalten

Vorbereitung

1. Wickeln Sie den Saugschlauch (13) vollständig ab.
2. Bereiten Sie das Gerät für die gewünschte Funktion vor: Filter, Filterbeutel, Saugschlauch, Saugrohr, Düse
3. Stecken Sie den Anschlussstecker des Geräts in eine Steckdose.

Einschalten

1. Bringen Sie den Ein-/Ausschalter (3) in Stellung „I“ (EIN).

Ausschalten

1. Bringen Sie den Ein-/Ausschalter (3) in Stellung „0“ (AUS).
2. Ziehen Sie den Anschlussstecker des Geräts aus der Steckdose, wenn Sie das Gerät unbeaufsichtigt lassen.

tigt lassen oder mit der Arbeit fertig sind.

Reinigung, Wartung und Lagerung

▲ WARNUNG! Elektrischer Schlag! Verletzungsgefahr durch ungewollt anlaufendes Gerät. Schützen Sie sich bei Wartungs- und Reinigungsarbeiten. Schalten Sie das Gerät aus und ziehen Sie den Anschlussstecker aus der Steckdose. Lassen Sie Instandsetzungsarbeiten und Wartungsarbeiten, die nicht in dieser Anleitung beschrieben sind, von unserem Service-Center durchführen. Verwenden Sie nur Original-Ersatzteile.

Reinigung

Hinweis

Beschädigungsgefahr. Nicht sachgemäße Reinigung kann das Gerät beschädigen. Spritzen Sie das Gerät nicht mit Wasser ab. Verwenden Sie keine scharfen Reinigungs- bzw. Lösungsmittel.

Allgemeine Reinigung

1. Leeren Sie den Behälter (6).
2. Reinigen Sie den Behälter (6) mit einem feuchten Lappen.
3. Klopfen Sie den Textilfilter (16) aus. Waschen Sie den Textilfilter ggf. mit lauwarmem Wasser und Seife und lassen Sie ihn trocknen.
4. Waschen Sie den Schaumstofffilter (15) mit lauwarmem Wasser und Seife aus und lassen Sie ihn trocknen.
5. Tauschen Sie einen vollen Papierfilterbeutel (17) (Nachbestellung siehe *Ersatzteile und Zubehör*, S. 49).

Wartung

Das Gerät ist wartungsfrei.

Lagerung

Lagern Sie Gerät und Zubehör stets:

- sauber
- trocken
- staubgeschützt
- außerhalb der Reichweite von Kindern

Hinweise

- Der Behälter eignet sich nicht zur Aufbewahrung von Flüssigkeiten. Leeren Sie nach dem Nass-Saugen den Behälter.

Gerät für die Lagerung vorbereiten (Abb. E)

1. Wickeln Sie die Netzanschlussleitung (9) am Halter (10) auf und sichern Sie sie mit dem Kabelclip (9a).
2. Stecken Sie die Teile des Saugrohrs (12) in die Zubehöraufnahme an den Füßen (7).
3. Wickeln Sie den Saugschlauch (13) um das Gerät und stecken Sie den Handgriff (14) in eine der beiden hinteren Zubehörhalter (4).
4. Stecken Sie das weitere Zubehör in die Zubehörhalter (4) am Motor-kopf (1) und den Füßen (7).

Entsorgung/ Umweltschutz

Führen Sie Gerät, Zubehör und Verpackung einer umweltgerechten Wiederverwertung zu.



Elektrogeräte gehören nicht in den Hausmüll.

Das Symbol der durchgestrichenen Mülltonne bedeutet, dass die-

ses Elektro- bzw. Elektronikgerät am Ende seiner Lebensdauer nicht im Hausmüll entsorgt werden darf, sondern vom Endnutzer einer getrennten Sammlung zugeführt werden muss.

Richtlinie 2012/19/EU über Elektro- und Elektronik-Altgeräte:

Verbraucher sind gesetzlich dazu verpflichtet, Elektro- und Elektronikgeräte am Ende ihrer Lebensdauer einer umweltgerechten Wiederverwertung zuzuführen. Auf diese Weise wird eine umwelt- und ressourcenschonende Verwertung sichergestellt. Je nach Umsetzung in nationales Recht können Sie folgende Möglichkeiten haben:

- an einer Verkaufsstelle zurückgeben,
- an einer offiziellen Sammelstelle abgeben,
- an den Hersteller/Inverkehrbringer zurücksenden.

Nicht betroffen sind den Altgeräten beigefügte Zubehörteile und Hilfsmittel ohne Elektrobestandteile.

Zusätzliche Entsorgungshinweise für Deutschland

Das Gerät ist bei eingerichteten Sammelstellen, Wertstoffhöfen oder Entsorgungsbetrieben abzugeben. Zudem sind Vertreiber von Elektro- und Elektronikgeräten sowie Vertreiber von Lebensmitteln zur Rücknahme verpflichtet. LIDL bietet Ihnen Rückgabemöglichkeiten direkt in den Filialen und Märkten an. Rückgabe und Entsorgung sind für Sie kostenfrei.

Beim Kauf eines Neugerätes haben Sie das Recht, ein entsprechendes Altgerät unentgeltlich zurückzugeben. Zusätzlich haben Sie die Möglichkeit, unabhängig vom Kauf eines Neugerätes, unentgeltlich (bis zu drei) Altgeräte abzugeben, die in keiner Abmessung größer als 25 cm sind.

Bitte entnehmen Sie vor der Rückgabe Batterien oder Akkumulatoren, sowie Lampen, die zerstörungsfrei entnommen werden können und führen diese einer separaten Sammlung zu.

Fehlersuche

Die folgende Tabelle hilft Ihnen kleine Störungen zu beseitigen:

Problem	Mögliche Ursache	Fehlerbehebung
Gerät startet nicht	Ein-/Ausschalter (3) ausgeschaltet	Position des Ein-/Ausschalters überprüfen
	Netzspannung fehlt	Steckdose, Netzanschlussleitung, Anschlussstecker, Sicherung prüfen, ggf. Reparatur durch Elektrofachmann.
	Ein-/Ausschalter (3) defekt	Wenden Sie sich an das Service-Center.
	Kohlebürsten abgenutzt	
	Motor defekt	

Problem	Mögliche Ursache	Fehlerbehebung
Geringe oder fehlende Saugleistung	Saugschlauch (13) oder Düsen verstopft	Verstopfungen und Blockierungen beseitigen
	Saugrohr (12) nicht korrekt zusammengesetzt	Saugrohr richtig zusammensetzen
	Behälter (6) offen	<i>Motorkopf montieren und demontieren, S. 42</i>
	Behälter (6) voll	Behälter (6) leeren
	Filter (15/16) voll oder zugesetzt	Filter leeren, reinigen oder ersetzen
	Schwimmer im Filterkorb (21) in falscher Position (z. B. durch ruckartige Bewegungen)	Gerät ausschalten, damit sich der Schwimmer senkt, danach wieder einschalten
	Schwimmer im Filterkorb (21) defekt	Wenden Sie sich an das Service-Center.
Schwimmer verschleißt die Saugöffnung nicht	Schwimmer im Filterkorb (21) bewegt sich nicht	Schwimmer freimachen
	Schwimmer im Filterkorb (21) defekt	Wenden Sie sich an das Service-Center.
Staub oder Schmutz wird aus dem Gerät geblasen	Filter (15/16) nicht oder nicht korrekt montiert	<i>Filter und Filterbeutel montieren und demontieren, S. 42</i>

Service

Garantie

Sehr geehrte Kundin, sehr geehrter Kunde,

Sie erhalten auf dieses Produkt 3 Jahre Garantie ab Kaufdatum. Im Falle von Mängeln dieses Produkts stehen Ihnen gegen den Verkäufer des Produkts gesetzliche Rechte zu. Diese gesetzlichen Rechte werden durch unsere im Folgenden dargestellte Garantie nicht eingeschränkt.

Garantiebedingungen

Die Garantiefrist beginnt mit dem Kaufdatum. Bitte bewahren Sie den Original-Kassenbon gut auf. Diese Unterlage wird als Nachweis für den Kauf benötigt. Tritt innerhalb von drei Jahren ab dem Kaufdatum dieses

Produkts ein Material- oder Fabrikationsfehler auf, wird das Produkt von uns – nach unserer Wahl – für Sie kostenlos repariert oder ersetzt. Diese Garantieleistung setzt voraus, dass innerhalb der Drei-Jahres-Frist das defekte Produkt und der Kaufbeleg (Kassenbon) vorgelegt und schriftlich kurz beschrieben wird, worin der Mangel besteht und wann er aufgetreten ist.

Wenn der Defekt von unserer Garantie gedeckt ist, erhalten Sie das reparierte oder ein neues Produkt zurück. Mit Reparatur oder Austausch des Produkts beginnt kein neuer Garantiezeitraum.

Garantiezeit und gesetzliche Mängelansprüche

Die Garantiezeit wird durch die Gewährleistung nicht verlängert. Dies gilt auch für ersetzte und reparierte Teile. Eventuell schon beim Kauf vorhandene Schäden und Mängel müssen sofort nach dem Auspacken gemeldet werden. Nach Ablauf der Garantiezeit anfallende Reparaturen sind kostenpflichtig.

Garantieumfang

Das Produkt wurde nach strengen Qualitätsrichtlinien sorgfältig produziert und vor Anlieferung gewissenhaft geprüft.

Die Garantieleistung gilt für Material- oder Fabrikationsfehler. Diese Garantie erstreckt sich nicht auf Produktteile, die normaler Abnutzung ausgesetzt sind und daher als Verschleißteile angesehen werden können (z. B. Filter) oder für Beschädigungen an zerbrechlichen Teilen.

Diese Garantie verfällt, wenn das Produkt beschädigt, nicht sachgemäß benutzt oder nicht gewartet wurde. Für eine sachgemäße Benutzung des Produkts sind alle in der Betriebsanleitung aufgeführten Anweisungen genau einzuhalten. Verwendungszwecke und Handlungen, von denen in der Betriebsanleitung abgeraten oder vor denen gewarnt wird, sind unbedingt zu vermeiden.

Das Produkt ist lediglich für den privaten und nicht für den gewerblichen Gebrauch bestimmt. Bei missbräuchlicher und unsachgemäßer Behandlung, Gewaltanwendung und bei Eingriffen, die nicht von unserer autorisierten Service-Niederlassung vorgenommen wurden, erlischt die Garantie.

Abwicklung im Garantiefall

Um eine schnelle Bearbeitung Ihres Anliegens zu gewährleisten, folgen Sie bitte den folgenden Hinweisen:

- Bitte halten Sie für alle Anfragen den Kassenbon und die Artikelnummer (IAN 465627_2404) als Nachweis für den Kauf bereit.
- Die Artikelnummer entnehmen Sie bitte dem Typenschild am Produkt, einer Gravur am Produkt, dem Titelblatt der Bedienungsanleitung (unten links) oder dem Aufkleber auf der Rück- oder Unterseite des Produktes.
- Sollten Funktionsfehler oder sonstige Mängel auftreten, kontaktieren Sie zunächst das nachfolgend benannte Service-Center **telefonisch** oder nutzen Sie unser **Kontaktformular**, das Sie auf parksidediy.com in der Kategorie **Service** finden.
- Ein als defekt erfasstes Produkt können Sie, nach Rücksprache mit unserem Service-Center unter Beifügung des Kaufbelegs (Kassenbons) und der Angabe, worin der Mangel besteht und wann er aufgetreten ist, für Sie portofrei an die Ihnen mitgeteilte Service-Anschrift übersenden. Um Annahmeprobleme und Zusatzkosten zu vermeiden, benutzen Sie unbedingt nur die Adresse, die Ihnen mitgeteilt wird. Stellen Sie sicher, dass der Versand nicht unfrei, per Sperrgut, Express oder sonstiger Sonderfracht erfolgt. Senden Sie das Produkt bitte inkl. aller beim Kauf mitgelieferten Zubehörteile ein und sorgen Sie für eine ausreichend sichere Transportverpackung.

Reparatur-Service

Für Reparaturen, **die nicht der Garantie unterliegen**, wenden Sie sich

an das Service-Center. Dort erhalten Sie gerne einen Kostenvoranschlag.

- Wir können nur Geräte bearbeiten, die ausreichend verpackt und frankiert eingesandt wurden.

Hinweis: Bitte senden Sie Ihr Gerät gereinigt und mit Hinweis auf den Defekt an die vom Service-Center genannte Adresse.

- Nicht angenommen werden unfrei eingeschickte Geräte sowie Geräte, die per Sperrgut, Express oder mit sonstiger Sonderfracht versendet wurden.
- Wir entsorgen Ihre eingesendeten, defekten Geräte kostenlos.

Service-Center

DE **Service Deutschland**
Tel.: 0800 88 55 300
Kontaktformular auf
parkside-diy.com
IAN 465627_2404

AT **Service Österreich**
Tel.: 0800 447750
Kontaktformular auf
parkside-diy.com
IAN 465627_2404

CH **Service Schweiz**
Tel.: 0800 56 36 01
Kontaktformular auf
parkside-diy.com
IAN 465627_2404

Importeur

Bitte beachten Sie, dass die folgende Anschrift keine Serviceanschrift ist. Kontaktieren Sie zunächst das oben genannte Service-Center.

Grizzly Tools GmbH & Co. KG
Stockstädter Str. 20
63762 Großostheim
DEUTSCHLAND
www.grizzlytools.de

Ersatzteile und Zubehör

Ersatzteile und Zubehör erhalten Sie unter www.grizzlytools.shop. Sollten bei Ihrem Bestellvorgang Probleme auftreten, kontaktieren Sie uns über unseren Online-Shop. Bei weiteren Fragen wenden Sie sich an das *Service-Center*, S. 49.

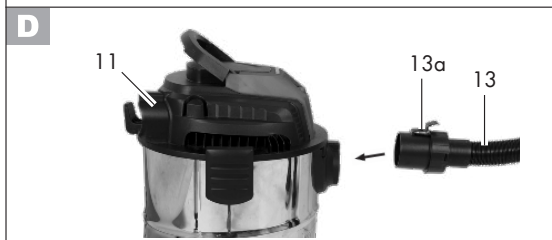
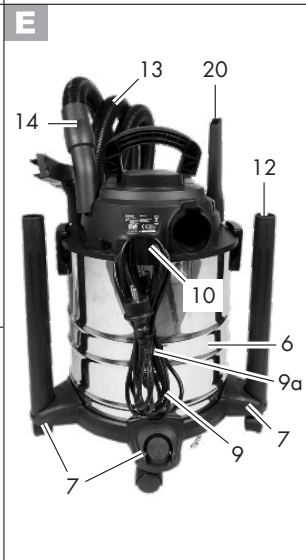
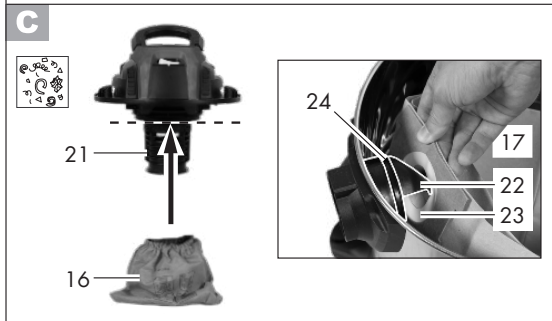
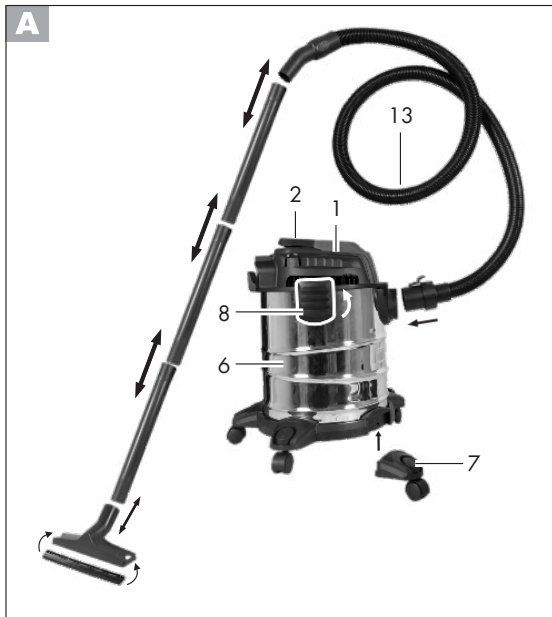
Pos.-Nr.	Bezeichnung	Best.-Nr.
1	Motorkopf (EU)	72079468
6	Behälter	91099211
12	Saugrohr (dreiteilig)	91099439
13	Saugschlauch	91099209
15	Schaumstofffilter	91110108
16	Textilfilter	30250135
17	Papierfilterbeutel, 5er-Pack	30250132
18, 19	Bodendüse, Steckaufsatz	72800217
20	Fugendüse	91099005

Zusätzlich erhältlich

Bezeichnung	Best.-Nr.
Feinstaub-Filterbeutel, 5er-Pack (2-lagiger Microfilter-Vlies, weiß)	30250111

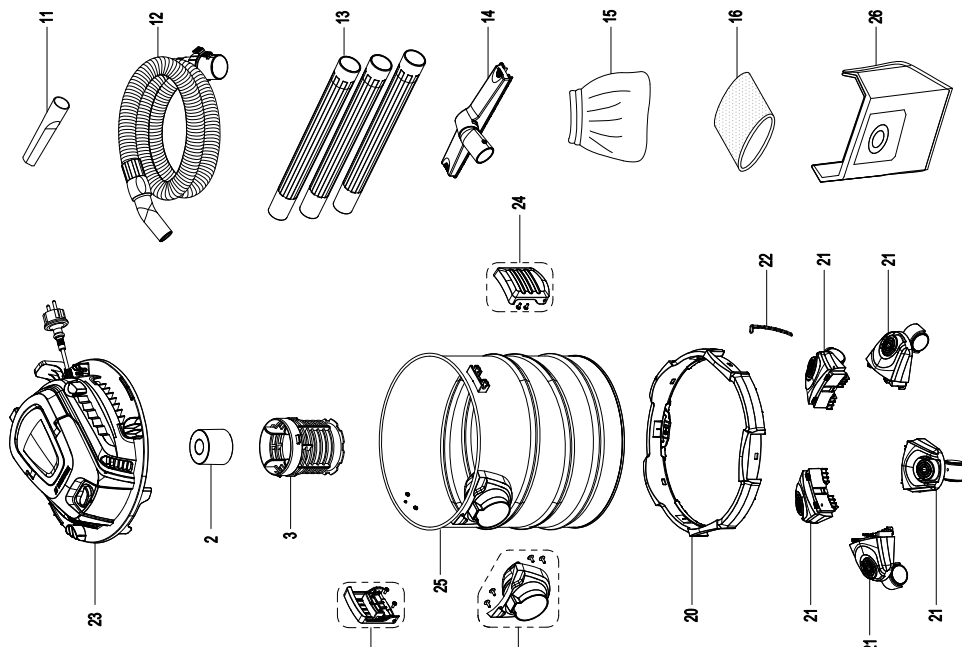
Original-EU-Konformitätserklärung

Produkt: Nass-/Trockensauger
Modell: PWD 20 C3
Seriennummer: 000001 - 402000
Der oben beschriebene Gegenstand der Erklärung erfüllt die einschlägigen Harmonisierungsrechtsvorschriften der Union:
2014/35/EU • 2014/30/EU • 2011/65/EU & (EU) 2015/863
Der oben beschriebene Gegenstand der Erklärung erfüllt die Vorschriften der Richtlinie 2011/65/EU des Europäischen Parlaments und des Rates vom 8. Juni 2011 zur Beschränkung der Verwendung bestimmter gefährlicher Stoffe in Elektro- und Elektronikgeräten.
Um die Konformität zu gewährleisten, wurden folgende harmonisierte Normen sowie nationale Normen und Bestimmungen angewendet:
EN 60335-1:2012/A15:2021 • EN 60335-2-2:2010/A1:2013 EN 62233:2008 • EN IEC 55014-1:2021 • EN IEC 55014-2:2021 EN IEC 61000-3-2:2019/A1:2021 EN 61000-3-3:2013/A2:2021 • EN IEC 63000:2018
Die alleinige Verantwortung für die Ausstellung dieser Konformitätserklärung trägt der Hersteller:
 Grizzly Tools GmbH & Co. KG Stockstädter Str. 20 63762 Großostheim DEUTSCHLAND 22.11.2024
 Christian Frank Dokumentationsbevollmächtigter



Explosionszeichnung • Vue éclatée • Explosietekening

PWD 20 C3



informativ • informatif • informatief

GRIZZLY TOOLS GMBH & CO. KG

Stockstädter Straße 20
63762 Großostheim
GERMANY

Version des informations · Stand van de
informatie · Stand der Informationen:
07/2024
Ident.-No.: 72079463072024-BE/NL



IAN 465627_2404

