

# /// PARKSIDE®



## DRAIN UNBLOCKER PRRS 2 A1

FI  
**PUTKIEN PUHDISTUSKIERRE**

Käyttöohje

PL  
**SPIRALA DO CZYSZCZENIA  
RUR**

Instrukcja obsługi

DE / AT / CH  
**ROHRREINIGUNGSSPIRALE**

Bedienungsanleitung

SE  
**RÖRRENGÖRINGSSPIRAL**

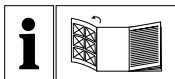
Bruksanvisning

LT  
**SPIRALĖ VAMZDŽIAMS VALYTI**

Naudojimo instrukcija

IAN 479536\_2410

FI / SE  
PL / LT



**FI**  
Käännä ennen lukemista kuvallinen sivu esiin ja tutustu seuraavaksi laitteen kaikkiin toimintoihin.

---

**SE**  
Vik ut bildsidan och ha den till hands när du läser igenom anvisningarna och gör dig bekant med apparatens/maskinens funktioner.

---

**PL**  
Przed przeczytaniem proszę rozłożyć stronę z ilustracjami, a następnie proszę zapoznać się z wszystkimi funkcjami urządzenia.

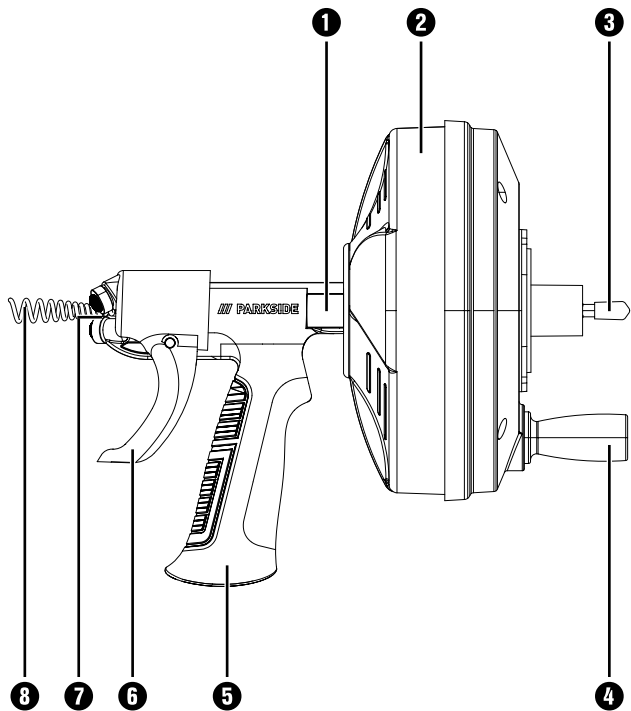
---

**LT**  
Prieš skaitydami atsiverskite lapą su paveikslėliais ir susipažinkite su visomis prietaiso funkcijomis.

---

**DE / AT / CH**  
Klappen Sie vor dem Lesen die Seite mit den Abbildungen aus und machen Sie sich anschließend mit allen Funktionen des Gerätes vertraut.

FI	Käyttöohje	Sivu	1
SE	Bruksanvisning	Sidan	17
PL	Instrukcja obsługi	Strona	33
LT	Naudojimo instrukcija	Puslapis	49
DE/AT/CH	Bedienungsanleitung	Seite	65



## Sisällysluettelo

Johdanto . . . . .	2
Tätä käyttöohjetta koskevia tietoja . . . . .	2
Määräystenmukainen käyttö . . . . .	2
Käytetyt varoitukset ja symbolit . . . . .	2
Turvallisuusohjeet . . . . .	3
Laitteen kuvaus . . . . .	5
Tekniset tiedot . . . . .	5
Toimitussisältö ja kuljetustarkastus . . . . .	5
Ennen käyttöönottoa . . . . .	6
Käyttöönotto . . . . .	7
Käyttö ja toiminta . . . . .	10
Säilytys . . . . .	12
Huolto . . . . .	12
Puhdistus . . . . .	12
Hävittäminen . . . . .	13
Laitteen hävittäminen . . . . .	13
Pakkauksen hävittäminen . . . . .	13
Kompennass Handels GmbH:n takuu . . . . .	14
Huolto . . . . .	16
Maahantuoja . . . . .	16

## Johdanto

### Tätä käyttöohjetta koskevia tietoja

Onnittelut uuden laitteen hankinnasta. Olet valinnut laadukkaan tuotteen.



Käyttöohje on osa tätä tuotetta. Se sisältää tuotteen turvallisuutta, käyttöä ja hävittämistä koskevia tärkeitä ohjeita. Tutustu ennen tuotteen käyttöä kaikkiin käyttö- ja turvallisuusohjeisiin. Käytä tuotetta vain kuvatulla tavalla ja vain mainittuihin käyttötarkoituksiin. Säilytä tämä käyttöohje hyvässä tallessa. Kun luovutat tuotteen eteenpäin, liitä mukaan kaikki tuotetta koskevat asiakirjat.



### Määräystenmukainen käyttö

Tämä laite on tarkoitettu viemäreiden puhdistamiseen. Laitetta saa käyttää vain sen käyttötarkoitukseen. Kaikenlainen muu käyttö on määräysten vastaista. Laitteen käyttäjä vastaa itse kaikista määräysten vastaisesta käytöstä aiheutuvista vaurioista ja loukkaantumisista. Huomaa, että laitteitamme ei ole käyttötarkoituksen mukaan tarkoitettu yritys-, käsityöteollisuus- tai teollisuuskäyttöön. Takuumme ei kata laitteen käyttöä yrityskäytössä, käsityöteollisuudessa tai teollisuudessa tai niihin verrattavassa toiminnassa.

### Käytetyt varoitukset ja symbolit

Tässä käyttöohjeessa, pakkauksessa ja laitteessa käytetään seuraavia varoituksia ja symboleja (mikäli aiheellista):

	<b>VAARA!</b> Varoitus, jossa on tämä symboli ja huomiosana "VAARA", osoittaa välittömän vaaratilanteen, joka johtaa kuolemaan tai vakavaan loukkaantumiseen, jos sitä ei vältetä.
	<b>VAROITUS!</b> Varoitus, jossa on tämä symboli ja huomiosana "VAROITUS", osoittaa mahdollisen vaaratilanteen, joka voi johtaa kuolemaan tai vakavaan loukkaantumiseen, jos sitä ei vältetä.

	<p><b>VARO!</b> Varoitus, jossa on tämä symboli ja huomiosana "VARO", osoittaa mahdollisen vaaratilanteen, joka voi johtaa lievään tai keskivaikeaan loukkaantumiseen, jos sitä ei vältetä.</p>
	<p><b>HUOMIO!</b> Varoitus, jossa on tämä symboli ja huomiosana "HUOMIO", osoittaa mahdollisen tilanteen, joka voi aiheuttaa omaisuusvahinkoja, jos sitä ei huomioida.</p>
	<p><b>Huomautus:</b> Huomautus sisältää lisätietoja, jotka helpottavat laitteen käyttöä.</p>
	<p>Lue käyttöohje!</p>
	<p>Käytä suojalaseja!</p>
	<p>Käytä suojakäsineitä!</p>
	<p>Tämä symboli viittaa vaaraan, jossa kädet, sormet tai muut kehonosat voivat tarttua viemärinavausvaijeriin tai jäädä puristuksiin tai puserruksiin sen vuoksi.</p>

## Turvallisuusohjeet

### VAROITUS!

Tämä kappale sisältää tärkeitä turvallisuusohjeita, jotka koskevat erityisesti tätä laitetta. Lue nämä turvallisuusohjeet huolellisesti läpi ennen laitteen käyttöä sähköiskun tai vakavien vammojen vaaran välttämiseksi.

- Tutustu ennen käyttöä näihin ohjeisiin, porakoneen käyttöohjeeseen, jos käytät porakonetta, tai muiden käytettävien varusteiden ohjeisiin. Jos kaikkia ohjeita ei noudateta, siitä saattaa seurata aineellisia vahinkoja ja/tai vakavia vammoja.

- Käytä laitteen käytössä aina suojalaseja ja ehjiä nahkaisia työkäsiineitä. Käytä lateksi- tai kumikäsiineitä, visiiriä, suojavaatetusta, hengityslaitteita tai muita soveltuvia suojavaarusteita, jos viemärissä saattaa olla kemikaaleja, bakteereja tai muita toksisia tai tarttuvia aineita, tartuntojen, palovammojen tai muiden vakavien vammojen vaaran vähentämiseksi. Käytä lateksi- tai kumikäsiineitä nahkakäsiineiden alla.
- Varmista aina puhtaus. Pese kätesi ja kaikki jäteveden kanssa kosketuksiin joutuneet kehonosat perusteellisesti laitteen käytön jälkeen.
- Älä syö tai tupakoi laitteen käytön aikana, jotta myrkyllisten tai tarttuvien aineiden aiheuttama saastuminen vältettäisiin.
- Älä käytä laitetta virtajohdolla varustetun porakoneen kanssa. Virtajohdolla varustetun porakoneen kanssa käyttö lisää sähköiskun vaaraa.
- Älä käytä laitetta, jos seisot vedessä. Laitteen käyttäminen vedessä lisää sähköiskun vaaraa.
- Kierrevaijerin pää ei saa lopettaa pyörimistä porakoneen ollessa käynnissä. Tämä saattaa kuormittaa kierrevaijeria liian voimakkaasti, jolloin vaijeri voi kiertyä, taittua tai murtua. Tämä voi johtaa vakaviin vammoihin.
- Sijoita laite korkeintaan 10 cm:n etäisyydelle viemäriaukosta tai tue vapaasti lepäävä kierrevaijeri, jos etäisyys on yli 10 cm. Suuremmat etäisyydet saattavat johtaa siihen, että kierrevaijeri voi kiertyä, taittua tai murtua. Kierrevaijerin kiertyminen, taittuminen tai murtuminen voi aiheuttaa isku- tai puristumisvammoja.
- Älä käytä löysiä vaatteita tai koruja laitetta käyttäessäsi. Pidä hiukset ja vaatteet pois liikkuvien osien lähetyviltä. Löysä vaatetus, korut tai pitkät hiukset voivat jäädä kiinni liikkuviin osiin.
- Käytä laitetta ainoastaan tässä ohjeessa ilmoitettujen erittelyiden mukaisten viemärien puhdistukseen. Muussa käytössä, tai jos laitetta on muokattu muita tarkoituksia varten, loukkaantumisten ja aineellisten vahinkojen vaara voi kasvaa.

## Laitteen kuvaus

(Katso kuvat kääntösivulta)

- 1 Ohjainputki
- 2 Rumpu
- 3 Rumpuakseli
- 4 Kampi
- 5 Kahva
- 6 Liipaisin
- 7 Mekanismi kierrevaijerin työntämiseksi eteen ja taakse
- 8 Kierrevaijeri

## Tekniset tiedot

Johdon halkaisija	12,6 mm - 40 mm
Rummun kapasiteetti	8 m (Kierrevaijerin halkaisija,3 mm)
Kierrevaijeri	6,3 mm x 8 m
Rummun kierrosluku	enintään 500 1/min
Paino	n. 1,8 kg
Mitat	n. 27 x 23 x 18,4 cm

## Toimitussisältö ja kuljetustarkastus

Toimitus sisältää seuraavat osat (kuvat, katso kääntösivu):

- Viemärinavausvaijeri
- Käyttöohje

### **i** Huomautus

- ▶ Tarkasta, ettei toimituksesta puutu osia eikä tuotteessa ole näkyviä vaurioita.
- ▶ Jos havaitset toimituksessa puutteita tai vaurioita, jotka johtuvat puutteellisesta pakkauksesta tai ovat syntyneet kuljetuksen aikana, soita asiakaspalvelun palvelunumeroon (ks. luku *Asiakaspalvelu*).

## Ennen käyttöönottoa

### VAROITUS!



- ▶ Tarkasta laite ennen jokaista käyttöä ja korjaa mahdolliset ongelmat sähköiskujen, kiertyneen tai murtuneen kierrevaijerin **8** aiheuttaman loukkaantumisvaaran, kemikaalien, infektioiden ja muiden syiden aiheuttamien loukkaantumisten vähentämiseksi ja laitteen vaurioitumisen välttämiseksi.
- 1) Poista kaikki öljy, rasva ja lika kaikista varusteista, kaikki kahvat ja käyttöelementit mukaan lukien. Tämä helpottaa tarkastusta ja auttaa välttämään laitteiden tai käyttöelementtien luiskahtamisen käsistä. Poista kaikki vierasesineet kierrevaijerista **8** ja rummusta **2**.
- 2) Tarkasta laite seuraavien seikkojen suhteen:
  - Oikea asennus ja täydellisyys
  - Rikkoutuneet, kuluneet, puuttuvat, väärin asetetut tai juuttuneet osat
  - Liipaisimen **6** ja rummun **2** tasainen ja vapaa liikkuvuus
  - Muut olosuhteet, jotka saattavat estää turvallisen ja normaalin käytön.

Jos havaitset ongelmia, käytä laitetta vasta, kun ongelmat on korjattu.

Poista kaikki jäämät kierrevaijerista **8**. Tarkasta kierrevaijeri **8** vaurioiden ja kulumien varalta ja kiinnitä tällöin huomiota seuraaviin seikkoihin:

- Näkyvät litistymät kierrevaijerin **8** ulkopinnassa (spiraalivaijerin profiiliin tulisi olla pyöreä).
- Useammat tai ylettömän suuret taittumat (korkeintaan 15 asteen pienet taittumakohdat voidaan suoristaa).
- Kierrevaijerissa **8** olevat raot, jotka ovat merkinä taitumisesta, laajenemisesta tai taaksepäin kulkemisesta aiheutuvista epämuodostumista.
- Liiallinen korroosio kosteassa tilassa varastoinnista tai puhdistuskemikaalien kanssa kosketuksiin joutumisesta johtuen.

Tämänkaltaiset vauriot ja kuluminen heikentävät kierrevaijeria **8**, mikä johtaa siihen, että kierrevaijerin **8** kiertymiä, taittuvia tai murtumia esiintyy käytössä nopeammin. Älä käytä laitetta, jos kierrevaijeri **8** on vaurioitunut tai kulunut.

- 3) Jos laitetta käytetään porakoneella, tarkasta porakone käyttöohjeen mukaisesti. Varmista, että porakone on moitteettomassa kunnossa ja että se toimii asianmukaisesti. Varmista, että porakoneen voi säätää korkeintaan nopeudelle, joka on 500 1/min.

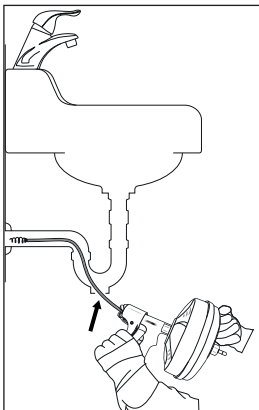
## Käyttöönotto

### VAROITUS!

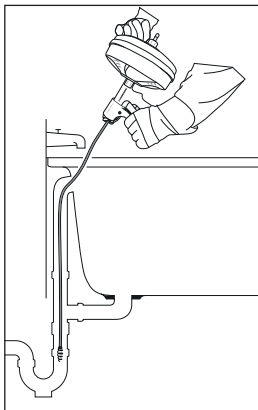


- Valmistele laite ja työskentelyalue näiden ohjeiden mukaisesti sähköiskujen, avotulen, laitteen kaatumisen, kiertyneen tai murtuneen kierrevaijerin **8** aiheuttaman loukkaantumisvaaran, kemikaalien, infektioiden ja muiden syiden aiheuttamien loukkaantumisten vähentämiseksi ja laitteen vaurioitumisen välttämiseksi.

- 1) Varmista, että työskentelyalue soveltuu tehtävään. Työskentele selvästi nähtävillä olevassa, tasaisessa, vakaassa ja kuivassa kohdassa. Älä käytä laitetta, jos seisot vedessä.
- 2) Varmista, että laite soveltuu tehtävään (katso luku *Tekniset tiedot*). Soveltumattomien laitteiden käyttö voi aiheuttaa loukkaantumisia ja/tai vahinkoja.
- 3) Varmista, että laite on tarkastettu asianmukaisesti.
- 4) Tarkasta puhdistettava viemäri. Määrittele mahdollisuuksien mukaan viemäriin pääsykohta/-kohdat, viemärin koko ja pituus, etäisyys pääputkiin, tukoksen laatu sekä puhdistuskemikaalien tai muiden kemikaalien olemassaolo. Jos viemäriässä on kemikaaleja, on tunnettava erityiset turvatoimet, joihin on ryhdyttävä työskennellessä näiden kemikaalien läsnä ollessa. Pyydä kemikaalien valmistajalta tuotteita koskevat tiedot.
- 5) Asenna tarvittaessa suojuksia työskentelyalueelle. Viemäriä puhdistettaessa voi syntyä likaa.
- 6) Jos käytät laitetta manuaalisesti, varmista, että kampi **4** on olemassa ja että se on tiiviisti kiinni laitteessa.
- 7) Ryhdy tarvittaessa tarvittaviin toimenpiteisiin päästäksesi käsiksi tukossa olevaan viemäriin:
  - Monissa viemäreissä kierrevaijeri **8** voidaan johtaa viemärisiivilän läpi.
  - Poista Popup-venttiilillä varustetuissa pesualtaissa nostotanko ja venttiili. Aseta ehdottomasti astia puhdistusaukon tai hajulukon alle ulos valuvan veden keräämistä varten.
  - Toisissa pesualtaissa voi olla tarpeen poistaa puhdistus-tulppa tai hajulukko (katso kuva 1). Aseta ehdottomasti astia puhdistusaukon tai hajulukon alle ulos valuvan veden keräämistä varten.
  - Älä koskaan työnnä kierrevaijeria **8** kylpyammeen viemäriin. Se vahingoittaa kierrevaijeria **8**. Käytä sen sijaan aina ylivuotoaukkoa (katso kuva 2).

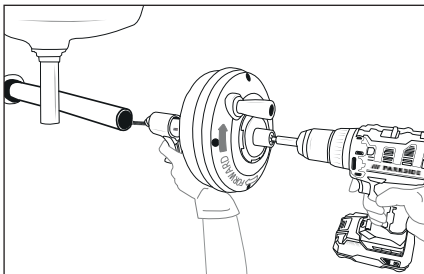


Kuva 1



Kuva 2

- 8) Tarkasta, voidaanko laitetta pitää korkeintaan 10 cm:n etäisyydellä viemäriaukosta. Suurempi etäisyys viemäriaukkoon lisää kierrevaijerin ⑧ kiertymisen tai taittumisen vaaraa. Jos etäisyys on suurempi, viemäriaukkoa on pidennettävä saman kokoisilla putkilla ja liitännöillä niin, että laite voidaan sijoittaa korkeintaan 10 cm viemäriaukon eteen (katso kuva 3). Jos kierrevaijeria ⑧ tuetaan riittävästi, se voi taipua, kiertyä ja vahingoittua tai aiheuttaa käyttäjälle vammoja.



Kuva 3

## Käyttö ja toiminta

### ⚠ VAROITUS!



- ▶ Käytä laitetta käytettäessä aina suojalaseja ja ehjiä nahkaisia työkasineita. Käytä lateksi- tai kumikasineita nahkakasineiden alla. Käytä suu- ja nenäsuojaa, suojavaatetusta, hengityslaitteita tai muita soveltuvia suojarusteita, jos viemäri-ssä saattaa olla kemikaaleja, bakteereja tai muita myrkyllisiä tai tartuntavaarallisia aineita, tartuntojen, syöpymisten tai muiden vakavien vammojen vaaran vähentämiseksi.
  - ▶ Noudata käyttöohjeita kiertyneen tai murtuneen kierrevaijerin **8**, iskeytyvien vaijerinpäiden ja laitteen kaatumisen aiheuttaman loukkaantumiskehityksen sekä kemikaalien, infektioiden ja muiden syiden aiheuttamien loukkaantumisten vähentämiseksi.
- 1) Tarkasta, että laite ja työskentelyalue on valmisteltu asianmukaisesti. Varmista, että työskentelyalueella ei ole ketään ulkopuolisia henkilöitä tai esteitä.
  - 2) Valitse soveltuva työskentelypaikka, joka takaa seuraavat seikat kierrevaijerin **8** ja laitteen hallinnan parantamiseksi:
    - Hyvä tasapaino ilman liiallista kurottelua
    - Laitteen (ja porakoneen, mikäli käytössä) hallinta
    - Mahdollisuus pitää laite korkeintaan 10 cm:n etäisyydellä viemäriaukosta.
  - 3) Vedä kierrevaijeri **8** ulos rummusta **2** ja työnnä se mahdollisimman pitkälle viemäriin. Kierrevaijerin **8** on oltava sisällä viemäri-ssä vähintään 30 cm:n matkalta siten, että kierrevaijerin **8** pää ei voi liikkua ulos viemäristä ja iskeytyä ympäriinsä, kun kierrevaijeri **8** alkaa pyöriä.
  - 4) Säädä porakonetta käytettäessä porakone alhaiselle kierrosluvulle (korkeintaan 500 1/min). Kiristä kärkipidike tiukasti porakoneen kiristysholkkiin ja aseta kärkikiinnitys rumpuakselille **3**. Vaihtoehtoisesti voidaan rumpuakseli **3** kiinnittää porakoneen kiristysholkkiin myös ilman kärkipidikettä.

- 5) Varmista, että laite on korkeintaan 10 cm:n etäisyydellä viemäriaukosta. Säilytä tämä etäisyys puhdistustapahtuman aikana. Näin vältetään kierrevaijerin **8** kiertyminen ja taipuminen.
- 6) Pidä yksi käsi laitteen kahvalla **5**/ liipaisimella **6** ja toinen porakoneen kahvalla tai kammella **4**.
- 7) Kierrä rumpua **2** myötäpäivään (näkyvä nuolesta rumpun **2** taustapuolella, katso kuva 3) ja paina liipaisinta **6**. Liipaisimen **6** painalluksesta kierrevaijeri **8** ohjataan viemäriin. Voit myös työntää kierrevaijeria **8** nopeammin eteenpäin tai vetää sitä taaksepäin vetämällä sitä käsin rummusta **2** tai työntämällä sitä käsin rumpuun.
- 8) Liikuta kierrevaijeria **8** edelleen eteenpäin, kunnes törmää vastukseen. Liikuta kierrevaijeria **8** varovasti tukoksen läpi. Älä liikuta kierrevaijeria **8** tällöin väkisin eteenpäin. Kierrevaijeri **8** ei puhdistavien viemäriä, jos se ei pyöri. Kierrevaijeria **8** saattaa joutua mahdollisesti kiertämään sitä eteenpäin liikuttamatta tai kierrevaijeria **8** on liikutettava erittäin hitaasti eteenpäin tukoksen avaamiseksi.
- 9) Jos kierrevaijeri **8** jää jumiin tai tarttuu kiinni, älä kierrä rumpua **2** enää lisää. Jos rumpua **2** kierretään lisää, kierrevaijeri **8** saattaa vääntyä ja taittua. On mahdollista, että kierrevaijeri **8** on poistettava tukoksesta rumpua **2** taaksepäin kiertäen. Joissain tapauksissa voi olla mahdollista, että kierrevaijeri **8** vedetään viemäristä käsin yhdessä tukoksen kanssa. Silloin on varmistettava, että kierrevaijeri **8** ei vaurioidu. Poista tukos kierrevaijerista **8** ja työnnä kierrevaijeri **8** takaisin rumpuun **2**. Jatka viemäriin puhdistusta edellä kuvatulla tavalla.
- 10) Heti kun tukos on poistettu ja viemäri on jälleen auki, valuta viemäriin vettä, jotta jäljellä olevat jäämät huuhtoutuvat pois viemäristä.
- 11) Jatka viemäriin puhdistusta. Tarkkaile, kuinka pitkälle kierrevaijeria **8** on työnnetty viemäriin. Älä johda kierrevaijeria **8** liian pitkälle suurempaan viemäriin. Tällöin kierrevaijeri **8** saattaa mennä solmuun tai aiheuttaa vahinkoja.

- 12) Kierrä rumpua ② vastapäivään heti, kun viemäri on puhdistettu. Paina samalla liipaisinta ⑥ vetääksesi kierrevaijerin ⑧ sisään. Ole varovainen, sillä kierrevaijeri ⑧ voi juuttua kiinni sisään vedettäessä.
- 13) Vapauta liipaisin ⑥ äläkä kierrä rumpua ② pidemmälle kierrevaijerin ⑧ pään lähestyessä viemäriaukkoa. Älä vedä kierrevaijerin ⑧ päätä viemäristä kierrevaijerin pyöriessä. Kierrevaijerin ⑧ piiskaava pää voi aiheuttaa vakavia vammoja.
- 14) Suosittelemme useampia käyttökertoja viemäriputken täydellistä puhdistusta varten. Toista tarvittaessa edellä kuvatut toimintatavat.
- 15) Vedä loput kierrevaijerista ⑧ käsin viemäristä ja työnnä kierrevaijeri ⑧ takaisin rumpuun ②.

## Säilytys

### VAROITUS!

- ▶ Varastoi laite suljetulla alueella poissa lasten ja sellaisten henkilöiden lähettyviltä, jotka eivät tunne laitetta ja sen käyttöä. Jos tämä laite joutuu opastamattomien käyttäjien käsiin, se saattaa aiheuttaa vakavia vammoja.
- ◆ Säilytä laitetta puhtaassa, kuivassa paikassa suoralta aurin-  
gonvalolta suojattuna.

## Huolto

- ◆ Laite ei vaadi huoltoa.

## Puhdistus

- ◆ Puhdista kierrevaijeri ⑧, rumpu ② ja kierrevaijerin eteen ja taakse työntämiseen käytettävä mekanismi ⑦ jokaisen käytön jälkeen perusteellisesti vedellä kemikaalien ja saostumajäämien poistamiseksi.
- ◆ Puhdista ulkopuoli tarvittaessa kuumalla saippuvedellä ja/tai desinfiointiaineella.

- ◆ Tyhjennä rumpu ② pesualtaaseen kallistamalla sitä eteenpäin jokaisen käytön ja puhdistuksen jälkeen.

## Hävittäminen

### Laitteen hävittäminen



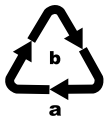
Anna tuote valtuutetun jätehuoltoyrityksen tai kunnallisen jätehuoltolaitoksen hävitettäväksi. Noudata voimassa olevia määräyksiä. Ota epäselvissä tapauksissa yhteyttä paikalliseen jätehuoltolaitokseen. Elinkaarensa loppuun tulleen tuotteen kierrätyksestä ja hävittämisestä saat tietoja kunnan jätehuollosta vastaavalta viranomaiselta.

### Pakkauksen hävittäminen



Pakkausmateriaalit on valittu ympäristöystävälliset ja jätehuoltotekniset näkökulmat huomioiden, ja ne voidaan kierrättää.

Hävitä tarpeettomat pakkausmateriaalit voimassa olevien paikallisten määräysten mukaisesti.



Hävitä pakkaus ympäristöystävällisesti.

Huomioi eri pakkaustarvikkeissa olevat merkinnät ja lajittele ne tarvittaessa erikseen. Pakkausmateriaalit on merkitty lyhenteillä (a) ja numeroilla (b), joiden merkitys on seuraava:

1–7: muovit, 20–22: paperi ja pahvi,  
80–98: komposiittimateriaalit.

## Kompernass Handels GmbH:n takuu

Hyvä asiakas,

Laitteen takuu on 3 vuotta ostopäivästä. Jos havaitset tuotteessa puutteita, sinulla on oikeus vaatia tuotteen myyjältä lakisääteistä korvausta. Seuraava takuu ei rajoita lakisääteisiä oikeuksiasi ostajana.

### Takuuehdot

Takuuaika lasketaan ostopäiväyksestä alkaen. Säilytä ostokuitti hyvässä tallessa. Tarvitset sitä todisteeksi ostosta.

Jos tässä tuotteessa ilmenee kolmen vuoden sisällä ostopäivästä materiaali- tai valmistusvirheitä, korjaamme tai korvaamme tuotteen sinulle veloituksetta harkintamme mukaan tai palautamme ostohinnan. Tämä takuu edellyttää, että viallinen laite toimitetaan meille yhdessä ostotositteen (kuitin) kanssa kolmivuotisen määräajan sisällä. Lisäksi mukaan on liitettävä lyhyt kuvaus viasta ja sen ilmenemisajankohta.

Jos takuu kattaa vian, saat joko tuotteen korjattuna takaisin tai uuden tuotteen. Takuuaika ei ala uudelleen tuotteen korjaamisen tai vaihdon jälkeen.

### Takuuaika ja lakisääteinen virhevastuu

Takuukorjaus ei pidennä takuuaikaa. Tämä koskee myös vaihdettuja ja korjattuja osia. Mahdollisesti jo oston yhteydessä havaittavista vaurioista ja puutteista on ilmoitettava heti, kun tuote on purettu pakkauksesta. Takuuajan päättymisen jälkeen suoritettavat korjaukset ovat maksullisia.

### Takuun laajuus

Laite on valmistettu tiukkojen laatuvaatimusten mukaan huolella ja tarkastettu perusteellisesti ennen toimitusta.

Takuu koskee materiaali- tai valmistusvirheitä. Takuun laajuus ei kata tuotteen osia, jotka altistuvat normaalille kulumiselle ja joita siksi voidaan pitää kuluvinä osina, kuten esim. sahanteriä, varateriä, hiomapapereita jne., eikä helposti rikki meneviä osia, kuten esim. kytkimiä tai lasista valmistettuja osia.

Tämä takuu raukeaa, jos tuote on vaurioitunut, tai sitä ei ole käytetty tai huollettu asianmukaisesti. Tuotteen asianmukainen käyttö edellyttää kaikkien käyttöohjeessa esitettyjen ohjeiden tarkkaa noudattamista. Käyttäjän on ehdottomasti vältettävä käyttötarkoituksia ja toimintaa, joita käyttöohjeessa kehoitetaan välttämään ja joista siinä varoitetaan.

Tuote on tarkoitettu ainoastaan yksityiskäyttöön, ei kaupallisiin tarkoituksiin. Laitteen vääränlainen tai asiaton käsittely, väkivallan käyttö ja muut kuin valtuutetun huoltopisteen suorittamat korjaukset aiheuttavat takuun raukeamisen.

### **Takuusuoritus ei ole voimassa seuraavissa tapauksissa**

- tuotteen käyttö ammattitarkoituksiin
- asiakkaan aiheuttama tuotevaurio tai muutokset tuotteeseen
- turvallisuus- ja huoltomääräysten noudattamatta jättäminen, käyttövirheet
- luonnonilmiöistä aiheutuneet vauriot

### **Toimiminen takuutapauksessa**

Jotta asiasi voitaisiin käsitellä nopeasti, noudata seuraavia ohjeita:

- Pidä kaikkia kyselyitä varten kassakuitti ja artikkelinumero (IAN) 479536\_2410 tallessa todisteena ostosta.
- Tuotenumeron löydät tuotteen tyyppikilvestä, kaiverrettuna tuotteeseen, käyttöohjeen otsikkosivulta (alhaalla vasemmalla) tai tuotteen taustapuolella tai pohjassa olevasta tarrasta.
- Mikäli laitteessa ilmenee toimintahäiriöitä tai muita puutteita, ota ensin yhteyttä alla mainittuun huolto-osastoon puhelimitse tai käytä yhteydenottolomakettamme, joka löytyy sivulta parkside-diy.com kohdasta Service.

- Voit lähettää viallisena pitämäsi tuotteen yhdessä ostokuitin kanssa maksutta sinulle ilmoitettuun huolto-osoitteeseen. Liitä mukaan selvitys viasta ja siitä, milloin se on ilmennyt.



Osoitteessa [parkside-diy.com](http://parkside-diy.com) voit ladata ja lukea tämän ja monia muita käsikirjoja. Tällä QR-koodilla pääset suoraan sivustolle [parkside-diy.com](http://parkside-diy.com). Valitse maasi ja hae käyttöohjeita hakualustan kautta. Pääset tuotteesi käyttöohjeisiin käsiksi syöttämällä tuotenumeron (IAN) 479536\_2410.

## Huolto

### FI Huolto Suomi

Tel.: 0800 916 210

Yhteydenottolomake on osoitteessa [parkside-diy.com](http://parkside-diy.com)

IAN 479536\_2410

## Maahantuoja

Huomaa, että seuraava osoite ei ole huolto-osoite. Ota ensin yhteyttä mainittuun huoltopisteeseen.

KOMPERNASS HANDELS GMBH

BURGSTRASSE 21

44867 BOCHUM

SAKSA

[www.kompernass.com](http://www.kompernass.com)

## Innehåll

<b>Inledning</b> . . . . .	<b>18</b>
Information om denna bruksanvisning . . . . .	18
Föreskriven användning . . . . .	18
<b>Varningar och symboler</b> . . . . .	<b>18</b>
<b>Säkerhetsanvisningar</b> . . . . .	<b>19</b>
<b>Beskrivning av produkten</b> . . . . .	<b>21</b>
<b>Tekniska data</b> . . . . .	<b>21</b>
<b>Leveransens innehåll och transportinspektion</b> . . . . .	<b>21</b>
<b>Innan produkten börjar användas</b> . . . . .	<b>22</b>
<b>Ta produkten i bruk</b> . . . . .	<b>23</b>
<b>Användning och funktion</b> . . . . .	<b>25</b>
<b>Förvaring</b> . . . . .	<b>28</b>
<b>Underhåll</b> . . . . .	<b>28</b>
<b>Rengöring</b> . . . . .	<b>28</b>
<b>Kassering</b> . . . . .	<b>28</b>
Kassera produkten . . . . .	28
Kassera förpackningen . . . . .	29
<b>Garanti från Kompernass Handels GmbH</b> . . . . .	<b>29</b>
<b>Service</b> . . . . .	<b>32</b>
<b>Importör</b> . . . . .	<b>32</b>

## Inledning

### Information om denna bruksanvisning

Ett stort grattis till din nyinköpta produkt. Du har valt en produkt med hög kvalitet.





Bruksanvisningen är en del av produkten. Den innehåller viktig information om säkerhet, användning och återvinning. Läs noga igenom alla användnings- och säkerhetsanvisningar innan du börjar använda produkten. Använd endast produkten enligt beskrivningarna och i de syften som anges här. Förvara bruksanvisningen på en säker plats. Lämna över all dokumentation tillsammans med produkten om du överlåter den till någon annan person.

### Föreskriven användning

Den här produktens ska användas för att rensa avlopp. Produkten får endast användas för de ändamål som anges. Alla övriga användningssätt räknas som felaktiga. Det är användaren som bär hela ansvaret för skador på material och person som är ett resultat av att produkten använts på fel sätt, inte tillverkaren. Observera att våra produkter enligt föreskrifterna inte är konstruerade för att användas yrkesmässigt, hantverksmässigt eller industriellt. Vi tar inget ansvar om produkten används yrkes- eller hantverksmässigt, industriellt eller på likvärdiga sätt.

### Varningar och symboler

I den här bruksanvisningen, på förpackningen och på produkten förekommer följande varningar och symboler (när det är relevant):

	<b>FARA!</b> En varning med den här symbolen och signalordet FARA innebär en akut farlig situation som leder till dödsolyckor eller allvarliga personskador om den inte undviks.
	<b>WARNING!</b> En varning med den här symbolen och signalordet WARNING innebär risk för en farlig situation som kan leda till dödsfall eller allvarliga personskador om den inte undviks.

	<b>VAR FÖRSIKTIG!</b> En varning med den här symbolen och signalorden VAR FÖRSIKTIG innebär risk för en situation som kan leda till lätta eller måttliga personskador om den inte undviks.
	<b>AKTA!</b> En varning med den här symbolen och signalordet AKTA innebär risk för en situation som kan leda till saksador om den inte undviks.
	<b>Observera:</b> Under Observera finns extra information som hjälper dig att handskas med produkten.
	Läs bruksanvisningen!
	Använd skyddsglasögon!
	Använd skyddshandskar!
	Den här symbolen innebär risk för att händer, fingrar eller andra delar av kroppen fastnar i spiralen eller kläms fast av den.

## Säkerhetsanvisningar

### VARNING!

Det här avsnittet innehåller viktig säkerhetsinformation som är specifik för den här produkten. Innan du använder produkten bör du läsa igenom säkerhetsanvisningarna noga för att undvika risken för elchock och allvarliga personskador.

- Innan du börjar använda produkten ska du noga läsa dessa säkerhetsanvisningar, bormaskinens manual (om du använder en) och instruktionerna till all annan utrustning som används. Om anvisningarna inte följs kan det leda till saksador och/eller allvarliga personskador.

- Använd alltid skyddsglasögon och hela arbetshandskar av läder när du arbetar med produkten. Använd latex- eller gummihandskar, visir, skyddskläder, andningsskydd eller annan lämplig skyddsutrustning där det kan finnas kemikalier, bakterier eller andra giftiga eller smittsamma ämnen för att minska risken för infektion, brännskador eller andra allvarliga skador. Använd latex- eller gummihandskar under läderhandskarna.
- Var noga med hygien. Tvätta händerna och alla kroppsdelar som har kommit i kontakt med avloppsvatten noggrant när du använt produkten.
- Ät eller rök inte när du använder produkten för att undvika kontaminering av giftiga eller smittsamma ämnen.
- Använd inte produkten med en bormaskin med elkabel. Att använda en bormaskin med en elkabel ökar risken för elchocker.
- Använd inte produkten om du står i vatten. Att arbeta med produkten i vatten ökar risken för elchocker.
- Spiralens ände får inte sluta rotera medan bormaskinen är igång. Då kan spiralen utsättas för alltför hög påfrestning och vridas, böjas eller brytas av. Det kan orsaka svåra personskador.
- Placera produkten max. 10 cm från avloppsöppningen eller stöd den synliga delen av spiralen om avståndet är större än 10 cm. Större avstånd kan göra att spiralen vrids, böjs eller går sönder. Att vrida, böja eller bryta spiralen kan orsaka stöt- eller klämskador.
- Använd inte löst sittande kläder eller smycken när du arbetar med produkten. Håll hår och klädesplagg borta från rörliga delar. Vida kläder, smycken eller långt hår kan fastna i rörliga delar.
- Använd endast produkten för att rensa avlopp som överensstämmer med specifikationerna i den här anvisningen. Om produkten används eller modifieras för andra ändamål kan risken för person- och sagskador öka.

## Beskrivning av produkten

(bilder finns på den uppfällbara sidan)

- 1 Styrrör
- 2 Trumma
- 3 Trumaxel
- 4 Vev
- 5 Handtag
- 6 Avtryckare
- 7 Mekanism för att föra spiralen fram och tillbaka
- 8 Spiral

## Tekniska data

Ledningsdiameter	12,6–40 mm
Trumkapacitet	8 m (Spiralens tjocklek 6,3 mm)
Spiral	6,3 mm x 8 m
Trumvarvtal	max 500 varv/min
Vikt	ca 1,8 kg
Mått	ca 27 x 23 x 18,4 cm

## Leveransens innehåll och transportinspektion

Leveransen innehåller följande delar (se bilder på den uppfällbara sidan):

- Avloppsrensare
- Bruksanvisning

### **i** Observera

- ▶ Kontrollera att leveransen är komplett och inte har några synliga skador.
- ▶ Om leveransen inte är komplett eller har skadats på grund av bristfällig förpackning eller vid transporten ber vi dig att kontakta vår servicehotline (se kapitel **Service**).

## Innan produkten börjar användas

### VARNING!



- ▶ Kontrollera produkten före varje användning och åtgärda eventuella fel för att minska risken för skador som orsakas av elchocker, en vriden eller trasig spiral **8**, personskador på grund av kemikalier, infektioner eller andra orsaker samt för att undvika skador på produkten.
- 1) Ta bort all olja, fett och smuts från all utrustning, även alla handtag och reglage. Då blir det lättare att inspektera utrustningen och produkten eller dess kontrollerdelar glider inte ur händerna lika lätt. Ta bort alla främmande föremål från spiralen **8** och trumman **2**.
- 2) Kontrollera följande:
  - Är produkten korrekt monterad och komplett?
  - Finns det trasiga, slitna, saknade, felinställda eller fastklämda delar?
  - Går avtryckaren **6** och trumman **2** fritt och lätt?
  - Finns det något annat som kan förhindra säker och normal drift?

Om du märker att något är fel ska du inte använda produkten mer förrän du har åtgärdat problemet.

- 3) Ta bort eventuella rester från spiralen **8**. Kontrollera att det inte finns skador eller förslitningar på spiralen **8**, var uppmärksam på följande saker:
  - Har spiralens **8** utsida plattats till? (spiraltrådens profil ska vara rund).
  - Finns det flera eller alltför stora veck? (små veck upp till 15 grader kan rätas ut).
  - Finns det mellanrum som tyder på att spiralen **8** deformerats för att den böjts, töjts ut eller körts baklänges?
  - Finns det mycket korrosion på grund av fuktig förvaring eller kontakt med kemiska rengöringsmedel?

Dessa typer av skador och slitage försvagar spiralen ⑧, vilket kan göra att spiralen ⑧ snabbare vrids, böjs eller går sönder när den används. Använd inte produkten om spiralen ⑧ är skadad eller sliten.

- 4) Om du använder produkten med en borrmaskin ska den kontrolleras enligt anvisningarna i manualen. Försäkra dig om att borrmaskinen är i gott skick och fungerar som den ska. Kontrollera att borrmaskinen kan ställas in på maximalt 500 varv/min.

## Ta produkten i bruk

### VARNING!



- Förbered produkten och arbetsområdet enligt dessa instruktioner för att minska risken för person- och sakskador, t ex skador orsakade av elchock, brand, att produkten välter, en vriden eller trasig spiral ⑧ eller personskador på grund av kemikalier, infektioner eller andra orsaker.
- 1) Kontrollera att arbetsområdet är lämpligt för arbetsuppgiften. Arbeta på en överskådlig, plan, stabil och torr plats. Använd inte produkten om du står i vatten.
  - 2) Försäkra dig om att produkten är lämplig för arbetsuppgiften (se kapitel *Tekniska data*). Att använda olämplig utrustning kan orsaka person- och/eller sakskador.
  - 3) Kontrollera att produkten har testats ordentligt.
  - 4) Kontrollera avloppet som ska rensas. Se efter var åtkomstpunkterna till avloppet finns, avloppets storlek och längd, avstånd till huvudledningarna, typ av stopp och förekomst av rengöringskemikalier eller andra kemikalier. Om det finns kemikalier i avloppet är det viktigt att känna till de speciella säkerhetsåtgärder som måste vidtas när man arbetar i närheten av dessa kemikalier. Fråga efter den specifika produktinformationen för kemikalierna hos respektive tillverkare.

- 5) Montera skyddskåpor i arbetsområdet om det behövs. Att rensa avlopp är ett smutsigt jobb.
- 6) Om du använder produkten manuellt ska du försäkra dig om att veven **4** sitter på plats och är ordentligt fäst på produkten.
- 7) Vidta lämpliga åtgärder om det behövs för att komma åt stoppet i avloppet:
  - I många avlopp kan spiralen **8** föras genom avloppssilen.
  - Om du har ett tvättställ med popup-ventil bör du först ta bort lyftstängan och ventilen. Placera alltid en behållare under öppningen eller sifonen för att fånga upp eventuellt vattenläckage.
  - På andra tvättställ kan en propp eller sifon behöva tas bort (se bild 1). Placera alltid en behållare under öppningen eller sifonen för att fånga upp eventuellt vattenläckage.
  - För aldrig spiralen **8** genom ett badkarsavlopp. I så fall skadas spiralen **8**. Rensa istället alltid genom bräddavloppet (se bild 2).

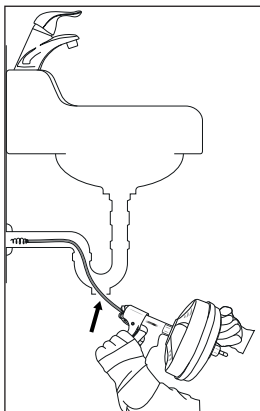


Bild 1

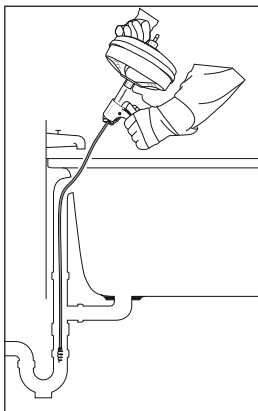


Bild 2

- 8) Kontrollera att produkten kan hållas högst 10 cm från avloppsöppningen. Ett större avstånd till avloppsöppningen ökar risken för att spiralen ⑧ vrids eller böjs. Om avståndet är större ska avloppsöppningen förlängas med rör och anslutningar av samma storlek så att anordningen kan placeras max 10 cm framför avloppsöppningen (se bild 3). Om spiralen ⑧ inte har tillräckligt stöd kan den böjas, vridas och skadas eller skada användaren.

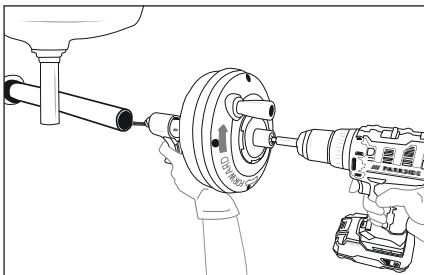


Bild 3

## Användning och funktion

### ⚠ VARNING!



- ▶ Använd alltid skyddsglasögon och hela arbetshandskar av läder när du använder produkten. Använd latex- eller gummihandskar under läderhandskarna. Använd mun- och nässkydd, skyddskläder, andningsskydd eller annan lämplig skyddsutrustning där det kan finnas kemikalier, bakterier eller andra giftiga eller smittsamma ämnen för att minska risken för infektion, brännskador eller andra allvarliga personskador.
- ▶ Följ anvisningarna för att minska risken för skador på grund av en vriden eller trasig spiral ⑧, piskrapp från snärtande spiraländar, att produkten välter, kemiska skador, infektioner eller andra orsaker.

- 1) Kontrollera att produkten och arbetsområdet har förberetts ordentligt. Försäkra dig om att det inte finns några obehöriga personer eller hinder i arbetsområdet.
- 2) Välj en arbetsposition som garanterar följande för att få bättre kontroll över spiralen **8** och produkten:
  - stå stadigt och säkert utan att sträcka dig för mycket.
  - kontrollera produkten (och bormaskinen, om en sådan används).
  - kontrollera om produkten kan hållas max 10 cm från avloppsöppningen.
- 3) Dra ut spiralen **8** ur trumman **2** och tryck ner den så långt som möjligt i avloppet. Spiralen **8** måste stoppas ner minst 30 cm i avloppet så att spiralens **8** ände inte kan stötas upp och slå okontroletrat med hårda snärtar när spiralen **8** börjar rotera.
- 4) Om du använder en bormaskin ska den ställas in på ett lågt varvtal (max. 500 varv/min). Spänn fast en bitshållare i borchucken och sätt den på trumaxeln **3**. Alternativt kan du klämma fast trumaxeln **3** i borchucken utan bitshållare.
- 5) Kontrollera att produkten står högst 10 cm från avloppsöppningen. Håll samma avstånd när du rensar avloppet. Det hindrar spiralen **8** från att vridas eller böjas.
- 6) Håll ena hand på handtaget **5**/avtryckaren **6** och den andra på bormaskinens handtag eller veven **4**.
- 7) Snurra trumman **2** medsols (det framgår av pilen på baksidan av trumman **2**, se bild 3) och tryck på avtryckaren **6**. När man trycker på avtryckaren **6** förs spiralen **8** ner i avloppet. Man kan också föra spiralen **8** fram och tillbaka i snabb takt genom att omväxlande dra ut och skjuta in den i trumman **2** för hand.
- 8) Fortsätt att föra in spiralen **8** i avloppet tills du stöter på motstånd. För spiralen **8** försiktigt genom stoppet. Tvinga inte fram spiralen **8**. Spiralen **8** rensar inte avloppet om den inte roterar. Det kan hända att man måste rotera spiralen **8** utan att flytta den eller föra ner spiralen **8** mycket långsamt för att lossa stoppet.

- 9) Om spiralen **8** blockeras eller fastnar ska man inte snurra på trumman **2** längre. Om man fortsätter att vrida trumman **2** kan spiralen **8** vridas eller böjas. Det kan hända att spiralen **8** måste tas bort från stoppet genom att snurra trumman **2** baklänges. I vissa fall kan spiralen **8** dras upp ur avloppet tillsammans med stoppet för hand. Man måste vara försiktig så att spiralen **8** inte skadas. Ta bort stoppet från spiralen **8** och för in spiralen **8** i trumman **2** igen. Fortsätt att rensa avloppet enligt beskrivningen ovan.
- 10) När du har rensat bort stoppet och avloppet är rent igen kan du sätta på vattnet för att spola ut eventuella rester.
- 11) Fortsätt att rensa avloppet. Lägg på minnet hur långt spiralen **8** fördes in i avloppet. För inte ner spiralen **8** för långt i ett större avlopp. Spiralen **8** kan trasslas till eller orsaka skador.
- 12) Snurra trumman **2** motsols så snart avloppet rensats. Tryck på avtryckaren **6** för att dra in spiralen **8**. Var försiktig när du gör det, eftersom spiralen **8** kan fastna när den dras in.
- 13) Släpp avtryckaren **6** och sluta snurra på trumman **2** när spiralens **8** ände närmar sig avloppsöppningen. Dra inte upp spiralens **8** ände ur avloppet så länge den roterar. Änden på spiralen **8** kan snärta runt okontrollerat och orsaka allvarliga personskador.
- 14) Vi rekommenderar att rensa avloppsrör flera gånger så att de blir helt rena. Upprepa den process som beskrivits ovan när det behövs.
- 15) Dra upp den återstående delen av spiralen **8** ur avloppet för hand och för in spiralen **8** i trumman **2** igen.

## Förvaring

### VARNING!

- ▶ Förvara produkten i ett stängt utrymme utom räckhåll för barn och personer som inte vet hur man använder den. Om produkten hamnar i händerna på personer som inte vet hur den ska användas kan den orsaka allvarliga skador.
- ◆ Förvara produkten på ett torrt ställe utan direkt solljus.

## Underhåll

- ◆ Produkten är underhållsfri.

## Rengöring

- ◆ Rengör spiralen **8**, trumman **2** och mekanismen för att föra spiralen **7** fram och tillbaka noggrant med vatten efter varje användning för att avlägsna kemikalier och sediment.
- ◆ Rengör utsidan med varmt vatten och såpa och/eller desinfektionsmedel.
- ◆ Töm trumman **2** genom att luta den över ett handfat efter varje användning och rengöring.

## Kassering

### Kassera produkten



Lämna in produkten till ett godkänt återvinningsföretag eller din kommunala avfallsanläggning. Följ gällande föreskrifter. Kontakta din avfallsanläggning om du har några frågor.

Fråga din kommun eller stadsdelsförvaltning om möjligheterna att lämna den uttjänta produkten till återvinning.

## Kassera förpackningen



Förpackningsmaterialet har valts med tanke på miljön och de tekniska förutsättningarna för avfallshantering och kan därför återvinnas.

Kassera förpackningsmaterial som inte behövs längre enligt gällande lokala bestämmelser.



Tänk på miljön när du kasserar förpackningen.

Observera märkningen på de olika förpackningsmaterialen så att de kan källsorteras och kasseras separat.

Förpackningsmaterialen är märkta med förkortningar (a) och siffror (b) som har följande betydelse:

1–7: Plast, 20–22: Papper och kartong,

80–98: Komposit.

## Garanti från Kompernass Handels GmbH

Kära kund

För den här produkten lämnar vi 3 års garanti från och med inköpsdatum. Om det skulle vara något fel på produkten finns en lagstadgad reklamationsrätt från återförsäljaren. Dina lagstadgade rättigheter begränsas inte av den garanti som beskrivs i följande avsnitt.

### Garantivillkor

Garantitiden börjar från och med inköpsdatumet. Ta väl vara på kassakvittot. Kassakvittot är ditt köpbevis.

Om ett material- eller fabriktionsfel uppstår på produkten inom tre år från inköpsdatumet reparerar vi, byter ut den gratis, eller ersätter köpesumman beroende på vad vi anser lämpligast. En förutsättning för att utnyttja garantin är att den defekta produkten och köpbeviset (kassakvittot) uppvisas inom den treåriga garantitiden tillsammans med en kort beskrivning av felet och när det uppstod.

Om felet täcks av vår garanti kommer du att få tillbaka en reparerad eller en ny produkt. Garantitiden börjar inte om från början för en reparerad eller ny produkt.

### **Garantitid och lagstadgad ersättningsrätt**

Garantitiden förlängs inte för att man utnyttjat garantin. Det gäller även för utbytta och reparerade delar. Eventuella skador och brister som existerar redan vid köpet måste rapporteras så snart produkten packats upp. När garantitiden är slut måste man själv betala för eventuella reparationer.

### **Garantins omfattning**

Produkten har tillverkats med omsorg enligt stränga kvalitetskriterier och testats noga före leveransen.

Garantin gäller bara för material- eller fabriktionsfel. Garantin täcker inte delar av produkten som utsätts för normalt slitage och därför kan betraktas som förslitningsdelar, t ex sågblad, reservklingor, slippapper etc., och inte heller för skador på ömtåliga delar som t ex knappar, brytare eller delar av glas.

Garantin upphör att gälla om produkten skadas eller används och servas på fel sätt. Alla anvisningar i bruksanvisningen måste följas exakt för att produkten ska kunna användas på rätt sätt. Produkten får aldrig användas i andra syften eller hanteras på ett sätt som man avråder från eller varnar för i bruksanvisningen.

Produkten är endast avsedd för privat bruk och ska inte användas yrkesmässigt. Garantin gäller inte vid missbruk och felaktig behandling, användande av våld och vid ingrepp som inte gjorts av vår auktoriserade servicefilial.

## Garantin gäller inte för

- yrkesmässig användning av produkten
- skador eller förändringar på produkten, som orsakas av kunden själv
- medvetet bortseende från säkerhets- och underhållsföreskrifter, felaktig användning
- skador på grund av elementarhändelser

## Behandling av garantiärenden

För att snabbt kunna behandla ditt ärende ber vi dig följa nedanstående anvisningar:

- Ha alltid kassakvittot och artikelnumret (IAN) 479536\_2410 i beredskap vid alla förfrågningar.
- Artikelnumret finns på typskylten på produkten, en gravyr på produkten, på bruksanvisningens titelblad (nere till vänster) eller på klistermärket på produktens bak- eller undersida.
- Vid funktionsfel eller andra defekter ber vi dig att först kontakta den serviceavdelning som anges nedan på telefon eller att använda kontaktformuläret som du hittar på [parkside-diy.com](http://parkside-diy.com) under kategori Service.
- En produkt som klassas som defekt kan tillsammans med köpbeviset (kassakvittot) och en beskrivning av felet samt när det uppstod skickas in portofritt till den angivna serviceadressen.



Denna och många andra handböcker kan du läsa och ladda ner på [parkside-diy.com](http://parkside-diy.com). Genom att skanna QR-koden går du direkt till [parkside-diy.com](http://parkside-diy.com). Välj ditt land och använd sökmasken för att söka efter bruksanvisningarna. Ange artikelnumret (IAN) 479536\_2410 för att öppna bruksanvisningen för din produkt.

## Service

### SE Service Sverige

Tel.: 0207 950 49

Kontaktformuläret finns på [parkside-diy.com](http://parkside-diy.com)

### FI Huolto Suomi

Tel.: 0800 916 210

Kontaktformuläret finns på [parkside-diy.com](http://parkside-diy.com)

IAN 479536\_2410

## Importör

Observera att följande adress inte är någon serviceadress.  
Kontakta först det serviceställe som anges.

KOMPERNASS HANDELS GMBH

BURGSTRASSE 21

44867 BOCHUM

TYSKLAND

[www.kompernass.com](http://www.kompernass.com)

## **Spis treści**

<b>Wstęp</b> . . . . .	<b>34</b>
Informacje o instrukcji obsługi . . . . .	34
Zastosowanie zgodne z przeznaczeniem. . . . .	34
<b>Zastosowane wskazówki ostrzegawcze i symbole</b> . . . . .	<b>34</b>
<b>Wskazówki bezpieczeństwa</b> . . . . .	<b>35</b>
<b>Opis urządzenia</b> . . . . .	<b>37</b>
Dane techniczne. . . . .	37
<b>Zakres dostawy i przegląd po transporcie</b> . . . . .	<b>38</b>
Przed uruchomieniem . . . . .	38
<b>Uruchamianie</b> . . . . .	<b>39</b>
<b>Obsługa i eksploatacja</b> . . . . .	<b>42</b>
Przechowywanie . . . . .	44
<b>Konserwacja</b> . . . . .	<b>44</b>
<b>Czyszczenie</b> . . . . .	<b>44</b>
<b>Utylizacja</b> . . . . .	<b>45</b>
Utylizacja urządzenia . . . . .	45
Utylizacja opakowania . . . . .	45
<b>Gwarancja Kompernaß Handels GmbH</b> . . . . .	<b>46</b>
<b>Serwis</b> . . . . .	<b>48</b>
<b>Importer</b> . . . . .	<b>48</b>

## Wstęp

### Informacje o instrukcji obsługi

Gratulujemy zakupu nowego urządzenia. Wybrany produkt charakteryzuje się wysoką jakością.



Instrukcja obsługi jest częścią składową produktu.

Zawiera ona ważne wskazówki na temat bezpieczeństwa, użytkowania i utylizacji. Przed rozpoczęciem użytkowania produktu zapoznaj się ze wszystkimi wskazówkami dotyczącymi obsługi i bezpieczeństwa. Używaj produktu wyłącznie zgodnie z zamieszczonym tu opisem oraz w podanym zakresie zastosowań. Przechowuj instrukcję obsługi w bezpiecznym miejscu. Przekazując produkt osobie trzeciej, dołącz do niego również całą dokumentację.

### Zastosowanie zgodne z przeznaczeniem









To urządzenie jest przeznaczone do czyszczenia odpływów. Urządzenie może być używane tylko zgodnie z przeznaczeniem. Każde inne, wykraczające poza ten zakres zastosowanie jest niezgodne z przeznaczeniem. Odpowiedzialność za szkody lub obrażenia spowodowane takim działaniem ponosi użytkownik/operator, a nie producent. Należy pamiętać, że nasze urządzenia nie są przeznaczone do użytku komercyjnego, rzemieślniczego ani przemysłowego. Nie udzielamy żadnej gwarancji, jeśli urządzenie jest używane w zakładach komercyjnych, rzemieślniczych lub przemysłowych, jak również do czynności o równoznacznym charakterze.

### Zastosowane wskazówki ostrzegawcze i symbole

W niniejszej instrukcji obsługi, na opakowaniu i na urządzeniu użyto następujących ostrzeżeń i symboli (o ile mają zastosowanie):



**NIEBEZPIECZEŃSTWO!** Ostrzeżenie zawierające ten symbol i słowo sygnalizacyjne „NIEBEZPIECZEŃSTWO” oznacza sytuację bezpośrednio niebezpieczną, która, jeśli się jej nie uniknie, może spowodować śmierć lub poważne obrażenia ciała.

	<p><b>OSTRZEŻENIE!</b> Ostrzeżenie z tym symbolem i słowem sygnalizacyjnym „OSTRZEŻENIE” wskazuje na możliwość wystąpienia niebezpiecznej sytuacji, która, jeśli się jej nie uniknie, może spowodować śmierć lub poważne obrażenia ciała.</p>
	<p><b>PRZESTROGA!</b> Ostrzeżenie z tym symbolem i słowem sygnalizacyjnym „PRZESTROGA” wskazuje na możliwość wystąpienia niebezpiecznej sytuacji, która, jeśli się jej nie uniknie, może spowodować niewielkie lub umiarkowane obrażenia ciała.</p>
	<p><b>UWAGA!</b> Wskazówka ostrzegawcza z tym symbolem i słowem sygnalizacyjnym „UWAGA” oznacza możliwą sytuację, która, jeśli się jej nie uniknie, może spowodować szkody materialne.</p>
	<p><b>Wskazówka:</b> Wskazówka oznacza dodatkowe informacje, ułatwiające korzystanie z urządzenia.</p>
	<p>Przeczytaj instrukcję obsługi!</p>
	<p>Noś okulary ochronne!</p>
	<p>Noś rękawice ochronne!</p>
	<p>Ten symbol informuje o niebezpieczeństwie zapłatania dłoni, palców lub innych części ciała w spirali do czyszczenia rur bądź zakleszczenia albo zgniecenia przez nie.</p>

## Wskazówki bezpieczeństwa

### **OSTRZEŻENIE!**

Ten punkt zawiera ważne wskazówki bezpieczeństwa, obowiązujące specjalnie dla tego urządzenia. Przed użyciem urządzenia przeczytaj uważnie te wskazówki bezpieczeństwa, aby uniknąć niebezpieczeństwa porażenia elektrycznego lub poważnych obrażeń ciała.

- Przed użyciem zapoznaj się z zaleceniami w instrukcji obsługi wiertarki, jeśli z takiej korzystasz oraz z zaleceniami dotyczącymi innego stosowanego wyposażenia. Jeśli wszystkie zalecenia nie będą przestrzegane, może dojść do szkód materialnych i/lub poważnych obrażeń ciała.
- Podczas użytkowania urządzenia zawsze noś okulary ochronne i nieuszkodzone skórzane rękawice robocze. Używaj rękawic lateksowych lub gumowych, przyłbicy, odzieży ochronnej, aparatów oddechowych bądź innego odpowiedniego wyposażenia ochronnego, jeśli spodziewane jest występowanie chemikaliów, bakterii lub innych substancji toksycznych bądź zakaźnych, aby ograniczyć ryzyko infekcji, oparzeń lub innych poważnych obrażeń ciała. Pod rękawicami skózanymi noś rękawice lateksowe lub gumowe.
- Dbaj zawsze o czystość. Po użyciu urządzenia umyj dokładnie ręce i wszystkie części ciała, które stykają się ze ściekami.
- Nie jedz i nie pal w trakcie korzystania z urządzenia, aby uniknąć zanieczyszczenia substancjami trującymi lub zakaźnymi.
- Nie używaj urządzenia z wiertarką z kablem sieciowym. Podczas użytkowania wiertarki z kablem sieciowym zwiększa się niebezpieczeństwo porażenia prądem.
- Nie używaj urządzenia stojąc w wodzie. Podczas prac z urządzeniem w wodzie zwiększa się niebezpieczeństwo porażenia prądem.
- Koniec spirali nie może przestać się obracać w trakcie pracy wiertarki. W ten sposób spirala może być zbyt mocno obciążana, skręcać się, załamywać lub pękać. Może to prowadzić do poważnych obrażeń.
- Ustawiaj urządzenie w odstępnie maksymalnie 10 cm od otworu spustowego lub podeprzyj odsłoniętą spiralę, jeśli odstęp jest większy niż 10 cm. Większe odstępny mogą spowodować skręcanie, zaginanie lub pęknięcie spirali. Skręcenie, zagięcie lub pęknięcie spirali może spowodować obrażenia z powodu uderzenia lub zgniecenia.

- Nie noś luźnych ubrań ani biżuterii podczas używania urządzenia. Włosy i odzież trzymaj z dala od poruszających się części. Poruszające się części urządzenia mogą pochwycić odstającą odzież, biżuterię lub długie włosy.
- Używaj urządzenia tylko do czyszczenia odpływów, które odpowiadają specyfikacjom wymienionym w niniejszej instrukcji. W przypadku innego zastosowania lub modyfikacji urządzenia do innych celów może zwiększyć się ryzyko obrażeń ciała i szkód materiałowych.

## Opis urządzenia

(Ilustracje, patrz rozkładana okładka)

- 1 Rura prowadząca
- 2 Bęben
- 3 Wał bębna
- 4 Korba
- 5 Uchwyt
- 6 Wyzwalacz
- 7 Mechanizm przesuwania spirali do przodu o do tyłu
- 8 Spirala

## Dane techniczne

Średnica przewodu	12,6 mm - 40 mm
Pojemność bębna	8 m (średnica spirali 6,3 mm)
Spirala	6,3 mm x 8 m
Prędkość obrotowa bębna	maksymalnie 500 obr./min
Ciężar	ok. 1,8 kg
Wymiary	ok. 27 x 23 x 18,4 cm

## Zakres dostawy i przegląd po transporcie

Zakres dostawy obejmuje następujące elementy (ilustracje - patrz rozkładana okładka):

- Spirala do czyszczenia rur
- Instrukcja obsługi

### Wskazówka

- ▶ Sprawdź dostawę pod kątem kompletności i widocznych uszkodzeń.
- ▶ W przypadku niekompletnej dostawy bądź wystąpienia uszkodzeń wskutek wadliwego opakowania lub transportu należy skontaktuj się z infolinią serwisową (patrz rozdział **Serwis**).

## Przed uruchomieniem



### OSTRZEŻENIE!








- ▶ Sprawdź urządzenie przed każdym użyciem i usuń wszelkie problemy, aby ograniczyć niebezpieczeństwo obrażeń z powodu porażen elektrycznych, skręconej lub pękniętej spirali **8**, obrażeń ciała z powodu chemikaliów, infekcji bądź innych powodów, a także uniknąć uszkodzenia urządzenia.
- 1) Usuń cały olej, smar i brud z całego wyposażenia, wraz z uchwytami i elementami obsługowymi. Ułatwia to kontrolę oraz pomaga uniknąć wyslizgiwania się urządzeń bądź elementów obsługowych z rąk. Usuń wszystkie ciała obce ze spirali **8** i bębna **2**.
  - 2) Sprawdź poniższe kwestie w urządzeniu:
    - Prawidłowy montaż i kompletność
    - Pęknięte, zużyte, brakujące, nieprawidłowo ustawione lub zakleszczone części
    - Równomierna i swobodna ruchomość wyzwalacza **6** i bębna **2**

- Inne sytuacje, które mogą utrudnić bezpieczne i normalne użytkowanie.

W razie stwierdzenia problemów używaj urządzenia dopiero po ich usunięciu.

- 3) Usuń wszystkie pozostałości ze spirali . Sprawdź spiralę  pod kątem uszkodzeń i zużycia, zwracając przy tym uwagę na poniższe kwestie:

- Widoczne spłaszczenia po stronie zewnętrznej spirali  (profil drutu spirali powinien być okrągły).
- Kilka lub nadmiernie duże załamania (małe załamania do 15 stopni można wyprostować).
- Przestrzenie pośrednie w spirali , które wskazują na odkształcenie z powodu załamania, rozciągnięcia lub cofania.
- Nadmierna korozja z powodu przechowywania w wilgotnym miejscu lub zetknięcia z chemikaliami do czyszczenia.


Te rodzaje uszkodzenia i zużycia osłabiają spiralę , co powoduje szybsze występowanie skręceń, załamania lub pęknięć spirali  w trakcie użytkowania. Nie używaj urządzenia, jeśli spirala  jest uszkodzona lub zużyta.

- 4) Podczas użytkowania urządzenia z wiertarką sprawdź ją na podstawie instrukcji obsługi. Upewnij się, że wiertarka znajduje się w nienagannym stanie i prawidłowo działa. Upewnij się, że wiertarka jest ustawiona na maksymalnie 500 obr./min.

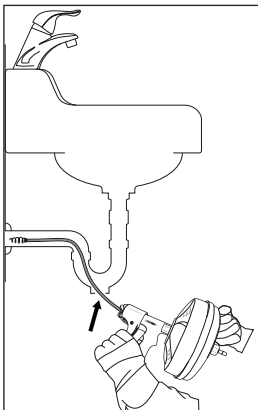
## Uruchamianie

### **OSTRZEŻENIE!**

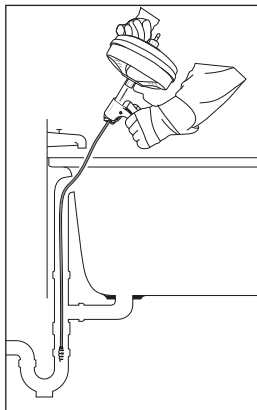


- ▶ Przygotuj urządzenia oraz obszar pracy zgodnie z instrukcją, aby ograniczyć niebezpieczeństwo obrażeń z powodu porażenia elektrycznych, pożaru, przewrócenia urządzenia, skręconej lub pękniętej spirali , obrażeń ciała z powodu chemikaliów, infekcji bądź innych powodów, a także uniknąć uszkodzenia urządzenia.

- 1) Zwracaj uwagę, aby obszar pracy był przystosowany do zadania. Pracuj w miejscu przejrzystym, równym, stabilnym i suchym. Nie używaj urządzenia stojąc w wodzie.
- 2) Upewnij się, czy urządzenie jest przystosowane do zadania (patrz rozdział **Dane techniczne**). Użytkowanie nieodpowiednich urządzeń może spowodować obrażenia ciała i/lub szkody.
- 3) Upewnij się, że urządzenie zostało prawidłowo sprawdzone.
- 4) Sprawdź czyszczony odpływ. W miarę możliwości ustal punkty dostępu do odpływu, wielkość i długość odpływu, odstęp od głównym przewodów, rodzaj zatoru oraz obecność chemikaliów do czyszczenia bądź innych. Jeśli chemikalia znajdują się w odpływie, muszą być znane specjalne środki bezpieczeństwa do prac przy występowaniu tych chemikaliów. Informacje o danym produkcie można uzyskać u producenta chemikaliów.
- 5) W razie potrzeby załóż osłony ochronne w obszarze pracy. Przy czyszczeniu odpływu może pojawiać się brud.
- 6) Jeśli urządzenie jest używane ręcznie, upewnij się, że jest korba **4** i została dobrze zamocowana w urządzeniu.
- 7) W razie potrzeby należy podjąć odpowiednie działania, aby uzyskać dostęp do zatkanego odpływu:
  - w przypadku kilku odpływów spiralę **8** można również poprowadzić przez sito odpływowe.
  - W przypadku umywalki z zaworem pop-up usuń drążek podnoszący i zawór. Koniecznie podstaw pojemnik pod otwór do czyszczenia lub syfon, aby zebrać wyciekającą wodę.
  - W przypadku innych umywalk należy ewentualnie usunąć zatyczkę do czyszczenia lub syfon (patrz rys. 1). Koniecznie podstaw pojemnik pod otwór do czyszczenia lub syfon, aby zebrać wyciekającą wodę.
  - W przypadku wanien nigdy nie przechodź ze spiralą **8** przez odpływ. Powoduje to uszkodzenia spirali **8**. Zamiast tego weź zawsze przelew (patrz rys. 2).

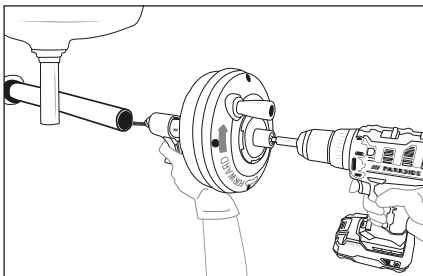


Rys. 1



Rys. 2

- 8) Sprawdź czy urządzenie może być utrzymywane w odstępnie maksymalnie 10 cm od otworu spustowego. Większy odstęp od otworu spustowego zwiększa ryzyko przekręcenia lub zagięcia spirali ⑧. Jeśli odstęp będzie większy, otwór spustowy należy przedłużyć rurami i przyłączami o takiej samej wielkości, aby urządzenie można było umieścić maksymalnie 10 cm przed otworem spustowym (patrz rys. 3). Jeżeli spirala ⑧ jest niedostatecznie podparta, może się załamać, przekręcić i ulec uszkodzeniu lub spowodować obrażenia operatora.



Rys. 3

## Obsługa i eksploatacja

### OSTRZEŻENIE!



- ▶ Podczas używania urządzenia zawsze noś okulary ochronne i nieuszkodzone skórzane rękawice robocze. Pod rękawicami skórzanymi noś rękawice lateksowe lub gumowe. Używaj ochrony ust i nosa, odzieży ochronnej, aparatów oddechowych bądź innego odpowiedniego wyposażenia ochronnego, jeśli spodziewane jest występowanie chemikaliów, bakterii lub innych substancji toksycznych bądź zakaźnych, aby zmniejszyć ryzyko infekcji, oparzeń chemicznych lub innych poważnych obrażeń ciała.
  - ▶ Przestrzegaj zaleceń obsługi, aby ograniczyć niebezpieczeństwo obrażeń z powodu skręconej lub pękniętej spirali **8**, odbijających końców spirali, przewrócenia urządzenia, obrażeń ciała z powodu chemikaliów, infekcji i innych powodów.
- 1) Sprawdź, czy urządzenie i obszar pracy są prawidłowo przygotowane. Upewnij się, że w obszarze pracy nie ma osób postronnych ani przeszkód.
  - 2) Wybierz odpowiednią pozycję roboczą, która spełnia poniższe warunki i pozwala lepiej kontrolować spiralę **8** oraz urządzenie:
    - dobra równowaga bez przeciągania
    - kontrola urządzenia (i wiertarki, jeśli jest stosowana)
    - możliwość utrzymania urządzenia w odległości maksymalnie 10 cm od otworu spustowego.
  - 3) Wyciągnij spiralę **8** z bębna **2** i wsuń ją jak najdalej w odpływ. Spirala **8** musi znajdować się co najmniej 30 cm w odpływie, aby koniec spirali **8** nie wysuwał się z odpływu i nie odbijał, kiedy spirala **8** zaczyna się obracać.

- 4) W przypadku stosowania wiertarki ustaw ją na niską prędkość obrotową (maksymalnie 500 obr./min). Zamocuj uchwyt do bitów w uchwycie zaciskowym wiertarki i załóż mocowanie do bitów na wał bębna ❸. Alternatywnie można zamocować wał bębna ❸ w uchwycie zaciskowym wiertarki również bez uchwytu do bitów.
- 5) Upewnij się, że urządzenie znajduje się w odstępnie maksymalnie 10 cm od otworu spustowego. Zachowaj ten odstęp podczas czyszczenia. W ten sposób unika się skręcania i załamania spirali ❸.
- 6) Połóż jedną rękę na uchwycie ❺ / wyzwalaczu ❻ urządzenia, a drugą na uchwycie wiertarki bądź na korbie ❹.
- 7) Obróć bęben ❷ zgodnie z ruchem wskazówek zegara (widoczny na strzałce z tyłu bębna ❷, patrz rys. 3) i naciśnij wyzwalacz ❻. Po naciśnięciu wyzwalacza ❻ spirala ❸ zostanie wprowadzona w odpływ.  
Spiralę ❸ można również szybko przesuwać do przodu i cofać, wyciągając ją ręcznie z bębna ❷ lub wsuwając.
- 8) Przesuń spiralę ❸ dalej do przodu do oporu. Przesuń spiralę ❸ dalej do przodu do oporu. Nie przesuwaj przy tym spirali ❸ do przodu gwałtownie. Spirala ❸ nie wyczyści odpływu, jeśli nie będzie się obracać. W celu zlikwidowania zatkania konieczne może być obracanie spirali ❸ bez przesuwania jej do przodu lub przesuwanie spirali ❸ bardzo powoli do przodu.
- 9) Jeśli spirala ❸ zablokuje się lub utknie, nie obracaj dalej bębna ❷. Jeśli bęben będzie obracany dalej ❷, spirala ❸ może się skręcić i załamać. Konieczne może być wyjęcie spirali ❸ z zatkania przez obrócenie bębna ❷ do tyłu. W niektórych przypadkach możliwe może być wyciągnięcie spirali ❸ ręcznie razem z zatkaniami z odpływu. W takiej sytuacji zwracaj uwagę, aby spirala ❸ nie uległa uszkodzeniu. Usuń zatkanie ze spirali ❸ i wsuń spiralę ❸ ponownie w bęben ❷. Czyść odpływ dalej w sposób opisany powyżej.
- 10) Po usunięciu zatkania i oczyszczeniu odpływu odkręć w miarę możliwości wodę, aby wypłukać z odpływu jeszcze pozostałe resztki.

- 11) Kontynuuj czyszczenie odpływu. Zwracaj uwagę, jak daleko spirala **8** została wprowadzona w odpływ. Nie wsuwaj spirali **8** zbyt daleko w większy odpływ. Wówczas spirala **8** może się zaplątać lub spowodować uszkodzenia.
- 12) Obróć bęben **2** przeciwnie do ruchu wskazówek zegara po oczyszczeniu odpływu. Naciśnij przy tym wyzwalacz **6**, aby wciągnąć spiralę **8**. Zachowaj przy tym ostrożność, ponieważ spirala **8** może się zakleszczyć podczas wciągania.
- 13) Puść wyzwalacz **6** i nie obracaj dalej bębna **2**, jeśli koniec spirali **8** zbliża się do otworu odpływowego. Nie wyciągaj końca spirali **8** z odpływu, kiedy się obraca. Odskakujący koniec spirali **8** może spowodować poważne obrażenia ciała.
- 14) Zalecamy całkowite wyczyszczenie w kilku przebiegach przy jednym przewodzie. W razie potrzeby powtórz opisany wyżej sposób postępowania.
- 15) Wyciągnij pozostałą część spirali **8** ręcznie z odpływu i wsuń spiralę **8** ponownie do bębna **2**.

## Przechowywanie

### OSTRZEŻENIE!

- ▶ Przechowuj urządzenie w zamkniętym obszarze poza zasięgiem dzieci i osób, które nie znają urządzenia. Jeśli to urządzenie dostanie się w ręce nieprzeszkolonych użytkowników, może spowodować poważne obrażenia ciała.
- ◆ Przechowuj urządzenie w suchym miejscu, bez bezpośredniego nasłonecznienia.

## Konserwacja

- ◆ Urządzenie jest bezobsługowe.

## Czyszczenie

- ◆ Po każdym użyciu czyść spiralę **8**, bęben **2** i mechanizm przesuwania do przodu oraz do tyłu spirali **7** dokładnie wodą, aby usunąć chemikalia oraz resztki osadów.
- ◆ W razie potrzeby wyczyść stronę zewnętrzną gorącymi mydłami i/lub środkiem dezynfekcyjnym.

- ◆ Opróżnij bęben ② przez przechylenie do przodu do umywalki po każdym użyciu i wyczyszczeniu.

## Utylizacja

### Utylizacja urządzenia

Zużyty sprzęt może mieć szkodliwy wpływ na środowisko i zdrowie ludzi z uwagi na potencjalną zawartość niebezpiecznych substancji, mieszanin oraz części składowych. Gospodarstwo domowe spełnia ważną rolę w przyczynianiu się do ponownego użycia i odzysku surowców wtórnych, w tym recyklingu użytego sprzętu. Na tym etapie kształtuje się postawy, które wpływają na zachowanie wspólnego dobra jakim jest czyste środowisko naturalne.



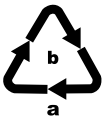
Zużyty produkt należy oddać do certyfikowanego zakładu utylizacji odpadów lub do komunalnego zakładu oczyszczania. Należy przestrzegać aktualnie obowiązujących przepisów. W razie pytań i wątpliwości odnośnie do zasad utylizacji należy zwrócić się do miejscowego zakładu utylizacji odpadów.

Informacje na temat możliwości utylizacji wysłużonego urządzenia można uzyskać w urzędzie gminy lub miasta.

### Utylizacja opakowania



Materiały opakowaniowe są przyjazne dla środowiska i można je poddać procesowi recyklingu. Zbędne materiały opakowaniowe należy usuwać zgodnie z lokalnymi przepisami.



Opakowania należy utylizować w sposób przyjazny dla środowiska. Przestrzegaj oznaczeń umieszczonych na różnych materiałach opakowaniowych i w razie potrzeby zutylizuj je zgodnie z zasadami segregacji odpadów. Materiały opakowaniowe są oznaczone skrótami (a) i cyframi (b) w następujący sposób: 1–7: tworzywa sztuczne, 20–22: papier i tektura, 80–98: kompozyty.

## Gwarancja Kompernaß Handels GmbH

Szanowny Kliencie,

To urządzenie objęte jest 3-letnią gwarancją, licząc od daty zakupu. W przypadku wad tego produktu, masz gwarantowane ustawowo prawa w stosunku sprzedawcy. Te ustawowe prawa nie są ograniczone przez nasze opisane poniżej warunki gwarancji.

### Warunki gwarancji

Okres gwarancji rozpoczyna się od daty zakupu. Należy zachować paragon. Jest on wymagany jako dowód zakupu.

Jeżeli w ciągu trzech lat od daty zakupu produktu ujawni się w nim wada materiałowa lub produkcyjna, produkt zostanie wedle naszego uznania nieodpłatnie naprawiony, wymieniony na nowy lub zostanie zwrócona jego cena. Warunkiem spełnienia tego świadczenia gwarancyjnego jest dostarczenie w trakcie tego trzyletniego okresu uszkodzonego urządzenia wraz z dowodem zakupu (paragonem) oraz krótkim opisem wady i daty jej wystąpienia.

Jeżeli wada jest objęta naszą gwarancją, otrzymasz z powrotem naprawiony lub nowy produkt. Zgodnie z art. 581 §1 polskiego kodeksu cywilnego wraz z wymianą produktu lub jego istotnej części rozpoczyna się nowy okres gwarancyjny.

### Okres gwarancji i ustawowe roszczenia gwarancyjne

Wykonanie usługi gwarancyjnej nie przedłuża okresu gwarancji. Dotyczy to również wymienionych i naprawionych części. Wszelkie szkody i wady wykryte w chwili zakupu należy zgłosić bezpośrednio po rozpakowaniu urządzenia. Po upływie okresu gwarancji wszelkie naprawy są wykonywane odpłatnie.

### Zakres gwarancji

Urządzenie zostało starannie wyprodukowane i poddane przed wysyłką skrupulatnej kontroli jakości.

Gwarancja obejmuje wady materiałowe lub produkcyjne. Niniejsza gwarancja nie obejmuje części produktu, które podlegają normalnemu zużyciu i dlatego mogą być uznane za części zużywające się, jak np. brzeszczoty, ostrza wymienne, papier ścierny itp. lub uszkodzenia części delikatnych, jak np. przełączniki lub części wykonane ze szkła.

Niniejsza gwarancja traci swoją ważność, jeśli produkt został uszkodzony, nie używano go prawidłowo lub nie serwisowano należycie. W celu zapewnienia prawidłowego stosowania produktu należy ściśle przestrzegać wszystkich instrukcji wymienionych w instrukcjach obsługi. Należy bezwzględnie unikać zastosowania oraz postępowania, których odradza się w instrukcji obsługi lub przed którymi się w niej ostrzega.

Produkt przeznaczony jest wyłącznie do użytku domowego, a nie do zastosowań komercyjnych. Niewłaściwe użytkowanie urządzenia, używanie go w sposób niezgodny z jego przeznaczeniem, użycie siły lub ingerencja w urządzenie, dokonywana poza naszymi autoryzowanymi punktami serwisowymi, powodują utratę gwarancji.

### **Gwarancja nie dotyczy**

- komercyjne wykorzystanie produktu
- uszkodzenie lub modyfikacja produktu przez klienta
- nieprzestrzeganie przepisów bezpieczeństwa i konserwacji, błędy w obsłudze
- szkody spowodowane zjawiskami naturalnymi

### **Realizacja zobowiązań gwarancyjnych**

W celu zapewnienia szybkiego załatwienia sprawy, postępuj zgodnie z poniższymi wskazówkami:

- W przypadku wszelkich pytań przygotuj paragon fiskalny oraz numer artykułu (IAN) 479536\_2410 jako dowód zakupu.

- Numer artykułu można znaleźć na tabliczce znamionowej na produkcie, wygrawerowany na urządzeniu, zapisany na stronie tytułowej instrukcji obsługi (w dolnym lewym rogu) lub na naklejce z tyłu bądź na spodzie urządzenia.
- W przypadku wystąpienia błędów w działaniu lub innych wad, prosimy o kontakt z odpowiednim działem serwisu telefonicznie lub przez nasz formularz kontaktowy, znajdujący się na stronie parkside-diy.com w kategorii Serwis..
- Zarejestrowany jako wadliwy produkt możesz wtedy wraz z dołączonym dowodem zakupu (paragonem) oraz opisem i datą wystąpienia usterki wysłać nieodpłatnie na przekazany wcześniej adres serwisu.



Na stronie parkside-diy.com możesz zobaczyć i pobrać tę oraz wiele innych podręczników. Za pomocą tego kodu QR przejdziesz bezpośrednio na stronę parkside-diy.com. Wybierz swój kraj i wyszukaj w oknie wyszukiwania instrukcje obsługi. Wpisując numer artykułu (IAN) 479536\_2410 przejdziesz do instrukcji obsługi artykułu.

## Serwis

### PL Serwis Polska

Tel.: 00800 4912 069

Formularz kontaktowy na [parkside-diy.com](http://parkside-diy.com)

IAN 479536\_2410

## Importer

Pamiętaj, że poniższy adres nie jest adresem serwisu. Skontaktuj się najpierw z odpowiednim punktem serwisowym.

KOMPERNASS HANDELS GMBH

BURGSTRASSE 21

44867 BOCHUM

NIEMCY

[www.kompernass.com](http://www.kompernass.com)

## Turinys

<b>Įvadas</b> . . . . .	<b>50</b>
Informacija apie šią naudojimo instrukciją . . . . .	50
Naudojimas pagal paskirtį . . . . .	50
<b>Naudojami įspėjimai ir ženklai</b> . . . . .	<b>50</b>
<b>Saugos nurodymai</b> . . . . .	<b>51</b>
<b>Įrankio aprašas</b> . . . . .	<b>53</b>
<b>Techniniai duomenys</b> . . . . .	<b>53</b>
<b>Tiekiamas rinkinys ir patikra pristačius</b> . . . . .	<b>53</b>
<b>Prieš pradėdant naudoti</b> . . . . .	<b>54</b>
<b>Naudojimo pradžia</b> . . . . .	<b>55</b>
<b>Valdymas ir naudojimas</b> . . . . .	<b>57</b>
<b>Laikymas</b> . . . . .	<b>60</b>
<b>Techninė priežiūra</b> . . . . .	<b>60</b>
<b>Valymas</b> . . . . .	<b>60</b>
<b>Šalinimas</b> . . . . .	<b>60</b>
Prietaiso šalinimas . . . . .	60
Pakuotės šalinimas . . . . .	61
<b>Kompernaß Handels GmbH garantija</b> . . . . .	<b>61</b>
<b>Priežiūra</b> . . . . .	<b>64</b>
<b>Importuotojas</b> . . . . .	<b>64</b>

## Įvadas

### Informacija apie šią naudojimo instrukciją

Sveikiname įsigijus naują įrankį. Pasirinkote kokybišką gaminį.



Naudojimo instrukcija yra šio gaminio dalis. Joje pateikti svarbūs saugos, naudojimo ir šalinimo nurodymai. Prieš pradėdami naudoti gaminį, susipažinkite su visais

naudojimo ir saugos nurodymais. Gaminį naudokite tik taip, kaip aprašyta, ir tik nurodytiems naudojimo tikslams. Būtinai išsaugokite šią naudojimo instrukciją. Perduodami gaminį tretiesiems asmenims, kartu perduokite visus jo dokumentus.

### Naudojimas pagal paskirtį

Šis įrankis skirtas nuotakams valyti. Įrankį galima naudoti tik pagal paskirtį. Bet koks kitoks naudojimas laikomas naudojimu ne pagal paskirtį. Už bet kokią žalą ar sužalojimus, patirtus nesilaikant šio nurodymo, atsako naudotojas arba su įrankiu dirbantis asmuo, o ne gamintojas. Atminkite, kad mūsų įrankiai nėra skirti komercinio, profesinio ar pramoninio naudojimo reikmėms. Neprisiiimame jokios atsakomybės, jei įrankis naudojamas komercinei, profesinei, pramoninei ar panašiai veiklai.

### Naudojami įspėjimai ir ženklai

Šioje naudojimo instrukcijoje, ant pakuotės ir įrankio rasite toliau aprašytus įspėjimus ir ženklus (jei tinka):

	<b>PAVOJUS!</b> Įspėjimas su šiuo ženklu ir signaliniu žodžiu „PAVOJUS“ nurodo tiesiogiai gresiančią pavojingą situaciją, kurios neišvengus galima mirtis arba sunkūs sužalojimai.
	<b>ĮSPĖJIMAS!</b> Įspėjimas su šiuo ženklu ir signaliniu žodžiu „ĮSPĖJIMAS“ nurodo galimą pavojingą situaciją, kurios neišvengus galima mirtis arba sunkūs sužalojimai.

	<b>ATSARGIAI!</b> Įspėjimas su šiuo ženklu ir signaliniu žodžiu „ATSARGIAI“ nurodo galimą pavojingą situaciją, kurios neišvengus galimi nesunkūs arba vidutiniai sužalojimai.
	<b>DĖMESIO!</b> Įspėjimas su šiuo ženklu ir signaliniu žodžiu „DĖMESIO“ nurodo galimą situaciją, kurios neišvengus galima materialinė žala.
	<b>Nurodymas.</b> Nurodymu pateikiama papildoma informacija, padėsianti lengviau naudoti prietaisą.
	Perskaitykite instrukciją!
	Užsidėkite apsauginius akinius!
	Mūvėkite apsaugines pirštines!
	Šis ženklas atkreipia dėmesį į galimą plaštakų, pirštų ar kitų kūno dalių įsipainiojimo vamzdžių valymo spiraleje pavojų, taip pat į jos keliamą sugnybimo ar suspaudimo pavojų.

## Saugos nurodymai

### **ĮSPĖJIMAS!**

Šiame skirsnyje pateikti būtent šiam įrankiui galiojantys svarbūs saugos nurodymai. Kad išvengtumėte elektros smūgio ar sunkių sužalojimų pavojaus, prieš naudodami įrankį atidžiai perskaitykite visus šiuos saugos nurodymus.

- Prieš naudodami susipažinkite su šiais ir kitai naudojamai įrangai taikomais nurodymais bei gręžtuvo, jei jis reikalingas, naudojimo instrukcija. Nesilaikant visų nurodymų, galima patirti materialinę žalą ir (arba) sunkiai susižaloti.

- Naudodami įrankį visada dėvėkite apsauginius akinius ir mūvėkite nepažeistas odines darbinės pirštines. Tais atvejais, kai gali būti cheminių arba kitokių nuodingų ar užkrečiamųjų medžiagų bei bakterijų, naudokite latekso arba gumines pirštines, apsauginį skydelį, apsauginius drabužius, kvėpavimo įrenginius ar kitokias tinkamas apsaugos priemonės, kad sumažėtų infekcijų, nudegimų ar kitokių sunkių sužalojimų pavojus. Po odinėmis pirštinėmis mūvėkite latekso arba gumines pirštines.
- Visada pasirūpinkite švara. Baigę naudoti įrankį, kruopščiai nusiplaukite rankas ir nuplaukite visas kūno dalis, ant kurių pateko nuotekų.
- Kad apsisaugotumėte nuo tokių teršalų kaip nuodingos ar užkrečiamosios medžiagos, naudodami įrankį nevalgykite ir nerūkykite.
- Nenaudokite įrankio su gręžtuvu, turinčiu maitinimo laidą. Naudojant gręžtuvą su maitinimo laidu, padidėja elektros smūgio pavojus.
- Nenaudokite įrankio stovėdami vandenyje. Dirbant su įrankiu vandenyje, padidėja elektros smūgio pavojus.
- Gręžtuvui veikiant, spiralės galas neturi nustoti suktis. Antraip spiralės apkrova gali tapti per didelė, ji gali persisukti, sulinkti arba lūžti. Taip galima sunkiai susižaloti.
- Įrankį statykite ne didesniu nei 10 cm atstumu iki nuotako angos arba, jei atstumas didesnis nei 10 cm, paremkite atvirą spiralę. Jei atstumai bus didesni, spiralė gali persisukti, sulinkti arba lūžti. Persisukusi, sulinkusi ar sulūžusi spiralė gali sužaloti suduodama smūgį ar sugnybdama.
- Naudodami įrankį nevilkėkite plačių drabužių ir būkite be papuošalų. Plaukus ir drabužius saugokite nuo slankiųjų dalių. Slankiosios dalys gali įtraukti plačius drabužius, papuošalus ar ilgus plaukus.
- Įrankiu valykite tik nuotakus, atitinkančius šioje instrukcijoje pateiktas specifikacijas. Įrankį naudojant kitaip arba kito kiems tikslams, gali padidėti sužalojimų ir materialinės žalos pavojus.

## Įrankio aprašas

(paveikslėlius žr. išskleidžiamajame puslapyje)

- 1 Kreipiamasis vamzdis
- 2 Būgnas
- 3 Būgno velenas
- 4 Sukamoji rankena
- 5 Rankena
- 6 Paleidiklis
- 7 Spirinės stūmimo pirmyn ir atgal mechanizmas
- 8 Spirinė

## Techniniai duomenys

Linijos skersmuo	12,6–40 mm
Būgno talpa	8 m (spirinės skersmuo 6,3 mm)
Spirinė	6,3 mm x 8 m
Būgno sukimosi greitis	daugiausia 500 aps./min.
Svoris	apie 1,8 kg
Matmenys	apie 27 x 23 x 18,4 cm

## Tiekiamas rinkinys ir patikra pristatant

Tiekiamo rinkinio dalys (paveikslėlius rasite išskleidžiamajame puslapyje):

- Vamzdžių valymo spirinė
- Naudojimo instrukcija

### 📌 Nurodymas

- ▶ Patikrinkite, ar pristatytas visas rinkinys ir ar nėra pastebimų trūkumų.
- ▶ Jei pristatytas ne visas rinkinys arba gaminys pažeistas dėl netinkamos pakuotės ar gabenant, kreipkitės klientų aptarnavimo tarnybos karštąja linija (žr. skyrių „**Priežiūra**“).

## Prieš pradedant naudoti

### ⚠ ĮSPĖJIMAS!



- ▶ Kas kartą prieš naudodami patikrinkite įrankį ir pašalinkite jo galimus trūkumus, kad sumažėtų sužalojimo dėl elektros smūgio, susisukusios ar sulūžusios spiralės **8** pavojus, taip pat pavojus sveikatai dėl cheminių medžiagų, infekcijų ir kitokių prižasčių, o įrankis nesugestų.
- 1) Nuo visos įrangos, įskaitant visas rankenas ir valdymo elementus, nuvalykite bet kokią alyvą, tepalą ir nešvarumus. Tai palengvins apžiūrą, o įrankiai ar valdymo elementai neslys iš rankų. Pašalinkite visas pašalines medžiagas iš spiralės **8** ir būgno **2**.
- 2) Patikrinkite, ar įrankis:
  - Tinkamai surinktas ir yra visos jo dalys.
  - Ar nėra sulūžusių, nusidėvėjusių, nepritaisytų, neteisingai nustatytų ar užstrigusių dalių.
  - Ar paleidiklis **6** ir būgnas **2** tolygiai ir laisvai juda.
  - Ar nėra kitokių aplinkybių, galinčių trukdyti saugiai ir tinkamai naudoti įrankį.Jei aptikote trūkumą, įrankį naudokite tik pašalinę trūkumus.
- 3) Pašalinkite visus likučius nuo spiralės **8**. Patikrinkite, ar spiralė **8** neapgadinta ir nenusidėvėjo; tikrindami vadovaukitės toliau pateikta informacija:
  - Ar spiralės **8** išorinė pusė vietomis nėra akivaizdžiai suploktėjusi (spiralės vielos profilis turėtų būti apvalus).
  - Ar spiralė nėra daugybėje vietų ar pernelyg smarkiai sulankstyta (mažus iki 15 laipsnių įlinkius galima ištiesinti).
  - Ar nėra spiralėje **8** tarpų, atsiradusių dėl deformacijos spiralę sulenkus, ištempus ar jai judant atgal.
  - Ar nėra labai surūdijusių vietų dėl laikymo drėgnoje vietoje ar dėl naudotų cheminių valymo medžiagų.

Dėl tokio pobūdžio apgadinių ir nusidėvėjimo spirale **8** susilpnėja ir naudojama spirale **8** gali greičiau persisukti, sulinkti ar sulūžti. Nenaudokite įrankio su apgadinta ar nusidėvėjusia spirale **8**.

- 4) Naudodami įrankį su gręžtuvu, jį patikrinkite pagal naudojimo instrukciją. Įsitikinkite, kad gręžtuvas yra nepriekaištingos būklės ir tinkamai veikia. Įsitikinkite, kad gręžtuvą galima nustatyti daugiausia 500 aps./min.

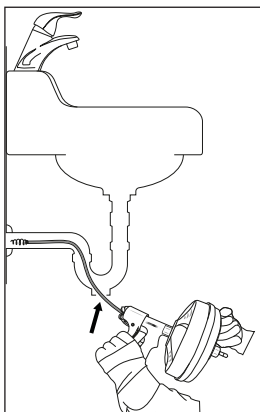
## Naudojimo pradžia

### ĮSPĖJIMAS!

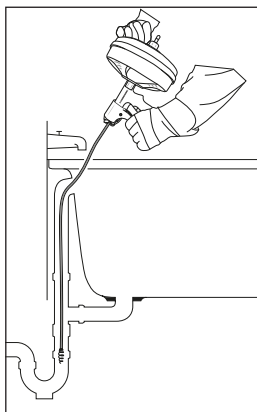


- ▶ Paruoškite įrankį ir darbo zoną pagal šiuos nurodymus, kad sumažėtų sužalojimo dėl elektros smūgio, ugnies, susisukiosios ar sulūžusios spirale **8**, apvirtusio įrankio pavojus, taip pat pavojus sveikatai dėl cheminių medžiagų, infekcijų ir kitokių prižasčių, o įrankis nesugestų.
- 1) Įsitikinkite, kad darbo zona tinkama darbui atlikti. Dirbkite gerai apžvelgiamoje, lygioje, tvirtoje ir sausoje vietoje. Nenaudokite įrankio stovėdami vandenyje.
  - 2) Įsitikinkite, kad įrankis tinkamas darbui (žr. skyrių „*Techniniai duomenys*“). Naudojant netinkamus įrankius galima susižaloti ir (arba) patirti žalą.
  - 3) Įsitikinkite, kad įrankis buvo tinkamai patikrintas.
  - 4) Patikrinkite nuotaką, kurį norėsite išvalyti. Jei įmanoma, nuimkite prieigos prie nuotako vietą (-as), nustatykite nuotako dydį ir ilgį, atstumą iki pagrindinių linijų, kaip nuotakas yra užsikimšęs ir ar jame yra valymo ar kitokių cheminių medžiagų. Jei nuotake yra cheminių medžiagų, reikia būti susipažinus su konkrečiomis saugos priemonėmis, taikomomis dirbant vietoje, kuriose yra tokių cheminių medžiagų. Paprašykite cheminių medžiagų gamintoją pateikti atitinkamą produkto informaciją.

- 5) Jei reikia, darbo zonoje naudokite apsauginius uždangalus. Valant nuotakus gali prisikaupti nešvarumų.
- 6) Jei įrankį valdote rankomis, įsitikinkite, kad yra sukamoji rankena **4** ir ji gerai pritvirtinta prie įrankio.
- 7) Jei reikia, imkitės reikiamų priemonių užsikimšusiam nuotakui pasiekti:
  - Į daugelį nuotakų spiralę **8** galima įkišti pro nutekėjimo sietelį.
  - Iš praustuvų su pakylančiu vožtuvu išimkite pakėlimo strypą ir vožtuvą. Po valymo anga arba po sifonu būtinai pastatykite indą ištekančiam vandeniui surinkti.
  - Iš kitų praustuvų gali tekti išimti valymo angos kamštį arba sifoną (žr. 1 pav.). Po valymo anga arba po sifonu būtinai pastatykite indą ištekančiam vandeniui surinkti.
  - Spiralinės **8** niekada nekiškite į vonios nuotaką. Taip tik sugadinsite spiralę **8**. Visada naudokite vandens pertekliaus nubėgimo angą (žr. 2 pav.).

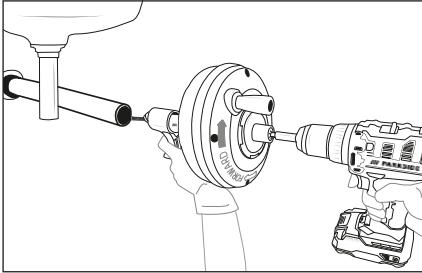


1 pav.



2 pav.

- 8) Patikrinkite, ar įrankį bus galima išlaikyti daugiausia 10 cm atstumu iki nuotako angos. Jei atstumas iki nuotako angos bus didesnis, padidėja pavojus, kad spiralė **8** persisuks arba sulinks. Jei atstumas didesnis, nuotako angą reikia pailginti tokio paties dydžio vamzdžiais ir jungtimis, kad įrankį būtų galima laikyti daugiausia 10 cm atstumu iki nuotako angos (žr. 3 pav.). Netinkamai paremta spiralė **8** gali sulinkti, persisukti arba būti apgadinta ir sužaloti dirbantį asmenį.



3 pav.

## Valdymas ir naudojimas

### ⚠ ĮSPĖJIMAS!



- Naudodami įrankį visada dėvėkite apsauginius akinius ir mėvėkite nepažeistas odines darbinės pirštines. Po odinėmis pirštinėmis mėvėkite latekso arba gumines pirštines. Tais atvejais, kai gali būti cheminių arba kitokių nuodingų ar užkrečiamųjų medžiagų bei bakterijų, naudokite burnos ir nosies apsaugos priemonės, apsauginius drabužius, kvėpavimo įrenginius ar kitokias tinkamas apsaugos priemonės, kad sumažėtų infekcijų, nusideginimo cheminėmis medžiagomis ar kitokių sunkių sužalojimų pavojus.

- ▶ Vadovaukitės naudojimo nurodymais, kad sumažėtų sužalojimo dėl persisukusios ar sulūžusios spiralės **8**, besivartančių spiralės galų, apvirtusio įrankio pavojus, taip pat pavojus sveikatai dėl cheminių medžiagų, infekcijų ir kitokių priežasčių.
- 1) Patikrinkite, ar įrankis ir darbo zona tinkamai paruošti. Įsitinkite, kad darbo zonoje nėra pašalinių asmenų ir kliūčių.
  - 2) Pasirinkite tinkamą darbinę padėtį, atitinkančią toliau aprašytus reikalavimus ir leisančią geriau valdyti spiralę **8** bei įrankį:
    - tinkamai išlaikykite pusiausvyrą per daug neišsitiesdami;
    - kontroliuokite įrankį (ir gręžtuvą, jei naudojate);
    - stenkitės įrankį laikyti daugiausia 10 cm atstumu iki nuotako angos.
  - 3) Spiralę **8** ištraukite iš būgno **2** ir kuo giliau įstumkite į nuotaką. Nuotake turi būti ne mažiau kaip 30 cm spiralės **8**, kad spiralei **8** ėmus suktis spiralės **8** galas neišlystų iš nuotako ir nepradėtų vartytis.
  - 4) Naudodami gręžtuvą, nustatykite nedidelį jo sukimosi greitį (daugiausia 500 aps./min.). Gręžtuvo griebtuve įtvirtinkite antgalio laikiklį ir sumontuokite jį ant būgno veleno **3**. Arba būgno veleną **3** gręžtuvo griebtuve galite įtvirtinti ir be antgalio laikiklio.
  - 5) Įsitinkite, kad įrankis iki nuotako angos yra 10 cm atstumu. Išlaikykite šį atstumą valydami. Tada spiralė **8** nepersisuks ir nesulinks.
  - 6) Vieną ranką laikykite ant įrankio rankenos **5** / paleidiklio **6**, o kitą – ant gręžtuvo rankenos arba ant sukamosios rankenos **4**.
  - 7) Būgną **2** sukite pagal laikrodžio rodyklę (kryptį rodo rodyklė kitoje būgno **2** pusėje, žr. 3 pav.) ir nuspauskite paleidiklį **6**. Nuspaudus paleidiklį **6**, spiralė **8** įlenda į nuotaką. Spiralę **8** taip pat galite greitai įstumti arba ištraukti ją ranka nutraukdami nuo būgno **2** ir įstumdami.

- 8) Toliau į priekį stumkite spiralę **8**, kol pajusite pasipriešinimą. Spiralę **8** atsargiai stumkite per kamštį. Spiralės **8** labai stipriai nestumkite į priekį. Nesisukanti spiralė **8** nevalo nuotako. Kad išvalytumėte kamštį, spiralę **8** gali reikėti pasukti nestumiant į priekį arba spiralę **8** gali reikėti labai lėtai stumti į priekį.
- 9) Jei spiralė **8** užsiblokavo arba įstrigo, būgno **2** toliau nebesukite. Jei būgną **2** suksite toliau, spiralė **8** gali persisukti ir sulinkti. Spiralę **8** gali reikėti ištraukti iš kamščio – tada būgną **2** sukite atgal. Kai kuriais atvejais spiralę **8** gali reikėti rankomis ištraukti iš nuotako kartu su kamščiu. Tokiu atveju stebėkite, kad neapgadintumėte spiralės **8**. Atskirkite kamštį nuo spiralės **8** ir spiralę **8** sukiškite atgal į būgną **2**. Toliau valykite nuotaką, kaip aprašyta.
- 10) Pašalinę kamštį ir atlaisvinę nuotaką, jei galima, vėl atsukite vandenį, kad iš nuotako išskalautumėte jame dar esančius likučius.
- 11) Toliau valykite nuotaką. Stebėkite, kiek spiralės **8** įkišote į nuotaką. Į didesnę nuotaką spiralės **8** per giliai nekiškite. Nes spiralė **8** gali susiraizgyti arba padaryti žalos.
- 12) Išvalę nuotaką, būgną **2** sukite prieš laikrodžio rodyklę. Spausdami paleidiklį **6**, įtraukite spiralę **8**. Būkite atsargūs, nes įtraukiama spiralė **8** gali užstrigti.
- 13) Spiralės **8** galui priartėjus prie nuotako angos, atleiskite paleidiklį **6** ir būgno **2** toliau nebesukite. Netraukite iš nuotako besisukančio spiralės **8** galo. Kirsdamas spiralės **8** galas gali sunkiai sužaloti.
- 14) Kad liniją visiškai išvalytumėte, rekomenduojame tai daryti keliais etapais. Prireikus pakartokite aprašytus veiksmus.
- 15) Likusią spiralės **8** dalį rankomis ištraukite iš nuotako ir spiralę **8** sustumkite atgal į būgną **2**.

## Laikymas

### ⚠️ ĮSPĖJIMAS!

- ▶ Įrankį laikykite užrakintoje vietoje, kurioje jo negalėtų pasiekti vaikai ir su įrankiu nesusipažinę asmenys. Įrankis, patekęs į rankas neišmokytiems naudotojams, gali sunkiai sužaloti.
- ◆ Įrankį laikykite sausoje, nuo tiesioginių saulės spindulių apsaugotoje vietoje.

## Techninė priežiūra

- ◆ Įrankiui techninės priežiūros nereikia.

## Valymas

- ◆ Kas kartą panaudoję įrankį, nuo spirалės **8**, būgno **2** ir spirалės stūmimo pirmyn ir atgal mechanizmo **7** vandeniu kruopščiai nuplaukite chemines medžiagas ir nuosėdų likučius.
- ◆ Prireikus išorinę pusę nuvalykite karštu muilinu vandeniu ir (arba) dezinfekavimo priemone.
- ◆ Kas kartą panaudoję ir išvalę įrankį, ištuštinkite būgną **2** į praustuvą jį palenkdami į priekį.

## Šalinimas

### Prietaiso šalinimas



Gaminį atiduokite sertifikuotai atliekų utilizavimo įmonei arba savo komunalinei atliekų tvarkymo tarnybai. Laikykitės galiojančių teisės aktų. Jei kiltų abejonių, susisiekite su vietine atliekų tvarkymo tarnyba.

Kaip pašalinti nenaudojamą gaminį, sužinosite savo savivaldybės arba miesto administracijoje.

## Pakuotės šalinimas



Pakuotės medžiagos parinktos atsižvelgiant į aplinkos apsaugos ir techninius utilizavimo aspektus, todėl jos yra perdirbamos. Nereikalingas pakuotės medžiagas išmeskite laikydamiesi regione galiojančių teisės aktų.



Pakuotę išmeskite tausodami aplinką. Atsižvelkite į skirtingų pakuotės medžiagų ženklimą ir prireikus jas surūšiuokite. Pakuotės medžiagos ženklinamos šiais trumpiniais (a) ir skaičiais (b): 1–7: plastikai, 20–22: popierius ir kartonas, 80–98: sudėtinės medžiagos.

## Kompernaß Handels GmbH garantija

Gerb. kliente,

Šiam prietaisui nuo įsigijimo datos suteikiama 3 metų garantija. Išryškėjus šio gaminio trūkumams, gaminio pardavėjas užtikrina jums teisės aktais reglamentuojamas teises. Toliau išdėstytos garantijos teikimo sąlygos šių jūsų teisės aktais reglamentuojamų teisių neapriboja.

### Garantijos teikimo sąlygos

Garantijos teikimo laikotarpis skaičiuojamas nuo pirkimo datos. Išsaugokite kasos čekį. Jo reikia kaip pirkimo dokumento.

Jei per trejus metus nuo šio gaminio pirkimo datos išryškėtų medžiagų ar gamybos trūkumų, gaminį savo nuožiūra nemokamai pataisysime, pakeisime arba grąžinsime sumokėtą sumą. Norint pasinaudoti garantija, sugedusį gaminį ir pirkimo dokumentą (kasos čekį) būtina pateikti trejų metų laikotarpiu trumpai aprašius trūkumą ir nurodžius trūkumo atsiradimo laiką.

Jei trūkumui taikoma mūsų garantija, jums grąžinsime sutaisytą arba pristatysime naują gaminį. Sutaisius ar pakeitus gaminį, garantijos teikimo laikotarpis nepratęsiamas.

### **Garantijos teikimo laikotarpis ir teisės aktais reglamentuojama trūkumų pašalinimo garantija**

Garantijos teikimo laikotarpiu suteikus garantinių paslaugų, garantijos teikimo laikotarpis nepratęsiamas. Ta pati sąlyga taikoma ir pakeistoms bei sutaisytoms dalims. Apie įsigyto gaminio pažeidimus ir trūkumus būtina pranešti vos išpakavus gaminį. Pasibaigus garantijos teikimo laikotarpiui už remonto darbus imamas mokestis.

### **Garantijos aprėptis**

Prietaisas kruopščiai pagamintas vadovaujantis griežtomis kokybės gairėmis ir prieš pristatant buvo išbandytas.

Garantija taikoma tik medžiagų arba gamybos trūkumams.

Garantija netaikoma įprastai dylančioms gaminio dalims, priskiriamoms prie susidėvinčių dalių kategorijos, pvz., pjovimo diskams, atsarginėms geležtėms, šlifavimo popieriui ir t. t., taip pat lūžtančių (dužių) dalių, pavyzdžiui, jungiklių arba iš stiklo pagamintų dalių, pažeidimams.

Garantija netaikoma, jei gaminys apgadinamas, netinkamai naudojamas ar netinkamai prižiūrimas. Gaminys tinkamai naudojamas tik tada, jei tiksliai laikomasi visų naudojimo instrukcijoje pateiktų nurodymų. Gaminį draudžiama naudoti tokiems tikslams ar tokiu būdu, kurie nerekomenduojami naudojimo instrukcijoje arba dėl kurių joje įspėjama.

Gaminys skirtas tik buitinio, o ne komercinio naudojimo reikmėms. Garantija netaikoma piktnaudžiavimo, netinkamo naudojimo atvejais, jei naudojama jėga ir jei remontuoja ne mūsų įgaliotoji klientų aptarnavimo tarnyba.

## **Garantija negalioja**

- jei gaminys naudojamas komerciniams tikslams,
- jei klientas apgadina arba pakeičia gaminį,
- jei nesilaikoma saugos ir techninės priežiūros nurodymų arba jei gaminys netinkamai valdomas,
- stichinių nelaimių padarytai žalai.

## **Garantinių įsipareigojimų vykdymas**

Kad galėtume greitai sutvarkyti jūsų prašymą, prašome vadovautis toliau nurodytais nurodymais:

- Kreipdamiesi bet koku klausimu dėl gaminio, turėkite kasos čekį kaip pirkimo dokumentą ir gaminio numerį (IAN) 479536\_2410.
- Gaminio numerį rasite gaminio duomenų lentelėje, išgraviruotą ant gaminio, nurodytą ant naudojimo instrukcijos viršelio (apačioje kairėje) arba užklijuotą gaminio užpakalinėje pusėje ar apačioje.
- Jei išryškėtų gaminio veikimo ar kitokių trūkumų, pirmiausia telefonu kreipkitės į toliau nurodytą klientų aptarnavimo skyrių arba pasinaudokite mūsų pasiteiravimo forma, kurią rasite svetainės [parkside-diy.com](http://parkside-diy.com) kategorijoje „Priežiūra“.
- Tada sugedusiu pripažintą gaminį, pridėję pirkimo dokumentą (kasos čekį) ir nurodę trūkumą bei jo atsiradimo laiką, nemokamai galėsite išsiųsti jums nurodytu techninės priežiūros tarnybos adresu.



Svetainėje parkside-diy.com galite susipažinti su šiuo ir daugybe kitų vadovų bei juos atsisiųsti. Šis QR kodas Jus nukreips tiesiai į parkside-diy.com. Pasirinkite savo šalį ir pasinaudodami paieškos laukeliu susiraskite naudojimo instrukcijas. Įvedę gaminio numerį (IAN) 479536\_2410, rasite savo gaminio naudojimo instrukciją.

## Priežiūra

LT **Priežiūra Lietuva**

Tel. 880 033 062

Pasiteiravimo forma svetainėje parkside-diy.com

IAN 479536\_2410

## Importuotojas

Atminkite, kad šis adresas nėra techninės priežiūros tarnybos adresas. Pirmiausia susisieki su nurodyta klientų aptarnavimo tarnyba.

KOMPERNASS HANDELS GMBH

BURGSTRASSE 21

44867 BOCHUM

VOKIETIJA

www.kompernass.com

## Inhaltsverzeichnis

<b>Einführung</b> . . . . .	<b>66</b>
Informationen zu dieser Bedienungsanleitung . . . . .	66
Bestimmungsgemäße Verwendung . . . . .	66
<b>Verwendete Warnhinweise und Symbole</b> . . . . .	<b>66</b>
<b>Sicherheitshinweise</b> . . . . .	<b>67</b>
<b>Gerätebeschreibung</b> . . . . .	<b>69</b>
<b>Technische Daten</b> . . . . .	<b>69</b>
<b>Lieferumfang und Transportinspektion</b> . . . . .	<b>70</b>
<b>Vor der Inbetriebnahme</b> . . . . .	<b>70</b>
<b>Inbetriebnahme</b> . . . . .	<b>72</b>
<b>Bedienung und Betrieb</b> . . . . .	<b>74</b>
<b>Aufbewahrung</b> . . . . .	<b>77</b>
<b>Wartung</b> . . . . .	<b>77</b>
<b>Reinigung</b> . . . . .	<b>77</b>
<b>Entsorgung</b> . . . . .	<b>78</b>
Gerät entsorgen . . . . .	78
Verpackung entsorgen . . . . .	78
<b>Garantie der Kompernaß Handels GmbH</b> . . . . .	<b>79</b>
<b>Service</b> . . . . .	<b>82</b>
<b>Importeur</b> . . . . .	<b>82</b>

## Einführung

### Informationen zu dieser Bedienungsanleitung

Herzlichen Glückwunsch zum Kauf Ihres neuen Gerätes. Sie haben sich damit für ein hochwertiges Produkt entschieden.



Die Bedienungsanleitung ist Bestandteil dieses Produkts. Sie enthält wichtige Hinweise für Sicherheit, Gebrauch und Entsorgung. Machen Sie sich vor der Benutzung des Produkts mit allen Bedien- und Sicherheitshinweisen vertraut. Benutzen Sie das Produkt nur wie beschrieben und für die angegebenen Einsatzbereiche. Bewahren Sie diese Bedienungsanleitung gut auf. Händigen Sie alle Unterlagen bei Weitergabe des Produkts an Dritte mit aus.

### Bestimmungsgemäße Verwendung

Dieses Gerät dient zur Reinigung von Abflüssen. Das Gerät darf nur nach seiner Bestimmung verwendet werden. Jede weitere darüber hinausgehende Verwendung ist nicht bestimmungsgemäß. Für daraus hervorgerufene Schäden oder Verletzungen aller Art haftet der Benutzer/Bediener und nicht der Hersteller. Bitte beachten Sie, dass unsere Geräte bestimmungsgemäß nicht für den gewerblichen, handwerklichen oder industriellen Einsatz konstruiert wurden. Wir übernehmen keine Gewährleistung, wenn das Gerät in Gewerbe-, Handwerks- oder Industriebetrieben sowie bei gleichzusetzenden Tätigkeiten eingesetzt wird.

### Verwendete Warnhinweise und Symbole

In der vorliegenden Bedienungsanleitung, auf der Verpackung und dem Gerät werden folgende Warnhinweise und Symbole verwendet (falls zutreffend):



**GEFAHR!** Ein Warnhinweis mit diesem Symbol und dem Signalwort „GEFAHR“ kennzeichnet eine unmittelbar bevorstehende Gefährdungssituation, die, wenn sie nicht vermieden wird, den Tod oder eine schwere Verletzung zur Folge hat.

	<p><b>WARNUNG!</b> Ein Warnhinweis mit diesem Symbol und dem Signalwort „WARNUNG“ kennzeichnet eine mögliche Gefährdungssituation, die, wenn sie nicht vermieden wird, den Tod oder eine schwere Verletzung zur Folge haben könnte.</p>
	<p><b>VORSICHT!</b> Ein Warnhinweis mit diesem Symbol und dem Signalwort „VORSICHT“ kennzeichnet eine mögliche Gefährdungssituation, die, wenn sie nicht vermieden wird, eine geringfügige oder mäßige Verletzung zur Folge haben könnte.</p>
	<p><b>ACHTUNG!</b> Ein Warnhinweis mit diesem Symbol und dem Signalwort „ACHTUNG“ kennzeichnet eine mögliche Situation, die, wenn sie nicht vermieden wird, einen Sachschaden zur Folge haben könnte.</p>
	<p><b>Hinweis:</b> Ein Hinweis kennzeichnet zusätzliche Informationen, die den Umgang mit dem Gerät erleichtern.</p>
	<p>Bedienungsanleitung beachten!</p>
	<p>Schutzbrille tragen!</p>
	<p>Schutzhandschuhe tragen!</p>
	<p>Dieses Symbol weist auf die Gefahr hin, dass Hände, Finger oder andere Körperteile sich in der Rohrreinigungsspirale verfangen oder von ihr eingeklemmt oder eingequetscht werden können.</p>

## Sicherheitshinweise

### **WARNUNG!**

Dieser Abschnitt enthält wichtige Sicherheitshinweise, die speziell für dieses Gerät gelten. Lesen Sie vor dem Gebrauch des Gerätes diese Sicherheitshinweise sorgfältig durch, um die Gefahr eines Stromschlags oder ernsthafter Verletzungen zu vermeiden.

- Machen Sie sich vor der Benutzung mit diesen Anweisungen, der Bedienungsanleitung der Bohrmaschine, wenn Sie eine solche verwenden, und den Anweisungen für sonstige verwendete Ausrüstung vertraut. Wenn nicht alle Anweisungen befolgt werden, kann dies zu Sachschäden und/oder schweren Verletzungen führen.
- Tragen Sie bei dem Betrieb des Gerätes immer eine Schutzbrille und intakte Lederarbeitshandschuhe. Benutzen Sie Latex- oder Gummihandschuhe, ein Visier, Schutzkleidung, Atemgeräte oder sonstige geeignete Schutzausrüstung, wenn mit dem Vorhandensein von Chemikalien, Bakterien oder anderen toxischen oder infektiösen Substanzen zu rechnen ist, um das Risiko von Infektionen, Verbrennungen oder anderen schweren Verletzungen zu mindern. Tragen Sie Latex- oder Gummihandschuhe unter Lederhandschuhen.
- Achten Sie stets auf Sauberkeit. Waschen Sie Ihre Hände und alle Körperteile, die mit Abwässern in Berührung gekommen sind, nach dem Gebrauch des Gerätes gründlich ab.
- Essen und rauchen Sie nicht während Sie das Gerät benutzen, um eine Verunreinigung mit giftigen oder infektiösen Substanzen zu vermeiden.
- Verwenden Sie das Gerät nicht mit einer Bohrmaschine mit Netzkabel. Beim Betrieb mit einer Bohrmaschine mit Netzkabel erhöht sich die Stromschlaggefahr.
- Benutzen Sie das Gerät nicht, wenn Sie im Wasser stehen. Bei der Arbeit mit dem Gerät im Wasser erhöht sich die Stromschlaggefahr.
- Das Ende der Spirale darf nicht aufhören, sich zu drehen, während die Bohrmaschine läuft. Dadurch kann die Spirale zu stark beansprucht werden, sich verdrehen, abknicken oder brechen. Dies kann zu schweren Verletzungen führen.
- Positionieren Sie das Gerät im Abstand von maximal 10 cm zur Abflussöffnung oder stützen Sie die freiliegende Spirale ab, wenn der Abstand größer als 10 cm ist. Größere Abstände können dazu führen, dass die Spirale sich verdrehen, knicken oder brechen kann. Ein Verdrehen, Knicken oder Brechen der Spirale kann Stoß- oder Quetschverletzungen verursachen.

- Tragen Sie keine weiten Kleidungsstücke oder Schmuck, wenn Sie das Gerät benutzen. Halten Sie Haare und Kleidung von sich bewegenden Teilen fern. Weite Kleidung, Schmuck oder lange Haare können von sich bewegenden Teilen erfasst werden.
- Verwenden Sie das Gerät nur zum Reinigen von Abflüssen, die den in dieser Anleitung aufgeführten Spezifikationen entsprechen. Bei anderer Verwendung oder Modifizierung des Gerätes für andere Zwecke kann sich das Risiko von Verletzungen und Sachschäden erhöhen.

## Gerätebeschreibung

(Abbildungen siehe Ausklappseite)

- ➊ Führungsrohr
- ➋ Trommel
- ➌ Trommelwelle
- ➍ Kurbel
- ➎ Handgriff
- ➏ Auslöser
- ➐ Mechanismus zum Vor- und Zurückschieben der Spirale
- ➑ Spirale

## Technische Daten

Leitungsdurchmesser	12,6 mm - 40 mm
Trommelkapazität	8 m (Durchmesser Spirale 6,3 mm)
Spirale	6,3 mm x 8 m
Trommeldrehzahl	maximal 500 U/min
Gewicht	ca. 1,8 kg
Abmessungen	ca. 27 x 23 x 18,4 cm

## Lieferumfang und Transportinspektion

Der Lieferumfang besteht aus folgenden Komponenten (Abbildungen siehe Ausklappseite):

- Rohrreinigungsspirale
- Bedienungsanleitung

### Hinweis

- ▶ Prüfen Sie die Lieferung auf Vollständigkeit und auf sichtbare Schäden.
- ▶ Bei einer unvollständigen Lieferung oder Schäden infolge mangelhafter Verpackung oder durch Transport wenden Sie sich an die Service-Hotline (siehe Kapitel *Service*).

## Vor der Inbetriebnahme

### WARNUNG!



- ▶ Überprüfen Sie das Gerät vor jeder Benutzung und beheben Sie etwaige Probleme, um die Verletzungsgefahr durch elektrische Schläge, eine verdrehte oder gebrochene Spirale **8**, Verletzungen durch Chemikalien, Infektionen und andere Ursachen zu verringern und eine Beschädigung des Gerätes zu vermeiden.
- 1) Beseitigen Sie sämtliches Öl, Fett und Schmutz von der gesamten Ausrüstung, einschließlich aller Handgriffe und Bedienelemente. Dies erleichtert die Inspektion und hilft zu vermeiden, dass Geräte oder Bedienelemente Ihnen aus den Händen gleiten. Entfernen Sie alle Fremdkörper von der Spirale **8** und der Trommel **2**.
  - 2) Untersuchen Sie das Gerät auf folgende Punkte:
    - Korrekte Montage und Vollständigkeit
    - Gebrochene, verschlissene, fehlende, falsch eingestellte oder klemmende Teile

- Gleichmäßige und freie Beweglichkeit von Auslöser **6** und Trommel **2**
- Sonstige Umstände, die einen sicheren und normalen Betrieb verhindern könnten.

Wenn Sie Probleme feststellen, benutzen Sie das Gerät erst, nachdem Sie die Probleme behoben haben.

- 3) Entfernen Sie alle Rückstände von der Spirale **8**. Überprüfen Sie die Spirale **8** auf Schäden und Verschleiß und achten Sie dabei auf folgende Punkte:
- Offensichtliche Abflachungen an der Außenseite der Spirale **8** (das Profil des Spiraldrahtes sollte rund sein).
  - Mehrere oder übermäßig große Knickstellen (kleine Knickstellen bis 15 Grad können begradigt werden).
  - Zwischenräume in der Spirale **8**, die auf eine Verformung durch Knicken, Dehnen oder Rückwärtslauf hindeuten.
  - Übermäßige Korrosion durch feuchte Lagerung oder durch Kontakt mit Reinigungschemikalien.

Diese Arten von Beschädigung und Verschleiß schwächen die Spirale **8**, was dazu führt, dass Verdrehen, Knicken oder Bruch der Spirale **8** bei der Benutzung schneller auftreten. Verwenden Sie das Gerät nicht, wenn die Spirale **8** beschädigt oder verschlissen ist.

- 4) Überprüfen Sie bei Verwendung des Gerätes mit einer Bohrmaschine diese gemäß der Bedienungsanleitung. Vergewissern Sie sich, dass die Bohrmaschine in einem einwandfreien Zustand ist und ordnungsgemäß funktioniert. Vergewissern Sie sich, dass sich die Bohrmaschine auf maximal 500 U/min einstellen lässt.

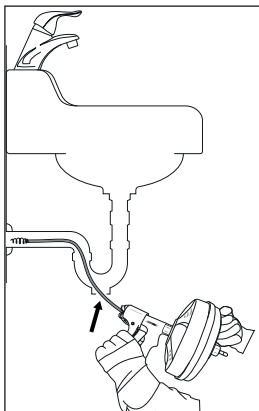
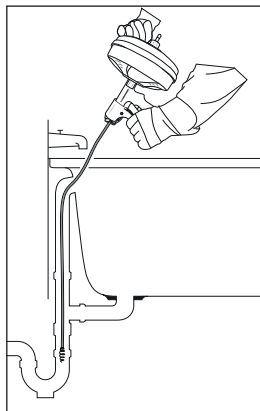
## Inbetriebnahme

### WARNUNG!



- ▶ Bereiten Sie das Gerät und den Arbeitsbereich nach diesen Anweisungen vor, um die Verletzungsgefahr durch elektrische Schläge, Feuer, Umkippen des Gerätes, eine verdrehte oder gebrochene Spirale **8**, Verletzungen durch Chemikalien, Infektionen oder andere Ursachen zu verringern und eine Beschädigung des Gerätes zu vermeiden.
- 1) Achten Sie darauf, dass der Arbeitsbereich für die Aufgabe geeignet ist. Arbeiten Sie an einer übersichtlichen, ebenen, stabilen und trockenen Stelle. Benutzen Sie das Gerät nicht, wenn Sie im Wasser stehen.
- 2) Vergewissern Sie sich, dass das Gerät für die Aufgabe geeignet ist (siehe Kapitel **Technische Daten**). Der Gebrauch ungeeigneter Geräte kann Verletzungen und/oder Schäden verursachen.
- 3) Vergewissern Sie sich, dass das Gerät ordnungsgemäß geprüft wurde.
- 4) Überprüfen Sie den zu reinigenden Abfluss. Bestimmen Sie wenn möglich Zugangspunkt(e) zum Abfluss, Größe und Länge des Abflusses, Abstand zu den Hauptleitungen, die Art der Verstopfung sowie Vorhandensein von Reinigungschemikalien oder anderen Chemikalien. Wenn Chemikalien im Abfluss vorhanden sind, müssen die spezifischen Sicherheitsmaßnahmen für die Arbeit bei Vorhandensein dieser Chemikalien bekannt sein. Erkundigen Sie sich beim Hersteller der Chemikalien nach den jeweiligen Produktinformationen.
- 5) Bringen Sie bei Bedarf Schutzabdeckungen im Arbeitsbereich an. Bei der Abflussreinigung kann Schmutz anfallen.
- 6) Wenn Sie das Gerät manuell verwenden, vergewissern Sie sich, dass die Kurbel **4** vorhanden ist und fest am Gerät sitzt.

- 7) Falls erforderlich, ergreifen Sie entsprechende Maßnahmen, um den verstopften Abfluss zu erreichen:
- Bei vielen Abflüssen kann die Spirale **8** durch das Ablaufsieb geführt werden.
  - Entfernen Sie bei Waschbecken mit Popup-Ventil die Hubstange und das Ventil. Stellen Sie unbedingt einen Behälter unter die Reinigungsöffnung oder unter den Siphon, um auslaufendes Wasser aufzufangen.
  - Bei anderen Waschbecken muss eventuell ein Reinigungsstopfen oder ein Siphon entfernt werden (siehe Abb. 1). Stellen Sie unbedingt einen Behälter unter die Reinigungsöffnung oder unter den Siphon, um auslaufendes Wasser aufzufangen.
  - Gehen Sie bei Badewannen niemals mit der Spirale **8** durch den Abfluss. Dadurch wird die Spirale **8** beschädigt. Nehmen Sie stattdessen immer den Überlauf (siehe Abb. 2).

*Abb. 1**Abb. 2*

- 8) Überprüfen Sie, ob das Gerät im Abstand von höchstens 10 cm zur Abflussöffnung gehalten werden kann. Ein größerer Abstand erhöht das Risiko, dass die Spirale ⑧ sich verdreht oder knickt. Sollte der Abstand größer sein, muss die Abflussöffnung mit Rohren und Anschlüssen gleicher Größe verlängert werden, sodass das Gerät maximal 10 cm vor der Abflussöffnung platziert werden kann (siehe Abb. 3). Wenn die Spirale ⑧ unzureichend abgestützt wird, kann sie knicken, sich verdrehen und beschädigt werden oder den Bediener verletzen.

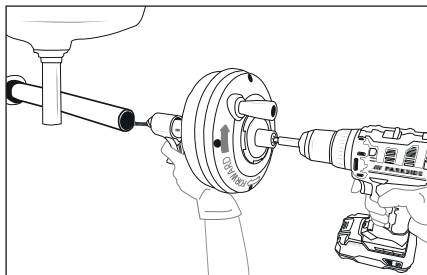


Abb. 3

## Bedienung und Betrieb

### ⚠ WARNUNG!



- ▶ Tragen Sie bei der Benutzung des Gerätes immer Schutzbrille und intakte Lederarbeitshandschuhe. Tragen Sie Latex- oder Gummihandschuhe unter Lederhandschuhen. Benutzen Sie einen Mund- und Nasenschutz, Schutzkleidung, Atemgeräte oder sonstige geeignete Schutzausrüstung, wenn mit dem Vorhandensein von Chemikalien, Bakterien oder anderen toxischen oder infektiösen Substanzen zu rechnen ist, um das Risiko von Infektionen, Verätzungen oder anderen schweren Verletzungen zu verringern.

- Befolgen Sie die Bedienungsanweisungen, um die Verletzungsgefahr durch eine verdrehte oder gebrochene Spirale **8**, schlagende Spiralenenden, Umkippen des Gerätes, Verletzungen durch Chemikalien, Infektionen und andere Ursachen zu verringern.
- 1) Kontrollieren Sie, ob das Gerät und der Arbeitsbereich ordnungsgemäß vorbereitet wurden. Stellen Sie sicher, dass sich im Arbeitsbereich keine unbeteiligten Personen oder Hindernissen befinden.
  - 2) Wählen Sie eine geeignete Arbeitsposition, die folgende Punkte gewährleistet, um die Spirale **8** und das Gerät besser zu kontrollieren:
    - gutes Gleichgewicht ohne Überstrecken
    - Kontrolle des Gerätes (und der Bohrmaschine, falls verwendet)
    - die Möglichkeit, das Gerät maximal 10 cm von der Abflussöffnung zu entfernt halten.
  - 3) Ziehen Sie die Spirale **8** aus der Trommel **2** und schieben Sie sie so weit wie möglich in den Abfluss. Die Spirale **8** muss sich mindestens 30 cm im Abfluss befinden, sodass das Ende der Spirale **8** sich nicht aus dem Abfluss bewegen und umherschlagen kann, wenn die Spirale **8** zu rotieren beginnt.
  - 4) Stellen Sie bei Verwendung einer Bohrmaschine diese auf eine niedrige Drehzahl ein (maximal 500 U/min). Spannen Sie einen Bithalter fest in das Spannfutter der Bohrmaschine ein und setzen Sie die Bitaufnahme auf die Trommelwelle **3**. Alternativ können Sie die Trommelwelle **3** auch ohne Bithalter in das Spannfutter der Bohrmaschine einspannen.
  - 5) Vergewissern Sie sich, dass sich das Gerät in einem Abstand von höchstens 10 cm zu Abflussöffnung befindet. Halten Sie diesen Abstand während des Reinigungsvorgangs ein. Dadurch wird ein Verdrehen und Knicken der Spirale **8** vermieden.
  - 6) Lassen Sie eine Hand am Handgriff **5**/Auslöser **6** des Gerätes und die andere am Griff der Bohrmaschine oder an der Kurbel **4**.

- 7) Drehen Sie die Trommel **2** im Uhrzeigersinn (sichtbar am Pfeil auf der Rückseite der Trommel **2**, siehe Abb. 3) und drücken Sie den Auslöser **6**. Durch die Betätigung des Auslösers **6** wird die Spirale **8** in den Abfluss geführt.  
Sie können die Spirale **8** auch schnell vorschieben und zurückziehen, indem Sie sie von Hand aus der Trommel **2** ziehen bzw. hineinschieben.
- 8) Bewegen Sie die Spirale **8** weiter vorwärts, bis Sie auf Widerstand stoßen. Bewegen Sie die Spirale **8** vorsichtig durch die Verstopfung. Bewegen Sie die Spirale **8** dabei nicht gewaltsam vorwärts. Die Spirale **8** reinigt den Abfluss nicht, wenn sie sich nicht dreht.  
Es ist eventuell erforderlich, dass Sie die Spirale **8** drehen, ohne sie vorwärts zu bewegen, oder dass Sie die Spirale **8** sehr langsam vorwärts bewegen, um die Verstopfung zu lösen.
- 9) Wenn die Spirale **8** blockiert bzw. stecken bleibt, drehen Sie die Trommel **2** nicht weiter. Wenn Sie die Trommel **2** weiterdrehen, kann sich die Spirale **8** verdrehen und knicken. Eventuell ist es erforderlich, dass Sie die Spirale **8** aus der Verstopfung entfernen, indem Sie die Trommel **2** rückwärts drehen. In einigen Fällen kann es möglich sein, die Spirale **8** mitsamt der Verstopfung von Hand aus dem Abfluss zu ziehen. Achten Sie in diesem Fall darauf, dass Sie die Spirale **8** nicht beschädigen. Entfernen Sie die Verstopfung von der Spirale **8** und schieben Sie die Spirale **8** zurück in die Trommel **2**. Reinigen Sie den Abfluss weiter, wie zuvor beschrieben.
- 10) Sobald Sie die Verstopfung beseitigt haben und der Abfluss wieder frei ist, drehen Sie das Wasser nach Möglichkeit wieder an, um noch verbliebene Rückstände aus dem Abfluss zu spülen.
- 11) Fahren Sie mit der Reinigung des Abflusses fort. Achten Sie darauf, wie weit die Spirale **8** in den Abfluss hineingeführt wurde. Führen Sie die Spirale **8** nicht zu weit in einen größeren Abfluss. Dabei kann sich die Spirale **8** verknoten oder Schäden verursachen.

- 12) Drehen Sie die Trommel **2** gegen den Uhrzeigersinn, sobald der Abfluss gereinigt ist. Drücken Sie dabei den Auslöser **6**, um die Spirale **8** einzuziehen. Gehen Sie dabei vorsichtig vor, da die Spirale **8** sich beim Einziehen verklemmen kann.
- 13) Lassen Sie den Auslöser **6** los und drehen Sie die Trommel **2** nicht weiter, wenn sich das Ende der Spirale **8** der Abflussöffnung nähert. Ziehen Sie das Ende der Spirale **8** nicht aus dem Abfluss, während es rotiert. Das peitschende Ende der Spirale **8** kann schwere Verletzungen hervorrufen.
- 14) Wir empfehlen für die vollständige Reinigung mehrere Durchgänge bei einer Leitung. Wiederholen Sie bei Bedarf die zuvor beschriebene Vorgehensweise.
- 15) Ziehen Sie den restlichen Teil der Spirale **8** von Hand aus dem Abfluss und schieben Sie die Spirale **8** in die Trommel **2** zurück.

## Aufbewahrung

### **WARNUNG!**

- ▶ Lagern Sie das Gerät in einem abgeschlossenen Bereich außer Reichweite von Kindern und Personen, die mit dem Gerät nicht vertraut sind. Wenn dieses Gerät in die Hände von nicht geschulten Benutzern gelangt, kann es schwere Verletzungen verursachen.
- ◆ Lagern Sie das Gerät an einem trockenen Ort ohne direkte Sonneneinstrahlung.

## Wartung

- ◆ Das Gerät ist wartungsfrei.

## Reinigung

- ◆ Reinigen Sie die Spirale **8**, die Trommel **2** und den Mechanismus zum Vor- und Zurückschieben der Spirale **7** nach jeder Benutzung gründlich mit Wasser, um Chemikalien und Sedimentreste zu entfernen.

- ◆ Reinigen Sie die Außenseite bei Bedarf mit heißem Seifenwasser und/oder Desinfektionsmittel.
- ◆ Leeren Sie die Trommel **2** durch Vorwärtsskippen nach jeder Benutzung und Reinigung in ein Waschbecken aus.

## Entsorgung

### Gerät entsorgen



Entsorgen Sie das Produkt über einen zugelassenen Entsorgungsbetrieb oder über Ihre kommunale Entsorgungseinrichtung. Beachten Sie die aktuell geltenden Vorschriften. Setzen Sie sich im Zweifelsfall mit Ihrer Entsorgungseinrichtung in Verbindung.

Möglichkeiten zur Entsorgung des ausgedienten Produkts erfahren Sie bei Ihrer Gemeinde- oder Stadtverwaltung.

### Verpackung entsorgen



Die Verpackungsmaterialien sind nach umweltverträglichen und entsorgungstechnischen Gesichtspunkten ausgewählt und deshalb recyclebar.

Entsorgen Sie nicht mehr benötigte Verpackungsmaterialien gemäß den örtlich geltenden Vorschriften.



Entsorgen Sie die Verpackung umweltgerecht. Beachten Sie die Kennzeichnung auf den verschiedenen Verpackungsmaterialien und trennen Sie diese gegebenenfalls gesondert. Die Verpackungsmaterialien sind gekennzeichnet mit Abkürzungen (a) und Ziffern (b) mit folgender Bedeutung:

1–7: Kunststoffe, 20–22: Papier und Pappe, 80–98: Verbundstoffe.

## **Garantie der Kompernaß Handels GmbH**

Sehr geehrte Kundin, sehr geehrter Kunde,

Sie erhalten auf dieses Gerät 3 Jahre Garantie ab Kaufdatum. Im Falle von Mängeln dieses Produkts stehen Ihnen gegen den Verkäufer des Produkts gesetzliche Rechte zu. Diese gesetzlichen Rechte werden durch unsere im Folgenden dargestellte Garantie nicht eingeschränkt.

### **Garantiebedingungen**

Die Garantiefrist beginnt mit dem Kaufdatum. Bitte bewahren Sie den Kassenbon gut auf. Dieser wird als Nachweis für den Kauf benötigt.

Tritt innerhalb von drei Jahren ab dem Kaufdatum dieses Produkts ein Material- oder Fabrikationsfehler auf, wird das Produkt von uns – nach unserer Wahl – für Sie kostenlos repariert, ersetzt oder der Kaufpreis erstattet. Diese Garantieleistung setzt voraus, dass innerhalb der Dreijahresfrist das defekte Gerät und der Kaufbeleg (Kassenbon) vorgelegt und schriftlich kurz beschrieben wird, worin der Mangel besteht und wann er aufgetreten ist.

Wenn der Defekt von unserer Garantie gedeckt ist, erhalten Sie das reparierte oder ein neues Produkt zurück. Mit Reparatur oder Austausch des Produkts beginnt kein neuer Garantiezeitraum.

### **Garantiezeit und gesetzliche Mängelansprüche**

Die Garantiezeit wird durch die Gewährleistung nicht verlängert. Dies gilt auch für ersetzte und reparierte Teile. Eventuell schon beim Kauf vorhandene Schäden und Mängel müssen sofort nach dem Auspacken gemeldet werden. Nach Ablauf der Garantiezeit anfallende Reparaturen sind kostenpflichtig.

## Garantieumfang

Das Gerät wurde nach strengen Qualitätsrichtlinien sorgfältig produziert und vor Auslieferung gewissenhaft geprüft.

Die Garantieleistung gilt für Material- oder Fabrikationsfehler. Der Garantieumfang erstreckt sich nicht auf Produktteile, die normaler Abnutzung ausgesetzt sind und daher als Verschleißteile angesehen werden können, wie z. B. Sägeblätter, Ersatzklingen, Schleifpapiere, etc. oder auf Beschädigungen an zerbrechlichen Teilen, wie z. B. Schalter oder Teile, die aus Glas gefertigt sind.

Diese Garantie verfällt, wenn das Produkt beschädigt, nicht sachgemäß benutzt oder gewartet wurde. Für eine sachgemäße Benutzung des Produkts sind alle in der Bedienungsanleitung aufgeführten Anweisungen genau einzuhalten. Verwendungszwecke und Handlungen, von denen in der Bedienungsanleitung abgeraten oder vor denen gewarnt wird, sind unbedingt zu vermeiden.

Das Produkt ist nur für den privaten und nicht für den gewerblichen Gebrauch bestimmt. Bei missbräuchlicher und unsachgemäßer Behandlung, Gewaltanwendung und bei Eingriffen, die nicht von unserer autorisierten Serviceniederlassung vorgenommen wurden, erlischt die Garantie.

## Garantieleistung gilt nicht bei

- gewerblichen Gebrauch des Produktes
- Beschädigung oder Veränderung des Produktes durch den Kunden
- Missachtung der Sicherheits- und Wartungsvorschriften, Bedienungsfehler
- Schäden durch Elementarereignisse

## Abwicklung im Garantiefall

Um eine schnelle Bearbeitung Ihres Anliegens zu gewährleisten, folgen Sie bitte den folgenden Hinweisen:

- Bitte halten Sie für alle Anfragen den Kassenbon und die Artikelnummer (IAN) 479536\_2410 als Nachweis für den Kauf bereit.
- Die Artikelnummer entnehmen Sie bitte dem Typenschild am Produkt, einer Gravur am Produkt, dem Titelblatt der Bedienungsanleitung (unten links) oder dem Aufkleber auf der Rück- oder Unterseite des Produktes.
- Sollten Funktionsfehler oder sonstige Mängel auftreten, kontaktieren Sie zunächst die nachfolgend benannte Serviceabteilung **telefonisch** oder per **E-Mail**.
- Ein als defekt erfasstes Produkt können Sie dann unter Beifügung des Kaufbelegs (Kassenbon) und der Angabe, worin der Mangel besteht und wann er aufgetreten ist, für Sie portofrei an die Ihnen mitgeteilte Serviceanschrift übersenden.



Auf [parkside-diy.com](http://parkside-diy.com) können Sie diese und viele weitere Handbücher einsehen und herunterladen. Mit diesem QR-Code gelangen Sie direkt auf [parkside-diy.com](http://parkside-diy.com). Wählen Sie Ihr Land aus, und suchen Sie über die Suchmaske nach den Bedienungsanleitungen.

Mittels Eingabe der Artikelnummer (IAN) 479536\_2410 gelangen Sie zur Bedienungsanleitung für Ihren Artikel.

## Service

### DE Deutschland

Tel.: 0800 8855 300

Kontaktformular auf [parkside-diy.com](http://parkside-diy.com)

### AT Österreich

Tel.: 0800 447 750

Kontaktformular auf [parkside-diy.com](http://parkside-diy.com)

### CH Schweiz

Tel.: 0800 563 601

Kontaktformular auf [parkside-diy.com](http://parkside-diy.com)

IAN 479536\_2410

## Importeur

Bitte beachten Sie, dass die folgende Anschrift keine Serviceanschrift ist. Kontaktieren Sie zunächst die benannte Servicestelle.

KOMPERNASS HANDELS GMBH

BURGSTRASSE 21

44867 BOCHUM

DEUTSCHLAND

[www.kompernass.com](http://www.kompernass.com)

**KOMPERNASS HANDELS GMBH**

BURGSTRASSE 21

44867 BOCHUM

GERMANY

[www.kompernass.com](http://www.kompernass.com)

Tietojen tila · Informationsstatus · Stan informacj

Informacijos data · Stand der Informationen:

01/2025 · Ident.-No.: PRRS2A1-112024-1

---

IAN 479536\_2410