

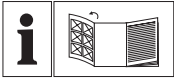


Waschsauger PWS 20 D3

DE AT CH

Waschsauger
Originalbetriebsanleitung

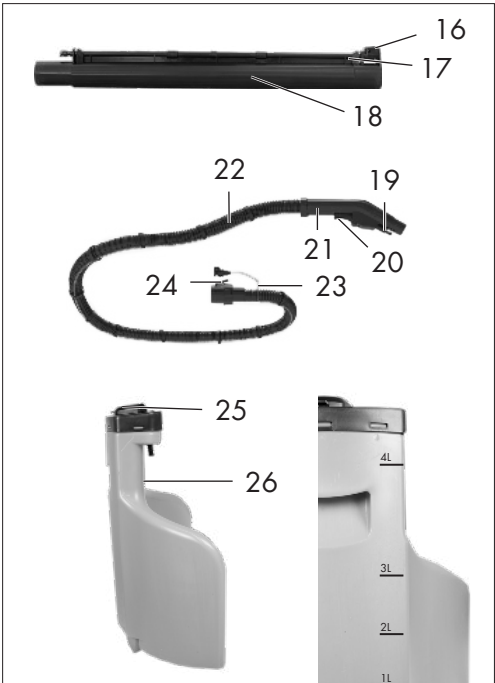
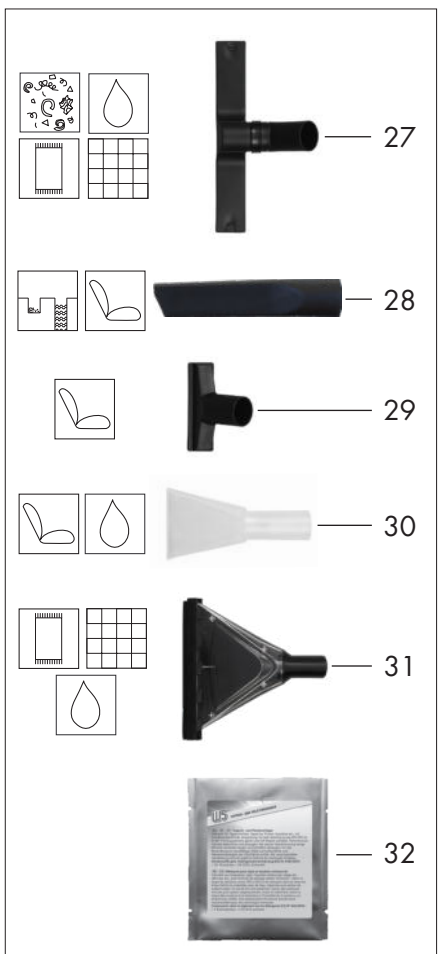
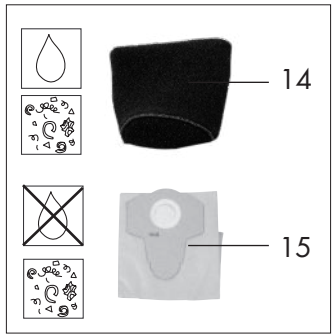
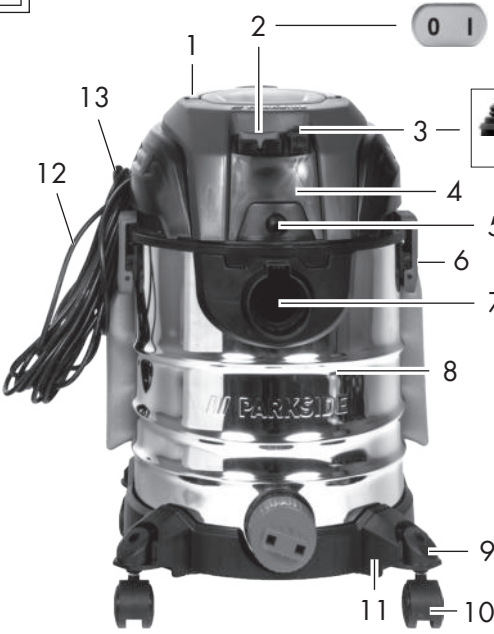
IAN 452000_2310



DE AT CH

Klappen Sie vor dem Lesen die Seite mit den Abbildungen aus und machen Sie sich anschließend mit allen Funktionen des Gerätes vertraut.

A



Inhaltsverzeichnis

Einleitung.....4

Bestimmungsgemäße Verwendung.....	5
Lieferumfang/Zubehör.....	5
Übersicht.....	5
Funktionsbeschreibung.....	6
Bildzeichen zum Einsatz von Düsen und Filtern.....	6
Technische Daten.....	6

Sicherheitshinweise..... 6

Bedeutung der Sicherheitshinweise.....	7
Bildzeichen und Symbole.....	7
Sichere Inbetriebnahme des Nass-Trocken-Saugers.....	7

Vorbereitung..... 10

Bedienteile.....	10
Motorkopf montieren und demontieren.....	10
Füße montieren.....	10
Filter und Filterbeutel montieren und demontieren.....	11
Wassertank montieren und demontieren.....	11
Saugschlauch montieren und demontieren.....	12
Sprühschlauch montieren und demontieren.....	12
Saugrohr montieren und demontieren.....	12
Düsen montieren.....	12
Schmutzbehälter leeren.....	12

Betrieb.....13

Ein- und Ausschalten.....	13
Waschfunktion.....	13
Arbeitspausen.....	13
Trockensaugen.....	13
Feinstaub saugen.....	13
Nass- und Waschsaugen.....	14

Reinigung, Wartung und Lagerung..... 15

Reinigung.....	15
Wartung.....	15
Lagerung.....	16

Entsorgung/Umweltschutz..... 16

Zusätzliche Entsorgungshinweise für Deutschland.....	16
--	----

Fehlersuche.....17

Service..... 18

Garantie.....	18
Reparatur-Service.....	19
Service-Center.....	19
Importeur.....	19

Ersatzteile und Zubehör..... 19

Original-EG-Konformitätserklärung..... 21

Explosionszeichnung..... 23

Einleitung

Herzlichen Glückwunsch zum Kauf Ihres neuen Waschsaugers (nachfolgend Gerät oder Elektrowerkzeug genannt).

Sie haben sich damit für ein hochwertiges Gerät entschieden. Dieses Gerät wurde während der Produktion auf Qualität geprüft und einer Endkontrolle unterzogen. Die Funktionsfähigkeit Ihres Gerätes ist somit sichergestellt.

Es ist nicht auszuschließen, dass sich in Einzelfällen am oder im Gerät bzw. in Schlauchleitungen Restmengen von Wasser befinden. Dies ist kein Mangel oder Defekt und kein Grund zur Besorgnis.



Die Betriebsanleitung ist Bestandteil dieses Geräts. Sie enthält wichtige Hinweise für Sicherheit, Gebrauch und Entsorgung. Lesen Sie die Betriebsanleitung sorgfältig. Machen Sie sich mit den Bedienteilen und dem richtigen Gebrauch des Gerätes vertraut. Benutzen Sie das Gerät nur wie be-

schrieben und für die angegebenen Einsatzbereiche. Bewahren Sie die Betriebsanleitung gut auf und händigen Sie alle Unterlagen bei Weitergabe des Geräts an Dritte mit aus.

Bestimmungsgemäße Verwendung

Das Gerät ist ausschließlich für folgende Verwendungen bestimmt:

- Waschsaugen von Hartböden, Teppichböden und Polstern
- Nass- und Trockensaugen im häuslichen Bereich wie z. B. im Haushalt, im Hobbyraum, im Auto oder in der Garage
- Absaugen von Wasser

Das Aufsaugen von brennbaren, explosiven oder gesundheitsgefährdenden Stoffen ist verboten.

Jede andere Verwendung, die in dieser Betriebsanleitung nicht ausdrücklich zugelassen wird, kann eine ernsthafte Gefahr für den Benutzer darstellen und zu Schäden am Gerät führen. Der Bediener oder Nutzer des Geräts ist für Unfälle oder Schäden an anderen Menschen oder deren Eigentum verantwortlich. Das Gerät ist für den Einsatz im Heimwerkerbereich bestimmt. Es wurde nicht für den gewerblichen Dauereinsatz konzipiert. Bei gewerblichem Einsatz erlischt die Garantie. Der Hersteller haftet nicht für Schäden, die durch bestimmungswidrige Verwendung oder falsche Bedienung verursacht wurden.

Lieferumfang/Zubehör

Packen Sie das Gerät aus und überprüfen Sie den Lieferumfang.

Entsorgen Sie das Verpackungsmaterial ordnungsgemäß.

- Motorkopf
- Schmutzbehälter

- 4x Fuß (mit Lenkrolle und Zubehörhalter)
- Schaumstoff-Filter
- Papierfilterbeutel
- Saugrohr (2-teilig)
- Saugschlauch
- Bodendüse
- Fugendüse
- Polsterdüse
- Waschdüse (Polster)
- Waschdüse (Teppich)
- Teppich- und Polsterreiner (100 ml)
- Originalbetriebsanleitung

Übersicht



Die Abbildungen des Geräts finden Sie auf der vorderen und hinteren Ausklappseite.

(Abb. A)

- 1 Tragegriff
- 2 Ein-/Ausschalter
- 3 Pumpenschalter
- 4 Motorkopf
- 5 Anschluss (Sprühschlauch)
- 6 Schnappverschluss
- 7 Anschluss (Saugen)
- 8 Schmutzbehälter
- 9 Zubehörhalter
- 10 Lenkrolle
- 11 Fuß (mit Lenkrolle und Zubehörhalter)
- 12 Netzanschlussleitung
- 13 Halter
- 14 Schaumstoff-Filter
- 15 Papierfilterbeutel
- 16 Sprühschlauch am Saugrohr
- 17 Entriegelung
- 18 Saugrohr

- 19 Luftregulierung
- 20 Hebel zur Sprühfunktion
- 21 Handgriff
- 22 Saugschlauch
- 23 Sprühschlauch am Saugschlauch
- 24 Verriegelung
- 25 Deckel (Wassertank)
- 26 Wassertank
- 27 Bodendüse
- 28 Fugendüse
- 29 Polsterdüse
- 30 Waschdüse (Polster)
- 31 Waschdüse (Teppich)
- 32 Teppich- und Polsterreineriger (100 ml)
- (Abb. D)**
- 33 Filterkorb
- 34 Ablassschraube

Funktionsbeschreibung

Das Gerät ist mit einem Schmutzbehälter aus Edelstahl ausgestattet. Die Rollen erlauben eine große Wendigkeit des Gerätes. Beim Nass-Saugen unterbricht ein Schwimmer den Saug-Luftstrom, wenn der Schmutzbehälter voll ist.

Die Funktion der Bedienteile entnehmen Sie bitte den nachfolgenden Beschreibungen.

Bildzeichen zum Einsatz von Düsen und Filtern



Düse zum Saugen von Teppichen.



Düse zum Saugen von glatten Flächen und Hartböden.



Düse speziell zum Saugen von Polstern und Matratzen.



Düse zum Saugen von Staub und Schmutz aus Fugen und Ritzen.



Filter zum Aufsaugen von Flüssigkeiten.



Filter nicht zum Aufsaugen von Flüssigkeiten geeignet.



Filter zum Aufsaugen von trockenem Schmutz aus Haushalt, Garage und Werkstatt.



Filter zum Aufsaugen von Feinstaub wie z. B. Stein- und Holzstaub.

Technische Daten

Waschsauger PWS 20 D3

Bemessungsspannung U 220-240 V~, 50/60 Hz
Bemessungsleistung P 1600 W
Saugleistung 250 Air-Watt
Maximaler Unterdruck 16 kPa
Sprühdruk p 2 bar
Sprührate Q 1 l/min
Länge Netzanschlussleitung 7,5 m
Schutzklasse II (Doppelisolierung)
Schutzart IPX4
Gewicht (einschließlich Zubehör) ≈ 8,6 kg
Wasser-/ Reinigungsmitteltank Volumen 4 l
Behältervolumen	
- brutto 20 l
- netto 11 l

Sicherheitshinweise

Dieser Abschnitt behandelt die grundlegenden Sicherheitshinweise beim Gebrauch des Geräts.

Bedeutung der Sicherheitshinweise

▲ GEFAHR! Wenn Sie diesen Sicherheitshinweis nicht befolgen, tritt ein Unfall ein. Die Folge ist schwere Körperverletzung oder Tod.

▲ WARNUNG! Wenn Sie diesen Sicherheitshinweis nicht befolgen, tritt möglicherweise ein Unfall ein. Die Folge ist möglicherweise schwere Körperverletzung oder Tod.

▲ VORSICHT! Wenn Sie diesen Sicherheitshinweis nicht befolgen, tritt ein Unfall ein. Die Folge ist möglicherweise leichte oder mittelschwere Körperverletzung.

HINWEIS! Wenn Sie diesen Sicherheitshinweis nicht befolgen, tritt ein Unfall ein. Die Folge ist möglicherweise ein Sachschaden.

Bildzeichen und Symbole

Bildzeichen auf dem Gerät



Lesen Sie die Betriebsanleitung sorgfältig. Machen Sie sich mit den Bedienteilen und dem richtigen Gebrauch des Gerätes vertraut.



Schutzklasse II (Doppelisolierung)



Elektrogeräte gehören nicht in den Hausmüll.

Sichere Inbetriebnahme des Nass-Trocken-Saugers



Achtung! Beim Gebrauch von Elektrogeräten sind zum Schutz gegen elektrischen Schlag, Verletzungs- und Brandgefahr folgende grundsätzliche Sicherheitsmaßnahmen zu beachten:

Allgemeine Hinweise

- Lesen Sie die Betriebsanleitung sorgfältig. Machen Sie sich mit den Bedienteilen und dem richtigen Gebrauch des Gerätes vertraut.
- Dieses Gerät kann von Kindern ab 8 Jahren und darüber sowie von Personen mit verringerten physischen, sensorischen oder mentalen Fähigkeiten oder Mangel an Erfahrung und Wissen benutzt werden, wenn sie beaufsichtigt oder bezüglich des sicheren Gebrauchs des Gerätes unterwiesen wurden und die daraus resultierenden Gefahren verstehen. Kinder dürfen nicht mit dem Gerät spielen. Reinigung und Benutzer-Wartung dürfen nicht von Kindern ohne Beaufsichtigung durchgeführt werden.

- Es ist zu beachten, dass der Benutzer selbst für Unfälle oder Gefährdungen gegenüber anderen Personen oder deren Besitz verantwortlich ist.
- Beachten Sie den Lärmschutz und örtliche Vorschriften.

Vorbereitung

- Prüfen Sie vor dem Gebrauch immer Anschluss- und Verlängerungsleitung auf Anzeichen von Beschädigung oder Alterung. Falls die Leitung während der Benutzung beschädigt wird, muss Sie sofort vom Versorgungsnetz getrennt werden, **BERÜHREN SIE DIE LEITUNG NICHT, BEVOR SIE VOM NETZ GETRENNT IST.** Benutzen Sie das Gerät nicht, wenn die Leitung beschädigt oder abgenutzt ist.
- Achten Sie darauf, dass Netzspannung und Netzfrequenz mit den Angaben des Typenschildes übereinstimmen. Die Anpassung an die verschiedenen Netzfrequenzen erfolgt automatisch.
- Schließen Sie das Gerät nur an eine Steckdose mit Fehlerstrom-Schutzeinrichtung (FI-Schalter) mit einem Bemessungsfehlerstrom von nicht mehr als 30 mA an.

- Schließen Sie das Gerät an eine Steckdose an, die mit mindestens 16 A abgesichert ist.
- Wenn die Netzanschlussleitung dieses Geräts beschädigt wird, muss sie durch den Hersteller, seinen Kundendienst oder eine ähnlich qualifizierte Person ersetzt werden, um Gefährdungen zu vermeiden. Wenden Sie sich an das Service-Center.
- Prüfen Sie immer vor Gebrauch des Geräts, ob das Gerät korrekt zusammgebaut ist und die Filter in der richtigen Position sind. Saugen Sie niemals ohne Filter. Das Gerät könnte beschädigt werden.
- Betreiben Sie das Gerät niemals, wenn Kinder oder Tiere in der Nähe sind. Personen in der Nähe müssen Schutzkleidung tragen.

Betrieb

- Seien Sie aufmerksam, achten Sie darauf, was Sie tun, und gehen Sie mit Vernunft an die Arbeit mit dem Gerät. Benutzen Sie das Gerät nicht, wenn Sie müde sind oder unter Einfluss von Drogen, Alkohol oder Medikamenten stehen.

- Menschen und Tiere dürfen mit dem Gerät nicht abgesaugt werden.
- Richten Sie Saugschlauch und Düsen während des Betriebs keinesfalls auf sich selbst oder andere Personen, insbesondere nicht auf Augen und Ohren. Es besteht Verletzungsgefahr.
- Düsen und Saugrohr dürfen beim Arbeiten nicht in Kopfhöhe kommen. Es besteht Verletzungsgefahr.
- Saugen Sie keine heißen, glühenden, brennbaren, explosiven oder gesundheitsgefährdenden Stoffe auf. Dazu zählen unter anderem heiße Asche, Benzin, Lösungsmittel, Säuren oder Laugen. Es besteht Brand- und Verletzungsgefahr.
- Achten Sie darauf, dass die Netzanschlussleitung nicht durch Ziehen über scharfe Kanten, Einklemmen oder Ziehen am Kabel beschädigt wird.
- Benutzen Sie die Netzanschlussleitung nicht, um den Anschlussstecker aus der Steckdose zu ziehen oder um das Gerät zu ziehen. Schützen Sie die Netzanschlussleitung vor Hitze, Öl und scharfen Kanten.
- Transportieren Sie niemals das Gerät, während der Antrieb läuft.
- Schalten Sie das Gerät aus und ziehen Sie den Anschlussstecker aus der Steckdose. Vergewissern Sie sich, dass alle sich bewegenden Teile zum vollständigen Stillstand gekommen sind
 - wann immer Sie das Gerät verlassen,
 - bevor Sie Zubehör wechseln,
 - bevor Sie Blockierungen entfernen oder Verstopfungen beseitigen,
 - bevor Sie das Gerät überprüfen, reinigen oder Arbeiten an ihm durchführen.
- Falls das Gerät anfängt, ungewöhnlich stark zu vibrieren, ist eine sofortige Überprüfung erforderlich:
 - untersuchen Sie auf lose Teile und befestigen Sie diese,
 - suchen Sie nach Beschädigungen,
 - tauschen Sie beschädigtes Zubehör. Für Reparaturen wenden Sie sich an das Service-Center.

Reinigung, Wartung und Lagerung

- Lassen Sie den Motor abkühlen, bevor Sie das Gerät für längere Zeit abstellen.
- Ersetzen Sie aus Sicherheitsgründen abgenutzte oder beschädigte Teile. Verwenden Sie ausschließlich Original-Ersatzteile und -Zubehör. Der Einsatz von Fremdteilen führt zum sofortigen Verlust des Garantieanspruchs.
- Das Öffnen des Gerätes ist nur von einer autorisierten Elektrofachkraft auszuführen. Wenden Sie sich für Reparaturen immer an unser Service-Center.
- Schalten Sie den Antrieb ab, trennen Sie das Gerät von der Stromversorgung und lassen Sie das Gerät abkühlen, wenn das Gerät zur Reinigung, Einstellung, Lagerung oder zum Austausch eines Zubehörteils angehalten ist.
- Behandeln Sie das Gerät mit Sorgfalt und halten Sie es sauber.
- Bewahren Sie das Gerät unzugänglich für Kinder auf.

Vorbereitung

▲ WARNUNG! Verletzungsgefahr durch ungewollt anlaufendes Gerät. Stecken Sie den Anschlussstecker erst dann in die Steckdose, wenn das Gerät vollständig für den Einsatz vorbereitet ist.

Bedienteile

Lernen Sie vor dem ersten Betrieb des Geräts die Bedienteile kennen.

Ein-/Ausschalter (Abb. A)

- Einschalten: Bringen Sie den Ein-/Ausschalter (2) in Stellung „I“ (EIN).
- Ausschalten: Bringen Sie den Ein-/Ausschalter (2) in Stellung „O“ (AUS).

Motorkopf montieren und demontieren

Motorkopf demontieren (Abb. A)

1. Entriegeln Sie die Schnappverschlüsse (6) am Schmutzbehälter (8).
2. Nehmen Sie den Motorkopf (4) ab. Legen Sie den Motorkopf (4) mit der Oberseite nach unten ab.

Motorkopf montieren (Abb. A)

1. Setzen Sie den Motorkopf (4) auf den Schmutzbehälter (8). Der Ein-/Ausschalter (2) zeigt zum Anschluss Saugen (7).
2. Verriegeln Sie die Schnappverschlüsse (6) am Schmutzbehälter (8).

FüÙe montieren

(Abb. B)

1. Demontieren Sie den Motorkopf (4), siehe *Motorkopf montieren und demontieren*, S. 10.
2. Legen Sie den Schmutzbehälter (8) mit der Unterseite nach oben auf eine feste Unterlage.
3. Setzen Sie die FüÙe (11) in die Aufnahmen an der Unterseite des

- Schmutzbehälters (8). Die FüÙe rasten hörbar ein.
- Montieren Sie den Motorkopf (4), siehe *Motorkopf montieren und demontieren*, S. 10.

Filter und Filterbeutel montieren und demontieren

Übersicht

Das Gerät hat folgende Filter und Beutel:

- **Schaumstoff-Filter (14)**
 - Nass-Saugen
 - Trockensaugen
- **Papierfilterbeutel (15)**
 - Trockensaugen
- **Feinstaub-Filterbeutel**
 - Feinstaub saugen

Hinweis

Setzen Sie nur einen trockenen Filter ein.

Filterbeutel montieren (Abb. D)

Die Anleitung gilt für den Papierfilterbeutel (15) und einen Feinstaub-Filterbeutel.

- Demontieren Sie den Motorkopf (4), siehe *Motorkopf montieren und demontieren*, S. 10.
- Stülpen Sie den Filterbeutel (15) innerhalb des Schmutzbehälters (8) über den Anschluss (7). Der Dichtungsring an der Öffnung des Filterbeutels (15) muss den Steg am Anschluss (7) vollständig umschließen.
- Montieren Sie den Motorkopf (4), siehe *Motorkopf montieren und demontieren*, S. 10.

Filterbeutel demontieren (Abb. D)

- Demontieren Sie den Motorkopf (4), siehe *Motorkopf montieren und demontieren*, S. 10.
- Sie können den Filterbeutel (15) herausnehmen.

- Montieren Sie den Motorkopf (4), siehe *Motorkopf montieren und demontieren*, S. 10.

Schaumstoff-Filter montieren (Abb. D)

- Demontieren Sie den Motorkopf (4), siehe *Motorkopf montieren und demontieren*, S. 10.
- Rollen Sie den Schaumstoff-Filter (14) ein kleines Stück auf.
- Ziehen Sie den Schaumstoff-Filter (14) über den Filterkorb (33).
- Rollen Sie den Schaumstoff-Filter (14) glatt.
- Montieren Sie den Motorkopf (4), siehe *Motorkopf montieren und demontieren*, S. 10.

Schaumstoff-Filter demontieren (Abb. D)

- Demontieren Sie den Motorkopf (4), siehe *Motorkopf montieren und demontieren*, S. 10.
- Entfernen Sie vorsichtig den Schaumstoff-Filter (14).
- Montieren Sie den Motorkopf (4), siehe *Motorkopf montieren und demontieren*, S. 10.

Wassertank montieren und demontieren

Hinweise

- Montieren Sie zum Nass- und Waschsaugen immer den Wassertank (26).
- Setzen Sie dem Wassertank, bei starken Verschmutzungen oder Flecken, etwas Reinigungsmittel z. B. Teppich- und Polsterreiniger (32) zu.

Wassertank montieren (Abb. B)

- Drücken Sie den Wassertank (26) in die Halterungen an der Rückseite des Motorkopfes (4) und des Schmutzbehälters (8).

Wassertank demontieren (Abb. B)

1. Ziehen Sie den Wassertank (26) aus den Halterungen an der Rückseite des Motorkopfes (4) und des Schmutzbehälters (8).

Saugschlauch montieren und demontieren

Saugschlauch montieren (Abb. B)

1. Stecken Sie das dicke Ende des Saugschlauchs (22) mit der Verriegelung (24) in den Anschluss (7). Die Verriegelung rastet hörbar ein.

Saugschlauch demontieren (Abb. B)

1. Drücken und halten Sie die Verriegelung (24) am Saugschlauch (22).
2. Ziehen Sie den Saugschlauch (22) aus dem Anschluss (7).

Sprühschlauch montieren und demontieren

Sprühschlauch montieren (Abb. B)

1. Drücken Sie auf die Taste des Sprühschlauchs am Saugschlauch (23).
2. Schieben Sie den Sprühschlauch (23) auf den Anschluss (5).

Sprühschlauch demontieren (Abb. B)

1. Drücken Sie auf die Taste des Sprühschlauchs am Saugschlauch (23).
2. Ziehen Sie den Sprühschlauch (23) aus dem Anschluss (5).

Saugrohr montieren und demontieren

Saugrohr montieren (Abb. B)

1. Stecken Sie die zwei Teile des Saugrohrs (18) ineinander.
2. Stecken Sie das Saugrohr (18) in den montierten Saugschlauch (22).
3. Verbinden Sie die Sprühschläuche (16+23) korrekt miteinander.

Saugrohr demontieren (Abb. B)

1. Drücken und halten Sie die Entriegelung (17) am Sprühschlauch (16).
2. Ziehen Sie die Saugrohre (18) auseinander.

Düsen montieren (Abb. B)

1. Stecken Sie die Düsen (27-31) entweder auf das dünnere Ende des Saugrohrs (18) oder direkt auf den Handgriff (21) des Saugschlauches (22).

Schmutzbehälter leeren

Hinweis

Halten Sie für die Entleerung des Schmutzbehälters (8) einen geeigneten Auffangbehälter bereit. Entsorgen Sie den Inhalt entsprechend.

Der Schmutzbehälter kann auf zwei Arten entleert werden:

- Schmutzbehälter (8) auskippen
- Ablassschraube (34) öffnen

Vorbereitung

1. Schalten Sie das Gerät aus (siehe *Ein- und Ausschalten*, S. 13).
2. Ziehen Sie den Anschlussstecker der Netzanschlussleitung (12) aus der Steckdose, falls eingesteckt.

Schmutzbehälter auskippen (Abb. D)

1. Demontieren Sie den Wassertank (26), siehe *Wassertank montieren und demontieren*, S. 11.
2. Demontieren Sie den Motorkopf (4), siehe *Motorkopf montieren und demontieren*, S. 10.
3. Kippen Sie den Inhalt des Schmutzbehälters (8), bis zur vollständigen Entleerung, aus.
4. Montieren Sie den Wassertank (26), siehe *Wassertank montieren und demontieren*, S. 11.

5. Montieren Sie den Motorkopf (4), siehe *Motorkopf montieren und demontieren*, S. 10.

Ablassschraube öffnen (Abb. D)

1. Öffnen Sie die Ablassschraube (34) und lassen Sie den Schmutzbehälter (8) leerlaufen.
2. Kippen Sie den Schmutzbehälter (8) leicht nach vorne, wenn nur noch wenig Flüssigkeit herausläuft. Achten Sie bei dieser Art der Leerung darauf, dass keine Flüssigkeit im Gerät verbleibt.

Betrieb

Ein- und Ausschalten

Vorbereitung (Abb. C)

1. Wickeln Sie den Saugschlauch (22) vollständig ab.
2. Bereiten Sie das Gerät für die gewünschte Funktion vor: Filter, Filterbeutel, Saugschlauch, Saugrohr, Düse.
3. Stecken Sie den Anschlussstecker der Netzanschlussleitung (12) in eine Steckdose.

Einschalten (Abb. A)

1. Bringen Sie den Ein-/Ausschalter (2) in Stellung „I“ (EIN).

Ausschalten (Abb. A)

1. Bringen Sie den Ein-/Ausschalter (2) in Stellung „0“ (AUS).
2. Ziehen Sie den Anschlussstecker der Netzanschlussleitung (12) aus der Steckdose, wenn Sie das Gerät unbeaufsichtigt lassen oder mit der Arbeit fertig sind.

Waschfunktion

Einschalten (Abb. A)

1. Drücken Sie den Pumpenschalter (3) in Position „1“.
2. Schalten Sie das Gerät ein (siehe *Ein- und Ausschalten*, S. 13).

Ausschalten (Abb. A)

1. Schalten Sie das Gerät aus (siehe *Ein- und Ausschalten*, S. 13).
2. Drücken Sie den Pumpenschalter (3) in Position „0“.

Arbeitspausen

Während Arbeitspausen können Sie die zusammengesetzte Sauggarnitur an dem ausgeschalteten Gerät verstauen.

Vorgehen (Abb. C)

1. Stecken Sie das Saugrohr (18) in die Zubehöralter (9) an den Lenkrollen (10).

Trockensaugen

Hinweise

- Saugen Sie nie ohne Filter!
- Damit sich der Schaumstoff-Filter (14) nicht zu schnell zusetzt, empfehlen wir die zusätzliche Verwendung des Papierfilterbeutels (15).
- Filter-Montage (siehe *Filter und Filterbeutel montieren und demontieren*, S. 11)

Erlaubte Filter und Düsen

- **Filter**
 - Schaumstoff-Filter
 - Faltenfilter (nicht mitgeliefert)
- **Filterbeutel**
 - Papierfilterbeutel (15)
- **Düsen**
 - alle

Feinstaub saugen

Bei bestimmten Absaugvorgängen (z. B. Schleifen von Farben und Lacken, Bohren von Mauerwerk, Schleifen oder Bohren von Hartholz) können gesundheitsschädliche Stäube entstehen.

Hinweise

- Saugen Sie nie ohne Filter!

- Der Papierfilterbeutel ist zum Saugen von Feinstaub nicht geeignet. Zum Saugen von Feinstaub benötigen Sie zusätzlich einen Feinstaub-Filterbeutel.
- Filter-Montage (siehe *Filter und Filterbeutel montieren und demontieren*, S. 11)

Erlaubte Filter

- **Filter**
 - Faltenfilter (nicht mitgeliefert)
- **Filterbeutel**
 - Feinstaub-Filterbeutel (nicht mitgeliefert)

Nass- und Waschaugen

▲ GEFAHR! Gefahr durch elektrischen Schlag. Stellen Sie sich nicht in das abzusaugende Wasser.

Hinweise

- Saugen Sie nie ohne Filter!
- Filter-Montage (siehe *Filter und Filterbeutel montieren und demontieren*, S. 11)
- Montieren Sie zum Nass- und Waschaugen immer den Wassertank (26), siehe *Wassertank montieren und demontieren*, S. 11.
- Setzen Sie dem Wassertank, bei starken Verschmutzungen oder Flecken, etwas Reinigungsmittel z. B. Teppich- und Polsterreiniger (32) zu.
- Schalten Sie das Gerät bei Schaum oder Flüssigkeitsaustritt sofort aus.
- Achten Sie darauf, dass die Saugdüse nicht vollständig im Wasser ist, damit immer etwas Luft angesaugt wird.
- Entfernen Sie sofort das Saugrohr (18) aus dem zu leerenden Behälter, sobald der Wassertank (26) voll ist.
- Beachten Sie beim Nass-Saugen, dass der Sauger immer höher als die abzusaugende Wasseroberfläche stehen

muss. Andernfalls könnte ein Siphon Effekt entstehen.

- Beim Nass-Saugen unterbricht ein Schwimmer den Saug-Luftstrom, wenn der Schmutzbehälter (8) voll ist. Schalten Sie das Gerät ab und leeren Sie den Schmutzbehälter (8), siehe *Schmutzbehälter leeren*, S. 12.

Nass-Saugen

Erlaubte Filter und Düsen

- **Filter**
 - Schaumstoff-Filter (14)
- **Filterbeutel**
 - ohne
- **Düsen**
 - Bodendüse (27)
 - Waschdüse (Polster) (30)
 - Waschdüse (Teppich) (31)

Vorgehen (Abb. A/D)

1. Setzen Sie den Schaumstoff-Filter (14) ein (siehe *Filter und Filterbeutel montieren und demontieren*, S. 11).
2. Absaugen (Abpumpen): Tauchen Sie den Saugschlauch (22) am Handgriff (21) in das Wasserbehältnis ein und saugen Sie das Wasser ab.
3. Entleeren Sie den Schmutzbehälter (8) sofort nach dem Absaugen, da er nicht zum Aufbewahren von Flüssigkeiten konstruiert ist (siehe *Schmutzbehälter leeren*, S. 12).

Waschaugen

Erlaubte Filter und Düsen

- **Filter**
 - Schaumstoff-Filter (14)
- **Filterbeutel**
 - ohne
- **Düsen**
 - Waschdüse (Polster) (30)

- Waschdüse (Teppich) (31)

Vorgehen (Abb. D)

1. Setzen Sie den Schaumstoff-Filter (14) ein (siehe *Filter und Filterbeutel montieren und demontieren*, S. 11).
2. Befüllen Sie den Wassertank (26) mit klarem Wasser (max. 4 l). Achten Sie auf die Markierungen am Schmutzbehälter (8).
3. Schalten Sie die Waschfunktion ein (siehe *Waschfunktion*, S. 13).
4. Ziehen (nicht drücken!) Sie die Düse (30+31) in Bahnen über das Polster/ den Teppichboden. Lassen Sie die Bahnen etwas überlappen, um eine gründliche Reinigung zu gewährleisten.
5. Drücken Sie den Hebel zur Sprühfunktion (20) am Handgriffteil, um die Sprühfunktion einzuschalten.
6. Entleeren Sie den Schmutzbehälter (8) sofort nach dem Absaugen, da er nicht zum Aufbewahren von Flüssigkeiten konstruiert ist (siehe *Schmutzbehälter leeren*, S. 12).

Reinigung, Wartung und Lagerung

▲ WARNUNG! Elektrischer Schlag! Verletzungsgefahr durch ungewollt anlaufendes Gerät. Schützen Sie sich bei Wartungs- und Reinigungsarbeiten. Schalten Sie das Gerät aus und ziehen Sie den Anschlussstecker aus der Steckdose. Lassen Sie Instandsetzungsarbeiten und Wartungsarbeiten, die nicht in dieser Anleitung beschrieben sind, von unserem Service-Center durchführen. Verwenden Sie nur Original-Ersatzteile.

Reinigung

Hinweise

- Beschädigungsgefahr. Spritzen Sie das Gerät nicht mit Wasser ab.
- Beschädigungsgefahr. Chemische Substanzen können die Kunststoffteile des Gerätes angreifen. Verwenden Sie keine scharfen Reinigungs- bzw. Lösungsmittel.
- Kontrollieren Sie das Gerät vor jedem Gebrauch auf offensichtliche Mängel wie z. B. eine defekte Netzanschlusleitung und lassen Sie diese reparieren oder ersetzen.

Vorgehen (Abb. A)

1. Demontieren Sie den Wassertank (26), siehe *Wassertank montieren und demontieren*, S. 11.
2. Demontieren Sie den Motorkopf (4), siehe *Motorkopf montieren und demontieren*, S. 10.
3. Leeren Sie den Schmutzbehälter (8), siehe *Schmutzbehälter leeren*, S. 12.
4. Reinigen Sie den Schmutzbehälter (8) mit einem feuchten Lappen.
5. Waschen Sie den Schaumstoff-Filter (14) mit lauwarmem Wasser und Seife aus und lassen Sie ihn trocknen.
6. Spülen Sie die Sprühschläuche (16+23) mit klarem Wasser durch.
7. Tauschen Sie einen vollen Papierfilterbeutel (15) aus (siehe *Ersatzteile und Zubehör*, S. 19).
8. Montieren Sie den Motorkopf (4), siehe *Motorkopf montieren und demontieren*, S. 10.
9. Montieren Sie den Wassertank (26), siehe *Wassertank montieren und demontieren*, S. 11.

Wartung

Das Gerät ist wartungsfrei.

Lagerung

Lagern Sie Gerät und Zubehör stets:

- sauber
- trocken
- staubgeschützt
- außerhalb der Reichweite von Kindern

Hinweis

- Der Schmutzbehälter eignet sich nicht zur Aufbewahrung von Flüssigkeiten. Leeren Sie nach dem Nass-Saugen den Schmutzbehälter.

Gerät für die Lagerung vorbereiten (Abb. C)

1. Wickeln Sie die Netzanschlussleitung (12) am Halter (13) auf.
2. Wickeln Sie den Saugschlauch (22) um den Motorkopf (4).
3. Stecken Sie die Saugrohre (18) und das restliche Zubehör in die Zubehöralter (9) an den Füßen (11).

Entsorgung/ Umweltschutz

Führen Sie Gerät, Zubehör und Verpackung einer umweltgerechten Wiederverwertung zu.



Elektrogeräte gehören nicht in den Hausmüll.

Das Symbol der durchgestrichenen Mülltonne bedeutet, dass dieses Elektro- bzw. Elektronikgerät am Ende seiner Lebensdauer nicht im Hausmüll entsorgt werden darf, sondern vom Endnutzer einer getrennten Sammlung zugeführt werden muss.

Richtlinie 2012/19/EU über Elektro- und Elektronik-Altgeräte:

Verbraucher sind gesetzlich dazu verpflichtet, Elektro- und Elektronikgeräte am

Ende ihrer Lebensdauer einer umweltgerechten Wiederverwertung zuzuführen. Auf diese Weise wird eine umwelt- und ressourcenschonende Verwertung sichergestellt.

Je nach Umsetzung in nationales Recht können Sie folgende Möglichkeiten haben:

- an einer Verkaufsstelle zurückgeben,
- an einer offiziellen Sammelstelle abgeben,
- an den Hersteller/Inverkehrbringer zurücksenden.

Nicht betroffen sind den Altgeräten beigefügte Zubehörteile und Hilfsmittel ohne Elektrobestandteile.

Zusätzliche Entsorgungshinweise für Deutschland

Das Gerät ist bei eingerichteten Sammelstellen, Wertstoffhöfen oder Entsorgungsbetrieben abzugeben. Zudem sind Vertrieber von Elektro- und Elektronikgeräten sowie Vertrieber von Lebensmitteln zur Rücknahme verpflichtet. LIDL bietet Ihnen Rückgabemöglichkeiten direkt in den Filialen und Märkten an. Rückgabe und Entsorgung sind für Sie kostenfrei.

Beim Kauf eines Neugerätes haben Sie das Recht, ein entsprechendes Altgerät unentgeltlich zurückzugeben.

Zusätzlich haben Sie die Möglichkeit, unabhängig vom Kauf eines Neugerätes, unentgeltlich (bis zu drei) Altgeräte abzugeben, die in keiner Abmessung größer als 25 cm sind.

Bitte entnehmen Sie vor der Rückgabe Batterien oder Akkumulatoren, die nicht vom Altgerät umschlossen sind, sowie Lampen, die zerstörungsfrei entnommen werden können und führen diese einer separaten Sammlung zu.

Fehlersuche

Die folgende Tabelle hilft Ihnen kleine Störungen zu beseitigen:

Problem	Mögliche Ursache	Fehlerbehebung
Gerät startet nicht	Ein-/Ausschalter (2) ausgeschaltet	Position des Ein-/Ausschalters überprüfen
	Netzspannung fehlt	Steckdose, Netzanschlussleitung, Anschlussstecker, Sicherung prüfen, ggf. Reparatur durch Elektrofachmann.
	Ein-/Ausschalter (2) defekt	Wenden Sie sich an das Service-Center.
	Kohlebürsten abgenutzt	
	Motor defekt	
Geringe oder fehlende Saugleistung	Luftregulierung (19) geöffnet	Luftregulierung (19) schließen.
	Saugschlauch (22) oder Düsen verstopft	Verstopfungen und Blockierungen beseitigen
	Saugrohr (18) nicht korrekt zusammengesetzt	Saugrohr richtig zusammensetzen
	Schmutzbehälter (8) offen	<i>Motorkopf montieren und demontieren, S. 10</i>
	Schmutzbehälter (8) voll	Schmutzbehälter (8) leeren
	Filter (14/15) voll oder zugesetzt	Filter leeren, reinigen oder ersetzen
	Schwimmer im Filterkorb (33) in falscher Position (z. B. durch ruckartige Bewegungen)	Gerät ausschalten, damit sich der Schwimmer senkt, danach wieder einschalten
Schwimmer verschließt die Saugöffnung nicht	Schwimmer im Filterkorb (33) bewegt sich nicht	Schwimmer freimachen
	Schwimmer im Filterkorb (33) defekt	Wenden Sie sich an das Service-Center.
Staub oder Schmutz wird aus dem Gerät geblasen	Filter (14/15) nicht oder nicht korrekt montiert	<i>Filter und Filterbeutel montieren und demontieren, S. 11</i>

Service

Garantie

Sehr geehrte Kundin, sehr geehrter Kunde, Sie erhalten auf dieses Produkt 3 Jahre Garantie ab Kaufdatum.

Im Falle von Mängeln dieses Produkts stehen Ihnen gegen den Verkäufer des Produkts gesetzliche Rechte zu. Diese gesetzlichen Rechte werden durch unsere im Folgenden dargestellte Garantie nicht eingeschränkt.

Garantiebedingungen

Die Garantiefrist beginnt mit dem Kaufdatum. Bitte bewahren Sie den Original-Kassenbon gut auf. Diese Unterlage wird als Nachweis für den Kauf benötigt.

Tritt innerhalb von drei Jahren ab dem Kaufdatum dieses Produkts ein Material- oder Fabrikationsfehler auf, wird das Produkt von uns – nach unserer Wahl – für Sie kostenlos repariert oder ersetzt. Diese Garantieleistung setzt voraus, dass innerhalb der Drei-Jahres-Frist das defekte Produkt und der Kaufbeleg (Kassenbon) vorgelegt und schriftlich kurz beschrieben wird, worin der Mangel besteht und wann er aufgetreten ist.

Wenn der Defekt von unserer Garantie gedeckt ist, erhalten Sie das reparierte oder ein neues Produkt zurück. Mit Reparatur oder Austausch des Produkts beginnt kein neuer Garantiezeitraum.

Garantiezeit und gesetzliche Mängelansprüche

Die Garantiezeit wird durch die Gewährleistung nicht verlängert. Dies gilt auch für ersetzte und reparierte Teile. Eventuell schon beim Kauf vorhandene Schäden und Mängel müssen sofort nach dem Auspacken gemeldet werden. Nach Ablauf der Garantiezeit anfallende Reparaturen sind kostenpflichtig.

Garantieumfang

Das Produkt wurde nach strengen Qualitätsrichtlinien sorgfältig produziert und vor Anlieferung gewissenhaft geprüft.

Die Garantieleistung gilt für Material- oder Fabrikationsfehler. Diese Garantie erstreckt sich nicht auf Produktteile, die normaler Abnutzung ausgesetzt sind und daher als Verschleißteile angesehen werden können (z. B. Filter) oder für Beschädigungen an zerbrechlichen Teilen.

Diese Garantie verfällt, wenn das Produkt beschädigt, nicht sachgemäß benutzt oder nicht gewartet wurde. Ebenso für Schäden durch Wasser, Frost, Blitz und Feuer oder falschen Transport. Für eine sachgemäße Benutzung des Produkts sind alle in der Betriebsanleitung aufgeführten Anweisungen genau einzuhalten. Verwendungszwecke und Handlungen, von denen in der Betriebsanleitung abgeraten oder vor denen gewarnt wird, sind unbedingt zu vermeiden.

Das Produkt ist lediglich für den privaten und nicht für den gewerblichen Gebrauch bestimmt. Bei missbräuchlicher und unsachgemäßer Behandlung, Gewaltanwendung und bei Eingriffen, die nicht von unserer autorisierten Service-Niederlassung vorgenommen wurden, erlischt die Garantie.

Abwicklung im Garantiefall

Um eine schnelle Bearbeitung Ihres Anliegen zu gewährleisten, folgen Sie bitte den folgenden Hinweisen:

- Bitte halten Sie für alle Anfragen den Kassenbon und die Artikelnummer (IAN 452000_2310) als Nachweis für den Kauf bereit.
- Die Artikelnummer entnehmen Sie bitte dem Typenschild.
- Sollten Funktionsfehler oder sonstige Mängel auftreten, kontaktieren Sie zunächst das nachfolgend benannte Ser-

vice-Center **telefonisch** oder per **E-Mail**. Sie erhalten dann weitere Informationen über die Abwicklung Ihrer Reklamation.

- Ein als defekt erfasstes Produkt können Sie, nach Rücksprache mit unserem Service-Center unter Beifügung des Kaufbelegs (Kassenbons) und der Angabe, worin der Mangel besteht und wann er aufgetreten ist, für Sie portofrei an die Ihnen mitgeteilte Service-Anschrift übersenden. Um Annahmeprobleme und Zusatzkosten zu vermeiden, benutzen Sie unbedingt nur die Adresse, die Ihnen mitgeteilt wird. Stellen Sie sicher, dass der Versand nicht unfrei, per Sperrgut, Express oder sonstiger Sonderfracht erfolgt. Senden Sie das Produkt bitte inkl. aller beim Kauf mitgelieferten Zubehörteile ein und sorgen Sie für eine ausreichend sichere Transportverpackung.

Reparatur-Service

Für Reparaturen, **die nicht der Garantie unterliegen**, wenden Sie sich an das Service-Center. Dort erhalten Sie gerne einen Kostenvoranschlag.

- Wir können nur Geräte bearbeiten, die ausreichend verpackt und frankiert eingesandt wurden.
Hinweis: Bitte senden Sie Ihr Gerät gereinigt und mit Hinweis auf den De-

fekt an die vom Service-Center genannte Adresse.

- Nicht angenommen werden unfrei eingeschickte Geräte sowie Geräte, die per Sperrgut, Express oder mit sonstiger Sonderfracht versendet wurden.
- Wir entsorgen Ihre eingesendeten, defekten Geräte kostenlos.

Service-Center

DE Service Deutschland

Tel.: 0800 54 35 111
E-Mail: grizzly@lidl.de
IAN 452000_2310

AT Service Österreich

Tel.: 0800 447744
E-Mail: grizzly@lidl.at
IAN 452000_2310

CH Service Schweiz

Tel.: 0800 56 44 33
E-Mail: grizzly@lidl.ch
IAN 452000_2310

Importeur

Bitte beachten Sie, dass die folgende Anschrift keine Serviceanschrift ist. Kontaktieren Sie zunächst das oben genannte Service-Center.

Grizzly Tools GmbH & Co. KG
Stockstädter Str. 20
63762 Großostheim
DEUTSCHLAND
www.grizzlytools.de

Ersatzteile und Zubehör

Ersatzteile und Zubehör erhalten Sie unter www.grizzlytools.shop.

Sollten bei Ihrem Bestellvorgang Probleme auftreten, kontaktieren Sie uns über unseren Online-Shop. Bei weiteren Fragen wenden Sie sich an das Service-Center, S. 19.

Pos.-Nr.	Bezeichnung	Best.-Nr.
6	2x Schnappverschluss	91105708
8	Schmutzbehälter	91120057
11	Fuß (mit Lenkrolle und Zubehörhalter)	91105810

Pos.-Nr.	Bezeichnung	Best.-Nr.
14	Schaumstoff-Filter	91105707
15	Papierfilterbeutel, 5er-Pack	91105830
18	Saugrohr	91105813
22	Saugschlauch	91105823
26	Wassertank	91120058
27	Bodendüse	91120059
28	Fugendüse	91105818
29	Polsterdüse	91105819
30	Waschdüse (Polster)	91105817
31	Waschdüse (Teppich)	91105816
32	Teppich- und Polsterreiniger (100 ml)	30990030
34	Ablassschraube	91103985

Original-EG-Konformitätserklärung

Produkt: **Waschsauger**

Modell: **PWS 20 D3**

Seriennummer: 000001 - 322000

Der oben beschriebene Gegenstand der Erklärung erfüllt die einschlägigen Harmonisierungsrechtsvorschriften der Union:

2014/35/EU • 2014/30/EU • 2011/65/EU & (EU) 2015/863

Der oben beschriebene Gegenstand der Erklärung erfüllt die Vorschriften der Richtlinie 2011/65/EU des Europäischen Parlaments und des Rates vom 8. Juni 2011 zur Beschränkung der Verwendung bestimmter gefährlicher Stoffe in Elektro- und Elektronikgeräten.

Um die Konformität zu gewährleisten, wurden folgende harmonisierte Normen sowie nationale Normen und Bestimmungen angewendet:

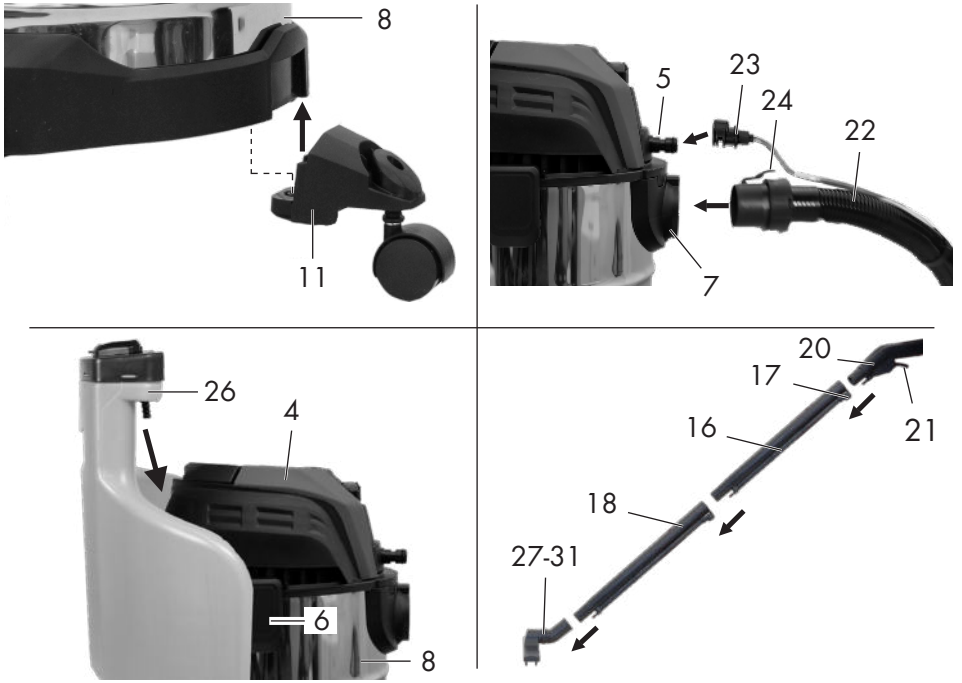
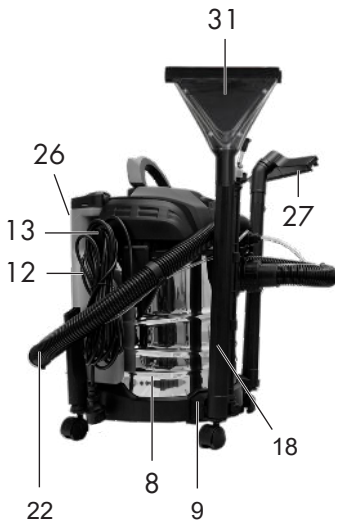
**EN 60335-1:2012/A15:2021 • EN 60335-2-2:2010/A1:2013
 EN 62233:2008 • EN IEC 55014-1:2021
 EN IEC 55014-2:2021 • EN IEC 63000:2018
 EN IEC 61000-3-2:2019+A1:2021
 EN 61000-3-3:2013+A1:2019+A2:2021**

Die alleinige Verantwortung für die Ausstellung dieser Konformitätserklärung trägt der Hersteller:

CE Grizzly Tools GmbH & Co. KG
 Stockstädter Str. 20
 63762 Großostheim
 DEUTSCHLAND
 28.06.2024

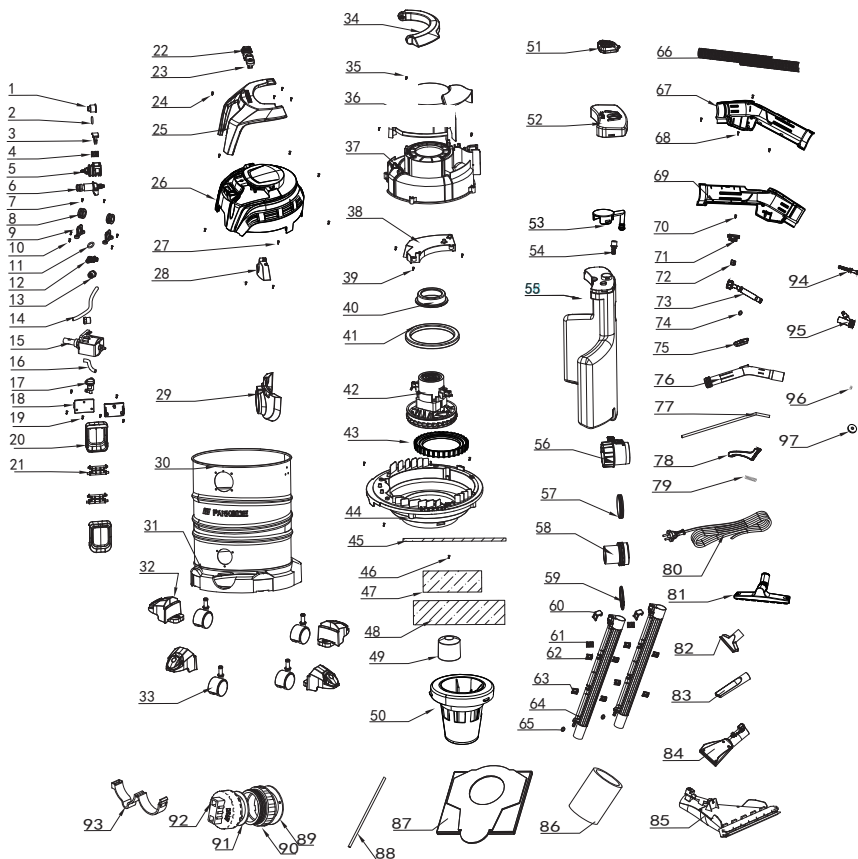


Christian Frank
 Dokumentationsbevollmächtigter

B**C****D**

Explosionszeichnung

PWS 20 D3



informativ

GRIZZLY TOOLS GMBH & CO. KG

Stockstädter Straße 20
63762 Großostheim
GERMANY

Stand der Informationen: 02/2024
Ident.-No.: 75041154022024-DE/AT



IAN 452000_2310

