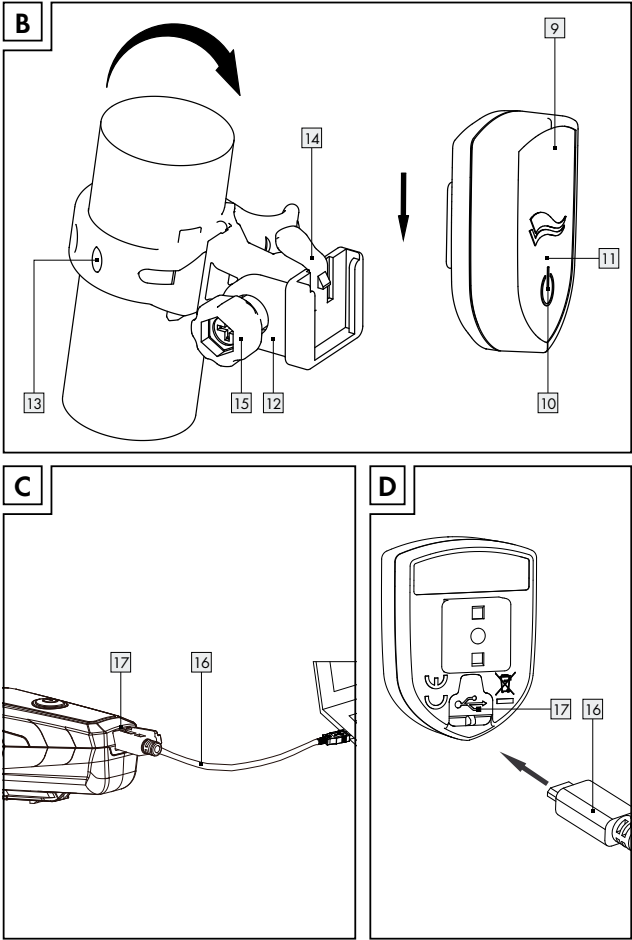
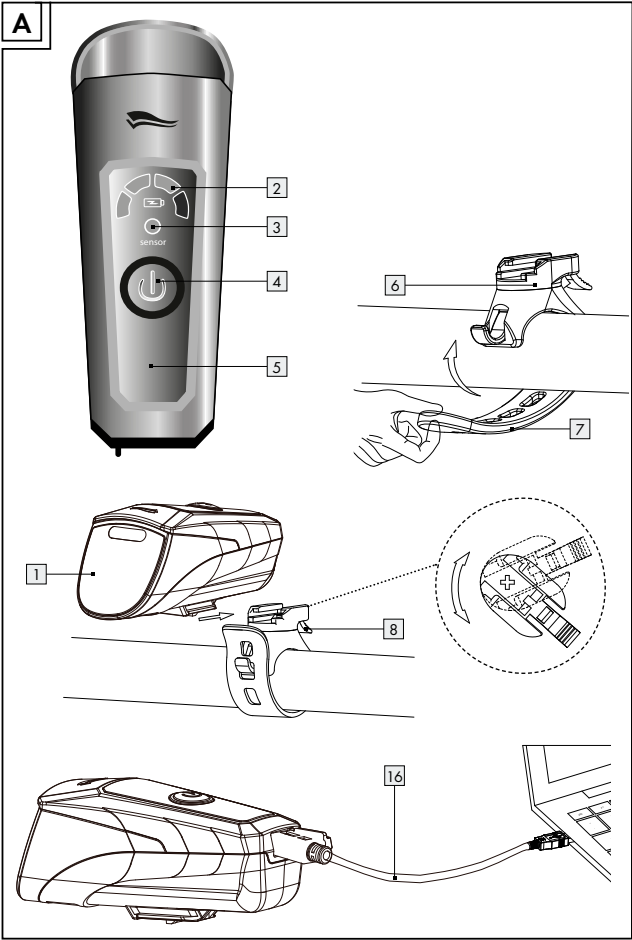




LED-FAHRRADLEUCHTEN-SET

LED-FAHRRADLEUCHTEN-SET  
Bedienungs- und Sicherheitshinweise

IAN 317563\_1904 Artikel-Nr./Item No. 14161



entstandene Schäden übernimmt der Hersteller keine Haftung. Das Produkt ist nicht für den gewerblichen Einsatz bestimmt.

1.2 Teilebeschreibung

- 1 Scheinwerfer
- 2 Akku-Kontrollsystem Scheinwerfer
- 3 Sensor-Kontrollleuchte Scheinwerfer
- 4 Ein-/Aus-Schalter Scheinwerfer
- 5 Sensor Scheinwerfer
- 6 Halter Scheinwerfer
- 7 Gummilasche Halter Scheinwerfer
- 8 Scheinwerferarretierung
- 9 Rücklicht
- 10 Ein-/Aus-Schalter Rücklicht
- 11 Akku-Kontrollsystem Rücklicht
- 12 Halter Rücklicht
- 13 Gummilasche Halter Rücklicht
- 14 Rücklichtarretierung
- 15 Sternschraube Halter Rücklicht
- 16 USB-Kabel
- 17 Akku-Ladebuchse (Scheinwerfer und Rücklicht)


1.3 Lieferumfang

- 1 Scheinwerfer
- 1 Rücklicht
- 1 Halter Scheinwerfer
- 1 Halter Rücklicht
- 1 USB-Kabel
- 1 Montage- und Bedienungsanleitung

1.4 Technische Daten


Scheinwerfer (selbstabblendend)		Rücklicht	
Typ-Bezeichnung:	LI-3A/XC-266	Typ-Bezeichnung:	LR-2/XC-249
Nennleistung:	2W	Nennleistung:	0,2 W
Schutzart:	IP44 nach DIN EN 60529	Schutzart:	IP44 nach DIN EN 60529
Li-Ion-Akku:	1300 mAh, 3,7V	Li-Ion-Akku:	300 mAh, 3,7V
Ladegerät Ausgang:	5 V DC max. 1000 mAh	Ladegerät Ausgang:	5 V DC max. 1000 mAh

2. Sicherheitshinweise

-  **⚠️ WARNUNG! LEBENS- UND UNFALLGEFAHR FÜR KLEINKINDER UND KINDER!** Lassen Sie Kinder niemals unbeaufsichtigt mit dem Verpackungsmaterial, denn es besteht Erstickungsgefahr durch das Verschlucken von Verpackungsteilen. Kinder unterschätzen häufig die Gefahren.
- Halten Sie das Produkt stets von Kindern fern. Das Produkt ist kein Spielzeug!
- Dieses Produkt kann von Kindern ab 8 Jahren und darüber sowie von Personen mit verringerten physischen, sensorischen oder mentalen Fähigkeiten oder Mangel an Erfahrung und Wissen benutzt werden, wenn sie beaufsichtigt oder bezüglich des sicheren Gebrauchs des Produktes unterwiesen wurden und die daraus resultierenden Gefahren verstehen. Kinder dürfen nicht mit dem Produkt spielen. Reinigung und Benutzerwartung dürfen nicht von Kindern ohne Beaufsichtigung durchgeführt werden. Beachten Sie, dass Beschädigungen durch unsachgemäße Handhabung, Nichtbeachtung der Bedienungsanleitung oder Eingriff durch nicht autorisierte Personen von der Gewährleistung ausgeschlossen sind.

- wurden und die daraus resultierenden Gefahren verstehen. Kinder dürfen nicht mit dem Produkt spielen. Reinigung und Benutzerwartung dürfen nicht von Kindern ohne Beaufsichtigung durchgeführt werden. Beachten Sie, dass Beschädigungen durch unsachgemäße Handhabung, Nichtbeachtung der Bedienungsanleitung oder Eingriff durch nicht autorisierte Personen von der Gewährleistung ausgeschlossen sind.
- Nehmen Sie das Produkt keinesfalls auseinander. Durch unsachgemäße Reparaturen können erhebliche Gefahren für den Benutzer entstehen. Lassen Sie Reparaturen nur von Fachkräften durchführen. Ein Wechsel der LED-Leuchtmittel ist nicht möglich.
- ⚠️ WARNUNG! LEBENS- UND UNFALLGEFAHR!** Bei Verwendung eines falschen Ladegerätes können der Scheinwerfer 1 und das Rücklicht 9 beschädigt werden, überhitzen und sogar explodieren. In diesem Fall erlischt die Gewährleistung.

2.1 Sicherheitshinweise zu Akkus

-  **VORSICHT! EXPLOSIONSGEFAHR!** Halten Sie Akkus von Kindern fern, werfen Sie die Akkus nicht ins Feuer, schließen Sie sie nicht kurz und nehmen Sie sie nicht auseinander.
- Bei Nichtbeachtung der Hinweise können die Akkus über ihre Endspannung hinaus entladen werden. Es besteht dann die Gefahr des Auslaufens.
- Vermeiden Sie Kontakt mit Haut, Augen und Schleimhäuten, falls Flüssigkeit aus den Akkus ausgetreten ist. Spülen Sie bei Kontakt mit Batteriesäure die betroffenen Stellen sofort mit reichlich klarem Wasser und suchen Sie umgehend einen Arzt auf.
- Hinweis:** Leuchtet die rote LED des Akku-Kontrollsystems 2 im Scheinwerfer 1 oder die blaue LED des Akku-Kontrollsystems 11 im Rücklicht 9 auf, so laden Sie die Akkus umgehend wieder auf.

3. Montage

3.1 Scheinwerfer montieren (s. Abb. A)

- Positionieren Sie den Halter 6 an der gewünschten Stelle am Lenker.
- Befestigen Sie den Halter 6 mit der Gummilasche 7 am Lenker. Achten Sie dabei darauf, dass sich keine Gegenstände vor dem Scheinwerfer 1 befinden.
- Haken Sie die Gummilasche 7 unter Spannung ein. Verwenden Sie hierzu kein Werkzeug, um Beschädigungen zu vermeiden.
- Um den optimalen Winkel zur Fahrtrichtung einzustellen, drehen Sie den Scheinwerfer 1 in die richtige Position (siehe Abb. A).
- Schieben Sie den Scheinwerfer 1 auf den Halter 6, bis er hörbar einrastet.

DE/AT/CH

- Zum Lösen drücken Sie die Scheinwerferarretierung 8 und schieben den Scheinwerfer 1 vom Halter 6 aus nach vorne.
- ACHTUNG!** Überprüfen Sie regelmäßig die richtige Einstellung Ihres Scheinwerfers. Der Lichtkegel muss geradeaus in Fahrtrichtung zeigen und darf nicht zu hoch eingestellt sein, um den Gegenverkehr nicht zu blenden.

3.2 Rücklicht montieren (s. Abb. B)

- Befestigen Sie den Halter 12 mit der Gummilasche 13 an der Sattelstütze oder der Hinterbaustrebe. Achten Sie dabei darauf, dass sich keine Gegenstände vor dem Rücklicht 9 befinden.
- Haken Sie die Gummilasche 13 unter Spannung ein. Verwenden Sie hierzu kein Werkzeug, um Beschädigungen zu vermeiden.
- Lösen Sie die Sternschraube 15 des Halters 12 und stellen Sie den gewünschten Winkel ein.
- Anschließend ziehen Sie die Schraube handfest. Verwenden Sie hierzu kein Werkzeug, um Beschädigungen zu vermeiden.
- Schieben Sie das Rücklicht 9 auf den Halter 12, bis er hörbar einrastet. Achten Sie darauf, dass das Rücklicht wie in Abb. B montiert wird.
- Zum Lösen des Rücklichts 9 drücken Sie die Rücklichtarretierung 14 und ziehen Sie das Rücklicht 9 ab.
- ACHTUNG!** Das Rücklicht muss so angebaut und eingestellt werden, dass die Bezugssachse parallel zur Fahrzeuglängsmittlebene und parallel zur Fahrbahn liegt.

4. Bedienung

4.1 Ein-/ Ausschalten

Der Scheinwerfer 1 besitzt drei Leuchtstärken.

Ein-/ Aus-Schalter 4	
einmal drücken	Auto-Modus: Der Scheinwerfer 1 ist mit einem Sensor 5 ausgerüstet, der die Helligkeit des Scheinwerfers 1 je nach Umgebungsbedingung automatisch regelt. Bei aktivem Sensor 5 (Auto-Modus) blinkt die Sensor-Kontrollleuchte 3 grün.
zweimal drücken	Power-Modus (60 Lux) für Fahrten in unbeleuchteter Umgebung
dreimal drücken	Standard-Modus (30 Lux) für Fahrten in beleuchteter Umgebung
viermal drücken	Eco-Modus (15 Lux) für Fahrten in gut beleuchteter Umgebung
fünfmal drücken	ausschalten

DE/AT/CH

Akku-Ladezustand:	Funktionsweise des Akku-Kontrollsystems
100 % - 75 %	4 grüne LEDs leuchten
75 % - 50 %	3 grüne LEDs leuchten
50 % - 25 %	2 grüne LEDs leuchten
25 % - 10 %	1 grüne LED leuchtet
10 % - 0 %	1 rote LED blinkt

Nach dem Aufleuchten des Akku-Kontrollsystems 2 des Scheinwerfers leuchtet dieser noch mindestens 30 Minuten.

4.2 Rücklicht 9

Ein-/ Aus-Schalter 10	
einmal drücken	einschalten
zweimal drücken	ausschalten

Nach dem Aufleuchten des Akku-Kontrollsystems 11 des Rücklichtes leuchtet dieses noch mindestens 30 Minuten.

4.3 Scheinwerfer / Rücklicht laden (s. Abb. C + D)

- Entfernen Sie die Gummiabdeckung von der Akku-Ladebuchse 17 und verbinden das USB-Kabel 16 mit der Akku-Ladebuchse 17.
- Anschließend verbinden Sie den USB-Stecker des USB-Kabels 16 mit einem Computer/ Laptop/ USB-Standard-Ladegerät mit 5 V DC und 500-1000 mAh. Bei Verwendung von Ladegeräten mit anderen Spezifikationen können die Akkus und damit der Scheinwerfer und das Rücklicht beschädigt werden. In diesem Fall erlischt die Gewährleistung.
- Scheinwerfer 1 und Rücklicht 9 verfügen über ein Akku-Kontrollsystem. Das Akku-Kontrollsystem 2 des Scheinwerfers blinkt rot auf, sobald die Akkus entladen sind und aufgeladen werden müssen. Das Akku-Kontrollsystem 11 des Rücklichtes leuchtet blau, sobald die Akkus entladen sind und aufgeladen werden müssen. Während des Ladevorgangs leuchtet das Akku-Kontrollsystem grün. Sind die Akkus wieder einsatzbereit, leuchten beim Akku-Kontrollsystem des Scheinwerfers alle 4 Ladekontroll-LEDs dauerhaft und das Akku-Kontrollsystem des Rücklichtes erlischt. Scheinwerfer 1 und Rücklicht 9 können wieder benutzt werden.
- Um die volle Leistung der integrierten Akkus zu erhalten, laden Sie bitte den Scheinwerfer-Akku beim ersten Mal nicht kürzer als 6 Stunden (Rücklicht-Akku: nicht kürzer


DE/AT/CH

- als 5 Stunden). Bitte beenden Sie den Ladevorgang nicht früher, auch wenn die LED bereits erloschen ist. Anschließend wird bei dem Scheinwerfer eine Ladezeit von ca. 3,5 Stunden empfohlen (empfohlene Ladezeit für das Rücklicht: 2,5 Stunden).

5. Reinigung und Pflege


- Scheinwerfer und Rücklicht niemals komplett unter Wasser tauchen. Benutzen Sie keine ätzenden oder scheuernden Reinigungsmittel. Hierdurch entstehen Beschädigungen.
- Verwenden Sie zur Reinigung und Pflege ein trockenes und fusselfreies Tuch.

6. Entsorgung

 Beachten Sie die Kennzeichnung der Verpackungsmaterialien bei der Abfalltrennung, diese sind gekennzeichnet mit Abkürzungen (a) und Nummern (b) mit folgender Bedeutung: 1-7: Kunststoffe / 20-22: Papier und Pappe / 80-98: Verbundstoffe.

Das Produkt und die Verpackungsmaterialien sind recycelbar, entsorgen Sie diese getrennt für eine bessere Abfallbehandlung.

Möglichkeiten zur Entsorgung des ausgedienten Produktes erfahren Sie bei Ihrer Gemeinde oder Stadtverwaltung.

 Werfen Sie Ihr Produkt, wenn es ausgedient hat, im Interesse des Umweltschutzes nicht in den Hausmüll, sondern führen Sie es einer fachgerechten Entsorgung zu. Über Sammelstellen und deren Öffnungszeiten können Sie sich bei Ihrer zuständigen Verwaltung informieren.

Defekte oder verbrauchte Akkus müssen gemäß Richtlinie 2006/66/EG und deren Änderungen recycelt werden. Geben Sie Akkus und / oder das Produkt über die angebotenen Sammeleinrichtungen zurück.

 **Umweltschäden durch falsche Entsorgung der Akkus!**

Akkus dürfen nicht über den Hausmüll entsorgt werden. Sie können giftige Schwermetalle enthalten und unterliegen der Sondermüllbehandlung. Die chemischen Symbole der Schwermetalle sind wie folgt: Cd = Cadmium, Hg = Quecksilber, Pb = Blei. Geben Sie deshalb verbrauchte Akkus bei einer kommunalen Sammelstelle ab.

Bei unsachgemäßer Entsorgung der Akkus gehen wertvolle Ressourcen verloren und durch in den Akkus enthaltene Schadstoffe kann es zu einer erheblichen Gefahr für Gesundheit und Umwelt kommen. Durch die getrennte Sammlung / Entsorgung von Akkus werden

Gefahren für die Gesundheit und Umwelt vermieden und durch Recycling wertvolle Rohstoffe zurückgewonnen.

7. Garantie

Sehr geehrte Kundin, sehr geehrter Kunde,  
Sie erhalten auf dieses Produkt 3 Jahre Garantie ab Kaufdatum. Im Falle von Mängeln dieses Produktes stehen Ihnen gegen den Verkäufer des Produktes gesetzliche Rechte zu. Diese gesetzlichen Rechte werden durch unsere im Folgenden dargestellte Garantie nicht eingeschränkt.

7.1 Garantiebedingungen

Die Garantiefrist beginnt mit dem Kaufdatum. Bitte bewahren Sie den OriginalKassenbon gut auf. Diese Unterlage wird als Nachweis für den Kauf benötigt. Tritt innerhalb von drei Jahren ab dem Kaufdatum dieses Produktes ein Material- oder Fabrikationsfehler auf, wird das Produkt von uns – nach unserer Wahl – für Sie kostenlos repariert oder ersetzt. Diese Garantieleistung setzt voraus, dass innerhalb der Drei-Jahres- Frist das defekte Produkt und der Kaufbeleg (Kassenbon) vorgelegt und schriftlich kurz beschrieben wird, worin der Mangel besteht und wann er aufgetreten ist. Wenn der Defekt von unserer Garantie gedeckt ist, erhalten Sie das reparierte oder ein neues Produkt zurück. Mit Reparatur oder Austausch des Produktes beginnt kein neuer Garantiezeitraum. Die Garantiezeit wird durch die Gewährleistung nicht verlängert. Dies gilt auch für ersetzte und reparierte Teile. Eventuell schon beim Kauf vorhandene Schäden und Mängel müssen sofort nach dem Auspacken gemeldet werden. Nach Ablauf der Garantiezeit anfallende Reparaturen sind kostenpflichtig.

7.2 Garantieumfang

Das Produkt wurde nach strengen Qualitätsrichtlinien sorgfältig produziert und vor Anlieferung gewissenhaft geprüft. Die Garantieleistung gilt für Material- oder Fabrikationsfehler. Diese Garantie erstreckt sich nicht auf Produktteile, die normaler Abnutzung ausgesetzt sind und daher als Verschleißteile angesehen werden können oder für Beschädigungen an zerbrechlichen Teilen, z. B. Schalter, Akkus oder die aus Glas gefertigt sind. Diese Garantie verfällt, wenn das Produkt beschädigt, nicht sachgemäß benutzt oder gewartet wurde. Für eine sachgemäße Benutzung des Produktes sind alle in der Bedienungsanleitung aufgeführten Anweisungen genau einzuhalten. Verwendungszwecke und Handlungen, von denen in der Bedienungsanleitung abgeraten oder vor denen gewarnt wird, sind unbedingt zu vermeiden. Das Produkt ist lediglich für den privaten und nicht für den gewerblichen Gebrauch bestimmt. Bei missbräuchlicher und unsachgemäßer Behandlung, Gewaltanwendung und bei Eingriffen, die nicht von unserer autorisierten Service-Niederlassung vorgenommen wurden, erlischt die Garantie.  
Um eine schnelle Bearbeitung Ihres Anliegens zu gewährleisten, folgen Sie bitte den folgenden Hinweisen:

Bitte halten Sie für alle Anfragen den Kassenbon und die Artikelnummer als Nachweis für den Kauf bereit.  
Die Artikelnummer entnehmen Sie bitte dem Typenschild oder dem Titelblatt dieser Bedienungsanleitung.  
Sollten Funktionsfehler oder sonstige Mängel auftreten, kontaktieren Sie bitte zunächst die nachfolgend benannte Serviceabteilung telefonisch oder per E-Mail.  
Ein als defekt erfasstes Produkt können Sie dann unter Beifügung des Kaufbelegs (Kassenbon) und Angabe, worin der Mangel besteht und wann er aufgetreten ist, für Sie portofrei an die Ihnen mitgeteilte Service-Anschrift übersenden. Bitte beachten Sie, dass unbedingt vor Versand die Serviceabteilung informiert werden muss!  
Auf [www.lidl-service.com](http://www.lidl-service.com) können Sie diese und viele weitere Handbücher, Produktvideos und Software herunterladen.

8. Service-Adressen

**DE**  
KLB GmbH  
Diekbree 8, 48157 Münster,  
DEUTSCHLAND  
Tel: +49 2 51 132 37 57  
E-Mail: [de@klb-service.eu](mailto:de@klb-service.eu)  
[www.klb-service.eu](http://www.klb-service.eu)

**AT**  
KLB GmbH  
Diekbree 8, 48157 Münster,  
DEUTSCHLAND  
Tel: +49 2 51 132 37 57  
E-Mail: [at@klb-service.eu](mailto:at@klb-service.eu)  
[www.klb-service.eu](http://www.klb-service.eu)

IAN 317563\_1904



**KLB GmbH**  
Diekbree 8  
48157 Münster  
GERMANY

Stand der Informationen: 09 / 2019  
Ident.-No.: 14161092019-DE / AT

DE/AT/CH

DE/AT/CH