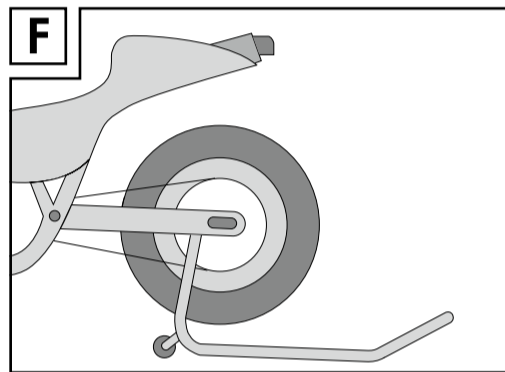
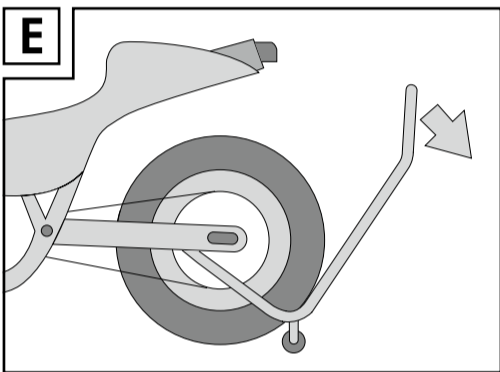
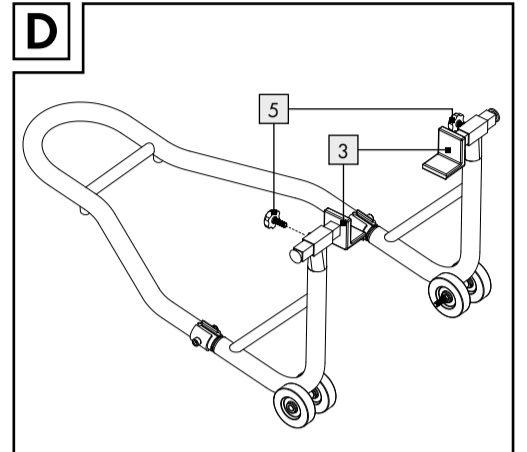
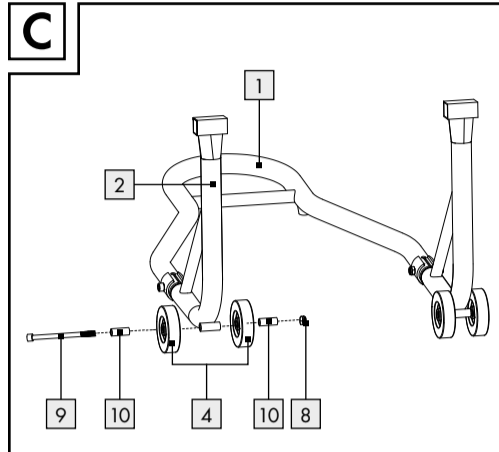
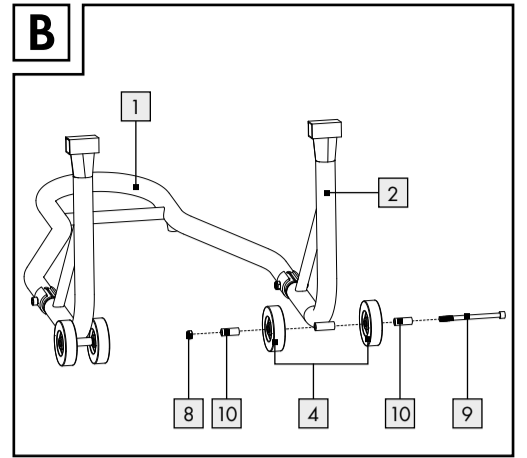
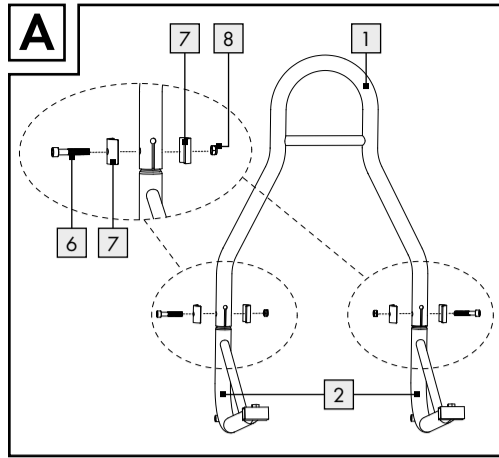
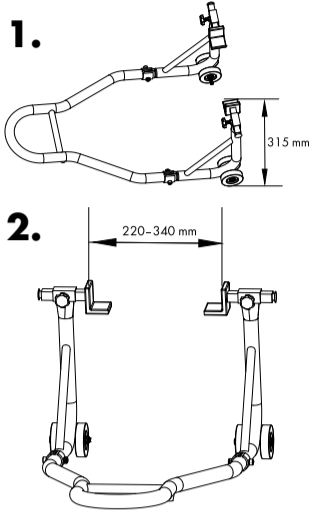
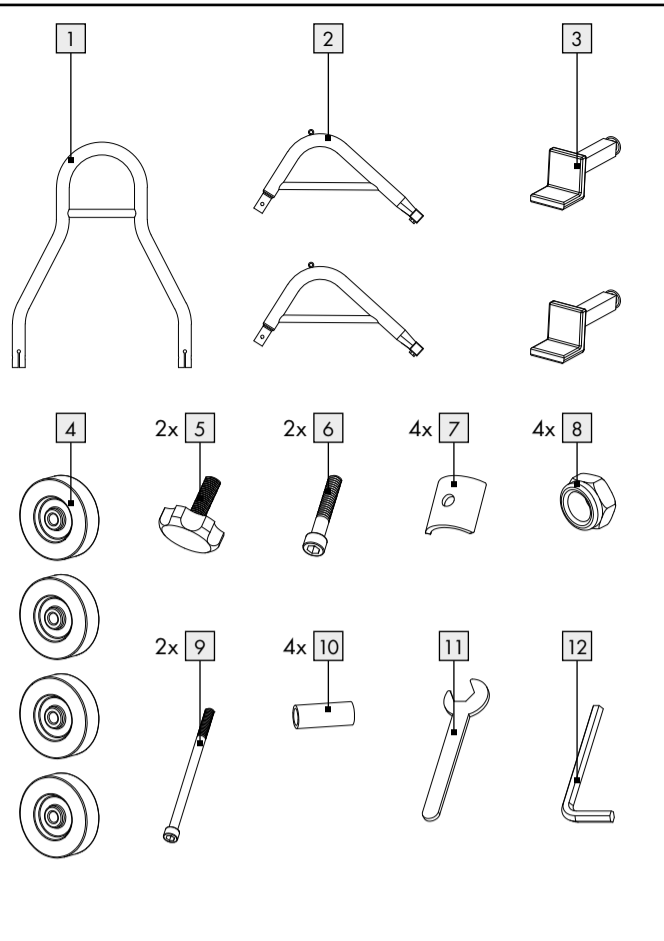
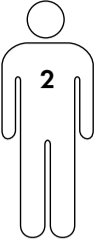


You need · Szükséges szerszámok
 Szüksége van · Potřebujete · Potřebujete
 Budete potrebovať · Potrebno Vam je
 Potrebno Vam je · Aveți nevoie de
 următoarele · Необходими са Ви
 Χρειάζεστε:



List of pictograms used	
	Safety information
	Instructions for use

GB CY
Motorcycle Workstand

● **Introduction**

We congratulate you on the purchase of your new product. You have chosen a high quality product. Familiarise yourself with the product before using it for the first time. In addition, please carefully refer to the operating instructions and the safety advice below. Only use the product as instructed and only for the indicated field of application. Keep these instructions in a safe place. If you pass the product on to anyone else, please ensure that you also pass on all the documentation with it.



You can download and view this and numerous other manuals at www.lidl-service.com. By scanning this QR code, you will be taken straight to the Lidl service website (www.lidl-service.com) where you can open your instruction manual by entering the article number

(IAN) 504706_2504.

● **Intended use**

This product is suitable for lifting the rear axle of motorcycles. The product is not intended for commercial use.

● **Contents/Parts description**

- 1 main frame [1]
- 2 bracket tubes (left/right) [2]
- 2 L-adapters (left/right) [3]
- 4 wheels [4]
- 2 star knob screws, M8 x 14 mm [5]
- 2 cylinder bolts, M8 x 50 mm [6]
- 4 curved washers [7]
- 4 nuts, M8 [8]
- 2 cylinder bolts, M8 x 100 mm [9]
- 4 small tubes [10]
- 1 wrench [11]
- 1 hex key [12]
- 1 set of assembly instructions and instructions for use

● **Technical data**

Dimensions (L x W x H): 510 x 810 x 345 mm
 Maximum height: 315 mm (see fig. 1)
 Product weight: approx. 5.2 kg

Max. loading capacity: 300 kg
 Suitable for rear axles
 with a width of: 220-340 mm (see fig. 2)

Safety instructions

PLEASE READ THE ASSEMBLY AND OPERATING INSTRUCTIONS BEFORE USE! KEEP THE ASSEMBLY AND OPERATING INSTRUCTIONS IN A SAFE PLACE! WHEN PASSING THIS PRODUCT ON TO A THIRD PARTY, ALSO INCLUDE ALL DOCUMENTS.

- **WARNING! DANGER TO LIFE AND RISK OF ACCIDENTS FOR INFANTS AND CHILDREN!** Never leave children unsupervised with the packaging materials. The packaging material poses a suffocation hazard. This product is not a toy.
 - Keep children and other unauthorised persons away from the work area.
 - Young adults under 18 years as well as users who are not sufficiently familiar with its operation may not operate this product.
 - The product must not be used by people who are incapable of using it safely and prudently because of insufficient physical, mental, or sensory capability.
 - The product must be installed on a firm and even surface with sufficient load bearing capacity.
 - All parts of the product, especially safety devices, must be properly installed to ensure proper operation.
 - Retrofitting or making any unauthorised changes to the product, as well as the use of unapproved parts are prohibited.
 - The product may not be used unless it is undamaged and functions properly. If the product or parts of it have become defective, have it repaired by a specialised technician.
 - Always obey the current national and international safety, health, and working regulations.
 - Do not operate the product unless you did not find any faults on checking. If a part has become defective, make sure to replace it before you use the product again.
 - Ensure that the working area is clean and tidy when working with the product.
 - Ensure that there is sufficient light when working with the product.
 - Keep all handles dry and free of grease.
 - Do not overload the product. Use the product only for its intended purpose.
 - Always work with care and stay alert: Do not operate the product when you are tired, ill, or under the influence of alcohol, drugs or medication, as you will no longer be able to operate the product safely.

- Before lifting or lowering loads, make sure there are no persons, animals or objects under the product.
- The load to be lifted must always be secured by a second person.
- Never move the product while it is supporting a load.

● **Installation**

- Assemble the product as shown in figures A to D.
- You cannot completely tighten the screws of the wheels because it will affect the wheel rotation. Also it must be ensured that the wheels are mounted firmly.

● **Operation**

- Important:** This action must always be performed by two persons.
- Point the motorcycle's stand and push in under the swing arm.
 - Tip the product and push in under the swing arm.
 - Make sure that the supports are sufficiently along the length of the swing arm.
 - Pull back the product's handle and push down (see fig. E). The product will lever the bike up and backwards as you push the handle towards the floor (see fig. F). This action requires very little effort as the product does all the work.
 - Operating instructions of the motorcycle must also been taken into account when using the product.

● **Maintenance and care**

- Maintenance and troubleshooting must be limited to the procedures described in these instructions for use. All other types of servicing must be conducted by a specialist technician.
- Regularly check that all threaded connections are tight.
- Use only original replacement parts. Only these spare parts are guaranteed to be designed and suitable for use with this product. Using other spare parts will void your warranty and may cause danger to yourself and your surroundings.
- Clean the product with a damp cloth. Dry the product completely.

● **Storage and transport**

- Always keep the product dry.
- Protect the product from damage when transporting it.

● **Disposal**

The packaging is made entirely of recyclable materials, which you may dispose of at local recycling facilities.

Contact your local refuse disposal authority for more details of how to dispose of your worn-out product.

● **Warranty**

The product has been manufactured to strict quality guidelines and meticulously examined before delivery. In the event of material or manufacturing defects you have legal rights against the retailer of this product. Your legal rights are not limited in any way by our warranty detailed below.

The warranty for this product is 3 years from the date of purchase. The warranty period begins on the date of purchase. Keep the original sales receipt in a safe location as this document is required as proof of purchase.

Any damage or defects already present at the time of purchase must be reported without delay after unpacking the product.

Should the product show any fault in materials or manufacture within 3 years from the date of purchase, we will repair or replace it – at our choice – free of charge to you. The warranty period is not extended as a result of a claim being granted. This also applies to replaced and repaired parts.

This warranty becomes void if the product has been damaged, or used or maintained improperly.

The warranty covers material or manufacturing defects. This warranty does not cover product parts subject to normal wear and tear, thus considered consumables (e.g. batteries, rechargeable batteries, tubes, cartridges), nor damage to fragile parts, e.g. switches or glass parts.

● **Warranty claim procedure**

To ensure quick processing of your case, please observe the following instructions:

Please have the till receipt and the item number (IAN 504706_2504) available as proof of purchase. You will find the item number on the rating plate, an engraving on the front page of the instructions for use (bottom left), or as a sticker on the rear or bottom of the product.

If functional or other defects occur, please contact the service department listed either by telephone or by e-mail.

You can return a defective product to us free of charge to the service address that will be provided to you. Ensure that you enclose the proof of purchase (till receipt) and information about what the defect is and when it occurred.

● **Service**

GB **Service Great Britain**
 Tel.: 0800 404 7657
 E-Mail: owim@lidl.gb

CY **Service Cyprus**
 Tel.: 8009 4241
 E-Mail: owim@lidl.cy

Az alkalmazott pictogramok jelmagyarázata

	Biztonsági tudnivalók
	Kezelési utasítások

HU **Motorkerékpár-szerelő állvány**

● **Bevezető**

Gratulálunk új termékének vásárlása alkalmából. Ezzel egy magas minőségű termék mellett döntött. Az első üzembevetel előtt ismerkedjen meg a készülékkel. Ehhez figyelmesen olvassa el a következő Használati utasítást és a biztonsági tudnivalókat. A terméket csak a leírtak szerint és a megadott felhasználási területeken

alkalmazza. Őrizze meg ezt az útmutatót egy biztos helyen. A termék harmadik félnek történő továbbadás esetén mellékelje a termék a teljes dokumentációját is.



Ez és számos más használati útmutató letölthető és megtekinthető a www.lidl-service.com weboldalon. A QR-kódot beolvassva egyenesen a Lidl szolgáltatási weboldalára (www.lidl-service.com) juthat, ahol a cikkszám (IAN) 504706_2504 megadásával megnyitja használati útmutatóját.

● Rendeltetészerű használat

Ez a termék motorkerékpárok hátsó tengelyének emelésére szolgál. Ez a termék nem kereskedelmi használatra készült.

● A csomag tartalma/ Alkatrészek leírása

- 1 Főkeret ¹
- 2 Tartócső (bal/jobbs) ²
- 2 L-adapter (bal/jobbs) ³
- 4 Kerék ⁴
- 2 Csillagmarkolatú csavar, M8 x 14 mm ⁵
- 2 Cilinderszavar, M8 x 50 mm ⁶
- 4 Hajlított csavaralátét ⁷
- 4 Anya, M8 ⁸
- 2 Cilinderszavar, M8 x 100 mm ⁹
- 4 Rövid cső ¹⁰
- 1 Csavarkulcs ¹¹
- 1 Hatlapú csavarkulcs ¹²
- 1 Szerelési és használati útmutató

● Műszaki adatok

Méreték (Ho x Szé x Ma): 510 x 810 x 345 mm
 Maximális magasság: 315 mm (lásd 1. ábra)
 Súly: kb. 5,2 kg
 Maximális terhelés: 300 kg
 Alkalmos hátsó tengelyekhez szélességük: 220–340 mm (lásd 2. ábra)



Biztonsági tudnivalók

HASZNÁLAT ELŐTT OLVASSA EL A SZERELÉSI ÉS HASZNÁLATI ÚTMUTATÓT! GONDOSAN ŐRIZZE MEG A SZERELÉSI ÉS HASZNÁLATI ÚTMUTATÓT! A TERMÉK HARMADIK SZEMÉLYNEK TÖRTÉNŐ TOVÁBBADÁSA ESETÉN, ADJA ÁT NEKI A TELJES DOKUMENTÁCIÓT IS.

- **FIGYELMEZTETÉS! KISGYERMEK ÉS GYERMEK SZÁMÁRA ÉLET- ÉS BALESETVESZÉLYES!** Soha ne hagyja a gyerekeket felügyelet nélkül a csomagolóanyagokkal. Fulladásveszély áll fenn. A termék nem játékszer.
- A gyermekeket és illetéktelen személyeket mindig tartsa távol a munkaterülettől.
- 18 év alatti gyermekek, valamint azok, akik nem ismerik kellőképpen az üzemeltetés, nem használhatják ezt a terméket.
- A terméket nem használhatják olyan emberek, akik elégtelen fizikai, szellemi vagy érzékszervi képességeik miatt nem képesek biztonságosan és körültekintően használni a terméket.
- Helyezze a terméket szilárd és vízszintes felületre, megfelelő teherbírással.
- A megfelelő működés biztosítása érdekében szerelje össze a termék minden részét, a berendezés biztonságos használata érdekében.
- A termék utólagos vagy jogosulatlan megváltoztatása, valamint nem jóváhagyott alkatrészek használata tilos.
- A terméket csak akkor használja, ha sértetlen és megfelelően működik. Ha a termék, vagy annak részei hibásak, javíttassa meg szakemberrel.
- Mindig tartsa be a hatályos nemzeti és nemzetközi biztonsági, egészségügyi és munkavédelmi előírásokat.
- Csak akkor használja a terméket, ha az ellenőrzés során nem talált hibát rajta. Ha egy alkatrész hibás, akkor a termék újbóli használata előtt mindenképpen cserélje ki.
- A termék használata során győződjön meg arról, hogy a munkaterület tiszta és rendezett.
- Biztosítsa, hogy elegendő fény legyen a termékkel végzett munka során.
- A markolatokat mindig tartsa szárazon és zsírtelenesen.
- Ne terhelje túl a terméket. A terméket csak rendeltetészerűen használja.
- Mindig körültekintően dolgozzon és legyen figyelmes: ne használja a terméket ha fáradt, beteg vagy alkohol, drog vagy gyógyszer hatása alatt, mert akkor már nem tudja biztonságosan kezelni a terméket.

- A teher emelése vagy süllyesztése előtt ellenőrizze, hogy a termék alatt nincsenek emberek, állatok vagy tárgyak.
- Az emelendő terhet mindig egy másik személynek kell rögzítenie.
- Soha ne mozgassa a terméket teher alatt.

● Összeszerelés

- Szerelje össze a terméket az A–D ábrák szerint.
- Ne húzza meg teljesen a kerekeken lévő csavarokat, mert ez befolyásolja azok forgását. Ugyanakkor győződjön meg róla, hogy a kerekek biztosan fel vannak szerelve.

● Használat

Fontos: A műveletet mindig két embernek kell elvégeznie.

- Helyezze el egyenesen előre nézve a motorkerékpár első kerekét. A motorkerékpár legyen egyensúlyban függőlegesen.
- Döntse meg a terméket, és csúsztassa a motorkerékpár lengőkarja alá.
- Győződjön meg arról, hogy a támaszok megfelelően illeszkednek-e a lengőkar hosszán.
- Húzza vissza a termék markolatát és nyomja le (lásd E. ábra). A termék felfelé és hátra emeli a motorkerékpárt, amikor a markolatot a föld felé tolja (lásd F. ábra). Ez a művelet nagyon kevés erő igényel, mivel a termék végzi a munka egészét.
- A termék használatánál vegye figyelembe a motorkerékpár használati utasítását is.

● Karbantartás és ápolás

- A karbantartást és a hibaelhárítást a jelen telepítési és kezelési útmutatóban leírt eljárások korlátozzák. Az összes többi típusú karbantartást szakembernek kell elvégeznie.
- Rendszeresen ellenőrizze a csavarkötések biztos rögzítését.
- Csak eredeti cserealkatrészeket használjon. Kizárólag ezek a cserealkatrészek alkalmasak a termékhez. Más cserealkatrészek használata érvényteleníti a garanciát, és kockázatot jelenthet Önre és környezetére.
- A terméket nedves kendővel tisztítsa. Végül alaposan szárítsa meg.

● Tárolás és szállítás

- Mindig tartsa szárazon a terméket.
- Védje a terméket szállításkor a sérülésektől.

● Mentésítés

A csomagolás környezetbarát anyagokból készült, amelyeket a helyi újrahasznosító helyeken adhat le ártalmatlanítás céljából.

A kiszolgált termék megsemmisítési lehetőségeiről lakóhelye illetékes önkormányzatánál tájékozódhat.

● Garancia

A terméket gondosan, szigorú minőségi előírások betartásával gyártottuk, és a szállítás előtt gondosan ellenőriztük. Anyag- vagy gyártási hibák esetén a termék eladójával szemben törvényes jogok illetik meg. Az Ön törvényes jogait az általunk alább meghatározott garancia semmilyen módon nem korlátozza.

Erre a termékre 3 év garanciát adunk a vásárlás dátumától számítva. A garancia idő a vásárlás dátumával kezdődik. Biztonságos helyen őrizze meg az eredeti vásárlói bizonylatot, mert ez a dokumentum szükséges a vásárlás bizonyításához.

A vásárláskor fennálló károkat és hiányosságokat a termék kicsomagolása után haladéktalanul jelezze.

Ha ezen a terméken a vásárlástól számított 3 éven belül anyag- vagy gyártási hibát észlel, választásunk szerint ingyenesen javíthatjuk vagy kicseréljük a terméket. A garancia idő nem hosszabbodik meg a helyette nyújtott szavatossági igény által. Ez a kicserélt vagy javított alkatrészekre is érvényes.

A garancia megszűnik, ha a terméket megrongálták, ill. nem szakszerűen kezelték vagy végezték a karbantartást.

A garancia az anyag- és gyártási hibákra vonatkozik. Ez a garancia nem terjed ki azokra a termékalkatrészekre, amelyek normál kopásnak vannak kitéve, és ezért gyorsan kopó alkatrészeknek minősülnek (pl. elemek, akkumulátorokra, tömlőkre, tintapatronokra), illetve a törékeny alkatrészek sérülésére, pl. kapcsolókra vagy üveg alkatrészekre.

● Garanciális ügyek lebonyolítása

Ügyének gyors elintézettsége céljából, kérjük kövesse az alábbi útmutatót:

Kérjük, kérdések esetére készítse elő a pénztárblokkot és a cikkszámot (IAN 504706_2504) a vásárlás tényének az igazolására.

Kérjük, hogy a cikkszámot olvassa le a típustábláról, a gravírozásból, az Útmutató címlapjáról (balra lent), illetve a hátoldalon, vagy a termék alján található matricáról.

Amennyiben működési hibák, vagy egyéb hiányosság lépne fel, először vegye fel a kapcsolatot a következőkben megnevezett szervizek egyikével telefonon, vagy e-mailen.

A hibásnak ítélt terméket ezután a vásárlást igazoló blokk, valamint a hiba leírásának és keletkezési idejének mellékelésével díjmentesen postázhatja az Önnek közölt szervizcímre.

● Szerviz

HU Szerviz Magyarország

Tel.: 0680021225

E-mail: owim@lidl.hu

HU JÓTÁLLÁSI TÁJÉKOZTATÓ

A termék megnevezése: Motorkerékpár-szerelő állvány	Gyártási szám: 504706_2504
A termék típusa:	
A gyártó cégneve, címe, e-mail címe: OWIM GmbH & Co. KG Stiftsbergstraße 1 74167 Neckarsulm NÉMETORSZÁG E-mail: owim@lidl.hu	Szerviz neve, címe, telefonszáma: OWIM GmbH & Co. KG Stiftsbergstraße 1 74167 Neckarsulm NÉMETORSZÁG Tel.: 0680021225
Az importáló / forgalmazó neve és címe: Lidl Magyarország Kereskedelmi Bt., H-1037 Budapest, Rádl árok 6.	

1. A jótállási idő a Magyarország területén, Lidl Magyarország Kereskedelmi Bt. üzletében történt vásárlás napjától számított 1 év, amely jogvesztő. A jótállási idő a fogyasztó részére történő átadással, vagy ha az üzembe helyezést a forgalmazó, vagy annak megbízottja végzi, az üzembe helyezés napjával kezdődik.
2. A jótállási igény a jótállási jeggyel és/vagy a vásárlást igazoló blokkal érvényesíthető. A jótállási jegy szabálytalan kiállítása, vagy átadásának elmaradása nem érinti a jótállási kötelezettség-vállalás érvényességét. Kérjük, hogy a vásárlás tényének és időpontjának bizonyítására őrizze meg a pénztári fizetésnél kapott jótállási jegyet és a vásárlást igazoló blokkot.
3. A vásárlástól számított három munkanapon belül érvényesített csereigény esetén a forgalmazó köteles a terméket kicserélni, feltéve ha a hiba a rendeltetészerű használatot akadályozza. A jótállási jogokat a termék tulajdonosaként a fogyasztó érvényesítheti az áruházakban, valamint a jótállási tájékoztatóban feltüntetett szervizekben. (A magyar Polgári Törvénykönyv alapján fogyasztónak minősül a szakmája, önálló foglalkozása vagy üzleti tevékenysége körén kívül eljáró természetes személy.)

A jótállás ideje alatt a fogyasztó hibás teljesítés esetén kérheti a termék kijavítását, kicserélését, vagy ha a termék nem javítható vagy cserélhető, vagy az a forgalmazónak aránytalan többletköltséggel járna, illetve a fogyasztó kijavításához, kicseréléséhez fűződő érdeke alapos ok miatt megszűnt, árleszállítást kérhet, vagy elállhat a szerződéstől és visszakérheti a vételárát. A kijavítás során a termékbe csak új alkatrész kerülhet beépítésre.

4. A fogyasztó a hiba felfedezése után a lehető legrövidebb időn belül köteles a hibát bejelenteni és a terméket a jótállási jogok érvényesítése céljából átadni. A hiba felfedezésétől számított két hónapon belül bejelentett jótállási igényt időben közöltnek kell tekinteni. A közlés elmaradásából eredő kárért a fogyasztó felelős. A jótállási igény érvényesíthetőségének határideje a termék, vagy fődarabjának kicserélése esetén a csere napján újraindul.
5. A rögzített bekötésű, illetve a 10 kg-nál súlyosabb, vagy tömegközlekedési eszközön nem szállítható terméket az üzemeltetés helyén kell megjavítani.

Abban az esetben, ha a javítás a helyszínen nem végezhető el, a termék ki- és visszaszereléséről, valamint szállításáról a forgalmazónak kell gondoskodnia.

6. A jótállás nem áll fenn, ha a hiba a nem rendeltetészerű használatból, átalakításból, helytelen tárolásból, vagy a használati utasítástól eltérő kezeléssel, vagy bármely a vásárlást követő behatásból fakad, vagy elemi kár okozta, és azt a forgalmazó, vagy a szerviz bizonyítja. A jótállás nem vonatkozik a mozgó kopó alkatrészek (világítótestek, gumibroncsok stb.) rendeltetészerű felhasználására. A szerviz és a forgalmazó a kijavítás során nem felel a terméken a fogyasztó vagy harmadik személyek által tárolt adatokért vagy beállításokért.
7. Fogyasztói jogvita esetén a fogyasztó a megyei (fővárosi) kereskedelmi és iparkamarák mellett működő békéltető testület eljárását is kezdeményezheti.

A jótállás a fogyasztó törvényből eredő szavatossági jogait és azok érvényesíthetőségét nem érinti.

Kijavítást ellenőrző szelvény:

A jótállási igény bejelentésének időpontja:	A hiba oka:
Javításra átvétel időpontja:	A hiba javításának módja:
A fogyasztó részére történő visszaadás időpontja:	
A szerviz bélyegzője, kelt és aláírás:	

Kicserélést ellenőrző szelvény:

A jótállási igény bejelentésének időpontja:
Kicserelés időpontja:
A cserélő bolt bélyegzője, kelt és aláírás:

Legenda uporabljenih piktogramov

- Varnostni napotki
- Navodila za upravljanje

SI

Montažno stojalo za motorno kolo

● Uvod

Iskrene čestitke ob nakupu vašega novega izdelka. Odlični ste se za kakovosten izdelek. Pred prvo uporabo se seznanite z izdelkom. V ta namen pozorno preberite naslednja navodila za uporabo in varnostne napotke. Izdelek uporabljajte samo tako, kot je opisano in samo za navedena področja uporabe. To navodila hranite na varnem mestu. V primeru izročitve izdelka tretjim, jim predajte tudi vso dokumentacijo.



Prenešete in ogledate si lahko ta priročnik in številne druge s spletnega mesta www.lidl-service.com. S skeniranjem te kode QR se neposredno odpre spletno mesto Lidl service (www.lidl-service.com), na katerem lahko odprete navodila za uporabo z vnosom številke izdelka

(IAN) 504706_2504.

● Predvidena uporaba

Ta izdelek je namenjen za dviganje zadnje osi motornih koles. Ta izdelek ni predviden za poslovno uporabo.

● Obseg dobave/opis delov

- 1 glavni okvir ¹
- 2 nosilni cevi (levo/desno) ²
- 2 L-adapterja (levo/desno) ³
- 4 kolesa ⁴
- 2 vijaka z zvezdastim držalom, M8 x 14 mm ⁵
- 2 cilindrična vijaka, M8 x 50 mm ⁶
- 4 pognjene podložke ⁷

4 matice, M8 ⁸
 2 cilindrična vijaka, M8 x 100 mm ⁹
 4 kratke cevi ¹⁰
 1 vijaični ključ ¹¹
 1 šestrobi ključ ¹²
 1 navodila za montažo in uporabo

● Tehnični podatki

Mere (D x Š x V): 510 x 810 x 345 mm
 Največja dolžina: 315 mm (glejte sliko 1)
 Masa: pribl. 5,2 kg
 Maksimalna obremenljivost: 300 kg
 Primerno za zadnje osi s širino: 220–340 mm (glejte sliko 2)



Varnostni napotki

PRED UPORABO PROSIMO PREBERITE NAVODILO ZA MONTAŽO IN UPORABO! NAVODILO ZA MONTAŽO IN UPORABO SKRBNO SHRANITE! V PRIMERU IZROČITVE IZDELKA TRETJIM JIM DAJTE TUDI DOKUMENTACIJO.



! OPOZORILO! SMRTNA NEVARNOST IN NEVARNOST NERECHE ZA MALČKE IN OTROKE!

- Otrok z embalažnim materialom nikoli ne puščajte brez nadzora. Obstaja nevarnost zadušitve. Ta izdelek ni igrača.
- Otroci in nepooblašene osebe se ne smejo približevati delovnemu območju.
- Mladostniki, mlajši od 18 let, in osebe, ki niso dovolj seznanjene z navodili, ne smejo uporabljati izdelka.
- Izdelka ne smejo uporabljati osebe, ki zaradi zmanjšanih telesnih, duševnih ali zaznavnih sposobnosti niso v stanju varno in preudarno uporabljati.
- Izdelek postavite na trdno in ravno podlago z zadostno nosilnostjo.
- Pravilno namestite vse dele izdelka, zlasti varnostne naprave, da boste zagotovili brezhibno delovanje.
- Naknadno opremljanje, samovoljne spremembe izdelka in uporaba nedovoljenih delov so prepovedani.
- Izdelek je dovoljeno uporabljati samo, če ni poškodovano in pravilno deluje. Če je izdelek ali kateri njegov del okvarjen, ga naj popravi strokovnjak.
- Vedno upoštevajte zadevne nacionalne in mednarodne predpise glede varnosti, zdravja in dela.
- Izdelek uporabljajte samo, kadar med preverjanjem niste zaznali nobene napake. Če je kakšen del okvarjen, ga obvezno zamenjajte, preden znova uporabite izdelek.
- Med delom z izdelkom poskrbite za čisto in pospravljeno delovno območje.
- Poskrbite, da bo pri delu z izdelkom dovolj svetlobe.
- Ročajji morajo biti vedno suhi in nemastni.
- Izdelka ne smete preobremeniti. Izdelek uporabljajte samo skladno s predvideno uporabo.
- Vedno delajte previdno in ostanite pozorni: Izdelka ne uporabljajte, če ste utrujeni, bolni ali pod vplivom alkohola, drog ali zdravil, saj takrat niste več sposobni varno uporabljati izdelka.
- Pred dviganjem ali spuščanjem tovora poskrbite, da pod izdelkom ni oseb, živali ali predmetov.
- Tovor, ki ga dvigujete, mora vedno držati druga oseba.
- Izdelka nikoli ne premikajte, kadar je obremenjen.

● Montaža

- Izdelek namestite, kot je prikazano na slikah od A do D.
- Vijakov koles ne zategnite povsem, saj to negativno vpliva na vrtenje koles. Poleg tega poskrbite, da bodo kolesa trdno nameščena.

● Uporaba

Pomembno: Pri uporabi morata vedno biti prisotni dve osebi.

- Poravnajte sprednje kolo motornega kolesa, da bo naravnost. Uravnatežite motorno kolo navpično.
- Nagnite izdelek in ga potisnite pod nihalko motornega kolesa.
- Poskrbite, da bosta opori zajeli zadostno dolžino nihalka.
- Povlecite ročaj izdelka nazaj in ga potisnite navzdol (glejte sliko E). Izdelek dvigne motorno kolo navzgor in nazaj, ko ročaj potisnete proti tlom (glejte sliko F). To dejanje zahteva malo sile, saj izdelek opravi vse delo.
- Pri uporabi izdelka upoštevajte tudi navodila za uporabo svojega motornega kolesa.

● Vzdrževanje in nega

- Vzdrževanje in iskanje napak je treba omejiti na postopke, opisane v teh navodilih za montažo in uporabo. Vse druge vrste vzdrževalnih del mora izvesti strokovnjak.
- Redno preverjajte trdno prileganje vseh vijaičnih spojev.

- Uporabljajte izključno originalne nadomestne dele. Samo ti nadomestni deli so zasnovani in primerni za uporabo s tem izdelkom. Zaradi uporabe drugih nadomestnih delov garancija preneha veljati, lahko pa pride do nevarnosti za vas in vašo okolico.
- Izdelek čistite z vlažno krpo. Nato ga dobro posušite.

● Skladiščenje in transport

- Izdelek naj bo vedno suh.
- Med transportom zaščitite izdelek pred poškodbami.

● Odstranjevanje

Embalaža je narejena iz okolju primernih materialov, ki jih lahko oddate za recikliranje na lokalnih zbirališčih odpadkov.

O možnostih odstranjevanja odsluženega izdelka se lahko pozanimajte pri svoji občinski ali mestni upravi.

● Garancija

● Postopek pri uveljavljanju garancije

Za zagotovitev hitre obdelave vašega primera vas prosimo, da sledite naslednjim napotkom:

Prosimo, da za vsa vprašanja pripravite račun in številko izdelka (IAN 504706_2504) kot dokazilo o nakupu. Številko izdelka najdete na identifikacijski ploščici, gravuri, naslovni strani v navodilih (spodaj levo) ali na nalepki na hrbtini ali spodnji strani. Če pride do napačnega delovanja ali drugih pomanjklivosti, se obrnite najprej na v nadaljevanju navedeni servisni oddelek po telefonu ali prek e-pošte. Izdelek, označen kot okvarjen, lahko nato brez poštnine pošljete na navedeni naslov servisa, zraven pa priložite potrdilo o nakupu (blagajniški račun) in navedite, za kakšno pomanjkljivost gre in kdaj je nastala.

● Servis

SI Servis Slovenija
 Tel.: 080 080917
 E-Mail: owim@lidl.si

Pooblašeni serviser:

OWIM GmbH & Co. KG
 Stiftsbergstraße 1
 74167 Neckarsulm
 NEMČIJA

☎ 080 080917

✉ owim@lidl.si

Garancijski list

- S tem garancijskim listom OWIM GmbH & Co. KG, Stiftsbergstraße 1, 74167 Neckarsulm, Nemčija jamčimo, da bo izdelek v garancijskem roku ob normalni in pravilni uporabi brezhibno deloval in se zavezuje, da bomo ob izpolnjenih spodaj navedenih pogojih odpravili morebitne pomanjklivosti in okvare zaradi napak v materialu ali izdelavi oziroma po svoji presoji izdelek zamenjali ali vrnili kupnino.
- Garancija je veljavna na ozemlju Republike Slovenije.
- Garancijski rok za proizvod je 3 leta od datuma izročitve blaga. Datum izročitve blaga je razviden iz računa.
- Če izdelek ne izpolnjuje specifikacij ali nima lastnosti, navedenih v garancijskem listu ali oglaševalskem sporočilu, lahko potrošnik najprej zahteva odpravo napak. O napaki mora potrošnik obvestiti proizvajalca ali pooblašeni servis (kontaktna številka in elektronski naslov navedena zgoraj) in zahtevati odpravo napak. Kupec je dolžan ob uveljavljanju zahtevka predložiti garancijski list in račun, kot potrdilo in dokazilo o nakupu ter dnevu izročitve blaga. Svetujemo vam, da pred tem natančno preberete navodila o sestavi in uporabi izdelka.
- Rok za odpravo napake je 30 dni od dneva, ko je proizvajalec ali pooblašeni servis prejel zahtevo za odpravo napake. Če napake v tem roku niso odpravljene, mora proizvajalec potrošniku brezplačno zamenjati blago z enakim, novim in brezhibnim blagom. Rok se lahko zaradi narave in kompleksnosti blaga, narave in resnosti neskladnosti ter napora, ki je potreben za dokončanje popravila ali zamenjave podaljša za najkrajši čas, ki je potreben za dokončanje popravila, vendar največ za 15 dni. O številu dni podaljšane roka in razlogih za podaljšanje mora biti potrošnik obveščen pred potekom 30 dnevnega roka za odpravo napak.
- Če v roku 30 dni oz. v primeru podaljšanja v roku 45 dni blago ni popravljeno ali blago ni zamenjano z novim, lahko potrošnik od proizvajalca zahteva vračilo celotne kupnine ali zahteva sorazmerno znižanje kupnine. Sorazmerno znižanje kupnine je sorazmerno zmanjšanju vrednosti blaga, ki ga je potrošnik prejel, v primerjavi z vrednostjo, ki bi jo imelo blago, če bi bilo skladno.
- Če se neskladnost pojavi v manj kot 30 dneh od dobave blaga, lahko potrošnik ob predložitvi blaga od proizvajalca takoj zahteva vračilo plačanega zneska.
- Proizvajalec oziroma pooblašeni servis lahko potrošniku za čas popravila blaga, za katero je bila izdana obvezna garancija, zagotovi brezplačno uporabo podobnega blaga. Če proizvajalec potrošniku ne zagotovi nadomestnega blaga v začasno uporabo, ima potrošnik pravico uveljavljati škodo, ki jo je utrpel, ker blaga ni mogel uporabljati od trenutka, ko je zahteval popravilo ali zamenjavo, do njune izvršitve.
- Stroške za material, nadomestne dele, delo, prenos in prevoz izdelkov, ki nastanejo pri odpravljanju okvar oziroma nadomestitvi blaga z novim, krije proizvajalec.
- V primeru zamenjave blaga ali zamenjave bistvenega dela blaga z novim se potrošniku izda nov garancijski list.
- V primeru, da proizvod popravilja nepooblašeni servis ali nepooblašena oseba, kupec ne more uveljavljati zahtevkov iz te garancije.
- Vzroki za okvaro oziroma nedelovanje izdelka morajo biti lastnosti stvari same in ne vzroki, ki so zunaj proizvajalčeve oziroma prodajalčeve sfere. Kupec ne more uveljavljati zahtevkov iz te garancije, če se ni držal priloženih navodil za sestavo in uporabo izdelka ali če je izdelek kakorkoli spremenjen ali nepravilno vzdrževan.
- Proizvajalec zagotavlja proti plačilu popravilo, vzdrževanje blaga, nadomestne dele in priklopne aparate vsaj tri leta po poteku garancijskega roka.
- Obrabni deli oz. potrošni material so izvezi iz garancije.
- Vsi potrebni podatki za uveljavljanje garancije in podatki, ki identificirajo blago za katerega velja garancija se nahajajo na dveh ločenih dokumentih (garancijski list, račun).
- Ta garancija proizvajalca ne izključuje zakonske pravice potrošnika, da zoper prodajalca v primeru neskladnosti blaga brezplačno uveljavlja jamčevalne zahtevke. Ta garancija prav tako ne izključuje pravic potrošnika, ki izhajajo iz obveznega jamstva za skladnost blaga.

Prodajalec:

Lidl Slovenija d.o.o. k.d., Pod lipami 1, SI-1218 Komenda

Legenda použitých piktogramů

■ Bezpečnostní upozornění
 □ Instrukce

(CZ)

Montážní stojan na motocykl

● Úvod

Blahopřejeme Vám ke koupi nového výrobku. Rozhodli jste se pro kvalitní výrobek. Před prvním uvedením do provozu se seznámte s výrobkem. K tomu si pozorně přečtěte následující návod k obsluze a bezpečnostní pokyny. Používejte výrobek jen popsaným způsobem a pouze pro uvedené oblasti použití. Uschovejte si tento návod na bezpečném místě. Všechny podklady vydejte při předání výrobku i třetí osobě.



PDF ONLINE
 www.lidl-service.com

Tento a další návody si můžete stáhnout a prohlédnout na stránkách www.lidl-service.com. Po naskenování tohoto QR kódu budete přesměrováni přímo na stránky Lidl service (www.lidl-service.com) na kterých si můžete po zadání čísla výrobku (IAN) 504706_2504 otevřít příslušný návod k obsluze.

● Použití ke stanovenému účelu

Tento výrobek je určen ke zvednutí zadní nápravy motocyklu. Tento výrobek není určen k výdělečné činnosti.

● Obsah dodávky/popis dílů

- 1 hlavní rám ¹
- 2 trubky držáku (levá/pravá) ²
- 2 adaptéry „L“ (levá/pravá) ³
- 4 kolečka ⁴
- 2 hvězdicové šrouby, M8 x 14 mm ⁵
- 2 šrouby s válcovou hlavou, M8 x 50 mm ⁶
- 4 tvarované podložky ⁷
- 4 matice, M8 ⁸
- 2 šrouby s válcovou hlavou, M8 x 100 mm ⁹
- 4 krátké trubky ¹⁰
- 1 klíč ¹¹
- 1 klíč na vnitřní šestihran ¹²
- 1 návod k montáži a použití

● Technická data

Rozměry (D x Š x V): 510 x 810 x 345 mm
 Maximální výška: 315 mm (viz obr. 1)
 Hmotnost: cca 5,2 kg
 Maximální nosnost: 300 kg
 Vhodné pro zadní nápravu o šířce: 220–340 mm (viz obr. 2)



Bezpečnostní upozornění

PŘED POUŽITÍM SI PŘEČTĚTE NÁVOD K MONTÁŽI A POUŽITÍ! NÁVOD K MONTÁŽI A POUŽITÍ SI PEČLIVĚ USCHOVEJTE! PŘI PŘEDÁNÍ VÝROBKU K NĚMU SOUČASNĚ PŘIPOJTE I JEHO VEŠKEROU DOKUMENTACI.



! VÝSTRAHA! NEBEZPEČÍ OHROŽENÍ ŽIVOTA NEBO ÚRAZU PRO MALÉ I VELKÉ DĚTI!

- Nenechávejte děti nikdy bez dohledu s obalovým materiálem. Hrozí nebezpečí udušení. Výrobek není hračka.
- Vždy zabraňte přístupu dětem a jiným nepovolaným osobám na pracoviště.
- Tento výrobek nesmějí používat mladiství do 18 let a osoby, které nejsou seznámeny s použitím.
- Výrobek nesmějí používat osoby, které nejsou schopny používat výrobek bezpečně a opatrně z důvodu nedostatku fyzických, duševních nebo senzorických schopností.
- Postavte výrobek na pevný a rovný podklad s dostatečnou nosností.
- Namontujte všechny části výrobku, především pak bezpečnostní zařízení, správným způsobem tak, aby bylo zaručeno bezpečné použití.
- Zákaz dodatečných úprav nebo svévolných změn výrobku, včetně použití nedovolených dílů.
- Výrobek smíte používat pouze za předpokladu, že není poškozený a správně funguje. Pokud je výrobek nebo jeho části vadný, nechejte výrobek opravit u odborníka.
- Vždy dodržujte aktuální národní a mezinárodní bezpečnostní, zdravotní a pracovní předpisy.
- Výrobek používejte pouze za předpokladu, že jste při kontrole nezjistili žádná závady. Pokud je některá část vadná musíte ji bezpodmínečně vyměnit dříve, než budete výrobek opět používat.
- Při práci s výrobkem pamatujte na čisté a uklizené pracoviště.
- Zajistěte dostatečné osvětlení pro práci s výrobkem.
- Všechny rukojeti a madla udržujte neustále čisté, nesmějí být mastná.

- Výrobek nepřetěžujte. Používejte výrobek pouze v souladu s určením.
- Vždy pracujte opatrně a zůstávejte pozorní: nepoužívejte výrobek, pokud jste unavení, nemocní nebo pod vlivem alkoholu, drog nebo léků. V takovém případě již nejste schopni výrobek používat bezpečně.
- Před zvedáním nebo spouštěním břemena se ujistěte, že pod výrobkem nejsou žádné osoby, zvířata nebo předměty.
- Zvedané břemeno musí být vždy jistiho druhou osobou.
- Výrobek nikdy nepohybujte, pokud je na něm umístěno břemeno.

● Montáž

- Montujte výrobek podle obrázků A až D.
- Šrouby kola nedotahujte úplně, ovlivnilo by to otáčení kola. Přesto se ujistěte, že jsou kola pevně namontována.

● Obsluha

Důležité: Obsluha musí být vždy provedena ve dvou.

- Vyrovnajte přední kolo motocyklu, aby stálo rovně. Upravte polohu motocyklu tak, aby stál kolmo.
- Sklopte výrobek a umístěte ho pod kyvným ramenem motocyklu.
- Dávejte pozor, aby opěry probíhaly v dostatečné délce ramene.
- Zatáhněte rukojeť výrobku zpět a zatlačte ji dolů (viz obr. E). Výrobek zvedne motocykl směrem nahoru a dozadu, pokud správně zatlačíte na rukojeť směrem k zemi (viz obr. F). Tento úkon vyžaduje jen malou sílu, protože celou práci přebírá výrobek.
- Při používání výrobku dodržujte také pokyny v návodu k obsluze Vašeho motocyklu.

● Údržba a ošetřování

- Údržba a vyhledávání závad se musí omezit na postupy, uvedené v tomto návodu k montáži a obsluze. Jakýkoliv jiný druh údržby musí provést odborník.
- Pravidelně kontrolujte pevnost všech šroubových spojů.
- Použijte jen originální náhradní díly. Pouze tyto náhradní díly jsou navrženy k použití a jsou vhodné pro tento výrobek. Použití jiných náhradních dílů vede k zániku záruky a může být nebezpečné pro vás i vaše okolí.
- Výrobek čistěte vlhkou utěrkou. Potom výrobek důkladně vysušte.

● Skladování a přeprava

- Udržujte výrobek vždy suchý.
- Při přepravě chraňte výrobek před poškozením.

● Zlikvidování

Obal se skládá z ekologických materiálů, které můžete zlikvidovat prostřednictvím místních sběren recyklovatelných materiálů.

O možnostech likvidace vysloužilých zařízení se informujte u správy vaší obce nebo města.

● Záruka

Výrobek byl vyroben podle přísných směrnic kvality a před dodáním pečlivě otestován. V případě materiálních nebo výrobních vad máte zákonná práva vůči prodejci výrobku. Vaše zákonná práva nejsou níže uvedenou zárukou nijak omezená.

Záruka na tento výrobek je 3 roky od data zakoupení. Záruční doba začíná dnem zakoupení. Originál dokladu o zakoupení si uschovejte na bezpečném místě, protože tento doklad je vyžadován jako doklad o koupi.

Jakékoli poškození nebo závady, které se vyskytly již v okamžiku nákupu, musí být nahlášeny ihned po vybalení výrobku.

Pokud se u výrobku během 3 let od data zakoupení projeví vada materiálu nebo výrobní vada, pak vám ho podle naší volby bezplatně opravíme nebo vyměníme. Záruční doba se po uznané reklamaci neprodlužuje. To platí také pro vyměněné a opravené díly.

Tato záruka je neplatná, pokud byl výrobek poškozený nebo nesprávně používán anebo udržovaný.

Záruka se kryje na materiálové a výrobní vady. Tato záruka se nevztahuje na díly výrobku, které jsou vystaveny běžnému opotřebení, a proto je lze považovat za spotřební díly (např. baterie, akumulátory, hadice, inkoustové patrony) nebo na poškození křehkých součástí, jako jsou např. spínače nebo díly, které jsou vyrobeny ze skla.

● Postup v případě uplatňování záruky

Pro zajištění rychlého zpracování Vašeho případu se řiďte následujícími pokyny:

Pro všechny požadavky si připravte pokladní stvrženku a číslo artiklu (IAN 504706_2504) jako doklad o zakoupení.

Číslo artiklu najdete na typovém štítku, gravúře, titulní stránce návodu (vlevo dole) nebo na nálepce na zadní nebo spodní straně.

V případě poruch funkce nebo jiných závad nejdříve kontaktujte, telefonicky nebo e-mailem, v následujícím textu uvedené servisní oddělení.

Výrobek registrovaný jako vadný potom můžete s příloženým dokladem o zakoupení (pokladní stvrženkou) a údaji k závadě a kdy k ní došlo, bezplatně zaslat na adresu servisu, která Vám byla sdělena.

● Servis

SK Servis Česká republika
Tel.: 800 143 873
E-Mail: owim@lidl.cz

Legenda použitých piktogramů	
	Bezpečnostní upozornění
	Manipulační pokyny

SK

Montážní stojan pro motocykl

● Úvod

Blahoželáme Vám ku kúpe Vášho nového výrobku. Kúpou ste sa rozhodli pre vysoko kvalitný produkt. Pred prvým uvedením do prevádzky sa oboznámte s výrobkom. Za týmto účelom si pozorne prečítajte nasledujúci návod na obsluhu a bezpečnostné pokyny. Výrobek používajte iba v súlade s popisom a v uvedených oblastech používania. Tento návod uschovejte na bezpečnom mieste. Ak výrobek odovzdáte ďalšej osobe, priložte k nemu aj všetky podklady.



Tento a mnohé ďalšie návody si môžete stiahnuť a prezrieť na stránke www.lidl-service.com. Po naskenovaní tohto QR kódu sa dostanete priamo na stránku www.lidl-service.com, kde si po zadaní čísla IAN 504706_2504 môžete otvorit svoj návod

na obsluhu.

● Používání v súlade s určeným účelom

Tento výrobek je určený na zdvíhanie zadnej nápravy motocyklov. Tento výrobek nie je určený na komerčné používanie.

● Obsah dodávky/popis častí

- 1 hlavný rám **1**
- 2 držiakové rúrky (ľavá/pravá) **2**
- 2 L-adaptér (ľavý/pravý) **3**
- 4 kolieska **4**
- 2 hviezdicové skrutky, M8 x 14 mm **5**
- 2 valcové skrutky, M8 x 50 mm **6**
- 4 ohnuté podložky pod maticu **7**
- 4 matice, M8 **8**
- 2 valcové skrutky, M8 x 100 mm **9**
- 4 krátke rúrky **10**
- 1 skrutkový kľúč **11**
- 1 kľúč s vnútorným šesťhranom **12**
- 1 návod na montáž a obsluhu

● Technické údaje

Rozmery (D x Š x V): 510 x 810 x 345 mm
Maximálna výška: 315 mm (pozri obr. 1)
Hmotnosť: cca. 5,2 kg
Maximálne zaťaženie: 300 kg
Vhodné pre zadné nápravy so šírkou: 220–340 mm (pozri obr. 2)

⚠ Bezpečnostné upozornenia

PRED POUŽITÍM SI PREČÍTAJTE NÁVOD NA MONTÁŽ A POUŽÍVANIE! NÁVOD NA MONTÁŽ A POUŽÍVANIE DÔKLADNE USCHOVAJTE! AK VÝROBK ODOVZDÁTE TRETEJ OSOBE, ODOVZDAJTE JEJ S NÍM AJ VŠETKY PODKLADY.

- **VAROVANIE! NEBEZPEČENSTVO OHROZENIA ŽIVOTA A NEBEZPEČENSTVO NEHODY PRE MALÉ DETI A DETI!** Nikdy nenechávajte deti bez dozoru s obalovými materiálmi. Hrozí nebezpečenstvo zadusenía. Výrobek nie je určený na hranie.
- Vždy držte deti a iné neoprávnené osoby mimo pracovnej oblasti.
- Mladí ľudia do 18 rokov a tiež osoby, ktoré nie sú dostatočne oboznámené s obsluhou, nesmú tento výrobek používať.
- Výrobek nesmú používať osoby, ktoré z dôvodu nedostatočných fyzických, duševných alebo

zmyslových schopností nie sú schopné výrobek používať bezpečne a opatrne.

- Výrobek postavte iba na rovný a pevný podklad s dostatočnou nosnosťou.
- Správne namontujte všetky časti výrobku, najmä bezpečnostné zariadenia, aby bola zaistená bezchybná prevádzka.
- Dodatočné vybavenie alebo neoprávnené zmeny na výrobku ako aj použitie neoprávnených častí sú zakázané.
- Výrobek sa môže používať, iba ak je nepoškodený a správne funguje. Ak je výrobek alebo jeho časti defektné, nechajte ho opraviť odborníkom.
- Vždy dodržiavajte platné národné a medzinárodné bezpečnostné, zdravotné a pracovné predpisy.
- Výrobek používajte, iba ak ste pri kontrole nezistili žiadne chyby. Ak je diel defektný, pred ďalším použitím výrobku ho vymeňte.
- Pri práci s výrobkom dbajte na to, aby bol pracovný priestor čistý a upratovaný.
- Pri práci s výrobkom sa uistite, že máte dostatok svetla.
- Všetky rukoväte vždy udržiavajte suché a bez mastnoty.
- Výrobek nepreťažujte. Výrobek používajte iba v súlade s jeho určeným účelom.
- Vždy pracujte opatrne a buďte ostražití: výrobek nepoužívajte, ak ste unavení, chorý alebo pod vplyvom alkoholu, drog alebo liekov, pretože potom nie ste schopný výrobek bezpečne používať.
- Pred zdvíhaním alebo spúšťaním nákladu sa uistite, že sa pod výrobkom nenachádzajú žiadne osoby, zvieratá alebo predmety.
- Zdvíhaný náklad musí byť vždy zaistený druhou osobou.
- Výrobkom nikdy nepohybujte, ak je na ňom náklad.

● Montáž

- Výrobek zmontujte podľa obrázkov A až D.
- Neutiahnite skrutky kolies úplne, pretože to ovplyvní otáčanie kolesa. Uistite sa však, že sú kolesá pevne namontované.

● Ovládanie

Dôležité: Ovládanie musia vždy vykonávať dve osoby.

- Predné koleso motocykla nasmerujte rovno dopredu. Vyvážte motocykel vertikálne.
- Nakloňte výrobek a zasuňte ho pod kyvnú vidlicu motocykla.
- Uistite sa, že podpery prebiehajú dostatočne po celej dĺžke kyvnej vidlice.
- Potiahnite späť rukoväť výrobku a zatlačte ju nadol (pozri obr. E). Výrobek zdvihne motocykel hore a dozadu, keď zatlačíte rukoväť smerom k zemi (pozri obr. F). Táto činnosť vyžaduje veľmi malú silu, pretože výrobek preberie všetku prácu.
- Pri používaní výrobku dodržujte tiež návod na obsluhu Vášho motocykla.

● Údržba a starostlivosť

- Údržba a hľadanie chyby sa musia obmedziť na postupy opísané v tomto návode na montáž a používanie. Všetky ostatné typy údržby musí vykonávať odborník.
- Pravidelne kontrolujte pevné priliehanie všetkých skrutkových spojov.
- Používajte výlučne originálne náhradné diely. Iba tieto náhradné diely sú projektované a vhodné na používanie s týmto výrobkom. Používanie iných náhradných dielov vedie k zániku záruky a môže byť pre Vás a Vaše okolie nebezpečné.
- Výrobek čistite vlhkou handričkou. Potom ho dôkladne osušte.

● Skladovanie a transport

- Udržiavajte výrobek vždy suchý.
- Chraňte výrobek pred poškodením počas prepravy.

● Likvidácia

Obal pozostáva z ekologických materiálov, ktoré môžete odovzdať na miestnych recyklačných zberných miestach.

O možnostiach likvidácie opotrebovaného výrobku sa môžete informovať na Vašej obecnej alebo mestskej správe.

● Záruka

Výrobek bol starostlivo vyrobený v súlade s prísnyimi smernicami kvality a pred dodaním dôkladne otestovaný. V prípade materiálových alebo výrobných chýb máte zákonná práva voči predajcovi výrobku. Vaše zákonná práva nie sú žiadnym spôsobom obmedzené našou zárukou uvedenou nižšie.

Záruka na tento výrobek je 3 roky od dátumu nákupu. Záručná doba začína plynúť dátumom kúpy. Originál

dokladu o kúpe si uschovejte na bezpečnom mieste, pretože tento doklad je potrebný ako dôkaz o kúpe.

Akékoľvek poškodenie alebo nedostatky prítomné už v čase nákupu je potrebné nahlásiť ihneď po vybalení výrobku.

AK SA V PRIEBEHU 3 ROKOV OD DÁTUMU ZAKÚPENIA PREUKÁŽE, ŽE VÝROBK VYKAZUJE CHYBY MATERIÁLU ALEBO SPRACOVANIA, PODĽA VLASTNÉHO UVÁŽENIA VÁM HO BEZPLATNE OPRÁVIME ALEBO VYMENÍME. ZÁRUČNÁ DOBA SA NA ZÁKLADNE POSKYTNUTEJ ZÁRUČNEJ REKLAMÁCIE NEPREDLŽUJE. TO PLATÍ AJ PRE VYMENENÉ ALEBO OPRÁVENÉ DIELY.

Táto záruka je neplatná, ak bol výrobek poškodený alebo nesprávne používaný alebo udržiavaný.

Záruka sa vzťahuje na chyby materiálu a výrobné chyby. Táto záruka sa nevzťahuje na časti výrobku, ktoré podliehajú bežnému opotrebovaniu, a preto sa považujú za opotrebovateľné diely (napr. batérie, nabíjateľné batérie, hadice, atramentové kazety), ani na poškodenie krehkých častí, napr. spínačov alebo častí zo skla.

● Postup v prípade poškodenia v záruke

Pre zaručenie rýchleho spracovania Vašej požiadavky dodržte prosím nasledujúce pokyny:

Pre všetky otázky majte pripravený pokladničný doklad a číslo výrobku (IAN 504706_2504) ako dôkaz o kúpe.

Číslo výrobku nájdete na typovom štítku, gravúre, na prednej strane Vášho návodu (dole vľavo) alebo ako nálepku na zadnej alebo spodnej strane.

AK SA VYSKYTNÚ FUNKČNÉ PORUCHY ALEBO INÉ NEDOSTATKY, NAJSKÔR TELEFONICKY ALEBO E-MAILOM KONTAKTUJTE NÁSLEDNE UVEDENÉ SERVISNÉ ODDĚLENIE.

Produkt označený ako defektný potom môžete s priloženým dokladom o kúpe (pokladničný lístok) a uvedením, v čom spočíva nedostatok a kedy sa vyskytol, bezplatne odoslať na Vám oznámenú adresu servisného pracoviska.

● Servis

SK Servis Slovensko
Tel.: 0850 232001
E-pošta: owim@lidl.sk

Značenie korištenih simbola

	Sigurnosne napomene
	Upute za rukovanje

HR

Montažni stalak za motocikle

● Uvod

Čestitamo vam na kupnji novog proizvoda. Time ste se odlučili za jedan vrlo kvalitetan proizvod. Prije prvog stavljanja u pogon, upoznajete se sa proizvodom. Za to pomno pročitajte slijedeće upute za uporabu i sigurnost. Koristite ovaj proizvod u skladu s navedenim uputama te u navedene svrhe. Sačuvajte ove upute na jednom sigurnom mjestu. U slučaju davanja proizvoda trećim osobama, izručite također svu pripadajuću dokumentaciju.



Ovaj i brojne druge priručnike možete preuzeti i pregledati na stranici www.lidl-service.com. Skeniranjem ovog QR koda otvorit će vam se internetska stranica Lidl usluga (www.lidl-service.com) na kojoj možete otvoriti priručnik s uputama unošenjem broja artikla

(IAN) 504706_2504.

● Namjenska uporaba

Ovaj proizvod je namijenjen za podizanje stražnje osovine motocikala. Ovaj proizvod nije predviđen za komercijalnu uporabu.

● Opseg isporuke/opis dijelova

- 1 glavni okvir **1**
- 2 noseće cijevi (lijevo/desno) **2**
- 2 L-adaptora (lijevo/desno) **3**
- 4 kotača **4**
- 2 vijka s ručkom, M8 x 14 mm **5**
- 2 cilindrična vijka, M8 x 50 mm **6**
- 4 savijene podloške **7**
- 4 matice, M8 **8**
- 2 cilindrična vijka, M8 x 100 mm **9**
- 4 kratke cijevi **10**
- 1 odvijač **11**
- 1 šesterobridni nasadni kluč **12**
- 1 upute za montažu i uporabu

● Tehnički podaci

Dimenzije (D x Š x V):	510 x 810 x 345 mm
Maksimalna visina:	315 mm (vidi sl. 1)
Težina:	cca 5,2 kg
Maksimalno opterećenje:	300 kg
Prikladno za stražnje osovine širine:	220–340 mm (vidi sl. 2)



Sigurnosne napomene

PRIJE UPORABE PROČITATI UPUTE ZA MONTAŽU I UPORABU! UPUTE ZA MONTAŽU I UPORABU DOBRO ČUVATI! UKOLIKO PROIZVOD DAJETE TREĆIM OSOBAMA, PREDAJTE IM TAKOĐER I SVE UPUTE.

▲ UPOZORENJE! OPASNOSTI PO ŽIVOT I OPASNOSTI OD NESREĆE ZA DJECU MLAĐEG I STARIJEG UZRASTA!

- Ne ostavljajte djecu nikada bez nadzora s ambalažnim materijalom. Postoji opasnost od gušenja. Proizvod nije igračka.
- Djecu i druge neovlaštene osobe uvijek držite podalje od radnog područja.
- Osobe mlađe od 18 godina, kao i osobe koje nisu dovoljno upoznate s uporabom, ne smiju koristiti ovaj proizvod.
- Proizvod ne smiju koristiti osobe koje zbog nedovoljnih tjelesnih, mentalnih ili osjetljivih sposobnosti nisu u mogućnosti koristiti proizvod sigurno i pažljivo.
- Stavite proizvod na čvrstu i ravnu površinu s dovoljnom nosivošću.
- Montirajte sve dijelove proizvoda propisno, a naročito sigurnosne naprave, kako biste osigurali besprijekoran rad.
- Zabranjena je naknadna ugradnja ili neovlaštene promjene proizvoda, kao i uporaba neovlaštenih dijelova.
- Proizvod se smije upotrebljavati samo ako je neoštećen i ako ispravno radi. Ako je proizvod ili su njegovi dijelovi oštećeni, popravak prepustite stručnjaku.
- Uvijek se pridržavajte važećih nacionalnih i međunarodnih propisa o sigurnosti, zdravlju i radu.
- Proizvod koristite samo ako tijekom pregleda niste pronašli nikakve pogreške. Ako je jedan dio neispravan, obavezno ga zamijenite prije ponovne uporabe proizvoda.
- Kada radite s proizvodom, pobrinite se da je radno područje čisto i uredno.
- Pri radu s proizvodom pobrinite se da ima dovoljno svjetla.
- Uvijek držite sve ručke suhima i bez masnoće.
- Ne preopterećujte proizvod. Koristite proizvod samo u skladu s namjenskom uporabom.
- Uvijek radite pažljivo i budite na oprezu: nemojte koristiti proizvod kada ste umorni, bolesni ili pod utjecajem alkohola, droga ili lijekova, jer tada više niste u stanju sigurno koristiti proizvod.
- Prije podizanja ili spuštanja tereta, osigurajte da ispod proizvoda nema ljudi, životinja ili predmeta.
- Teret koji treba podići uvijek mora osigurati druga osoba.
- Nikada ne pomičite proizvod dok nosi teret.

● Montaža

- Montirajte proizvod kao što je prikazano na slikama od A do D.
- Nemojte do kraja zategnuti vijke na kotačima, jer će to utjecati na okretanje kotača. Unatoč tome pazite da su kotači sigurno montirani.

● Uporaba

- Važno:** uporabu uvijek moraju izvoditi dvije osobe.
- Usmjerite prednji kotač motocikla ravno prema naprijed. Izbalansirajte motocikl okomito.
 - Nagnite proizvod i gurnite ga ispod ovjesa motocikla.
 - Pazite da potpore prolaze dovoljno preko duljine ovjesa.
 - Povucite ručicu proizvoda i gurnite je prema dolje (vidi sliku E). Proizvod podiže motocikl prema gore i prema natrag kad pritisnete ručku prema tlu (vidi sliku F). Ova radnja zahtijeva vrlo malo snage, jer proizvod preuzima sav posao.
 - Prilikom korištenja proizvoda također obratite pažnju na upute za uporabu Vašeg motocikla.

● Održavanje i njega

- Održavanje i rješavanje smetnji moraju biti ograničeni na postupke opisane u ovim uputama za montažu i uporabu. Sve ostale vrste održavanja mora vršiti stručno kvalificirano osoblje.
- Redovito provjeravajte da li su svi vijčani spojevi čvrsto pričvršćeni.
- Koristite samo originalne zamjenske dijelove. Samo su ovi zamjenski dijelovi dizajnirani i prikladni za uporabu s ovim proizvodom. Upotreba ostalih

zamjenskih dijelova poništava garanciju i može predstavljati rizik za vas i vašu okolinu.

- Čistite proizvod vlažnom krpom. Nakon toga ga dobro osušite.

● Skladištenje i transport

- Proizvod uvijek mora biti suh.
- Zaštitite proizvod od oštećenja tijekom transporta.

● Zbrinjavanje

Ambalaža se sastoji od ekološki neškodljivih materijala koje možete zbrinuti na lokalnim mjestima za reciklažu.

O mogućnostima zbrinjavanja dotrajalog proizvoda možete se raspitati kod vaše općinske ili gradske uprave.

● Jamstvo

Ovaj proizvod je pažljivo proizveden prema strogim smjericama kvalitete i temeljito je ispitano prije isporuke. U slučaju pogreške u materijalu ili izradi, imate zakonska prava protiv prodavatelja proizvoda. Vaša zakonska prava ni na koji način nisu ograničena našom garancijom navedenom u nastavku.

Garancija za ovaj proizvod je 3 godine od datuma kupnje. Garantni rok počinje s datumom kupovine. Čuvajte originalni račun na sigurnom mjestu jer je ovaj dokument potreban kao dokaz kupnje.

Sva oštećenja ili nedostaci koji su već prisutni u trenutku kupnje moraju se prijaviti odmah nakon raspakiranja proizvoda.

Ako se u roku od 3 godine od datuma kupnje pokaže da je proizvod neispravan u materijalu ili izradi, mi ćemo ga, po našem izboru, besplatno popraviti ili zamijeniti. Garantni rok se ne produljuje odobrenim zahtjevom za garanciju. To vrijedi i za zamijenjene i popravljene dijelove.

Ova garancija ne vrijedi ako je proizvod bio oštećen ili nepropisno korišten ili održavan.

Garancija pokriva greške u materijalu i proizvodnji. Ova se garancija ne odnosi na dijelove proizvoda koji su podložni uobičajenom habanju, te se stoga smatraju potrošnim dijelovima (npr. baterije, punjive baterije, crijeva, spremnici s tintom), niti na oštećenja lomljivih dijelova, npr. prekidača ili dijelova od stakla.

U slučaju manjeg popravka jamstveni rok se produljuje onoliko koliko je kupac bio lišen uporabe stvari.

Međutim, kad je zbog neispravnosti stvari izvršena njezina zamjena ili njezin bitni popravak, jamstveni rok počinje teći ponovno od zamjene, odnosno od vraćanja popravljene stvari.

Ako je zamijenjen ili bitno popravljen samo neki dio stvari, jamstveni rok počinje teći ponovno samo za taj dio.

● Postupak u slučaju koji je pokriven jamstvom

Kako biste osigurali brzu obradu svojeg zahtjeva, molimo vas da slijedite sljedeće upute:

Za sve upite pripremite račun i broj artikla (IAN 504706_2504) kao dokaz o kupnji. Broj artikla možete naći na tipskoj pločici, na gravuri, na naslovnoj stranici vaših uputa (dolje lijevo) ili na ljevnici na stražnjoj ili donjoj strani. Ukoliko nastanu greške u funkcioniranju ili drugi kvarovi, kontaktirajte najprije u nastavku navedeno odjeljenje servisa putem telefona ili e-maila. Otkriven kao neispravan proizvod, možete ga onda poslati na spomenutu adresu servisa bez poštarine za vas, s dokazom o kupnji (račun) i opisom kakav je kvar i kada je nastao.

● Servis

HR Servis Hrvatska
Tel.: 0800 777 999
E-Mail: owim@lidl.hr

Legenda korištenih piktograma

	Bezbednosna uputstva
	Instrukcije

RS

Štender za motocikle

● Uvod

Čestitamo Vam na kupovini Vašeg proizvoda Odlučili ste se za kupovinu visokokvalitetnog proizvoda. Upoznajte se pre prve upotrebe sa proizvodom. Pročitajte u vezi toga pažljivo sljedeće uputstvo za upotrebu i informacije u vezi bezbednosti. Koristite proizvod samo

kao što je opisano i za navedene oblasti upotrebe. Sačuvajte ovo uputstvo na sigurnom mestu. Predajte svu dokumentaciju trećem licu kojem dajete proizvod.



Ovaj i brojne druge priručnike možete preuzeti i pogledati na www.lidl-service.com. Skeniranjem ovog QR koda bićete direktno preusmereni na veb stranicu Lidl servisa (www.lidl-service.com) gde možete otvoriti uputstvo za upotrebu unosom broja artikla (IAN) 504706_2504.

● Namenska upotreba

Ovaj proizvod je namenjen za podizanje zadnje osovine motocikala. Proizvod nije predviđen za komercijalnu upotrebu.

● Sadržaj pakovanja/opis delova

- 1 glavni okvir
 - 2 cevi (levo/desno)
 - 2 L-adapter (levo/desno)
 - 4 točka
 - 2 zavrtnja sa zvezdastim držačem, M8 x 14 mm
 - 2 cilindrična vijka, M8 x 50 mm
 - 4 zakrivljene podloške
 - 4 matice, M8
 - 2 cilindrična vijka, M8 x 100 mm
 - 4 kratke cevi
 - 1 ključ za zavrtnje
 - 1 šestougaoni ključ
- 1 uputstvo za upotrebu i montažu

● Tehnički podaci

Dimenzije (D x Š x V):	510 x 810 x 345 mm
Maksimalna visina:	315 mm (vidi sl. 1)
Težina:	cca 5,2 kg
Maksimalno opterećenje:	300 kg
Pogodno za zadnje osovine širine:	220–340 mm (vidi sl. 2)



Bezbednosna uputstva

PRE UPOTREBE MOLIMO DA PROČITATE UPUTSTVO ZA MONTAŽU I UPOTREBU! BRIŽLJIVO ČUVAJTE UPUTSTVO ZA MONTAŽU I UPOTREBU! PRILIKOM PROSLEDIVANJA PROIZVODA TREĆEM LICU, TAKOĐE ODMAH PREDAJTE SVE DOKUMENTE.

- ▲ UPOZORENJE! OPASNOST PO ŽIVOT I OPASNOST OD POVREDA ZA DECU!** Nikada ne ostavljajte decu bez nadzora sa ambalažnim materijalom. Postoji opasnost od gušenja. Proizvod nije igračka.
- Uvek držite decu i druge neovlašćene osobe dalje od radnog područja.
- Mladima mlađim od 18 godina, kao i ljudima koji nisu dovoljno upoznati sa rukovanjem, nije dozvoljeno da koriste ovaj proizvod.
- Proizvod ne smeju da koriste osobe koje zbog nedovoljnih fizičkih, mentalnih ili senzornih sposobnosti nisu u mogućnosti da ga koriste bezbedno i pažljivo.
- Postavite proizvod na čvrstu i ravnu površinu sa dovoljnom nosivošću.
- Sastavite sve delove proizvoda, posebno sigurnosne uređaje, kako biste osigurali ispravan rad.
- Naknadna dogradnja ili neovlašćene promene proizvoda, kao i upotreba neodobrenih delova su zabranjeni.
- Proizvod sme da se koristi samo ako je neoštećen i ako pravilno funkcioniše. Ako su proizvod ili njegovi delovi neispravni, pustite da ih popravi stručnjak.
- Uvek se pridržavajte važećih nacionalnih i međunarodnih propisa o bezbednosti, zdravlju i radu.
- Proizvod koristite samo ako tokom inspekcije niste pronašli greške. Ako je deo neispravan, obavezno ga zamenite pre ponovne upotrebe proizvoda.
- Kada radite sa proizvodom, obratite pažnju da radno mesto bude čisto i uredno.
- Uverite se da pri radu sa proizvodom ima dovoljno svetla.
- Sve ručice uvek držite suve i bez masnoće.
- Ne preopterećujte proizvod. Koristite proizvod samo u skladu sa namenom.
- Uvek radite pažljivo i budite na oprezu: nemojte koristiti proizvod kada ste umorni, bolesni ili pod dejstvom alkohola, droga ili lekova, jer tada više nećete moći bezbedno da ga koristite.
- Pre podizanja ili spuštanja tereta, uverite se da ispod proizvoda nema ljudi, životinja ili predmeta.
- Teret koji treba podići mora uvek da bude osiguran od strane druge osobe.
- Nikada ne pomerajte proizvod dok nosi teret.

● Montaža

- Sastavite proizvod kao što je prikazano na slikama od A do D.

- Nemojte u potpunosti zategnuti zavrtnje na točkovima jer će to uticati na rotaciju točka. Međutim, uverite se da su točkovi čvrsto montirani.

● Rukovanje

Važno: Rukovanje uvek moraju da izvode dve osobe.

- Usmerite prednji točak motocikla pravo napred. Balansirajte motocikl vertikalno.
- Nagnite proizvod i gurnite ga ispod njihalice motocikla.
- Vodite računa da nosači prolaze dovoljno preko dužine njihalice.
- Povucite ručicu proizvoda i pritisnite je nadole (vidi sl. E). Proizvod podiže motocikl gore i nazad kada gurnite ručicu prema zemlji (vidi sl. F). Ova radnja zahteva vrlo malo snage jer proizvod preuzima sav posao.
- Kada koristite proizvod, pridržavajte se i uputstva za upotrebu vašeg motocikla.

● Čišćenje i održavanje

- Održavanje i rešavanje problema moraju biti ograničeni na postupke opisane u ovim uputstvima za montažu i upotrebu. Sve ostale vrste održavanja mora da obavlja stručnjak.
- Redovno proveravajte čvrsto stajanje svih navojnih spojeva.
- Koristite isključivo originalne rezervne delove. Samo ovi rezervni delovi su dizajnirani i pogodni za upotrebu sa ovim proizvodom. Upotreba drugih rezervnih delova poništava garanciju i može da predstavlja opasnost za vas i vašu okolinu.
- Proizvod čistite vlažnom krpom. Zatim temeljno osušite proizvod.

● Skladištenje i transport

- Proizvod držite uvek suv.
- Zaštitite proizvod od oštećenja tokom transporta.

● Odlaganje

Pakovanje se sastoji od ekološki prihvatljivih materijala koje možete odlagati na lokalnim mestima za reciklažu.

Mogućnosti za uklanjanje iskorišćenog proizvoda možete saznati u vašoj opštinskoj ili gradskoj upravi.

● Garancija

Proizvod je pažljivo proizveden u skladu sa strogim smjericama kvaliteta i pažljivo proveren pre isporuke. U slučaju greške u materijalu ili izradi, imate zakonska prava protiv prodavca proizvoda. Vaša zakonska prava ni na koji način nisu ograničena našom garancijom koja je navedena u nastavku.

Od datuma kupovine ovog proizvoda dobijate garanciju na rok od 3 godine. Garantni period počinje datumom kupovine. Čuvajte originalni račun na bezbednom mestu jer je ovaj dokument potreban kao dokaz o kupovini.

Svako oštećenje ili kvar koji je već prisutan u trenutku kupovine mora se prijaviti odmah nakon raspakivanja proizvoda.

Ako se pokaže da je proizvod neispravan u materijalu ili izradi u roku od 3 godine od datuma kupovine, mi ćemo ga, po našem izboru, besplatno popraviti ili zameniti za vas. Garantni rok se ne produžava za odobreni garantni zahtev. To važi i za zamenjene i popravljene delove.

Ova garancija prestaje da važi ako je proizvod oštećen ili nepravilno korišćen ili održavan.

Garancija pokriva materijalne i proizvodne greške. Ova garancija se ne odnosi na delove proizvoda koji su podložni normalnom habanju i zbog toga se smatraju habajućim delovima (npr. baterije, punjive baterije, creva, kertridži sa mastilom), niti na oštećenja lomljivih delova, npr. prekidači ili delovi od stakla.

● Postupak garancije

Da biste osigurali brzu obradu vašeg slučaja, molimo vas da pratite sledeća uputstva:

Molimo vas da priložite račun i broj artikla (IAN 504706_2504) kao dokaz o kupovini. Broj artikla ćete naći na tipskoj pločici, kao gravuru na prednjoj strani uputstva (dole levo) ili kao nalepnicu na zadnjoj ili donjoj strani uređaja. Ukoliko dođe do funkcionalnih ili drugih nedostataka, molimo vas da kontaktirate službu za pomoć telefonom ili e-mailom. Neispravan proizvod možete vratiti besplatno na adresu servisa koju ste dobili. Uverite se da ste priložili dokaz o kupovini (dok ga ne dobijete) i informacije o tome šta je kvar i kada se to dogodilo.

● Servis

RS Servis Srbija
Tel.: 0800 300 180
E-Mail: owim@lidl.rs

Lidl i proizvođač nisu u mogućnosti da garantuju obezbeđivanje servisiranja i dostupnost rezervnih delova nakon isteka garantnog perioda / perioda saobraznosti. Ukoliko za tim bude potrebe, putem naše Službe za potrošače možete proveriti dostupnost rezervnih delova i opcije za popravku. Hvala na razumevanju.

Kako izjaviti reklamaciju?

Molimo Vas:
· da pozovete korisnički servis: 0800 300 180
· pošaljete e-mail na: owim@lidl.rs
· posetite najbližu Lidl prodavnicu.
Da bismo osigurali najbržu asistenciju, molimo da sačuvate fiskalni račun i date ga na uvid prilikom izjavljivanja reklamacije.

● Garancija / Garantni List

Poštovani,

Ovim putem Vas upoznajemo sa Vašim pravima i obavezama koje proističu iz Zakona o zaštiti potrošača, a u pogledu ostvarivanja prava iz garancije.

Ova garancija ni na koji način ne utiče, niti isključuje prava koja kupac ima u skladu sa važećim Zakonom o zaštiti potrošača po osnovu zakonske odgovornosti prodavca za nesaobraznost robe ugovoru koja traje 2 godine od dana kada je roba predata kupcu.

Davalac garancije ovom izjavom preuzima obavezu da kupcima svojih aparata, a pod uslovima definisanim u ovoj izjavi, obezbedi:

- besplatno otklanjanje kvarova u garantnom roku, koji bi nastali kod uobičajene upotrebe ili zbog grešaka u proizvodnji i materijalu, ili
- zamenu aparata, u garantnom roku predviđenim ovom garancijskom izjavom, u slučaju da opravka nije moguća, ili
- ako otklanjanje kvara nije moguće, kupac ima pravo da zahteva od prodavca povrat novca.

Ukupani rok garancije je 3 godine.

Garantni rok počinje da važi od datuma kupovine proizvoda, odnosno od prijema istog od strane kupca, a što se dokazuje fiskalnim računom.

Garancija važi na teritoriji Republike Srbije. Kupac može da izjavi reklamaciju usmeno u nekom od prodajnih objekata Lidl Srbija KD, odnosno telefonom, pisanim putem ili elektronskim putem na kontakte kompanije Lidl Srbija KD, uz dostavu računa na uvid.

U cilju ispravnog funkcionisanja proizvod se koristi u skladu sa njegovom namenom i Uputstvom za upotrebu.

Na zahtev kupca, koji je izjavljen u garantnom roku, prodavac će izvršiti otklanjanje kvarova i nedostataka na proizvodu u roku predviđenim Zakonom.

Garantni uslovi:

Pre obraćanja prodavcu za tehničku pomoć, potrebno je proveriti ispravnost instalacije i ostalih potrebnih uslova naznačenih u Uputstvu za upotrebu.

Kupac je dužan da prodavcu preda sve pripadajuće delove proizvoda koje je preuzeo u trenutku kupovine.

Popravke u roku garancije:

Garancija važi počev od dana kada je roba predata kupcu, a na osnovu fiskalnog odsečka. U istom periodu davalac garancije, odnosno prodavac je u obavezi da otkloni sve tehničke kvarove bez naknade, u zakonskom roku.

Garancija ne važi u sledećim slučajevima:

1. Ukoliko prodavcu uz aparat nije priložen fiskalni račun sa datumom prodaje.
2. Ukoliko je kvar prouzrokovan udarom groma, strujnim udarom ili sličnim delovanjem spoljne sile na sam uređaj (požar, poplava, naponski udar...).
3. Ukoliko su nastali kvarovi i oštećenja na uređaju posledica delovanja spoljnih uticaja, kao što su: velika vlaga, previsoka i suviše niska temperatura (pucanje cevi usled smrzavanja, oštećenja gumenih delova, rđanje, itd.).
4. Ukoliko proizvod nije korišćen u skladu sa Uputstvom za upotrebu.
5. Ukoliko je proizvod pokušalo da popravi treće neovlašćeno lice.
6. Ukoliko proizvod nije korišćen u skladu sa namenom.
7. Ukoliko je čišćenje i održavanje uređaja urađeno protivno Uputstvu za upotrebu.
8. Ukoliko je proizvod korišćen u profesionalne svrhe.

Naziv proizvoda:	Štender za motocikle
Model:	HG13686
IAN / Serijski broj:	504706_2504
Proizvođač:	OWIM GmbH & Co. KG Stiftsbergstraße 1 74167 Neckarsulm Nemačka
Davalac garancije- uvoznik:	Lidl Srbija KD Prva južna radna 3 22330 Nova Pazova Republika Srbija Tel.: 0800 300 180 E-mail: kontakt@lidl.rs
Datum predaje robe potrošaču:	datum sa fiskalnog računa
Uvozi i stavlja u promet:	Lidl Srbija KD Prva južna radna 3 22330 Nova Pazova Republika Srbija Tel.: 0800 300 180 E-mail: kontakt@lidl.rs

Legenda pictogramelor utilizate

	Indicații de siguranță
	Indicații de utilizare

RO

Support de montaj pentru motocicleta

● Introducere

Vă felicităm pentru achiziționarea noului dumneavoastră produs. Ați ales un produs de înaltă calitate. Înainte de prima punere în funcțiune informați-vă cu privire la produs. Pentru aceasta citiți cu atenție următorul manual de utilizare și indicațiile de siguranță. Utilizați acest produs numai conform descrierii și instrucțiunilor de utilizare. Păstrați această instrucțiune într-un loc sigur. În caz că, dați produsul mai departe la terți, înmânați de asemenea și documentația acestuia.



Puteți descărca și vizualiza acest manual și numeroase alte manuale pe www.lidl-service.com. Prin scanarea acestui cod QR, dumneavoastră veți fi direcționat direct către pagina de internet pentru asistență Lidl (www.lidl-service.com), unde puteți deschide manualul de instrucțiuni prin introducerea numărului de articol (IAN) 504706_2504.

● Utilizare conformă scopului

Acest produs este destinat ridicării axului din spate a motocicletelor. Acest produs nu este destinat utilizării în scopuri comerciale.

● Pachetul de livrare/Descrierea componentelor

- 1 cadru principal
- 2 tuburi de susținere (stânga/dreapta)
- 2 adaptoare L (stânga/dreapta)
- 4 roți
- 2 șuruburi de prindere stea, M8 x 14 mm
- 2 șuruburi cilindrice, M8 x 50 mm
- 4 x șaibe încovoiate
- 4 piulițe, M8
- 2 șuruburi cilindrice, M8 x 100 mm
- 4 tuburi scurte
- 1 cheie fixă
- 1 cheie cu cap hexagonal interior
- 1 manual cu instrucțiuni de montaj și utilizare

● Date tehnice

Dimensiuni (lungime x lățime x înălțime): 510 x 810 x 345 mm
Înălțime maximă: 315 mm (vedeți fig. 1)
Greutate: cca. 5,2 kg
Sarcina maximă: 300 kg
Adecvată pentru axe din spate cu o lățime de: 220-340 mm (vedeți fig. 2)



Indicații de siguranță

ÎNAINTE DE ÎNTREBUIȚARE CITIȚI INSTRUCȚIUNILE DE MONTAJ ȘI DE UTILIZARE! VĂ RUGĂM SĂ PĂSTRAȚI INSTRUCȚIUNILE DE MONTAJ ȘI DE UTILIZARE! PEDAȚI ÎNTREAGA DOCUMENTAȚIE ÎMPREUNĂ CU PRODUSUL, DACĂ ÎNMÂNĂȚI PRODUSUL UNEI TERȚE PERSOANE.



AVERTISMENT! PERICOL DE MOARTE ȘI DE ACCIDENTARE PENTRU BEBELUȘI ȘI COPII! Nu

- lăsați niciodată copii nesupravegheați în apropierea materialului de ambalaj. Există pericol de asfixiere. Produsul nu este o jucărie.
- Țineți copii și alte persoane neautorizate întotdeauna la distanță față de zona de lucru.
- Adolescenții sub 18 ani precum și persoanele, care nu sunt suficient de familiarizate cu utilizarea, nu trebuie să folosească acest produs.
- Produsul nu trebuie folosit de către persoane care, datorită capacităților fizice, spirituale sau senzoriale insuficiente, nu sunt în stare să utilizeze produsul în mod sigur și precaut.
- Așezați produsul pe un fundament nivelat și stabil cu capacitate portantă suficientă.
- Montați toate componentele produsului, în special dispozitivele de siguranță corespunzător, pentru a asigura o funcționare ireproșabilă.
- Dotarea ulterioară sau modificarea produsului precum și utilizarea pieselor neautorizate sunt interzise.
- Produsul poate fi folosit numai dacă este nedeteriorat și funcționează corespunzător. Dacă produsul sau componente ale acestuia sunt defecte, dispuneți repararea acestora de către un specialist.
- Respectați întotdeauna prevederile actuale naționale și internaționale privind siguranța, sănătatea și munca.
- Folosiți produsul numai dacă la verificare nu s-a identificat nicio defecțiune. Dacă o piesă este defectă, schimbați-o obligatoriu, înainte de a utiliza din nou produsul.
- La lucrul cu produsul aveți grijă la o zonă de lucru curată și ordonată.
- Asigurați ca în timpul lucrului cu produsul să fie suficientă lumină.
- Păstrați întotdeauna toate mânerul uscate și fără grăsimi.
- Nu supraîncărcați produsul. Utilizați produsul numai conform scopului de utilizare.
- Lucrați întotdeauna precaut și rămâneți atent. Nu folosiți produsul atunci când sunteți obosit, bolnav, sau când vă aflați sub influența drogurilor sau alcoolului sau când urmați un tratament cu medicamente, deoarece atunci nu mai sunteți în stare să utilizați în siguranță produsul.
- Înainte de ridicarea sau coborârea încărcăturilor asigurați să nu se afle persoane, animale sau obiecte sub produs.
- Încărcătura ce trebuie ridicată trebuie asigurată întotdeauna de o a doua persoană.
- Nu mișcați niciodată produsul în timp ce duce o încărcătură.

● Montajul

- Montați produsul ca în modul prezentat în imaginile A până D.
- Nu strângeți complet șuruburile roților, deoarece aceasta va influența rotirea roții. Cu toate acestea, asigurați-vă că roțile sunt montate în mod sigur.

● Utilizare

Important: operarea trebuie realizată întotdeauna de către două persoane.

- Direcționați roata din față a motocicletei drept în față. Echilibrați motocicleta vertical.
- Răsturnați produsul și împingeți-l sub brațul oscilant pentru motocicleta.
- Aveți grijă ca suporturile să depășească suficient de mult lungimea brațului oscilant.
- Trageți mânerul produsului înapoi și apăsați-l în jos (vedeți fig. E). Produsul ridică motocicleta în sus și înapoi, dacă apăsați mânerul în direcția solului (vedeți fig. F). Această acțiune necesită foarte puțină forță, deoarece produsul preia tot lucrul.
- Luați în considerare la utilizarea produsului și manualul de utilizare pentru motocicleta dumneavoastră.

● Îngrijire și întreținere

- Întreținerea și căutarea defecțiunilor trebuie să se limiteze la procedeele descrise în acest manual de montaj și utilizare. Toate celelalte tipuri de lucrări de întreținere trebuie efectuate de către o persoană calificată.
- Verificați în mod regulat poziția corectă a îmbinărilor filetate.
- Folosiți doar piese de schimb originale. Doar aceste piese de schimb sunt concepute și adecvate pentru utilizarea cu acest produs. Utilizarea altor piese de schimb duce la anularea garanției și poate reprezenta un pericol pentru dvs. și mediul înconjurător.
- Curățați produsul cu o lavetă umedă. După aceea uscați-l bine.

● Depozitare și transport

- Păstrați întotdeauna produsul uscat.
- Protejați produsul la transport contra deteriorărilor.

● Înlăturare

Ambalajul este produs din materiale ecologice care pot fi eliminate la punctele locale de reciclare.

Produsul și materialele de ambalaj sunt reciclabile, eliminați-le separat pentru o administrare mai bună al deșeurilor. Logo Triman este valabil doar pentru Franța.

● Garanție

Produsul a fost fabricat cu atenție, conform unor standarde stricte de calitate și verificat temeinic înainte de livrare. În caz de defecțiuni de material sau de fabricație aveți drepturi legale față de vânzătorul produsului. Drepturile dumneavoastră legale nu sunt limitate în niciun fel de garanția menționată mai jos.

Garanția pentru aceste produs este 3 ani începând de la data achiziției. Durata garanției începe la data achiziției. Păstrați chitanța originală la un loc sigur, deoarece acest document este necesar pentru dovada achiziției.

Toate defecțiunile sau deteriorările care sunt deja existente la momentul achiziției, trebuie anunțate imediat după despachetarea produsului.

Dacă în decurs de 3 ani de la achiziția produsului apare un defect de material sau de fabricație, vă reparăm sau înlocuim gratuit produsul la alegerea noastră. Durata de garanție nu se prelungește după aprobarea unei cerințe de garanție. Aceasta este valabil și pentru piesele schimbate și reparate.

Această garanție se stinge dacă produsul este deteriorat, utilizat sau întreținut în mod necorespunzător.

Garanția acoperă defectele de material și de producție. Această garanție nu acoperă piesele componente ale produsului, care prezintă urme normale de uzură și care sunt considerate piese de schimb (de ex.: baterii, acumulatori, furtunuri, cartușe de vopsea) și nici deteriorările la nivelul pieselor casante, de exemplu întrețepături sau piese fabricate din sticlă.

Timpul de nefuncționare din cauza lipsei de conformitate apărute în cadrul termenului de garanție prelungește termenul de garanție legală de conformitate și cel al garanției comerciale și curge, după caz, din momentul la care a fost adusă la cunoștință vânzătorului lipsa de conformitate a produsului sau din momentul prezentării produsului la vânzător/unitatea service până la aducerea produsului în stare de utilizare normală și, respectiv, al notificării în scris în vederea ridicării produsului sau predării efective a produsului către consumator.

Produsele de folosință îndelungată care înlocuiesc produsele defecte în cadrul termenului de garanție vor beneficia de un nou termen de garanție care curge de la data preschimbării produsului.

● Modul de desfășurare în caz de garanție

Pentru a garanta o prelucrare rapidă a problemei dumneavoastră, vă rugăm să respectați următoarele indicații:

Pentru orice solicitare, vă rugăm să aveți la îndemână bonul de casă și numărul de articol (IAN 504706_2504) ca dovadă de achiziție.

Numărul articolului îl luați de pe plăcuța cu date tehnice, o gravură, de pe fișa cu date a instrucțiunilor (jos stânga) sau ca abțibild de pe partea din spate sau de jos.

Dacă apar erori de funcționare sau alte erori, contactați apoi departamentul de service prin telefon sau prin email. Produsul defect îl puteți transmite la adresa de service fără timbru cu prezentarea dovezii de achiziție (bon) și cu menționarea daunei și când a apărut.

● Service

RO Service România
Tel.: 0800 896 637
E-Mail: owim@lidl.ro

Легенда на използваните пиктограми

	Указания за безопасност
	Указания за действия

BG

Монтажна стойка за мотоциклет

● Увод

Поздравяваме Ви с покупката на този нов продукт. Вие избрахте висококачествен продукт. Преди първия пуск се запознайте с продукта. За целта внимателно прочетете упътването за обслужване и инструкциите за безопасност. Използвайте продукта само съгласно описанието и за посочените области на употреба. Съхранявайте настоящото упътване на сигурно място. При предоставяне на продукта на трети лица предавайте с него и цялата документация.



Можете да изтеглите и прегледате това и много други ръководства за употреба на www.lidl-service.com. Сканирайки този QR код, ще бъдете прехвърлени директно на уебсайта на сервиса на Lidl (www.lidl-service.com), където можете да отворите ръководството за

употреба, като въведете номера на артикула (IAN) 504706_2504.

● Употреба по предназначение

Този продукт е предназначен за повдигане на задната ос на мотоциклети. Този продукт не е предназначен за професионални цели.

● Обем на доставката/Описание на частите

- 1 основна рама [1]
- 2 фиксиращи тръби (вляво/вдясно) [2]
- 2 L-адаптер (вляво/вдясно) [3]
- 4 колела [4]
- 2 винта със звездовидна дръжка, M8 x 14 mm [5]
- 2 винта с цилиндрична глава M8 x 50 mm [6]
- 4 извити подложни шайби [7]
- 4 гайки, M8 [8]
- 2 винта с цилиндрична глава M8 x 100 mm [9]
- 4 къси тръби [10]
- 1 гаечен ключ [11]
- 1 шестограмен ключ [12]
- 1 ръководство за монтаж и експлоатация

● Технически данни

Размери (Д x Ш x В): 510 x 810 x 345 mm
 Максимална височина: 315 mm (виж фиг. 1)
 Тегло: ок. 5,2 kg
 Максимално натоварване: 300 kg
 Подходяща за задни ос с ширина: 220-340 mm (виж фиг. 2)



Указания за безопасност

МОЛЯ, ПРЕДИ УПОТРЕБА ПРОЧЕТЕТЕ РЪКОВОДСТВОТО ЗА МОНТАЖ И ЕКСПЛОАТАЦИЯ! СЪХРАНЯВАЙТЕ ГРИЖЛИВО РЪКОВОДСТВОТО ЗА МОНТАЖ И ЕКСПЛОАТАЦИЯ! ПРИ ПРЕДОСТАВЯНЕ НА ПРОДУКТА НА ТРЕТИ ЛИЦА ПРЕДАЙТЕ ЦЯЛАТА ДОКУМЕНТАЦИЯ ЗАЕДНО С НЕГО.

▲ ПРЕДУПРЕЖДЕНИЕ! ОПАСНОСТ ЗА ЖИВОТА И ОПАСНОСТ ОТ ЗЛОПОЛУКА ЗА

- БЕБЕТА И ДЕЦА!** Никога не оставяйте децата без наблюдение с опаковъчния материал. Съществува опасност от задушаване. Продуктът не е играчка.
- Винаги дръжте деца и други неотризиращи лица далече от работната зона.
 - Младежи под 18 години, както и лица, които не са запознати достатъчно с ръководството, не бива да използват този продукт.
 - Продуктът не бива да се използва от лица, които поради недостатъчни физически, умствени или сензорни способности не могат да боравят с него безопасно и внимателно.
 - Поставете продукта върху здрава и равна основа с достатъчна товарносимост.
 - Монтирайте правилно всички части на продукта, по-специално предпазните устройства, за да осигурите надеждна експлоатация.
 - Модифицирането, своеволните промени на продукта, както и използването на неразрешени части са забранени.
 - Продуктът може да се използва само ако не е повреден и функционира правилно. Ако продуктът или частите от него са дефектни, го оставете на ремонт при специалист.
 - Винаги съблюдавайте действащите национални и международни разпоредби за здравословни и безопасни условия на труд.
 - Използвайте продукта само ако при проверката не сте открили повреди. Ако някоя част е дефектна, задължително я сменете, преди да използвате продукта отново.
 - При работа с продукта се уверете, че работната зона е чиста и подредена.
 - Уверете се, че при работа с продукта има достатъчно светлина.
 - Поддържайте дръжките винаги сухи и без мазнини.
 - Не претоварвайте продукта. Използвайте продукта само съобразно предназначението му.
 - Работете винаги внимателно и бъдете бдителни. Не използвайте продукта, ако сте уморени, болни или под влияние на алкохол, опиати или лекарства, тъй като в това състояние няма да можете да боравите с продукта безопасно.

- Преди повдигане или спускане на товари се уверете, че под продукта няма хора, животни или предмети.
- Повдиганият товар винаги трябва да се обезопасява от втори човек.
- Никога не местете продукта, докато носи товар.

● Монтаж

- Монтирайте продукта, както е представено на фигурите А до D.
- Не затягайте напълно винтовете на колелата, тъй като това влияе на въртенето на колелата. Уверете се обаче, че колелата са здраво монтирани.

● Обслужване

Важно: Обслужването следва да се извършва винаги от двама човека.

- Насочете предното колело на мотоциклета напред. Балансирайте мотоциклета вертикално.
- Наклонете продукта и го плъзнете под люлеещото рамо на мотоциклета.
- Уверете се, че опорите преминават достатъчно по дължината на люлеещото рамо.
- Издържайте дръжката на продукта назад и я натиснете надолу (виж фиг. E). Продуктът повдига мотоциклета нагоре и назад, когато натиснете дръжката по посока към пода (виж фиг. F). Това действие изисква много малко сила, тъй като продуктът изпълнява цялата работа.
- При употреба на продукта съблюдавайте също ръководството за експлоатация на Вашия мотоциклет.

● Поддръжка и грижи

- Поддръжката и отстраняването на повреди следва да се ограничат до мерките, описани в настоящото ръководство за монтаж и експлоатация. Всички други видове поддръжка трябва да се извършват от специалист.
- Проверявайте редовно здравината на всички винтови съединения.
- Използвайте само оригинални резервни части. Само тези резервни части са разработени и подходящи за използване с този продукт. Използването на други резервни части води до анулиране на гаранцията и може да представлява опасност за Вас и Вашето обкръжение.
- Почиствайте продукта с влажна кърпа. След това го подсушете основно.

● Съхранение и транспортиране

- Поддържайте продукта винаги сух.
- При транспортиране пазете продукта от повреди.

● Изхвърляне

Опаковката е изработена от екологични материали, които може да предадете в местните пунктове за рециклиране.

Относно възможностите за отстраняване на излезлия от употреба продукт като отпадък се информирайте от Вашата общинска или градска управа.

● Гаранция

Уважаеми клиенти, за този уред получавате 3 години гаранция от датата на покупката. В случай на несъответствие на продукта с договора за продажба Вие имате законно право да предявите reclamaция пред продавача на продукта при условията и в сроковете, определени в глава трета, раздел II и III и глава четвърта от Закона за предоставяне на цифрово съдържание и цифрови услуги и за продажба на стоки (ЗПЦСЦУПС)*.

Вашите права, произтичащи от посочените разпоредби, не се ограничават от нашата по-долу представена търговска гаранция, не са свързани с разходи за потребителите и независимо от нея продавачът на продукта отговаря за липсата на съответствие на потребителската стока с договора за продажба съгласно ЗПЦСЦУПС.

● Гаранционни условия

Гаранционният срок е 3 години от датата на получаване на стоката. Пазете добре оригиналната касова бележка. Този документ е необходим като доказателство за покупката. Ако в рамките на три години от датата на закупуване на този продукт се появи дефект на материала или производствен дефект, продуктът ще бъде безплатно ремонтиран или заменен. Гаранцията предполага в рамките на тригодишния гаранционен срок да се представят дефектния уред, касовата бележка (касовият бон), както и всички други документи, установяващи наличието на дефект и писмено да се обясни в какво се състои дефектът и кога е възникнал. Ако

дефектът е покрит от нашата гаранция, Вие ще получите обратно ремонтирания или нов продукт. В случай на замяна на дефектна стока първоначалните гаранционен срок и гаранционни условия се запазват. В случай на ремонт на дефектна стока, срокът на ремонта се прибавя към гаранционния срок. За евентуално наличните и установени повреди и дефекти още при покупката трябва да се съобщи веднага след разопаковането. Евентуалните ремонти след изтичане на гаранционния срок са срещу заплащане.

Ремонтът или замяната на продукта не поражда нова гаранция.

● Обхват на гаранцията

Уредът е произведен грижливо според строгите изисквания за качество и добросъвестно изпитан преди доставка. Гаранцията важи за дефекти на материала или производствени дефекти. Гаранцията не обхваща консумативите, както и частите на продукта, които подлежат на нормално износване, поради което могат да бъдат разглеждани като бързо износващи се части (например филтри или приставки) или повредите на чупливи части (например прекъсвачи, батерии или такива произведени от стъкло). Гаранцията отпада, ако уредът е повреден поради неправилно използване или в резултат на неосъществяване на техническа поддръжка. За правилната употреба на продукта трябва точно да се спазват всички указания в упътването за експлоатация. Предназначение и действия, които не се препоръчват от упътването за експлоатация или за които то предупреждава, трябва задължително да се избягват. Продуктът е предназначен само за частна, а не за професионална употреба. При злоупотреба и неправилно третиране, употреба на сила и при интервенции, които не са извършени от клона на нашия оторизиран сервис, гаранцията отпада.

● Процедура при гаранционен случай

За да се гарантира бърза обработка на Вашия случай, следвайте следните указания:

- За всички запитвания подгответе касовата бележка и идентификационния номер (IAN 504706_2504) като доказателство за покупката.
- Вземете артикуления номер от фабричната табелка.
- При възникване на функционални или други дефекти първо се свържете по телефона или чрез имейл с долупосочения сервисен отдел. След това ще получите допълнителна информация за уреждането на Вашата reclamaция.
- След съгласуване с нашия сервис можете да изпратите дефектния продукт на посочения Ви адрес на сервиса безплатно за Вас, като приложите касовата бележка (касовия бон) и посочите писмено в какво се състои дефектът и кога е възникнал. За да се избегнат проблеми с приемането и допълнителни разходи, задължително използвайте само адреса, който Ви е посочен. Осигурете изпращането да не е като експресен товар или като друг специален товар. Изпратете уреда заедно с всички принадлежности, доставени при покупката, и осигурете достатъчно сигурна транспортна опаковка.

● Ремонтен сервис/извънгаранционно обслужване

Ремонти извън гаранцията можете да възложите на клона на нашия сервис срещу заплащане. Той с удоволствие ще Ви направи предварителна kalkulация. Можем да обработваме само уреди, които са достатъчно опаковани и изпратени с платени транспортни разходи.

Внимание: Изпратете Вашия уред на клона на нашия сервис почистен и с указание за дефекта. Уредите, предмет на извънгаранционно обслужване, изпратени с неплатени транспортни разходи – с наложен платеж, като експресен или друг специален товар – не се приемат.

Ние ще извършим безплатно изхвърлянето на изпратените от Вас дефектни уреди.

● Сервисно обслужване

България
 Тел.: 00800 1114920
 Е-мейл: owim@lidl.bg
 IAN 504706_2504

● Вносител

Моля, обърнете внимание, че следващият адрес не е адрес на сервиса. Първо се свържете с горепосочения сервисен център.

ОВИМ ГмБХ & Ко.КГ

Щифтсбергштрассе 1
 74167 Некарсулм
 ГЕРМАНИЯ

*Като физическо лице – потребител, независимо от настоящата търговска гаранция, Вие се ползвате от правата на законовата гаранция, предоставена от Закона за предоставяне на цифрово съдържание и цифрови услуги и за продажбата на стоки/ЗПЦСЦУПС/. По-специално Вие имате право при несъответствие на стоката да бъде извършен ремонт или замяна по Ваш избор, освен ако това е невъзможно или е свързано с непропорционално големи разходи за продавача. Вие имате право на пропорционално намаляване на цената или на разваляне на договора при наличие на условията на чл. 33, ал. 3 от ЗПЦСЦУПС. Условията и сроковете на законовата гаранция са регламентирани в глава трета, раздел II и III и в глава четвърта на ЗПЦСЦУПС

● Процедирание в случай на reclamaция

За да се гарантира бързо обработване на Вашата заявка, следвайте указанията по-долу:

Моля, при всички запитвания дръжте на разположение касовия бон и номера на артикула (IAN 504706_2504) като доказателство за покупката. Номерът на артикула е посочен върху типовата табелка, гравюра, титулната страница на Вашето ръководство (долу вляво) или върху стикера от задната или долната страна на уреда.

При възникнали функционални дефекти или други повреди, първо се свържете по телефона или по електронната поща с посочения по-долу сервис. Продуктът, който е регистриран като дефектен, можете да изпратите след това без пощенски разходи на посочения Ви сервис, като приложите документ за закупуването (касов бон) и описание, в какво се състои повредата и кога е възникнала.

● Сервис

BG Сервис България
 Телефон: 00800 1114920
 Е-мейл: owim@lidl.bg

Υπόμνημα των χρησιμοποιούμενων εικονογραμμάτων

Υποδείξεις ασφάλειας
 Οδηγίες χειρισμού

GR CY

Βάση ανύψωσης μοτοσυκλετών

● Εισαγωγή

Σας συγχαίρουμε για την αγορά του νέου σας προϊόντος. Επιλέξατε ένα προϊόν υψηλών προδιαγραφών. Πριν από την πρώτη θέση σε λειτουργία εφοικειωθείτε με το προϊόν. Για το σκοπό αυτό διαβάστε προσεκτικά τις παρακάτω οδηγίες χρήσης και υποδείξεις ασφάλειας. Χρησιμοποιείτε το προϊόν μόνο όπως περιγράφεται και για τους αναφερόμενους τομείς εφαρμογής. Φυλάξτε αυτές τις οδηγίες σε έναν ασφαλή χώρο. Παραδώστε όλα τα έγγραφα κατά τη μεταβίβαση του προϊόντος σε τρίτο.



Μπορείτε να κατεβάσετε και να δείτε αυτό και πολλά άλλα εγχειρίδια στη διεύθυνση www.lidl-service.com. Σκανάροντας αυτόν τον κωδικό QR, θα μεταφερθείτε κατευθείαν στην ιστοσελίδα εξυπηρέτησης πελατών της Lidl (www.lidl-service.com), όπου μπορείτε να ανοίξετε το εγχειρίδιο οδηγιών χρήσης σας, πληκτρολογώντας τον αριθμό προϊόντος (IAN) 504706_2504.

● Χρήση σύμφωνα με τις προδιαγραφές

Το προϊόν αυτό προορίζεται για την ανύψωση του οπισθίου άξονα μοτοσυκλετών. Το προϊόν αυτό δεν προορίζεται για εμπορική χρήση.

● Περιεχόμενα παράδοσης/ Περιγραφή εξαρτημάτων

- 1 κυρίως πλαίσιο [1]
- 2 σωλήνες συγκράτησης (αριστερά/δεξιά) [2]
- 2 αντάπτορες σχήματος L (αριστερά/δεξιά) [3]
- 4 τροχοί [4]
- 2 βίδες με αστεροειδή λαβή, M8 x 14 mm [5]
- 2 κυλινδρικές βίδες, M8 x 50 mm [6]
- 4 λυγισμένες υποθεματικές ροδέλες [7]
- 4 παξιμάδια, M8 [8]
- 2 κυλινδρικές βίδες, M8 x 100 mm [9]
- 4 κοντοί σωλήνες [10]
- 1 γερμανικό κλειδί [11]
- 1 εξαγωνο κλειδί [12]
- 1 εγχειρίδιο με οδηγίες συναρμολόγησης και χρήσης

● Τεχνικά στοιχεία

Διαστάσεις (Μ x Π x Υ):	510 x 810 x 345 mm
Μέγιστο ύψος:	315 mm (βλέπε εικ. 1)
Βάρος:	περ. 5,2 kg
Μέγιστο φορτίο:	300 kg
Κατάλληλο για πίσω άζονες πλάτους:	220-340 mm (βλέπε εικ. 2)



Υποδείξεις ασφαλείας

ΠΡΙΝ ΤΗΝ ΧΡΗΣΗ ΠΑΡΑΚΑΛΟΥΜΕ ΔΙΑΒΑΣΤΕ ΤΙΣ ΟΔΗΓΙΕΣ ΣΥΝΑΡΜΟΛΟΓΗΣΗΣ ΚΑΙ ΧΡΗΣΗΣ! ΠΑΡΑΚΑΛΟΥΜΕ ΦΥΛΑΞΤΕ ΠΡΟΣΕΚΤΙΚΑ ΤΙΣ ΟΔΗΓΙΕΣ ΣΥΝΑΡΜΟΛΟΓΗΣΗΣ ΚΑΙ ΧΡΗΣΗΣ! ΣΕ ΠΕΡΙΠΤΩΣΗ ΜΕΤΑΒΙΒΑΣΗΣ ΤΟΥ ΠΡΟΪΟΝΤΟΣ ΣΕ ΤΡΙΤΟ ΠΑΡΑΔΩΣΤΕ ΕΠΙΣΗΣ ΟΛΑ ΤΑ ΣΧΕΤΙΚΑ ΕΓΓΡΑΦΑ.

● ΠΡΟΕΙΔΟΠΟΙΗΣΗ! ΚΙΝΔΥΝΟΣ ΘΑΝΑΤΟΣ ΚΑΙ ΚΙΝΔΥΝΟΣ ΑΤΥΧΗΜΑΤΟΣ ΓΙΑ ΝΗΠΙΑ ΚΑΙ ΠΑΙΔΙΑ!

- Μην αφήνετε ποτέ τα παιδιά με τα υλικά συσκευασίας χωρίς επίβλεψη. Υπάρχει κίνδυνος ασφυξίας. Το προϊόν δεν είναι παιχνίδι.
- Κρατάτε πάντοτε παιδιά και άλλα μη εξουσιοδοτημένα άτομα μακριά από τον χώρο εργασίας.
- Νέοι κάτω των 18 και άτομα που δεν είναι αρκετά εξοικειωμένα με τη χρήση δεν επιτρέπεται να χρησιμοποιούν το προϊόν.
- Το προϊόν δεν επιτρέπεται να χρησιμοποιείται από άτομα που εξαιτίας ανεπαρκών σωματικών, πνευματικών ή αισθητηριακών ικανοτήτων δεν είναι σε θέση να χρησιμοποιήσουν το προϊόν με ασφάλεια και σύνεση.
- Τοποθετήστε το προϊόν πάνω σε ένα σταθερό και επίπεδο υπόστρωμα με επαρκή αντοχή σε φορτία.
- Συναρμολογήστε σύμφωνα με τις οδηγίες όλα τα μέρη του προϊόντος, ιδιαίτερα τις διατάξεις ασφαλείας, προκειμένου να εξασφαλίσετε την άψογη λειτουργία.
- Απαγορεύεται η μετασκευή ή η αυθαίρετη τροποποίηση του προϊόντος, καθώς και η χρήση μη εγκεκριμένων εξαρτημάτων.
- Το προϊόν επιτρέπεται να χρησιμοποιείται μόνον εάν είναι άθικτο και λειτουργεί κανονικά. Εάν το προϊόν ή κάποια μέρη του είναι ελαττωματικό/ά, αναθέστε την επισκευή του σε έναν τεχνικό.
- Τηρείτε πάντοτε τους ισχύοντες εθνικούς και διεθνείς κανονισμούς ασφαλείας, υγείας και εργασίας.
- Χρησιμοποιείτε το προϊόν μόνον εάν δεν διαπιστώσετε ελλείψεις κατά τον έλεγχο. Εάν ένα εξάρτημα είναι ελαττωματικό, αντικαταστήστε το αμέσως προτού ξαναχρησιμοποιήσετε το προϊόν.
- Φροντίζετε κατά την εργασία με το προϊόν να είναι ο χώρος εργασίας καθαρός και τακτοποιημένος.
- Βεβαιωθείτε ότι υπάρχει επαρκής φωτισμός κατά την εργασία με το προϊόν.
- Διατηρείτε πάντοτε όλες τις λαβές στεγνές και ελεύθερες από λίπη.
- Μην υπερφορτώνετε το προϊόν. Χρησιμοποιείτε το προϊόν μόνο όπως είναι προορισμένο να χρησιμοποιείται.
- Να εργάζεστε πάντοτε προσεκτικά και να παραμένετε σε επιφυλακή: Μη χρησιμοποιείτε το προϊόν ενώ είστε κουρασμένοι, άρρωστος ή υπό την επήρεια οινοπνεύματος, ναρκωτικών ή φαρμάκων, καθώς τότε δεν θα είστε πλέον σε θέση να χρησιμοποιήσετε το προϊόν με ασφάλεια.
- Πριν από την ανύψωση ή την καταβίβαση φορτίων, βεβαιωθείτε ότι κάτω από το προϊόν δεν βρίσκονται άτομα, ζώα ή αντικείμενα.
- Το προς ανύψωση φορτίο πρέπει πάντοτε να ασφαλιζεται από ένα δεύτερο άτομο.
- Μην μετακινείτε ποτέ το προϊόν ενόσω φέρει φορτίο.

● Συναρμολόγηση

- Συναρμολογήστε το προϊόν, όπως παρουσιάζεται στις εικόνες Α έως D.
- Μην σφίζετε εντελώς τα μπουλόνια των τροχών, καθώς αυτό επηρεάζει αρνητικά την περιστροφή των τροχών. Προσέχετε, ωστόσο, οι τροχοί να είναι σταθερά συναρμολογημένοι.

● Χειρισμός

Σημαντικό: Ο χειρισμός πρέπει να εκτελείται πάντοτε από δύο άτομα.

- Προσανατολίστε τον εμπρόσθιο τροχό της μοτοσυκλέτας ευθεία μπροστά. Ισορροπήστε τη μοτοσυκλέτα κατακόρυφα.
- Γείρετε το προϊόν και σύρετέ το κάτω από το ψαλίδι της μοτοσυκλέτας.
- Βεβαιωθείτε ότι τα στηρίγματα καταλαμβάνουν αρκετό από το μήκος του ψαλιδιού.
- Τραβήξτε προς τα πίσω τη λαβή του προϊόντος και πιέστε τη προς τα κάτω (βλέπε εικ. Ε). Το προϊόν ανυψώνει τη μοτοσυκλέτα προς τα επάνω και πίσω όσο πιέζετε τη λαβή προς το έδαφος (βλέπε εικ. F). Η ενέργεια αυτή απαιτεί πολύ λίγη δύναμη, καθώς είναι το προϊόν που αναλαμβάνει όλο το έργο.
- Κατά τη χρήση του προϊόντος λάβετε επίσης υπ' όψιν σας και τις οδηγίες χρήσης της μοτοσυκλέτας σας.

● Συντήρηση και φροντίδα

- Η συντήρηση και η ανίχνευση βλαβών πρέπει να περιορίζεται στις διαδικασίες που περιγράφονται στις παρούσες οδηγίες συναρμολόγησης και χρήσης. Όλα τα υπόλοιπα είδη εργασιών συντήρησης πρέπει να εκτελούνται από τεχνικό.
- Ελέγχετε τακτικά την σφικτή έδραση όλων των βιδωτών συνδέσεων.
- Χρησιμοποιείτε αποκλειστικά γνήσια ανταλλακτικά. Μόνο αυτά τα ανταλλακτικά είναι σχεδιασμένα και κατάλληλα για χρήση με το συγκεκριμένο προϊόν. Η χρήση άλλων ανταλλακτικών επισύρει την ακύρωση της εγγύησης και μπορεί να αποτελέσει κίνδυνο για εσάς και το περιβάλλον σας.
- Καθαρίστε το προϊόν με ένα νωπό πανί. Στεγνώστε το κατόπιν προσεκτικά.

● Αποθήκευση και μεταφορά

- Διατηρείτε το προϊόν πάντοτε στεγνό.
- Προστατέψτε κατά τη μεταφορά το προϊόν από ζημιές.

● Απόσυρση

Η συσκευασία αποτελείται από υλικά φιλικά προς το περιβάλλον, τα οποία μπορείτε να διαθέσετε στους χώρους ανακύκλωσης της περιοχής σας.

Για πληροφορίες σχετικά με τις δυνατότητες απόρριψης του προϊόντος που δεν χρησιμοποιείται πλέον, απευθυνθείτε στις αρμόδιες υπηρεσίες της κοινότητας ή του δήμου σας.

● Εγγύηση

Το προϊόν κατασκευάστηκε σύμφωνα με αυστηρές κατευθυντήριες οδηγίες ποιότητας και ελέγχθηκε επιμελώς πριν από την παράδοση. Σε περίπτωση ελαττώματος υλικού ή κατασκευής, έχετε νόμιμα δικαιώματα έναντι του πωλητή του προϊόντος. Τα νομικά σας δικαιώματα δεν περιορίζονται με οιοδήποτε τρόπο από την αναφερόμενη παρακάτω εγγύηση.

Η εγγύηση για το προϊόν αυτό ανέρχεται σε 3 έτη από την ημερομηνία αγοράς. Ο χρόνος εγγύησης αρχίζει την ημερομηνία αγοράς. Φυλάξτε τη γνήσια απόδειξη αγοράς σε σίγουρο μέρος, καθώς αυτό το έγγραφο απαιτείται ως αποδεικτικό της αγοράς.

Όλες οι ζημιές ή τα ελαττώματα, τα οποία υπάρχουν ήδη κατά τον χρόνο της αγοράς, πρέπει να αναφέρονται χωρίς καθυστέρηση μετά την αποσυσκευασία του προϊόντος.

Σε περίπτωση που εντός διαστήματος 3 ετών από την ημερομηνία αγοράς αυτό το προϊόν παύσει να λειτουργεί, το προϊόν επισκευάζεται ή αντικαθίσταται από εμάς δωρεάν κατά τη δική μας επιλογή. Ο χρόνος εγγύησης δεν επεκτείνεται λόγω παροχής ικανοποίησης από την ευθύνη για πραγματικά ελαττώματα. Αυτό ισχύει και για εξαρτήματα τα οποία έχουν αντικατασταθεί ή επισκευαστεί.

Αυτή η εγγύηση παύει να ισχύει, εάν στο προϊόν προκλήθηκε ζημιά, ή εάν αυτό χρησιμοποιήθηκε ή συντηρήθηκε με μη ενδεδειγμένο τρόπο.

Η εγγύηση καλύπτει ελαττώματα στο υλικό και την κατασκευή. Αυτή η εγγύηση δεν αφορά σε μέρη του προϊόντος, τα οποία υπόκεινται σε φυσιολογική φθορά και συνεπώς θεωρούνται αναλώσιμα (π.χ., μπαταρίες, επαναφορτιζόμενες μπαταρίες, εύκαμπτοι σωλήνες, φυσίγγια χρώματος), ούτε σε ζημιές σε εύθραυστα εξαρτήματα, όπως διακόπτες ή γυάλινα εξαρτήματα.

● Διεκπεραίωση της εγγύησης

Για να εξασφαλίσουμε τη γρήγορη επεξεργασία του αιτήματός σας, παρακαλούμε ακολουθήστε τις παρακάτω υποδείξεις:

Σε περίπτωση ερωτήματος παρακαλείσθε να έχετε διαθέσιμο το παραστατικό αγοράς και τον κωδικό προϊόντος (IAN 504706_2504) ως αποδεικτικό της αγοράς σας. Μπορείτε να βρείτε τον αριθμό προϊόντος στην πινακίδα τύπου, σε μια εγχάραξη, στην σελίδα τίτλων των οδηγιών σας, (κάτω αριστερά) ή ως αυτοκόλλητο στην πίσω ή κάτω σελίδα. Αν προκύψουν σφάλματα λειτουργίας ή άλλου είδους ελαττώματα, επικοινωνήστε αρχικά μέσω τηλεφώνου ή email με το τμήμα εξυπηρέτησης πελατών που αναφέρεται ακολούθως. Ένα προϊόν που αναγνωρίζεται ως ελαττωματικό, μπορείτε μετά να το αποστείλετε χωρίς ταχυδρομικά τέλη στην ενημερωμένη σε εσάς διεύθυνση service επισυναπτόντας την απόδειξη αγοράς (απόδειξη ταμείου) και την ένδειξη, που υφίσταται το ελάττωμα και τότε προέκυψε.

● Σέρβις

GR Σέρβις Ελλάδα
Τηλ: 00800 490826606
Email: owim@lidl.gr

CY Σέρβις Κύπρος
Τηλ: 8009 4241
Email: owim@lidl.cy



ULTIMATE
SPEED

IAN 504706_2504

OWIM GmbH & Co. KG
Stiftsbergstraße 1
74167 Neckarsulm
GERMANY

Model-No.: HG13686
Version: 11/2025

Last Information Update · Informáciák állása
Stanje informacij · Stav informací · Stav informácií
Stanje informacija · Stanje informacija · Versiunea
informațiilor · Актуалност на информацията
Έκδοση των πληροφοριών: 08/2025
Ident.-No.: HG13686082025-3