

/// PARKSIDE®



Heißluftgebläse PHLG 2000 F5

DE AT CH

Heißluftgebläse

Originalbetriebsanleitung

IT CH

Pistola termica

Traduzione delle istruzioni d'uso originali

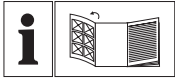
FR CH

Décapeur thermique

Traduction des instructions d'origine

IAN 436742_2304

CH



DE AT CH

Klappen Sie vor dem Lesen die Seite mit den Abbildungen aus und machen Sie sich anschließend mit allen Funktionen des Gerätes vertraut.

FR CH

Avant de lire le mode d'emploi, ouvrez la page contenant les illustrations et familiarisez-vous ensuite avec toutes les fonctions de l'appareil.

IT CH

Prima di leggere aprire la pagina con le immagini e prendere confidenza con le diverse funzioni dell'apparecchio.

DE/AT/CH	Originalbetriebsanleitung	Seite	4
FR/CH	Traduction des instructions d'origine	Page	14
IT/CH	Traduzione delle istruzioni d'uso originali	Pagina	23



Inhalt

Einleitung	4
Bestimmungsgemäße	
Verwendung	4
Allgemeine Beschreibung	5
Lieferumfang.....	5
Übersicht	5
Funktionsbeschreibung	5
Technische Daten	5
Sicherheitshinweise	5
Bildzeichen in der Betriebsanleitung	5
Bildzeichen auf dem Gerät.....	5
Allgemeine Sicherheitshinweise	6
Erstinbetriebnahme	8
Bedienung	8
Ein- und Ausschalten.....	8
Einsatz als Standgerät	8
Verwendung von Vorsatzdüsen	8
Reduzierdüse	8
Flächendüse	9
Spachteldüse	9
Grillanzünderdüse.....	9
Reinigung/Wartung/Lagerung	9
Allgemeine Reinigungs- und	
Wartungsarbeiten	9
Lagerung	9
Entsorgung/Umweltschutz	10
Garantie	11
Reparatur-Service	12
Service-Center	12
Importeur	12
Ersatzteile/Zubehör	13
Original-	
EG-Konformitätserklärung	32
Explosionszeichnung	35

Einleitung

Herzlichen Glückwunsch zum Kauf Ihres neuen Gerätes. Sie haben sich damit für ein hochwertiges Gerät entschieden. Dieses Gerät wurde während der Produktion auf Qualität geprüft und einer Endkontrolle unterzogen. Die Funktionsfähigkeit Ihres Gerätes ist somit sichergestellt. Es ist nicht auszuschließen, dass sich in Einzelfällen am oder im Gerät Restmengen von Schmierstoffen befinden. Dies ist kein Mangel oder Defekt und kein Grund zur Besorgnis.



Die Betriebsanleitung ist Bestandteil dieses Gerätes. Sie enthält wichtige Hinweise für Sicherheit, Gebrauch und Entsorgung. Machen Sie sich vor der Benutzung des Gerätes mit allen Bedien- und Sicherheitshinweisen vertraut. Benutzen Sie das Gerät nur wie beschrieben und für die angegebenen Einsatzbereiche. Bewahren Sie die Betriebsanleitung gut auf und händigen Sie alle Unterlagen bei Weitergabe des Gerätes an Dritte mit aus.

Bestimmungsgemäße Verwendung

Das Gerät ist zum Entfernen von Farbanstrichen, zum Erwärmen (z.B. von Schrumpfschläuchen) und zum Verformen und Verschweißen von Kunststoffen geeignet. Es kann zum Lösen von Klebeverbindungen, zum Auftauen von Wasserleitungen und zum Entzünden von Grillkohle verwendet werden. Dieses Gerät ist nicht zur gewerblichen Nutzung geeignet. Bei gewerblichem Einsatz erlischt die Garantie. Jede andere Verwendung, die in dieser Betriebsanleitung nicht ausdrücklich zugelassen wird, kann zu Schäden am Gerät führen und eine ernsthafte Gefahr für den Benutzer darstellen.

Die Benutzung des Gerätes im Regen oder in feuchter Umgebung ist verboten. Der Hersteller haftet nicht für Schäden, die durch bestimmungswidrigen Gebrauch oder falsche Bedienung verursacht wurden.

Allgemeine Beschreibung

Lieferumfang

Nehmen Sie das Gerät vorsichtig aus der Packung und prüfen Sie, ob die nachfolgenden Teile vollständig sind:

- Heißluftgebläse
- Reduzierdüse
- Flächendüse
- Spachteldüse
- Grillanzünderdüse
- Betriebsanleitung

Übersicht

- | | | |
|----------|---|--------------------------------------|
| A | 1 | Lufteinlass |
| | 2 | Netzkabel |
| | 3 | Ein-/Aus-Schalter und Stufenschalter |
| | 4 | Ausblasrohr |
| | 5 | Grillanzünderdüse |
| | 6 | Flächendüse |
| | 7 | Spachteldüse |
| | 8 | Reduzierdüse |
| B | 9 | Standfuß |

Funktionsbeschreibung

Das Gerät lässt sich mit einem Stufenschalter regeln. Auf Stufe I wird eine Luftmenge von 330 l/min bei 350 °C erreicht. Auf Stufe II erreicht das Gerät eine Luftmenge von 500 l/min bei 600 °C.

Technische Daten

Heißluftgebläse..... PHLG 2000 F5
Aufnahmeleistung des Motors P ... 2000 W
Netzspannung U..... 230 V~; 50 Hz
Schutzklasse..... <input type="checkbox"/> I <input checked="" type="checkbox"/> II
Stufe I
Temperatur 350 °C
Luftmenge 330 l/min
Stufe II
Temperatur 600 °C
Luftmenge 500 l/min

Sicherheitshinweise

Bildzeichen in der Betriebsanleitung



Gefahrenzeichen mit Angaben zur Verhütung von Personen- oder Sachschäden



Hinweiszeichen mit Informationen zum besseren Umgang mit dem Gerät

Bildzeichen auf dem Gerät



Lesen Sie die Bedienungsanleitung aufmerksam durch.



Nicht Regen oder Feuchtigkeit aussetzen



Achtung! Heiße Oberfläche. Es besteht Verbrennungsgefahr.





Schutzklasse II



Elektrogeräte gehören nicht in den Hausmüll.

Allgemeine Sicherheitshinweise

 Dieses Gerät kann bei unsachgemäßem Gebrauch ernsthafte Verletzungen verursachen. Um Personen- und Sachschäden zu vermeiden, lesen und beachten Sie unbedingt die folgenden Sicherheitshinweise und machen Sie sich mit allen Bedienteilen gut vertraut.


 Vorsicht: So vermeiden Sie Unfälle und Verletzungen:

Vorbereitung

- Dieses Gerät kann von Kindern ab 8 Jahren und darüber sowie von Personen mit verringerten physischen, sensorischen oder mentalen Fähigkeiten oder Mangel an Erfahrung und Wissen benutzt werden, wenn sie beaufsichtigt oder bezüglich des sicheren Gebrauchs des Gerätes unterwiesen wurden und die daraus resultierenden Gefahren verstehen. Kinder dürfen nicht mit dem Gerät spielen. Reinigung und Benutzer-Wartung dürfen nicht von Kindern ohne Beaufsichtigung durchgeführt werden.
- Kinder sollten beaufsichtigt werden, um sicherzustellen, dass sie nicht mit dem Gerät spielen.
- Der Bediener oder Nutzer ist für Unfälle oder Schäden an anderen Menschen oder deren

Eigentum verantwortlich.

- Benutzen Sie nur Ersatz- und Zubehörteile, die vom Hersteller geliefert und empfohlen werden. Der Einsatz von Fremdteilen führt zum sofortigen Verlust des Garantieanspruches.
- Das Gerät muss stets sauber, trocken und frei von Öl oder Schmierfetten sein.

 Vorsicht! So vermeiden Sie Geräteschäden und eventuell daraus resultierende Personenschäden:

Arbeiten mit dem Gerät

- Benutzen Sie das Gerät nicht im Regen. Arbeiten Sie nur bei Tageslicht oder guter Beleuchtung.
- Arbeiten Sie mit dem Gerät nicht, wenn Sie müde oder unkonzentriert sind oder nach der Einnahme von Alkohol oder Tabletten. Legen Sie immer rechtzeitig eine Arbeitspause ein. Gehen Sie mit Vernunft an die Arbeit.
- Hinterlassen Sie das Gerät nie unbeaufsichtigt am Arbeitsplatz. Ziehen Sie den Netzstecker bei Nichtgebrauch aus der Steckdose, aber auch bei Arbeitspause sowie vor allen Arbeiten am Gerät, wie z. B. Wechsel der Düse.
- Ein Brand kann entstehen, wenn mit dem Gerät nicht sorgsam umgegangen wird.

- Vorsicht bei Gebrauch der Geräte in der Nähe brennbarer Materialien.
- Nicht für längere Zeit auf ein und dieselbe Stelle richten.
- Nicht bei Vorhandensein einer explosionsfähigen Atmosphäre verwenden.
- Wärme kann zu brennbaren Materialien geleitet werden, die verdeckt sind.
- Nach Gebrauch auf den Ständer auflegen und abkühlen lassen, bevor es weggepackt wird.
- Das Gerät nicht unbeaufsichtigt lassen, solange es in Betrieb ist.
- Ziehen Sie bei Gefahr den Netzstecker sofort aus der Steckdose.
- Verwenden Sie das Gerät niemals als Haartrockner.
- Richten Sie den heißen Luftstrom niemals auf Personen oder Tiere.
- Schauen Sie nicht direkt in die Düsenöffnung am Ausblasrohr.
- Berühren Sie die Düse nicht, wenn sie heiß ist.
- Halten Sie Abstand zwischen dem Düsenausgang und der zu bearbeitenden Fläche oder Werkstück. Das Gerät könnte überhitzen.
- Vom Netz trennen, bevor er aus dem Feuer genommen wird.
- Vor dem Wegpacken den Festbrennstoffanzünder abkühlen lassen.
- Die Anschlussleitung oder andere brennbare Materialien dürfen nicht mit den heißen Teilen des Festbrennstoffanzünders in Berührung kommen.



Vorsicht: So vermeiden Sie Unfälle und Verletzungen durch elektrischen Schlag:

Elektrische Sicherheit

- Achten Sie darauf, dass die Netzspannung mit den Angaben des Typenschildes übereinstimmt.
- Schließen Sie das Gerät nur an eine Steckdose mit Fehlerstrom-Schutzeinrichtung (Residual Current Device) mit einem Auslösestrom von nicht mehr als 30 mA an.
- Benutzen Sie das Netzkabel nicht, um den Netzstecker aus der Steckdose zu ziehen. Schützen Sie das Netzkabel vor Hitze, Öl und scharfen Kanten.
- Schalten Sie das Gerät aus und ziehen Sie den Netzstecker aus der Steckdose, wenn das Netzkabel beschädigt ist. Wenn die Anschlussleitung dieses Gerätes beschädigt wird, muss sie durch den Hersteller

Benutzung als Festbrennstoffanzünder / Benutzung der Grillanzünderdüse (5)

- Überprüfen, dass der Festbrennstoffanzünder sich in der richtigen Lage befindet.

oder seinen Kundendienst oder eine ähnlich qualifizierte Person ersetzt werden, um Gefährdungen zu vermeiden.

- Verbinden Sie kein beschädigtes Netzkabel mit dem Stromnetz. Berühren Sie kein beschädigtes Netzkabel, solange es mit dem Stromnetz verbunden ist. Ein beschädigtes Netzkabel kann zum Berühren spannungsführender Teile führen.

Erstinbetriebnahme

Bei erster Anwendung kann etwas Rauch austreten. Der Rauch entsteht durch Bindemittel, die sich bei dem ersten Gebrauch durch die Wärme aus der Isolationsfolie der Heizung herauslösen.

Um einen zügigen Austritt zu erzielen, sollte das Gerät auf dem Standfuß abgestellt werden. **Belüften Sie unbedingt das Arbeitsumfeld bei der ersten Anwendung. Sollte die Rauch-/Geruchsentwicklung zu stark sein, verlegen Sie die Erstinbetriebnahme ins Freie!**

Bedienung

Ein- und Ausschalten

Stellen Sie den Stufenschalter (3) auf Stufe "I". Das Gerät erreicht eine Luftmenge von 330 l/min bei 350 °C.

Stellen Sie den Stufenschalter (3) auf Stufe "II". Das Gerät erreicht eine Luftmenge von 500 l/min bei 600 °C.

Zum Ausschalten stellen Sie den Stufenschalter auf Stufe "0".

B Einsatz als Standgerät

Sie können das Gerät als Standgerät benutzen. Stellen Sie das Gerät hierzu auf die beiden Standfüße (9). Achten Sie auf einen stabilen und sicheren Stand und einen hitzefesten Untergrund.



Die Stellung als Standgerät ist auch bestens geeignet, um das Gerät nach Benutzung abkühlen zu lassen.



A Verwendung von Vorsatzdüsen



Vor dem Wechsel von Vorsatzdüsen muss die Vorsatzdüse (5/6/7/8) und das Ausblasrohr (4) ausreichend abgekühlt sein, um Verbrennungen zu vermeiden.



Verschiedene Verwendungen sind möglich. Beachten Sie immer die Sicherheitsvorschriften und gehen Sie grundsätzlich mit Bedacht und Vorsicht mit dem Gerät um.

Reduzierdüse

Stecken Sie die Reduzierdüse (8) auf das Ausblasrohr (4) auf.

Verwenden Sie die Reduzierdüse (8) zum Erzielen einer punktuellen Hitze.



Achten Sie bei Verwendung der Reduzierdüse (8) besonders auf die Hitzeentwicklung am Bearbeitungspunkt. Verweilen Sie im Zweifel nicht zu lange an einer Stelle, um eine Überhitzung des Werkstücks zu vermeiden.

Flächendüse

Stecken Sie die Flächendüse (6) auf das Ausblasrohr (4) auf.

Verwenden Sie die Flächendüse (6) zum Erzielen einer flächigen Hitze.

i Achten Sie bei Verwendung der Flächendüse (6) besonders auf die Hitzeentwicklung an benachbarten Stellen des Bearbeitungspunktes. Damit im Zweifel kein angrenzendes Bauteil überhitzt wird.

Spachteldüse

Stecken Sie die Spachteldüse (7) auf das Ausblasrohr (4) auf.

Die Spachtelform der Düse dient der gezielten Heißluftzufuhr auf Farb- und Lackflächen. Das Entfernen der Farben und Lacke muss mit einer Spachtel erfolgen.

Die Spachteldüse (7) selbst ist nicht zum Entfernen der Farbe geeignet.

C Grillanzünderdüse

Stecken Sie die Grillanzünderdüse (5) auf das Ausblasrohr (4) auf.

Schalten Sie das Gerät mit dem Stufenschalter (A 3) auf Stufe "II" ein. Positionieren Sie die Grillanzünderdüse (5) unter der Grillkohle. Achten Sie darauf, dass nicht alle Öffnungen der Grillanzünderdüse (5) von Grillkohle bedeckt sind, sonst entsteht ein Hitzestau im Gerät und es besteht Brandgefahr. In wenigen Minuten ist die Grillkohle entzündet.

! Verwenden Sie auf keinen Fall weitere Methoden zum Entzünden von Grillkohle gleichzeitig mit der Grillanzünderdüse (5).

! Verwenden Sie die Grillanzünderdüse (5) ausschließlich für die wenigen Minuten die notwendig sind, um die Grillkohle zu entzünden.

! Verwenden Sie die Grillanzünderdüse (5) in keinem Fall für eine andere Anwendung.

Reinigung/Wartung/Lagerung

! Lassen Sie Arbeiten, die nicht in dieser Betriebsanleitung beschrieben sind, von einer von uns ermächtigten Kundendienststelle durchführen. Versuchen Sie nicht, das Gerät selbst zu reparieren, es sei denn, Sie besitzen hierfür eine Ausbildung. Verwenden Sie nur Originalteile.

- Bewahren Sie das Gerät an einem trockenen Ort und außerhalb der Reichweite von Kindern auf.

Allgemeine Reinigungs- und Wartungsarbeiten

- Halten Sie das Gerät stets sauber. Verwenden Sie zum Reinigen eine Bürste oder ein Tuch, aber keine Reinigungs- bzw. Lösungsmittel.

Lagerung

- Bewahren Sie das Gerät trocken und außerhalb der Reichweite von Kindern auf.
- Lassen Sie das Gerät abkühlen, bevor Sie das Gerät in geschlossenen Räumen abstellen.

Wir haften nicht für durch unsere Geräte hervorgerufene Schäden. Sofern diese durch unsachgemäße Reparatur oder den

Einsatz von Nicht-Originalteilen bzw. durch nicht bestimmungsgemäßen Gebrauch verursacht werden.

Entsorgung/ Umweltschutz

Führen Sie Gerät, Zubehör und Verpackung einer umweltgerechten Wiederverwertung zu.



Elektrogeräte gehören nicht in den Hausmüll. Das Symbol der durchgestrichenen Mülltonne bedeutet, dass dieses Produkt am Ende der Nutzungszeit nicht über den Haushaltsmüll entsorgt werden darf.

Richtlinie 2012/19/EU über Elektro- und Elektronik-Altgeräte: Verbraucher sind gesetzlich dazu verpflichtet, Elektro- und Elektronikgeräte am Ende ihrer Lebensdauer einer umweltgerechten Wiederverwertung zuzuführen. Auf diese Weise wird eine umwelt- und ressourcenschonende Verwertung sichergestellt.

Je nach Umsetzung in nationales Recht können Sie folgende Möglichkeiten haben:

- an einer Verkaufsstelle zurückgeben,
- an einer offiziellen Sammelstelle abgeben,
- an den Hersteller/Inverkehrbringer zurücksenden.

Nicht betroffen sind den Altgeräten beigefügte Zubehörteile und Hilfsmittel ohne Elektrobestandteile.

Zusätzliche Entsorgungshinweise für Deutschland nach Elektro- und Elektronikgerätegesetz: Das Gerät ist bei eingerichteten Sammelstellen, Wertstoffhöfen oder Entsorgungsbetrieben abzugeben. Zudem sind Vertrieber von Elektro- und Elektronikgeräten sowie Vertrieber von Lebensmitteln zur Rücknahme verpflichtet. LIDL bietet Ihnen Rückgabemöglichkeiten direkt in den Filialen und Märkten an. Rückgabe und Entsorgung sind für Sie kostenfrei.

Beim Kauf eines Neugerätes haben Sie das Recht, ein entsprechendes Altgerät unentgeltlich zurückzugeben.

Zusätzlich haben Sie die Möglichkeit, unabhängig vom Kauf eines Neugerätes, unentgeltlich (bis zu drei) Altgeräte abzugeben, die in keiner Abmessung größer als 25 cm sind.

Bitte entnehmen Sie vor der Rückgabe Batterien oder Akkumulatoren, die nicht vom Altgerät umschlossen sind, sowie Lampen, die zerstörungsfrei entnommen werden können und führen diese einer separaten Sammlung zu.

Garantie

Sehr geehrte Kundin, sehr geehrter Kunde, Sie erhalten auf dieses Gerät 3 Jahre Garantie ab Kaufdatum.

Im Falle von Mängeln dieses Produkts stehen Ihnen gegen den Verkäufer des Produkts gesetzliche Rechte zu. Diese gesetzlichen Rechte werden durch unsere im Folgenden dargestellte Garantie nicht eingeschränkt.

Garantiebedingungen

Die Garantiefrist beginnt mit dem Kaufdatum. Bitte bewahren Sie den Original-Kassenbon gut auf. Diese Unterlage wird als Nachweis für den Kauf benötigt. Tritt innerhalb von drei Jahren ab dem Kaufdatum dieses Produkts ein Material- oder Fabrikationsfehler auf, wird das Produkt von uns – nach unserer Wahl – für Sie kostenlos repariert oder ersetzt. Diese Garantieleistung setzt voraus, dass innerhalb der Drei-Jahres-Frist das defekte Gerät und der Kaufbeleg (Kassenbon) vorgelegt und schriftlich kurz beschrieben wird, worin der Mangel besteht und wann er aufgetreten ist.

Wenn der Defekt von unserer Garantie gedeckt ist, erhalten Sie das reparierte oder ein neues Produkt zurück. Mit Reparatur oder Austausch des Produkts beginnt kein neuer Garantiezeitraum.

Garantiezeit und gesetzliche Mängelansprüche

Die Garantiezeit wird durch die Gewährleistung nicht verlängert. Dies gilt auch für ersetzte und reparierte Teile. Eventuell schon beim Kauf vorhandene Schäden und Mängel müssen sofort nach dem Auspacken gemeldet werden. Nach Ablauf der Garantiezeit anfallende Reparaturen sind kostenpflichtig.

Garantieumfang

Das Gerät wurde nach strengen Qualitätsrichtlinien sorgfältig produziert und vor Anlieferung gewissenhaft geprüft.

Die Garantieleistung gilt für Material- oder Fabrikationsfehler. Diese Garantie erstreckt sich nicht auf Produktteile, die normaler Abnutzung ausgesetzt sind und daher als Verschleißteile angesehen werden können (z. B. Vorsatzdüsen) oder für Beschädigungen an zerbrechlichen Teilen (z. B. Schalter).

Diese Garantie verfällt, wenn das Produkt beschädigt, nicht sachgemäß benutzt oder nicht gewartet wurde. Für eine sachgemäße Benutzung des Produkts sind alle in der Betriebsanleitung aufgeführten Anweisungen genau einzuhalten. Verwendungszwecke und Handlungen, von denen in der Betriebsanleitung abgeraten oder vor denen gewarnt wird, sind unbedingt zu vermeiden.

Das Produkt ist lediglich für den privaten und nicht für den gewerblichen Gebrauch bestimmt. Bei missbräuchlicher und unsachgemäßer Behandlung, Gewaltanwendung und bei Eingriffen, die nicht von unserer autorisierten Service-Niederlassung vorgenommen wurden, erlischt die Garantie.

Abwicklung im Garantiefall

Um eine schnelle Bearbeitung Ihres Anliegens zu gewährleisten, folgen Sie bitte den folgenden Hinweisen:

- Bitte halten Sie für alle Anfragen den Kassenbon und die Artikelnummer (IAN 436742_2304) als Nachweis für den Kauf bereit.
- Die Artikelnummer entnehmen Sie bitte dem Typenschild.
- Sollten Funktionsfehler oder sonstige Mängel auftreten, kontaktieren Sie



zunächst die nachfolgend benannte Serviceabteilung **telefonisch** oder per **E-Mail**. Sie erhalten dann weitere Informationen über die Abwicklung Ihrer Reklamation.

- Ein als defekt erfasstes Produkt können Sie, nach Rücksprache mit unserem Kundenservice, unter Beifügung des Kaufbelegs (Kassenbons) und der Angabe, worin der Mangel besteht und wann er aufgetreten ist, für Sie portofrei an die Ihnen mitgeteilte Service-Anschrift übersenden. Um Annahmeprobleme und Zusatzkosten zu vermeiden, benutzen Sie unbedingt nur die Adresse, die Ihnen mitgeteilt wird. Stellen Sie sicher, dass der Versand nicht unfrei, per Sperrgut, Express oder sonstiger Sonderfracht erfolgt. Senden Sie das Gerät bitte inkl. aller beim Kauf mitgelieferten Zubehörteile ein und sorgen Sie für eine ausreichend sichere Transportverpackung.

Reparatur-Service

Sie können Reparaturen, **die nicht der Garantie unterliegen**, gegen Berechnung von unserer Service-Niederlassung durchführen lassen. Sie erstellt Ihnen gerne einen Kostenvoranschlag.

Wir können nur Geräte bearbeiten, die ausreichend verpackt und frankiert eingeschickt wurden.

Achtung: Bitte senden Sie Ihr Gerät gereinigt und mit Hinweis auf den Defekt an unsere Service-Niederlassung.

Nicht angenommen werden unfrei - per Sperrgut, Express oder mit sonstiger Sonderfracht - eingeschickte Geräte.

Die Entsorgung Ihrer defekten, eingesendeten Geräte führen wir kostenlos durch.

Service-Center



Service Deutschland

Tel.: 0800 54 35 111

E-Mail: grizzly@lidl.de

IAN 436742_2304



Service Schweiz

Tel.: 0800 56 44 33

E-Mail: grizzly@lidl.ch

IAN 436742_2304

Importeur

Bitte beachten Sie, dass die folgende Anschrift keine Serviceanschrift ist. Kontaktieren Sie zunächst das oben genannte Service-Center.

Grizzly Tools GmbH & Co KG

Stockstädter Straße 20

63762 Großostheim

GERMANY

www.grizzlytools.de

A Ersatzteile/Zubehör

Ersatzteile und Zubehör erhalten Sie unter www.grizzlytools.shop

Sollten Sie Probleme mit dem Bestellvorgang haben, verwenden Sie bitte das Kontaktformular. Bei weiteren Fragen wenden Sie sich an das „Service-Center“ (siehe Seite 12).

Pos. Betriebsanleitung	Bezeichnung	Bestell-Nr.
5	Grillanzünderdüse	91030043
6	Flächendüse	91030042
7	Spachteldüse	91030041
8	Reduzierdüse	91030040

Tabele des matières

Introduction	14
Fins d'utilisation.....	14
Description générale	15
Volume de la livraison	15
Vue d'ensemble	15
Description du fonctionnement.....	15
Caractéristiques techniques	15
Consignes de sécurité.....	15
Symboles utilisés dans le mode d'emploi	15
Pictogrammes sur l'appareil.....	15
Consignes de sécurité générales	16
Première mise en service.....	18
Opération	18
Mise en et hors marche de l'appareil	18
Utilisation comme appareil sur pied..	18
Utilisation des embouts	18
Embout de réduction.....	18
Embout de surface	18
Embout racloir	19
Embout d'allumage de barbecue	19
Nettoyage / entretien / rangement	19
Principaux travaux de nettoyage et de maintenance.....	19
Rangement.....	19
Élimination et protection de l'environnement.....	20
Garantie - Belgique.....	20
Service Réparations	21
Service-Center	22
Importateur	22
Pièces de rechange / Accessoires	22
Traduction de la déclaration de conformité CE originale	33
Vue éclatée	35

Introduction

Toutes nos félicitations pour l'achat de votre nouvel appareil. Vous avez ainsi choisi un produit de qualité supérieure. La qualité de l'appareil a été vérifiée pendant la production et il a été soumis à un contrôle final. Le fonctionnement de votre appareil est donc ainsi garanti. Il n'est pas à exclure que dans certains cas isolés, il demeure dans l'appareil des quantités résiduelles de lubrifiants industriels. Ceci n'est pas un défaut ou un vice et on ne doit pas s'inquiéter à ce sujet.



La notice d'utilisation fait partie de ce produit. Elle contient des instructions importantes pour la sécurité, l'utilisation et l'élimination des déchets. Avant d'utiliser ce produit, lisez attentivement les consignes d'emploi et de sécurité. N'utilisez le produit que tel que décrit et uniquement pour les domaines d'emploi indiqués. Conservez cette notice et remettez-la avec tous les documents si vous cédez le produit à un tiers.

Fins d'utilisation

L'appareil est destiné à décaper les couches de peinture, à chauffer (par ex. les gaines thermorétractables) et pour façonner et souder des plastiques. Il peut être utilisé pour dissoudre des liaisons collées, pour dégeler des conduites d'eau, pour allumer le charbon de bois.

Cet appareil n'est pas adapté à une utilisation commerciale. Toute utilisation commerciale met fin à la garantie. Toute autre utilisation qui n'est pas autorisée expressément dans ce mode d'emploi peut conduire à un endommagement de l'appareil et présenter un réel danger pour l'utilisateur.

L'utilisation de l'appareil est interdite sous la pluie ou dans un environnement humide. Le fabricant n'est pas responsable des dommages causés par une utilisation non conforme aux prescriptions ou par un maniement fautif.

Description générale

Volume de la livraison

Déballer l'appareil et vérifiez que la livraison est complète :

- Décapeur thermique
- Embout de réduction
- Embout de surface
- Embout racloir
- Embout d'allumage de barbecue
- Notice d'utilisation

Vue d'ensemble

- A**
- 1 Entrée d'air
 - 2 câble d'alimentation
 - 3 Interrupteur Marche/Arrêt et interrupteur pas à pas
 - 4 Tuyau de décharge
 - 5 Embout d'allumage de barbecue
 - 6 Embout de surface
 - 7 Embout racloir
 - 8 Embout de réduction
- B**
- 9 Pied

Description du fonctionnement

L'appareil se règle avec un interrupteur pas-à-pas. En position I, on obtient un débit d'air de 330 l/min à 350 °C.

En position II, on obtient un débit d'air de 500 l/min à 600 °C.

Caractéristiques techniques

Décapeur thermique ..PHLG 2000 F5

Puissance absorbée du moteur P ..2000 W
 Tension de réseau U 230 V~, 50 Hz
 Classe de protection II
 Position I

Température350 °C

Débit d'air 330 l/min

Position II

Température600 °C

Débit d'air 500 l/min

Consignes de sécurité

Symboles utilisés dans le mode d'emploi



Signes de danger avec conseils de prévention des accidents sur les personnes ou des dégâts matériels



Signes de conseils avec des informations pour une meilleure manipulation de l'appareil

Pictogrammes sur l'appareil



Lire attentivement avant utilisation.




Ne pas exposer à la pluie ou à l'humidité.



Attention! Surfaces brûlantes. Risques de brûlures.



Classe de protection II

 Les machines n'ont pas leur place dans les ordures ménagères.

Consignes de sécurité générales



En cas d'utilisation inappropriée, cet appareil peut provoquer des blessures graves. Afin d'éviter les dommages aux personnes et aux biens, veuillez lire et respecter absolument les consignes de sécurité suivantes et familiarisez-vous avec tous les éléments de commande.



Attention : Vous éviterez ainsi les accidents et les blessures :

Préparation

- Cet appareil peut être utilisé par des enfants à partir de 8 ans et plus et par des personnes ayant des capacités physiques, sensorielles ou mentales réduites ou un manque d'expérience et de connaissances à condition qu'elles aient reçu une supervision ou des instructions concernant l'utilisation de l'appareil en toute sécurité et qu'elles comprennent les dangers encourus. Les enfants ne doivent pas jouer avec l'appareil. Le nettoyage et l'entretien par l'utilisateur ne doivent pas être effectués par des enfants sans surveillance.
- Les enfants doivent être surveillés pour vérifier qu'ils ne jouent pas avec l'appareil.

- L'opérateur ou l'utilisateur est responsable des accidents ou des dommages causés aux autres personnes ou à leurs objets personnels.
- Utilisez uniquement des accessoires et pièces de rechanges livrés et recommandés par le fabricant. L'utilisation de pièces étrangères provoque la perte immédiate du droit à la garantie.
- L'appareil doit toujours être propre, sec et exempt d'huile ou de graisses.



Attention ! Vous éviterez ainsi les dommages sur l'appareil et les dommages aux personnes qui pourraient en résulter :

Travailler avec l'appareil

- N'utilisez pas l'appareil sous la pluie. Travaillez uniquement à la lumière du jour ou sous un bon éclairage.
- Ne pas utiliser cet appareil si vous êtes fatigué ou déconcentré, ou après avoir ingéré de l'alcool ou des médicaments. Prenez toujours des pauses en temps utile. Travaillez de manière raisonnable.
- Ne laissez jamais l'appareil sans surveillance sur le poste de travail. Débranchez la fiche secteur de la prise de courant si l'appareil n'est pas utilisé, mais également pendant les pauses et avant tous travaux sur l'appareil, par ex. le remplacement de la buse.
- Un incendie peut se déclarer si l'appareil n'est pas manipulé avec précaution.

- Attention à l'utilisation de l'appareil à proximité de matériaux inflammables.
- Ne pas orienter l'appareil trop longtemps sur un seul et même endroit.
- Ne pas utiliser en présence d'une atmosphère explosive.
- La chaleur peut se propager à des matériaux inflammables cachés.
- Après l'utilisation, posez-le sur le pied et laissez-le refroidir avant de le ranger.
- L'appareil ne doit pas être laissé sans surveillance lorsque l'appareil est sous tension.
- En cas de danger, débranchez immédiatement la fiche secteur de la prise de courant.
- N'utilisez jamais l'appareil comme sèche-cheveux.
- Ne dirigez jamais le flux d'air chaud sur des personnes ou des animaux.
- Ne regardez pas directement dans l'orifice de la buse sur le tuyau de décharge.
- Ne touchez pas la buse lorsqu'elle est chaude.
- Maintenez une distance entre la sortie de la buse et la surface à traiter ou la pièce à usiner. L'appareil pourrait surchauffer.

Utilisation en tant qu'allumeur de combustibles solides / Utilisation de l'embout d'allumage de barbecue (5)

- Vérifier que l'allumeur de combustibles solides est dans la bonne position.

- Débrancher avant de le retirer du feu.
- Avant le rangement, laisser refroidir l'allumeur de combustibles solides.
- Le cordon de raccordement ou d'autres matériaux inflammables ne doivent pas entrer en contact avec les parties chaudes de l'allumeur de combustibles solides.



Attention : Vous éviterez ainsi les accidents et les blessures par décharge électrique :

Sécurité électrique

- Veillez à ce que la tension secteur soit conforme aux indications sur la plaque signalétique.
- Ne raccordez l'appareil qu'à une prise protégée par un RCD (Residual Current Device) avec un courant de mise au repos ne dépassant pas 30 mA.
- N'utilisez pas le câble d'alimentation pour retirer la fiche de la prise. Protégez le cordon d'alimentation de la chaleur, de l'huile et des bords coupants.
- Éteignez l'appareil et débranchez sa fiche mâle de la prise de courant, si le cordon d'alimentation est endommagé. Si le câble d'alimentation est endommagé, il doit être remplacé par le fabricant, son service après-vente ou des personnes de qualification similaire afin d'éviter un danger.
- Ne branchez aucun cordon d'alimentation endommagé sur le réseau électrique. Ne touchez aucun cordon d'alimentation

endommagé tant que celui-ci est branché sur le réseau électrique. Un câble d'alimentation endommagé peut entrer en contact avec des pièces sous tension.

Première mise en service

À la première utilisation, une émission de fumée est possible. La fumée provient des liants qui se détachent avec la chaleur sortant du film isolant du chauffage lors de la première utilisation. Pour obtenir une sortie rapide de la fumée, l'appareil doit être placé sur la surface de support. **Aérez impérativement le périmètre de travail lors de la première utilisation.**

Si le dégagement de fumée/d'odeur devrait être trop fort, effectuez la première mise en service à l'extérieur !

Opération

Mise en et hors marche de l'appareil

Amenez l'interrupteur pas-à-pas (3) sur la position « I ». L'appareil atteint un débit d'air de 330 l/min à 350 °C.

Amenez l'interrupteur pas à pas (3) sur la position « II ». L'appareil atteint un débit d'air de 500 l/min à 600 °C.

Pour éteindre, amenez l'interrupteur pas-à-pas sur la position « 0 ».

B Utilisation comme appareil sur pied

Vous pouvez utiliser l'appareil comme appareil sur pied. Pour cela, posez l'appareil

sur les deux pieds (9).
Veillez à ce que l'appareil repose de façon stable et sûre et sur un support résistant à la chaleur.



La position en tant qu'appareil sur pied est également parfaitement adaptée pour laisser l'appareil refroidir après l'utilisation.



A Utilisation des embouts



Avant de remplacer les embouts, l'embout (5/6/7/8) et le tuyau de décharge (4) doivent être suffisamment refroidis pour éviter les brûlures.



Différentes utilisations sont possibles. Respectez toujours les prescriptions de sécurité et d'une manière générale, manipulez l'appareil avec circonspection et prudence.

Embout de réduction

Insérez l'embout de réduction (8) sur le tuyau de décharge (4).

Utilisez l'embout de réduction (8) pour atteindre une chaleur ponctuelle.



Lorsque vous utilisez l'embout de réduction (8), faites particulièrement attention au développement de chaleur sur le point de traitement.

En cas de doute, ne restez pas trop longtemps sur un endroit pour éviter la surchauffe de la pièce à usiner.

Embout de surface

Insérez l'embout de surface (6) sur le tuyau de décharge (4).

Utilisez l'embout de surface (6) pour atteindre une chaleur ample.



Lorsque vous utilisez l'embout de surface (6), faites particulièrement attention au développement de chaleur sur les zones avoisinant le point de traitement. Ainsi, en cas de doute aucun élément limitrophe ne sera surchauffé.

Embout racloir

Insérez l'embout racloir (7) sur le tuyau de décharge (4).

La forme en racloir de l'embout sert à la sortie ciblée de l'air chaud sur les surfaces peintes ou vernies. Le décapage des peintures et vernis doit être effectué avec une spatule. L'embout spatule (7) n'est pas adapté à l'élimination de la peinture.

C Embout d'allumage de barbecue

Insérez l'embout d'allumage de barbecue (5) sur le tuyau de décharge (4).

Placez l'interrupteur pas-à-pas (A 3) de l'appareil sur la position « II ». Positionnez l'embout d'allumage de barbecue (5) sous le charbon de bois. Veillez à ne pas recouvrir toutes les ouvertures de l'embout d'allumage du barbecue (5) avec le charbon de bois. Sinon, la chaleur s'accumule et il existe un risque d'incendie. Le charbon est allumé en quelques minutes.



N'utilisez en aucun cas d'autres méthodes d'allumage de charbon pour barbecue en même temps que l'embout d'allumage de barbecue (5).



Utilisez exclusivement l'embout d'allumage de barbecue (5) pendant les quelques minutes nécessaires pour allumer le charbon de bois.



N'utilisez en aucun cas l'embout d'allumage de barbecue (5) pour une autre application.

Nettoyage / entretien / rangement



Si vous faites exécuter des travaux qui ne sont pas décrits dans cette directive, adressez vous à notre service après-vente. Ne tentez pas de réparer l'appareil vous-même, sauf si vous avez été formé à cette fin. Utilisez seulement des pièces d'origine.

- Conservez l'appareil dans un endroit sec et hors de portée des enfants.

Principaux travaux de nettoyage et de maintenance

- L'appareil doit toujours rester propre. Pour le nettoyage, utilisez une brosse ou un chiffon, mais aucun produit de nettoyage ou de détergent.

Rangement

- Rangez l'appareil à un endroit sec et surtout hors de la portée des enfants.
- Laissez l'appareil refroidir avant de ranger l'appareil dans des locaux fermés.

Nous ne sommes pas responsables des dommages provoqués par nos appareils. Si ceux-ci sont dus à une réparation inappropriée ou à l'utilisation de pièces qui ne sont pas d'origine ou à une utilisation non conforme aux dispositions.

Elimination et protection de l'environnement

Respectez la réglementation relative à la protection de l'environnement (recyclage) pour l'élimination de l'appareil, des accessoires et de l'emballage.



Les machines n'ont pas leur place dans les ordures ménagères.

Directive 2012/19/UE sur les déchets d'équipements électriques et électroniques : les consommateurs sont légalement tenus de recycler, dans le respect de l'environnement, les équipements électriques et électroniques arrivés en fin de vie. Cela permet de garantir une valorisation écologique et respectueuse des ressources.

Suivant la transposition en droit national, vous pouvez disposer des possibilités suivantes :

- Restitution à un point de vente,
- Restitution à un point de collecte officiel,
- Renvoi au fabricant / au distributeur.

Ne sont pas concernés les accessoires qui accompagnent les appareils usagés et les moyens auxiliaires sans composants électriques.

Garantie

Chère cliente, cher client,
Ce produit bénéficie d'une garantie de 3 ans, valable à compter de la date d'achat. En cas de manques constatés sur ce produit, vous disposez des droits légaux contre le vendeur du produit. Ces droits légaux ne sont pas limités par notre garantie présentée par la suite.

Conditions de garantie

Le délai de garantie débute avec la date d'achat. Veuillez conserver soigneusement le ticket de caisse original. En effet, ce document vous sera réclamé comme preuve d'achat. Si un défaut de matériel ou un défaut de fabrication se présente au cours des trois ans suivant la date d'achat de ce produit, nous réparons gratuitement ou remplaçons ce produit - selon notre choix. Cette garantie suppose que l'appareil défectueux et le justificatif d'achat (ticket de caisse) nous soient présentés durant cette période de trois ans et que la nature du manque et la manière dont celui-ci est apparu soient explicités par écrit dans un bref courrier. Si le défaut est couvert par notre garantie, le produit vous sera retourné, réparé ou remplacé par un neuf. Aucune nouvelle période de garantie ne débute à la date de la réparation ou de l'échange du produit.

Durée de garantie et demande légale en dommages-intérêts

La durée de garantie n'est pas prolongée par la garantie. Ce point s'applique aussi aux pièces remplacées et réparées. Les dommages et les manques éventuellement constatés dès l'achat doivent immédiatement être signalés après le déballage.

A l'expiration du délai de garantie les réparations occasionnelles sont à la charge de l'acheteur.

Volume de la garantie

L'appareil a été fabriqué avec soin, selon de sévères directives de qualité et il a été entièrement contrôlé avant la livraison.

La garantie s'applique aux défauts de matériel ou aux défauts de fabrication.

Cette garantie ne s'étend pas aux parties du produit qui sont exposées à une usure normale et peuvent être donc considérées comme des pièces d'usure (par exemple les embouts) ou pour des dommages affectant les parties fragiles (par exemple les commutateurs).

Cette garantie prend fin si le produit endommagé n'a pas été utilisé ou entretenu d'une façon conforme. Pour une utilisation appropriée du produit, il faut impérativement respecter toutes les instructions citées dans le manuel de l'opérateur. Les actions et les domaines d'utilisation déconseillés dans la notice d'utilisation ou vis-à-vis desquels une mise en garde est émise, doivent absolument être évités.

Marche à suivre dans le cas de garantie

Pour garantir un traitement rapide de votre demande, veuillez suivre les instructions suivantes :

- Tenez vous prêt à présenter, sur demande, le ticket de caisse et le numéro d'article (IAN 436742_2304) comme preuve d'achat.
- Vous trouverez le numéro d'article sur la plaque signalétique.
- Si des pannes de fonctionnement ou d'autres manques apparaissent, prenez d'abord contact, par **téléphone** ou par **e-Mail**, avec le service après-vente dont les coordonnées sont indiquées ci-dessous. Vous recevrez alors des renseignements supplémentaires sur le déroulement de votre réclamation.

- En cas de produit défectueux vous pouvez, après contact avec notre service clients, envoyer le produit, franco de port à l'adresse de service après-vente indiquée, accompagné du justificatif d'achat (ticket de caisse) et en indiquant quelle est la nature du défaut et quand celui-ci s'est produit. Pour éviter des problèmes d'acceptation et des frais supplémentaires, utilisez absolument seulement l'adresse qui vous est donnée. Assurez-vous que l'expédition ne se fait pas en port dû, comme marchandises encombrantes, envoi express ou autre taxe spéciale. Veuillez renvoyer l'appareil, y compris tous les accessoires livrés lors de l'achat et prenez toute mesure pour avoir un emballage de transport suffisamment sûr.

Service Réparations

Vous pouvez, contre paiement, faire exécuter par notre service, des réparations **qui ne font pas partie de la garantie**. Nous vous enverrons volontiers un devis estimatif.

Nous ne pouvons traiter que des appareils qui ont été correctement emballés et qui ont envoyés suffisamment affranchis.

Attention: veuillez renvoyer à notre agence de service votre appareil nettoyé et avec une note indiquant le défaut constaté.

Les appareils envoyés en port dû - comme marchandises encombrantes, en envoi express ou avec toute autre taxe spéciale ne seront pas acceptés. Nous exécutons gratuitement la mise aux déchets de vos appareils défectueux renvoyés.



Service-Center



Service France

Tel.: 0800 919270
E-Mail: grizzly@lidl.fr
IAN 436742_2304



Service Suisse

Tel.: 0800 56 44 33
E-Mail: grizzly@lidl.ch
IAN 436742_2304

Importateur

Veillez noter que l'adresse suivante n'est pas une adresse de service après-vente. Contactez d'abord le service après-vente cité plus haut.

Grizzly Tools GmbH & Co. KG

Stockstädter Straße 20
63762 Großostheim
Allemagne
www.grizzlytools.de

A Pièces de rechange / Accessoires

Vous obtiendrez des pièces de rechange et des accessoires à l'adresse www.grizzlytools.shop

Les pièces détachées indispensables à l'utilisation du produit sont disponibles pendant la durée de la garantie du produit.

Si vous avez des problèmes lors du passage de la commande, merci d'utiliser le formulaire de contact. Pour toute autre question, adressez-vous au « Service-Center » (voir page 22).

Position vue éclatée	Désignation	N° de commande
5	Embout d'allumage de barbecue	91030043
6	Embout de surface	91030042
7	Embout racloir	91030041
8	Embout de réduction	91030040

Contenuto

Introduzione	23
Scopo di impiego	23
Descrizione generale	24
Contenuto della confezione	24
Illustrazione	24
Descrizione delle funzionalità	24
Dati tecnici	24
Norme di sicurezza	24
Simboli riportati nelle istruzioni	24
Simboli grafici sull'apparecchio	24
Norme generali di sicurezza	24
Prima messa in funzione	26
Comando	27
Accensione/Spengimento	27
Impiego come apparecchio	
autoportante	27
Utilizzo di ugelli supplementari	27
Ugello riduttore	27
Ugello per superfici	27
Ugello a spatola	27
Ugello di accensione per grill	27
Pulizia/ manutenzione/	
conservazione	28
Operazioni di pulizia e	
manutenzione generali	28
Conservazione	28
Smaltimento/Tutela	
dell'ambiente	28
Garanzia	29
Servizio di riparazione	30
Service-Center	30
Importatore	30
Pezzi di ricambio / Accessori	31
Traduzione della dichiarazione	
di conformità CE originale	34
Vista esplosa	35

Introduzione

Congratulazioni per l'acquisto del Suo nuovo apparecchio. Ha scelto un prodotto altamente pregiato.

Questo apparecchio è stato sottoposto a un controllo di qualità durante la produzione e quindi sottoposto a un controllo finale. Quindi è garantito il funzionamento del vostro apparecchio. Non si esclude tuttavia che in casi singoli possano trovarsi nell'apparecchio residui di lubrificanti. Questo non rappresenta un vizio o difetto e neanche un motivo di preoccupazione.



Le istruzioni per l'uso costituiscono parte integrante di questo prodotto. Contengono indicazioni importanti per la sicurezza, l'uso e lo smaltimento. Prima dell'uso del prodotto, si raccomanda di familiarizzare con tutte le indicazioni di comando e di sicurezza. Usare il prodotto solo come descritto e per i campi d'impiego specificati. Conservare le istruzioni in un luogo sicuro e consegnare la documentazione in caso di cessione del prodotto a terzi.

Scopo di impiego

L'apparecchio è adatto a rimuovere vernice, a riscaldare (ad es. guaine termorestringenti) e a dare forma e saldare plastiche. Può essere utilizzato per allentare fissaggi a colla, per scongelare tubature dell'acqua, per accendere la carbonella.

Questo apparecchio non è adatto per l'uso commerciale. Ogni altro utilizzo non espressamente concesso nelle presenti istruzioni può causare danni all'apparecchio e costituire un pericolo reale per l'utilizzatore.

È vietato l'uso dell'apparecchio in condizioni di pioggia e in ambienti umidi. Il produttore non si assume alcuna responsabilità per danni causati da un uso improprio o errato.

Descrizione generale

Contenuto della confezione

Rimuovere l'apparecchio dalla confezione e controllare se è completo:

- Pistola termica
- Ugello riduttore
- Ugello per superfici
- Ugello a spatola
- Ugello di accensione per grill
- Istruzioni per l'uso

Illustrazione

- A**
- 1 Ingresso aria
 - 2 Cavo di alimentazione
 - 3 Interruttore ON/OFF e interruttore graduale
 - 4 Tubo soffiatore
 - 5 Ugello di accensione per grill
 - 6 Ugello per superfici
 - 7 Ugello a spatola
 - 8 Ugello riduttore

- B**
- 9 Piedino di supporto

Descrizione delle funzionalità

L'apparecchio può essere regolato con un interruttore graduale. Al livello I si raggiunge una quantità di aria pari a 330 l/min a 350°C. Al livello II si raggiunge una quantità di aria pari a 500 l/min a 600 °C.

Dati tecnici

Pistola termica PHLG 2000 F5

Potenza assorbita del motore P2000 W
 Tensione nominale U 230 V~, 50 Hz
 Classe di protezione..... □ II
 Livello I

Quantità di aria..... 330 l/min
 Temperatura350 °C

Livello II

Temperatura600 °C
 Quantità di aria..... 500 l/min

Norme di sicurezza

Simboli riportati nelle istruzioni



Simboli di pericolo con indicazioni relative alla prevenzione di danni a cose e persone



Simboli di avvertenza con informazioni relative ad un uso corretto dell'apparecchio

Simboli grafici sull'apparecchio



Leggere attentamente prima dell'uso.



Non esporre a pioggia o umidità.



Attenzione! Superficie calda. Pericolo di ustioni.



Classe di protezione II



Le apparecchiature non si devono smaltire insieme ai rifiuti domestici.

Norme generali di sicurezza



Questo apparecchio può causare serie lesioni in caso di utilizzo improprio. Per evitare danni alle persone e agli oggetti, leggere e

attenersi assolutamente alle seguenti istruzioni di sicurezza e familiarizzare con tutti i componenti di controllo.

e possibili conseguenti danni alle persone:



Attenzione: In questo modo si evitano incidenti e lesioni:

Lavori preliminari

- Questo apparecchio può essere usato da bambini a partire da 8 anni come anche da persone con capacità fisiche, sensoriali o mentali ridotte o senza esperienze e conoscenze, se sono sorvegliati o istruiti sull'uso sicuro dell'apparecchio e comprendono i pericoli che ne scaturiscono. I bambini non devono giocare con l'apparecchio. La pulizia e la manutenzione da parte dell'utilizzatore non devono essere eseguite da bambini senza sorveglianza.
- I bambini devono essere sorvegliati per assicurarsi che non giochino con l'apparecchio.
- L'utente o l'operatore è responsabile di eventuali incidenti o danni ad altre persone o alla loro proprietà.
- Utilizzare solo pezzi di ricambio e accessori forniti e raccomandati dal produttore. L'uso di componenti non originali comporta l'immediata decadenza dei diritti di garanzia.
- L'apparecchio deve essere sempre pulito, asciutto e privo di olio o grassi.



Attenzione! In tal modo si evitano danni all'apparecchio

Uso dell'apparecchio

- Non utilizzare l'apparecchio in caso di pioggia. Lavorare solo con una buona illuminazione o con buona illuminazione.
- Non usare l'apparecchio in caso di stanchezza, di aver difficoltà a concentrarsi oppure dopo l'assunzione di alcol o di medicinali. Di tanto in tanto interrompere il lavoro per fare una pausa. Lavorare con cautela.
- Non lasciare mai l'apparecchio incustodito nella postazione di lavoro. In caso di inutilizzo tirare la spina dalla presa, ma anche durante le pause di lavoro e prima di qualsiasi intervento all'apparecchio, ad es. il cambio dell'ugello.
- Possono verificarsi incendi, qualora l'apparecchio non venga utilizzato con prudenza.
 - Attenzione quando si utilizzano gli apparecchi vicino a materiali combustibili.
 - Non orientare per lungo tempo verso lo stesso punto.
 - Non utilizzare in caso di atmosfera esplosiva.
 - Il calore può essere indirizzato verso materiali combustibili coperti.
 - Dopo l'utilizzo appoggiare sui supporti e lasciare raffreddare prima di riporlo.
 - Non lasciare l'apparecchio senza sorvegliarlo quando è in funzione.
- In caso di pericolo tirare immediatamente la spina dalla presa.

- Non utilizzare mai l'apparecchio come asciugacapelli.
- Non rivolgere mai la corrente di aria calda verso persone o animali.
- Non guardare direttamente nell'apertura dell'ugello sul tubo soffiatore.
- Non toccare l'ugello quando è caldo.
- Mantenere una distanza tra l'uscita dell'ugello e la superficie da lavorare o il pezzo in lavorazione. L'apparecchio potrebbe surriscaldarsi.
- Se possibile, collegare l'apparecchio solo a una presa protetta da interruttore differenziale (Residual Current Device) con corrente di attivazione non superiore a 30 mA.
- Non utilizzare il cavo di alimentazione per staccare la spina dalla presa. Proteggere il cavo di alimentazione da calore, olio e spigoli appuntiti.
- Spegnerne l'apparecchio ed estrarre la spina dalla presa se il cavo di alimentazione è danneggiato. Se il cavo di collegamento di questo apparecchio è danneggiato, deve essere sostituito dal produttore o dal suo servizio clienti o da una persona qualificata per evitare pericoli.
- Non collegare nessun cavo di alimentazione danneggiato alla rete elettrica. Non collegare nessun cavo di alimentazione danneggiato alla rete elettrica se è collegato alla rete di corrente. Un cavo di alimentazione danneggiato può portare a toccare parti che conducono tensione.

Utilizzo come accenditore di materiale combustibile solido/utilizzo dell'ugello di accensione per grill (5)

- Controllare che l'accenditore di combustibili solidi si trovi in posizione corretta.
- Scollegare dalla rete prima di portarlo lontano dalle fiamme.
- Prima di riporre l'accenditore, lasciare che si raffreddi.
- Il cavo di collegamento o altri materiali combustibili non possono entrare in contatto con pezzi caldi dell'accenditore di combustibili solidi.



Attenzione: in questo modo potete evitare incidenti e lesioni dovuti a scosse elettriche:

Sicurezza elettrica

- Assicurarsi che la tensione di rete coincida con i dati riportati sulla targhetta.

Prima messa in funzione

Al primo utilizzo può fuoriuscire un po' di fumo. Il fumo viene prodotto dagli agenti leganti che al primo utilizzo fuoriescono a causa del calore dalla pellicola isolante del riscaldamento. Per ottenere una fuoriuscita di fumo rapida, l'apparecchio dovrebbe essere appoggiato su una superficie di supporto. **Aerare assolutamente l'ambiente di lavoro al primo utilizzo. Se lo sviluppo di fumo e odori è eccessivo, effettuare la prima messa in funzione all'aperto!**

Comando

Accensione/Spengimento

Portare l'interruttore di livello (3) in posizione "I". L'apparecchio raggiunge una quantità di aria pari a 330 l/min a 350 °C.

Portare l'interruttore di livello (3) in posizione "II". L'apparecchio raggiunge una quantità di aria pari a 500 l/min a 600 °C.

Per lo spegnimento portare l'interruttore di livello in posizione "0".

B Impiego come apparecchio autoportante

È possibile utilizzare l'apparecchio in modalità autoportante. Posizionare l'apparecchio sui due piedi di supporto (9). Accertarsi che la posizione sia stabile e sicura e che la superficie di appoggio sia resistente al calore.

i La posizione come apparecchio autoportante è ideale anche per lasciar raffreddare l'apparecchio dopo l'utilizzo.

A Utilizzo di ugelli supplementari

! Prima di sostituire gli ugelli complementari, l'ugello (5/6/7/8) e il tubo soffiatore (4) devono essere sufficientemente raffreddati per evitare ustioni.

i Sono possibili vari utilizzi. Attenersi sempre alle disposizioni di sicurezza e maneggiare sempre l'apparecchio con cautela e prudenza.

Ugello riduttore

Inserire l'ugello riduttore (8) sul tubo soffiatore (4).

Utilizzare l'ugello riduttore (8) per ottenere un calore puntuale.

i Quando si utilizza l'ugello riduttore (8) prestare attenzione in particolare allo sviluppo di calore sul punto di lavorazione. In caso di dubbio non insistere troppo in un punto per evitare un surriscaldamento del pezzo.

Ugello per superfici

Inserire l'ugello per superfici (6) sul tubo soffiatore (4).

Utilizzare l'ugello per superfici (6) per ottenere un calore superficiale.

i Quando si utilizza l'ugello per superfici (6) prestare attenzione in particolare allo sviluppo di calore nei punti vicini al punto di lavorazione. Così, in caso di dubbio non viene surriscaldato alcuna parte adiacente.

Ugello a spatola

Inserire l'ugello a spatola (7) sul tubo soffiatore (4).

La forma a spatola dell'ugello serve per mandare in modo mirato l'aria calda sulla superficie laccata o verniciata. Le tinte e le vernici devono essere rimosse con una spatola. L'ugello a spatola (7) stesso non è adatto per la rimozione del colore.

C Ugello di accensione per grill

Inserire l'ugello di accensione grill (5) sul tubo soffiatore (4).

Accendere l'apparecchio con l'interruttore di livello (A 3) portandolo in posizione "II". Posizionare l'ugello di accensione grill (5) sotto alla carbonella. Assicurarsi che non tutte le aperture dell'ugello di accensione grill (5) siano coperte dalla carbonella. In caso contrario si verifica un accumulo di calore nell'apparecchio e sussiste il pericolo di incendio. In alcuni minuti la carbonella si accende.



In nessun caso ricorrere ad altri metodi per accendere la carbonella contemporaneamente con l'ugello di accensione grill (5).



Utilizzare l'ugello di accensione grill (5) esclusivamente per alcuni minuti fino a quando necessario per accendere la carbonella.



Non utilizzare in alcun caso l'ugello di accensione grill (5) per altri utilizzi.

Pulizia/ manutenzione/ conservazione



Fare eseguire i lavori non descritti nelle presenti istruzioni d'uso dal nostro centro di assistenza. Non tentare di riparare autonomamente l'apparecchio, salvo i casi in cui si possiede una debita formazione. Usare solo componenti originali.

- Conservare l'apparecchio in un luogo asciutto e fuori dalla portata dei bambini.

Operazioni di pulizia e manutenzione generali

- Tenere sempre pulito l'apparecchio. Per pulire utilizzare una spazzola o un panno, ma non detersivi o solventi.

Conservazione

- Conservare l'apparecchio in un luogo asciutto e privo di polvere, lontano dalla portata dei bambini.
- Lasciare raffreddare l'apparecchio prima di riporre l'apparecchio in un ambiente chiuso.

Non rispondiamo di eventuali danni causati dai nostri apparecchi. Ove essi siano causati da riparazione inappropriata o impiego di pezzi di ricambio non originali o per uso non conforme.

Smaltimento/Tutela dell'ambiente

Effettuare lo smaltimento dell'apparecchio, degli accessori e della confezione nel rispetto dell'ambiente presso un punto di raccolta per riciclaggio.



Le apparecchiature non si devono smaltire insieme ai rifiuti domestici.

Direttiva 2012/19/UE sui rifiuti di apparecchiature elettriche ed elettroniche: Il consumatore è tenuto per legge al corretto riciclaggio nel rispetto dell'ambiente degli apparecchi elettrici ed elettronici al termine della loro vita utile. In questo modo si garantisce che vengano riciclati nel rispetto dell'ambiente e delle risorse.

A seconda del recepimento nel diritto nazionale, le possibilità sono le seguenti:

- restituzione a un punto vendita
- conferimento a un centro di raccolta ufficiale,
- restituzione al produttore/commerciante.

Tali disposizioni non contemplano gli accessori e i dispositivi ausiliari privi di componenti elettrici a corredo dell'apparecchio da smaltire.

Garanzia

Gentile cliente, Su questo apparecchio Le viene concessa una garanzia di 3 anni a partire dalla data di acquisto.

In caso di difetti di questo prodotto può avanzare diritti legali nei confronti del venditore del prodotto. Tali diritti legali non vengono limitati dalla nostra garanzia qui di seguito rappresentata.

Condizioni di garanzia

Il termine di garanzia inizia con la data di acquisto. La preghiamo di conservare in un luogo sicuro lo scontrino fiscale originale. Questo documento viene richiesto come prova d'acquisto.

Qualora subentrasse un difetto di materiale o di fabbricazione entro tre anni a partire dalla data di acquisto di questo prodotto, il prodotto verrà riparato o sostituito – a nostra discrezione – gratuitamente da noi. Questa prestazione di garanzia presuppone che venga presentato entro il termine di tre anni l'apparecchio difettoso e la prova d'acquisto (scontrino fiscale) e descritto brevemente per iscritto in che cosa consiste il difetto e quando si è verificato.

Se il difetto è coperto dalla nostra garanzia, riceverà il prodotto riparato oppure un prodotto nuovo. Con la riparazione o la sostituzione del prodotto non inizia un nuovo periodo di garanzia.

Tempo di garanzia e diritti legali per vizi della cosa

Il periodo di garanzia non viene prolungato. Questo vale anche per parti sostituite e riparate. Difetti e vizi presenti già al momento dell'acquisto devono essere segnalati immediatamente dopo la rimozione dall'imballaggio. Riparazioni che accorrono dopo il periodo di garanzia sono a pagamento.

Volume di garanzia

L'apparecchio è stato prodotto accuratamente secondo severe direttive di qualità e controllato con coscienza prima della consegna.

La prestazione di garanzia vale per difetti di materiale o di fabbricazione. Questa garanzia non si estende ai componenti del prodotto che sono soggetti a normale usura e che quindi possono essere visti come parti di usura (p. es. ugelli supplementari) oppure per danneggiamenti delle parti fragili (p. es. interruttori).

Questa garanzia decade se il prodotto è stato danneggiato, non usato correttamente o non mantenuto. Per un uso corretto del prodotto devono essere osservate tutte le indicazioni riportate nelle istruzioni per l'uso. Destinazioni d'uso e azioni sconsigliate nelle istruzioni d'uso o dalle quali si viene avvertiti, sono tassativamente da evitare. Il prodotto è destinato solo per i privati e non per uso commerciale. In caso di uso improprio, esercizio della forza e interventi non effettuati dalla nostra filiale di assistenza tecnica autorizzata, decade la garanzia.

Svolgimento in caso di garanzia

Per garantire una rapida elaborazione della Sua pratica, La preghiamo di seguire le seguenti indicazioni:

- Per tutte le richieste tenere a portata di mano lo scontrino fiscale e il codice di identificazione (IAN 436742_2304) come prova d'acquisto.
- I codici articolo sono riportati sulla targhetta del tipo.
- Nel caso in cui si dovessero verificare difetti funzionali o altri vizi, La preghiamo di contattare **telefonticamente** o per **e-mail**. Riceverà ulteriori informazioni sullo svolgimento del Suo reclamo.



- Un prodotto rilevato come difettoso può essere inviato con porto franco all'indirizzo di assistenza comunicato, previa consultazione del nostro servizio di assistenza tecnica, allegando la prova d'acquisto (scontrini fiscali) e l'indicazione, in che cosa consiste il difetto e quando si è verificato. Per evitare problemi di accettazione e costi aggiuntivi, usare tassativamente solo l'indirizzo che Le è stato comunicato. Assicurarsi che la spedizione non avvenga in porto assegnato, con merce ingombrante, corriere espresso o altro carico speciale. Spedire l'apparecchio inclusi tutti gli accessori forniti insieme al momento dell'acquisto e garantire un imballaggio di trasporto sufficientemente sicuro.

Servizio di riparazione

Riparazioni **non soggette alla garanzia** possono essere effettuate dietro fattura dalla nostra filiale di assistenza tecnica previo preventivo gratuito da parte della stessa. Possiamo lavorare solo apparecchi che vengono spediti sufficientemente imballati e affrancati.

Attenzione: Spedire l'apparecchio alla nostra filiale in condizioni pulite e con l'indicazione del difetto.

Apparecchi spediti in porto assegnato - con merce ingombrante, corriere espresso o altro carico speciale - non vengono accettati. Lo smaltimento degli apparecchi difettosi spediti viene effettuato da noi gratuitamente.

Service-Center



Assistenza Italia

Tel.: 800781188

E-Mail: grizzly@lidl.it

IAN 436742_2304



Assistenza Svizzera

Tel.: 0800 56 44 33

E-Mail: grizzly@lidl.ch

IAN 436742_2304

Importatore

Non dimenticare che il seguente indirizzo non è un indirizzo di assistenza tecnica. Contattare prima di tutto il centro di assistenza tecnica sopra nominato.

Grizzly Tools GmbH & Co. KG

Stockstädter Straße 20

63762 Großostheim

Germania

www.grizzlytools.de

A Pezzi di ricambio / Accessori

È possibile ordinare pezzi di ricambio e accessori all'indirizzo www.grizzlytools.shop

In caso di problemi con la procedura d'ordine, utilizzare il modulo di contatto.
Per ulteriori domande rivolgersi al "Service-Center" (vedere pagina 30).

Position istruzioni per l'uso	Denominazione	Cod. art.
5	Ugello di accensione per grill	91030043
6	Ugello per superfici	91030042
7	Ugello a spatola	91030041
8	Ugello riduttore	91030040

DE

CH

Original-EG-Konformitätserklärung

Hiermit bestätigen wir, dass das

Heißluftgebläse

Modell PHLG 2000 F5

Seriennummern 000001 - 180000

folgenden einschlägigen EU-Richtlinien in ihrer jeweils gültigen Fassung entspricht:

2014/30/EU • 2014/35/EU • 2011/65/EU* & (EU) 2015/863

Um die Übereinstimmung zu gewährleisten, wurden folgende harmonisierte Normen sowie nationale Normen und Bestimmungen angewendet:

**EN 60335-1:2012/A15:2021 • EN 60335-2-45:2002/A2:2012 • EN 62233:2008
EN IEC 55014-1:2021 • EN IEC 55014-2:2021
EN IEC 61000-3-2:2019/A1:2021 • EN 61000-3-3:2013/A2:2021
EN IEC 63000:2018**

Die alleinige Verantwortung für die Ausstellung dieser Konformitätserklärung trägt der Hersteller:



Grizzly Tools GmbH & Co. KG
Stockstädter Straße 20
63762 Großostheim
Germany
21.09.2023

Christian Frank
Dokumentationsbevollmächtigter

* Der oben beschriebene Gegenstand der Erklärung erfüllt die Vorschriften der Richtlinie 2011/65/EU des Europäischen Parlaments und des Rates vom 8. Juni 2011 zur Beschränkung der Verwendung bestimmter gefährlicher Stoffe in Elektro- und Elektronikgeräten.

FR

CH

Traduction de la déclaration de conformité CE originale

Nous certifions par la présente que le

**Décapeur thermique
de construction PHLG 2000 F5**

Numéro de série 000001 - 180000

est conforme aux directives UE actuellement en vigueur :

2014/30/EU • 2014/35/EU • 2011/65/EU* & (EU) 2015/863

En vue de garantir la conformité les normes harmonisées ainsi que les normes et décisions nationales suivantes ont été appliquées :

**EN 60335-1:2012/A15:2021 • EN 60335-2-45:2002/A2:2012 • EN 62233:2008
EN IEC 55014-1:2021 • EN IEC 55014-2:2021
EN IEC 61000-3-2:2019/A1:2021 • EN 61000-3-3:2013/A2:2021
EN IEC 63000:2018**

Le fabricant assume seul la responsabilité d'établir la présente déclaration de conformité :



Grizzly Tools GmbH & Co. KG
Stockstädter Straße 20
63762 Großostheim
Germany
21.09.2023

Christian Frank
Chargé de documentation

** L'objet de la déclaration décrit ci-dessus est conforme aux dispositions de la directive 2011/65/UE du Parlement Européen et du Conseil du 8 juin 2011 sur la limitation de l'utilisation de certaines substances dangereuses dans les équipements électriques et électroniques.*



Traduzione della dichiarazione di conformità CE originale

Con la presente dichiariamo che
Pistola termica
serie di costruzione PHLG 2000 F5
numero di serie 000001 - 180000

corrisponde alle seguenti direttive UE in materia nella rispettiva versione valida:

2014/30/EU • 2014/35/EU • 2011/65/EU* & (EU) 2015/863

Per garantire la conformità sono state applicate le seguenti norme armonizzate e anche le norme e disposizioni nazionali che seguono:

EN 60335-1:2012/A15:2021 • EN 60335-2-45:2002/A2:2012 • EN 62233:2008
EN IEC 55014-1:2021 • EN IEC 55014-2:2021
EN IEC 61000-3-2:2019/A1:2021 • EN 61000-3-3:2013/A2:2021
EN IEC 63000:2018

Il produttore è il solo responsabile della stesura della presente dichiarazione di conformità :



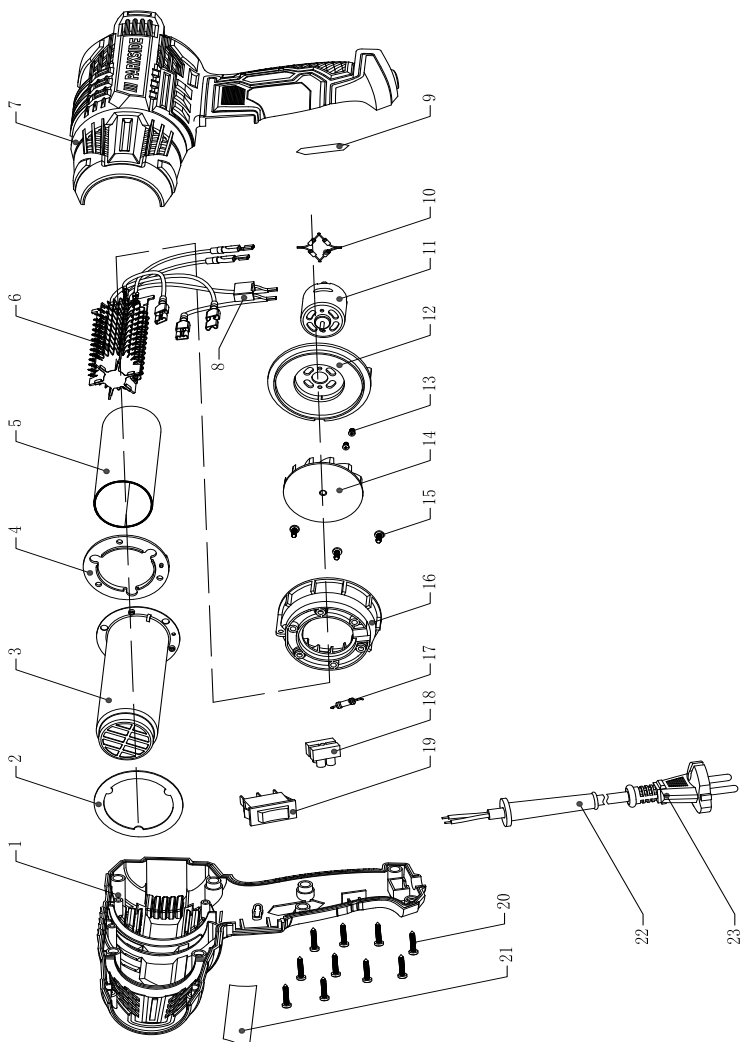
Grizzly Tools GmbH & Co. KG
Stockstädter Straße 20
63762 Großostheim
Germany
21.09.2023

Christian Frank
Responsabile documentazione
tecnica

* *L'oggetto descritto sopra è conforme alle prescrizioni della Direttiva 2011/65/EU del Parlamento Europeo e del Consiglio dell'8 giugno 2011 sulla restrizione dell'uso di determinate sostanze pericolose nelle apparecchiature elettriche ed elettroniche.*

Explosionszeichnung Vue écartée • Disegno esploso

PHILG 2000 F5



informativ • informatif • informativo

20230907_rev02_mt

GRIZZLY TOOLS GMBH & CO. KG

Stockstädter Straße 20

63762 Großostheim

GERMANY

Stand der Informationen · Version des informations ·

Versione delle informazioni: 08/2023

Ident.-No.: 72090534082023-CH



IAN 436742_2304

CH