



## **GASHEIZGEBLÄSE PGH 15000 A1**

DE AT CH

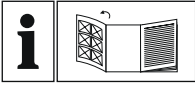
### **GASHEIZGEBLÄSE PGH 15000 A1**

Bedienungs- und Sicherheitshinweise

**⚠** Dieses Gerät darf nicht für die Beheizung bewohnbarer Räume in Wohngebäuden eingesetzt werden.

IAN 392305\_2201

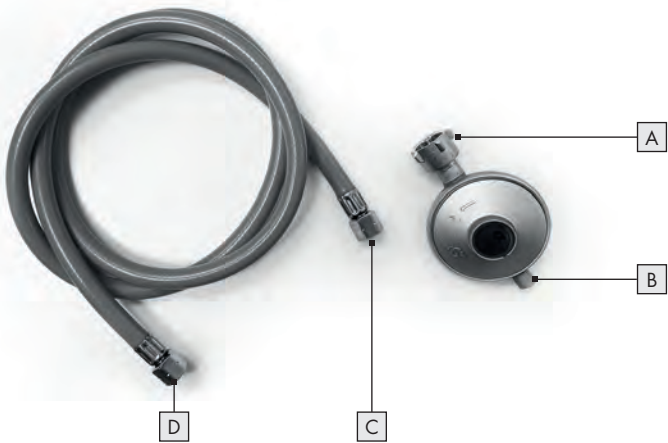
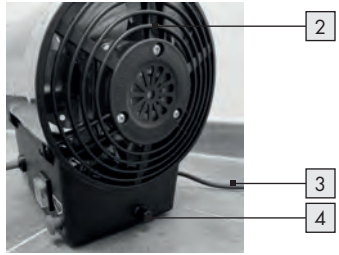
DE AT



DE AT CH

Klappen Sie vor dem Lesen die Seite mit den Abbildungen aus und machen Sie sich anschließend mit allen Funktionen des Gerätes vertraut.

---





|  |    |
|--|----|
| <b>1. Einleitung</b> .....                       | 6  |
| 1.1 Bestimmungsgemäße Verwendung .....           | 6  |
| 1.2 Lieferumfang .....                           | 6  |
| 1.3 Ausstattung .....                            | 6  |
| 1.4 Technische Daten .....                       | 6  |
| <b>2. Sicherheitshinweise</b> .....              | 7  |
| 2.1 Allgemeine Sicherheitshinweise .....         | 8  |
| 2.2 Spezifische Sicherheitshinweise .....        | 10 |
| <b>3. Vor der Inbetriebnahme</b> .....           | 13 |
| 3.1 Gerät aufstellen .....                       | 13 |
| 3.2 Tragegriff und Abschirmblech montieren ..... | 13 |
| 3.3 Gasflasche anschließen .....                 | 13 |
| <b>4. Inbetriebnahme</b> .....                   | 15 |
| 4.1 Dichtigkeit prüfen .....                     | 15 |
| 4.2 Netzkabel anschließen .....                  | 15 |
| 4.3 Gerät einschalten .....                      | 15 |
| 4.4 Überhitzungsschutz .....                     | 17 |
| 4.5 Gerät als Ventilator benutzen .....          | 17 |
| 4.6 Gerät ausschalten .....                      | 17 |
| <b>5. Wartung, Reinigung und Lagerung</b> .....  | 17 |
| 5.1 Wartung .....                                | 17 |
| 5.2 Reinigung und Lagerung .....                 | 18 |
| <b>6. Entsorgung</b> .....                       | 18 |
| <b>7. Garantie der ROWI Germany GmbH</b> .....   | 19 |
| <b>8. Service</b> .....                          | 20 |

# GASHEIZGEBLÄSE PGH 15000 A1

## 1. Einleitung

Wir beglückwünschen Sie zum Kauf Ihres neuen Gerätes. Sie haben sich damit für ein hochwertiges Produkt entschieden. Die Bedienungsanleitung ist Teil dieses Produkts. Sie enthält wichtige Hinweise für Sicherheit, Gebrauch und Entsorgung. Machen Sie sich vor der Benutzung des Produkts mit allen Bedien- und Sicherheitshinweisen vertraut. Benutzen Sie das Produkt nur wie beschrieben und für die angegebenen Einsatzbereiche. Händigen Sie alle Unterlagen bei Weitergabe des Produkts an Dritte mit aus.

### 1.1 Bestimmungsgemäße Verwendung

Dieses Gerät ist nur zum Beheizen von großen Räumen, wie z.B. Lagerhallen, Werkstätten oder Baustellen oder für die Verwendung in vor Witterungseinflüssen geschützten Außenbereichen bestimmt. Es darf nur in Räumen mit einer Mindestgröße von 150 m<sup>3</sup> und ausreichender Frischluftzufuhr und Abgasabfuhr betrieben werden. Das Gerät darf nur mit der dafür vorgesehenen Gasart betrieben werden. Das Gerät ist nicht für den Hausgebrauch bestimmt. Verwenden Sie das Gerät nicht in Untergeschossen oder in Räumen unterhalb des Erdniveaus. Das Gerät darf nicht in feuer- und explosionsgefährdeten Räumen betrieben werden. Das Gerät darf nicht auf nassem Untergrund platziert werden. Das Gerät darf nicht zur Trocknung von Kleidungsstücken oder anderen Gegenständen verwendet werden. Jede andere Verwendung oder Veränderung des Gerätes gilt als nicht bestimmungsgemäß und birgt erhebliche Unfallgefahren. Für aus bestimmungswidriger Verwendung entstandene Schäden übernehmen wir keine Haftung. Das Gerät ist nur für den privaten und nicht für den gewerblichen Einsatz bestimmt. Das Gerät darf nur in den genannten Bestimmungsländern verwendet werden (siehe Kapitel "Technische Daten").

### 1.2 Lieferumfang

1 Gasheizgebläse PGH 15000 A1  
1 Gasschlauch EN 16436 1,5 m

1 Einstufiger Niederdruckregler 700 mbar  
1 Tragegriff  
4 Schrauben (am Gerät vormontiert)  
1 Bedienungsanleitung

### 1.3 Ausstattung

- 1 Tragegriff
- 2 Luftausgitter
- 3 Netzanschlussleitung inkl. Netzstecker
- 4 Gasschlauchanschluss
- 5 Gasventilknopf
- 6 Ein-/Ausschalter
- 7 Piezozündknopf
- 8 Abschirmblech
- 9 Luftaustrittsöffnung

- A Überwurfmutter (Druckregler)
- B Gasschlauchanschluss (Druckregler)
- C Überwurfmutter (Gasschlauch)
- D Überwurfmutter (Gasschlauch)

### 1.4 Technische Daten

Eingangsspannung: 220-240 V~  
Netzfrequenz: 50 Hz  
Leistungsaufnahme: 30 W  
Heizleistung: 15 000 W  
Luftaustrittstemperatur: bei 18,6 °C  
1,5 m: 79,5 °C  
Gasgeräteklasse: I3B/P  
Gasart: G30 (Butan)  
Gasanschlussdruck: 0,7 bar  
Max. Gasverbrauch: 1,09 kg/h  
Luftdurchsatz: 320 m<sup>3</sup>/h  
Schutzart: IPX4  
Bestimmungsland: DE, AT  
Netzkabellänge: 2 m  
Geräteabmessungen: 450 x 190 x 300 mm  
Gewicht: 3,9 kg inkl. Schlauch und Druckregler

Produkt-Identifikationsnummer (PIN): 1008CR2976

## 2. Sicherheitshinweise



**Lesen Sie alle Sicherheitshinweise und Anweisungen.**



Versäumnisse bei der Einhaltung der Sicherheitshinweise und Anweisungen können schwere Verletzungen und/oder Sachschäden verursachen.

**Bewahren Sie alle Sicherheitshinweise und Anweisungen für die Zukunft auf!**



**Lebensgefahr durch elektrischen Strom!**

Beim Kontakt mit unter Spannung stehenden Leitungen oder Bauteilen besteht Lebensgefahr!



**Brandgefahr!**

Deshalb das Gerät nie in der Nähe oder unterhalb brennbaren Materialien verwenden. Vermeiden Sie Berührungskontakt von brennbaren Materialien (z. B. Textilien) mit dem Gerät.



**Verbrennungsgefahr!**

Stellen Sie sich niemals vor das Gerät, wenn es in Betrieb ist! Fassen Sie das Gerät solange nicht an, bis es nach Gebrauch komplett abgekühlt ist!



**Überhitzungsgefahr!**

Um eine Überhitzung des Geräts zu vermeiden, darf das Gerät nicht abgedeckt werden.



**Explosionsgefahr!**

Das Gerät darf nicht in der Nähe von offenen Flammen oder in Räumen, in denen sich bereits eine andere Gasflasche befindet, betrieben werden!

- Benutzen Sie das Gerät nicht, wenn die Netzanschlussleitung oder der Stecker beschädigt sind. Lassen Sie vor der Weiterbenutzung des Gerätes eine neue Netzanschlussleitung durch eine autorisierte Fachkraft installieren.
- Öffnen Sie niemals das Gehäuse des Gerätes. Werden spannungsführende Anschlüsse berührt und/oder der elektrische und mechanische Aufbau verändert, besteht Stromschlaggefahr!
- Bevor Sie das Gerät anschließen, vergleichen Sie die Anschlussdaten auf dem Typenschild (Spannung und Frequenz) mit den Daten Ihres Elektonetzes. Achten Sie darauf, dass die Daten übereinstimmen, damit keine Schäden am Gerät auftreten.
- Vergewissern Sie sich, dass die Netzanschlussleitung unbeschädigt ist und nicht über heiße Flächen und/oder scharfe Kanten verlegt wird.
- Achten Sie darauf, dass die Netzanschlussleitung nicht geknickt oder eingeklemmt ist.
- Reparaturen an Elektrogeräten dürfen nur von Fachleuten durchgeführt werden, die vom Hersteller geschult sind. Durch unsachgemäße Reparaturen können erhebliche Gefahren für den Benutzer entstehen.

## 2.1 Allgemeine Sicherheitshinweise



### **Brandgefahr!**

Das Luftansauggitter und die Luftauslassöffnung des Geräts dürfen nicht verkleinert oder abgedeckt werden!



### **Brandgefahr!**

Die Gasflasche darf während des Betriebs nie vor das Gerät gestellt werden!



### **Brandgefahr!**

Das Gerät darf nicht auf leicht brennbarem Untergrund betrieben werden!





## Warnung vor heißen Oberflächen!

Einige Teile des Produktes können sehr heiß werden und Verbrennungen verursachen. Besondere Vorsicht ist geboten, wenn Kinder und schutzbedürftige Personen anwesend sind.

- Kontrollieren Sie das Gerät vor der Verwendung auf äußere, sichtbare Schäden. Nehmen Sie ein beschädigtes oder heruntergefallenes Gerät nicht in Betrieb.
- Wenn die Netzanschlussleitung dieses Gerätes beschädigt ist, muss sie durch den Hersteller oder seinen Kundendienst oder eine ähnlich qualifizierte Person ersetzt werden, um Gefährdungen zu vermeiden.
- Dieses Gerät kann von Kindern ab 8 Jahren und darüber, sowie von Personen mit verringerten physischen, sensorischen oder mentalen Fähigkeiten oder Mangel an Erfahrung und Wissen benutzt werden, wenn sie beaufsichtigt oder bezüglich des sicheren Gebrauchs des Gerätes unterwiesen wurden und die daraus resultierenden Gefahren verstehen. Kinder dürfen nicht mit dem Gerät spielen. Reinigung und die Wartung durch den Benutzer dürfen nicht von Kindern ohne Beaufsichtigung durchgeführt werden.
- Kontrollieren Sie den Artikel vor Inbetriebnahme auf Vollständigkeit, Funktion und Dichtheit!
- Das Gerät darf nur komplett montiert in Betrieb genommen werden.
- Stellen Sie das Gerät nicht unmittelbar unter oder über einer Wandsteckdose auf.
- Bei auftretenden Störungen und bei Gewitter den Netzstecker aus der Steckdose ziehen.
- Benutzen Sie das Gerät niemals in unmittelbarer Nähe einer Badewanne, einer Dusche oder eines Schwimmbeckens.
- Betreiben Sie das Gerät nur mit vollständig ausgerolltem Netzkabel. Wickeln Sie das Netzkabel niemals um das Gerät. Achten Sie darauf, dass das Netzkabel nicht in Berührung mit heißen Oberflächen gerät. Verlegen Sie das Kabel so, dass man nicht über das Kabel stolpern kann.
- Eine ausreichende Anzahl an Feuerlöschanlagen muss vorhanden sein.

## 2.2 Spezifische Sicherheitshinweise

- Die Technischen Regeln Flüssiggas (TRF) sind zu beachten.
- Das Gasheizgebläse darf nur auf einer ebenen, stabilen, unbrennbaren und nicht geneigten Fläche betrieben werden.
- Der Aufstellungsort muss ausreichend belüftet sein. Es sind Be- und Entlüftungsöffnungen von mindestens  $375 \text{ cm}^2$  vorzusehen. Die Mindestraumgröße darf  $150 \text{ m}^3$  nicht unterschreiten.
- Das Gasheizgebläse darf nicht in Untergeschossen oder in Räumen unterhalb des Erdniveaus betrieben werden.
- Das Gasheizgebläse darf nicht zum Beheizen von Wohnräumen benutzt werden. Für die Verwendung in öffentlichen Gebäuden sind die nationalen Bestimmungen zu beachten!
- Das Gasheizgebläse darf nicht in Wohnwagen, Wohnmobilen oder Booten benutzt werden!
- Personen dürfen sich nicht dauerhaft am Aufstellungsort aufhalten.
- Das Gasheizgebläse darf nicht in der Nähe anderer Heizgeräte, entflammbarem oder explosivem Material betrieben werden!
- Verwenden Sie das Gasheizgebläse nicht in Räumen, in denen sich bereits eine Gasflasche befindet!
- Das Gasheizgebläse muss so aufgestellt werden, dass der Sicherheitsabstand zu brennbaren Materialien und zu Wänden und dem Gehäuse auf der Luftansaugseite 2,5 m, auf der Luftauslassseite 3,5 m, seitlich 2 m und nach oben 2 m beträgt.
- Das Gasheizgebläse darf nicht bewegt werden, wenn es in Betrieb ist.
- Das Gasflaschenventil muss vor dem Bewegen und nach dem Betrieb des Gasheizgebläses geschlossen sein.
- Das Gerät darf nur in den genannten Bestimmungsländern verwendet werden. Die jeweils geltenden nationalen Bestimmungen sind zu beachten!

- Nur die vom Hersteller genannten Gasarten und Flüssiggasflaschen sind zu verwenden. Die Flüssiggasflasche ist in einem gut belüfteten Raum, entfernt von offenen Flammen oder anderen Zündquellen zu wechseln. Das Gasflaschenventil muss dabei geschlossen sein.
- Überprüfen Sie die Dichtung des Druckreglers auf korrekte Installation und Funktionstüchtigkeit.
- Falls eine Gasundichtigkeit auftritt, darf das Gasheizgebläse nicht verwendet werden und die Gaszufuhr muss sofort abgestellt werden. Vor der nächsten Inbetriebnahme muss das Gasheizgebläse überprüft und ggf. repariert werden.
- Falls eine Gasundichtigkeit auftritt, müssen das Gasflaschenventil sofort geschlossen und Türen und Fenster geöffnet werden.
- Falls Gasgeruch auftritt, schalten Sie kein Licht ein oder aus, betätigen Sie keine anderen elektrischen Schalter und benutzen Sie kein Telefon, Funktelefon oder Handy im Gefahrenbereich.
- Benutzen Sie bei Gasgeruch keine offene Flamme (z. B. Feuerzeug, Streichholz) und rauchen Sie nicht.
- Überprüfen Sie den Gasschlauch mindestens einmal pro Monat und jedes Mal, wenn die Flüssiggasflasche ausgetauscht wird. Wenn der Gasschlauch Anzeichen von Verschleiß oder andere Beschädigungen aufweist, muss er umgehend gegen einen neuen Gasschlauch derselben Länge und gleichwertiger Qualität ausgetauscht werden.
- Der Gasschlauch ist innerhalb der vorgeschriebenen Zeiträume auszutauschen.
- Stellen Sie sicher, dass die Dichtung am Gasflaschenventil vorhanden und in ordnungsgemäßen Zustand ist. Es dürfen keine zusätzlichen Dichtungen verwendet werden.

- Flüssiggasflaschen sind vor starker Sonneneinstrahlung zu schützen und nur stehend zu lagern.
- Das Gasheizgebläse darf nur über einen geprüften, zwischengeschalteten Druckregler mit dem zum Gerät passenden Ausgangsdruck betrieben werden (siehe Typenschild).
- Das Gasheizgebläse darf nur mit einem nach DIN EN 16436-1-class 2 geprüften Gasschlauch verwendet werden.
- Der Gasschlauch darf die maximale Länge von ca. 150 cm nicht überschreiten, muss jedoch ausreichend lang sein, um eine knickfreie Montage zu gewährleisten.
- Der Gasschlauch darf nicht geknickt oder verdreht werden.
- Führen Sie die Inbetriebnahme und Zündung unbedingt nach Anleitung durch.
- Schalten Sie das Gerät ab, wenn es nicht in einem sicheren Zustand unbeaufsichtigt gelassen werden kann.
- Lassen Sie Reparaturen am Gerät nur von autorisierten Fachbetrieben oder dem Kundenservice durchführen. Durch unsachgemäße Reparaturen können erhebliche Gefahren für den Benutzer entstehen. Zudem erlischt der Garantieanspruch.
- Defekte Bauteile dürfen nur gegen Original-Ersatzteile ausgetauscht werden. Nur bei diesen Teilen ist gewährleistet, dass die Sicherheitsanforderungen erfüllt werden.
- Schützen Sie das Gerät vor Feuchtigkeit und dem Eindringen von Flüssigkeiten.
- Ziehen Sie die Netzanschlussleitung nur am Netzstecker aus der Steckdose.

## 3. Vor der Inbetriebnahme

### 3.1 Gerät aufstellen

- Entfernen Sie sämtliches Verpackungsmaterial und alle Transportsicherungen vom Gerät.

Für einen sicheren und fehlerfreien Betrieb des Gerätes muss der Aufstellort folgende Voraussetzungen erfüllen:

- Der Boden muss fest, flach, trocken und waagrecht sein.
- Es sind vom Gehäuse Mindestabstände von 2 m seitlich, 2 m nach oben, 2,5 m nach hinten und 3,5 m nach vorne einzuhalten.
- Stellen Sie das Gerät nicht in einer heißen, nassen oder sehr feuchten Umgebung oder in der Nähe von brennbarem Material auf.
- Die Steckdose muss leicht zugänglich sein, so dass die Netzanschlussleitung notfalls leicht abgezogen werden kann.
- Eine ausreichende Anzahl an Feuerlöschanlagen muss vorhanden sein.
- Der Aufstellungsort muss ausreichend belüftet und entlüftet sein.

### 3.2 Tragegriff und Abschirmblech montieren

- Prüfen Sie die mitgelieferten Komponenten auf Vollständigkeit.



- Entfernen Sie die Schrauben an der Oberseite des Geräts mithilfe eines Kreuzschlitzschraubendrehers.
- Befestigen Sie den Tragegriff **1** an dieser Stelle mit den zuvor entfernten Schrauben.



- Entfernen Sie die Schrauben des Abschirmblechs **8** an der Unterseite des Geräts mithilfe eines Kreuzschlitzschraubendrehers.
- Drehen Sie das Abschirmblech **8** um 180 Grad und befestigen Sie dieses anschließend mit den zuvor entfernten Schrauben.

### 3.3 Gasflasche anschließen



#### Explosionsgefahr!

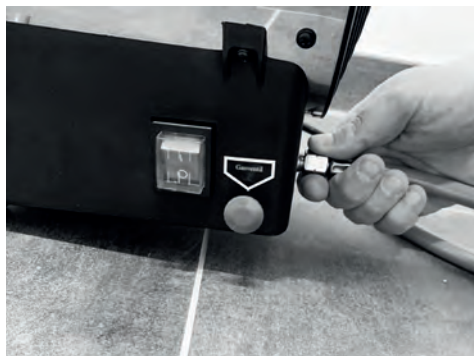
Verwenden Sie nur geeignetes Werkzeug und verdrehen Sie den Druckregler nach der Montage nicht! Dies kann zu einer Beschädigung des Gasflaschenventils führen. Eine Undichtigkeit des Gasanschlusses kann Explosionen zur Folge haben!

**Hinweis:** Der mitgelieferte Druckregler ist nur für Gasflaschen aus den Bestimmungsländern geeignet.

**Hinweis:** Wenn Sie die Gasflasche transportiert haben, lassen Sie sie vor der Montage 1 Stunde stehen.

**Hinweis:** Der mitgelieferte Druckregler ist nur für Flüssiggas nach EN 589 Propan-Butan geeignet.

**Hinweis:** Das Gerät ist für Gasflaschen mit einem Füllgewicht von 5 kg oder 11 kg geeignet.



- Entfernen Sie die Schutzkappe am Gasschlauchanschluss **4** des Geräts.
- Schließen Sie den Gasschlauch von Hand an den dafür vorgesehenen Gasschlauchanschluss **4** am Gerät an, indem Sie die Überwurfmutter **C** (oder **D**) des Gasschlauchs gegen den Uhrzeigersinn an den Gasanschluss des Geräts schrauben.

**Hinweis:** Es werden Linksgewinde verwendet.



- Schließen Sie das lose Ende des Gasschlauchs von Hand an den Druckregler an, indem Sie die Überwurfmutter **C** (oder **D**) des Gasschlauchs gegen den Uhrzeigersinn an den Gasschlauchanschluss **B** des Druckreglers schrauben.
- Stellen Sie sicher, dass der Gasschlauch nicht geknickt oder verdreht ist.

**Hinweis:** Ziehen Sie die Überwurfmutter **C** und **D** des Gasschlauchs jeweils am Gasschlauchanschluss des Geräts **4** und des Druckreglers **B** mit einem geeigneten Gabelschlüssel fest.



- Entfernen Sie die Schutzkappe am Anschluss der Gasflasche.



- Schließen Sie den Druckregler von Hand an die Gasflasche an, indem Sie die Überwurfmutter des Druckreglers **A** gegen den Uhrzeigersinn an das Außengewinde des Gasflaschenventils schrauben.

**Hinweis:** Ziehen Sie die Überwurfmutter des Druckreglers **A** mit einem geeigneten Gabelschlüssel fest.

## 4. Inbetriebnahme

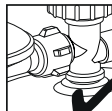
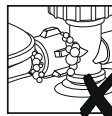
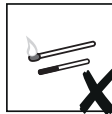
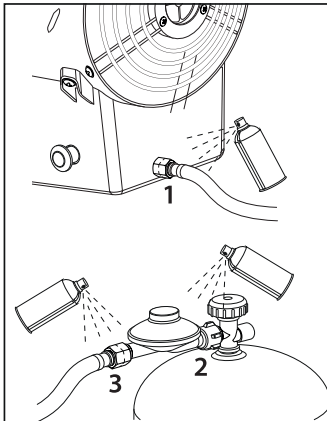


### Explosionsgefahr!

Beim Erstgebrauch oder langer Nichtbenutzung kann es kurzzeitig zu leichter Geruchsbildung kommen. Falls es nach Gas riecht, kann eine Undichtigkeit der Gasanschlüsse vorliegen. Eine Undichtigkeit der Gasanschlüsse kann Explosionen zur Folge haben!

**Hinweis:** Stellen Sie sicher, dass die Wahl des Aufstellungsortes den räumlichen und technischen Bedingungen entspricht (siehe Kapitel "Vor der Inbetriebnahme").

### 4.1 Dichtigkeit prüfen



**⚠ Stellen Sie sicher, dass das Gerät kalt ist, bevor Sie eine Dichtigkeitsprüfung durchführen.**

- Halten Sie eine Sprühflasche gefüllt mit Wasser-Seifen-Gemisch (ca. 50 ml, Mischverhältnis 3:1) oder ein geeignetes Lecksuch-Spray bereit.
- Drehen Sie das Gasflaschenventil auf.
- Sprühen Sie eine kleine Menge der Flüssigkeit auf die Anschlussstellen (Abbildung 1, 2 und 3). Wenn sich Bläschen bilden, liegt eine Undichtigkeit vor.

Gehen Sie dann wie folgt vor:

- Drehen Sie das Gasflaschenventil wieder zu.
- Wischen Sie die Anschlussstellen mit Hilfe eines sauberen Tuchs wieder trocken.
- Ziehen Sie undichte Anschlüsse fest.
- Wiederholen Sie den Vorgang bis sich keine Bläschen mehr bilden und eine Undichtigkeit ausgeschlossen werden kann.
- Sollte die Undichtigkeit weiterhin bestehen, tauschen Sie den Gasschlauch und Druckregler sofort aus.
- Wiederholen Sie den Vorgang nach dem Austausch von Gasschlauch und Druckregler mit den neuen Komponenten.

### Kurzanweisung:

Eine Kurzanweisung mit den wichtigsten Hinweisen und Arbeitsschritten finden Sie oberhalb des Ein-/Ausschalters **6** direkt auf dem Gerät. Lesen Sie vor der Inbetriebnahme unbedingt die gesamte Bedienungsanleitung aufmerksam durch.

### 4.2 Netzkabel anschließen

- Stecken Sie den Netzstecker **3** in eine ausreichend abgesicherte Netzsteckdose.
- Führen Sie die Netzanschlussleitung **3** nur hinter dem Gerät entlang, niemals vor dem Gerät!

### 4.3 Gerät einschalten



### Brandgefahr!

Stehen Sie niemals vor der Luftaustrittsöffnung **9** des Geräts, wenn Sie es einschalten! Stehen Sie immer seitlich oder hinter dem Gerät!



### Überhitzungsgefahr!

Wenn das Gerät eingeschaltet ist, muss der Ventilator laufen. Ein stehender Ventilator kann zur Überhitzung des Geräts führen!

**⚠ Nehmen Sie das Gerät nur in Betrieb, wenn Sie sicherstellen können, dass alle Anschlüsse dicht sind und der Ventilator einwandfrei funktioniert!**



- Drehen Sie das Gasflaschenventil auf.



- Halten Sie mit der rechten Hand den Gasventilknopf **5** am Gerät kontinuierlich gedrückt, während Sie mit der linken Hand den Piezozündknopf **7** auf der anderen Seite drücken, bis sich das Gas entzündet.
- Halten Sie den Gasventilknopf **5** nach erfolgter Zündung noch ca. 20 Sekunden gedrückt.
- Lassen Sie den Gasventilknopf **5** nach 20 Sekunden los. Die Verbrennung läuft automatisch.



- Schalten Sie den Ventilator ein, indem Sie den Ein-/Ausschalter **6** auf die Position 'I' stellen. Der Ein-/Ausschalter **6** leuchtet nun rot.
- Prüfen Sie, ob der Ventilator hinter dem Luftansauggitter **2** läuft und Luft an der Luftaustrittsöffnung **9** ausgeblasen wird.
- Lassen Sie den Ventilator für ca. 30 Sekunden laufen.

**⚠ Wenn das Gerät nach Loslassen des Gasventilknopfs **5** nicht weiter brennt, lassen Sie vor einem erneuten Zündvorgang den Ventilator noch mindestens 1 Minute laufen, um das Gas vollständig auszublasen.**

- Wenn sich die Zündung nur erschwert oder unregelmäßig, tätigen lässt, kontrollieren Sie den Luftdurchlass bevor Sie das Gerät erneut starten.
- Stellen Sie sicher, dass der Ventilator nicht blockiert und das Luftansauggitter **2** und die Luftaustrittsöffnung **9** nicht abgedeckt sind.
- Es kann zur Reifbildung durch Verdampfung an der Gasflasche kommen, wenn das Gerät über einen längeren Zeitraum extrem beansprucht wird.



## 4.4 Überhitzungsschutz

Dieses Gerät ist mit einem Überhitzungsschutz ausgestattet. Wenn das Gerät zu heiß wird, schaltet sich der Brenner automatisch aus.

Schalten Sie das Gerät ab, indem Sie den Ein-/Ausschalter [6] auf „0“ stellen und den Netzstecker [3] aus der Steckdose ziehen. Lassen Sie das Gerät komplett abkühlen.

Überprüfen Sie das Luftansauggitter [2] und die Luftaustrittsöffnung [9] und beseitigen Sie die Ursache der Überhitzung, bevor Sie das Gerät erneut in Betrieb nehmen.

**⚠ ACHTUNG! Überhitzung hat in der Regel einen Grund! Sie kann Brandgefahr bedeuten!**

- Kontrollieren Sie, ob das Gerät seine Wärme ausreichend abgeben kann: Ist das Gerät abgedeckt oder steht es zu dicht an einer Wand oder einem anderen Hindernis? Ist das Luftansauggitter [2] und die Luftaustrittsöffnung [9] frei? Wird der Ventilator blockiert?
- Beseitigen Sie, wenn möglich, das Problem oder wenden Sie sich an die Service-Hotline (siehe Kapitel „Service“).
- Auch wenn Sie keine Ursache finden können, aber der Überhitzungsschutz ein weiteres Mal auslöst, müssen Sie das Gerät ausschalten und sich an die Service-Hotline (siehe Kapitel „Service“) wenden.

## 4.5 Gerät als Ventilator benutzen

- Trennen Sie das Gerät von der Gasversorgung.
- Entfernen Sie den Gasschlauch.
- Schalten Sie den Ventilator ein, indem Sie den Ein-/Ausschalter [6] auf die Position 'I' stellen. Der Ein-/Ausschalter [6] leuchtet nun rot und das Gerät arbeitet als Ventilator.

## 4.6 Gerät ausschalten

- Schließen Sie das Gasflaschenventil. Die Flamme erlischt nach kurzer Zeit.
- Bevor Sie das Gerät ausschalten, lassen Sie den Ventilator noch für 3 Minuten laufen.
- Stellen Sie den Ein-/Ausschalter [6] auf die Position "0".
- Ziehen Sie den Netzstecker [3] aus der Steckdose.
- Lassen Sie das Gerät vollständig abkühlen.
- Entfernen Sie den Druckregler von der Gasflasche.
- Entfernen Sie den Gasschlauch vom Gerät und vom Druckregler.

**⚠ Stellen Sie sicher, dass das Gerät abgekühlt ist, bevor Sie es abdecken oder wegstellen!**

- Reinigen und lagern Sie das Gerät (siehe Kapitel "Wartung, Reinigung und Lagerung").

## 5. Wartung, Reinigung und Lagerung


### 5.1 Wartung

- Reparaturen und Wartungsarbeiten am Gerät dürfen nur von einem zugelassenen Gasinstallateur ausgeführt werden.
- Bei Reparaturen dürfen nur Originalersatzteile verwendet werden.
- Überprüfen Sie die Netzanschlussleitung [3] regelmäßig auf Beschädigungen.
- Eine beschädigte Netzanschlussleitung [3] darf nur vom Elektrofachmann unter Berücksichtigung der einschlägigen Bestimmungen ausgetauscht werden.
- Überprüfen Sie den Gasschlauch mindestens einmal pro Monat oder wenn Sie die Gasflasche austauschen. Wenn der Gasschlauch Anzeichen von Verschleiß oder andere Beschädigungen aufweist, tauschen Sie ihn gegen einen neuen Gasschlauch derselben Länge und Qualität aus.
- Tauschen Sie spätestens nach 10 Jahren den Druckregler und Gasschlauch, sofern vom Hersteller nicht anders angegeben.

Das Herstellungsjahr ist auf dem Druckregler und Gasschlauch aufgedruckt.

- Führen Sie nach längeren Stillstandszeiten, Wartungs- und Instandhaltungsarbeiten eine Funktionskontrolle des gesamten Gerätes mit einer Dichtheitskontrolle aller gasführenden Verbindungen (z. B. mit Lecksuchspray oder Seifenlauge) durch.

## 5.2 Reinigung und Lagerung

- Schließen Sie immer das Gasflaschenventil und ziehen Sie den Netzstecker , wenn das Gerät nicht in Gebrauch ist, vor jeder Reinigung oder bei Betriebsstörungen!
- Reinigen Sie das Gerät ausschließlich im ausgeschalteten und kalten Zustand.
- Entfernen Sie den Druckregler und den Gasschlauch von der Gasflasche.
- Reinigen Sie das Gehäuse mit einem leicht feuchten Tuch. Verwenden Sie auf keinen Fall scharfe und/oder kratzende Reinigungsmittel.
- Entfernen Sie Staubablagerungen mit einem Staubsauger oder vorsichtig mit Druckluft.
- Stellen Sie sicher, dass bei der Reinigung keine Feuchtigkeit in das Gerät eindringt, um eine irreparable Beschädigung des Gerätes zu vermeiden.
- Bewahren Sie das Gerät in einer trockenen Umgebung auf.

## 6. Entsorgung



Die Verpackung besteht aus umweltfreundlichen Materialien, die Sie über die örtlichen Recyclingstellen entsorgen können.



Die durchgestrichene Mülltonne weist darauf hin, dass das Gerät am Ende seiner Lebensdauer getrennt vom unsortierten Siedlungsabfall zu erfassen ist.

### **Dieses Produkt unterliegt der europäischen Richtlinie 2012/19/EU.**

Entsorgen Sie das Produkt nicht im Hausmüll, sondern über kommunale Sammelstellen zur stofflichen Verwertung! Sie sind **verpflichtet**, Altgeräte einer vom unsortierten Siedlungsabfall getrennten Erfassung zuzuführen.

Möglichkeiten zur **kostenlosen** Entsorgung bzw. Rückgabe des ausgedienten Gerätes erfahren Sie bei Ihrer Gemeinde- oder Stadtverwaltung, im Internet sowie im Laden selbst, wo Sie dieses Gerät erworben haben. Der Vertreter ist zur **unentgeltlichen** Rücknahme von Altgeräten verpflichtet.

Achten Sie darauf, dass Sie für die Löschung sämtlicher personenbezogener Daten von Ihrem Altgerät selbst verantwortlich sind.



Beachten Sie die Kennzeichnung der Verpackungsmaterialien bei der Abfalltrennung, diese sind gekennzeichnet mit Abkürzungen (a) und Nummern (b) mit folgender Bedeutung: 1-7: Kunststoffe/20-22: Papier und Pappe/80-98: Verbundstoffe.

## 7. Garantie der ROWI Germany GmbH

Sehr geehrte Kundin, sehr geehrter Kunde, Sie erhalten auf dieses Gerät 3 Jahre Garantie ab Kaufdatum. Im Falle von Mängeln dieses Produkts stehen Ihnen gegen den Verkäufer des Produkts gesetzliche Rechte zu. Diese gesetzlichen Rechte werden durch unsere im Folgenden dargestellte Garantie nicht eingeschränkt.

### Garantiebedingungen

Die Garantiefrist beginnt mit dem Kaufdatum. Bitte bewahren Sie den Original-Kassenbon gut auf. Dieser wird als Nachweis für den Kauf benötigt.

Tritt innerhalb von drei Jahren ab dem Kaufdatum dieses Produkts ein Material- oder Fabrikationsfehler auf, wird das Produkt von uns – nach unserer Wahl – für Sie kostenlos repariert, ersetzt oder der Kaufpreis erstattet. Diese Garantieleistung setzt voraus, dass innerhalb der Drei-Jahres-Frist das defekte Gerät und der Kaufbeleg (Kassenbon) vorgelegt und schriftlich kurz beschrieben wird, worin der Mangel besteht und wann er aufgetreten ist.

Wenn der Defekt von unserer Garantie gedeckt ist, erhalten Sie das reparierte oder ein neues Produkt zurück. Mit Reparatur oder Austausch des Produkts beginnt kein neuer Garantiezeitraum.

### Garantiezeit und gesetzliche Mängelansprüche

Die Garantiezeit wird durch die Gewährleistung nicht verlängert. Dies gilt auch für ersetzte und reparierte Teile. Eventuell schon beim Kauf vorhandene Schäden und Mängel müssen sofort nach dem Auspacken gemeldet werden. Nach Ablauf der Garantiezeit anfallende Reparaturen sind kostenpflichtig.

### Garantieumfang

Das Gerät wurde nach strengen Qualitätsrichtlinien sorgfältig produziert und vor Anlieferung gewissenhaft geprüft.

Die Garantieleistung gilt für Material- oder Fabrikationsfehler. Diese Garantie erstreckt sich nicht auf Produktteile, die normaler Abnutzung ausgesetzt

sind und daher als Verschleißteile angesehen werden können oder für Beschädigungen an zerbrechlichen Teilen, z. B. Schalter, Akkus oder die aus Glas gefertigt sind.

Diese Garantie verfällt, wenn das Produkt beschädigt, nicht sachgemäß benutzt oder gewartet wurde. Für eine sachgemäße Benutzung des Produkts sind alle in der Bedienungsanleitung aufgeführten Anweisungen genau einzuhalten. Verwendungszwecke und Handlungen, von denen in der Bedienungsanleitung abgeraten oder vor denen gewarnt wird, sind unbedingt zu vermeiden.

Das Produkt ist lediglich für den privaten und nicht für den gewerblichen Gebrauch bestimmt. Bei missbräuchlicher und unsachgemäßer Behandlung, Gewaltanwendung und bei Eingriffen, die nicht von unserer autorisierten Service-Niederlassung vorgenommen wurden, erlischt die Garantie.

### Abwicklung im Garantiefall

Um eine schnelle Bearbeitung Ihres Anliegens zu gewährleisten, folgen Sie bitte den folgenden Hinweisen:

- Bitte halten Sie für alle Anfragen den Kassenbon und die Artikelnummer (IAN 392305\_2201) als Nachweis für den Kauf bereit.
- Die Artikelnummer entnehmen Sie bitte dem Typenschild am Produkt, dem Titelblatt Ihrer Anleitung (unten links) oder dem Aufkleber auf der Rück- oder Unterseite des Produktes.
- Sollten Funktionsfehler oder sonstige Mängel auftreten, kontaktieren Sie zunächst die nachfolgend benannte Serviceabteilung **telefonisch** oder per **E-Mail**.
- Ein als defekt erfasstes Produkt können Sie dann unter Beifügung des Kaufbelegs (Kassenbon) und der Angabe, worin der Mangel besteht und wann er aufgetreten ist, für Sie portofrei an die Ihnen mitgeteilte Service-Anschrift übersenden.



Auf [www.lidl-service.com](http://www.lidl-service.com) können Sie diese und viele weitere Handbücher, Produktvideos und Installationssoftware herunterladen. Mit diesem QR-Code gelangen Sie direkt auf die Lidl-Service-Seite ([www.lidl-service.com](http://www.lidl-service.com)) und können mittels der Eingabe der Artikelnummer (IAN 392305\_2201) Ihre Bedienungsanleitung öffnen.

## 8. Service

Sollten beim Betrieb Ihres ROWI Germany-Produktes Probleme auftreten, gehen Sie bitte wie folgt vor:

### Kontaktaufnahme

Das ROWI Germany Service-Team erreichen Sie unter:

**ROWI** Germany GmbH  
Werner-von-Siemens-Str. 27  
76694 Forst  
DEUTSCHLAND  
[Lidl-services@rowi-group.com](mailto:Lidl-services@rowi-group.com)  
Service-Hotline: +800 7694 7694  
(kostenlos aus dem Festnetz)

**IAN 392305\_2201**

Die meisten Probleme können bereits im Rahmen der kompetenten, technischen Beratung unseres Service-Teams behoben werden.

**ROWI GERMANY GMBH**  
WERNER-VON-SIEMENS-STR. 27  
DE-76694 FORST  
GERMANY

Stand der Informationen: 04/2022  
ID No.: PGH 15000 A1-042022-DE-AT-02

IAN 392305\_2201

