

# AURIOL®



## **FUNK-ARMBANDUHR** **Art.-Nr.: 2-LD5400-1-3**

DE AT CH

### **FUNK-ARMBANDUHR**

Bedienungs- und Sicherheitshinweise

GB

### **RADIO CONTROLLED WATCH**

Usage and safety instructions

IAN 331271\_2001

DE

ⒹⒺ ⒶⒹ ⒸⒻ Bedienungs- und Sicherheitshinweise ..... - 1 -

ⒸⒹ Usage and safety instructions..... - 10 -

### Inhaltsverzeichnis

Inhaltsverzeichnis .....	- 1 -
Einleitung.....	- 2 -
Bestimmungsgemäße Verwendung.....	- 2 -
Lieferumfang .....	- 2 -
<b>Wichtige Sicherheitshinweise</b> .....	- 2 -
Sicherheitshinweise für Benutzer .....	- 2 -
Sicherheitshinweise zu der Batterie.....	- 2 -
Funktionen.....	- 3 -
Empfangsvorgang manuell starten .....	- 3 -
Sprache der Wochentagsanzeige ändern .....	- 3 -
Ändern der Zeitzone .....	- 4 -
Manuelle Zeiteinstellung .....	- 4 -
Kalibrierung.....	- 4 -
Fehlerbehebung .....	- 5 -
Bandkürzung für das Modell 2 .....	- 5 -
Wasserdichtigkeit.....	- 6 -
Reinigungshinweis.....	- 6 -
Batteriewechsel (CR2025) .....	- 6 -
Vereinfachte EU-Konformitätserklärung .....	- 6 -
Entsorgung .....	- 6 -
Entsorgung des Elektrogeräts .....	- 6 -
Entsorgung der Batterien.....	- 7 -
Recycling .....	- 7 -
Müllentsorgung.....	- 7 -
Garantie der digi-tech gmbh .....	- 7 -
Garantiebedingungen .....	- 7 -
Garantiezeit und gesetzliche Mängelansprüche .....	- 7 -
Garantieumfang .....	- 7 -
Abwicklung im Garantiefall .....	- 8 -
Service.....	- 9 -
Lieferant.....	- 9 -

# FUNK-ARMBANDUHR

## Einleitung

Herzlichen Glückwunsch zum Kauf Ihrer neuen Funk-Armbanduhr. Sie haben sich damit für ein hochwertiges Gerät entschieden. Die Bedienungsanleitung ist Bestandteil dieser Funk-Armbanduhr. Sie enthält wichtige Hinweise für Sicherheit, Gebrauch und Entsorgung. Machen Sie sich vor der Benutzung der Funk-Armbanduhr mit allen Bedien- und Sicherheitshinweisen vertraut. Benutzen Sie die Funk-Armbanduhr nur wie beschrieben und für die angegebenen Einsatzbereiche. Die Verpackung und Bedienungsanleitung für spätere Rückfragen bitte aufbewahren.

## Bestimmungsgemäße Verwendung

Die Funk-Armbanduhr ist zur Zeitanzeige geeignet. Jede andere Verwendung oder Veränderung der Funk-Armbanduhr gilt als nicht bestimmungsgemäß. Der Hersteller haftet nicht für Schäden, die durch nicht bestimmungsgemäßen Gebrauch oder falsche Bedienung verursacht werden. Die Funk-Armbanduhr ist nicht für den gewerblichen Einsatz vorgesehen.

## Lieferumfang

Hinweis: Bitte überprüfen Sie nach dem Kauf den Lieferumfang. Stellen Sie sicher, dass alle Teile vorhanden und nicht defekt sind.

- 1 x Funk-Armbanduhr inkl. Batterie
- 2 x zusätzliche Glieder für Modell: 2
- 1 x Bandwechsler für Modell: 2
- 1 x Bedienungsanleitung

## Wichtige Sicherheitshinweise

### Sicherheitshinweise für Benutzer



**WARNUNG !**

**VERLETZUNGSGEFAHR!**

Dieses Gerät kann von Personen (einschließlich Kindern ab 8 Jahren) mit verringerten physischen, sensorischen oder mentalen Fähigkeiten oder Mangel an Erfahrung und Wissen benutzt werden, wenn sie beaufsichtigt oder bezüglich des sicheren Gebrauchs des Geräts unterwiesen wurden und die daraus resultierenden Gefahren verstehen. Kinder dürfen nicht mit dem Gerät spielen. Reinigung und Benutzer-Wartung dürfen nicht von Kindern ohne Beaufsichtigung durchgeführt werden. Halten Sie auch die Verpackungsfolien von Kindern fern. Es besteht Erstickungsgefahr.

### Sicherheitshinweise zu der Batterie



**WARNUNG !**

**GESUNDHEITSGEFAHR!**

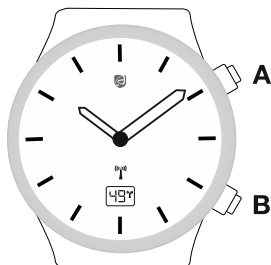
**EXPLOSIONSGEFAHR!**

Bewahren Sie die Batterie für **Kleinkinder** unerreikbaar auf. Wurde eine Batterie verschluckt, muss sofort medizinische Hilfe in Anspruch genommen werden. Die Batterie muss stets polrichtig eingelegt werden. Versuchen Sie nicht die Batterie wieder aufzuladen, kurzzuschließen oder zu öffnen. Erhitzen Sie niemals die Batterie, um sie wieder aufzuladen. Werfen Sie niemals die Batterie ins Feuer, da

diese explodieren kann. Bei unsachgemäßem Gebrauch der Batterie besteht Explosions- und Auslaufgefahr. Sollte die Batterie doch einmal ausgelaufen sein, vermeiden Sie Kontakt mit Haut, Augen und Schleimhäuten. Benutzen Sie Handschuhe. Bei Kontakt mit Batteriesäure die betroffenen Stellen mit reichlich klarem Wasser spülen und umgehend einen Arzt aufsuchen. Entfernen Sie die erschöpfte Batterie umgehend aus dem Gerät, es besteht erhöhte Auslaufgefahr.

### Funktionen

- Funkzeit
- digitale Datums-, Tages- oder Sekundenanzeige
- Anzeige des Wochentags in Deutsch oder Englisch
- Zeitzone wählbar (3 Zeitzonen)
- Empfangskontrollanzeige



Durch Druck der Taste **A (MODE)** können Sie die verschiedenen Anzeigemodi der Funk-Armbanduhr wählen:



Datum



Wochentag



Zeitzone



Sekunden




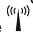
Durch Drücken und Halten der Taste **B (SET)** für 3 Sekunden gelangen Sie in die manuelle Einstellung.

### Empfangsvorgang manuell starten

Sie können den Empfangsvorgang der Funkzeit manuell neu starten.

Drücken und halten Sie 5 Sekunden Taste **A**. Der Empfangsvorgang wird gestartet

und die Empfangskontrollanzeige  blinkt auf dem Display. Der Empfangsvorgang dauert zwischen 3 und 8 Minuten und kann durch Druck eines beliebigen Knopfes unterbrochen werden.

Bei erfolgreichem Empfang des Funksignals bewegen sich die Zeiger auf die richtige Position und es erscheint die Empfangskontrollanzeige  dauerhaft auf dem Display.

### Sprache der Wochentagsanzeige ändern

Wechseln Sie durch Druck auf Taste **A** in den Anzeigemodus des Wochentages.

Drücken und halten Sie 3 Sekunden Taste **B**.

Auf dem Display blinkt die Anzeige der Sprache. Wählen Sie durch Druck auf Taste **A** die gewünschte Sprache: En = Englisch, DE = Deutsch.

Bestätigen Sie Ihre Einstellung durch Druck auf Taste **B**.

### Ändern der Zeitzone

Wechseln Sie durch Druck auf Taste **A** in den Anzeigemodus der Zeitzone. Drücken und halten Sie 3 Sekunden Taste **B**. Wählen Sie durch Druck auf Taste **A** die gewünschte Zeitzone:  
UK = westeuropäische Zeit (UTC),  
GE = mitteleuropäische Zeit (UTC+1),  
GR = osteuropäische Zeit (UTC+2).  
Bestätigen Sie Ihre Einstellung durch Druck auf Taste **B**. Die Zeiger bewegen sich automatisch zur entsprechenden Uhrzeit.

### Manuelle Zeiteinstellung

Verwenden Sie die manuelle Zeiteinstellung nur, wenn kein Funkempfang möglich ist. Sollte Ihre Funk-Armbanduhr die falsche Uhrzeit anzeigen, gehen Sie zuerst wie im Absatz "Fehlerbehebung" am Ende dieser Anleitung beschrieben vor.  
Wechseln Sie durch Druck auf Taste **A** in den Anzeigemodus des Datums. Drücken und halten Sie 3 Sekunden Taste **B**.  
Auf dem Display erscheint kurzzeitig „HR“, danach blinkt die Anzeige der aktuellen Stunden. Stellen Sie die Stunden durch Druck auf Taste **A** ein und bestätigen Sie Ihre Einstellung durch Druck auf Taste **B**.  
Auf dem Display blinkt die Anzeige der Minuten. Stellen Sie die Minuten durch Druck auf Taste **A** ein und bestätigen Sie Ihre Einstellung durch Druck auf Taste **B**. Die Zeiger bewegen sich automatisch zur eingestellten Uhrzeit.

### Kalibrierung

Die Zeiger können bei Ersetzen der Batterie, durch eine starke Erschütterung oder durch ein starkes Magnetfeld die Synchronisierung mit der Uhrzeit verlieren. Sollte dies der Fall sein, müssen die Zeiger kalibriert werden.  
Falls auf dem Display nicht das Datum angezeigt wird, wechseln Sie durch wiederholten Druck auf Taste **A** zur Datumsanzeige.  
Drücken und halten sie 5 Sekunden beide Tasten (**A** und **B**) zeitgleich.  
Auf dem Display erscheint blinkend die Anzeige "HP".

#### 1. Kalibrieren des Minutenzeigers

- Den Minutenzeiger exakt auf die 12-Uhr Position (60 Minuten) stellen:
- Drücken und halten Sie Taste **A**. Der Minutenzeiger dreht sich vorwärts und läuft nun kontinuierlich weiter, bis er durch erneuten Druck auf Taste **A** angehalten wird. Halten Sie den Minutenzeiger kurz vor der 12-Uhr Position an.
  - Drücken Sie wiederholt kurz Taste **A** der Minutenzeiger bewegt sich jeweils eine sechstel Minute vorwärts. Bewegen Sie so den Minutenzeiger exakt auf die 12-Uhr Position.
  - Drücken Sie nun kurz Taste **B**, um mit dem Kalibrieren des Stundenzeigers fortzufahren.

#### 2. Kalibrieren des Stundenzeigers

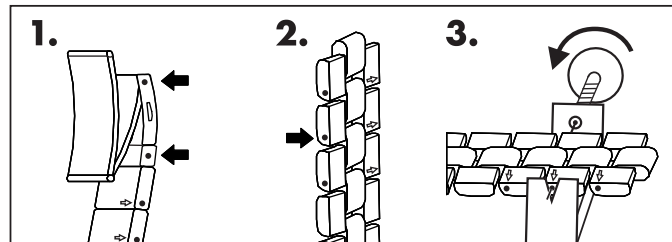
- Auf dem Display erscheint blinkend eine Ziffer. Diese Ziffer muss mit der aktuellen Position des Stundenzeigers in Einklang gebracht werden. Stellen Sie hier nicht die tatsächliche aktuelle Uhrzeit ein! Steht zum Beispiel der Stundenzeiger auf der 9-Uhr Position, dann muss auch das Display "9" anzeigen.
- Drücken Sie wiederholt Taste **A**, um die Ziffer im Display der Position des Stundenzeigers anzugleichen.
  - Drücken Sie nun kurz Taste **B**, um den Kalibrierungsvorgang zu beenden.
  - Die Funk-Armbanduhr startet nun den Funkempfang neu, zeigt kurz = = und das Funksymbol <sup>(\*)</sup> blinkt auf dem Display.

## Fehlerbehebung

Zeigt Ihre Funk-Armbanduhr die falsche Uhrzeit an, kann dies verschiedene Ursachen haben.

1. Die Uhrzeit weicht um genau eine oder mehrere Stunden ab. Die Minuten sind korrekt.  
Starten Sie zuerst den Funkempfang neu. Siehe "Empfangsvorgang manuell starten". Möglicherweise ist die Zeitzone falsch eingestellt. Gehen Sie wie im Absatz "Ändern der Zeitzone" beschrieben vor. Falls das Problem immer noch besteht, gehen Sie wie im Absatz "Kalibrierung" beschrieben vor.
2. Die Uhrzeit weicht um eine oder mehrere Minuten und evtl. auch Stunden ab.  
Starten Sie zuerst den Funkempfang neu. Siehe "Empfangsvorgang manuell starten". Falls das Problem immer noch besteht, gehen Sie wie im Absatz "Kalibrierung" beschrieben vor.
3. Die Batterieleistung der Uhr ist zu schwach, um das Funksignal zu empfangen.  
Lassen Sie die Batterie von einem Fachmann wechseln. Starten Sie zuerst den Funkempfang neu, wie unter "Empfangsvorgang manuell starten" beschrieben. Gehen Sie dann wie im Absatz „Kalibrierung“ beschrieben vor.

## Bandkürzung für das Modell 2



Die Kürzung kann durch Entnahme von einzelnen Gliedern erfolgen. Entriegeln Sie Ihre Verschlusssicherung und öffnen Sie den Verschluss. Das Armband wird durch einen Federsteg im Verschluss gehalten. **Abb. 1.** Den Federsteg können Sie mit einem spitzen Werkzeug zusammendrücken und herausnehmen. Danach legen Sie die Uhr mit dem Zifferblatt nach unten flach auf eine weiche Oberfläche. **Abb. 2.** Die Glieder, die entfernt werden können, sind mit einem Pfeil gekennzeichnet.

**Abb. 3.** Spannen Sie das Armband in den Bandwechsler so ein, dass die Spitze des Werkzeugs exakt auf den Splint zeigt. Drehen Sie nun die Schraube in Pfeilrichtung bis der Splint ein Stück aus den Gliedern ragt. Den Splint herausziehen (ggf. mit einer feinen Zange). Das Band kann nun auseinander genommen werden. Je nach Bedarf können Sie weitere Glieder entfernen und das Band wieder zusammensetzen. Den Splint entgegen der Pfeilrichtung einsetzen und hineindrücken. Das Band und die Schließe mit dem Federsteg wieder zusammenfügen.

Eine Ersatzspitze ist im Boden des Werkzeuges enthalten.

Sie können sich hierzu eine Video-Anleitung im Internet ansehen unter:

<http://specials.lidl.com/videos/nou9nohN/>

oder scannen Sie einfach mit Ihrem Smartphone den folgenden QR-Code:



### Wasserdichtigkeit

Wasserdicht bis 3 bar. Die bar-Angabe bezieht sich auf den Luftüberdruck, welcher im Rahmen der Wasserdichtigkeitsprüfung angewandt wurde (DIN 8310).

3 BAR	✓	✗	✗	✗

### Reinigungshinweis

Reinigen Sie die Funk-Armbanduhr nur mit einem trockenen, fusselfreien Tuch, wie es z. B. zur Reinigung von Brillengläsern verwendet wird.

### Batteriewechsel (CR2025)

Ein Batteriewechsel muss von einem Uhrenfachmann durchgeführt werden. So vermeiden Sie Beschädigungen am Gehäuse und an den Dichtungsringen. Sie können Ihre Funk-Armbanduhr auch zwecks kostenpflichtigem Batteriewechsel an unsere unter „Service“ genannte Adresse senden.

### Vereinfachte EU-Konformitätserklärung

Hiermit erklärt digi-tech gmbh, dass die Funk-Armbanduhr 4-LD5400-1-3 der Richtlinie RED 2014/53/EU entspricht. Der vollständige Text der EU-Konformitätserklärung ist unter der folgenden Internetadresse verfügbar: [http://www.digi-tech-gmbh.com/ce/331271\\_2001\\_RC-AU.pdf](http://www.digi-tech-gmbh.com/ce/331271_2001_RC-AU.pdf)



### Entsorgung

Das Produkt und die Verpackungsmaterialien sind recycelbar, entsorgen Sie diese getrennt für eine bessere Abfallbehandlung. Möglichkeiten zur Entsorgung des ausgedienten Produktes erfahren Sie bei Ihrer Gemeinde- oder Stadtverwaltung.

**Beachten Sie die Kennzeichnung der Verpackungsmaterialien bei der Abfalltrennung, diese sind gekennzeichnet mit Abkürzungen (a) und Nummern (b) mit folgender Bedeutung:**

**1-7: Kunststoffe**

**20-22: Papier und Pappe**

**80-98: Verbundstoffe.**



### Entsorgung des Elektrogeräts

Die Funk-Armbanduhr darf nicht im normalen Hausmüll entsorgt werden. Werfen Sie Ihr Gerät, wenn es ausgedient hat, im Interesse der Umwelt nicht in den Hausmüll, sondern führen Sie es einer fachgerechten Entsorgung zu. Über Sammelstellen und deren Öffnungszeiten können Sie sich bei Ihrer zuständigen Verwaltung informieren. Beachten Sie die aktuell geltenden Vorschriften.





### Entsorgung der Batterien

Defekte oder verbrauchte Batterien müssen gemäß Richtlinie 2006/66/EG und deren Änderungen recycelt werden. Geben Sie Batterien und/oder das Produkt über die angebotenen Sammeleinrichtungen zurück.



### Umweltschäden durch falsche Entsorgung der Batterien!

Batterien dürfen nicht über den Hausmüll entsorgt werden. Sie können giftige Schwermetalle enthalten und unterliegen der Sondermüllbehandlung. Die chemischen Symbole der Schwermetalle sind wie folgt:  
Cd = Cadmium, Hg = Quecksilber, Pb = Blei. Geben Sie deshalb verbrauchte Batterien bei einer kommunalen Sammelstelle ab.

### Recycling

Die Produktverpackung besteht aus recyclingfähigen Materialien. Entsorgen Sie diese umweltgerecht über die eingerichteten Sammelsysteme.



### Müllentsorgung

Entsorgen Sie die Verpackung umweltgerecht. Beachten Sie die Kennzeichnung auf den verschiedenen Verpackungsmaterialien und trennen Sie diese gegebenenfalls gesondert.



## Garantie der digi-tech gmbh

Sie erhalten auf diese Funk-Armbanduhr 3 Jahre Garantie ab Kaufdatum. Im Falle von Mängeln dieser Funk-Armbanduhr stehen Ihnen gegen den Verkäufer des Produkts gesetzliche Rechte zu. Diese gesetzlichen Rechte werden durch unsere im Folgenden dargestellte Garantie nicht eingeschränkt.

### Garantiebedingungen

Die Garantiefrist beginnt mit dem Kaufdatum. Bitte bewahren Sie den Kassenbon gut auf. Diese Unterlage wird als Nachweis für den Kauf benötigt. Tritt innerhalb von drei Jahren ab dem Kaufdatum dieser Funk-Armbanduhr ein Material- oder Fabrikationsfehler auf, wird die Funk-Armbanduhr von uns – nach unserer Wahl – für Sie kostenlos repariert oder ersetzt. Diese Garantieleistung setzt voraus, dass innerhalb der Drei-Jahres-Frist die defekte Funk-Armbanduhr und der Kaufbeleg (Kassenbon) vorgelegt und schriftlich kurz beschrieben wird, worin der Mangel besteht und wann er aufgetreten ist. Wenn der Defekt von unserer Garantie gedeckt ist, erhalten Sie die reparierte oder eine neue Funk-Armbanduhr zurück. Mit Reparatur oder Austausch des Produkts beginnt kein neuer Garantiezeitraum.

### Garantiezeit und gesetzliche Mängelansprüche

Die Garantiezeit wird durch die Gewährleistung nicht verlängert. Dies gilt auch für ersetzte und reparierte Teile. Eventuell schon beim Kauf vorhandene Schäden und Mängel müssen sofort nach dem Auspacken gemeldet werden. Nach Ablauf der Garantiezeit anfallende Reparaturen sind kostenpflichtig.

### Garantieumfang

Die Funk-Armbanduhr wurde nach strengen Qualitätsrichtlinien sorgfältig produziert und vor Anlieferung gewissenhaft geprüft. Die Garantieleistung gilt für Material- oder Fabrikationsfehler. Diese Garantie erstreckt sich nicht auf Produktteile, die normaler Abnutzung ausgesetzt sind und daher als Verschleißteile angesehen werden können oder für Beschädigungen an zerbrechlichen Teilen, z. B. Schalter, Akkus oder die aus Glas gefertigt sind.

Diese Garantie verfällt, wenn die Funk-Armbanduhr beschädigt, nicht sachgemäß benutzt oder gewartet wurde. Für eine sachgemäße Benutzung der Funk-Armbanduhr sind alle in der Bedienungsanleitung aufgeführten Anweisungen genau einzuhalten. Verwendungszwecke und Handlungen, von denen in der Bedienungsanleitung abgeraten oder vor denen gewarnt wird, sind unbedingt zu vermeiden.

Die Funk-Armbanduhr ist lediglich für den privaten und nicht für den gewerblichen Gebrauch bestimmt. Bei missbräuchlicher und unsachgemäßer Behandlung, Gewaltanwendung und bei Eingriffen, die nicht von unserer autorisierten Service-Niederlassung vorgenommen wurden, erlischt die Garantie.

### Abwicklung im Garantiefall

Um eine schnelle Bearbeitung ihres Anliegens zu gewährleisten, folgen Sie bitte den folgenden Hinweisen:

- Bitte halten Sie für alle Anfragen den Kassenbon und die Artikelnummer (331271\_2001) als Nachweis für den Kauf bereit.
- Die Artikelnummer entnehmen Sie bitte dem Typenschild, einer Gravur, auf dem Titelblatt Ihrer Anleitung (unten links) oder als Aufkleber auf der Rück- oder Unterseite.
- Sollten Funktionsfehler oder sonstige Mängel auftreten, **kontaktieren Sie zunächst die nachfolgende Serviceabteilung telefonisch oder per E-Mail.**
- Eine als defekt erfasste Funk-Armbanduhr können sie anschließend unter Beifügung des Kaufbelegs (Kassenbon) und der Angabe, worin der Mangel besteht und wann er aufgetreten ist, für Sie portofrei an die Ihnen mitgeteilte Service-Anschrift übersenden.



Auf [www.lidl-service.com](http://www.lidl-service.com) können Sie diese Anleitung und viele weitere Handbücher, Produktvideos und Software herunterladen.



Mit diesem QR-Code gelangen Sie direkt auf die Lidl-Service-Seite ([www.lidl-service.com](http://www.lidl-service.com)) und können mittels der Eingabe der Artikelnummer (331271\_2001) ihre Bedienungsanleitung öffnen.

### Service

Inter-Quartz GmbH  
Valterweg 27A  
65817 Eppstein  
DEUTSCHLAND  
E-Mail: support@inter-quartz.de  
Telefon: +49 (0)6198 571825



DE 00800 5515 6616

IAN 331271\_2001

Art.-Nr.: 2-LD5400-1-3



### Lieferant

Bitte beachten Sie, dass die folgende Anschrift keine Serviceanschrift ist.  
Kontaktieren Sie zunächst die oben benannte Servicestelle.

digi-tech gmbh  
Valterweg 27A  
65817 Eppstein  
DEUTSCHLAND



**Table of contents**

Table of contents..... - 10 -

Introduction ..... - 11 -

Intended use..... - 11 -

Scope of delivery ..... - 11 -

**Important safety information** ..... - 11 -

Important safety information for users ..... - 11 -

Important safety information for the battery..... - 11 -

Functions..... - 12 -

    Start reception process manually ..... - 12 -

    Change language of day of the week display ..... - 12 -

    Change the time zone..... - 13 -

Manual setting for time ..... - 13 -

Calibration ..... - 13 -

Troubleshooting ..... - 14 -

Band shortening for model 2..... - 14 -

Water resistance..... - 15 -

Cleaning instructions ..... - 15 -

Replacement of battery (CR2025) ..... - 15 -

Simplified EU declaration of conformity..... - 15 -

Disposal..... - 15 -

    Disposal of the electronic device..... - 15 -

    Disposal of the batteries ..... - 15 -

    Recycling..... - 16 -

    Waste disposal..... - 16 -

digi-tech gmbh warranty ..... - 16 -

Warranty conditions ..... - 16 -

Warranty period and defects liability ..... - 16 -

Scope of the warranty..... - 16 -

Warranty claim procedure..... - 17 -

Service..... - 17 -

Supplier ..... - 17 -

# RADIO CONTROLLED WATCH

## Introduction

Congratulations on the purchase of your new radio controlled watch. You have chosen a high quality product. The instruction manual is part of the product- it contains important information about safety, use and disposal. Read the manual with all usage and safety notes before using the watch. Only use the watch in the intended way and for the intended applications.

Please keep the packaging and the instruction manual for future reference.

## Intended use

This watch is intended for time display. Any other use or modification of the electronic appliance does not comply with the intended uses. The manufacturer is not liable for damages caused by improper use or misuse. The device is not intended for commercial use.

## Scope of delivery

**Please note: Check the scope of delivery after purchase. Please ensure that all parts are included and undamaged.**

- 1 x Radio controlled watch incl. battery
- 2 x Removable links for model 2
- 1 x Band changing tool for model 2
- 1 x Instruction manual

## Important safety information

### Important safety information for users



**WARNING!**

**RISK OF INJURY!**

This device may be used by persons (including children over 8 years of age) with reduced physical, sensory or mental abilities or lack of experience and knowledge, if they are supervised or instructed regarding the safe use of the device and understand the dangers that may arise. Children may not play with the device. Cleaning and user maintenance of the device may not be performed by children without supervision. Keep packaging films out of the hands of children. There is a danger of suffocation.

### Important safety information for the battery



**WARNING!**

**HEALTH HAZARD!**

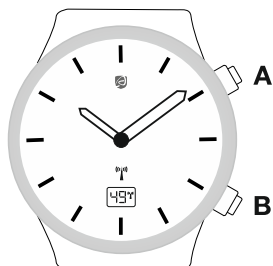
**RISK OF EXPLOSION!**

Keep the battery out of reach of small children. If a battery is swallowed, seek medical attention immediately. Always insert the battery with the correct polarity. Do not attempt to recharge, short circuit or open the battery. Never heat the battery to recharge it. Never throw the battery into fire as it may explode. Improper use of the battery may cause explosion and leakage. If the battery does leak, avoid contact with skin, eyes and mucous membranes. Wear gloves. In case of accidental exposure to battery acid, rinse the affected areas with plenty of

clean water and seek medical attention immediately. Remove the flat battery from the device immediately as there is an increased risk of leakage.

### Functions

- Radio controlled time
- Digital date, day or second display
- Display of the day in German or English
- Selectable time zone (3 time zones)
- Reception control indicator



You can select the radio-controlled watch's different display modes by pressing button **A (MODE)**:



Date



Day of the week



Time zone



Seconds



By pressing and holding down the **B (SET)** button for 3 seconds, you can access the manual settings.

### Start reception process manually

You can restart the reception process of the radio-controlled time manually. Press and hold button **A** for 5 seconds. The reception process will start, and the reception control indicator will <sup>(1)</sup> flash on the display. The reception process takes between 3 and 8 minutes and can be halted by pressing any button. When the radio signal is successfully received, the hands will move to the correct position and the reception control indicator will appear <sup>(1)</sup> permanently on the display.

### Change language of day of the week display

Press button **A** to switch to the day of the week display mode. Press and hold button **B** for 3 seconds. The indicator for the language flashes on the display. Select the desired language by pressing button **A**: EN = English, DE = German. Confirm your selection by pressing button **B**.

### Change the time zone

Press button **A** to switch to the time zone display mode. Press and hold down **B** for 3 seconds. Select the desired time zone by pressing button **A**:

UK = Western European Time (UTC),  
GE = Central European Time (UTC+1),  
GR = Eastern European Time (UTC+2).

Confirm your setting by pressing button **B**. The hands will automatically move to the correct time.

### Manual setting for time

Only use the manual setting for time if there is no radio reception. If your radio-controlled watch shows the wrong time, please first follow the steps outlined in the "Troubleshooting" section at the end of these instructions.

Press button **A** to switch to the date display mode. Press and hold button **B** for 3 seconds.

"HR" appears briefly on the display, after which the display of the current hour starts flashing. Set the hour by pressing button **A** and confirm your setting by pressing button **B**.

The indicator for the minutes flashes on the display. Set the minutes by pressing button **A** and confirm your setting by pressing button **B**.

The hands will automatically move at the set time.

### Calibration

The hands may become out of sync with the time when the battery is replaced or as a result of a strong jolt or a strong magnetic field. If this happens, the hands will need to be calibrated.

If the date is not shown on the display, press button **A** repeatedly to switch to the date display.

Press and hold both buttons (**A** and **B**) simultaneously for 5 seconds.

The display will show "HP" flashing.

#### 1. Calibrate the minute hand

Set the minute hand precisely to the 12 o'clock position (60 minutes):

- Press and hold down button **A**. The minute hand will move forward and continue to move until it is stopped by pressing button **A** again. Stop the minute hand just before it reaches the 12 o'clock position.
- Keep pressing Button **A** briefly, and the minute hand will move forward one sixth of a minute at a time. In this way, you can adjust the minute hand exactly to the 12 o'clock position.
- Now briefly press button **B** to calibrate the hour hand.

#### 2. Calibrate the hour hand

A flashing digit appears on the display. This digit must be aligned with the current position of the hour hand. Do not set the actual current time at this point. If, for example, the hour hand is at the 9 o'clock position, the display must also show "9".

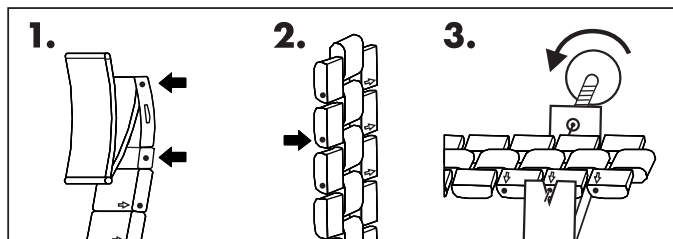
- Press button **A** again to align the digit on the display with the position of the hour hand.
- Now briefly press button **B** to end the calibration process.
- The radio-controlled watch will now re-establish radio reception, briefly show == and the radio symbol <sup>(10)</sup> will flash on the display.

## Troubleshooting

There can be various reasons why your radio-controlled watch displays the wrong time.

1. The time is wrong by exactly one hour or more. The minutes are correct. First restart the radio reception. See "Start reception process manually". It may be that the time zone is set incorrectly. Follow the steps outlined in the "Change the time zone" section. If the problem persists, follow the instructions in the "Calibration" section.
2. The time differs by one or more minutes or even hours. First restart the radio reception. See "Start reception process manually". If the problem persists, follow the instructions in the "Calibration" section.
3. The battery power of the watch is too low to receive the radio signal. Have the battery replaced by a specialist. First restart radio reception as described under "Start reception process manually". Then proceed as outlined in the "Calibration" section.

## Band shortening for model 2



Band shortening can be accomplished by removing links. Open the band clasp safety and open the clasp. The band is held to the clasp by a spring bar. **Image 1.** Compress and remove the spring bar by using a pointed tool. Now place the watch face down on a soft surface. **Image 2.** The links that can be removed are marked with an arrow. **Image 3.** Place the band in the band changing tool in such a way that the pointed end of the tool points directly at the metal rod. Turn the screw in the direction of the arrow until the metal rod is pushed out a small distance. The rod can now be pulled out (using pliers if necessary). The strap can now be taken disassembled. Remove as many links as necessary using this method. Reinsert the rod in the opposite direction of the arrow and push it back into the band. The strap and clasp can now be reassembled.

A replacement tip for the tool is included in the bottom of the tool.

An instructional video is available for online viewing at the following URL:

<http://specials.lidl.com/videos/nou9nohN/>

...or simply scan the following QR code:





## Water resistance

Water resistant up to 3 bar. The bar value specifies the atmospheric overpressure which is applied during testing (DIN 8310).

				
3 BAR	✓	✗	✗	✗

## Cleaning instructions

Clean the watch with a soft, dry and lint-free cloth. A glasses cleaning cloth is ideal.

## Replacement of battery (CR2025)

Battery replacements must be performed by an expert to avoid damaging the case or gaskets.

## Simplified EU declaration of conformity

Hereby, digi-tech gmbh declares that the radio controlled watch type 4-LD5400-1-3 is in compliance with Directive RED 2014/53/EU. The full text of the EU declaration of conformity is available at the following internet address:  
[http://www.digi-tech-gmbh.com/ce/331271\\_2001\\_RC-AU.pdf](http://www.digi-tech-gmbh.com/ce/331271_2001_RC-AU.pdf)



## Disposal

This device and all the packaging materials are recyclable. Please dispose of them separately for better waste handling. You can find out about disposal options for your product by contacting your municipality.

**Please take note of the marking of packaging material when separating waste materials. They are marked with abbreviations (a) and numbers (b) with the following meanings:**

**1-7: plastics**

**20-22: paper and cardboard**

**80-98: composite materials.**



### Disposal of the electronic device

This watch must not be disposed of in the normal household waste. In the interest of the environment, when your device has reached the end of its usefulness, do not throw it in the normal household trash. Dispose of it in the proper and correct way. You can find out about collection sites and their business hours from your public administration. Please adhere to applicable requirements.



### Disposal of the batteries

Defective or spent batteries must be recycled in accordance with directive 2006/66/EC and its revisions. Return batteries or the device at the available collection sites.



### **Improper disposal of batteries causes environmental damage!**

Batteries may not be disposed of in normal household waste. They may contain toxic heavy metals and are subject to hazardous waste treatment. The chemical symbols of the heavy metals are as follows:

Cd = Cadmium, Hg = Mercury, Pb = lead. Therefore, please dispose of spent batteries at a communal collection site.

### **Recycling**

The product packaging consists of recyclable materials. Please dispose of them properly at the available collection sites.



### **Waste disposal**

Dispose of the packaging in an environmentally responsible fashion. Please note the marking of the different packaging materials and separate them if applicable.



## **digi-tech gmbh warranty**

This watch includes a 3 year warranty starting on the day of purchase. In case of defects of this watch you have, by law, certain rights regarding the vendor of the watch. These rights are not changed by the warranty which is described in the following paragraphs.

### **Warranty conditions**

The warranty duration starts on the date of purchase. Please keep the original receipt in a safe place. The receipt is needed as a proof of purchase. If a defect occurs in the watch within 3 years, the watch will be repaired or replaced (according to our choice) free of charge. This warranty requires that, within the 3 year warranty period, the watch and the receipt can be made available to us along with a short written description of the defect and when it occurred. If the defect is covered by the warranty, you will receive the repaired watch or a new watch. Repair or replacement does not cause the warranty period to restart.

### **Warranty period and defects liability**

The warranty period is not increased by the defect liability. This also applies to repaired or replaced parts. If defects are noticed at the time of purchase they must be reported immediately upon unpacking the item. Paid repair may be available after the end of the warranty period.

### **Scope of the warranty**

The watch was manufactured according to strict quality guidelines and was carefully inspected before delivery. The warranty does not include parts that experience normal wear and tear and can thus be seen as wear parts or fragile parts that are damaged. Examples include Switches, Batteries or parts made of glass.

This warranty becomes void if the watch is damaged, is not used in the recommended way or is improperly repaired.

For proper use of the watch all instructions in this manual must be adhered to exactly. Use of the watch in a way that is discouraged in the manual must be avoided.

The watch is not intended for commercial use. Abusive or improper use, excessive force and changes that are made by non-authorized repair centers will void the warranty.

## Warranty claim procedure

To ensure that your call is processed in a fast and efficient manner please note the following directions:

- Have your receipt (as proof of purchase) and the article number (331271\_2001) handy.
- The article number can be found on the type label, an engraving, the front page of the manual (bottom left) or a sticker on the back side or bottom side of the case.
- In case defects occur, **please first contact the service center (see below) by phone or email.**



Visit [www.lidl-service.com](http://www.lidl-service.com) to download this and many other manuals, product videos and software.



With this QR-Code you can reach the Lidl-Service-Site ([www.lidl-service.com](http://www.lidl-service.com)) directly and you can open your manual by entering the article number (331271\_2001).

## Service

Inter-Quartz GmbH  
Valterweg 27A  
65817 Eppstein  
GERMANY  
Email: [support@inter-quartz.de](mailto:support@inter-quartz.de)  
Telephone: +49 (0)6198 571825



DE 00800 5515 6616

IAN 331271\_2001

Art.-Nr.: 2-LD5400-1-3



## Supplier

Please note that the following address is not a service address. Please first contact the service address (see above).

digi-tech gmbh  
Valterweg 27A  
65817 Eppstein  
GERMANY



**digi-tech gmbh**

Valterweg 27A  
65817 Eppstein  
GERMANY

Stand der Informationen • Last information update:  
07/2020  
Art.-Nr.: 2-LD5400-1-3

IAN 331271\_2001

